

Zarząd Wojewódzki PTTK w Łodzi



Biuletyn PTTK



DIBLIOTEKA
Nr. 215
PTTK Łódź

Rok XXVI

III kwartał 1981 r.

Nr III/277/



Dwór z I poł. XIX w. w Wojsławicach

fol. Jan T. Siciński



Dwór z I poł. XIX w. w Sędzimirowicach

fot. P. Kieremkamp

Kolejny XI Centralny Zlot Aktywu Krajoznawczego odbywa się w bieżącym roku na terenie województwa sieradzkiego. Będziemy zwiedzać i opisywać region ciekawy, a ciągle mało znany. Nie jest to na pewno "zagłębie turystyczne", ale walorami krajoznawczymi przewyższa wiele renomowanych okolic. Znaleźć tu można pamiątki przebogatej historii, liczne zabytki codziennego życia w dawnych wiekach interesującą przyrodę, gościnnych ludzi, ciekawy folklor.

Jesteśmy przekonani, że przebywając na Ziemi Sieradzkiej w dniach 9 - 16 VIII 81 r. uczestnicy XI CZAK-u potwierdzą naszą opinię.

Obecny numer naszego Biuletynu wypełniony jest w całości materiałami dotyczącymi województwa sieradzkiego. Przygotowali je działacze PTTK - znawcy i miłośnicy swego regionu. Organizatorzy CZAK-u chcą za naszym pośrednictwem zaprezentować choćby częściowo - na ile pozwolą szczupłe ramy Biuletynu - swoje województwo, chcą pomóc w pewnej mierze drużynom opracowującym tematy, a także chcą zachęcić wszystkich turystów-krajoznawców do bliższego poznania tego ciekawego regionu.

Redakcja

ŚRODOWISKO GEOGRAFICZNE WOJEWÓDZTWA SIERADZKIEGO

W 1975 roku reaktywowano województwo sieradzkie na powierzchni 4869 km² /1,56% pow. Polski/.



W zreformowanym podziale administracyjnym kraju graniczy ono na północy z województwem konińskim i płockim, na wschodzie z łódzkim miejskim i piotrkowskim, na południu z województwem częstochowskim i na zachodzie z kaliskim. W skład województwa sieradzkiego wchodzi 43 gminy i 9 miast. Sieradz jest siedzibą władz wojewódzkich. Nieregularny owal powierzchni województwa jest skierowany dłuższą osią z SSW ku NNE na odcinku 107,5 km, a krótszą z WNW ku ESE na 62,5 km. Najdłuższa rozpiętość południkowa jest zawarta między 51°03'N na południu i 52°01'N na północy, co daje średnią szerokość geograficzną 51°32'N /dla Polski - 51°55'N/. Rozpiętość równoleżnikową zamykają południki 18°20'E na zachodzie i 19°50'E na wschodzie, a więc średnią 18°50'E /dla Polski 19°00'E/. Różnica szerokości geograficznej krańcowych punktów województwa podobnie jak długości geograficznej zamyka się w kierunku południkowym i równoleżnikowym wartością 19°. Stwarza to nieznaczną różnicę

powierzchni terenu tworząc morfologicznie zróżnicowane podłoże północnego zasięgu Wyżyny Krakowsko-Częstochowskiej /Wyżyny Wieluńskiej/. Wapienie jurajskie wywierają tu na powierzchnię spod utworów plejstocenijskich na szczytach wzniesień i wcięciach dolin. Podłoże mezozoiczne tworzą skały kolejno po sobie następujących epok od SW gdzie na zachód od Lututowa - Wielunia - Załęcza Wlk. zalegają najstarsze piaskowce, łupki, piaskowce żelaziste, ły i margle liasu i doggeru. Dalej ku NE wapienie, margle i dolomity malmu, następnie wąska strefa piasków, margli, łupków, łąw i piaskowców kredy dolnej i środkowej, a na pozostałym obszarze północno - wschodnim margle, wapnie z epoki kredy górnej stopniowo coraz młodszych pięter. Os najmłodszych osadów kredy górnej biegnie na linii Łask - Księża Młyny. Na NE od koryta Neru ukazują się starsze piętra kredy zamknięte przed Łęczycą górną jurą. Założenie doliny Widawki i Warty poniżej Pstrokonii istnieje na stropie utworów jurajskich i kredowych. Obecne koryto rzek na wspomnianym odcinku wykazuje bieg równoległy do jurajsko - kredowej doliny z przesunięciem na NE. W tych warunkach odcinek Warty powyżej ujścia Widawki jest lewym dopływem wyraźniej w przedkenozoicznym podłożu zarysowanym wpływem wód ówczesną doliną pra - Widawki.

Różnorodność gleb niewielka. Zdecydowana dominacja biellic z udziałem piasków i gleb dolinnych. Nawzajem mozaikowato poprzeplatane biellice piaszczyste, gliniaste i szczytki. Wzdłuż dolnego odcinka Warty na północ od Woźnik, poza dnem doliny zalegają najslabsze gleby: piaski jałowe i wydmowe, w znacznej mierze zalesione. Podobne występują na wschodnich krańcach województwa ale najwięcej w dorzeczu Łużycy poniżej Klonowej i Brąszewic. Pozostaje z nimi w ścisłej łączności występowania wydm i piasków nawianych.

Wieloletnie obserwacje meteorologiczne pozwalają na wyróżnienie 6 pór roku typowych dla klimatu przejściowego środkowej Europy. Termiczne granice pór roku określane przez średnią dobową temperaturę powietrza dotyczą w przedziale od 0°C do + 5°C przedwiośnia i przedzimia od + 5°C do + 15°C - wiosny i jesieni, powyżej 15°C - lata i poniżej 0°C - zimy. Wzrost średniej dobowej temperatury powietrza powyżej 0°C rozpoczyna przedwiośnie między 1.III. a 10.III i zakresie do + 5°C trwa 30 - 40 dni. W marcu typowym miesiącu tej pory roku średnia temperatura doby kształtuje się w granicach + 2°C - + 3°C, jedynie na wschodzie województwa +1°C - +2°C. Średnia temperatura powietrza przekracza + 5°C między 1.IV a 10.IV i w granicach + 5°C - + 15°C panuje przez następne 50 - 60 dni wiosny ze średnią temperaturą powietrza w maju + 13°C - + 14°C na całym obszarze województwa. Kolejna pora roku - lato - zapoczątkowana średnią dobową temperaturą powietrza powyżej + 15°C około 1 czerwca / na południu nieco później, ale przed 10 czerwca / trwa 90 - 100 dni. Przykładem jest lipiec o średniej temperaturze + 18°C - + 19°C z wyjątkiem terenu powyżej 190 - 200 m npm gdzie jest około 1°C niższa. Opady latem są najobfitsze 2 - 3 większe niż zimą. Między 1.IX a 10.IX średnia temperatura opada poniżej + 15°C - zaczyna się jesień, obejmująca 50 - 60 dni przy ogólnej sumie opadów niższej niż na wiosnę. Spadek średniej temperatury poniżej + 5°C jest początkiem przedzimia w pierwszych dniach listopada / 1.XI - 5.XI /, które trwa 20 - 30 dni. Zima jest najuboższą porą roku w opady. Rozpoczyna się ujemnymi średnimi temperaturami doby i obejmuje 90 - 100 dni roku klimatycznego. Wiatry na tym terenie są wynikiem oddziaływania przeważającej cyrkulacji południowo - zachodniej wywołanej niżem islandzkim, wyżem azorskim lub południowo-europejskim. Klimat jest więc słabo zróżnicowany. Większe odchylenia występują w północnej strefie Wyżyny Krakowsko-Częstochowskiej /powyżej 220 - 230 m npm/ szczególnie pod względem temperatury opadów i granicy pór roku.

Łąki i pastwiska zajmują tereny o słabym odpływie wód powierzchniowych, położone na poziomie niskiej terasy nadrzecznej i na terasie zalewowej wzdłuż koryta Warty, jej dopływów i dopływów Prozny. Najrozleglejsze zajmują dno doliny Warty od ujścia Żegliny w dół rzeki, w dolinie Pichny /Brodnia/, środkowego Neru, dolnej Widawki, na towarzyszących im obniżeniach, w zachodniej części Kotliny Szczercowskiej i w strefie między górnym biegiem Pyszny i Oleśnicy a doliną Łużycy i Cieni. Wyjątek stanowi południowa część województwa w zasięgu Jury Krakowsko-Częstochowskiej gdzie łąki dolinne występują sporadycznie. Pod względem zasięgu krain botanicznych obszar województwa należy w większości do Niziny Wielkopolsko-Mazowieckiej działu bałtyckiego /okres przejściowy/. Na linii Brąszewice - Majaczevice zalega flora krainy Wyżyny Małopolskiej /okręg łódzki, a od Wielunia i pętli Warty pod Załęczem Wlk. - okręg Jury Krakowskiej/.

Województwo sieradzkie pozostaje w całości w zasięgu sosny, świerka, dędu bezszypułkowego grabu, lipy szerokolistnej oraz bez północnych skrawków buka i jodły. Lasów jest niewiele. Ogólna powierzchnia użytków leśnych zajmuje 97200 ha /ok. 20 % pow. woj./.. Zdecydowanie bez-

leśne tereny zajmują: obszar położony na północ od szosy Sieradz - Błaszki a na zachód od doliny Warty a także w południowej części dookoła Wielunia po południowo-zachodniej granicy województwa. Do bardzo słabo zalesionych należą dna dolin rzecznych. Z większych zespołów leśnych na uwagę zasługuje ciąg lasów od doliny Warty pod Działoszynem i Załęczem przez okolice Krzczowa, Stolca do Niechmirowa i Rychłocic, od Męckiej Woli przez Miedźno do Glinna i od Oraczewa na zachód do okolic Żurawia a następnie na południe przez Kuźnicę Zagrzebską do Klonowej. Na pozostałym obszarze lasy nie tworzą większych zespołów.

Środowisko naturalne województwa sieradzkiego, chociaż uboższe w atrakcyjne elementy przyrody żywej i nieożywionej w porównaniu z obszarami Polski południowej, wyżyn środkowych czy pojezierzy posiada niezaprzeczone walory krajobrazowe, klimatyczne i turystyczne w warunkach Niżu Polskiego i północnego skrawka Jury Krakowskiej. Spokojna ale nie monotonna rzeźba powierzchniurozmaicona łagodnymi wzniesieniami morenowych wzgórz, głęboką i malowniczą doliną Warty i pomniejszych strumieni i rzek, rozległy horyzont pól, łąk i lasów oddziałują bardzo korzystnie na psychikę i samopoczucie wędrowca. Sprzyja temu również korzystna cecha w obecnej epoce opętańczego trendu urbanizacji i industrializacji jaką jest niewielka koncentracja ludności w miastach i stosunkowo słabe uprzemysłowienie województwa. Stan taki z punktu widzenia ochrony środowiska nabiera wysokich cech dodatnich wobec bezsilności człowieka w walce ze wzrastającym zanieczyszczeniem atmosfery, wód i innych elementów środowiska oraz walki z hałasem i ujemnym oddziaływaniem technicznych osiągnięć cywilizacji na warunki życia, pracy i rozwoju człowieka i innych organizmów żywych. Wyraża się to w stopniu wykorzystania obecnych zasobów przyrody przez gospodarkę człowieka i w wielkości emisji szkodliwych substancji do różnych środowisk naturalnego otoczenia.

Pobór wody dla potrzeb gospodarki stanowi zaledwie 0,24 % wartości krajowej, podczas gdy wielkość powierzchni odpowiada 1,56 % powierzchni Polski a liczba mieszkańców - 1,14 % ludności kraju i pod tym względem nie wzbudza obawy w możliwości zakłócenia stosunków wodnych szczególnie w sytuacji aktualnego rozmieszczenia opadów i głównych cieków rzecznych. Z tego ponad 34 % ścieków wymaga oczyszczenia /ponad 12 mln m³/ z których niestety 2/5 odprowadza się do rzek w stanie nieoczyszczonym. Zanieczyszczenie atmosfery przez substancje pyłowe wprawdzie jest również mniejsze od przeciętnej krajowej, to jednak tylko 3/4 tych zanieczyszczeń ulega zatrzymaniu /w Polsce prawie 91,5 %/, a pozostała masa wędruje w powietrze atmosferyczne stanowiąc niechlubną wartość dwukrotnie większą niż przeciętna krajowa.

Wprawdzie przeznaczenie gruntów rolnych i leśnych na cele nierolnicze i nieleśne jest niewielkie /w granicach 3 promille/ to ich rekultywacja roczna odbywa się zastraszająco powoli obejmując zaledwie 1/26 ziemi zabranej rolnictwu i leśnictwu, tak że obszar 1948 ha gruntów wymagających rekultywacji w 1978 r. nastąpiłby za 390 lat. A w tym czasie powiększający się areal gruntów zabranych rolnictwu i lasom, w tempie obecnym wzrosłyby do 1/9 powierzchni rolniczej i leśnej. Staje się więc absolutną koniecznością oszczędne gospodarowanie ziemią szczególnie w województwie o wybitnych cechach produkcji rolnej i o jednym z najmniejszych obszarów lasów.

Ochrona środowiska naturalnego zyskuje więc na tym terenie szczególną wagę, co poza zarządzeniami władz i działalnością społeczną w tym zakresie wymaga rozsądku, mądrego działania i analizy potrzeb. Problem ten musi pozostawać w sferze permanentnej szczególnej troski istniejących w tym celu organów administracji terenowej, Ligi Ochrony Przyrody i organizatorów przedsięwzięć turystycznych.

W celu otoczenia opieką stref krajobrazowych, zespołów roślinnych i indywidualnych lub grupowych osobliwości przyrody żywej i nieożywionej zostały ustalone zasięgi obszarów chronionego krajobrazu i rezerwatów roślinne i skalne oraz zewidencjonowane pomniki przyrody. Aktualnie istnieją 3 obszary chronionego krajobrazu obejmujące:

- 1/ dolinę Warty od Bobrownik do Piasków pod Sieradzem wraz z przyległym terenem po obydwu stronach rzeki i obniżeniem łączącym dolinę Warty z doliną Prozny między Załęczem a Praszka
- 2/ strefa od Wojsławic koło Zduńskiej Woli do Bartochowa koło miasta Warty i dalej na północ obejmująca obszar zbiornika wodnego "Jeziorsko" wraz z otoczeniem oraz szerokie odgałęzienie ku NE w kierunku Poddębic,
- 3/ Obszar na wschód od Łasku, nad górną Grabią i na wschód od szosy Łask - Aleksandrów Łódzki. Osiem rezerwatów obejmuje zespoły leśne o wielopiętrowych strefach roślinnych i jeden rezerwat przyrody nieożywionej. Do nich należą rezerваты: Nowa Wieś, Komarówka k/Nowej Wsi, Jamno na zachód od Szadku, Jodły Oleśnickie na północ od Puczniewa, Jaźwiny koło Brąszewic, Jabłeczniczko koło Wojsławic i Wojsławice. Jaskinia "Węże" koło Raciszyna w wapieniach jurajskich jest jedynym dotychczas rezerwatem skalnym.

Rejestr pomników przyrody liczy około 200 obiektów, z których wiele wymaga szczególnej opieki i pomocy gwarantującej dalsze ich przetrwanie. Obejmuje 25 gatunków drzew liściastych, 3 gatunki iglastych, 3 gatunki krzewów, 4 gatunki roślin zielnych i 2 obiekty skalne. Są to: białodrzew, brzoza brodawkowata, buk zwyczajny, czeremcha zwyczajna, dąb błotny, dąb czerwony, dąb szypułkowy, grab pospolity, jawor, jesion wyniosły, kasztanowiec biały, klon srebrzysty, klon zwyczajny, lipa drobnolistna, lipa krymska, lipa szerokolistna, olcha szara, platan kloniasty, topola biała, topola kanadyjska, topola polna, topola szara, wiąz polny, wiąz szypułkowy, wierzbą białą, cis pospolity, modrzew europejski, sosna czarna, bluszcz kwitnący, leszczyna zwyczajna, jałowiec, długosz królewski, dziewięciol bezłodygowy, pełnik europejski żywotnik zachodni oraz głaz narzutowy w lesie Trupianka koło Lutomiańska i jaskinia "Ewy" w Drabach koło Działoszyna. Osobliwość tych obiektów polega m.in. na ich wieku, rozmiarach i lokalizacji ich występowania. Szczegółami na ten temat dysponuje Wojewódzki Konserwator Przyrody w Sieradzu. Szczupłe rozmiary niniejszego opracowania nie pozwalają na wskazanie miejsca i określenie dojazdu do ich stanowisk. Ochronę do ich istnienia i nienaruszalności poleca się wszystkim miłośnikom turystyki i piękna ziemi ojczyściej.

Antoni Marzec

ZABYTKI ARCHITEKTURY na terenie województwa sieradzkiego

Na terenie województwa sieradzkiego istnieje 300 zabytków architektury i budownictwa. Wyniosłe kościoły, okazałe pałace, ocienione, urocze w swej prostocie dwory, skromne oficyny, lamusy i spichlerze płynące najczęściej jak okręty po morzu, wśród drzew i krzewów, zmieniających swe barwy tęcze z każdą porą roku, wtopione w górzysty krajobraz głównie na południu województwa i akcentujące równinę w jego pozostałej części, stanowią świadectwo myśli twórczej i pracy człowieka, a swoim pięknem świadczą o upodobaniach estetycznych ludzi minionych epok, o tradycji artystycznej tej ziemi, o wielkości naszej kultury. Mimo często złego stanu technicznego zabytków, lub częściowego tylko zachowania w formie okaleczonych relikwów, wyizolowanych z dawnych treści ideowych i estetycznych, staramy się im przywrócić dawny sens artystyczny oraz zachować dla teraźniejszości i przyszłych pokoleń, aby duma z wartości w nich zawartych była najmocniejszą więzią społeczeństwa województwa i całego narodu.

Do najstarszych obiektów architektury należą kościoły w Rudzie, Krzyworzece, Stronku wzniesione w epoce romańskiej. Kościół p.w. św. Piotra i Pawła w Krzyworzece jest jednym z nielicznych obiektów doby romańskiej, dla których przetrwała w dokumentach data fundacji. W roku 1264 książę Władysław Pobożny przyjął patronat nad budową świątyni. Kościół orientowany, wybudowany z kamienia polnego, z nawą na planie prostokąta, z węższym prezbiterium zamkniętym ścianą prostą. Przy prezbiterium zakrystia na rzucie wydłużonego prostokąta, sklepiona kolebkowo. W prezbiterium sklepienie krzyżowe wsparte na czterech rozbudowanych impostach, w nawie natomiast występuje strop. We wschodniej ścianie prezbiterium zachowało się romańskie okno o czworolistnym wykończeniu. Elewacje boczne oszkarpowane. Fasada rozczłonowana pilastrami tokańskimi, z blendami okiennymi zamkniętymi półkolistą opaską, zwieńczona barokowym szczytem w formie spływających wolut. Dachy nad nawą i prezbiterium dwuspadowe, a nad przybudówkami - pulpitarne. Ten typ świątyni, jednonawowej z prostokątnie zamkniętym prezbiterium należy do rozpowszechnionych w XIII wieku w Polsce. Kościół p.w. św. Wojciecha w Rudzie koło Wielunia zaliczany jest podobnie jak i parafia do najstarszych w Polsce i wzniesiony został w 1142 r. z fundacji przypisywanej Piotrowi Włostowicowi. Zbudowany z kamienia ciosowego oraz cegły. Prezentuje typ świątyni jednonawowej, z trójbocznie zamkniętym prezbiterium, płaskim stropem i dwuspadowymi dachami. Z epoki romańskiej zachowały się fragmenty ściany północnej z dwoma oknami i portalem, murowanej z ciosów kamiennych, szarego piaskowca, rudy bagiennej i kostek granitowych. Okna smukłe rozglifione, zamknięte półkoleściami. Portal w formie arkady zamkniętej łukiem, ujęty płaską, profilowaną listwą spływającą na imposty. Na wysokim brzegu Warty wzniesiony został w poł. XIII wieku kościół pod oryginalnym wezwaniem Jedenastu Tysięcy Dziewic, przemianowany w późniejszych wiekach na wezwanie św. Urszuli - patronki tychże dziewic. Jednonawowy, z prezbiterium zamkniętym absydą, wielokrotnie przebudowywany. Z epoki romańskiej zachowały się jedynie absyda z fryzem arkadowym oraz z południowym portalem, półkoleściami zamkniętym tympanonem, z płaskorzeźbą wykonaną w piaskowcu, z wyobrażeniem krwiożerczego, dwugłowego smoka pożerającego jakieś stworzenie. Zgodnie z ówczesną symboliką smok jest obrazem piekła, natomiast stwo-

zenie pożerane przez niego - Zbawiciela w tym piekle uwięzionego. Źródłem tego unikatowego w skali Polski i niezmiernie rzadkiego w sztuce światowej wyobrażenia należy szukać na kartach miniatur anglo-iryskich. W redakcji plastycznej widnieje w ornamentyce zwierzęcej Quedlinburga oraz na reliefie ze zwierzętami fantastycznymi ościerzy portalu kaplicy zamku w Tyrol - dzieło włoskiego warsztatu z Pawii. Największą inwestycją średniowiecznego miasta było stworzenie systemu obronnego, w formie otoczenia grodu pasem murów wzmocnionych basztami i wieżami, w których mieściły się bramy miejskie głównych przelotowych arterii. Kazimierz Wielki tworząc system obronny państwa, otoczył murami Wieluń wznosząc je z piaskowca i kamienia polnego. Do chwili obecnej zachowały się głównie w części półn. wsch. i półd. miasta wraz z dawną wieżą bramną zwaną Krakowską, basztami "Swawola", "Prochownia" i "Męczarnia".

Do najciekawszych zabytków epoki gotyckiej na terenie woj. sieradzkiego należą relikty zamku średniowiecznego w Lutomiersku, kościoły w Szadku, Sieradzu i Grębieniu oraz klasztor podobniński w Sieradzu. W murach klasztoru poreformackiego w Lutomiersku, ufundowanego przez Jędrzeja Grudzińskiego, wojewodę rawskiego, zachowały się relikty średniowiecznego zamku ceglanego. Na półd. fasadzie budynku konwentualnego widoczny jest pełny zarys bramy wjazdowej z dwiema furtami, a w wyższej partii zendrówkowa dekoracja ceglanego lica w romby, krzyżyki oraz ślady przemurowanych okien. W piwnicach półd. skrzydła zachowały się średniowieczne ściany działowe, sklepienie pierwotnie krzyżowe. W Sieradzu jednym z najstarszych miast Polski, lokalizowanym na prawie magdeburskim około 1250 roku, stolicy księstwa, a później województwa zachował się gotycki układ przestrzenny zabudowy i wiele obiektów z epoki. Kościół farny pw. "Wszystkich Świętych", z połowy XIV wieku jest budowlą gotycką. Orientowany, murowany, trzynawowy, halowy z prezbiterium zamkniętym wielobocznie. Ściany oszkarpowane. Szczyt fasady trójkątny, rozczłonowany profilowanymi lizenami zakończonymi ~~sterczynami~~ sterczynami. Południowa fasada ozdobiona blendami zwieńczonymi oślimi grzbietem. Na prawym brzegu Żegliny otoczona fosą widnieje wzgórze zamkowe stanowiące pierwotnie siedzibę księcia. W wyniku prowadzonych badań archeologicznych odkryto negatywy dworu książęcego, fragmenty murów obronnych oraz gotycką, ceglaną rotundę, której pierwotna funkcja jest przedmiotem aktualnych badań. Drewniany kościół w Grębieniu pw. św. Trójcy należy do rzadkich pereł architektury i budownictwa. Orientowany, konstrukcji zrębowej z prostokątną nawą i węższymi prezbiteriami, zamkniętymi ścianą prostą, z drzwiami ujętymi oślimi grzbietem. Wnętrze zdobią wspaniałe polichromie gotycko-renańsowe. Obok scen religijnych ukazujących Mękę Pańską, Zaśnięcie Matki Boskiej, św. Jadwigi Śląskiej, św. Annę Samotrzec występuje tematyka świecka w obrazach grajka dworskiego i plebejskiego, tarcz cechowych i herbów. Całość obramowana wijącą się roślinnością i ornamentyką kwiatową. Do najokazalszych kościołów gotyckich Wielkopolski należy kościół parafialny w Szadku - zbudowany w latach 1333 - 1335. Murowany z cegły o układzie polskim, trójnawowy, halowy z prezbiterium oddzielonym ostrołukową, profilowaną tęczą. Nawy boczne otwarte do nawy głównej ostrołukowymi arkadami, spoczywającymi na czworobocznych filarach. Wsporniki bogate sklepienia - gwiaździste w nawie głównej i siatkowe w bocznych. Na zewnątrz oszkarpowany. Szeroki szczyt ozdobiony sterczynami. Wewnątrz na filarach zachowała się polichromia wykonana w połowie XV wieku przez Jana z Wrocławia.

W przeciwieństwie do epoki średniowiecza w okresie renesansu sztuka świecka dominuje nad kościelną. Więcej bowiem niż świątyni wznoszono pałaców, zamków i dworów, a nawet kamienice miejskich. Z tego okresu na terenie województwa sieradzkiego zachowały się pałace w Działoszynie i Poddębicach, dwory obronne w Siemkowicach i Łopatkach. Łopatki leżą przy głównym trakcie komunikacyjnym z Łasku do Widawy, w pobliżu rzeki Grabi. W XV wieku należały do możnego rodu Łaskich. Dwór został wybudowany około XVI wieku prawdopodobnie przez Hieronima Burzeńskiego, starostę brzezińskiego, krzeczowskiego, żupnika krakowskiego a zarazem kalwina, któremu poświęcona jest tablica nad wejściem. Murowany z cegły, dwukondygnacyjny. Sklepienie kolebkowe z lunetami. W sieni zwornik z herbem Poraj. Pałac w Poddębicach położony w parku krajobrazowym, wybudowany został około połowy XVII wieku przez Zygmunta Grudzińskiego, wojewodę rawskiego. Na początku XVIII wieku Zakrzewscy dobudowali boczne szczyty i lukarny oraz kaplicę. Pałac jest budynkiem piętrowym, z dachem dwuspadowym, zamkniętym dwu stron szczytami. W części południowej otwarta loggia, sklepiona krzyżowo z ~~przechylnymi~~ pseudożebrymi z wytłaczanymi perłami i jajownikami oraz zwornikami w formie maszkar. W polach lunet - rozety. W arkadach loggi, kamienne półkolumniki w porządku tokańskim.

W XVI i XVII wieku na obszarze wyżyny Krakowsko-Wieluńskiej powstało szereg kościołów drewnianych, zbliżonych charakterem do podkarpackich. Kościoły w Gaszynie, Wiktorowie, Popowicach Naramicach, Łyskorni, Kadłubie, Łagiewnikach i św. Barbary w Wieluniu - wszystkie konstrukcji zrębowej, z prostokątną nawą kryte stropem, z wysokimi dwuspadowymi dachami krytymi gontem, z

prezbiterium zamkniętym najczęściej wielobocznie.

Epoka baroku to powrót do sztuki sakralnej. Kонтрреформacja spowodowała, że kościoły uzyskują nową szatę architektoniczną i wspaniały, niezwykle bogaty, lśniący marmurami lub ich imitacjami wystrój. Ale w tej epoce obok architektury sakralnej powstają nie mniej okazałe pałace, dwory czy całe zespoły pałacowo-parkowe. Do najbardziej interesujących obiektów sakralnych epoki baroku należą kościoły klasztorne w Warcie, Wieluniu i Widawie. W Jasionnej i Ożarowie w poł. XVIII wieku wybudowane zostały dwory zbliżone do siebie formą. Drewniane, na rzucie prostokąta, z czterema zbliżonymi w rzucie do kwadratu alkierzami przykrytymi cebulastymi baniami hełmów.

Na przełomie XVIII i XIX wieku następuje uspokojenie wybujałej - pełnej ruchu i niepokoju, sztuki baroku. Przeważają formy klasyczne, symetria, ład, harmonia. Wybitnym przykładem architektury w nowym duchu jest zespół pałacowy w Gostkowie. Pałac zbudowany w 1802 roku na planie prostokąta, z czterokolumnowym portykiem w stylu jońskim i półkolistym ryzalitem ogrodowym. Typowy dla klasycyzmu układ dwutraktowy wewnątrz z klatką schodową i salonom na osi. Wewnątrz zachowała się empirowa polichromia ścienna. Do najciekawszych należy iluzjonistyczna polichromia sali balowej /dziś sala ślubów/, z romantycznymi pejzażami oraz scenami figuralnymi o tematyce antycznej. Na platformie wyobrażono Zeusa na Olimpie w otoczeniu postaci alegorycznych. Malowidła w pozostałych pomieszczeniach utrzymane są w charakterze mauretańskim, pompejańskim, romantycznym. Innym znakomitym przykładem architektury pałacowej nawiązującym do form architektury starożytnej jest pałac w Małkowie, zbudowany w latach 1820 - 1830 przez Biernackiego, adiutanta Napoleona, na wzór pałacu przeznaczonego na mieszkanie Napoleona na Elbie. Głównym akcentem architektonicznym elewacji są trzy czterokolumnowe portyki doryckie podtrzymujące tympanony. Dwór we Wrzącej, z czterokolumnowym portykiem w stylu toskańskim ozdobiony tympanonem z pocz. XIX wieku, polichromowany wewnątrz, wybudowany został w pięknym, krajobrazowym parku. Ponadto do ciekawych obiektów klasycystycznych należą: zespół parkowo-dworski w Tubądzinie, dwór w Ohojnie, dwór w Wodzieradach. W Charżupi Małej w 1907 r. w/g projektu Stefana Szyllera wzniesiono neogotycki kościół oraz utrzymany w tym samym stylu pałac w Biskupicach.

Wybrany przegląd obiektów zabytkowej architektury z terenu woj. sieradzkiego jest dowodem tradycji kulturowych, wykładnikiem różnorodnych, bogatych form i treści w nich zawartych. Wiele z tych zabytków - głównie pałaców i obiektów podworskich zatraciło pierwotne funkcje praktyczne, ale wykorzystane dla celów użyteczności społecznej, oddziałują swoimi walorami artystycznymi. Mimo często złego stanu faktycznego są dokumentami przeszłości, świadectwami domniemanej czy rzeczywistej świetności. Dlatego pragnieniem i sensem działania służby konserwatorskiej województwa jest zachowanie całej spuścizny artystycznej minionych wieków, aby swoimi treściami artystycznymi i estetycznymi, urzekającym pięknem, czynili szlachetnym życie współczesnego człowieka i tych którzy będą żyć w przyszłości.

Wiesław Sawicki

SZTUKA LUDOWA NA ZIEMI SIERADZKIEJ

Nie można mówić o znajomości regionu, nie zapoznawszy się z jego kulturą ludową, która jest podstawową częścią kultury ogólnonarodowej. Każdy region, oprócz typowych cech fizjograficznych ma swój krajobraz kulturowy. Opisuując go nie można pominąć tego wszystkiego, co zrodziło się w umysłach ludzi, co stworzyli oni w pieśni, mowie, stroju, muzyce czy budownictwie. Rozumieli to doskonale twórcy polskiego ruchu turystyczno-krajoznawczego, nawołując do poznawania i ratowania wszystkich elementów, w których przejawia się sztuka ludowa, do ochrony wszystkiego, czego w przyszłości już nie odtworzymy.

W 1937 roku z inicjatywy członków Oddziału Towarzystwa Krajoznawczego w Sieradzu powstaje Muzeum, które dzisiaj posiada bogate zbiory etnograficzne. Zgromadzone one zostały dzięki licznym zabiegom niestrudzonej, długoletniej kustosz tego Muzeum mgr Zofii Neyman. Przez wszystkie lata pracy w Muzeum, tę działkę uprawiała szczególnie troskliwie. Opiekując się i organizując opiekę nad twórcami ludowymi, inspirowała ich zdolności i wyobraźnię. Inspiracja owocowała plonem licznych prac z różnych dziedzin sztuki ludowej, zgłaszanych na konkursy organizowane przez Muzeum. Konkursy na wytwory sztuki ludowej organizowane są w dalszym ciągu, zarówno przez Muzeum Okręgowe w Sieradzu, jak i przez Muzeum Ziemi Wieluńskiej. Tam też możemy poznać najróżnorodniejsze formy poszczególnych działów sztuki ludowej Sieradzkiego.

W chwili obecnej na terenie naszego województwa pracuje około 120 twórców ludowych. Od 1978 roku działa Stowarzyszenie Twórców Ludowych - Oddział w Sieradzu. Przewodniczącym Zarządu jest Kazimierz Maurer znany w całej Polsce gawędziarz i poeta ludowy. Kilku twórców ludowych reprezentuje najwyższy krajowy poziom w różnych dziedzinach. Biorą udział w konkursach ogólnopolskich, a ich prace eksponowane są w Muzeach Etnograficznych oraz na wystawach krajowych i zagranicznych m.in. w Jugosławii, Belgii, Japonii. Mistrzynie tkactwa, haftu i wycinanki - Stanisława Kubik i Józefa Chaładaż z Monic są laureatkami Nagrody im. Oskara Kolberga. Znani i cenieni rzeźbiarze - Stanisław Korpa i Jerzy Kaczmarek uhonorowani zostali Nagrodą im. Jana Pocka.

Sporą porcję niemal każdego rodzaju twórczości ludowej, charakterystycznej dla naszego województwa, znajdują uczestnicy CZAK - 81 w Szkolnym Muzeum Regionalnym w Wojsławicach. Powstało ono w 1976 roku i jest doskonałym przykładem jak potrafi zaowocować pasja. W tym przypadku pasja etnograficzna polonistki Zespołu Szkół Rolniczych mgr Bożeny Antoszczyk. Obok wielu walorów wychowawczych tego typu Muzeum w tego typu Szkole, najcenniejsze jest to, że potrafiła swoimi zainteresowaniami tak skutecznie zarazić młodzież. Absolwenci wojsławickiej szkoły nie pozostaną obojętni wobec spotykanych /istniejących a niekiedy i funkcjonujących/ wytworów sztuki ludowej. Potrafią chronić to, co jeszcze zostało w ich środowisku, potrafią inspirować twórców ludowych, utrzymywać ich w przekonaniu że trzeba, by swoje zdolności zamknięte w klocek drewna, nucie, słowie, tkaninie czy papierze - przekazali następnym pokoleniom sieradzkiej wsi.

Jesteśmy świadkami jak współczesna cywilizacja wypiera folklor, stare zwyczaje, wierzenia, sztukę ludową. Na naszych oczach giną wiejskie obiekty przemysłowe - wiatraki, młyny. Zanika noszenie stroju ludowego. Dokumentacja faktograficzna, prezentacja tego, co zostało zachowane w formach żywych oraz przeniesione do muzeów - jest nakazem chwili. Aby ułatwić zainteresowanym uczestnikom CZAK, dotarcie do poszczególnych twórców ludowych, podaliśmy w Regulaminie ich nazwiska i adresy. W tym miejscu wskazujemy żywotne jeszcze działy sztuki ludowej w naszym województwie.

ZDOBNICTWO jest jednym z najlepiej rozwiniętych działów. Twórcy w dalszym ciągu chętnie wykonują tradycyjne ozdoby wnętrza izby. Oczywiście większość z nich nie jest już stosowana do dekoracji wiejskich mieszkań. Wśród wielu eksponatów zdobiących izbę wiejską, najliczniejszą i najbardziej różnorodną grupę stanowią wycinanki - poczynając od jednej z najstarszych form /różga/ a kończąc na współczesnych, wielobarwnych mazurach z ogonami. Występują wycinanki okrągłe i rogate /kwadratowe/, jednobarwne i wielobarwne mazury powstałe z kilku wycinanek jednobarwnych, coraz mniejszych, naklejanych jedna na drugą. Inny rodzaj to tzw. "portki", "gwiazdy", "kwiatki". Oprócz wycinanek chatę wiejską zdobiły bukiety wykonane z trawy, pierza, różnokolorowej bibuły, wianki, kwiaty na ścianę, "zumbki" - przyklejone do półek w szafkach a także firanki na okna wycięte z cienutkiej, kolorowej bibuły. Bardzo dekoracyjne są pająki o różnej konstrukcji - koszyczkowe, w kształcie żyrandola, wesekne, pierzaki itp.

TKACTWO - proces powstawania tkanin możemy obserwować w Dobroniu czy Monicach /dzielnica Sieradza/. Sieradzka tkanina ludowa jest koloru czerwonego z wąskimi prążkami czarnymi, zielonymi i fioletowymi. Po środku prążków biegnie perełkowanie zwane przewłóczką. W różnych częściach województwa występuje zróżnicowanie w kolorystyce tkanin - wieluńskie, dobrońskie, różyciackie /okolice Łasku/. Wykonywane są bieżniki, poduszki, narzuty, chodniki itp. Rzadko wykonywane są tkaniny wełniane na potrzeby stroju ludowego. A jeszcze w latach 60-tych, bez większego trudu można było spotkać kobiety w sieradzkim stroju ludowym, szczególnie w tzw. dni targowe. Dzisiaj okazją do obejrzenia barwnego stroju są święta kościelne, procesje, szczególnie Bożego Ciała. Poza tym strój ludowy prezentują amatorskie zespoły folklorystyczne.

GARNCARSTWO - Sieradz jest poważnym ośrodkiem tej dziedziny sztuki. Garncarze sieradzcy wykonują ceramikę zgrzebną i glazurowaną /brązową lub zieloną/. Wyroby poszczególnych garncarzy różnią się od siebie, ale wszystkie posiadają charakterystyczny dla ceramiki sieradzkiej ornament pasowy w postaci linii dookólnych prostych i biegnącej między nimi linii falistej. Wykonują ceramikę użytkową i pamiątkarską - doniczki, garnki oraz małe wazoniki, dwojaczki, dzbanuszki itp. Niezjąca już Jadwiga Grala z Burzenina wykonywała ceramikę figuralną, lepila ręcznie figurki zwierząt, jeźdźców na koniach, wielbłądów, ptaków. Jej prace są własnością Muzeum Okręgowego i cieszą się dużym zainteresowaniem zwiedzających.

PLECIONKARSTWO jest jednym z najstarszych zajęć ludności wiejskiej. Przetrawiało ono głównie w okolicach Wielunia /Okalew, Skomlin/. Plecionkarze posiadają umiejętność wyplatania przedmiotów z korzeni sosnowych, ze słomy, wikliny. Przykłady doskonale opanowanego kunsztu ple-

cionkarskiego w postaci koszyków, miarek, form do chleba znajdują się w Muzeum Ziemi Wieluńskiej.

RZEŹBA jest jedną z form najlepiej rozwijających się dziedzin sztuki ludowej. Reprezentuje ją około 20 rzeźbiarzy. tematycznie jest bardzo różnorodne, przedstawia dawne obrzędy, wierzenia, zwyczaje, postacie świętych, ptaszki itp.

Mniej licznie ale również reprezentowane są na terenie województwa sieradzkiego takie działy jak hafciarstwo, kowalstwo, czepkarstwo, zabawkarstwo.

W naszych Muzeach spotykamy przedmioty i akcesoria związane ze zwyczajami oraz obrzędami dorocznymi i rodzinnymi. Postacie herodów, "wiliorzy", gaiki, wózki dyngusowe, podkoziółki, pasyjki wielkanocne, wieńce dożynkowe, wieńce weselne, jabłoneczki weselne, kołatki wielkanocne - to bardzo często akcesoria twórców i odtwórców folkloru ustnego i muzycznego. W wielu wsiach Sieradzkiego żywe są do dzisiaj ciekawe i mało znane obrzędy i zwyczaje jak "siemieniec" czy "cymber".

Krystyna Brodowska

SZLAKIEM POMNIKÓW PRZYRODY I PARKÓW W WOJEWÓDZTWIE SIERADZKIM

Jest ich w województwie sieradzkim 248. Objęte ochroną prawną pomniki przyrody to w większości przepiękne stare drzewa i aleje drzew rosnące głównie w starych parkach. Najwięcej jest wśród nich dębów, lip, klonów i wiązów.

Jedno z najpiękniejszych skupień drzew pomnikowych w Polsce środkowej znajduje się w Kliczkowie Małym - dwanaście dębów szypułkowych o obwodach od 3,2 m do 7,1 m, klon - 3,9 m, rosnące w parku; poza parkiem dziewiętnaście dębów szypułkowych 3,1 - 7,7 m; przy budynku szkolnym lipa szerokolistna o dwu pniach zrosniętych w szyi korzeniowej, powyżej miejsca zrosnięcia pnie mają obwody 3,1 i 4,7 m; obok zlewni mleka - topola o obw. 5,2 m; przy kościele dwie lipy drobnolistne 5,9 i 6,5 m.

Olbrzymia lipa szerokolistna o obwodzie 716 cm rośnie w parku w Siemkowicach. Największe skupisko wiązków o obwodach 2,3 - 4,5 m znajduje się w parku w Złoczewie. Zasługujące na uwagę są również: pomnikowa aleja lipowa /13 drzew o obwodach 2,0 - 2,7 m/ przy drodze Inczew - Turbądzin w gminie Wróblew; aleja 11 dębów szypułkowych o obwodach 3,1 - 4,7 m w Szydłowie gmina Lutomiersk; aleja z 38 kasztanowców o obwodach 0,6 - 3,3 w Charłupi Wielkiej gmina Sieradz oraz aleja lipowa z 53 drzew o obwodach 1,2 - 2,2 m w Starzenicach gmina Wieluń.

Obiektami chronionymi zasługującymi na uwagę w wędrowce po województwie sieradzkim są stanowiska rzadkich roślin. Województwo sieradzkie ma największą ze znanych w Polsce środkowej liczbę miejsc występowania kwitnących okazów bluszczu, tej ciekawej subatlantyckiej rośliny. Bluszcz - drzewiaste, zimozielone pnącze o liściach charakterystycznie wyciętych w 3-5 zakręglonych kłap, ciemnozielonych, skórzastych z wierzchu, połyskujących, którego czepne konary dochodzą do 10 cm średnicy, posiada pewne właściwości lecznicze i trujące. U starożytnych Greków i Rzymian cieszył się dużym upodobaniem. Jego gałązkami zdobiono ołtarze i świątynie, używano go - podobnie jak lauru i winorośli - do robienia wieńców. Jak głosi legenda, drewno tego pnącza służyło w starożytności przy handlu winem jako probierz uczciwości, przepuszczając wodę domieszkaną do wina i tym samym demaskując oszustów. Największe skupisko okazów kwitnącego bluszczu spotykamy w lasach nadleśnictwa Złoczew. W uroczysku Złoczew w oddziałach 159A, 150d, 166Aj, 185b rośnie 21 okazów, a w uroczysku Pyszków w oddziale 119b - 11 okazów.

Jednym z niewielu znanych naturalnych stanowisk występowania prawdziwej ozdoby naszych łąk - pełnika europejskiego, zwanego "wołowym okiem" - jest wilgotna łąka w dolinie, na zachód od wsi Kamionka koło Wielunia.

Innym ciekawym stanowiskiem są 3 skupienia po kilka egzemplarzy dziewięcisiu bezłodygowego - rośliny górskiej związanej z podłożem wapiennym, którego liście tworzą ozdobną rozetę. Stanowisko to położone jest 10 km od Sieradza w leśnictwie Chojne, na terenie lasów państwowych, w gaju brzozowym przy szosie łączącej Sieradz z Burzeninem.

Jedynym znanym stanowiskiem naturalnym cisa jest oddział 124f uroczyska Pyszków nadleśnictwa Złoczew. Jest to cis rodzaju męskiego o pokroju drzewiastym. Wysokość drzewa 4,5 m, szerokość korony 4 m, obwód pnia na wysokości 1,3 m - 25 cm. Wiek drzewa szacuje się na 80-100 lat. Stanowisko to ma symboliczną wymowę. To właśnie na ziemi sieradzkiej, w miasteczku Warta, król

Władysław Jagiełło w 1423 roku zainicjował ochronę cisa w Polsce zakazując jego niszczenia w lasach.

Żywy relikw w naszej florze to długosz królewski, bajkowy kwiat paproci, który jak płomień mieni się barwami złota i brązu w świetle księżycy w tajemniczą noc świętojańską. Stanowiska tej paproci, elementu subatlantyckiego w naszej florze, chronione są w uroczysku Błota koło Braszewic i w Barczewie koło Sieradza.

Z elementów przyrody nieożywionej na uwagę zasługuje gład narzutowy - granit rapakiwi o 1,3 m i obwodzie 10 m, znajdujący się w lesie brzozowym, 0,2 km na południe od wsi Trupianka gm. Lutomiersk, oraz Jaskinia Ewy" na Górze Draby w gminie Działoszyn. Jaskinia ta jest udostępniana do zwiedzania turystycznego.

Lista pomników przyrody jest ciągle otwarta, każdy turysta może być potencjalnym odkrywcą osobliwości przyrodniczej, którą należy chronić prawem.

Wędrując po obszarach wiejskich województwa sieradzkiego spotykamy parki dworskie i pałacowe. Jest ich około 115. Wiele z nich ma wartość zabytków kultury narodowej oraz jest cennymi obiektami krajoznawczymi i przyrodniczymi. Do takich obiektów można zaliczyć m.in. park w Małkowie, Popowie, Zadzimiu, Piorunowie, Męckiej Woli, Pstrokoniach, Kliczkowie Małym, Nowej Wsi, Wrzącej, Jasionnej, Rychłocicach, Konopnicy i Starcach. W parkach tych można podziwiać przepiękne stare kompozycje drzew parkowych, skupiska pomnikowych drzew czy też zachowane układy architektoniczne.

Najciekawszym pod względem dendrologicznym parkiem jest park w Starcach gm. Braszewice. Spotkać tam można obok drzew rodzimych całą gamę gatunków egzotycznych i form ogrodowych jak: miłorząb, tulipanowiec, platan, limba, cyprysiki, wejmutki, buki czerwone i inne.

Większość parków jest zaniedbana, a część z nich uległa zniszczeniu. Jest jednak realna nadzieja, że powszechne zainteresowanie ochroną środowiska oraz stałe podnoszenie poziomu kultury życia na wsi spowodują poprawę tego stanu rzeczy.

Eugeniusz Milczarski
Wojewódzki Konserwator Przyrody
w Sieradzu

PARK PODWORSKI W WOJŚLAWICACH

Park dworski w Wojsławicach leży około 6 km na północ od Zduńskiej Woli, przy drodze bocznej od wspomnianej miejscowości przez Korczew, Wojsławice, Kromolin do Kotlin.

Przed II wojną światową zarówno park jak i dwór, pałac oraz folwark należały do właściciela Wojsławic - Antoniego Siemontkowskiego. Większość tego obszaru pokrywały lasy w dość dużej części podmokłe. Ostatnie ich fragmenty ostały się jako część parku o charakterze leśnym. Autor projektu parku jest nieznany, brak jest także wyczerpujących źródeł informacyjnych dotyczących dóbr wojsławickich oraz okresów realizacji założeń parkowo-pałacowych. Jedynie krótką informację na temat Wojsławic, a w szczególności dworu, podaje "Katalog zabytków sztuki w Polsce", t II - województwo łódzkie /1954 r./, w którym czytamy: "Dwór z 1 poł. w. XIX, Murowany. Partee - rowy z mieszkalnym poddaszem. Na planie prostokąta. Układ wnętrza dwutraktowy z sienią na osi, na przestrzał. Naroża boniowane. Dach dwuspadowy z facjatkami od frontu i ogrodu, zwieńczony trójkątnymi szczytami".

Wg informacji ob. W. Papierskiego /emerytowany pracownik Zespołu Szkół Rolniczych w Wojsławicach /dwór ~~murowany~~ murowany - zabytkowy - budowany był po 1820 r., natomiast budowę pałacu rozpoczęto około roku 1900. Stan pierwszego uznać należy za zły, natomiast drugi przedstawia przykład właściwej dbałości o obiekt i wydaje dobre świadectwo użytkownikowi. Dwór stanowił dawniej punkt centralny, do którego prowadziła droga, dziś już trudna do identyfikacji.

Po reformie rolnej w 1945 r. całość została podzielona między Zespół Szkół Rolniczych oraz Rolniczą Spółdzielnię Produkcyjną w Wojsławicach, które do chwili obecnej mają tutaj swoje siedziby.

Odczytanie dawnych założeń kompozycyjnych parku jest kłopotliwe ze względu na bardzo duże zmiany, jakie zaszły tutaj skutkiem rozbudowy Zespołu Szkół Rolniczych i w mniejszym stopniu - Spółdzielni Produkcyjnej. Powstanie nowych obiektów odbyło się kosztem terenów parku. Wycięcie dużej ilości drzew miało miejsce w latach 1969 - 1971 podczas budowy szkoły i internatu. Lista realizowanych tutaj w ostatnich latach obiektów jest długa. Z ważniejszych i zajmujących

głównie dendroflory i jej układu, które to w dużym stopniu na skutek wyrębu zostały zmniejszone i poważnie zmienione.

Park stanowi dość znaczną enklawę zieleni wysokiej wśród rozległych pól wsi Wojsławice przyczyniając się do urozmaicenia krajobrazu. Dla młodzieży uczącej się w Zespole Szkół Rolniczych jest dobrą miejscem wypoczynku. Podobną rolę może spełniać dla pracowników szkoły, spółdzielni produkcyjnej i ich dzieci oraz mieszkańców wsi. Celowym wydaje się uzupełnienie nowymi nasadzeniami pewnych fragmentów parku, aby zielen tego obszaru tworzyła całość kompozycyjną. Odbudowanie całości dawnego założenia jest już niemożliwe /nowe zabudowania/, ale realne jest stworzenie ładnej całości bez luk i przerw w drzewostanie parku. Uzupełnień należy dokonać w oparciu o dobry projekt. Ochronę prawną należy zapewnić znajdującym się w parku kilku okazom drzew pomnikowych, należy też zaniechać sadzenia różnych gatunków i odmian topoli, głównie w częściach parku o charakterze prawie naturalnym /leśnym/.

Jan T. Siciński

PAMIĄTKI WALK NARODOWO-WYZWOLEŃCZYCH W WOJEWÓDZTWIE SIERADZKIM

Spółczesność województwa sieradzkiego zachowuje głęboką pamięć o walkach narodowo-wyzwoleniczych Polaków, toczonych w różnych okresach historii z najeźdźcami, zaborcami czy wreszcie z hitlerowskim okupantem.

Pamięta o przywódcach tych walk i o tych którzy w ich ogniu polegli śmiercią bohaterską.

Pamięta o tych swoich współziomkach, którzy przez okupantów zostali wymordowani.

Ta pamięć tkwi głęboko w ludzkiej świadomości, materializuje się w tablicach, obeliskach i pomnikach, nazywanych potocznie miejscami pamięci narodowej. Jest tych miejsc na terenie sieradzkiego ponad 140. Przy nich odbywają się manifestacje oraz uroczystości społeczne i państwowe. Najczęściej jednak przy miejscach pamięci narodowej gości młodzież, szczególnie młodzież szkolna. Większość miejsc pamięci narodowej otoczona jest opieką harcerzy. Miejsca te są bardzo często świadkami harcerskich przyrzeczeń i instruktorskich zobowiązań. Oni też zaciągają przy nich warty honorowe w dniach wielkich rocznic i świąt narodowych.

Najstarsze wydarzenie upamiętnione w naszym województwie, to bitwa pod Grunwaldem w 1410 roku. W tej bitwie uczestniczyło rycerstwo sieradzkiego. Sieradzka chorągiew pod przywództwem Jakuba z Koniecpola wyróżniła się w niej swoim męstwem m.in. odbijając od Krzyżaków wielką chorągiew koronną z orłem w koronie. Na pamiątkę udziału rycerstwa sieradzkiego w grunwaldzkiej bitwie społeczeństwo Sieradza i okolice wzniosło w Sieradzu, w parku obok wzgórza zamkowego obelisk.

Kolejnym zrywem narodowym, który utkwił głęboko w pamięci mieszkańców województwa było Powstanie Kościuszkowskie. Ogromnym miernikiem cieszył się jego naczelnik - Tadeusz Kościuszko. W rocznicę jego urodzin lub śmierci fundowano tablice pamiątkowe. Takie tablice spotkać można m.in. na Kolegiacie w Sieradzu, w kościele w Poddebicach czy na ratuszu w Warcie. W Warcie też miejscowy Oddział PTTK upamiętnił specjalnym obeliskiem z polnego głazu z tablicą fakt wizytowania przez T. Kościuszkę oddziałów wojskowych stacjonujących w Warcie.

Bardzo żywa była legenda kampanii napoleońskiej z pocz. XIX wieku. W swojej powieści "Huragan" Władysław Gąsiorowski szeroko rozświetlił postać markietanki wojsk polskich Joanny Żubrowej. Jest to postać autentyczna. Jej grób znajduje się na cmentarzu w Wieluniu. W Wieluniu też znajduje się ulica im. Joanny Żubr. Legenda napoleońska żywa jest jeszcze i dzisiaj. Miał się Napoleon zatrzymać w karczmie w Tumidaju, miał też zgodnie z legendą spożywać obiad wokół rozłożystej lipy w parku obok dworu w Świątkowicach pod Wieluniem. Lipę niedawno wywalili wichura, ale legenda jeszcze trwa i jej przykłady można mnożyć. W ogrodzie przy klasztorze podominikańskim w Sieradzu, znajduje się grób jednego z napoleońskich generałów, który nie dotarł już do Francji. Adiutant Napoleona, hrabia M. Biernacki po powrocie z Elby, wybudował w Małkowie pałacyk na wzór tego, w którym przebywał Napoleon na wspomnianej wyspie.

Największym narodowym zrywem II poł. XIX wieku, było Powstanie Styczniowe 1863 roku. Utkwiło ono szczególnie w pamięci mieszkańców województwa, albowiem ze względu na dość dużą liczbę ówczesnych terenów obecnego województwa i bliskość /zwłaszcza jeśli chodzi o rejon wie-

luński/ granicy Królestwa ze Śląskiem i Księstwem Poznańskim, działało tu szereg oddziałów powstańczych. Przez cały okres powstania działał na tym terenie Józef Oxiński. Inni powstańcy dowódcy działali zwykle do momentu rozbitcia ich oddziałów przez wojsko rosyjskie. Oxiński przybył jako organizator powstania na terenie sieradzkiego do miejscowości Warta. Tu spotykał się z zaufanymi ludźmi m.in. w cukierni Szwajcara Karola Vanchera. Na budynku tym do dzisiaj stojącym, miejscowy Oddział PTTK ufundował tablicę ten fakt upamiętniającą. W niedalekich Gruszczykach /gm. Błaszk/ na cmentarzu znajduje się skromna mogiła ze skromnym napisem: Br. Rudzki, 1863. Bronisław Rudzki został na początku lutego 1863 roku mianowany nowym naczelnikiem wojennym województwa kaliskiego. 6 marca 1863 r. przybył do Gruszczy na tajny Zjazd przedstawicieli szlachty województwa kaliskiego. Zjazd odbył się w dworcu Neugebauera. Wicczorem, niespodziewanie dworek został otoczony przez Kozaków i żandarmów z Kalisza. Rudzki nie chcąc dostać się do niewoli, popełnił samobójstwo, strzelając do siebie z pistoletu. Pochowano go na miejscowym cmentarzu. Ruch powstańczy na tych terenach stracił utalentowanego organizatora.

Wcześniej, bo 12 lutego został rozbity oddział powstańczy w lasach pyszkowskich /gmina Brzeźnio/. Na początku lutego w lasach pyszkowskich stanowiących własność Michała Kobierzyckiego rozłożył się obozem oddział powstańczy pod dowództwem M. Drohomireckiego. On sam bardzo rzadko przebywał w obozie jeżdząc z kolegami po okolicznych wsiach by ogłaszać dwkret uwłaszczeniowy Rządu Narodowego. O oddziale tym dowiedzieli się stacjonujący w Sieradzu Rosjanie. 11 lutego wyruszyli z Sieradza w sile jednej kompanii piechoty i 40 kozaków, przenocowali się w majątku Brzeźnio /1/ i około południa, 12 lutego, uderzyli z nienacka /!/ na nieprzygotowany oddział Drohomireckiego. Na miejscu zginął Drohomirecki i jego 20 współtowarzyszy. Resztki rozbitego oddziału połączyły się później z oddziałem J. Oxińskiego.

Wszystkich poległych okoliczna ludność pochowała na miejscu w zbiorowej mogile.

Kolejna bitwa rozegrała się 27 lutego w lasach między Kuźnicą Grabowską a Klonową. 300-osobowym oddziałem powstańczym dowodził J. Oxiński, Rosjanie mieli około 1800 żołnierzy. Siły były więc nierówne, powstańcy nie mieli większych szans. Korzystając z ciemności przebili się przez otaczające Klonową od wschodu bagna, wycofując się z rejonu bitwy, zostawiając na placu 12 zabitych powstańców /Rosjan poległo 34/. Ludność miejscowa pochowała ich we wspólnej mogile.

Następna bitwa powstańcza rozegrała się w lesie koło Klusek /niedaleko Załęcza Wielkiego - gmina Pątnów/, 22 kwietnia 1863 r. Oddział powstańczy dowodzony przez Fr. Parczewskiego będąc przekonany, że ma przed sobą małą grupę Rosjan, postanowił ją zaatakować i rozbić. Tymczasem siły Rosjan okazały się o wiele większe niż przypuszczali powstańcy. Bitwa zakończyła się klęską powstańców. Na placu boju pozostało ich około 70-ciu, w tym 40 rannych. Blisko 100-tu dostało się do niewoli. Poległych mieszkańców miejscowa ludność pochowała we wspólnej mogile.

18 kwietnia został rozbity pod Rychłocicami powstańczy oddział w sile 250 ludzi pod dowództwem Napoleona Urbanowskiego. Oddział ten został zaatakowany nocą i niespodziewanie przez żołnierzy z garnizonu wielunińskiego.

Stosunkowo duże straty ponieśli powstańcy w bitwie - 15 czerwca 1863 r. - pod Lututowem. 120-osobowy powstańczy oddział kosynierów pod dowództwem Antoniego Korotyńskiego, został otoczony przez dwa oddziały wojsk nieprzyjacielskich. Garstka powstańców musiała ulec. Na placu boju pozostało 64 zabitych i 46 ciężko rannych powstańców, 3 wzięto do niewoli. 7-miu powstańców zbiegło. Poległych i pomordowanych miejscowa ludność pochowała na lututowskim cmentarzu.

26 sierpnia miała miejsce jedna z ostatnich potyczek powstańczych. Ścigający powstańców, 40-osobowy oddział nieprzyjacielski wpadł na powstańcze zgrupowanie pod Sędziejowicami. W zaciętej walce oddział nieprzyjacielski został kompletnie rozbity. Tylko dwóm kozakom udało się zbiec.

Północna część obecnego województwa była terenem działań powstańców z ówczesnego powiatu łęczyckiego. Największe bitwy w tym rejonie rozegrały się w okolicach Niewieszka i w okolicach Poddebic. Dla rannych powstańców utworzono nawet szpital polowy w Buczynie pod Poddebicami.

Ludowa poetka, Zofia Duniewicz z Poddebic, jeden ze swoich wierszy poświęciła pamięci powstańców wziętych do niewoli i straconych przez powieszenie, przed pałacem w Poddebicach.

Wymieniliśmy tylko niektóre większe bitwy powstania styczniowego na naszym terenie. Drobniejszych potyczek, w których ginęła jedna, dwie, czy kilka osób, było na terenach obecnego województwa sieradzkiego o wiele więcej. Upamiętniają je najczęściej krzyże czy kapliczki takie jak np. w Rudzie, w lesie obok Męki czy obok parku dworskiego we Wrzącej. Ta ostatnia jest

szczególnie ciekawa, szybko też wymaga odnowy.

Bez przesady można więc powiedzieć, że ziemie obecnego województwa sieradzkiego zostały obficie zroszone krwią powstańców 1863 roku.

Ludność nasza uwieczniła pamięć tych największych - najwyższych ofiar - ofiar krwi, pomnikami. Można je spotkać m.in. w Warcie, w Wieluniu, w Poddębicach, Sędziejowicach czy Lututowie.

Wspominając Lututów warto nadmienić, że na miejscowym cmentarzu spoczywa także, w rodzinnym grobowcu, Pelagiusz Cielecki - naczelnik cywilny w powstaniu 1863 r. na powiat wieluński. Chętnych do szerszego zapoznania się z tym okresem odsyłamy do pracy A. Galińskiego "Powstanie styczniowe 1863-1864 r. na terenie powiatu wieluńskiego".

Na cmentarzach naszego województwa spotkać możemy także groby żołnierzy polskich poległych w działaniach wojennych okresu pierwszej wojny światowej a więc lat 1914 - 1918. Na przykład cmentarze w Sieradzu czy w Wieluniu. W Wieluniu na cmentarzu spoczywają także uczestnicy III Powstania Śląskiego.

Najwięcej jednak ofiar ponieśliśmy w czasie II wojny światowej. Na naszym terenie ginęli zarówno żołnierze jak i ludność cywilna. Żołnierze głównie w pierwszych /1939 r./ i ostatnich /1945 r./ miesiącach tej wojny. Ludność cywilna - w czasie całej okupacji hitlerowskiej. Upamiętniających te ofiary krwi tablic, obelisków i pomników jest w naszym województwie wiele. Są to mogiły nie tylko Polaków ale i mogiły Rosjan, którzy wyzwალali nasze województwo spod hitlerowskiej okupacji. My zwrócimy uwagę tylko na niektóre. Szczegółowo bowiem wymienia je dr Tadeusz Olejnik w swojej pracy "Upamiętnione miejsca walki i męczeństwa w województwie sieradzkim 1939 - 1945".

Jeśli chodzi o żołnierzy poległych w walce z hitlerowskim najeźdźcą to najwięcej zginęło ich w miejscowościach nadwarciańskich. Rzeka bowiem - w tym wypadku Warta i w dużo mniejszym stopniu Widawka - stanowiła zawsze naturalną linię obrony, jako przegroda wodna, na której kluczowymi punktami były zawsze mosty. Cały obszar obecnego województwa sieradzkiego znalazł się w obszarze działalności Armii "Łódź", jej poszczególnych dywizji i pułków.

Na cmentarzu w Działoszynie spoczywają żołnierze 84 Pułku Piechoty Strzelców Poleskich, poległi w 2 i 3 września. Obok grobów wzniesiono pomnik ku czci poległych.

Na terenie obecnej gminy Pątnów działały luźne oddziały 35 Pułku Piechoty Legii Akademickiej. Obok mostu w Załęczu Wielkim znajduje się symboliczna /ponieważ zwłoki ekshumowano/ mogiła 3 żołnierzy poległych przy jego obronie. Nieco dalej w miejscowości Kamionka - Parcele znajduje się pomnik upamiętniający 12 bohaterskich żołnierzy tego pułku poległych tutaj w dniu 2.IX. 1939 roku.

Odcinek między Konopnicą a Rychłocinami bronił jeden z batalionów 72 Pułku Piechoty. W bohaterskiej walce poległo 55 żołnierzy razem ze swoim dowódcą mjr Stanisławem Jaszczukiem. Walka zakończyła się po północy z 2 na 3 września. Polegli żołnierze spoczywają na cmentarzu wojсковym niedaleko mostu w Konopnicy, prawie nad samym brzegiem rzeki Warty. Na cmentarzu wzniesiono także pomnik ku czci poległych. Mogiły poległych żołnierzy znajdują się również na cmentarzu w Rychłocicach.

Wróćmy na chwilę nad Widawkę i Nieciecz. W Ruścu na miejscowym cmentarzu spoczywają 3 żołnierze z 30 dywizji piechoty.

W Widawie, na miejscowym cmentarzu, znajduje się zbiorowa mogiła żołnierzy 72 Pułku Piechoty poległych w tym rejonie w dniach 5-6 września. Reszta poległych w tym rejonie żołnierzy ze wspomnianego pułku leży w zbiorowej mogile w Grabnie niedaleko Widawy.

W dniach 4, 5 i 6 września doszło do bitwy w rejonie Strońsko - Beleń - Zapolice. Przeważającym siłom hitlerowców próbował stawić czoła 30 Pułk piechoty wraz z sąsiadującymi 15 i 31 pułkami. W czasie zaciętych walk poległo prawie 300 żołnierzy polskich. Spoczywają oni w zbiorowej mogile na cmentarzu w Strońsku. Obok mogiły społeczeństwo wystawiło pomnik ku czci poległych.

W obronie Sieradza i mostu na Warcie w dniach 4 - 5 września uczestniczyli 31 oraz 28 i 30 Pułk piechoty. Żołnierze polscy poległi w trakcie zaciętych walk, spoczywają na cmentarzu w Sieradzu w 3 mogiłach zbiorowych. Część żołnierzy z 31 pułku piechoty poległych w tych walkach w rejonie Sieradza spoczywa natomiast w zbiorowej mogile na cmentarzu w Męce /163 osoby/. Na mogile wzniesiono pomnik.

Na północ od Sieradza, w rejonie wsi Glinno - Dzierżazna doszło 4 i 5 września do zaciętych walk z hitlerowcami. Bronił tego rejonu przede wszystkim 28 Pułk Piechoty Strzelców Kaniowskich i 4 Batalion Kresowej Brygady Kawalerii. W krwawych zmaganiach poległo tu prawie 200 żołnierzy

polskich ze wspomnianych oddziałów. Spoczywają w dwóch zbiorowych mogiłach na cmentarzu w Glinnie. Obok mogiły wystawiono ku ich czci wysoki obelisk.

Idąc dalej z biegiem Warty możemy spotkać zbiorowe mogiły żołnierzy polskich poległych w tym rejonie w pierwszych dniach września, inna cmentarzu w Pęczniewie.

Wymieniliśmy tu tylko miejsca upamiętniające niektóre większe walki i większą ilość poległych żołnierzy polskich. Natomiast na większości cmentarzy naszego województwa spotkać możemy mogiły pojedynczych żołnierzy polskich poległych w tych pierwszych dniach września 1939 r. Pomniki na tych mogiłach fundowało miejscowe społeczeństwo czy młodzież. Np. na cmentarzu w Kliczkowie Małym pomnik na grobie 2 żołnierzy ufundowała ze swoich funduszy miejscowa drużyna harcerska.

Hitlerowcy od początku wkroczenia do Polski rozpoczęli zabijanie i mordowanie ludności cywilnej. Wojna na terenach naszego województwa zaczęła się właśnie od zbombardowania w dniu 1-go września we wczesnych godzinach rannych otwartego, bezbronno miasta Wielunia. Pierwsze bomby spadły na wieluński szpital i na kolegiatę. Całe miasto zostało zniszczone w 75 %. Tą ogromną tragedię upamiętnia tablica na Studium Wychowania Przedszkolnego przy ul. 1 Maja.

We wsi Szczewno np. w dniu 4 września 1939 roku hitlerowscy żołnierze zebrali wszystkich dorosłych mężczyzn i jednego chłopca, który pobiegł za swoim ojcem i w dwóch grupach rozstrzelali ich za wsią. Mieszkańcy wsi postawili we wsi przy drodze / obok strażackiej remizy/ pomnik ku czci 21 poległych mężów, synów i braci.

W dwa miesiące później hitlerowcy przeprowadzili masowe aresztowania w Sieradzu zatrzymując około 100 osób. W tej grupie znalazła się czołowa inteligencja m. Sieradza. Ją właśnie w liczbie 20 osób rozstrzelano 14 listopada 1939 roku na żydowskim cmentarzu /obecnie przy ul. Zakładników/ grzebiąc we wspólnej mogile. Po wojnie mieszkańcy Sieradza ekshumowali zamordowanych przenośzając ich na miejscowy cmentarz. Na miejscu zbiorowej egzekucji ufundowano tablicę pamiątkową, a na ich grobie na cmentarzu - pomnik.

Między Wartą a Rossoszycą, w lesie znajduje się zbiorowa mogiła 499 psychicznie chorych z pobliskiego szpitala w Warcie. Tej potwornej zbrodni dokonali hitlerowcy w ciągu trzech dni /2-4/ kwietnia 1940 r. Chorych wywożono ze szpitala samochodami zamienionymi na komory gazowe. Do lasu przywożono już zagazowanych. Na tej zbiorowej mogile wystawiono pomnik upamiętniający zamordowanych.

Kolejnym świadectwem okrucieństwa hitlerowców jest 29 mogił ofiar ich terroru, znajdujących się na cmentarzu w Osjakowie. W tej miejscowości znajdował się bowiem najokrutniejszy posterunek hitlerowskiej żandarmerii. Jego funkcjonariusze zamordowali około 70 osób - Polaków i Żydów. Bardzo częste na naszym terenie były morderstwa pojedynczych Polaków. Wiele osób z tego terenu wywieziono na roboty przymusowe do Niemiec, sporą zaś ilość osób do obozów koncentracyjnych, z których zazwyczaj już nie wracali. Ze szczególną zacięłością hitlerowcy tępiłi inteligencję nauczycieli, księży, prawników itp.

W Sieradzu na budynku Szkoły Podstawowej nr 1 /przy ul. Kościuszki/ wmurowano tablicę upamiętniającą pomordowanych w czasie wojny nauczycieli powiatu sieradzkiego. W Wieluniu na skwerze przed kinem wzniesiono pomnik ku czci pomordowanych nauczycieli powiatu wieluńskiego, a w kościele B.Ciała w Wieluniu wmurowano tablicę ku czci pomordowanych w czasie II wojny światowej księży...

W styczniu 1945 roku Armia Radziecka wyzwoliła województwo sieradzkie. Hitlerowcy stawiali zacięty opór szczególnie na linii rzeki Warty. Polegli na sieradzkiej Ziemi Żołnierze Armii Radzieckiej spoczywają:

- na cmentarzu w Działoszynie,
- na cmentarzu w Wieluniu w 8 zbiorowych mogiłach,
- na cmentarzu wojskowym w Sieradzu przy ul. Armii Ludowej.

Po terenie województwa rozsianych jest wiele pojedynczych mogił radzieckich żołnierzy. Wyzwolicielem wdzięczne społeczeństwo sieradzkiego ufundowało pomniki. Znajdują się one m.in.:

- w Wieluniu, na skwerze obok budynku b. Rady Powiatowej
- w Krzeczowie, obok mostu
- w Sieradzu, na skwerze obok LO i SP nr 1
- w Sieradzu, na wspomnianym już cmentarzu wojskowym
- w Zduńskiej Woli przy pasażu
- na cmentarzu w Błaszczach
- w Łasku w rynku
- w Poddębicach w rynku.

Niektóre gminy czy miasta fundowały po wojnie obeliski lub pomniki ku czci wszystkich swich mieszkańców, którzy poległi, zginęli lub zostali zamordowani w czasie jej trwania.

Dla przykładu możnaby tu wymienić takie miejscowości jak: Biała, Godynice, /gm. Brąszewice/, Gostków /gm. Wartkowice/, Klonowa, Kwiatkowiec /gm. Wodzierady/, Ostrówek, Pęczniew czy Szynkielów /gm. Konopnica/.

Po wyzwoleniu nastąpił okres umacniania ludowej władzy. Nie było to jednak łatwe. Działające na terenie województwa bandy rozprawiły się okrutnie z tymi, którzy tę władzę stanowili lub ją popierali. W pierwszej kolejności rozprawiano się z broniącymi tej władzy funkcjonariuszami Milicji Obywatelskiej. Dziesiątki ich poległo na terenie województwa, zwłaszcza w południowej jego części, gdzie znajdowały się duże kompleksy leśne będące schronieniem dla bandytów. Na większości cmentarzy województwa znajdują się groby broniących władzy ludowej. Ku czci poległych funkcjonariuszy MO ufundowano także tablice pamiątkowe np. na ścianie Urzędu Miasta w Sieradzu, na wiejskiej szkole we Wrońsku obok Konopnicy, która nosi nawet imię poległych czy też w gmachu obecnej KW MO w Sieradzu, przy izbie pamięci.

Ze szczególną zaciętością rozprawiali się bandyci z komunistami i wszystkimi sympatykami władzy ludowej. Ponieważ funkcjonariusze MO i ludzie organizujący władzę ludową na naszym terenie wywodzili się przeważnie właśnie z tego terenu, przeto spoczywają zazwyczaj w rodzinnych grobach specjalnie nie wyróżniających się. Chętnych do szczegółowego zapoznania się z tym okresem odsyłamy do książki P.A. Kukuły "A oni ginęli dalej".

Wszystkich zaś zapraszamy do szczegółowego zapoznania się z sygnalizowanymi tutaj wydarzeniami przy najbliższym pobycie na terenie naszego województwa.

Jerzy Kowalski

REGIONALIA W WOJEWÓDZKIEJ BIBLIOTECE PUBLICZNEJ W SIERADZU

"Każdy z regionów naszego kraju przeżywa w ciągu roku czas, kiedy piękno jego oblicza osiąga pełnię. Góry stają się krainą z baśni w śniegu. Obszar mazurskich jezior urzeka serce w ciągu lata. Puszcza Białowieska rozciąga swoje czary na wiosnę. Ziemia sieradzka, Sieradzkie, Sieradzczyzna - jakimkolwiek mianem określimy te okolice - krańczie na wiosnę, w lecie i na jesieni - od czasu nabrzmienia pierwszych pąków na wierzbie przy strudze aż do dni, gdy zwierzony nocnym ~~krakom~~ szronem spadnie w lesie ostatni liść z olchy.

Jest to piękno swoiste, jedyne, dla którego oceny trzeba szukać skali tutaj, w tej ziemi, gdyż tylko ona sama, własną najgłębszą treścią może o sobie wyrokować" - tak pisze w niepublikowanej pracy "Barwy Sieradzczyzny" Teodor Goździkiewicz - pisarz szczerze do tej ziemi przywiązany, który przewędrował z plecakiem Sieradzczyznę, aby topograficznie zlokalizować treść mającej powstać książki.

Najbardziej znana powieść pisarza "Sprawy Łuki Bakowicza", o powstaniu styczniowym w Sieradzkim, powstała w oparciu o źródła i opracowania historyczne, przekazy rodzinne, legendy. Od siedmiu lat sieradzcy działacze PTTK organizują doroczną imprezę turystyczną - Rajd "Śladami Łuki Bakowicza". Zawsze uczestnikiem Rajdu jest Teodor Goździkiewicz. W zbiorach Wojewódzkiej Biblioteki Publicznej oprócz książek tego autora znajduje się bibliografia prac pisarza i kserokopie wycinków prasowych dotyczących twórczości Teodora Goździkiewicza z lat 1948 - 1980.

Miłośnikom Ziemi Sieradzkiej pragnącym poznać jej historyczne tradycje służą monografie:

- ks. Walerego Pogorzelskiego "Sieradz", wydana w 1927 roku.

Autor monografii skoncentrował się głównie na opisie zabytków historycznych, świadczących o dawnej świetności miasta. Dał także sporo aktualności o działających w Sieradzu stowarzyszeniach i organizacjach;

- "Szkice z dziejów Sieradzkiego". Red. nauk. Józef Śmiałowski Łódź 1977 prezentujące wyniki badań naukowych nad stosunkami społeczno-politycznymi, gospodarczymi i kulturalnymi od czasów prehistorycznych do współczesności. Monografia ta pełni rolę popularyzatorki historii regionu i uświadamia rolę, jaką obszar ten odegrał w dziejach Polski;

- "Województwo sieradzkie. Zarys dziejów, obraz współczesny, perspektywy rozwoju". Red. nauk. Wacław Piotrowski. Łódź - Sieradz 1980.

W tej najnowszej monografii znajdują odbicie: przyroda i gospodarka, przeszłość i teraźniejszość, ludzie i społeczności, zasoby i możliwości, perspektywy.

Odrębne opracowania monograficzne posiadają także poszczególne miasta regionu takie jak: Łask, Zduńska Wola, Wieluń, Warta, Złoczew /nie publikowana/ znajdujące się również w zbiorach WBP.

Wspomnieć należy też o 15-tomowym "Słowniku Geograficznym Królestwa Polskiego i innych krajów słowiańskich", 10-tomowym "Herbarzu Polskim" Kaspra Niesiedzkiego, Polskim Słowniku Biograficznym - pozycjach, w których także znaleźć można wiadomości historyczne o regionie i biografie ludzi z nim związanych.

Dużą wartość informacyjną posiada czasopismo "Ziemia Sieradzka", ukazujące się w latach 1919 - 1935 / w zbiorach WBP w postaci mikrofilmu/.

Po roku 1975 nastąpiło w Sieradzu wyraźne ożywienie życia kulturalnego. Znalazło to wyraz m.in. w licznych inicjatywach wydawniczych dokumentujących najważniejsze wydarzenia kulturalne miasta i regionu, działalność stowarzyszeń twórczych, aktualny stan badań archeologicznych i etnograficznych, ukazujących sylwetki artystów związanych z Ziemią Sieradzką. W WBP wydzielony jest tzw. zbiór dokumentów życia społecznego obejmujący następujące rodzaje materiałów: druki ulotne i okolicznościowe, fotografie, wydawnictwa propagandowe i informatory, katalogi wystaw, zaproszenia, plakaty. W skład tego zbioru wchodzi również wycinki prasowe z czasopism ukazujących się na terenie całej Polski, a dotyczące województwa sieradzkiego. Opisy bibliograficzne wycinków prasowych w układzie działowym /oddającym życie gospodarcze, społeczne i kulturalne województwa/ zawiera kartoteka regionalna WBP.

Również Wojewódzka Biblioteka Publiczna podjęła szereg przedsięwzięć doraźnych mających na celu popularyzację wiedzy o regionie. Wyrazem tego jest opracowanie tzw. komunikatów o charakterze regionalnym, ujmujących w sposób syntetyczny następujące sprawy:

- powinowactwo historyczne "Pamiętnika Kazimierza Deczyńskiego" i "Kordiana i chama" Leona Kruczkowskiego

- związki Marii Konopnickiej z Ziemią Sieradzką /Bronów/

- związki Władysława Reymonta z Ziemią Sieradzką /Charłupia Wielka, Małków/.

Ponadto inicjatywami WBP o charakterze regionalnym są "Sylwetki Pisarzy" i bibliografia "Kultura województwa sieradzkiego na łamach prasy - 1980" /uwzględniająca m.in. zabytki i ich ochronę, działalność społecznych opiekunów zabytków/.

Całością spraw związanych z informacją o regionie zajmuje się Dział Informacyjno-Bibliograficzny WBP.

Anna Jędras

Stan istniejący i perspektywy zagospodarowania turystycznego województwa sieradzkiego

Województwo sieradzkie ma niezaprzeczalne, chociaż szerzej nieznane walory turystyczno-krajoznawcze. Do najatrakcyjniejszych pod względem krajobrazowym terenów należy jego południowa część. Jest to najbardziej na północ wysunięty fragment Jury Wieluńsko-Częstochowskiej. Nie mniej atrakcyjna dla turystów jest pozostała część województwa. Szczególną uwagę przebywających w naszym województwie proponuję zwrócić na następujące elementy krajobrazu:

- przełom Warty przez Wyżynę Wieluńską
- występujące koło Działoszyna wzgórze wapienne, tzw "ostańce"
- zabytki budownictwa drewnianego - sakralne i świeckie - i inne zabytki architektoniczne
- muzea
- interesujące szlaki turystyczne

Do dyspozycji turystów przebywających na terenie naszego województwa jest ponad 1000 miejsc noclegowych. Niestety znaczna ich część to miejsca o charakterze sezonowym. Na terenie województwa wyznaczonych jest 11 szlaków turystycznych o łącznej długości 287 km. Nie tworzą one jednak z sobą całości umożliwiającej realizację wielodniowej wędrówki. Wyjątkami są: "Szlak Walk na Wartę", na którego przebycie potrzeba 3 - 4 dni oraz "Szlak Jury Wieluńskiej" stanowiący przedłużenie "Szlaku Orlich Gniazd".

Nieodzownym warunkiem dalszego rozwoju turystyki w województwie jest budowa nowych obiektów hotelarskich, wyznaczanie nowych szlaków turystycznych przy równoczesnym zachowaniu i ochronie walorów przyrodniczych. W tym celu podejmowane są i będą działania związane z rozbudową bazy noclegowej, /stanie i pól biwakowych, domków turystycznych/ służącej głównie młodzieży i turystom kwalifikowanym. Mając na uwadze zabezpieczenie dla potrzeb wypoczynku obszaru posiadającego najcenniejsze w województwie sieradzkim walory krajoznawcze, lecznicze i kra-

joznowcze oraz niedopuszczenie do dewastacji środowiska naturalnego utworzono na mocy uchwały Rady Narodowej w Sieradzu w dn. 5.I.1978r.

Załęczański Park Krajobrazowy. Pod względem administracyjnym Park obejmuje fragmenty trzech gmin: Wierzchnas na północy, Pątnów na zachodzie i Działoszyn na wschodzie. Obszary wchodzące w skład Parku charakteryzują się m.in. malowniczością i różnorodnością krajobrazu związanego z ukształtowaniem powierzchni, wychodniami skał starszego podłoża oraz dużą lesistością terenu, dużymi wartościami przyrodniczymi /stanowiska rzadkich gatunków roślin, zjawiska krasowe, stanowiska roślin i zwierząt kalcofilnych/, dużymi walorami rekreacyjnymi i leczniczymi związanymi z korzystnym mikroklimatem; obecnością dużej rzeki, obfitością lasów sosnowych rosnących na suchym podłożu, występowaniem wrzosowisk z jałowcem itp, wreszcie walorami kulturowymi - licznymi zabytkami archeologicznymi /kurhany/, architektury sakralnej niespotykanej w innych okolicach /kościółki filialne w stylu "wieluńskim"/, oryginalną kulturą ludową.

W celu zapewnienia odpowiednich warunków dla uprawiania turystyki na terenie Załęczańskiego Parku Krajobrazowego Wojewódzki Konserwator Przyrody wraz z Administracją Lasów Państwowych realizuje niezależnie od Programu rozwoju kultury fizycznej" następujące zadania:

- udostępnianie jaskiń w rezerwacie "Węże": I etap - Jaskinia Samsonowicza i Węże I; II etap - Jaskinia Mała i Zanokcica oraz budowa pawilonu wystawowego; III etap - Jaskinia Stalagmitowa i Za kratą; IV etap - Jaskinia Węże II.

Ponadto przewiduje się wyznaczenie na terenie ZPK, a w szczególności rezerwatu "Węże" tzw. "ścieżek dydaktycznych" umożliwiających zapoznanie się z okazami przyrody na terenie rezerwatu. Ścieżki te wyposażone zostaną w tablice poglądowe zawierające informacje o gatunkach roślin i zwierząt występujących w pobliżu ścieżki.

W celu zapewnienia właściwej polityki inwestycyjnej w zakresie rozbudowy urządzeń turystycznych opracowany został "Program rozwoju kultury fizycznej i turystyki", zatwierdzony przez Wojewódzką Radę Narodową. Określa on szczegółowe kierunki rozwoju turystyki na terenie woj. sieradzkiego do roku 1985. Zgodnie z nim przewiduje się zrealizowanie w najbliższych latach następujących zadań: zakończenie budowy zajazdów turystycznych w Lututowie i Dąbrowie k.Wielunia; zakończenie budowy Internatu Sportowego w Sieradzu; rozbudowę Domu Wycieczkowego w Krzeczowie przez wybudowanie dodatkowego pawilonu noclegowego; budowę w bezpośrednim sąsiedztwie zajazdów zespołów domków turystycznych - umożliwi to pełniejsze niż dotychczas wykorzystanie części gastronomicznej zajazdów; budowę hotelu i zespołu domków turystycznych w Zduńskiej Woli; budowę ośrodka nauki jazdy konnej; uruchomienie nowych sezonowych schronisk młodzieżowych PTSM w Warcie, Glinnie, Brzegu, Pęczniewie, Księżych Młynach, Poddębicach, Niewieszu, Borowie i Wartkowicach oraz schronisk całorocznych w Sieradzu i Zduńskiej Woli; wyznaczenie nowych szlaków turystycznych: "Przez Załęczański Park Krajobrazowy", "Szlakiem Dworców XIX-w.Sieradzczyni", "Powstańców 1863r./przedłużenie szlaku istniejącego/", "Szlakiem bojowym 72 pp", "Doliną Warty"; przystosowanie do organizacji spływów kajakowych szlaku rzeki Warty przez budowę na jej brzegach pól biwakowych; dalszy systematyczny rozwój wyposażenia sprzętu turystycznego i punktów IT.

Odrębnym zagadnieniem jest wykorzystanie dla potrzeb turystyki obrzeża rolniczych zbiorników retencyjnych. Na terenie województwa w najbliższych latach powstaną zbiorniki w Jeziorisku k.Warty i Łdzaniu k.Dobronia. W celu uniknięcia "dzikiego" zagospodarowania zbiornika Jeziorsko opracowano kompleksowy program zagospodarowania obrzeży oraz wydano zakaz udzielania /do czasu opracowania programu szczegółowego/ zezwoleń na budowę domów w pobliżu zbiornika. W bezpośrednim sąsiedztwie zaporyczółowej powstaną dwa zespoły rekreacyjne w Popowie i Siedlątkowie o powierzchni odpowiednio 140 i 114 ha / łącznie z terenami przeznaczonymi pod indywidualne budownictwo letniskowe/. Na terenie tych zespołów przewiduje się zlokalizowanie ośrodków stałych i sezonowych. Cały rok czynne będą obiekty hotelarskie przy ośrodkach żeglarskich /zimą żeglarstwa lodowego/ oraz część ośrodków wykorzystywanych na szkolenia. Nie przewiduje się organizowania wczasów poza sezonem letnim, kiedy to czynne będą pozostałe ośrodki wypoczynkowe.

Jeśli chodzi o zbiornik Łdzbań, to aktualnie opracowywane są założenia techniczno-ekonomiczne zbiornika i po ich zatwierdzeniu możliwe będzie podjęcie działań zmierzających do opracowania planu zagospodarowania turystycznego. Na razie ograniczono się do zawarowania ogólnodostępności ośrodków zakładowych, które zostaną uruchomione nad zbiornikiem w najbliższym czasie.

Należy przypuszczać, że zrealizowanie w/w zadań spowoduje dalszy rozwój turystyki w województwie oraz popularyzację walorów turystycznych naszego terenu.

Jan Garczyński

Szlak kajakowy rzeki Warty

Opracowanie niniejsze jest w swoim zamyśle głównie przewodnikiem dla turysty kajakarza.

Szlak Warty został wcześniej opisany przez Bolesława Jastrzębskiego w wydanej w 1960 r. przewodniku "Turystyczne szlaki wodne Polski", ale od tamtej pory na rzece i w jej najbliższym otoczeniu wiele się zmieniło. Opierając się na wspomnianym opisie i zachowując jego formę jako najbardziej czytelnej dla turysty kajakarza, podajemy aktualny opis rzeki na odcinku od Działoszyna do Sieradza. Wybraliśmy ten odcinek ze względu na jego malowniczość oraz stosunkowo czystą jeszcze wodę. Ponadto uważamy, że łącznie z Widawką i Grabią, których opisy są również przygotowane, mogą stać się doskonałymi szlakami dla organizowania krótkich kilkudniowych wycieczek. Dobra sieć dróg i połączeń kolejowych pozwala na wybranie różnych wariantów wycieczek.

Ponieważ turystyka to także doskonała okazja do zapoznania się z kulturą regionu, w pierwszej części opracowania podajemy w dużym skrócie informacje o zabytkach przyrody i historii regionu nadwarciańskiego.

Rzeka WARTA - wiadomości ogólne

Rzeka Warta jest prawym dopływem Odry. Źródła jej znajdują się na rynku miasteczka Kromolów niedaleko Zawiercia, na wysokości 375 m npm /dane w/g przewodnika B.Jastrzębskiego, inne źródła podają wielkości 400 m npm i 808 km długości/.

W swym górnym biegu płynie przez obszar Jury Krakowsko-Częstochowskiej, a następnie od Działoszyna przez tereny Jury Wieluńskiej. Łączy się z Odrą pod Kostrzynem w jej 617,6 km. Długość całkowita Warty wynosi 824 km, a do kajakowania dostępny jest w zasadzie odcinek od Częstochowy o długości 733 km. Ze względu na zanieczyszczenia lepiej zaczynać spływ znacznie poniżej Częstochowy. Opisany odcinek od Działoszyna do Sieradza ma długość 100 km i zawiera się między 204 a 304 km biegu rzeki. Na całej długości rzeka ma charakter nizinny. Posiada stosunkowo dużo wody. Na terenach wzdłuż rzeki i jej pobliżu występują dość liczne i ciekawe formy geologiczne jak rezerwat przyrodniczo-geologiczny "Węże", studnie krasowe prowadzące do jaskini /Góra Draby/, źródła krasowe oraz liczne ostańce wapienne. Możemy tu spotkać również ciekawą roślinność naskalną i różnorodną faunę.

W 1978 r. fragment Jury Wieluńskiej między Działoszynem a Krzeczowem uzyskał status parku krajobrazowego o nazwie "Załęczański Park Krajobrazowy". Warta od Działoszyna nadaje się do wędrówek małych i większych grup kajakowych, a nawet do prowadzenia spływów masowych.

Na całej długości opisywanego szlaku istnieje wiele malowniczych i wygodnych miejsc biwakowych. Położone wzdłuż rzeki i niezbyt od niej odległe liczne wsie pozwalają na dogodne zaopatrzenie się w podstawowe produkty żywnościowe. Sama rzeka kręta i pełna mierzwi, z licznymi kamieniami, zwalonymi pniami w nurcie i rozmytymi jazami młynskimi, zmusza do uważnego płynięcia, ale czyni tym samym spływ bardziej atrakcyjnym.

Jeszcze do okresu powojennego, na Warcie od Działoszyna do Burzenina, pracowało kilkanaście młynów wodnych. Do dziś zachowały się tylko dwa czynne młyny, ze śladami dawnych prymitywnych mechanizmów młynskich. Obecnie zmodernizowane korzystają z napędu elektrycznego. O pozostałych świadczą już tylko rozmyte jazy i niszczejące na brzegach zabudowania.

A oto krótka historia większych miejscowości jakie przyjdzie nam mijać po drodze:

Działoszyn stanowiący obecnie siedzibę Urzędu Gminnego położony jest na średniowiecznym trakcie handlowym z Rusi na Śląsk. Pierwsze wzmianki o Działoszynie pochodzą z 1411 r.

i dotyczą wprawdzie tylko kościoła, ale już w roku 1412 wymienia się Działoszyn jako miasto.

W roku 1870 Działoszyn utracił prawa miejskie. Z dawnego budownictwa zachował się późnorenansansowy pałac zbudowany na sztucznym wzniesieniu przez S.Męcinińskiego jednego z przedstawicieli Działoszyna oraz rokowy kościół z końca XVII w. z klasyczną dzwonnica z XIX w. W pałacu gościł między innymi król Stanisław August Poniatowski. Obecnie Działoszyn swój rozwój wiąże z rozbudowanym tu na bazie miejscowych złóż wapiennych przemysłem cementowym. Do dziś pracują tu liczne kopalnie kamienia wapiennego oraz piece do wypalania wapna.

Osjaków - miejscowość istniała już w 1299 roku. W roku 1446 Osjaków otrzymał prawa miejskie,

które utracił pod koniec XVIII wieku. W XV - XVI wieku wytapiano żelazo z występujących tu rud darniowych. Do dziś przetrwał miejski układ zabudowy z rynkiem, na którym znajduje się neogotycki kościół zbudowany w latach 1912 - 1914. W kościele zachowała się późnogotycka chrzcielnica i ołtarz poprzedniego kościoła.

Konopnica - wieś letniskowa. Pierwsze wzmianki pochodzą z roku 1391. Na uwagę zasługuje wczesnobarokowy poddominikański kościół parafialny pod wezwaniem św. Rocha z 1642 r. Fundatorem kościoła był Hieronim Konopnicki, którego herb Jastrzębiec znajduje się we wnętrzu kościoła. Należy wspomnieć również o pałacu z XIX wieku, w którym mieści się Dom Wczasowy Politechniki Łódzkiej. We wrześniu 1939 r. w rejonie Konopnicy prowadził ciężkie walki obronne 72 p.p. Dionizego Czachowskiego z Radomia, który wchodził w skład Armii "Łódź". Polegli tu żołnierze zostali pochowani na cmentarzu wojennym, znajdującym się nad Wartą na wysokim brzegu tuż za mostem po prawej stronie rzeki.

Rychłocice - wieś letniskowa znana od 1451 r. W maju 1863 roku grupa powstańców stoczyła tu dwie potyczki z wojskami rosyjskimi. We wsi znajduje się dwór z końca XVIII w. zbudowany w stylu klasycystycznym na rzucie prostokąta, dwukraktowy. Dookoła dworu piękny lecz zniszczony park krajobrazowy. Ponadto na uwagę zasługuje murowany, dwukondygnacyjny spichlerz z końca XIX w. i kościół parafialny z roku 1777, całkowicie wykonany z drewna i posiadający ciekawą konstrukcję zrębową.

Burzenin - duża wieś na lewym brzegu Warty. Według ustnych przekazów założycielem Burzenina był Poraj brat św. Wojciecha. Długosz podaje, że w żonie późniejszego właściciela miejscowości Krystynie, kochał się Bolesław Śmiały /przekaz ten wykorzystał I. Kraszewski w swojej książce "Boleszczyce"/. Późniejsze wzmianki z roku 1344 wymieniają Burzenin jako miasto. W roku 1561 odbył się tutaj synod braci czeskich. W XVIII w. Burzenin był ośrodkiem ruchu protestanckiego. Prawa miejskie utracił w roku 1870. Do znacniejszych zabytków należały kościół zbudowany w latach 1622 - 24 otoczony murem obronnym oraz barokową bramą z XVIII wieku. Według opowiadanych tu legend, w Burzeninie miało znajdować się 4 lub 7 kościołów i klasztorów połączonych ze sobą lochami. W nich to właśnie miał się ponoć spotykać Bolesław Śmiały ze swoją wybranką. Obecnie nad Wartą, w okolicach Burzenina powstało kilka dużych ośrodków wypoczynkowych zakładów pracy z terenu Łodzi i Zduńskiej Woli.

Strąsko - wieś malowniczo położona na wysokiej skarpie na prawym brzegu rzeki. Znajduje się tu jeden z najstarszych zabytków woj. sieradzkiego - kościół parafialny z zachowanymi elementami romańskimi z pierwszej połowy XIII w. Elementy romańskie zachowały się na zewnętrznej stronie prezbiterium w postaci romańskiej faktury, oraz dwóch okien sklepionych półkoliście. Ciekawym elementem jest znajdujący się w bocznej kruchcie tympanon kamienny, przedstawiający legendarnego bazylijszka pożerającego szarańczę. Wnętrze kościoła barokowe. Na cmentarzu, nieopodal kościoła znajdują się mogiły około 300 żołnierzy polskich poległych w ciężkich bojach toczonych w okolicy Strońska we wrześniu 1939 roku. Na podkreślenie zasługuje fakt, że wśród mogił żołnierzy znajduje się grób gen. Bronisława Łalicyńskiego, byłego dowódcy 4 p.p. Legionów z Kielc, który zmarł po wojnie w Londynie i w ostatniej swojej woli życzył sobie zostać pochowanym ze swoimi żołnierzami właśnie na cmentarzu w Strońsku. U podnóża skarpy, od wsi Strońsko wzdłuż rzeki w kierunku Sieradza, ciągnie się szereg betonowych bunkrów, stanowiących linię obronną Warty z okresu 1939 roku.

Sieradz - jedno z najstarszych miast w Polsce. Pierwsze ślady osadnictwa odkryto w widłach Żegliny i Warty datowane są na VI - VII wiek. Gród obronny z XI wieku w okresie między 1247 a 1255 rokiem otrzymał prawa miejskie. Ale XII wieczny geograf arabski Al-Idrisi wymienia Sieradz jako jedno z głównych miast Polski. W XIII i XIV w. był stolicą księstwa, od XV wieku siedzibą województwa. Wielokrotnie burzony /m.in. w 1331 r. przez Krzyżaków i w 1655 przez Szwedów/ i trawiony pożarami /XIV w. i druga połowa XVII w./ zawsze z trudem odbudowywał się. W XVI w. Sieradz liczy około 4 tys. mieszkańców, będąc jednocześnie ważnym ośrodkiem rzemieślniczo - handlowym. Epidemia cholery w początkach XVIII wieku dziesiątkuje mieszkańców miasta. Po tej klęsce Sieradz nie wrócił już do dawnej rangi. W czasie II rozbioru Polski traci prawa województwa i pozostaje odtąd siedzibą powiatu. Brak większego przemysłu powoduje, że Sieradz do zakończenia II wojny światowej pozostaje niewielkim ośrodkiem, głównie rolniczym. Powojenny rozwój przemysłu pociąga za sobą rozbudowę miasta. W 1975 roku Sieradz odzyskuje ponownie rangę miasta wojewódzkiego i odtąd widać jego dalszy dynamiczny rozwój.

Opis szlaku kajakowego rzeki WARTY

Długość szlaku - 100 km

Stopień rozwinięcia - 2,05

Spadek na opisanym odcinku - 54 cm/km

Stopień trudności t2 /nieco trudny/

Stopień uciążliwości U2 /nieco uciążliwy/

- 204,0 p - Działoszyn - spływ można rozpoczynać z rozległej łąki tuż za mostem drogowym na trasie Działoszyn Częstochowa. Stacja kolejowa odległa o około 3 km, brak dogodnej komunikacji. Przystanek PKS odległy o ok. 300 m od rzeki. Dobre połączenie z Częstochową i Wieluniem. Dobre zaopatrzenie, usługi gospoda, apteka, poczta. Wodować na szerokim rowie dopływającym do rzeki tuż przed mostem, pod mostem płynąć uważnie.
- 205,0 l - Raciszyn - wieś. Na końcu wsi czynne piece do wypalania wapna, dalej wapieniolomy, występują tu rzadkie okazy paproci wapiennolubnej.
- 207,0 p - Działoszyńskie Góry - piece do wypalania wapna i wapienniki za sosnowym lasem. Lewy brzeg obniża się. Wśród wysokich topoli dogodny biwak. Rzeka rozszerza się, płytko - płynąć wzdłuż lewego brzegu.
- 208,0 l - Lisowica - wieś. Most drewniany. Wcześniej stroma wapienna ściana z widocznym wyrobiskiem stanowiącym obszar obronny. Za mostem widoczne mury nieczynnego młyna. Rozmyty jaz, płynąć uważnie prawą odnogą.
- 209,0 p - Bobrowniki - prom na rzece. Uwaga na liny. Sensów - niewielka wieś. Pnie w korycie. Góra Św. Genowefy - wzniesienie pokryte lasem z okazałym wapiennym ostańcem i niewielką jaskinią. Punkt widokowy. Góra Św. Genowefy stanowi północne skrzydło skalnej bramy przełomu Warty. Skrzydło południowe to położona na południe od rzeki Góra Wapiennik. Poniżej Góry Św. Genowefy do Starej Wsi brak dogodnych miejsc do biwakowania.
- 213,5 p - Rozmyty jaz starego młyna.
- 218,0 p - Bukowo - wieś
- 1 - Stara Wieś - widoczny z wody ośrodek wypoczynkowy. W pobliżu wsi źródła krasowe o charakterze wywierzyska.
- 221,0 l - Załęcze Wielkie - wieś. Most drewniany, dalej brzegi niskie, możliwość biwaku. Sklep spożywczy. Rzeka płytko i szeroka. Dalej po prawej widoczna drewniana brama "Nadwarciański Gród" - ośrodek Chorągwi ZHP w Sieradzu. Polewej stronie wśród sosen Ośrodek Wypoczynkowy Zakładów "Polmo" z Praszki.
- 224,1 l - Kępowna - wieś. Jaz młyński. Dobiąć ostrożnie z lewej strony, przemieść obok czynnego młyna ok. 80 m. Brzegi umocnione kamieniami i faszyną. Na prawym brzegu widoczne zabudowania wspomnianego ośrodka ZHP.
- 224,3 l - ujście strugi
- 226,2 p - Madeły - pojedyncze zabudowania. Ok. 1 km w dół rzeki dwa promy na niebezpiecznie nisko zwisającej linii. Liny słabo widoczne, płynąć blisko brzegów.
- 226,5 l - Bieniec - wieś
- 228,5 l - ujście strugi
- 229,0 p - Molęda - wieś. Zniszczony jaz, płynąć środkiem.
- 229,5 l - Mierzyce - Cieślina. Pojedyncze zabudowania. W odległości 2 km we wsi Mierzyce - poczta.
- 231,7 l - Przewóz - początek bardzo długiej wsi. Sklep.
- p - Ogrobla - wieś. Rozmyty jaz na skos koryta, płynąć uważnie. Dalej prom na wysokiej linii. Prawy brzeg wysoki porośnięty lasem sosnowym, pocięty wąwozami. Rzeka płynie spokojnie dużymi zakolami. Z daleka widoczne zabudowania Ośrodka Wypoczynkowego w Kamionie.
- 233,0 l - koniec wsi Toporów. Drewniany most, przed mostem kamienie i kołki. Płynąć uważnie wzdłuż prawego brzegu.
- 236,6 p - Kamion - wieś. Koryto przegrodzone kamienną tamą. Płynąć bardzo uważnie prawą odnogą trzymając się kilka metrów od lewego brzegu, następnie ostro w lewo wyrwać u nasady tamy. Ze względu na bardzo ostry prąd, zawirowania, gązdy, zwisające gałęzie, mniej wprawni powinni kajaki przemieść przy prawym brzegu. Na wysokim prawym brzegu Ośrodek Wypoczynkowy Z-dów ZUGiL z Wielunia. Około 1,5 km niżej po prawej stronie dogodny biwak u podnóża zalesionej wysokiej skarpy.

- 273,0 l - Jarocica - wieś. Wśród wysokich drzew na skarpie oryginalne i prymitywne urządzenie na drucie do czerpania wody z rzeki. Dalej widoczny na prawym brzegu, oddalony znacznie od brzegu rzeki nieczynny piec do wypalania wapna. Poniżej rzeka płynie obszernym zakolem większym niż połowa okręgu Koła. Za zakretem widoczna wieża kościoła w Burzeninie.
- 278,0 p - Strumiany - wieś za wałem ochronnym. Rzeka w tym miejscu podmywała już wał ochronny grożąc jego przerwaniami. Wykonane prace regulacyjne spowodowały odsunięcie się nurtu około 150 m.
- 278,4 l - Burzenin - wieś. Most drewniany, płynąć uważnie lewą stroną. Sklepy, poczta, ośrodek zdrowia, gospoda. Na prawym brzegu tuż za mostem pola namiotowe. Obok ośrodki wypoczynkowe zakładów pracy z Łodzi i Zduńskiej Woli. Od Burzenina rzeka uregulowana. Brzegi umocnione kamieniami i faszną, porośnięte wikliną. Liczne starorzecza.
- 280,0 l - Ligota - wieś.
p - Antonina - wieś. Duży ośrodek wypoczynkowy.
- 283,0 p - ujście rzeki Widawki. Za wałem wieś Zamoście - kilka zabudowań.
- 284,0 p - Pstrokonie - wieś. Prom wahałowy na linii. Sklep spożywczy.
- 289,0 p - Strońsko - wieś malowniczo położona na wysokiej skarpcie. Stąd roztacza się rozległy widok na dolinę Warty.
- 295,5 l - Chałupki - kilka zabudowań w zakolu rzeki za wałem ochronnym.
- 299,5 p - Woźniki - wieś za wałem. Sklep, w budowie kładka betonowa do przepędzania bydła. Zwrócić uwagę na niedokończone filary. Wystające pręty zbrojeniowe mogą poważnie uszkodzić kajak a nawet zranić załogę. Teren wokół rzeki zniwelowany, brak dogodnych biwaków.
- 300,5 - Most na trasie Łódź - Sieradz
- 303,7 p - Ujście rzeki Żegliny. Sieradz
- 304,0 l - Ośrodek Sportów Wodnych i WPT "Tursir" w Sieradzu. Restauracja, camping. Jedyny na Warcie most wiszący. Bardzo dogodne ładowanie na prawym brzegu w okolicy mostu. Do dworca PKP ok. 2,5 km, do dworca PKS ok. 1000 m. Dogodny dojazd środkami komunikacji miejskiej.

W. Miszczak i W. Wochnik

„RAFAŁÓWKA” - powstańcza osada z kapliczką

W odległości ok. 7 km od nowych granic Sieradza, na trasie Sieradz - Rossoszycza - Poddębice znajduje się miejscowość Rafałówka. Historia tej miejscowości bierze początek od powstania styczniowego. Sąsiednia wioska - Miedźna - leżąca między lasami, na granicy dawnego powiatu sieradzkiego i kaliskiego /podział administracyjny w poł. XIX w/, była punktem zgrupowania oddziałów J. Oksińskiego w styczniu 1863 r.

W dn. 21 I 1863 r. przybyli na teren obecnej Rafałówki pierwsi powstańcy z Łasku, Szadku, Sieradza i Uniejowa, którzy zaczęli budować szałas w gęstym lesie. Oddział w lasach koło Miedźna i Rossoszyczy miał bardzo dobre warunki, ponieważ lasy liczyły blisko 3000 ha, a ich wiek sięgał 80 lat i więcej; były więc dobrym miejscem schronienia dla powstańców przed wojskami carskimi. W okresie 2 tygodni robiono wypadki do miejscowości Ralewice, Pruśnowice, Zadzim, gdzie stoczono kilka walk z wojskami cara.

Jak podaje legenda, w lasach między Miedźną a Rossoszycą, przy obozie Oksińskiego, zginął dowódca oddziału kosynierów - szlachcic z Męckiej Woli Rafał Siemiontkowski. Został on pochowany na skrzyżowaniu traktów Sieradz - Zadzim, Zduńska Wola - Annapole, Kamionacz - Warta.

Do obecnych czasów dochowała się stara sosna. Na tej sośnie, przy mogile powstańca, od strony jezdnii powieszono kapliczkę wykonaną przez mieszkańców Miedźna po 1920 r. /mogila powstańca jest z przeciwnej strony kapliczki/. Kapliczka jest z wizerunkiem św. Antoniego i św. Rafała, a okoliczne lasy nazwano Ogród - Park Rafałówka. Lasy te wchodziły w skład majątku hr. Graeve, a potem senatora hr. Dobieckiego z Biskupic. Miał on wielkie wpływy w latach międzywojennych w Warszawie, dlatego zlecił prace badawcze nad klimatem tej leśnej osady, o której miejscowi powiadali, że las ten leczy. Warszawskie badania nad klimatem potwierdzają, iż lasy sosnowe Rafałówki zawierają dużo substancji przydatnych w leczeniu dróg oddechowych i krtani oraz

chorób nerwowych i serca. Powstaje również plan zagospodarowania uzdrowiska Rafałówka. W latach 1928 - 1929 powstają pierwsze budynki. Zostaje wybudowany pawilon Sanatorium Przyrodolecznictwa i duży pawilon Związku Bojowników z Sieradza oraz wiel. budynków prywatnych. Stawiane są jednak duże wymagania dla właścicieli nowej miejscowości. Nie mieli prawa do nabywania działek Niemcy, Żydzi, fabrykanci. Nie wolno też było budować budynków drewnianych i parterowych. Takie wymagania odstraszały wielu nabywców, a lata II wojny pozostawiły tragiczny obraz. Zostało zniszczonych wiele budynków prywatnych. Pozostał jednak drewniany, pierwszy i najstarszy, nazwany Willa Antonówka - od imienia pierwszego leśniczego lasów Miedźna - Antoniego Bartochowskiego /obecnie Antonówka nosi nazwę Andrzejówka/. Zostały również dwa domy murowane prywatne, dwa pawilony - dawny szpital i budynek Związku Politycznych. W latach powojennych znajdowało się tu Państwowe Prewentorium dla Dzieci, a obecnie Dom Małego Dziecka i Zakład Rehabilitacji dla Dzieci. Miejscowość posiada połączenie PKS z Sieradzem, Wartą, Łodzią, Poddębicami, Zduńską Wolą oraz dogodne połączenie z PKS na PKP z Sieradza - stacja Męka. Ok. 1,5 km na północ jest wieś Rossoszycza. Znajduje się tam przystanek PKS, bar "Nad stawem" kat. IV, poczta /nr kodu 98-203/, ośrodek zdrowia, apteka, szkoła podstawowa i zawodowa rolnicza oraz kościół parafialny z 1782 r. /parafia istnieje od 1416 r./.

Dane zebrał i opracował na podstawie "Szkiców z dziejów Sieradzkiego", Roczników Łódzkich z 1963 r., wycinków z prasy i danych od mieszkańców na styczniową rocznicę i 50-lecie uzdrowiska

Ryszard Łodziński

MUZEUM MIASTA I RZEKI WARTY

W numerze 1 z 1972 r. Biuletynu PTTK ukazał się mój artykuł pt. "Perspektywy rozwoju Izby Regionalnej PTTK w Małkowie k. Warty", w którym stwierdziłam, iż pomieszczenie Izby Regionalnej okazało się już wtedy zbyt małe i że zachodzi konieczność utworzenia punktu muzealnego w Warcie składającego się co najmniej z 2 dużych pomieszczeń do ekspozycji stałej oraz dodatkowego pokoju dla zaplecza. Artykuł kończył się zdaniem: "Przyszłość pokaże, czy Oddziałowi PTTK w Warcie uda się urzeczywistnić plany co do przeniesienia Izby Regionalnej do większego pomieszczenia; narazie sprawa ta pozostaje w sferze marzeń...".

Otóż obecnie pragnę powiadomić PT Czytelników Biuletynu, iż "sfera marzeń" z 1972 r. przekształciła się w rzeczywistość i w dniu 24 maja 1981 r. nastąpiło oficjalne otwarcie Muzeum w Warcie przy ul. 20 stycznia 26, tel. 178.

Pomieszczenie przeznaczone na muzeum rozporządza dwiema salami do ekspozycji stałej i jedną do wystaw czasowych. Na ekspozycję stałą składają się następujące działy: w minimalnym zasięgu archeologia i numizmatyka, dzieła sztuki, księgozbiór wraz ze starodrukami, szkolnictwo w Warcie, cechy rzemiosł, Powstanie 1863 r., klasztor OO Bernardynów, kościół parafialny, Ochotnicza Straż Pożarna, organizacje społeczne i stowarzyszenia, chóry, orkiestra dęta i amatorski ruch teatralny, lecznictwo, a przede wszystkim historia szpitala psychiatrycznego w Warcie, wreszcie dział okupacji hitlerowskiej. Oddzielnie są wyeksponowane materiały poświęcone sławnym ludziom w ten czy inny sposób związanym z Wartą lub najbliższą okolicą. Należy tu wymienić rodzinę kasztelana sieradzkiego Pawła Biernackiego i wybudowany pałac w Małkowie, Kazimierza Deczyńskiego - bohatera "Kordiana i Gama" - który uczęszczał do szkoły w Warcie, rodzinę Petrokońskich - właścicieli majątku Małków, Władysława Reymonta, którego pomnik wznosi się w parku w Małkowie, artystę malarza - Zygmunta Andrychiewicza, ppłk pilota Stanisława Skarżyńskiego, znanego ze swego sławnego przelotu przez Atlantyk, artystę rzeźbiarza - Stanisława Szukalskiego - "Stacha z Warty", założyciela stowarzyszenia artystycznego "Szczep Rogate Serce", przebywającego obecnie w USA, ale od 8 lat pozostającego w kontakcie z Oddziałem PTTK w Warcie za pośrednictwem niżej podpisanej.

Muzeum ma być otwarte dla zwiedzających codziennie z wyjątkiem poniedziałków, w godzinach 10 - 14, a po ew. uprzednim zamówieniu - w godzinach dowolnych, na życzenie kierownictwa grupy wycieczkowej zorganizowanej.

Przed Radą Muzealną, w skład której wchodzi członkowie Zarządu Oddziału PTTK w Warcie, stoją trudne zadania i droga ciernista, należy jednak optymistycznie patrzeć w przyszłość.

PSP J/40, Z. 1645-1.400 egz. K-11.

Dr Eugenia Kaleniewicz

BIULETYN PTTK nr III (277) 81

SPIS TREŚCI

	str
1. Antoni Marzec	- Środowisko geograficzne województwa sieradzkiego 1
2. Wiesław Sawicki	- Żabytki architektury na terenie woj. sieradzkiego 6
3. Krystyna Brodowska	- Sztuka ludowa na Ziemi Sieradzkiej 8
4. Eugeniusz Milczarski	- Szlakiem pomników i przyrody i parków w woj. sieradzkim ... 10
5. Jan T. Siciński	- Park dworski w Wojsławicach 11
6. Jerzy Kowalski	- Pamiątki walk narodowo-wyzwoleńczych w woj. sieradzkim ... 14
7. Anna Jędras	- Regionalia w Wojewódzkiej Bibliotece Publicznej w Sieradzu 18
8. Jan Garczyński	- Stan istniejący i perspektywy zagospodarowania turystycznego woj. sieradzkiego 19
9. W. Miszczak, W. Wochnik	- Szlak kajakowy rzeki Warty 21
10. Ryszard Łodziński	- "Rafałówka" - powstańcza osada z kapliczką 26
11. Eugenia Kaleniewicz	- Muzeum miasta i rzeki Warty 27

Materiały do publikacji należy nadsyłać w 2 egz. maszynopisu. Redakcja przyjmuje prace nigdzie dotąd nie publikowane, zastrzegając sobie prawo dokonywania zmian tytułów oraz dokonywania skrótów i poprawek stylistyczno-językowych. Nadsyłane fotografie powinny być wyraźne, odbite na błyszczącym papierze i opatrzone na odwrocie krótkim opisem oraz imieniem, nazwiskiem i adresem Autora. Artykuły są honorowane według obowiązujących stawek. Honoraria wypłacane są po ukazaniu się numeru i wysyłane pocztą na adres Autora. O przyjęciu pracy do publikacji decyduje kolegiąlnie Komitet Redakcyjny. Przedruk bez podania źródła nie jest dozwolony.

BIULETYN PTTK jest wspólnym organem Zarządu Wojewódzkiego, Oddziałów, Komisji, Klubów i Kół PTTK.

Wydaje Zarząd Wojewódzki PTTK w Łodzi
Adres Redakcji: ul. Piotrkowska 102a 90-004 Łódź tel. 229-86

Redaguje Komitet w składzie: Adam Chyżewski /Redaktor Naczelny/, Jacek K. Ciesielski /Sekretarz Redakcji/, Józef K. Kurowski, Leonard Matuszewski, Anna Pilarska i Stefan Zwierzyński.

Numer zamknięto dnia 22 czerwca 1981 roku.



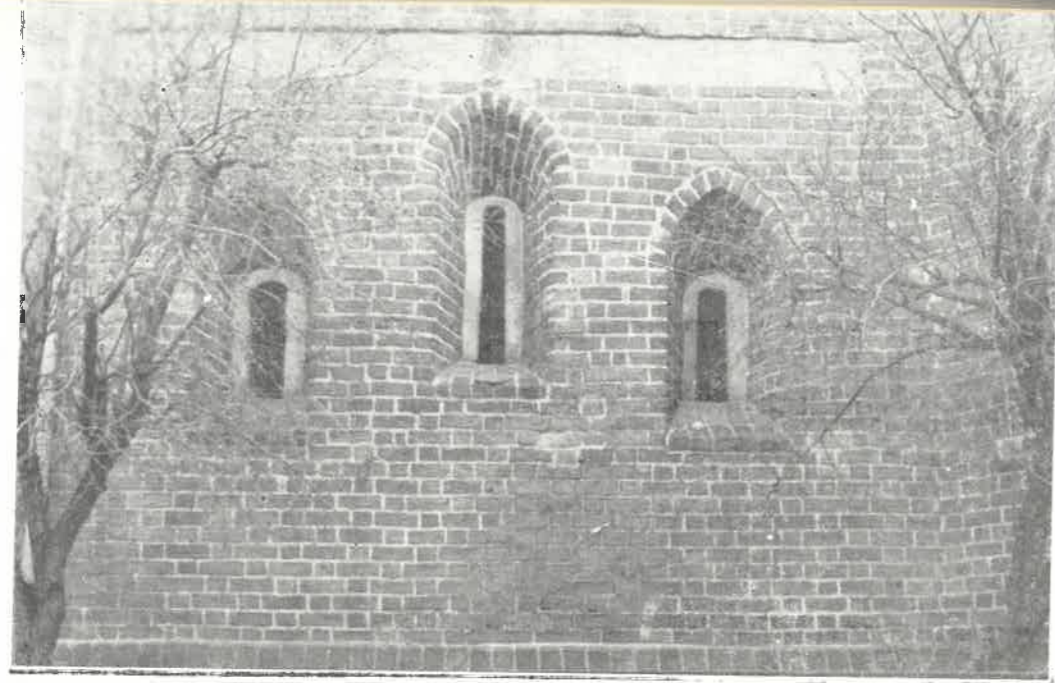
Miejsca narodowej pamięci w Szadku

fol. Andrzej Kubicki



Kapliczka na grobie powstańczym z 1863 r. we Wrzącej

fol. Stefan Tomaszewski



fragment kościoła

Szadek —

obronna dzwonnica



Kapliczka z drewnianymi rzeźbami we Wrzącej

fol. Andrzej Kubicki



Kościół p.w. Sw. Urszuli w Strońsku

fol. Sławomir Pietrzak



Żyrandol projektowany przez prof. Wiktora Zina
w Charlupi Małej

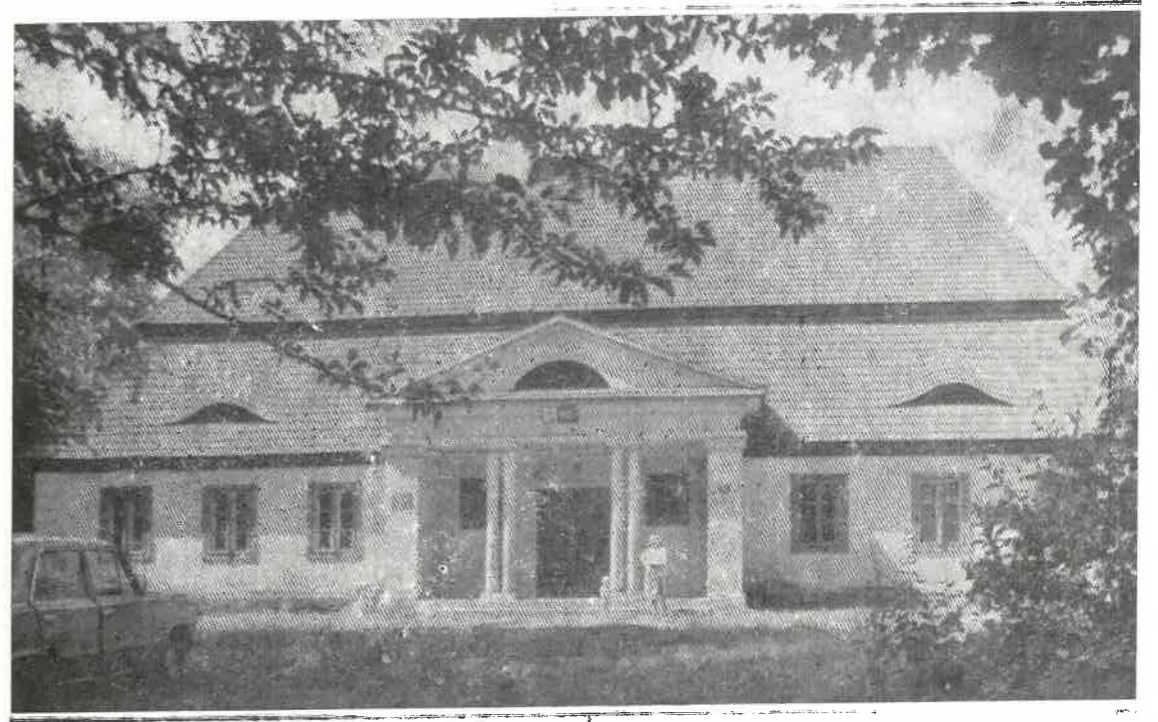


Kamienna chrzcielnica z 1585 r. w kościele
w Charlupi Małej

fol. Zbigniew Misiak



Dwór obronny Lubieńskich z 1630 r. w Kalinowej — „Straszny Dwór” Stanisława Moniuszki
fot. P. Kieremkamp



Dwór w Świątkowicach

fot. Sławomir Pietrzak



Kościół z 1623 r. w Łagiewnikach (gm. Czarnożyły)

fot. Jerzy Kurek



Pałac w Gostkowie



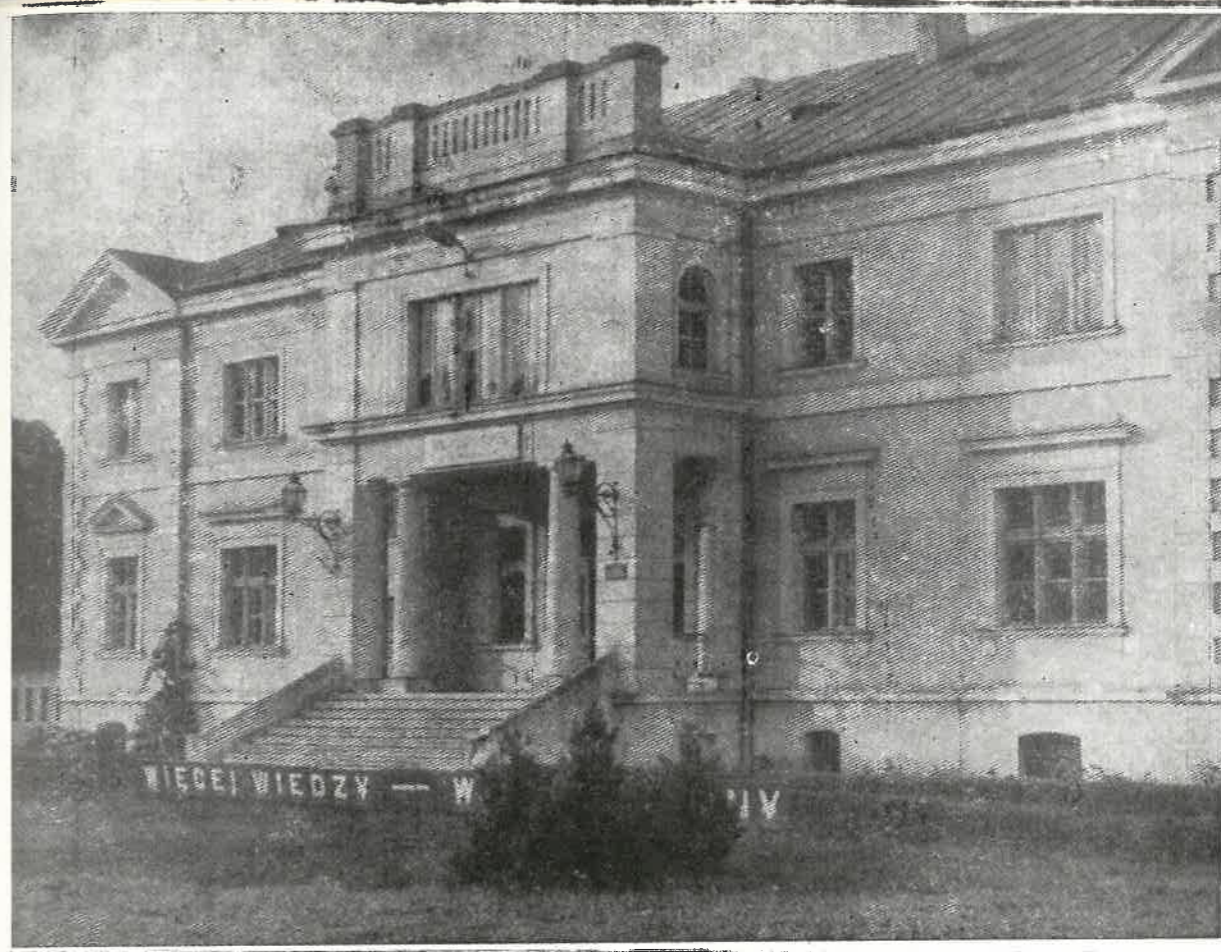
dwór

fot. Sławomir Pietrzak

Inczew —

stara lipa

fot. Stefan Tomaszewski



pałac

fot. Jan T. Siciński

Wojślawice —

fragment parku





stan z 1965 r.

fot. Zbigniew Ciekliński

Dwór w Jasionnej —

stan z 1979 r.

fot. Sławomir Pietrzak



Kościół parafialny w Złoczewie

fot. Zbigniew Ciekliński