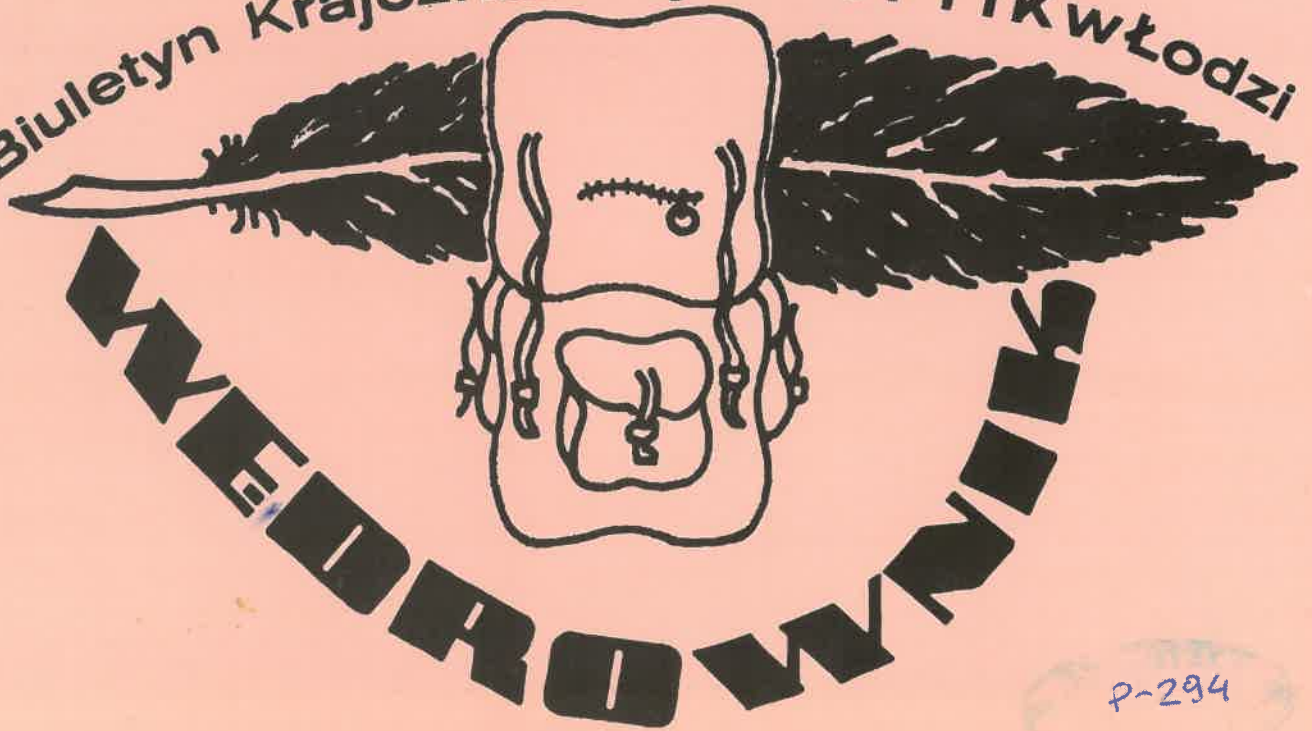


Biuletyn Krajoznawczy RPK PTTK w Łodzi



p-294

ISSN 1425-1388

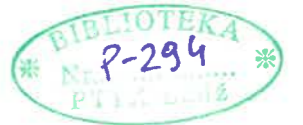
Rok XXXXI

I-II (351-352) 1997



SPIS TREŚCI

Z prac Regionalnej Pracowni Krajoznawczej PTTK w Łodzi: Anna Dąbrowska – Kształcenie poza szkołami	3
Z Archiwum Towarzystwa: Przedruk sprawozdania z prac Oddziału PTK w Łodzi w 1917 r.	4
Zbigniew Lipowski – Kultura muzyczna Łodzi u progu XX stulecia	4
Krzysztof Woźniak – Klub Tradycji Łódzkich	7
Krzysztof Woźniak – O nietypowych muzeach łódzkich inaczej	8
Muzeum Archidiecezji Łódzkiej	11
Anna Dąbrowska – Najznamienitszy spośród turystów	16
Grażyna Starzak – Na turystycznym szlaku	18
Celina Jaworska-Maćkowiak – Marzanna... ale jaka?	20
Sławomir Ruciński – Ocalić dziką Wisłę!	22
Andrzej Danowski – Kącik Społecznego Opiekuna Zabytków, cz. II	23
Wacaw Jaroniewski – Życie w rodzinnej wsi i miejscowe zwyczaje, cz. III	26
Bohdan Olszewski – Historia długiego trwania – Sulejów	28
Bohdan Olszewski – Pałac biskupi w Ciężeniu	32
Janusz Kozłowski – „Zaprzedał duszę Łemkom”	34
Celina Jaworska-Maćkowiak – Propozycje na spacer z cyklu Poznaj zieloną Łódź	38
Daniela Kaszczyk-Grodzicka – Tunezja	40



*

Bieżący numer biuletynu RPK PTTK „Wędrownik” wydano z pomocą finansową Wydziału Kultury, Sportu i Turystyki Urzędu Wojewódzkiego w Łodzi.

*

Biuletyn wydaje Regionalna Pracownia Krajoznawcza PTTK w Łodzi, ul. Wigury 12a, tel. 36-40-10, fax 36-43-70.

*

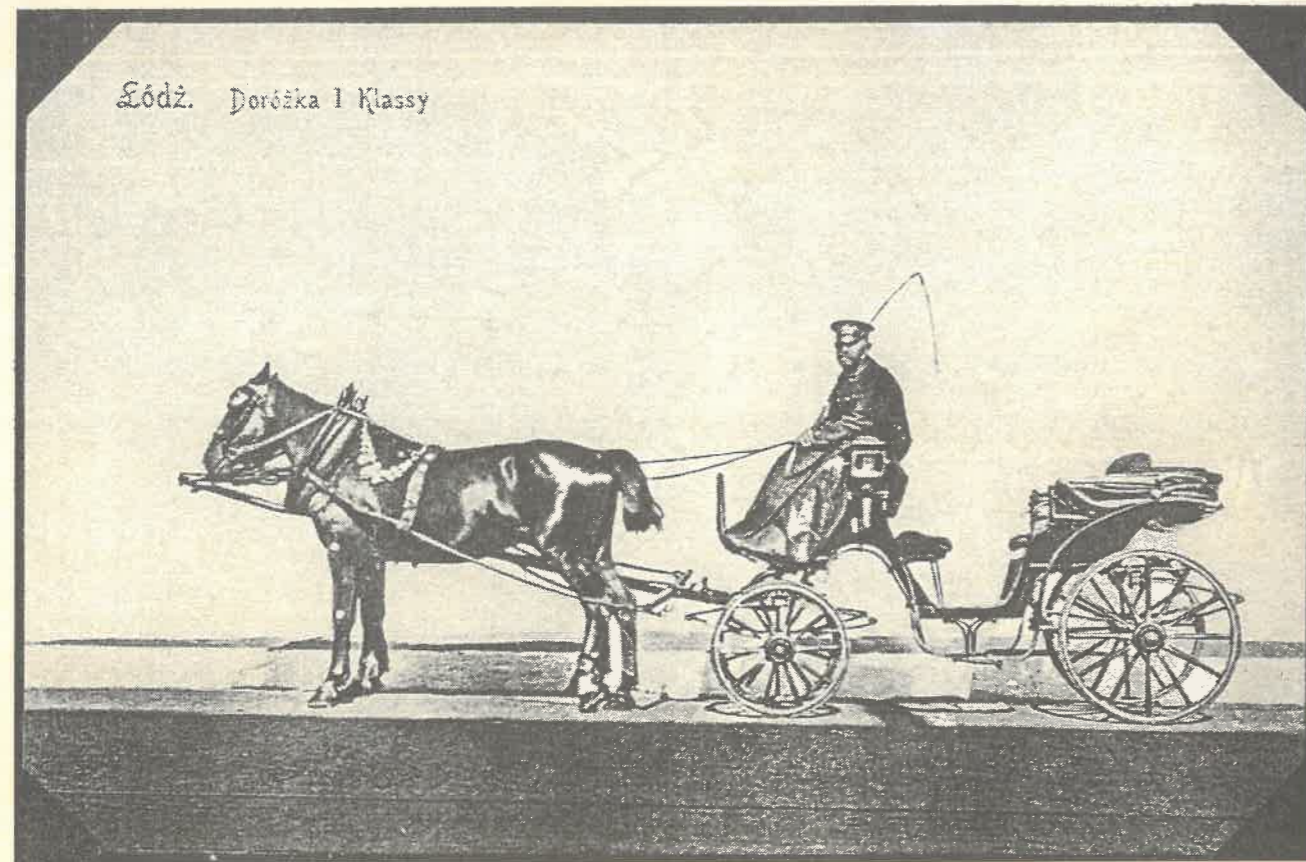
Biuletyn można kupić w siedzibie wydawcy – adres jak wyżej.

*

Redaguje Komitet w składzie: Bohdan Bazyliński, Adam Chyżewski, Anna Dąbrowska, Zbigniew Lipowski, Anna Pilarska (redaktor naczelny).

*

Numer zamknięto w lipcu 1997 r.



ŁÓDZKIE DOROŻKI – Pierwsze dorożki pojawiły się w Łodzi w 1840 r. Dorożki były dwukonne – I klasy i jednokonne – II klasy. Pierwsze zezwolenie na utrzymanie czterech dorożek otrzymał Julian Czajkowski. Trasą główną była ul. Piotrkowska. Kurs kosztował 1 złp, a za godzinę jazdy 2 złp. Dorożek przybywało, w 1912 r. było ich ponad tysiąc. Zdjęcie na pocztówkę zrobiono w 1908 r.



ŁÓDZKIE DOROŻKI – postój dorożek dwukonnych na ul. św. Benedykta przy ul. Piotrkowskiej. Dorożkarz musiał być ubrany w liberię, tj. płaszcz koloru piaskowego i okrągłą czapkę z daszkiem. Dorożka musiała mieć numer, także dorożkarz obowiązany był nosić z tyłu na płaszczu poniżej kołnierza przyszytą blachę z numerem dorożki. Zdjęcie na pocztówkę z 1898 r.

Kształcenie poza szkołami

W pierwszym półroczu 1997 r. Regionalna Pracownia PTTK w Łodzi na zlecenie Urzędu Kultury Fizycznej i Turystyki zorganizowała dwa szkolenie stacjonarno-terenowe na uprawnienia Organizatora Turystyki i Opiekuna Przyrody. Celem szkoleń, obok nabycia uprawnień przez ich uczestników, było poszerzenie wiedzy krajoznawczej i przybliżenie wiedzy o środowisku naturalnym, o wybranych problemach z zakresu istniejącego zagrożenia ekologicznego, a także podniesienie poziomu umiejętności praktycznych przyszłej kadry PTTK.

Pierwsze szkolenie zorganizowano dla młodzieży szkolonej w kwietniu. Realizacja jego odbyła się w dwóch etapach: 1) stacjonarnym – w Łodzi, 2) terenowym – w Kotlinie Kłodzkiej.

W Łodzi młodzież odbyła zajęcia teoretyczne i częściowo praktyczne w największym w Europie kompleksie leśnym w obrębie miasta, w Łagiewnikach. W Kotlinie Kłodzkiej natomiast realizowany był program szkolenia podstawowego znacznie poszerzony o praktyczne zajęcia krajoznawczo-ekologiczne w terenie. Uczestnicy m.in. prowadzili badania fizyko-chemiczne stopnia zanieczyszczenia środowiska naturalnego; uczyli się w trakcie zabawy postrzegania otaczającego świata za pomocą wszystkich zmysłów poza wzrokiem, co miało na celu nawiązanie emocjonalnego, osobistego kontaktu z przyrodą. W rozważaniach nad właściwą człowiekowi relacją do środowiska naturalnego, nie tylko do zwierząt, ale i do roślin bardzo pomocne okazało się badanie drzew fonendoskopem, przez który wyraźnie słychać było przepływające w drzewie soki, co mocno uświadamiało, że drzewa są organizmami żywymi. Równie pomocna okazała się myśl wypowiedziana pierwszego dnia szkolenia podczas spotkania we wrocławskim Ogrodzie Zoologicznym

przez dyrektora Antoniego Gucwińskiego, że aby kształtować w sobie i innych właściwy stosunek do zwierząt, trzeba pamiętać o konieczności poszanowania ich godności. Pamięć ta dotyczy oczywiście także roślin, a nade wszystko człowieka.

Jak poważnym problemem dla współczesnego świata stały się odpady komunalne i przemysłowe, młodzież miała okazję przekonać się podczas zajęć na wysypisku śmieci w Kudowie-Słonym. Przebieg zajęć miał na celu uświadomienie uczestnikom szkolenia nie tylko niebezpieczeństwa związanego ze składowaniem odpadów, ale także możliwości zmniejszenia kosztów środowiskowych poprzez zrozumienie zjawiska recyklingu, tj. krążenia materii w przyrodzie, co praktycznie wiąże się z odzyskiwaniem pełnowartościowych surowców z elementów już wykorzystanych oraz poprzez dokonywanie właściwych wyborów przy zakupie, przy wykorzystaniu i przy wyrzucaniu odpadów i śmieci.

Wszystkie zajęcia dydaktyczne prowadzone były w trakcie realizacji bogatego programu krajoznawczego.

Drugie szkolenie odbyło się w czerwcu, w Łądzie nad Wartą. Uczestnikami jego byli klerycy Wyższego Seminarium Duchownego Towarzystwa Salezjańskiego. Charakter Towarzystwa, nastawiony na pracę z młodzieżą, wymaga jak najpełniejszego przygotowania do różnorodnych zajęć z dziećmi i młodzieżą. W Towarzystwie Salezjańskim istnieje od wielu lat sekcja sportowa. Obok niej z nieco mniejszą intensywnością tworzona jest sekcja turystyczna, do rozwoju której potrzebne jest odpowiednie przygotowanie turystyczne. Naprzeciw potrzebom w tym zakresie kilka lat temu wyszło PTTK, które sukcesywnie szkoli salezjańską kadrę (w Seminarium w Łądzie istnieje Koło PTTK).

Z Archiwum Towarzystwa

PRZEDRUK SPRAWOZDANIA Z PRAC ODDZIAŁU PTK W ŁODZI W 1917 R.

ŁÓDZKI. Przew. J. Czeraszewicz, sekret. M. Szmidtówna. Czł. 409. Zarząd odbył 18 posiedzeń. Do dawnych zajęć przybyły prace z młodzieżą szkolną, nadto przy Oddziale zostało zalegalizowane Koło Łódzkie Tow. Opieki nad Zabytkami Przeszłości. Biblioteka Publiczna w Łodzi już istnieje. O ogród botaniczny wystąpi Zarząd Miasta i Sejmu Powiatowego.

Sekcja Wycieczkowa. przew. K. Fiedler, sekret. M. Szmidtówna, urządziła 3 wycieczki dla 179 osób:

Sekcja Odczytowa, przew. Fr. Lenartowicz, urządziła 8 odczytów dla 664 słuchaczy, oraz 7 pogadek dla młodzieży przy 262 słuchaczach.

Sekcja Muzealna, przew. C. Świerczewski, sekret. I. Hirszel i F. Lenartowicz, odbyła 12 posiedzeń. Do

muzeum przybyły listy: Kościuszki i Stanisława Augusta, oraz ciekawe krosna i kołowrotki z r. 1818, jako pierwociny przemysłu tkackiego w Łodzi.

Sekcja Dochodów Niestatych, przew. J. Adamowiczowa, sekret. S. Sękowska, zorganizowała 24 zebrania towarzyskie z referatami, muzyką, śpiewem i deklamacjami.

Sprawozdanie kasowe. W dochodach 5597 mk. 62 fen., w wydatkach 3293 mk. 84 f.; saldo na rok następny 2303 mk. 78 fen.

Oddział zamierza zmienić lokal, wyraża też żal, że przerwano wydawanie „Ziemi”.

ZBIGNIEW LIPOWSKI

Kultura muzyczna Łodzi u progu XX stulecia

Kamieniem milowym w dziejach kultury muzycznej Łodzi i szczególnie jej punktem było otwarcie gmachu Teatru Wielkiego przy ul. Konstantynowskiej 14/16. Dziś, przy ul. Legionów pod tym samym numerem zieleń otwarte podwórko urozmaicone nieco architekturą baru „Kęs” i prymitywnymi budkami początkujących handlowców. Z dawniej świetności tego miejsca nie zostało nic. Ale w 1901 r. to tu właśnie zajeżdżały najelegantsze powozy, to z nich każdego dnia wysypywało się znakomicie ubrane towarzystwo. To tu serwowano nie tylko muzykę, taniec i śpiew, nie tylko wodewile i dramaty, ale także gorące dania, czekoladę i kakao, nierzadko zaś wytworne koniaki. Co prawda od dawna istniały w Łodzi dwie renomowane sceny, liczne teatrzyki i estradki ogródkowe, ale dopiero ten nowy obiekt stwarzał optymalne warunki do zarówno produkcji artystycznej, jak i ... towarzyskiej dzięki przestrzeni, wentylacji, centralnemu ogrzewaniu i toaletom, których istnienie do niedawna jeszcze w „przybytkach muz” było czymś wstydlwym. Nie zapomniano też o pomieszczeniach prób dla orkiestry i garderobach. A że łódzkie szkoły muzyczne powiększały stale grono nie tylko melomanów,

ale i profesjonalistów, w tym także i wokalistów, przybywało miastu miłośników i znawców repertuaru operowego.

Łódź na początku XX wieku była – w porównaniu z innymi miastami Królestwa z Warszawą łącznie – względnie nowoczesna i nienajgorzej zurbanizowana, choć – co nie było wyjątkową domeną tej części Europy – pozbawiona wielu urządzeń publicznych, jak chociażby wodociągów czy kanalizacji. Poziom wód gruntowych był jeszcze dostatecznie wysoki, więc w każdej posesji nie brakowało wody w studni. Ściekami aż tak bardzo jak dziś się nie przejmowano, a większość śmieci trafiała do pieców. Dla szczególnych wyznawców higieny istniały liczne – bardziej lub mniej ekskluzywne – łaźnie, nierzadko z basenami i infrastrukturą odpowiednich usług. Sprawna komunikacja tramwajowa przybliżała owe przybytki mieszkańcom wielu domów i dzielnicom, nie wspominając już o istnieniu łaźni przyfabrycznych dla pracowników fizycznych okolicy. A bywało, że i w łaźniach organizowano ucztę i występy. Łaźnie pełniły bowiem także funkcje klubów towarzyskich. Miała też Łódź hotele, gdzie w celach reklamowych zapraszano artystów, o restaura-

cyjach z maszynami grającymi i kawiarenkami z fortepianem nie wspominając.

W 1902 r. powstaje – wzorem innych wielkich zakładów włókienniczych – orkiestra przy Fabryce Poznańskiego. Próby odbywały się początkowo w sali parafialnej kościoła św. Józefa przy ul. Ogrodowej, niebawem zaś na terenie fabryki. Z funduszy ówczesnego właściciela tej gigantycznej wytwórni perkali – Izaaka Poznańskiego (najstarszego syna Izraela Kalmanowicza – seniora rodu) opłacany był dyrygent, zakup instrumentów i uniformów. Dopiero w czasie I wojny światowej orkiestra ta zawiesiła swoją działalność. Wiele cennych instrumentów jednak cudem ocalało. Po 1906 r. powstają: Orkiestra Mandolinowa przy Towarzystwie Śpiewaczym „Lira”, Orkiestra Cytrystów, Orkiestra Dęta „Stella”, Orkiestra Poczty i Telegrafu (1912 r.), nie mówiąc już o Orkiestrze Smyczkowej Niemieckiego Towarzystwa Popierania Oświaty Szkolnej i Powszechnej. Wiosną 1907 r. roku amatorską orkiestrę smyczkową zorganizował dyrektor artystyczny Zespołu Śpiewaczego „Lutnia” – pan Dworzaczek. Wystawił przy jej pomocy opery Moniuszki – *Flis* i *Verbum Nobile*. Za rodzimą – choć ze Zgierza – uważana była przez łodzian orkiestra 10 Brygady Artylerii, znana z licznych występów w podmiejskiej strzelnicy, Helenowie i Teatrze Letnim powstałym jeszcze w poprzednim stuleciu.

Ogromny wzrost ludności miasta w latach 1900–1914, kiedy to podwoiła się liczba jego mieszkańców z 300 do 600 tys., spowodował dalszy rozwój chórów amatorskich – zwłaszcza świeckich. Rodziła się i rozwijała w Łodzi pieśń polityczna i narodowo-patriotyczna. W 1912 r. działało już 8 zarejestrowanych towarzystw śpiewaczych – polskich. Na czoło wysuwały się: „Lutnia”, „Arfa” i „Lira”. „Lutnia”, nie miała własnego lokalu, dlatego korzystała początkowo z sal Grand Hotelu, a później przeniosła się na Piotrkowską 108. Chór ten występował w Kielcach, Częstochowie i w Warszawie, dawał tam koncerty w salach Filharmonii. Na liście członków znalazło się wiele wybitnych nazwisk, a wśród nich sam Henryk Sienkiewicz (bywalec Teatru Wielkiego Sellina) – oczywiście jako członek honorowy.

Łódzkie Towarzystwo Śpiewu Chóralnego „Lira” powstało z części członków chóru męskiego kościoła św. Józefa powstałego dla uczczenia koronacji pary carskiej – Mikołaja II i Aleksandry Fiodorówny, a więc jeszcze w 1896 r. Dopiero jednak w 1900 r. otrzymało zatwierdzenie swojego statutu przez Ministerstwo Spraw Wewnętrznych w Petersburgu i mogło działać oficjalnie. Oprócz sekcji muzycznej działało przy „Lirze” kółko dramatyczne.

Z kolei „Arfa” swoje powstanie wiąże z Towarzystwem Atletyczno-Gimnastycznym (1907 r.). To-

warzystwo to miało własny lokal przy ul. Widzewskiej 36, gdzie miało także własną bibliotekę. W kwietniu 1908 roku „Arfa” daje koncert, z którego dochód przeznaczony jest na budowę pomnika Fryderyka Chopina w Warszawie. W 1907 r. choć na krótko, powstaje przy Łódzkim Stowarzyszeniu Nauczycieli Chrześcijan – chór nauczycielski. Władze carskie, po doświadczeniach strajków łódzkich i rozruchach w cesarstwie w latach 1905–1907, w rozkwicie polskich stowarzyszeń kulturalnych, w tym muzycznych (choć uznawały je za zło konieczne) dostrzegały ich stabilizacyjną funkcję, swoistą kłapę bezpieczeństwa. Wszelkie stowarzyszenia były zresztą pod dyskretną kontrolą policji, z czego powszechnie zdawano sobie sprawę.

Pod szczególnym nadzorem pozostawały chóry robotnicze, których zajęcia często były pretekstem do spotkań o charakterze politycznym. Liczba tych chórów – co może dzisiaj nieco dziwić – była znikoma. Do większych należało Towarzystwo Śpiewacze „Echo” założone przez Stowarzyszenie Zawodowe Robotników Przemysłu Włókienniczego „Jedność”. O zarejestrowanie „Echa” czynił starania w latach 1907–1910 Bolesław Wiśniewski – działacz endecki, o czym wiemy z akt Kancelarii Prezydyjnej Rządu Gubernialnego w Piotrkowie (dziś znów Trybunałskim). Starania Józefa Barczewskiego zalegalizowania Towarzystwa Śpiewaczego „Harfa” spełżyły na niczym. Mimo silnej pozycji chórów niemieckich dopiero w 1908 r. powstał Związek Niemieckich Stowarzyszeń Śpiewaczych w Królestwie Polskim, którego założycielami byli łodzianie: Wilhelm Beeck, Henryk Brosch i Aleksy Drewing. Związek ten zrzeszał 23 chóry – także warszawskie – a jego siedzibą, co znamienne, stała się Łódź.

Zastanawiająca jest stosunkowo znikoma – mimo popierania przez rząd i administrację – działalność chórów rosyjskich. Współdział Rosjan ograniczał się w zasadzie do nadzoru, udzielania zezwoleń i protektoratu. Jedynym znaczącym dla tej grupy narodowościowej był chór mieszany zawiązany jeszcze w 1893 r., a składający się przeważnie z uczniów, absolwentów i nauczycieli szkół elementarnych i Szkoły Aleksandryjskiej mieszczącej się przy ul. Dzielnej 32. Dopiero w 1904 r. zawiązał się przy Miejskim Opiekunstwie i Towarzystwie Trzeźwości kolejny chór rosyjski składający się jednak w większości z Polaków. Istniały też w Łodzi niewielkie chóry cerkiewne, a przy większych parafiach katolickich i ewangelickich – chóry kościelne. Przy najokazalszej w Łodzi synagodze (u zbiegu ul. Spacerowej i Zielonej) występowało kilka chórów specjalizujących się w żydowskiej pieśni liturgicznej. Wieloletni kierownik tych chórów, ich dyrygent – Maurycy Dargużański – prowadził także chór świecki – kwartet wokalny, w którym – jako sopranista – występ-

pował Abraham Rubinstein, spokrewniony z rodziną Artura Rubinsteina. Dargużański w marcu 1918 r. obchodził 25-lecie swojej pracy artystycznej, a w okresie międzywojennym był wziętym nauczycielem śpiewu w gimnazjach łódzkich.

Kontynuowało też swoją działalność Towarzystwo Muzyczno-Literackie „Hazomir”, które występowało także poza Łodzią. W latach 1906–1907 siedziba „Hazomiru” mieściła się przy Pasażu Szulca, a jego dyrektorem był Stanisław Taube. W 1909 r. dyrygentem chóru został Naum Podkaminer. W rok później zespół wystąpił *Requiem* Cherubiniego.

Niezwykle ważnym elementem życia muzycznego Łodzi w początkach XX wieku był impresariat Łódzkiego Towarzystwa Muzycznego. W pierwszych dniach stycznia 1901 r. przed koncertem skrzypka Stanisława Barcewicza prasa łódzka reklamowała zakupione dla artysty przez Henryka Grohmana za sumę 50 tys. franków skrzypce Stradivariusa pochodzące z 1717 r. Był to zarazem zrezygnowany chwyt reklamowy. Sam Grohman był zresztą uzdolnionym skrzypkiem, a także właścicielem instrumentu (skrzypiec) zwanych Mesjaszem. Uprawiał on muzykę w kwartecie smyczkowym Łódzkiego Towarzystwa Muzycznego oraz *pro domo sua*. Oprócz wybitnych skrzypków melomani łódzcy mogli spotykać się na koncertach organizowanych przez ŁTM z pianistami o światowej sławie: Aleksandrem Michałowskim, Heleną Ottawową, Marią Teresą Carreno, Maurycym Rosentalem czy wreszcie z samym prezesem Towarzystwa, wybitnym pianistą Henrykiem Melcerem. Z wokalistów przyjeżdżali do Łodzi przeważnie śpiewacy Opery Warszawskiej, ale także soliści z Berlina, Wiednia, no i oczywiście – Petersburga.

W setną rocznicę urodzin Fryderyka Chopina, wiosną 1910 r., powstaje w Łodzi Towarzystwo Muzyczne jego imienia. Przejmuje ono funkcję i dorobek ŁTM. Akcentuje swój czysto polski, lokalny charakter. Towarzystwo to dysponowało 70-osobowym chórem i 40-osobową orkiestrą symfoniczną. Planowało też otwarcie własnej szkoły muzycznej, do czego doszło już w 1913 r. Jej dyrektorem został Tadeusz Jotyko. Warto odnotowania jest fakt organizowania dla młodzieży łódzkiej i melomanów tzw. koncertów historyczno-pedagogicznych, na których wykonywano i komentowano muzykę polskich kompozytorów. Były to koncerty monograficzne poświęcone wybranym twórcom i miały charakter wybitnie popularyzatorski. Towarzyszyły im prelekcje oraz prezentacje nagrań z fonografu, co było wówczas swobodną sensacją, choć już pod koniec minionego stulecia w bogatych domach łódzkich mieszczan pojawiały się te urządzenia. Spopularyzowano w ten sposób głosy takich sław, jak: Adelina Patti, Dworski i Mersano. Jednym z prowadzących te koncerty był Aleksander

Tansman, wschodząca gwiazda nowej szkoły kompozytorskiej, dobry pianista.

Jako pewnego rodzaju novum warto wspomnieć rozwijające się na łódzkim gruncie zainteresowanie kameralistyką. W niemałym stopniu przyczyniło się do tego goszczące kilkakrotnie na początku stulecia w Łodzi paryskie Sosjete des Concerts des Instruments Anciens muzykujące na historycznych instrumentach z repertuarem XVII i XVIII wieku. Występy te odbywały się w Teatrze Wielkim; tu także śpiewali tak znakomici wykonawcy o sławie europejskiej, jak Klara Poppel – śpiewaczka operowa Teatru Królewskiego w Kassel, Aleksander Myszuga – tenor Opery Kijowskiej, Adam Didur i Wiktor Grąbczewski – soliści Opery Warszawskiej, primadonna stołecznej operetki – Wiktoria Kawecka i inni. Od 1910 r. regularnie Łódź odwiedzała Adalina Comte-Wilgocka (sopran), której akompaniowali artyści francuscy. Również w teatrze niemieckim Thalia oraz w Domu Koncertowym spotkać można było artystów, którzy jadąc do Rosji lub z niej wracając, z reguły zawadzali o Łódź, gdzie mieli już swoją sprawdzoną publiczność. Ulubieńcami łódzkich melomanów byli artyści Opery Carskiej: Maria Gorlenko-Dolina, o rzadkiej skali głosu (kontralt) oraz Maria Michajłowa – absolwentka Konserwatorium w Petersburgu. Na gościnne występy do Łodzi przyjechała też Suranah Aldrige – primadonna londyńskiej Covent Garden córka zmarłego w Łodzi w 1867 r. podczas swego tournée artystycznego – wybitnego odtwórcy ról szekspirowskich – Iry Aldrige’a. Poprzedzony olbrzymią reklamą, trzykrotnie gościł w Łodzi Ignacy Jan Paderewski. Jego recital 25 marca 1913 r. był równocześnie hołdem publiczności łódzkiej, która w ten sposób dziękowała artyście za ufundowanie w Krakowie pomnika Władysława Jagiełły w 500. rocznicę bitwy pod Grunwaldem. Jako ciekawostkę warto wspomnieć że „Lodzer Tageblatt” nr 166 z 1894 r. podał informację, że Ignacy Paderewski zakupił na licytacji w Sądzie Okręgowym w Piotrkowie folwark Rozprza przy trasie Kolei Warszawsko-Wiedeńskiej. Tenże Ignacy Paderewski już jako premier Rządu II Rzeczypospolitej pomoże łodzianinowi Aleksandrowi Tansmanowi w uzyskaniu paszportu na wyjazd do Francji. Do listy stałych koncertantów i ulubieńców łódzkiej publiczności wpisał się też Artur Rubinstein, który w 1906 r. w dowód uznania otrzymał „Wieniec Wawrzynowy”.

W omawianym okresie Łódź gościła Sergiusza Rachmaninowa i Camila Saint-Saënsa – kompozytorów o światowej randze, a także wybitnych skrzypków: Jana Kubelika, Jaszę Heifetza oraz Henri Marteau. Łódzkiej publiczności znana też była Wanda Landowska, warszawianka, pedagog paryskiej Schola Cantorum i Konserwatorium w Berlinie.

Istniejący od 1889 r. 40-osobowy zespół tzw. Teatru Łódzkiego (wstępujący początkowo w Victorii) z powodzeniem popularyzował wodewile i operetki, które bardzo szybko zyskały sobie grono odbiorców. Popularność tego rodzaju widowisk spowodowała powstanie pod koniec XIX w. półamatorskiego zespołu operetkowego, który Ludwik Solski zabrał ze sobą do Krakowa. Stały zespół operowy powstał – jak wiadomo – dopiero w 1954 r., ale od końca stulecia do II wojny światowej środowisko łódzkie domagało się własnego teatru operowego. Jego braku nie łagodziły gościnne występy Opery Warszawskiej i teatrów niemieckich. Na rzecz budowy gmachu Teatru Polskiego (po pożarze Victorii) Aleksander Zelwerowicz przygotował właśnie *Halkę* Moniuszki. Pokazano ją pu-

KRZYSZTOF WOŹNIAK

Klub Tradycji Łódzkich

Wśród wielu instytucji i organizacji, których działalności patronuje hasło „Ocalić od zapomnienia”, szczególne miejsce zajmuje Klub Tradycji Łódzkich. Spontanicznie zawiązany po to, by utrwalić i pielęgnować najbardziej ulotne przejawy wszystkiego co łódzkie, obchodzić będzie wkrótce ćwierćwiecze istnienia. Historia Klubu sięga 1972 r. Zorganizowany wówczas z inicjatywy Oddziału Łódzkiego Towarzystwa Ludoznawczego konkurs folkloru dawnej Łodzi przyniósł nadspodziewane bogate żniwo. Zgromadzone okazały zbiory piosenek, wierszy, opowiadań i opisów. Podczas gdy etnografowie i folklorysty zasiedli do naukowego opracowania zgromadzonych materiałów, duża część uczestników konkursu (ok. 40 osób) postanowiła spotykać się regularnie, odczuwano bowiem chęć realizowania się poprzez sztukę i potrzebę kontaktów w gronie osób pielęgnujących dawne zwyczaje. W ten naturalny sposób doszło do powstania Koła Miłośników Folkloru Robotniczej Łodzi. Przewodniczył mu wytrawny znawca folkloru, nieustrudzony animator działalności klubowej, Jan Piotr Dekowski. Przez wiele lat siedzibą Koła był Międzyzakładowy Dom Kultury „Lodex”.

Zainteresowania członków Koła skupiały się początkowo wokół tematów związanych z folklorem wielkomiejskim: sporządzono opisy zwyczajów do- rocznych i rodzinnych, opisywano stroje i sposoby urządzania wnętrz mieszkalnych, rejestrowano melodie i piosenki wykonywane w domach i na ulicach

publiczności 9 i 10 maja 1909 r. na scenie Teatru Wielkiego z udziałem chórów „Lutni” w kostiumach wypożyczonych z Warszawy. Gmach przy ul. Cegielnianej w końcu wybudowano, a kiedy dwa lata później spłonął – Zelwerowicz wraz z zespołem wrócił do stolicy. Na własną operę z prawdziwego zdarzenia Łódź musiała poczekać jeszcze pół wieku. Doczekała się też Wyższej Szkoły Muzycznej – dziś Akademii. Od 1996 r. jest miejscem własnego Festiwalu o zasięgu międzynarodowym: Konkursu Indywidualności Muzycznej im. Aleksandra Tansmana. Patronem Filharmonii Łódzkiej jest Artur Rubinstein, a przy Muzeum Miasta istnieje Galeria Muzyki. W ten sposób tradycje kultury muzycznej grodu nad Łódką znalazły się we właściwym miejscu.

dawnej Łodzi. W latach 1972–1988 wielu spotkaniom towarzyszyła kapela „Familia”, prowadzona przez Tadeusza Rosiaka. Z biegiem czasu powiększał się obszar zainteresowań Koła. Członkowie rozpoczęli zbieranie materiałów dotyczących dziejów cmentarzy łódzkich. Imponujący zbiór poezji nagrobnej zgromadził Józef Stanisław Dzienis, zarazem kolekcjoner starych fotografii i prasy łódzkiej oraz kronikarz Koła. Bardzo owocna i inspirująca okazała się trwająca przez kilka lat współpraca z bliźniaczymi kołami z Kalisza i Opoczna.

W 1991 r. Koło Miłośników Folkloru Robotniczej Łodzi zmieniło nazwę na Klub Tradycji Łódzkich, w czym widzieć należy także przesunięcie zainteresowań w stronę zabytków kultury materialnej i kolekcjonerswa. Obchodzony w 1994 r. jubileusz 20-lecia był okazją do zaprezentowania na specjalnej wystawie zbiorów zgromadzonych przez członków Klubu, a obejmujących szeroko pojęte *łodzianna*. Pokazano m.in. książki, dokumenty życia społecznego, pamiątki rodzinne. Prezesem Klubu jest Piotr Martynowski, pedagog z zawodu, a jednocześnie rzeźbiarz amator, zauroczony pięknem formy polskiej rzeźby ludowej. Członków Klubu, a także zapraszanych przez nich specjalnych gości, którzy dzielą się swą wiedzą o naszym mieście, można spotkać w każdy czwartek w Poleskim Ośrodku Kultury przy ul. Krzemienieckiej. Kronika zaświadcza, że było już tych spotkań 400.

O nietypowych muzeach łódzkich inaczej

Nietypowość łódzkiego muzealnictwa i jego placówek jest konsekwencją nietypowości dziejów naszego miasta. Kiedy na przełomie XVIII i XIX w. dotarła na ziemię polską idea organizowania muzeów, których zbiory udostępniane będą szerokiej publiczności, to znaleźć ona mogła tylko niewielki odźwięk, a to z dwóch powodów: 1) zagrożenia, a wkrótce utraty samodzielnego bytu państwowego; 2) braku silnego mieszczaństwa, które realizowało tę ideę w krajach Europy Zachodniej.

Powstające dopiero i kształtujące się wielonarodowe i wielowyznaniowe mieszczaństwo łódzkie, pochłonięte było zupełnie innymi i bardziej przyziemnymi sprawami. Dość powiedzieć, że pierwsze próby zorganizowania tu wystaw plastycznych (przenoszonych z Warszawy), przypadły na lata 1885–1886. Zakończyły się one jednak niepowodzeniem z bardzo prozaicznego powodu. Ich organizator musiał bowiem wykupić patent handlowy w zamian za zezwolenie na pobieranie opłat za bilety wstępu. Ponieważ frekwencja była niepewna, odstąpił od organizowania wystawy.

Nieco wcześniej, bo w 1884 r. zrodził się projekt założenia w Łodzi Muzeum Przemysłu, Rolnictwa i Sztuki. Z dzisiejszej perspektywy zestawienie tak różnych dziedzin brzmi dość humorystycznie. Nie należy jednak zapominać, że była to epoka pozytywizmu, upatrującego w postępie technicznym i cywilizacyjnym środka niemal zbawiennego na wszystkie bolączki społeczne. Taki wydzźwięk starano się nadać wychodzącemu wówczas „Dziennikowi Łódzkiemu”. Właśnie w kręgu jego współpracowników, skupiającym polską inteligencję Łodzi, powstał projekt założenia muzeum. Generalnie niesprzyjające warunki polityczne, władze carskie tylko w wyjątkowych przypadkach wydawały zezwolenia na powoływanie do życia organizacji polskich, oraz chyba brak wiary w powodzenie przedsięwzięcia sprawiły, że muzeum nie powstało.

Dopiero jesienią 1910 r., w atmosferze pewnej odwilży politycznej, możliwe stało się powołanie i rejestracja Towarzystwa Muzeum Nauki i Sztuki, którego członkowie zebrali pierwsze eksponaty, nie szczędząc własnego czasu i pieniędzy dla ich pozyskania. Większy wpływ gotówki (blisko 2,5 tys. rbs) Towarzystwo uzyskało z zorganizowanej w 1910 r. w Łodzi Wystawy Antyalkoholowej. Umożliwiło to 1 kwietnia 1911 r. otwarcie muzeum. Początkowo mie-

ściło się ono w wynajętych czterech pokojach przy ul. Zielonej 8. Dwa lata później przeniesiono zbiory do czterokondygnacyjnej oficyny przy ul. Piotrkowskiej 91. Brak specjalnego lokalu do przechowywania i wystawiania zgromadzonych eksponatów uznać można za pierwszą nietypowość łódzkiego muzealnictwa. Jednocześnie fakt ten dowodzi determinacji twórców muzeum, których nie powstrzymała tak istotna przeszkoda.

Wybuch I wojny światowej przerwał działalność Towarzystwa i spowodował zamknięcie Muzeum Nauki i Sztuki. W odrodzonej Polsce pomocy materialnej udzielał Muzeum magistrat, jednak wobec olbrzymich i społecznie ważniejszych zadań musiał zawiesić swoje subwencje. Ostatecznie 1 września 1923 r. zbiory muzealne przekazano miastu.

Ten obraz początków muzealnictwa łódzkiego nie byłby pełen, gdyby nie wspomnieć o aktywności kolekcjonerskiej łódzkiej burżuazji i części najbogatszego mieszczaństwa. Cenne prace, głównie malarzkie, ale i zakresu rzemiosła artystycznego, gromadzone były m.in. przez rodziny Biedermannów, Schweikertów, Eitingonów, Barcińskich, Scheible-ów. Świadczyły one o guście artystycznym i estetycznym właścicieli, ale ich dostępność, a zatem oddziaływanie, ograniczone były do jednego tylko kręgu odbiorców. Na odrębne wspomnienie zasługuje tu kolekcja grafiki gromadzona przez Henryka Karola Grohmana. Zbiór zapoczątkowany około 1904 r., w planowy i przemyślany sposób uzupełniany, obejmował jeszcze przed I wojną światową dzieła najwybitniejszych grafików i malarzy zachodnioeuropejskich. W okresie międzywojennym kolekcja została poszerzona o dzieła artystów polskich. Całość swoich zbiorów Henryk Grohman zapisał Gabinetowi Rycin Biblioteki Uniwersyteckiej w Warszawie, jednemu z najstarszych i najszacowniejszych zbiorów grafiki i rysunku w Polsce. Kolekcja w liczbie ok. 1300 dzieł przekazana została w kwietniu 1939 r. W toku działań wojennych przepadło kilka pudeł z grafiką obcą, nie zachował się także wykaz przedwojennego stanu kolekcji. Zbiór liczy obecnie 1030 obiektów o wysokiej randze artystycznej. Dzięki kolekcji Grohmana możliwe jest poznanie oryginalnych prac wielu wybitnych malarzy europejskich uprawiających także grafikę, a których obrazów brak jest w polskich zbiorach muzealnych. Choć kolekcja ta nie jest ozdobą żadnego z łódzkich muzeów, to przecież jej korzenie są tu, w „kominogrodzie”.

Wróćmy jednak do Miejskiego Muzeum Nauki i Sztuki, którego działalność po 1923 r. podupadła i nic nie zapowiadało, że wyrosną z niego muzea niezwykle. W 1928 r. historyk i literat Kazimierz Bartoszewicz ofiarował miastu zbiory gromadzone przez siebie i swego ojca Juliana. Składały się one z trzech części: biblioteki historycznej, archiwum rękopisów i małej kolekcji dzieł sztuki. Zgodnie z wolą ofiarodawcy umieszczono je w budynku dawnego ratusza przy placu Wolności i nazwano Miejskim Muzeum Historii i Sztuki im. Juliana i Kazimierza Bartoszewiczów. Dodać trzeba, że w latach późniejszych zbiory Bartoszewiczów zostały podzielone, wydaje się że słusznie, między Muzeum Sztuki, Archiwum Miejskie i Miejską Bibliotekę Publiczną.

W latach 1929–1931 z Muzeum Nauki i Sztuki wyodrębniły się trzy samodzielne instytucje. Były to: Miejskie Muzeum Historii i Sztuki (obejmujące włączone do zbiorów Bartoszewiczów stare eksponaty), Miejskie Muzeum Przyrodniczo-Pedagogiczne oraz Miejskie Muzeum Etnograficzne (z działem archeologicznym). Każde z nich stało się muzeum w jakiejś mierze niezwykłym, co było zasługą zaangażowanych w ich rozwój ludzi.

Już w 1930 r. oddano do użytku publiczności galerię sztuki w Muzeum Historii i Sztuki. Rok później, z inicjatywy Przemysła Smolika, kolekcjonera i bibliofila oraz Władysława Strzemińskiego, artysty malarza, powiększono zbiory o dzieła międzynarodowej sztuki współczesnej, gromadzone przez polskich artystów z grupy „a.r.” W 1938 r. łódzki przemysłowiec Karol Eisert zapisał Muzeum swoje zbiory wydatnie podnoszące poziom kolekcji muzealnej. Wymienić można ponadto długą listę artystów polskich i obcych, którzy ofiarowali Muzeum swoje prace. Już w okresie międzywojennym uzyskało ono rangę poważnego kolekcjonera sztuki współczesnej. Kierunek ten był konsekwentnie utrzymywany przez dwóch pierwszych dyrektorów tej placówki: Mariana Minicha (od 1935 r.) oraz jego następcę Ryszarda Stanisławskiego. Zdewastowane i częściowo rozgrabione podczas okupacji hitlerowskiej zbiory uzupełniono nowymi nabytkami. Wśród nich zasługują na uwagę dary Władysława Strzemińskiego i Katarzyny Kobro, którzy w 1945 r. przekazali Muzeum cały swój dorobek artystyczny. Od 1946 r. Muzeum ma stałą siedzibę w byłym pałacu Poznańskich przy ul. Więckowskiego, a od 1950 r. używa nazwy Muzeum Sztuki w Łodzi. Firmowane nią wystawy, w tym liczne zagranicą, są synonimem najwyższego poziomu prezentowanych obiektów i kunsztu wystawienniczego.

Muzeum Przyrodniczo-Pedagogiczne wyodrębnione z Miejskiego Muzeum Nauki i Sztuki w 1930 r. miało charakter wyłącznie dydaktyczny. Zachowało go praktycznie do dziś. Po licznych reorganizacjach od 1970 r. wchodzi w skład Zakładu Ewolucjonizmu i Antropologii Uniwersytetu Łódzkiego, służy głównie studentom biologii.

I wreszcie Muzeum Archeologiczno-Etnograficzne (pod tą nazwą od 1956 r.), też niezwykle, nie ma bowiem w Polsce drugiej takiej placówki, łączącej w jednym murach i pod jednym kierownictwem dwie specjalności. Osobą opiekującą się zbiorem zabytków prehistorycznych i sztuki ludowej w latach trzydziestych, był Jan Manugiewicz. Jego zasługą było propagowanie celów Muzeum, pozyskiwanie jego sympatyków w terenie. To z jego inicjatywy, w latach 1932–1934 ukazywały się „Wiadomości Ludoznawcze”, czasopismo uwrażliwiające szeroką publiczność na wartość zabytków archeologicznych i etnograficznych. Były więc „Wiadomości” skromnym prekursorem dzisiejszych „Prac i Materiałów Muzeum Archeologiczno-Etnograficznego w Łodzi”. Zbiory etnograficzne Muzeum wzbogacone zostały w latach międzywojennych o wartościowe kolekcje z Afryki, Oceanii i Ameryki Południowej. Eksponaty te zrabowane zostały przez okupanta podczas II wojny światowej. W 1947 r. poszerzono Muzeum o Dział Numizmatyczny, który stał się z czasem równorzędnym członkiem organizmu muzealnego. Placówka miała szczęście do ludzi wybitnych. Pierwszym powojennym i wieloletnim dyrektorem Muzeum był prof. Konrad Jażdżewski, wielki autorytet naukowy w skali międzynarodowej i człowiek niezłomnych zasad moralnych. Jego następcą, przedwcześnie zmarły Andrzej Mikołajczyk, nie uronił niczego ze spuścizny swego znakomitego poprzednika.

To Muzeum jest placówką niezwykle z jeszcze jednego powodu. Nie znam w Polsce innego muzeum, które wychodziłoby do widza z wizytówką swoich zbiorów przez całą dobę. Dzieje się to za sprawą architektury budynku przy placu Wolności 14. Dwa szeregi okien pod arkadami parteru służą od lat do prezentowania w nich przyciągających oczy przechodniów eksponatów.

Kolejna nietypowa placówka, to Centralne Muzeum Włókiennictwa (CMW). Zaczęło się nietypowo i skromnie, rzecz można po łódzku, bo od utworzenia w lutym 1952 r. Działu Tkactwa w ówczesnym Muzeum Sztuki. W 1960 r. usamodzielniał się on pod nazwą Muzeum Historii Włókiennictwa (od 1975 r. CMW). Siedzibą Muzeum stał się kompleks klasycystycznych budynków pierwszej w Łodzi mechanicznej tkalni i przędzalni L. Geyera. W chwili organizacji, Muzeum nie miało pod tym względem swego krajowego odpo-

wiednika. Placówka miała być wizytówką włókienniczego miasta. Wkrótce aspiracje wzrosły tak dalece, że podjęto zadanie prezentacji dziejów włókiennictwa na ziemiach polskich. Od początku swej działalności Muzeum ma charakter humanistyczno-techniczny, z czym wiąże się konieczność objęcia wielu dziedzin stanowiących z reguły przedmiot zainteresowania specjalistycznych muzeów. Spośród działów CMW na szczególną uwagę zasługują: Dział Historii Tkaniny – ze wspnianą kolekcją polskich kilimów, pasów kontuszowych, gobelinów flamandzkich; Dział Tkactwa Ludowego – z unikatową kolekcją haftów; Dział Historii Techniki Włókienniczej – gromadzący oryginały, rekonstrukcje i modele maszyn; Dział Odzieży – z bogatą kolekcją strojów z różnych epok; Dział Historii Przemysłu Włókienniczego – dokumentujący swymi zbiorami dzieje różnych gałęzi włókiennictwa oraz Dział Tkaniny Współczesnej – z największą w świecie kolekcją współczesnej tkaniny artystycznej. Od 1972 r. Muzeum jest organizatorem Triennale Tkaniny Współczesnej, najbardziej prestiżowego, konkursowego przeglądu tej gałęzi sztuki. Udział w Triennale, nie mówiąc o ewentualnych laurach, nobilituje artystę, którego prace są wystawiane. To tu m.in. zwróciła na siebie uwagę Magdalena Abakanowicz, artystka o światowej dziś sławie.

Także na obliczu tego Muzeum odcisnęli piętno swoich osobowości jego dyrektorzy. Powstanie zawdzięcza Muzeum olbrzymiej pasji i uporowi Krystyny Kondratiuk, która wraz z zespołem pierwszych pracowników określiła i dopracowała profil placówki. Jej następca Adam Nahlik potrafił zachować proporcje między działami artystycznymi i technicznymi. Do czasu powstania Muzeum Historii Miasta Łodzi, CMW miało ambicje – ale też było na to skazane – by specjalnie eksponować w swej działalności wystawienniczej wątki łódzkie. Odbywało się to nieraz z małym uszczerbkiem dla głównego przedmiotu zainteresowań, lecz zawsze z dużym pożytkiem dla miasta.

W 1981 r. odbyła się w Łodzi największa w powojennej Polsce prezentacja międzynarodowej sztuki współczesnej. Nadano jej formę festiwalu, zatytułowanego „Konstrukcja w Procesie”. Każdy z ar-

tystów, a przyjechała wówczas do Łodzi plejada wybitnych malarzy, rzeźbiarzy, grafików, tkaczy, twórczy tu na miejscu jakieś dzieło, które w Łodzi pozostało. Do dziś odbyło się pięć edycji „Konstrukcji w Procesie” – trzy w Łodzi, jedna w Niemczech i jedna w Izraelu. Spotkania te różnią się zasadniczo swoją formułą od komercyjnych i sterowanych przez krytyków słynnych „Biennale” w Wenecji i „Dokumenty” w Kassel. W Łodzi pierwszeństwo oddano artystom i ich sposobowi myślenia o otaczającym nas świecie. Pięć lat temu zmaterializowała się kolejna idea Ryszarda Waśki, pomysłodawcy „Konstrukcji w Procesie” – mianowicie, przy ul. Tylnej 14 powstało Muzeum Artystów. Jest to pierwsza w świecie placówka tego rodzaju, łącząca cechy tradycyjnego muzeum i domu pracy twórczej, galerii sztuki i miejsca spotkań dyskusyjnych. Obecnie Muzeum ma filie w 8 krajach i jest także tymczasową siedzibą Chińskiego Muzeum Sztuki Współczesnej. Gdy w Chińskiej Republice Ludowej powstaną warunki do prezentowania takiej sztuki, zostanie tam przeniesione. Ciekawostką jest, że przewodniczącym Rady Muzeum jest znany amerykański polityk polskiego pochodzenia Zbigniew Brzeziński. Placówka ma jednak dość hermetyczny charakter, ograniczony do kręgu artystów plastyków, krytyków sztuki i szerszym kręgom łódzian nie jest znana. Szkoda, bo jest chyba najbardziej nietypowa spośród muzeów łódzkich. W naszej prezentacji nie mogło więc jej zabraknąć.

W szkicu tym zwróciliśmy uwagę na nietypowość początków i dalszych losów wymienionych placówek. Dlatego brakło w nim wzmianek o innych muzeach łódzkich, których dzieje były bardziej zwyczajne. Mamy wszakże pełną świadomość, że każde z muzeów jest w jakiś sposób nietypowe, co wynika z jego specjalności i w czym widzieć należy sens jego istnienia. Dla tak bliskiego łódzianom Muzeum Historii Miasta Łodzi wskazać można przeciwieństwo jego starszego odpowiednika – Muzeum Historycznym Miasta Krakowa, co wcale nie znaczy, aby można było oba te muzea porównywać ze sobą! Jedno jest pewne: zarówno zbiory tych „typowych”, jak i swymi losami „nietypowych” muzeów, zawsze zasługują na naszą uwagę.

Muzeum Archidiecezji Łódzkiej

Muzeum Archidiecezji Łódzkiej w bieżącym roku będzie obchodzić 60 lat istnienia.
Z dyrektorem Muzeum Archidiecezji Łódzkiej ks. Jerzym Sychalą rozmawia Bernard Cichosz.

„To jest rzeźba bernardyna naturalnej wielkości pochodząca z jakiegoś klasztoru. Jest tak sugestywna, że ilekroć wchodzę do tego pomieszczenia to odnoszę wrażenie, iż zastaję tu żywego człowieka zakonnika, który według mojej wyobraźni czuwa nad bezpieczeństwem zgromadzonych eksponatów, gdy mnie nie ma – on mnie zastępuje”. Te słowa wypowiedziane przez Księdza w rozmowie z redaktorem Alicją Juśkiewicz usłyszałem w RADIO ŁÓDŹ w jednej z audycji „Arki” w lutym 1997 r. Odniosłem wrażenie po tym opowiadaniu o mnichu, że Ksiądz nie traktuje swojej pracy w Muzeum jako zwykłych obowiązków. Od jak dawna jest Ksiądz dyrektorem Muzeum i opiekuje się zgromadzonymi w nim eksponatami?

– Opiekę nad Muzeum, na życzenie arcybiskupa Władysława Ziółka, objąłem w październiku 1992 r. Jednocześnie jestem proboszczem (obecnie parafii Narodzenia NMP w Konstancynie) i dziekanem dekanatu konstancynowskiego.

Domyślam się, że Muzeum prezentuje głównie eksponaty o charakterze sakralnym. Gdzie obecnie się znajduje i kto był inicjatorem jego utworzenia?

– Muzeum utworzył 21 grudnia 1937 r. biskup Włodzimierz Jasiński w celu zachowania dla przyszłych pokoleń ocalałych po okresie rozbiorów Polski zabytków sztuki sakralnej znajdujących się w obrębie granic stosunkowo młodej diecezji. Zgromadzone do 1939 r. zbiory Muzeum zostały w znacznej części zagrabione przez Niemców podczas ostatniej wojny. Nieliczne ocalałe eksponaty po 1945 r. były przechowywane przez Archiwum Diecezji Łódzkiej. Biskup Józef Rozwadowski w 1970 r. opiekę nad Muzeum zlecił ówczesnemu wicerektorowi Seminarium Duchownego – ks. Kazimierzowi Gabryelowi, który w jednej z sal seminaryjnych urządził wystawę eksponatów. Po raz pierwszy udostępniono ją zwiedzającym 13 grudnia 1970 r. podczas obchodów 50. rocznicy ustanowienia diecezji łódzkiej. W początkach lat osiemdziesiątych Muzeum zostało przeniesione do pałacu biskupiego przy ul. ks. I. Skorupki 1, ma charakter stałej wystawy i jest udostępniane w celach naukowych, a po uzgodnieniu z dyrekcją dla grup zorganizowanych.

Proszę podać, czym szczyli się ta placówka, czy ma wiele eksponatów i w jakich działach są zgromadzone?

– Eksponaty muzealne tworzą następujące działy: obrazy, rzeźba, naczynia liturgiczne, wyroby rzemiosła artystycznego i tkactwa, meble, konwisarstwo oraz trzy nowe działy – numizmatyczny, falerystyczny i filatelistyczny. Muzeum ogółem liczy 720 eksponatów bez działu filatelistycznego. Do najcenniejszych należą: obraz Madonny z Dzieciątkiem i św. Janem (XV w.), Matka Boska Bolesna (XVIII w.), portret trumienny ks. Marcina Jareckiego (XVIII w.) oraz rzeźba Madonny z Dzieciątkiem (XV w.); naczynia – kielich gotycki (1566 r.), puszka barokowa (1682 r.) i patera z ampułkami (Augsburg 1676 r.). W dziale numizmatycznym medale i srebrne monety – najstarszy medal papieża Marcina V (1417 r.). Mam nadzieję, że w tym roku Muzeum otrzyma inne pomieszczenie i przeniesiona tam ekspozycja w określone dni będzie udostępniona zwiedzającym.

Czy Ksiądz Dyrektor przewiduje tworzenie nowych działów oraz wystaw tematycznych lub okolicznościowych?

– Pod moim kierownictwem w 1996 r. MAŁ utworzyło nowy dział – Książki Zabytkowej, który obejmuje: pergaminy, rękopisy biblioteczne (niearchiwalne), inkunabuły, starodruki (wyd. do 1800 r.) i druki nowe, jeżeli ze względu na ilustratorów lub oprawy artystyczne mają charakter pozycji muzealnej. Chcemy zgromadzić w tym dziale znajdujące się w archiwach parafialnych naszej archidiecezji starodruki, którym należy zapewnić odpowiednie warunki składowania lub poddać konserwacji. Myślę, że obiecany nowy lokal dla Muzeum zapewni warunki do urządzania wystaw tematycznych. W 1995 r. taką wystawę pt. ...STANOWILI JEDNO urządziliśmy wspólnie z Muzeum Historii Miasta Łodzi w jego lokalu.

Jakim celem według założeń Księdza ma służyć dział książki zabytkowej?

– Po solidnym opracowaniu poszczególnych pozycji zbioru zamierzam wydać katalog, obejmujący najpierw dyplomy pergaminowe dokumentów oraz rękopisów, a w miarę postępu prac, kolejne pozycje. Będzie on kontynuacją serii wydawniczej zapoczątkowanej dwoma zeszytami przed 1939 r. Posiadamy w zbiorze kilkanaście starodruków z tekstem Biblii, m.in. do



Gobelin – Judyta przed Holofernelem oraz XVIII-wieczna rzeźba bernardyna

tw. poloniców należy dwujęzyczna *Biblia Sacra Latino-Polonica Vulgatae Editionis*, wytłoczona u jezuitów we Wrocławiu w 1771 r. i druga pochodząca ze znanego ośrodka wydawniczego w Brzegu nad Odrą (1768 r.). Starodruki będą więc służyć do opracowań naukowych, a także w celach wystawienniczych.

W Toruniu jesienią 1995 r. uroczyste obchodzą 350. rocznicę zorganizowanego w 1645 r. COLLOQUIUM CHARITATIVUM. Tym obchodom towarzyszyły różne imprezy. Jedną z nich była urządzona w pomieszczeniach Biblioteki Uniwersytetu im. Mikołaja Kopernika wystawa – „Dawne Biblie w

zbiorach Biblioteki Uniwersyteckiej w Toruniu”. Podczas zwiedzania byłem nią zauroczony. W moich marzeniach dojrzewa zamiar urządzenia podobnej wystawy na 60-lecie MAŁ, aby Łodzianom pokazać m.in. egzemplarze Biblii znajdujące się w naszym zbiorze książki zabytkowej.

Spodziewam się, że chrześcijanie innych wspólnot wyznaniowych, które działają na terenie Łodzi również posiadają zabytkowe egzemplarze Pisma Świętego. Jeżeli zechcą włączyć się czynnie do wspólnej wystawy, będzie ona przykładem współdziałania ekumenicznego, a zarazem cyklicznym nawiązaniem

fol. Bernard Cichosz

do ekspozycji o koegzystencji wyznaniowej urzędowej w Muzeum Historii Miasta Łodzi.

Czy Książd uważa, że będzie możliwa taka współpraca między wyznaniem chrześcijańskimi w środowisku łódzkim?

– Mój optymizm odnośnie do wystawy opieram na doświadczeniach zdobytych podczas organizowania wymienionej powyżej ekspozycji, a także wycuciu siły rezonansu, jakim odbiła się ona w tych środowiskach. Od dawna istnieje i działa Łódzki Oddział Polskiej Rady Ekumenicznej. Proboszcz parafii ewangelicko-augsburskiej św. Mateusza w Łodzi, ks. Mariusz Werner, po zapoznaniu się z ekspozycją, skierował do arcybiskupa Władysława Ziółka list z wyrazami uznania i wdzięczności za zorganizowanie takiej wystawy. Napisał m. in.: „*Przedstawione na wystawie eksponaty mobilizują nas, współczesnych mieszkańców Łodzi do podejmowania wspólnych inicjatyw dla dobra miasta do podwojenia wysiłków na rzecz propagowania najwyższych wartości duchowych. Istotę wystawy odczytujemy nie tylko jako kartę z przeszłości, ale także jako aktualne wezwanie do integracji w naszym, mieście wszystkich środowisk, często o jakże odmiennych postawach społecznych, politycznych i światopoglądowych. Słania ona do wyciągnięcia z doświadczeń przeszłości wzorców dla teraźniejszego i przyszle-*

go życia w naszym wspólnym mieście”. Stąd moje optymistyczne przewidywania.

Chcę jeszcze zapytać, czy Książd opiekuje się eksponatami poza lokalnym Muzeum. Wiele przedmiotów o charakterze zabytkowym wycofanych z kultu znajduje się w kościołach na terenie archidiecezji?

– Muzeum Archidiecezji Łódzkiej ma rejonowe filie w Widawie, Łasku, Pabianicach oraz Jeżowie i zapewnia tym zbiorom parafialnym pomoc fachową. Uważam bowiem, że tego rodzaju niewielkie muzea parafialne stwarzają szansę przetrwania wielu zabytkom dawnej sztuki sakralnej niepotrzebnie skazanym na całkowitą zagładę. Przyczyniłem się też do publikacji wielu artykułów w „Wiadomościach Archidiecezjalnych Łódzkich”, których celem było uświadomienie księżom proboszczom potrzeby zatroskania o stan i zabezpieczenie przed zniszczeniem i kradzieżą powierzonych ich pieczy zabytków.

W celu zagwarantowania skuteczniejszej ochrony na terenie archidiecezji historycy sztuki skatalogowali dzieła i obiekty sakralne, sporządzając dla nich karty katalogowe z fotografiami. Ich kopie zdeponowane są w Archiwum, co zabezpiecza dokumentację zabytków znajdujących się w poszczególnych parafiach. Po zapoznaniu się z wynikami tych prac potwier-



Starodruki w dziale książki zabytkowej

fol. Bernard Cichosz



Dział rzemiosła artystycznego

fot. Bernard Cichosz

dzam, że wiele parafii w swych kościołach faktycznie posiada liczne przedmioty o wartościach artystycznych i historycznych, które mogą duszpasterze, przy pewnym zaangażowaniu, zaprezentować swoim parafianom i zwiedzającym je turystom. Przewodników PTTK i czytelników „Wędrownika” zapewne zainteresuje wiadomość o stałej wystawie świeckiej zorganizowanej z okazji 150-lecia Kolei Warszawsko-Wiedeńskiej przez proboszcza ks. Stanisława Dwornika na chórze muzycznym kaplicy pw. św. Katarzyny Aleksandryjskiej w Koluśkach¹. Zgromadzono tam wiele różnych eksponatów związanych z historią lokalnego odcinka tej kolei i wkładem koluszkowian do tego, co tworzy swoisty fenomen związków kolei i miasta Kolušek. Wszystkich wędrujących przez to miasto zachęcam do jej zwiedzenia.

Prowadzi Ksiądz działalność edytorską i wydawniczą. Dużo w tych artykułach tematów o Widawie. Skąd się to bierze?

– Pocucie piękna i moje zainteresowania historyczne zaowocowały podczas pracy w Widawie. Byłem tam 11 lat proboszczem. Zauroczony barokową

architekturą zorganizowałem odrestaurowanie całego pobernardyńskiego kompleksu klasztorowego, który w 1895 r. przeszedł na własność parafii i utworzyłem w nim Muzeum Parafialne (1978 r.) w związku z obchodami 300-lecia zbudowania kościoła. Zależało mi, aby te wydarzenia upowszechnić za pośrednictwem czasopism, stąd moje publikacje w „Spotkaniach z Zabytkami”, „Wędrowniku”, „Na sieradzkich szlakach”, w „Gościńcu” i „Wiadomościach Archidiecezjalnych Łódzkich”. Technika małej poligrafii wydałem też kilka zeszytów poświęconych historii Widawy i związanej z nią twórczości poetyckiej.

Czym w przeszłości wslawiła się Widawa?

– Widawa dość wcześnie znalazła się na szlaku handlowym i jest miastem starszym od Łodzi o 35 lat i o 36 od Łasku. W 1988 r. minęło równo 600 lat od nadania jej praw miejskich przez Władysława Jagiełłę. W wiekach średnich zasłynęła ze szkoły akademickiej tzw. Akademii Widawskiej. Pasjonując się historią miasteczka, zrekonstruowałem kronikę parafialną i przyczyniłem się do wznowienia starodruku z 1635 r. – „Akademia Widawska”. Reprint ten wydany moim nakładem upamiętnia obchody 600-lecia Widawy.

Rozpoczęły się obrady III Synodu Archidiecezji Łódzkiej. Czy Ksiądz bierze w nich czynny udział?

– Wszyscy dziekani z urzędu są członkami Synodu. Mnie powierzono funkcję przewodniczącego sześciuosobowej Komisji ds. Kościelnego Budownictwa i Ochrony Zabytków. Przez dwa lata byłem członkiem Komisji Episkopatu Polski ds. Sztuki Kościelnej. Uczestniczyłem w obradach tej Komisji i organizowanych sympozjach – stąd są mi znane problemy budownictwa i ochrony zabytków. Zadaniem naszej Komisji Synodalnej jest zredagowanie opracowań i projektów uchwał synodalnych dotyczących kościelnego budownictwa i ochrony zabytków.

Zamierzamy też wypracować normy skuteczne-go działania w Kościele łódzkim na rzecz zachowania dla przyszłych pokoleń Polaków materialnych i duchowych dóbr chrześcijańskiej kultury. Na posiedzeniu w lutym 1997 r. przedmiotem naszych rozważań był temat: „Upowszechnianie chrześcijańskiego dziedzictwa kulturowego”.

W publikacji *Kto jest kim w województwie łódzkim?* przeczytałem, że wśród zainteresowań Księdza wymieniono: historię, sztukę i tematy związane z najogólniej pojętą kulturą. Czy w zasięgu tych zainteresowań postrzega Ksiądz wpływ chrześcijańskiej kultury na kształtowanie umysłów naszego społeczeństwa? Czy można ewangelizować kulturę i poprzez kulturę – temat ten był przedmiotem rozważań na ostatniej sesji synodalnej?



Dział konwisarstwa
(wyroby ze stopu ołowiuowo-cynowego)

fot. Bernard Cichosz

– Nie ulega wątpliwości, że kultura pojmowana w najszerszym znaczeniu tego słowa kształtuje świadomość i postawy społeczne każdego, kto jest z nią w kontakcie. Ponieważ kultura zawsze była i nadal jest podstawową drogą przekazu doświadczeń z pokolenia na pokolenie i przekazuje ona określony model życia oparty na określonej hierarchii wartości. Nie trzeba specjalnie udowadniać skuteczności przekazu kulturowego. Z psychologii wiadomo jak silne znamię pozostawia w człowieku kultura, w której wyrastał. Wiedza o tym ułatwia nawiązywanie kontaktów międzyludzkich. Zasadą ewangelizowania poprzez kulturę z wielką umiejętnością posługuje się Papież Jan Paweł II. Podczas pielgrzymek apostolskich do różnych krajów świata, jakże często w przemówieniach odwołuje się do znaczących dla tych narodów dzieł architektury, sanktuariów, treści zawartych w utworach literackich, do wydarzeń historycznych oraz biografii postaci świętych i bohaterów narodowych. Poprzez to uczy jak miłować wszystko co piękne w przyrodzie stworzonej przez Boga i godne uznania jako dzieła talentu i myśli człowieka.

Do wartości utrwalaonych w literaturze odwołał się podczas pielgrzymki w 1982 r. w Krakowie, gdy do nas mówił:

„Zanim stąd odejdę, proszę was, abyście całe to duchowe dziedzictwo, któremu na imię Polska, raz jeszcze przyjęli z wiarą, nadzieją i miłością [...], – abyście nie podcinali sami tych korzeni, z których wyrastamy.

Proszę was o to:

- przez pamięć i przez potężne wstawiennictwo Bogarodzicy z Jasnej Góry i wszystkich Jej sanktuariów na ziemi polskiej,
- przez pamięć św. Wojciecha, który zginął dla Chrystusa nad Bałtykiem,
- przez pamięć św. Stanisława, który legł pod mieczem królewskim na Skałce”.

W Rzymie w 1986 r. na Sympozjum „Chrześcijańskie dziedzictwo kultury europejskiej w świadomości współczesnych” Papież powiedział, że kultura jest właśnie tym polem, na którym rozstrzygnie się przyszłość naszego kontynentu, a także w pewnym sensie całego świata, ponieważ Europa zajmuje pierwszorzędną pozycję w kulturalnej geografii świata.

„Potrzeba ewangelizacji kultury jest obecnie szczególnie pilna, trzeba bowiem ratować godność człowieka stworzonego na obraz Boga, godność, wyrażającą się poprzez kulturę, a nie poprzez barbarzyństwo końca XX wieku, które czasem przybiera nawet kształt »cywilizowany«.

Jeśli idzie o Kościół polski, nierozzerwalnie wprost zrosnięty z dziejami naszego narodu, to bogactwo jego doświadczeń i rola, jaką spełniał – i jaką spełnia dziś – w tworzeniu, ratowaniu i utrwalaniu religijnej, a także narodowej kultury, może być bodźcem do działania [...]. Czas będzie stawiał przed nami nowe wymagania. Nowe drogi do człowieka musimy wytyczać wspólnie – duchowni i świeccy”.

Zacytowana wypowiedź wyjęta jest z nowej książki opatrzonej tytułem *W trosce o kulturę*, którą bardzo polecam czytelnikom „Wędrownika” pragnącym głębiej poznać współczesne problemy chrześcijańskiej kultury².

W tym wywiadzie dla „Wędrownika” wypada przypomnieć, że Ojciec Święty od lat studenckich jest członkiem (obecnie honorowym) PTTK. Stowarzyszenie to jest mu zapewne z tych powodów bliskie, że przez upowszechnianie turystyki wychowuje swoich członków i uczy ich czerpać osobiste wzorce z kultury o wartościach patriotycznych i religijnych. PTTK prowadzi wiele akcji kulturalnych, w programie których znajdują się wycieczki do muzeów, zabytkowych świątyń, miejsc historycznej pamięci i odkryć archeologicznych, organizuje wystawy fotograficzne, odczyty i zjazdy, proponuje wycieczki piesze, kolarskie oraz kajakarskie upowszechniające piękno krajobrazu i przyrody.



Meble gdańskie

fol. Bernard Cichosz

Kontemplacja piękna utrwalonego w naturze budzi podziw dla jego Stwórcy, pogłębia więź człowieka z Bogiem. Ojciec Święty swoją osobą prezentuje głęboko i szeroko pojętą kulturę fizyczną, połączoną z kulturą ducha. W jego życiu dokonało się to przejście od chłopięcego kopania piłki do sportu wodnego i górskiego, podziwianie przyrody z siodełka roweru, nart czy podczas wędrówek pieszych z kijem, zamienionym potem na pastorał – krzyż.

W książce opatrzonej tytułem *Papież, jakiego nie znamy*³ jej autor Stanisław Stolarczyk wraz z opisami poszczególnych „wyczynów sportowych” Jana Pawła II zamieszcza jego poglądy na znaczenie sportu w życiu człowieka, w całościowym ujęciu: biologicznym, ascetyczno-etycznym, wychowawczym i duszpasterskim. Turystyka w połączeniu ze sportem umożliwia

ANNA DĄBROWSKA

Najznamienitszy spośród turystów

Od kilku miesięcy na półkach księgarskich naszego miasta dostępna jest nowa pozycja autorstwa Stanisława Stolarczyka zatytułowana *Papież jakiego nie znamy*. Książka opowiada o Ojcu Świętym, o jego zamiłowaniach sportowo-turystycznych. Z relacji kolegów Karola Wojtyły, osób z którymi wspólnie spędził

czas, jak równie z wypowiedzi samego Karola Wojtyły – Jana Pawła II dowiadujemy się, jak bliski sercu Papieża-Polaka od wczesnych chłopięcych lat był sport i turystyka. Szczególnie umiłował polskie góry – o czym często wspomina przy różnych okazjach – a najbardziej Tatry. Wiele chwil w czasie

człowiekowi wypoczynek, nabranie sił, odzyskanie równowagi fizycznej i psychicznej, zachwianej dzisiaj przez tak bardzo szybkie tempo życia. Papież w swych rozważaniach niejednokrotnie odwołuje się do tego rodzaju osobistych przeżyć, gdy wspomina wycieczki odbywane niegdyś z akademicką młodzieżą. Wiemy też o jego zamiłowaniu do górskiego krajobrazu. Organizatorów programu tegorocznej pielgrzymki do Zakopanego poprosił o takie usytuowanie ołtarza pod Wielką Krokwią, aby odprawiając mszę świętą miał przed sobą Tatry, a podczas pielgrzymki, gdy zgromadzone tłumy po różańcu w Ludźmierzu skandowały: „Zostań z nami! Zostań z nami!” Papież zawołał: „Pójdziemy na Turbacz!”

Nie dziwi więc i to, że mając do dyspozycji jeden zaledwie dzień przeznaczony na wypoczynek, 5 czerwca, starał się samochodem bądź helikopterem odwiedzić jak najwięcej miejsc w Tatrach utrwalonych w pamięci z jego ulubionych wędrówek, pieszych i narciarskich.

Te wypowiedzi Ojca Świętego wymownie świadczą o umiłowaniu Ojczyzny. Również my za pośrednictwem krajobrazu dowiadujemy się, z czym jesteśmy zrośnięci: z wielkim dziedzictwem chrześcijańskiej kultury ojczystej, gdziekolwiek i w jakiegokolwiek postaci ją wytropimy.

Kończę tę wypowiedź stwierdzeniem, że poznanie na konkretnych przykładach dziedzictwa kultury chrześcijańskiej nie tylko pomaga w odpowiednim formowaniu świadomości ludzi wierzących, ale dzięki zdobytej wiedzy pozwala wyjaśniać wiele problemów życia codziennego.

Dziękuję Księdzu za rozmowę.

¹ Święta Katarzyna Aleksandryjska jest patronką kolejarzy, zob. „Wiadomości Archidiecezjalne Łódzkie”, 1996, r 10, s. 481.

² *W trosce o kulturę*, red. bp Bohdan Bejze, Wyd. Civitas Christiana, Warszawa 1996, s. 292.

³ S. Stolarczyk, *Papież, jakiego nie znamy*, Oficyna Wydawniczo-Poligraficzna, „Ordon”, Warszawa 1997 r.

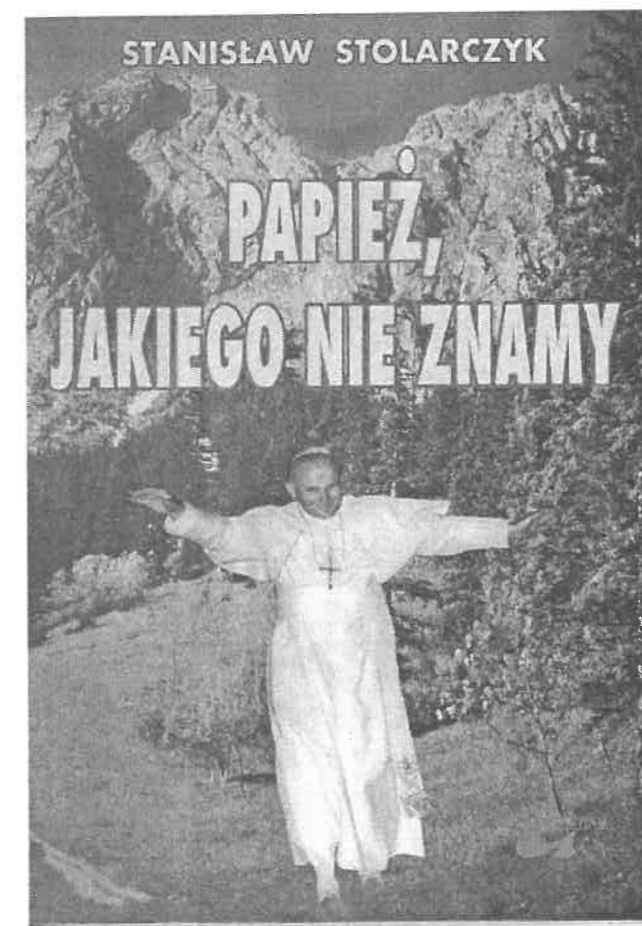
czas, jak równie z wypowiedzi samego Karola Wojtyły – Jana Pawła II dowiadujemy się, jak bliski sercu Papieża-Polaka od wczesnych chłopięcych lat był sport i turystyka. Szczególnie umiłował polskie góry – o czym często wspomina przy różnych okazjach – a najbardziej Tatry. Wiele chwil w czasie

wakacji spędzał na kajakach i na rowerze, gdyż te dwie formy turystyki kwalifikowanej uprawiał czynnie. Wyjątkową zaletę książki stanowią te wypowiedzi Ojca Świętego, w których zawarte są jego poglądy na temat znaczenia turystyki w życiu człowieka.

Karol Wojtyła, obejmując coraz wyższe godności w Kościele katolickim – biskupa, kardynała i papieża, nigdy nie przestał być turystą. Z Polskim Towarzystwem Turystyczno-Krajoznawczym związany był od początku jego istnienia, wcześniej, bo od 1946 r. przynależał do Polskiego Towarzystwa Tatrzańskiego.

Oto jak S. Stolarczyk pisze o związkach Ojca Świętego z PTT i PTTK:

„Organizacyjnie związany był najpierw z Polskim Towarzystwem Tatrzańskim (od 1946 roku), a później z Polskim Towarzystwem Turystyczno-Krajoznawczym (od 1951 roku). Należał do Koła Grodzkiego PTTK w Krakowie. Jest zatem jednym z tych turystów, którym przyświeca hasło Towarzystwa sformułowane przez Aleksandra Janowskiego: „Tylko poznawszy swój kraj – można go kochać i owocnie dla niego pracować”. Nic więc dziwnego, że X Zjazd Krajowy Polskiego Towarzystwa Turystyczno-Krajoznawczego, obradujący 14 listopada 1981 roku w Warszawie – kierując się głębokim przeświadczeniem – jak czytamy w uchwale – że najznamienitszym spośród członków zwyczajnych Towarzystwa



jest Karol Wojtyła – Jego Świątobliwość Jan Paweł II – na podstawie § 12 i 18 statutu PTTK nadaje Jego Świątobliwości Papieżowi Janowi Pawłowi II godność Członka Honorowego Polskiego Towarzystwa Turystyczno-Krajoznawczego».

W dwa lata później, 23 czerwca 1983 roku, kilka godzin przed udaniem się do Doliny Chochołowskiej w Tatrach, Ojciec Święty przyjął sześciuosobową delegację Zarządu Głównego PTTK w składzie: Andrzej Gordon – prezes ZG, Adam Chyżewski – wiceprezes ZG, Janusz Grzybowski – członek prezydium ZG, Stanisław Pawlicki – prezes ZW PTTK w Krakowie oraz Janusz Czyszczonik – prezes Koła Grodzkiego PTTK.

Przybyła delegacja wręczyła Jego Świątobliwości Janowi Pawłowi II insygnia Członka Honorowego PTTK oraz Złotą Honorową Odznakę PTTK. Wręczając – prezes Zarządu Głównego PTTK, Andrzej Gordon powiedział:

– Przychodzimy w imieniu tych, co wędrują po pięknych szlakach górskich i nizinnych, co przepływają jeziora i rzeki. Od tych, co wtulając się w ciszę i piękno rodzinnego krajobrazu, uczą się poznawać kraj, miłować go i najlepiej służyć najdroższej Ojczyźnie.

Przypadł nam zaszczyt wypełnienia misji zleconej przez X Krajowy Zjazd PTTK, który nadał Waszej Świątobliwości godność Członka Honorowego. Bliska jest nam, turystom, prezentowana przez Waszą Świątobliwość, koncepcja wzbogacania ludzkiej osobowości, wrażliwości, wychowywania przez krajoznawstwo i turystykę, wychowywania dla pokoju, przyjaźni między narodami, wychowywania dla pracy, będącej podwaliną naszego dziedzictwa narodowego i naszej przyszłości.

Jan Paweł II natomiast, w serdecznych słowach podziękował za to, że Polskie Towarzystwo Turystyczno-Krajoznawcze, z którym przez długie lata był związany uprawianiem turystyki i krajoznawstwa oraz ich krzewieniem, zaliczyło Go do grona najgodniejszych.

Jak napisał w *Wierchach* w swej relacji z uroczystości Jerzy Pawlik – »Papież obdarowany został na zakończenie jubileuszu pięćdziesiątym tomem *Wierchów*, który z zaciekawieniem przekartkował«.

Z *Wierchami* – rocznikiem poświęconym górcom, prowadzonym od wielu lat przez red. Wiesława Aleksandra Wójcika, Ojciec Święty zetknął się już nie raz. Jak ostatnio doniesiono (*Wierchy* 54/1985 rok); »przy okazji pobytu w Watykanie, w dniu 25 marca 1985 roku profesor Jacek Woźniakowski, członek kolegium redakcyjnego naszego rocznika wręczył Ojcu Świętemu Janowi Pawłowi II egzemplarz świeżo wydanego 51 tomu *Wierchów*«.

– Będzie co poczytać – powiedział Papież, kartkując z zainteresowaniem otrzymany rocznik.

Spośród innych, turystycznych i krajoznawczych zaszczytów, jakimi wyróżniono Ojca Świętego, należy z całą pewnością wymienić: Jan Paweł II jest Członkiem Honorowym Związku Podhalan, Honorowym Przewodnikiem Tatrzańskim, Honorowym Członkiem Koła Grodzkiego PTTK w Krakowie, Honorowym Członkiem Oddziału PTTK »Zaspa« w Gdańsku...

GRAŻYNA STARZAK*

Na turystycznym szlaku

Karol Wojtyła przed wyniesieniem na papieski tron, odwiedził niemal każdy zakątek obecnego województwa nowosądeckiego. Przeszedł pieszo ważniejsze szlaki turystyczne w Tatrach, Gorcach, Beskidach. W dniu aresztowania prymasa kardynała Stefana Wyszyńskiego – 25 września 1953 r., ksiądz Wojtyła przebywał akurat w pobliżu Babiej Góry na dziesięciodniowej wycieczce ze swoimi studentami z krakowskiej parafii św. Floriana. Zapoczątkował tam zwyczaj odprawiania w trakcie górskich wędrówek mszy polowej.



Jego narty wraz z butami, plecak i wiosło, które towarzyszyło Mu na licznych spływach kajakowych, zdobią dziś jedną z sal »Rodzinnego Domu Jana Pawła II w Wadowicach«.

Na szlakach turystycznych natomiast często spotkać można tablice pamiątkowe z informacją, że tędy wędrował Jeden z nas – Turysta, który obecnie piastuje godność Następcy św. Piotra, i który – jak sam żartobliwie powiedział – w 1978 roku przesiadł się z kajaka na Łódź Piotrową”.

Z reguły, w pierwszych dniach stycznia przyjeżdżał do Zakopanego.

Przygodę z nartami rozpoczął w 1953 r. Zawitał wtedy na Podhale na zaproszenie przyjaciół, mimo że w tym czasie kończył pisanie pracy habilitacyjnej. „Egzamin z narciarstwa wypadł pomyślnie wspomina Jacek Hennel, jeden z przyjaciół papieża, w rozmowie z Tadeuszem Szulcem, amerykańskim biografem Jana Pawła II. – Nie znając jego narciarskich umiejętności i nie zdradzając się z naszymi prawdziwymi



intencjami, zaprosiliśmy go na weekendową narciarską wyprawę do Poronina, Bukowiny i Zakopanego. Nasze zaproszenie zostało przyjęte entuzjastycznie. Problem polegał na przygotowaniu nart dla Wojtyły i dopasowaniu wiązań do czarnych trzewików noszonych przez księży. Jeden z nas wziął to na siebie i załatwił sprawę w warsztacie należącym do Instytutu Fizyki Uniwersytetu Jagiellońskiego. Kiedy przyjechaliśmy do Poronina, ksiądz Wojtyła poszedł od razu do kościoła, żeby odprawić mszę. Po obiedzie u miejscowego proboszcza kilka razy zjechaliśmy i „zaliczyliśmy” parę dolinek. Noc spędziliśmy w Zakopanem. Jeśli chodzi o narty, ksiądz Wojtyła, który, jak twierdził, nie miał z nimi do czynienia od czasu szkoły średniej, robił postępy z godziny na godzinę. Uznałem, że jest wystarczająco dobry. Tak więc byłem pierwszym człowiekiem na świecie, który oceniał kwalifikacje narciarskie Wojtyły...”

Narty są wielką pasją obecnego Papieża. W Muzeum Archidiecezji Krakowskiej można zobaczyć odtworzony z pieczołowitością pokój, w którym mieszkał jako biskup i profesor wykładający na KUL. W urządzonej po spartańsku pokoiku znajdują się również pierwsze, jeszcze drewniane narty ks. Wojtyły, z rzemykami zamiast wiązań.

Siostry urszulanki, które prowadzą słynną zakopiańską „Jaszczurówkę”, gdzie najchętniej zatrzymywał się przyszły papież, przebywając na Podhalu, opowiadają, że „po nartach biskup Wojtyła padał zmęczony na łóżko, nie zważając na jego rozmiary”. A łóżka w „Jaszczurówce” były trochę za krótkie, w stosunku do postury papieża.

Narciarską pasję ks. Wojtyły podzielało niewiele księży.

Będąc jeszcze metropolitą krakowskim, ks. kardynał Karol Wojtyła lubił dowcipkować, że gdy go zapytają, ilu polskich biskupów jeździ na nartach, to on odpowie, że dokładnie nie wie, za to wie, że jeździ pięćdziesiąt procent kardynałów. Miał na myśli siebie, bo „drugie pięćdziesiąt procent” – ks. kardynał Wyszyński – nie jeździł na nartach.

Wspaniałym narciarzem okazał się też zaprzyjaźniony z Wojtyłą od 1966 r. obecny prywatny sekretarz papieża, ks. prałat Stanisław Dziwisz. Rodem z Raby Wyżnej (koło Rabki) niegdyś wikary w Makowie Podhalańskim.

– Nie zawsze mógł sobie pozwolić na dłuższe wyjazdy. Wobec tego „odrabiał dniówki” – tak sam mówił. „Urywał się na jeden dzień, na dwa, na trzy. Pamiętam, że będąc w Rzymie podczas Soboru, jeździliśmy, w pobliskie góry, na Terrinillo. W Rzymie było ciepło, a tam zamieć śnieżna. Ja zrezygnowałem z nart. On przebrał się i jeździł aż do zmroku” – wspomina ks. Mieczysław Maliński, z którym Jan Paweł II studiował teologię.

Ks. Karol Wojtyła, jeszcze będąc biskupem pomocniczym, chorował na mononukleozę. Wtedy lekarze zalecili mu dużo ruchu.

„Owo polecenie, odpowiadające zresztą Jego naturze, skrupulatnie realizował – pisze w jednej ze swojej książek o papieżu ks. Maliński. – Kiedyś byłem na obiedzie w Jego letniej rezydencji w Castel Gandolfo. Przyszedł do stołu w rozpiętej pod szyją sutannie, bez koloratki, bez białej szarfki na sutannie, na nogach miał biegówki [buty biegowe]. I z pewnością biegał, bo był rozgrzany, promieniejący energią, słońcem, powietrzem, radością”.

Tak się złożyło, że kilka ważnych wiadomości, które były przełomowymi w życiu ks. Karola Wojtyły, dotarły Doń na turystycznym szlaku. Latem 1958 r., podczas obozu kajakowego studentów KUL-u nad Łyną, w pobliżu sanktuarium w Świętej Lipce, ks. Wojtyła otrzymał wezwanie z biura prymasa i zawiadomienie o nominacji na biskupa sufragana w Krakowie. Nazajutrz, w pożyczonej sutannie, stanął się ks. Karol Wojtyła w Pałacu Prymasowskim na Miodowej. Wyświęcono go na biskupa 28 września 1958 r. w Katedrze Wawelskiej.

W maju 1955 r. ksiądz Wojtyła wziął udział w Międzynarodowym Spływie Kajakowym na Dunajcu. Gdzieś w okolicy Sromowców Niżnych, na ostrych pienińskich kamieniach, przedziurawił kajak.

Łódka zatonała tuż za metą w Szczawnicy. Nie zamókł tylko brewiarz. Nie zrażony wypadkiem, pływał Wojtyła ze studentami na kajakach po Drawie i Brdzie.

Przyjaciele Karola Wojtyły z tamtych czasów wspominają, że jeździł na czele rowerowych pielgrzymek z Krakowa do Częstochowy. Po jednym z pracowitych sezonów turystycznych Wojtyła przyznano Brązową Odznakę Turystyki Pieszej z adnotacją:

„Turysta Karol Wojtyła odbył kilkanaście wybieżek pieszych dł. 176 km. Ponad połowę przebył w okresie zimowym”.

Na tatrzańskich i gorczańskich halach, powstały teksty biskupich homilii, artykułów i wierszy drukowanych w „Tygodniku Powszechnym” i miesięczniku „Znak” pod pseudonimami – Andrzej Jawień i Stanisław Andrzej Gruda. Turystyka towarzyszyła często pracy duszpasterskiej. Starsi obywa-

CELINA JAWORSKA-MAĆKOWIAK

Marzanna... ale jaka?

Spośród wielu obrzędów ludowych kultywowanych współcześnie najpopularniejsze stało się topienie Marzanny. To bardzo ciekawy, a może nawet budzący widok, kiedy każdego roku około 21 marca tu i ówdzie można zobaczyć mniej czy bardziej liczne grupy niosące kukły. Zdążają drogami, polami, lasami w kierunku rzek, aby utopić... właśnie owe kukły, symbol zimy, dającej się zwykle dobrze we znaki. Idą więc młodzi i starsi, a także małe dzieci, niosą wytrwale różnej wielkości kukły: od maleńkich do kilkumetrowych. Organizatorzy tych imprez dbają nie tylko o to, aby grupy odbyły poznawczy rajd po ciekawym krajoznawczo terenie, spędziły radośnie i

tele Nowego Sącza doskonale pamiętają dokonaną ręką Wojtyły koronację obrazu Matki Boskiej Pocieszenia w kościele Jezuitów w 1963 r., a limanowanie podobną uroczystość w 1966 r. Metropolita krakowski przewodniczył również uroczystemu przeniesieniu obrazu Przemienienia Pańskiego do głównego ołtarza w bazylice kolegiackiej Świętej Małgorzaty w Nowym Sączu w 1971 r. Wspominają pobyty późniejszego papieża w Krościenku, Gorlicach, Tropiu, Siekierczynie.

Ostatni raz przed objęciem Stolicy Piotrowej – tam – jak odnotowuje ks. Adam Boniecki w „Kalendarium życia Karola Wojtyły” (Znak, 1983) – przyszły papież przebywał w Zakopanem 27 września 1978 r. Powrócił na Podhalę już jako Ojciec Święty za niecały rok w Nowym Targu odprawił mszę świętą. Zła pogoda uniemożliwiła Mu jednak obejrzenie panoramy Tatr.

Słońce dopisało dopiero podczas 1 I pielgrzymki w 1983 r., gdy papieski helikopter wylądował w Dolinie Chochołowskiej, witany przez załogę tamtejszego schroniska z kierowniczką Janiną Pawłowską na czele. W pobliskiej Dolinie Jarząbczej doszło wówczas do spotkania z rodziną Wałęsów i pogawędki ze starym bacą Ziębą z Witowa.

– Ja tu jeszcze do was przyjadę w spokojniejszej chwili odetchnę powietrzem mojej młodości – powiedział.

Dotrzymał obietnicy.

*Przedruk z „Poznaniaka”, wydanie specjalne, czerwiec, 1997, s. 8–9.

przyjemnie kilka godzin na łonie przyrody, ale także przewidują konkurs na najciekawszą (czasem sformułowanie brzmi: *najpiękniejszą*) Marzannę. I w tym właśnie sformułowaniu (najpiękniejsza) tkwi główna przyczyna deformacji tradycyjnej Marzanny.

Dużo też do życzenia pozostawia sama ceremonia topienia, kiedy do rzeki – w której być może po wielu, wielu latach nareszcie zaczyna wracać życie biologiczne! – wrzuca się kilkanaście kukieł, wykonanych ze sztucznych elementów, a więc nie ulegających rozkładowi. Używając bardzo popularnego obecnie określenia, są to kukły nieekologiczne; więc jak to się ma do zabiegów o czystość wód, o czystość

naturalnego środowiska! A wszystko bierze się, sądzę, z braku wiadomości o tradycjach i ich korzeniach. Zanim więc znów utopimy Marzannę, sięgnijmy do różnych źródeł wiadomości na ten temat.

Już Jan Długosz w *Dziejach Polski* pisał, że co roku w śródpustną niedzielę rozgrywa się walka dwu pańien: Marzanny i Dziewanny. Pierwsza z nich symbolizowała śmierć, druga – życie. Ludność wiejska traktowała śmierć jako dopełnienie życia i warunek jego odradzenia się, dlatego szczątki Marzanny rozrzucono po polach, wierząc, że wpłynie to korzystnie na urodzaje.

Działo się tak zazwyczaj w pierwszy dzień wiosny (21 marca), kiedy następuje zrównanie dnia z nocą. W niektórych regionach Polski jeszcze za czasów pogaństwa (bo tam należy szukać korzeni obrzędu, stąd krytyka, a nawet jego zakaz ze strony Kościoła w 1420 r.) dzień ten wiązał się z różnymi czynnościami, które miały symbolizować odejście tak uciążliwej w naszym klimacie zimy i następnie odrodzenie przyrody. Symbolem zimy w pogaństwie było właśnie bóstwo – Marzanna.

W encyklopedii i w *Słowniku języka polskiego* pod hasłem *Marzanna* znajdujemy informację, że to rzekoma bogini Słowian, a reliktem jej kultu miał być wiosenny obrzęd ludowy topienia Marzanny, czyli kukły symbolizującej zimą, obnoszonej wcześniej po wsi i topionej na znak końca zimy.

Zbigniew Kuchowicz w książce *Obyczaje staropolskie* pisze o tym obrzędzie jako jednym z tych, które łączyły się z tzw. półpościem. W tym właśnie dniu dokonywano topienia Marzanny jako symbolu śmierci – zimy. Zwyczaj ten najczęściej występował w Wielkopolsce, w zachodnich rejonach Krakowskiego oraz na Śląsku, stąd przypuszczenie o jego przejęciu z kultury niemieckiej. Nadal najwierniej jest kultywowany na Śląsku, w czym nie mała zasługę mają zespoły regionalne. Tam właśnie i w Krakowskim na pożegnanie zimy młodzież stroiła słomianą kukłę w niewieście szaty i sadzała ją na sanki lub umieszczała na wysokiej żerdzi, następnie w obecności mieszkańców niemal całej wsi niesiono kukłę nad rzekę lub nad inny większy zbiornik wody, gdzie najpierw zrywano z niej odzieni (!), a potem wrzucano do wody, śpiewając przy tym piosenki. Znany był m.in. dwuwiersz:

Śmierć się wije u płotu

Szukający kłopotu.

Po utopieniu kukły zebrani natychmiast rozbiegali się, by jak najszybciej dotrzeć do swego domu, a jeśli ktoś po drodze przewrócił się, traktowano ten fakt jako złą wróżbę – wierzono bowiem, że owa osoba jeszcze w tym roku umrze albo ciężko zachoruje. Kto przybiegł do swej chaty bez potknięcia, mógł być pewny, że cały rok upłynie mu w najlepszym zdrowiu.

Podobnie o tym obrzędzie pisze Ewa Ferenc-Szydełkowa w książce *Rok kościelny a polskie tradycje*. Zwyczaj ten – jak pisze autorka – był związany z IV niedzielą postu, czyli dniem walki zimą z wiosną, stąd nazwa tego dnia: Śmiertelna Niedziela: „Spragnieni ciepła i zieleni ludzie czynili wszystko, co tylko było w ich mocy, aby wspomóc wiosnę w tej walce. Przede wszystkim trzeba było dostać zimę w swoje ręce. Robiono więc kukłę – rusztowanie w kształcie krzyża obleczone słomą to [...] personifikacja zimy – Marzanna. Kiedy się zniszczy Marzanna, wróci życie. Wszyscy w to wierzą”. W związku z tym w sobotę przed Śmiertelną Niedzielą wykonywano Marzannę ze słomy, jej twarz i dłonie stanowiły kępy żytnich źdźbeł. Przechowywano ją całą noc w stodole na klepisku między sąsiedkami i dopiero po niedzielnej mszy świętej pokazywano odświętnie ubranej młodzieży, zgromadzonej przed karczmą. Marzannę witano ciszą, którą po chwili zakłócała narastająca wrzawa. W kierunku kukły wyciągały się coraz liczniejsze ręce, które jak szpony odzierały ją ze słomy aż do ostatniego źdźbła. „Wiatr rozwieje szczątki, po polu, deszcz zmoczy, zgnije śmierć-Marzanna i nie pozostanie po niej żaden ślad. Wierzono bowiem, że porzrzucone po polach szczątki spowodują większe urodzaje, bo po śmierci musi przyjść odrodzenie. Taki jest porządek Bożego świata” – napisała E. Szydełkowa.

I dalej: „Bywało, że chcąc uwolnić się od pęt zimy i śmierci gromada topiła Marzannę w najbliższej wodzie. Nie ma już zimy i śmierci”. Ale nie może być pustki, więc miejsce zimy zajmą wiosna i lato, bo „Marzanna ze wsi, a Lateczko do wsi” – miejsce kukły zajmie nieduży świerczek, przybrany różami z bibułki i pisankami, w których jest zakłute życie. Chłopcy obnoszą Latko po wsi, śpiewając:

Wynieśliśmy już z wioski śmierć –

Niesiemy nowe Lato.

Kłaniamy się majowym dniom

I kolorowym kwiatom.

I w tym podwójnym obrzędzie prawdopodobnie trzeba dopatrywać się faktu, że współczesne Marzanny są często (może nieświadomie) wykonywane z kolorowych tkanin i świecidełek, choinkowych bombek oraz innych elementów ze sztucznych tworzyw.

Zanim więc wybierzemy się na topienie Marzanny, przypomnijmy – szczególnie młodzieży i organizatorom konkursów – jak powinna ona wyglądać i jak powinien przebiegać ten obrzęd. Niech kukła, niesiona na żerdzi, będzie wykonana ze słomy bądź zasuszonych traw czy gałązek, a elementy kobiecego stroju (jeśli już będą!) – to lniane szmatki, papier, sznurek, zasuszone nasiona, owoce i kwiaty. Podczas oceny najładniejszej, a właściwie najbrzydszej kukły, niech najwyższe miejsce zdobędą te, wykonane z naturalnych materiałów, co prawda trud-

nych do zdobycia w mieście, ale to tym bardziej godne uhonorowania, gdy uda się je komuś zdobyć, wiem, że i takie się zdarzają!

Zwróćmy także uwagę, że we wszystkich opisach przebiegu momentu topienia znajdują się informacje o odarciu kukły z odzienia, że żdźbeł słomy, a nawet podpaleniu i dopiero wrzuceniu do wody. Wyobraźmy sobie, że w tym samym dniu w różnych miejscach do tej samej rzeki albo gorzej: stawu czy innego zbiornika wody stojącej wrzucimy kilkanaście kukieł, wy-

SŁAWOMIR RUCIŃSKI

Ocalić dziką Wisłę!

Płynie Wisła, płynie przez lasy i pola,
wije się jak wstęga w łukach i zakolach..
Płynie Wisła, płynie po polskiej krainie
i będzie tak płynąć, choć tysiąc lat minie.

Czesław Janczarski

Wiersz ten znaleźć można w czytance dla klasy trzeciej szkoły podstawowej – *Bliskie i najbliższe*.

Zastanawiam się, jak długo jeszcze treść tego wiersza będzie zgodna z rzeczywistością i będzie mówiła prawdę dzieciom o Królowej Polskich Rzek, kolebce państwowości kultury narodowej?

Wisła jest jedyną, naturalnie płynącą w wielu miejscach rzeką, nie skutą betonem – ostatnią tej wielkości w Europie. Środkowy odcinek Wisły (między Zawichostem a Płockiem) należy do najcenniejszych terenów przyrodniczych w kraju, a nawet w Europie.

Rodzi się tu i bytuje 2/3 gatunków polskich ptaków, wiele z nich jest zagrożonych wyginięciem w Polsce i Europie (np. kulon, rybitwa białowąsa). Ich istnienie zależy od zachowania łągowisk i żerowisk w dolinie środkowej Wisły i niezwykłych lasów łągowych.

Wisła jest jednym z najważniejszych „korytarzy ekologicznych” w Europie, który umożliwia migrację zwierząt między terenami chronionymi występującymi wzdłuż tej rzeki oraz pozwala na wędrówki ptaków wodno-błotnych jako ciąg wodny łączący Bałtyk z dorzeczem Dniestru (przez San) i Dunaju (przez Bramę Morawską).

Wiesław Nowicki z Ogólnopolskiego Towarzystwa Ochrony Ptaków uważa, że „najcenniejszy jest roztokowy charakter tej rzeki, tworzący liczne wyspy i piaszczyste łąchy, strome skarpy, starorzeczca”.

Wisła to wreszcie największe w Polsce zasoby wodne, które jednak są coraz bardziej zanieczyszczone.”

konanych z elementów plastikowych, stylonowych i torlenowych, ozdobionych choinkowymi bombkami i ubranymi w buciki ze skaju. To po prostu zaśmiecanie rzek i zbiorników wodnych! To na wskroś działanie naganne!

Pomyślmy więc o Marzannie zgodnej z tradycyjnym przekazem, a tym samym Marzannie ekologicznej! Stanie się zadość nie tylko tradycji, ale przede wszystkim naszej usilnej trosce o czystość wód i najbliższego środowiska przyrodniczego.

KRÓLOWA POLSKICH RZEK jest nie tylko zjawiskiem przyrodniczym, jest także symbolem narodowym. Miejscowości położone nad Wisłą to przegląd epok historycznych i związanych z nimi zabytków architektury, sięgających aż początków państwa polskiego. Ochrona Wisły ściśle wiąże się z zachowaniem i dbałością o narodową kulturę i tradycję. To oczywiście tylko niektóre z tych przykładów znaczenia Wisły, nie tylko przyrodniczych, ale także historycznych i kulturowych Polski.

Pomimo unikatowego charakteru Wisły i tragicznych powodzi w Europie Zachodniej spowodowanych m.in. betonowaniem rzek, w kraju odżyła znów skompromitowana, gierkowska koncepcja zagospodarowania Wisły – jej kaskadyzacja. Oprócz istniejącego stopnia we Włocławku ma powstać dalszych siedem, od Wyszogrodu po Tczew.

Trochę historii

Pierwsze projekty budowy kaskad na Wiśle powstały już na początku naszego wieku. W 1912 r. Tadeusz Tillinger proponował skanalizowanie rzeki poprzez budowę czterdziestu stopni wodnych na całej Wiśle. Szczegółowe plany w latach międzywojennych przygotowywał Roman Ingarden.

Na inauguracyjnym posiedzeniu Rady Zagospodarowania Doliny Wisły, prof. Michał Kaczorowski (minister budowy) wyjaśniał potrzebę stworzenia nowego planu. Dpiero w 1956 r. Komitet Gospodarki Wodnej PAN sporządził perspektywiczną koncepcję

wykorzystania zasobów wodnych. W ramach tych prac powstał stopień wodny we Włocławku, Zalew Zegrzyński oraz parę zbiorników na dopływach karpackich.

Na VII Plenum KC PZPR w 1978 r. ogłoszono *Program Wisła*, w którym powrócono do pomysłu skanalizowania całej rzeki. Specjaliści z Hydroprojektu zaczęli poprawiać, dodawać rozmachu i fantazji swoim poprzednim planom. Zmiana sytuacji politycznej i gospodarczej uniemożliwiła realizację tych koncepcji.

Kilka lat temu wielkie firmy budowlane i hydrotechniczne założyły Fundację Kaskada Dolnej Wisły, która zakłada przekształcenie Wisły w ciąg ośmiu zbiorników (od miejscowości Czosnów, woj. warszawskie aż po ujście). Na każdym stopniu ma powstać elektrownia wodna. Przebudowane muszą zostać nadbrzeża i bulwary we Włocławku, Toruniu, Fordonie, Kwidzynie i Grudziądzu.

Budowa i modernizacja będzie powodowała konieczność przetransportowania na miejsce prac ogromnych mas kamieni, ziemi, co wiąże się bezpośrednio z ciągłym przemieszczaniem się ciężkiego sprzętu (491 km). Materiał pobierany z dna rzeki, grozi jej wtórnym zanieczyszczeniem oraz poruszeniem osadów dennych lub jej pozawala. Proces ten może dotknąć Kampinowski Park Narodowy. Planowana inwestycja ma trwać ok. 20 lat.

Co to spowoduje?

Przestanie istnieć rzeka o charakterze roztokowym. Zniszczone zostaną wyspy, kępy, starorzeczca

ANDRZEJ DANOWSKI

Kącik Społecznego Opiekuna Zabytków

CZĘŚĆ II

Kontynuujemy rozpoczęty w poprzednim numerze Kącik. Mam nadzieję, że informacje zawarte w poprzednim numerze choć trochę się Państwu przydały. Dziś, gdy mamy przemyślaną już funkcję i sposób zagospodarowania obiektu, możemy przystąpić do konkretnych działań remontowych. Kolejność działań będzie oczywiście zależała od stanu przejętego obiektu i w zależności od tego stanu każdy musi sam podjąć decyzję co jest najpilniejsze (czy np. należy wzmocnić ściany, a może je osuszyć). Pierwszą jednak czynnością, którą powinniśmy wykonać, jest zapewnienie budynkowi bezpieczeństwa przed dalszą dewastacją. Czynić to będziemy w odwrotnej kolejności niż przy budowie domu, gdyż...

W powstałych zbiornikach osadzać się będą płynące Wisłą ścieki, w pierwszym zbiorniku ok. 40% (zjawisko znane ze zbiornika we Włocławku).

Pogorszenie stanu chemicznego wody

Zniszczenie koryta naturalnie płynącej rzeki z występującymi unikalnymi siedliskami lasów łągowych oraz innych naturalnych zbiorowisk roślinnych.

Zaburzenie funkcji jednego z najważniejszych korytarzy ekologicznych.

Spiętrzenie ogromnych mas wodnych, groźnych w czasie powodzi.

Jak długo jeszcze będą aktualne słowa wiersza Czesława Janczarskiego *Płynie Wisła? Czy to koniec „ostatniej dzikiej rzeki” w Europie? Koniec malowniczych wysp, piaszczystych łąch? Koniec unikatowych siedlisk i ekosystemów?*

Od dwóch lat trwa prowadzona przez Klub Gaja Ogólnopolska Kampania „Teraz Wisła”. Ekolodzy chcą zachować wartości rzeki. Mogą one stać się przykładem ekorozwoju z urokliwym naturalnym krajobrazem Wisły.

Wszystkich zainteresowanych, którym losy Wisły nie są obojętne, zachęcam do włączenia się w Ogólnopolską Kampanię „Teraz Wisła”.

Klub Gaja
P.O. BOX 261
43-301 Bielsko-Biała

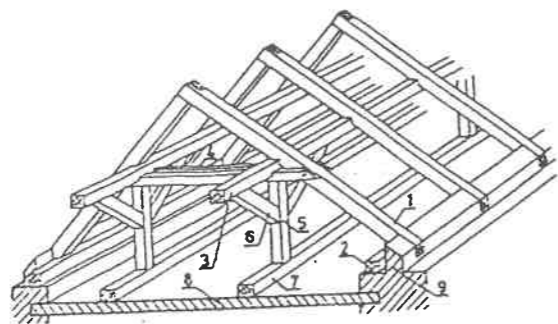
Pamiętajmy gdy ruszą spychacze i koparki – będzie za późno!

zaczniemy od dachu.

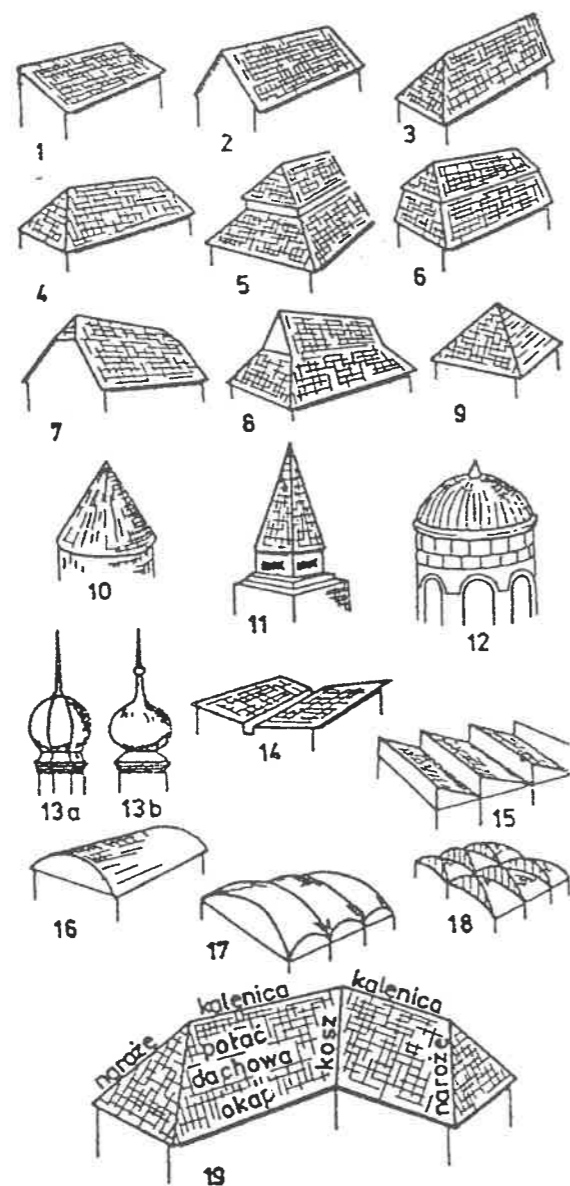
Większość obiektów zabytkowych „trzyma się” dopóki nie ulegnie dewastacji (często z ludzką pomocą) dach obiektu. Belki, stępki, krokwie ze starego wysuszonego i nieodżywiczonego drewna są łakomym kąskiem dla okolicznych mieszkańców wokół opuszczonego dworu. Budynek z zawalonym dachem lub całkowicie go pozbawiony jest całkowicie bezbronny wobec czynników atmosferycznych i jego dewastacja następuje w postępie geometrycznym. A zatem ...

Jak odbudować dach?

Dach i materiał, z którego ma być wykonany, muszą oczywiście nawiązywać do oryginału, a jeżeli nie mamy żadnych wskazówek, jaki dach istniał, musimy w uzgod-



Więźba dachowa: 1 – krokiew, 2 – namurnica, 3 – płatew, 4 – kleszcze, 5 – słup (stolec), 6 – miecz, 7 – podwalina, 8 – strop, 9 – obmurowanie krokwi



Typy dachów: 1 – pulpitowy (jednospadowy), 2 – dwuspadowy (siodłowy), 3 – trójspadowy, 4 – czterospadowy, 5 – uskokowy (łamany polski), 6 – mansardowy, 7 – naczółkowy, 8 – półszczytowy, 9 – namiotowy, 10 – stożkowy, 11 – wiciowy, 12 – kopulasty, 13a – baniasty, 13b – cebulasty, 14 – pogrążony, 15 – pilasty (szedowy), 16 – walcowaty, 17 – dwukrzywiznowy, 18 – kanoidalny, 19 – elementy dachu

Rysunki pochodzą z wydawnictwa RPK PTTK w Szczecinie *Inwentaryzacja zabytków architektury*, Komisja Krajoznawcza ZG PTTK 1990 r.

nieniu z Wojewódzkim Konserwatorem Zabytków ustalić przyszły wygląd dachu zgodny z okresem powstawania, bądź przebudowy obiektu, a także miejscowymi tradycjami budowlanymi. Konstrukcję dachu (więźbę) powinniśmy starać się odtworzyć wiernie przy zastosowaniu dobrego jakościowo drewna. Sposób samej odbudowy dachu będzie jednak technicznie odbiegał od oryginalnej konstrukcji, gdyż wymogi przeciwpożarowe, oszczędzania energii i chęć współczesnego wykorzystania poddasza zapewne spowodują, że nasz dach „od środka” będzie wyglądał zupełnie inaczej niż jego praprzodek (chyba, że dotyczy to obiektów jednokondygnacyjnych bezstropowych, gdzie zachowanie wewnętrznego wyglądu dachu jest niezbędne). Współcześnie konstruowane dachy na obiektach zabytkowych mimo zewnętrznego zastosowania materiałów tradycyjnych (słoma, ale impregnowana, gont, dachówka ceramiczna, blacha miedziana itp.) pod spodem zawierają materiały nie tylko zabezpieczające przed ewentualnym przeciekaniem wody i ucieczką ciepła, ale nawet takie materiały, jak folia dyspersyjna, która umożliwia oddychanie i zabezpiecza przed „poceniem się” budynku, z jednej strony, a wypuszczaniem wody zewnętrznej, z drugiej strony. Nagminne jest ostatnio stosowanie pod dachówkę ceramiczną dachu wtórnego z folii dyspersyjnej lub papy bitumicznej, na którą dopiero nabija się łaty do mocowania dachówki. Od wewnątrz montowane jest ocieplenie z wełny mineralnej lub styropianu. Osobiście polecam styropian, gdyż można zastosować cieńszą warstwę i jest odporny na zamoczenie. Zamoczona wełna mineralna (w przypadku ew. uszkodzenia dachu) traci całkowicie swoje walory izolacyjne. Można powiedzieć oczywiście, że zmiana oryginalnej konstrukcji dachu jest pewnym oszustwem konserwatorskim, bo np. na Dolnym Śląsku dachówkę kładziono bezpośrednio na łąkach drewnianych połączonych z konstrukcją dachu, ale czyż nie jest to jedynie pewne ustępstwo na rzecz właściwego zabezpieczenia i wykorzystania obiektu. Nikt przecież nie namawia do zakazu instalowania w obiektach zabytkowych centralnego ogrzewania, aczkolwiek zawsze sugeruję zachowanie starych pięknych pieców, o ile takie występują. Okazuje się, że zastosowanie centralnego ogrzewania (przy właściwym nawilżaniu) jest bardzo korzystne dla większości obiektów zabytkowych, gdyż unikamy dobowych zmian wilgotności i temperatury, a także osuszamy ściany obiektu, zabezpieczając je przed poceniem się. To jednak tylko dygresja. Powróćmy do dachu. Od czego zatem zacząć? Oczywiście od projektu dachu i analizy stanu murów, na których mamy rozpiąć więźbę dachową. Pamiętajmy, że dach (tym bardziej ceramiczny lub metalowy) jest poważnym obciążeniem ścian budynku, a na dodatek zawsze ma tendencję do tzw. rozpięcia murów na zewnątrz. Stan ścian jest zatem podstawowym czynnikiem decydującym o możliwości rozpoczęcia budowy dachu. Konstrukcję więźby należy powierzyć doświadczonemu cieśli. Trzeba jednak dopilno-

wać, aby każdy element (łącznie z zaciosami) był przed montażem zabezpieczony środkiem grzybobójczym i ognioodpornym, których obecnie na rynku nie brakuje. Ewentualne innowacje w konstrukcji (związane z późniejszym wykorzystaniem strychu) należy przewidzieć wcześniej, gdyż po położeniu warstw dachu i jego „ułożeniu się”, żadne przeróbki nie będą możliwe, ponieważ w skrajnym przypadku, może nastąpić nawet jego zawalenie. Wcześniej należy przewidzieć także ewentualne okienka w dachu, lukarny itp.

Specjalnych uwag wymaga budowa strzechy słomianej lub trzcinowej. Nie opłaca się używać materiałów tańszych lub przygotowanych samodzielnie. Właściwą eksploatację mogą zapewnić jedynie materiały przygotowane przez specjalistyczną firmę – zabezpieczone preparatami niepalnymi, grzybobójczymi i co tutaj szczególnie ważne uniemożliwiającymi rozwijanie się mchów.

Odbudowywany dach (bez względu na materiał) powinien być przed odbudową ponownie przeprojektowany, a przynajmniej przeliczony, gdyż jak powiedzieliśmy wyżej zmienia się jego całościowa konstrukcja.

Co zatem należy przeliczyć ponownie?

Najważniejszym elementem przeliczania jest określenie spadzistości dachu, mające wpływ na tzw. średni czas przebywania kropli i możliwość zsuwania się śniegu. Im szybciej woda i śnieg opuszczą nasz dach tym mniej będziemy narażeni na ewentualne przecieki i zalania. Musi to być jednak kompromis pomiędzy spadzistością a ciężarem czy nawet estetyką dachu. Drugą bardzo ważną sprawą są przeliczenia wytrzymałościowe więźby, ścian i stropu. Bardzo istotne jest także przeliczenie rynien, obliczenie liczby, położenia i przekrojów rur spustowych. Ważne jest także odpowiednie rozmieszczenie instalacji odgromowej (szczególnie dotyczy dachów metalowych). W przypadku strzechy stosuje się tzw. „ściągacze pioruna” w postaci wysokich słupów piorunochronnych w pobliżu obiektu.

Jak uczy praktyka nie opłaca się oszczędzać na projektowaniu. Już w poprzednim odcinku pisałem, że lepiej dwa i trzy razy przemyśleć, niż raz popełnić błąd wynikający z braku zastanowienia. W tym drugim przypadku koszty są na pewno znacznie wyższe.

Oczywiście nie sposób w tak krótkim artykule opisać wszelkie problemy związane z odbudową dachu, ale mam nadzieję, że zostały tu przynajmniej zasygnalizowane sprawy najbardziej istotne.

Na zakończenie jeszcze jedna uwaga dotycząca gontów. Dach gontowy nie jest zbyt trwały, ale często się zdarza, że ze względu na charakter obiektu nie możemy zastosować innego. Zadbajmy przeto, aby gonty były rzeczywiście ciosane, a nie wykonywane mechanicznie. Gonty rozłupywane (ciosane) są bowiem znacznie trwalsze. Powodzenia w odbudowie dachu życzy... *Andrzej Danowski!*

Życie w rodzinnej wsi i miejscowe zwyczaje

CZĘŚĆ III

O ile wędrówki żebraków nie zakłócały zbytnio normalnego toku życia wiejskiego i nie wywoływały niepokoju, o tyle zawsze ogólny alarm budziło, pojawienie się w pobliżu Cyganów. Mieszkańcy wsi wracający wozem lub rowerem do domu, z reguły ostrzegali swoich znajomych słowami „Uważajta, Cygany jadą”, gdyż często zdarzały się kradzieże i różne praktyki oszukańcze tej społeczności w kontaktach z wieśniakami.

W związku z Cyganami przypomniało mi się opowiadanie mojej babki Józefy Świdorskiej, z morałem na zakończenie. We wsi Zakrzewo na skrzyżowaniu dróg stała przez wiele lat karczma i mały zajazd oraz kuźnia. Karczma z zajazdem przestały istnieć pod koniec XIX w., a kuźnia przetrwała do około 1965 r., po śmierci kowala i braku następcy uległa likwidacji. O karczmi i kuźni krążyło wiele opowieści.

Jednym z najczęstszych zajęć kowala było niegdyś kucie koni, utrzymywanych dawniej niemal w każdym gospodarstwie rolnym. Podkowy kował wykonywał na zapas we własnym zakresie. Gotową rozpaloną jeszcze do czerwoności podkowę, wyrzucał przed kuźnię, by ostygła. Kiedyś w ciepły wiosenny dzień tuż przed I wojną światową przejeżdżało koło kuźni kilka wozów cygańskich, a z tyłu o kilkadziesiąt metrów za nimi biegło sobie kilkoro małych Cyganiątek. Jedno z nich zauważyło nagle, że właśnie toczy się po ziemi koło kuźni coś pięknego, czerwonego, coś co w dodatku nie jest przez nikogo pilnowane. Podbiegło szybko i chwyciło rozżarzoną podkowę w rączki i w tym samym momencie upuściło ją na ziemię, a ze strasznego bólu i przerażenia zaniemówiło. Drugie Cyganiątko, widząc upadającą na ziemię podkowę, chwyciło ją w rączki i postąpiło jak pierwsze.

Po chwili opamiętania obaj chłopcy pobiegli w kierunku wozów i zaczęli przeraźliwie płakać. Widząc to ojciec chłopców, zeskoczył z cygańskiej bryki z drewnianym prętem w rękę głośnym wymyśleniem oraz pogróżkami pobiegł do kowala, posądzając go o złośliwość, ale ten z czeladnikiem i uczniem nie został mu dłużny, trzymał w rękę jako argument dyskusji jakieś duże metalowe obcegi. Hałaśliwa wymiana zdań szybko się zakończyła i obie strony doszły do słusznego wniosku, że kowal nie powinien wyrzucać rozpalonej podkowy przed kuźnię, a z kolei Cygan winien pilnować swoje dzieci, żeby nie zbierały przed-

miotów, których nie można brać do ręki. A morał babki: tak oto Pan Bóg ukarał tych, co chcieli przywłaszczyć sobie cudze mienie.

Nie mniej ważnym zajęciem kowala było wyrwanie zębów. Miał przecież w kuźni różne kleszcze i obcegi. Wiele zębów nawet usuwał ręcznie, chwytając je silnymi palcami. Niektóre usuwał w przemysłny sposób. Wiązał samotny ząb drutem, umocowanym z drugiej strony do stołu. Pomocnik nachylał odpowiednio głowę chorego i ustawiał ją tak, aby drut był lekko napięty. Kowal szedł tymczasem rzekomo po kleszcze, a w rzeczywistości zniecał przesuwając choremu przed twarzą rozpalone żelazo. Chory instynktownie cofał głowę i ząb przeważnie pozostawał na drucie, usunięty niemal bezboleśnie.

Było też kilka ciekawych wydarzeń w karczmi. Jak opowiadała moja babka, późną jesienią w latach dziewięćdziesiątych XIX w. przed karczmą stojącą obok kuźni zajeżdżał wieczorem eleganckim powozem jakiś szlachcic, udający się od strony Izbicy w kierunku Babiaka. Pan poszedł na rozgrzewkę do gospody, a stangret przywiązał lejce do płotu i udał się na podwórce do studni, aby nabrać wody i napoić konie. Wszedł na chwilę do izby, aby wypożyczyć wiadro. Czekał w mroku na taką okazję złodziej szybko odczepił lejce od płotu, wskoczył do powozu, podciął lekko konie, zawrócił i odjechał z powrotem w kierunku Izbicy. Po kilku minutach zauważono kradzież i pośpiesznie zorganizowano pościg konny na trasie w kierunku Babiaka, sądzono, że złodziej korzystając z braku śniegu i zdradzających go śladów zatrzyma się w pobliskim lesie, aby przeczekać pogoń.

Złodziej tymczasem dojechał bez przeszkód do Izbicy i wobec zmęczenia koni zatrzymał się w przydrożnym zajeździe. Przywiązał lejce przy płocie i wszedł do izby, aby wychylić sporą porcję wódki na rozgrzewkę i uświetnienie udanej kradzieży. Nie spodziewał się jednak, że przed karczmą pojawił się właśnie inny amator cudzego mienia, który zręcznie odczepił lejce od płotu, wskoczył do powozu, zawrócił i odjechał w kierunku Zakrzewa, gdzie zamierzał przenocować. Dotarł tam już po północy, kiedy właśnie wracali z lasu jeźdźcy bezskutecznie szukający tam skradzionego powozu. Konsekwencją była obustronna.

Zakrzewo leży niemal dokładnie na linii powietrznej Warszawa – Poznań – Berlin. Jak wspominała moja babka, wielkie poruszenie i sensację we wsi wywołało pojawienie się w 1915 r. pierwszego w tych okolicach samolotu. Była to maszyna niemiecka, przelatująca z głośnym warkotem na średniej wysokości z zachodu na wschód, niemal wzdłuż drogi wiejskiej. Miało to miejsce w czasie pogodnego, bezwietrznego, bardzo wczesnego popołudnia w okresie wiosenno-letnim, bodaj tuż przed Zielonymi Świątami.

Pojawienie się tak dziwnego i nieznanego dotąd, ale hałaśliwego obiektu latającego, wywołało ogromne zainteresowanie mieszkańców. Ludzie wybiegali z domów i obserwowali to ciekawe zjawisko. Wszyscy głośno nawoływali do wyjścia pozostałych w domach. Kilka plotkujących akurat na ulicy starszych wiekiem, pobożnych niewiast uznało to za cud. Padły natychmiast na kolana, wołając głośno: „Pan Jezus leci na krzyżu” i zaczęły odmawiać różaniec. Nie przyklęknęła tylko stojąca z nimi moja babka, gdyż z listów od swego syna, a mojego wujka przebywającego w USA, wiedziała już, że oglądał on tam latający w powietrzu „auroplan”, przypominający krzyż z paru poprzeczny-ramionami (był to jakiś dwupłatowiec).

Sąsiadki miały za złe mojej babce tak wielki brak pobożności, co jej później wypomniały. W owych czasach mogło to mieć bardzo nieprzyjemne następstwa z powodu nietolerancji religijnej. Na szczęście jakieś 2–3 tygodnie później nad wsią pojawiły się dwa podobne samoloty równocześnie, co udowodniło słuszność twierdzenia babki, bo jak wiadomo, Pan Jezus jest tylko jeden.

Nim to się jednak wyjaśniło, głośne były na wsi rozważania, co taki cud może oznaczać – koniec świata, klęski wojenne lub żywiołowe, jak burze, huragany i gradobicie, głód, czy może śmierć monarchii, ale którego – cara, czy może cesarza Wilhelma? Każdy z dyskutantów podsuwał swoje domysły. Wspomniano też jakieś prorocтва Sybilli, nazywanej „Sybeliją”, o których wszyscy słyszeli, ale nikt ich dokładnie nie znał. Wśród tych domysłów przeważał pogląd o rychłym końcu świata, którego dokładną datę miejscowi wróżbicy już nawet ustalili. Wszyscy jednak zgodnie twierdzili, że zjawisko to było wezwaniem do powszechnej pokuty za grzechy.

Prawie w każdej wsi był sklepik, nazywany „harendą”. Nie należy go mylić ze sklepem, czyli piwnicą, w której przechowywano ziemniaki i warzywa. Już sama nazwa sklepik mówi, że było to przedsiębiorstwo niewielkie, tak pod względem lokalowym, jak też ilości utrzymywanych towarów. Nad drzwiami w sklepie był zawsze dzwonek informujący o przybyciu klienta. Handel nastawiony był na bardzo niezamożnego odbiorcę. W sklepie wiejskim obowią-

kowo musiała być nafta używana powszechnie do oświetlenia, tanie mydło i soda do prania, nici, sznurówka, czarna i brązowa pasta do butów, częściej używane gwoździe, śledzie, sól, kawa zbożowa i cykorja, trochę cukru, poślednie cukierki sprzedawane na sztuki, a także tańsze gatunki wyrobów tytoniowych, zwłaszcza machorka i bibułka do skręcania papierosów. Był również atrament, stalówki, obsadki, ołówki, gumki do wycierania oraz zeszyty szkolne. Asortyment może i bogaty, jak w dużym domu towarowym, ale to wszystko mieściło się w jednej, niewielkiej izbie, bez żadnego zaplecza magazynowego. Handel odbywał się często na kredyt płatny po pierwszym miesiącu lub za kilka dni.

Sklepiarz, albo inaczej „harendziarz” miał też czasem wódkę, którą potajemnie i nielegalnie sprzedawał na małe szklaneczki spragnionym tego trunku. Amatorzy wypijali je na miejscu na stojąco i to zawsze pod nieobecność osób postronnych, a że o pieniądze było trudno, po wypiciu 1–2 porcji wracali do domu.

Zapracowanych wieśniaków odciążała w codziennych zajęciach na roli i w gospodarstwie domowym handel domokrężny. Nie trzeba było jeździć z każdym drobiazgiem do punktu skupu w miasteczku i tracić przy tym wiele czasu. Znaczny udział w tym handlu mieli Żydzi, co im niektórzy mieli za złe, iż wypierają Polaków i dyktują ceny. Żydzi kupowali najczęściej nabią, jajka, drób, czasem kozy, owce i bydło. Poza tym mieli w swym ręku niemal cały handel zbożem. Przyjeżdżali też na wieś Polacy, zwłaszcza rzeźnicy, którzy kupowali świnie i bydło rzeźne. Inwentarz żywy sprzedawano również na targach oraz jarmarkach w Izbicy i Sompolnie. Kupowano też różnorodny towar według rozmaitych miar umownych – np. jajka na mendle (15 szt.), masło na osetki, przy drobiu oceniano wagę i wartość każdej sztuki na oko, krowy na wagę lub oko, podobnie świnie. Rozmaitość wynikała stąd, że nie zawsze była pod ręką odpowiednia waga z kojcem dla ważonego zwierzęcia. Płaciło się od ręki gotówką i nie trzeba było chodzić do banku po należność. Konta czekowe nie były jeszcze u nas w użyciu.

Bardzo sprawnie odbyła się w owych czasach zbiórka złomu, szmat i makulatury. Od czasu do czasu przejeżdżał przez wieś jednokonnym, nędznym wozem tzw. „szmaciarz”, który donośnym głosem reklamował swoją obecność, wołając „Szmaty, gałgany, papiery, żelastwo, stare garnki kupuję, szmat, szmat”. Handel z nim był z reguły wymienny. Płacił zwykle glinianymi wypalanymi gwizdkami, nazywanymi „kogutkami” lub „kuroszkami”, uformowanymi w kształcie koguta, drewnianymi fujarkami, bardzo tanimi, tandetnymi scyzorykami, czasem jakimś

emaliowanym rondelkiem lub garnkiem, gdy ilość złomu i szmat była dostatecznie duża. Tymczasem złomu żelaznego na wsi zbyt wiele nie było – trochę starych garnków z lanego żelaza, czasem przepalane stare kuchenki tzw. kanonki, ruszty itp. przedmioty z surówki, natomiast złom z żelaza kutego i stali nabywał chętnie miejscowy kowal na podkowie, zawiasy, gwoździe i inne wyroby. Najwięcej w zakupie dziennym szmacciarza było starych szmat, stąd też i nazwa jego zawodu. Dla małych dzieci przyjazd szmacciarza był na wsi ogromną atrakcją, umożliwiającą zdobycie wymarzonej zabawki. Szmacciarz cieszył się u dzieci wielkim szacunkiem, nigdy pogardą, w przeciwieństwie do dorosłych. Mali – pięcioletni chłopcy na pytanie babci lub ciotki, kim chcieliby zostać, gdy dorosną, często odpowiadali zdecydowanym głosem: szmacciarzem, ku zwykłej wielkiej konsternacji rodziców.

Mimo różnych pozorów okolice Zakrzewa nie były zamożne. Brak było w pobliżu dużych zakładów przemysłowych lub centrów handlowych. Stąd duże ożywienie gospodarcze przyniosło rozpoczęcie około 1927 r. budowy odcinka francusko-polskiej linii kolejowej Herby–Gdynia. Dała ona zatrudnienie dużej liczbie mieszkańców okolicznych miejscowości. Prace na budowie odbywały się przeważnie przy użyciu ludzkich rąk lub zaprzęgów konnych.

Ziemię z wykopów lub na nasypy kolejowe ładowano na małe wagoniki metalowe ustawione na specjalnych szynach, a następnie paru silnych mężczyzn popychało je, nieraz pareset metrów na miej-

sce przeznaczenia, gdzie rozładowywano je przez obrót ruchomego pojemnika. Pobudowano też w okolicach Zakrzewa kilka betonowych mostów i wiaduktów kolejowych oraz przejazdów na skrzyżowaniach drogowych, a w Babiaku i Zaryniu budynki stacyjne.

Szyny kolejowe, ale tylko dla linii jednotorowej, położono koło Zakrzewa w 1932 r. Było to wielkie wydarzenie dla całej okolicy. Odbywało się to bardzo sprawnie i szybko, gromadziło duże rzesze ciekawskich. Już po 2 dniach prace przeniosły się kilka kilometrów dalej od Zakrzewa w kierunku północnym, w stronę Inowrocławia. Drugi tor położyli na tej trasie Niemcy w 1941 r. Było to już znacznie łatwiejsze, podkłady i inne elementy drugiego toru można było podwozić pierwszym i zdejmować z wagonów wprost w wyznaczonym miejscu. Mosty i przejazdy kolejowe były od początku przewidziane na położenie drugiego toru.

Pociągi towarowe z węglem przebiegały na tej trasie pod koniec lat trzydziestych bardzo sprawnie w odstępach 15–20-minutowych, a ich częstotliwość wzrosła jeszcze po uruchomieniu drugiego toru. Podobnie silny ruch panował w pierwszych latach po II wojnie światowej. Przewożono do Gdańska węgiel, a z powrotem importowane zboże i inne artykuły. Ruch na tej trasie zaczął słabnąć po zmianie kierunków eksportu węgla na wschód, a niemal zamarł po ogłoszeniu stanu wojennego w grudniu 1981 r. i od-tąd nie zwiększa się.

majątek składał się z blisko stu wsi. Dochody wpływały z wnoszonych dziesięcin, pobieranego przy przeprawie przez rzekę myta, opłat targowych, nakładanych kar i opłat sądowych, prawa do odłowy zwierzyny i uprawy roli. Niebawem stanęły na terenie klasztornym stodoły, obory, magazyny i spichlerze, obok nich browar, masarnia, gorzelnia i wędzarnia – jednym słowem w krótkim czasie klasztor stał się dobrze prosperującym gospodarstwem ziemskim.

W 1259 r. nastąpił dramatyczny zwrot. Czambuły tatarskie spadły na klasztor, zabudowania puszczono z dymem, zakonników wybito lub wzięto w jasyr. Kiedy po kilku latach konwent odbudowano, sprowadzono

do niego cystersów z Morimond we Francji. Niebawem jednak pomiędzy zwierzchnością w Morimond a klasztorem w Sulejowie doszło do zatargu. W jego wyniku zakonnicy sulejowscy zostali przeniesieni do klasztoru w Byszewie na Pomorzu Gdańskim, a ich miejsce zajęli cystersi z klasztoru w Wąchocku. Przybysze, pomni niebezpieczeństw grożących ze strony mongolskiej ordy, spieszenie umocnili swoje gospodarstwo, czyniąc z opactwa potężnie bronioną fortecę. Dyspensa papieska zezwoliła na obrócenie klasztoru w warownię, dopuszczając w obronie własnej „strzelanie z lombard, kładąc niekiedy trupem wrogów”.

Powstał istny zamek rycerski, broniony murami i basztami oraz bateriami armat i moździerzy. Wzniesiono dobrze zaopatrzonego arsenał, a obronę całości powierzono załodze złożonej z najemnych żołnierzy.

Przez długie wieki sulejowscy zakonnicy rekrutowali się wyłącznie z cudzoziemskich braci. Pierwszym, wymienionym z nazwiska opatem był Teobaldus, zmarły w 1232 r. Do barwniejszych postaci tu-tejszego zgromadzenia należał opat Talencki, tęgi biskup, który zasłynął swymi toastami wznoszonymi „za zdrowie Pana Jezusa”.

Zakon cystersów, obrastając w bogactwa, tracił swoje posłannictwo. Uwikłany w procesy majątkowe z klasztorem norbertanów w Witowie oraz ze starostami

piotrkowskimi kierował wzrok ku sprawom doczesnym. Okazało się jednak, że wysokie mury i strzeliste baszty nie stały się należyłą ochroną. Kiedy szukający schronienia po przegranej pod Opoczmem bitwie król Jan Kazimierz opuścił klasztor, Szwedzi opactwo złupili i wymordowali zakonników, ścigając ich „w lesie i w polu”. Ucierpiały też zabudowania klasztorne – w czasie konfederacji barskiej stanowiły na przemian schronienie dla polskich oddziałów i ciągnących za nimi wojsk rosyjskich generała Dybicza. W następnych latach stacjonowali pruscy husarzy Frankego, austriaccy dragoni i oddziały polskiej jazdy pod dowództwem generała Henryka Dąbrowskiego. Klasztor dożywał swoich dni.

W 1819 r. nastąpiła kasata klasztoru – budynki i ziemię wypuszczono w dzierżawę. W połowie ubiegłego stulecia wielki pożar zniszczył kościół i połowę zabudowań klasztornych – wtedy rumowisko przekazano parafii. W początkach XX w. opracowano jedynie projekt przeznaczenia pozostałości klasztornych dla mającej powstać szkoły rolniczej.

W latach 1973–1981 przedsiębiorstwo Miastoprojekt-2 z Łodzi podjęło się odbudowy części pomieszczeń klasztornych, przeznaczając na ten cel środki finansowe i organizując zakrojone na szeroką skalę prace społeczne. Dzieło udało się nad podziw. W zrekonstruowanej części mieści obecnie cztero-

BOHDAN OLSZEWSKI

Historia długiego trwania – Sulejów

Jak Bełchatów od założyciela Bełchata, a Tuszyń od nazwiska Tusz się wywodzi, tak wzięła swoje imię położona nad Pilicą osada od włodarza Suleja. Rozmaicie przeinaczali je cudzoziemscy skrybowie, pisząc *Sulugew*, *Suleow* lub nawet *Silio*. W rzeczywistości osada nazywała się Sulejowem.

Gdy tutejszy komes, Rusław herbu Abdank, umierając bezpotomnie, „uczynił Chrystusa dóbr swych dziedzicem”, to znaczy zapisał swoje włości cystersom, książę Kazimierz Sprawiedliwy, nadał przybyłym zakonnikom na dobry początek rozliczne przywileje i „tego ich ubogacił”. Działo się to w 1176 r. Rychło klasztor zaczął obrastać w fortunę, a jego



Opactwo w Sulejowie

fol. Bohdan Olszewski

gwiazdkowy hotel „Podklasztorze” na 106 miejsc noclegowych, basen pływacki, restauracja z dobrą kuchnią, biblioteka i muzeum, w którym zgromadzone są materiały związane z przeszłością klasztoru.

Opactwo cysterskie należy do lepiej zachowanych założeń obronnych tego typu w Europie – na ziemiach polskich nie znajduje sobie równego ani rozmiarami, ani sztuką budowlaną. Do dzisiaj przetrwały – Arsenal z Basztą Opacką, Baszty Krakowska, Muzyczna i Rycerska z pozostałościami młyna oraz Baszta Mauretańska z przylegającymi zabudowaniami gospodarczymi.

Nazwa Baszty Muzycznej związana jest z wygrywanymi z jej szczytu hejnałami, czyli pobudkami dla zakonnej społeczności. Granie hejnałów było w Polsce rozpowszechnione i te same co w kościołach pieśni służyły za pobudkę poranną w chorągwiach polskich. Jak pisze cudzoziemiec Caetani „pełna prostoty muzyka, przypominająca kolędy czy pastorałki odzywała się z brzaskiem zorzy ze wszystkich wież krakowskich, niosąc słodką muzykę fletów i innych instrumentów, w ten sposób witając jutrzeńkę”.

Sercem opactwa sulejowskiego jest wzniesiony w latach 1182–1232 kościół pod wezwaniem św. Tomasza. Świątynia zbudowana została na kształt łań-



Kanonnia w Sulejowie

fol. Bohdan Olszewski

skiego krzyża, przedstawia romańską trójnawową bazylikę z transeptem. Patron kościoła Tomasz Becket, arcybiskup Canterbury i kanclerz Anglii, wszedł w zatarg z królem i został, najprawdopodobniej przy milczącej zgodzie monarchy przez dworzan królewskich zamordowany. W historii sporu Tomasza Becketa z Henrykiem II jest wiele podobieństw do dramatu, który sto lat wcześniej rozegrał się we wnętrzu katedry wawelskiej, w wyniku którego biskup krakowski, Stanisław Szczepanowski stracił życie, król Bolesław Śmiały koronę, a państwo polskie na ponad dwieście lat króla.

Wzniesiony przez cystersów kościół w Sulejowie jest przykładem mistrzostwa budowlanego ówczesnych mnichów. Wprowadzili oni do Polski system konstrukcyjny pozwalający na zasklepienie całego budynku techniką wcześniej miejscowym budowniczym nie znaną. Ciemne, słabo oświetlone wąskimi oknami wnętrza kościoła tonęło w półmroku, którego nie był w stanie rozproszyć skąpy blask świec – według reguły naw nie mogło oświetlać więcej niż pięć lamp: do mszy zapalano tylko jedną świecę.

Kościół cysterskie pozbawione były wież, a prezbiterium zamykano nie półokrągłą, lecz prostą absydą. Niedopuszczalne było zdobienie wnętrza dekora-

cjami czy bogatymi witrażami – posadzki układano z kamiennych płyt. Tak właśnie przed wiekami wyglądał kościół w Sulejowie. Jego prawdziwą ozdobą była śmiałość rozwiązań konstrukcyjnych – zastosowane sklepienia krzyżowe należały do najpierwszych na ziemiach polskich. Dwie okrągłe rozety w postaci ośmiopłatkowych róż, umieszczone nad portalem i w prezbiterium nawiązują do przyszłego gotyku. Sam portal, sklepiony półokrągłym łukiem ma oprawę z trzech, zagłębiających się stopniowo w mur kolumn. Na filarach nawy głównej ustawiono półkolumny z głowicami zdobionymi romańską plecionką.

W przylegającym do kościoła kapitularni zachowało się krzyżowo-żebrowe sklepienie, spoczywające na jednej tylko kolumnie. Puste otwory, prowadzące z kapitularni na krużganek zakończone są trójliściami o łukach podkowiastych, wzorowanych na mauretańskich przykładach. Przystawali tam braciszkanie i przysłuchiwali się obradom starszyny klasztornej. W krużganku krzyżowe sklepienia wspierają konsole, na których umieszczono herby dobrodziejów opactwa: Dębno kardynała Oleśnickiego, Lis, czyli Mzura, oraz Szreniawa arcybiskupów gnieźnieńskich Pełki i Jana. Na jednej z konsol przedstawiono twarz ludzką – maski takie spotykano na północnych ścianach średniowiecznych kościołów, które uważano za podatne na działanie złych duchów.

Z dziesięciu wyrzeźbionych w drewnie lwów, wykonanych z dębu i jaśniejszej lipiny, zachowało się sześć. Każdy z nich jest inny – paszcze rozwarte do ryku, sierść długa, jedwabista, dźwigają na grzbiętach podparcia w kształcie siodła. Przeznaczenie tych fantazyjnych stworów nie jest jasne – być może stanowiły rodzaj zydli lub służyły jako podstawy katafalku w czasie żałobnych nabożeństw.

Wielki ołtarz z 1788 r. jest dziełem Jakuba Millmana – cztery ołtarze boczne, ambona i dębowe stalle pochodzą z fundacji Starskiego, dobrodzieja kościoła. Jego pamięci poświęcona była znajdująca się w Baszcie Mauretańskiej tablica z 1742 r. opatrzona herbem Abdank i inicjałami fundatora. Pod marmurową płytą znajduje się wejście do podziemnych grobowców. Spoczywają tam sulejowscy opaci, wśród nich Stanisław Zarembo, biskup kijowski oraz Otto Schenking. Zarembo zmarł w 1653 r., dożywszy sędziwego wieku 92 lat. W młodości miał się żołnierskiego rzemiosła. Wystawił własnym sumptem chorągiew jazdy, stanął na jej czele przeciw Turkom pod Chocimem i w Prusach przeciw szwedzkim rajtarom króla Gustawa. Uprzykrzywszy sobie wojaczkę, obłąkł szaty duchowne, poświęcając się walce ze schizmą. Otrzymał infułę biskupa kijowskiego nie cieszył się długo – bunty kozackie i pożoga na wschodnich krasach Rzeczypospolitej uczyniły zeń tułacza. Życia dokonał jako przełożony sulejowskiego

konwentu. Prowadzone w krypcie prace doprowadziły do odnalezienia jego zwłok: „mężczyzna niewielkiego wzrostu, brunet, o twarzy żółtej, pochowany został w fioletowym płaszczu bez insygniów”. W grobowcu leżą także: dobroczyńca klasztoru, Starski, oraz zakonnik w birecie na głowie, w szatach biskupich. Jest to prawdopodobnie Otto Schenking jeden z najznamienitszych sulejowskich opatów. Był także wygnańcem – przez wiele lat zasiadał na tronie biskupim w Rydze jako zwierzchnik diecezji inflanckiej. Uchodził za człowieka światłego, rozmiłowanego w naukach, reprezentującego polską rację stanu. Gdy senat ryski, optujący za królem szwedzkim, zakazał mieszczanom wynajmować pokoje, polskim studentom, Schenking kupił duży dom i przeznaczył na stancję dla pięciu studentów z Korony. Kiedy Inflanty zostały przez Szwedów zagarnięte, biskup musiał szukać schronienia w Polsce. Schenking zmarł w 1637 r. Jego dziełem była budowa okazałego pałacu opackiego, dziś już nie istniejącego, położonego wśród ogrodów ciągnących się w stronę Pilicy. Schenkingowi zawdzięcza opactwo utrwalenie swojej historii, gdyż zlecił skrybom, aby dokonali odpisów z wszystkich akt związanych z historią klasztoru, poczynając od XII w. Zbiór tych odpisów nosi nazwę *Kopiarza sulejowskiego*.

Wydana w latach międzywojennych *Wielka ilustrowana encyklopedia powszechna* Wydawnictwa Gutenberg tak opisuje sulejowskie opactwo: „[...] Istniał tu kiedyś klasztor cystersów, którego ruiny sterczą do dzisiaj”. Dziś wiele się tu zmieniło. Ruiny znikły, do Sulejowa w 1986 r. zawitali dawni gospodarze. Z klasztoru w Wąchocku, jak i przed blisko siedmiuset laty, przybyli znowu cystersi i rozpoczęli odbudowę jednego z najstarszych pomników polskiej historii, tutejszego kościoła. Świątynię od lat spowija pajęczyna rusztowań – głębokie spęknięcia ścian utrudniają odbudowę, powoli jednak prace mają się ku końcowi, ukazują piękno dzieł dawnych mistrzów.

Atlas zabytków architektury w Polsce stawia przy opactwie cysterskim w Sulejowie dwie gwiazdki. Tyle samo, ile katedra wawelska i kościół Mariacki w Krakowie.

W tekście wykorzystano prace: J. Wiśniewskiego, *Dekanat Opoczyński*, Radom 1913; Michała Balińskiego i Tymoteusza Lipińskiego, *Starożytna Polska pod względem historycznym, geograficznym i statystycznym opisana*, Warszawa 1844; Jana Januszkiewicza, *Sulejów i okolice*, Łódź 1971; Michała Rawita-Witanowskiego, *Przewodnik po dawnym opactwie w Sulejowie*, Piotrków 1910; Glogera, *Księga rzeczy polskich*, Kraków 1896; Aleksandra Brucknera *Encyklopedia staropolska*, Warszawa 1937; Przemysława Trzeciaka, *1000 tajemnic architektury*, Warszawa 1962; Zygmunta Świechowskiego, *Opactwo sulejowskie – monografia architektoniczna*, Poznań 1954.

Pałac biskupi w Ciążeniu

Fundator rezydencji w Ciążeniu – biskup poznański, Teodor Kazimierz Czartoryski (1704–1768), miał usposobienie pogodne, melancholią się brzydził, a na swym dworze rad widział ludzi, których zajęciem było rozweselanie gospodarza i dotrzymywanie towarzystwa przy stole. Gdy była ku temu stosowna chwila, chętnie siadał do klawesynu, a jego ulubionym instrumentem stały się skrzypce altowe. Opowiadają, że na sesji Sejmu koronacyjnego zdrzemnął się nieco, a kiedy mówca podniósł głos, Czartoryski obudzony zerwał się, obalając oratora, czym cały efekt przemówienia wniwecz obrócił.

Wieś Ciążeń leży na prawym brzegu Warty, przy drodze wiodącej z Pызdr do Słupcy. Pierwsza wzmianka – Censim – pochodzi z 1250 r. Klucz ciężński stanowił przez stulecia własność biskupów poznańskich i dopiero w 1818 r. rozporządzeniem władz carskich przeszedł w ręce prywatne. O Ciążeniu jako o obronnej siedzibie wspominają kroniki już w XIII w. Spalony w 1331 r. przez oddziały krzyżackie, rychło

został odbudowany w postaci dworu otoczonego ogrodem i winnicami. W latach 1378–1382 Mikołaj z Kórnika przeniósł biskupią rezydencję na obecne miejsce. Zmarły w Ciążeniu biskup Mikołaj znany jest jako ten, który miasto Słupcę murami otoczył i rozpoczął gruntową przebudowę katedry poznańskiej.

W latach 1508–1510 przebywał na dworze w Ciążeniu młody Andrzej Krzycki, którego uszczypliwości i ostrego języka obawiano się jak ognia. Był typowym poetą dworskim – jego utwory stanowią wyborną kronikę życia towarzyskiego otoczenia Zygmunta Starego. Powiadają, że nie tylko lekko machał piórem, ale bez trudu przychodziło mu również układanie i wygłaszanie mów na szczególne uroczystości. Krzycki zwalczał wpływy mieszczaństwa niemieckiego w polskich miastach. Kiedy obrany został arcybiskupem gnieźnieńskim, polecił, aby przenieść kazania w języku niemieckim z kościoła Mariackiego do znacznie mniejszego – pod wezwaniem św. Barbary.



Pałac biskupi w Ciążeniu

fot. Bohdan Olszewski



Kościół w Ciążeniu

fot. Bohdan Olszewski

Niespokojne czasy i przewalające się wojny sprawiły, że rezydencja biskupia powoli podupadała i w XVII w. mówiono o niej jako o ruinie. Do odnowy przyczynił się wspomniany biskup Teodor Czartoryski. Na jego zlecenie architekt włoski, prawdopodobnie Józef Sacco, zbudował na miejscu dawnego dworu rokokowy pałac. Sacco, podobnie jak wielu przybyłych do naszego kraju Włochów, szybko się spolonizował. Karierę zaczął od porucznika garnizonu w Grodnie, i niebawem awansował do stopnia kapitana kawalerii wojska litewskiego. Znudziwszy sobie wojaczkę, zadebiutował jako architekt J. K. Mości w Grodnie, pozostawiając wiele udanych dzieł, w tym gruntową odbudowę pałacu królewskiego.

Zaczetą przez Czartoryskiego budowę pałacu ukończył w latach 1794–1806 arcybiskup gnieźnieński, Ignacy Raczyński. Był on autorem orędzia popierającego tworzenie u boku cesarza Napoleona polskich sił zbrojnych. Napięcia narodowe spowodowały, że dobrowolnie zrzekł się godności arcybiskupa. Uczynił to w Ciążeniu, w liście pasterskim skierowanym do wiernych, wyjaśniając okoliczności rezygnacji.

Zabrany biskupom poznańskim pałac władze carskie sprzedały pułkownikowi wojska polskiego Wacławowi Gutakowskiemu. Niepowszednia to postać – od 16 roku życia w gwardii honorowej Napoleona, porucz-

nik szwoleżerów, dwukrotnie za męstwo odznaczony *Virtuti Militari*, ciężko ranny w kampanii 1813 r. Po abdykacji Napoleona zmienił orientację, dobro Polski upatrując w ścisłej współpracy z Rosją. Dał temu wyraz osobistym przykładem. Poślubiwszy siostrę Księżnej Łowickiej, stał się szwagrem wielkiego księcia Konstantego, którego serdecznie nie znosił. Konstancy uczucia niechęci odwzajemniał, zarzucając Polakowi rozrzutność i skłonność do hulawczego trybu życia – na koniec zmusił go do podania się do dymisji. Urażony do żywego Gutowski przeniósł się do swych dóbr w Ciążeniu, nie dając się przebłagać do powrotu ani przyznaniem tytułem hrabiowskim, ani godnością koniuszego carskiego. Po śmierci żony zabrał ulubioną kolekcję obrazów i przeniósł się do Turwi, do domu swego drugiego szwagra, Dezyderego Chłapowskiego. Zmarł bezpotomnie w 1882 r. w wieku 92 lat. Z tablic pamiątkowych umieszczonych w tutejszym kościele wynika, że majątek wraz z pałacem przeszedł w ręce Józefa Gólcza, a potem jego córki Weroniki z Lubrańca Dąbskiej (Dąbskiej?), gospodarzącej w Ciążeniu przez ponad pół wieku. Dobra pozostawały własnością prywatną do 1939 r.

W 1947 r. w pałacu mieściła się szkoła. Z roku na rok pogarszała się kondycja zabytkowej budowli. Zdję-

cie z 1967 r. zamieszczone w *Atlasie zabytków architektury* ukazuje budynek zaniedbany, z opadającym tynkiem, częściowo pozbawiony szyb. Ratunek przyszedł ze strony Uniwersytetu Poznańskiego, który w 1969 r. pałac przejął, wyremontował i ulokował filię Biblioteki Uniwersyteckiej – znalazły w niej miejsce dzieła poświęcone etyce i historii wolnomularstwa, a także XVII-wieczne foliały należące do różokrzyżowców, ongiś tajnego stowarzyszenia, którego celem miało być polepszenie doli ludzkości. W 1993 r. Agencja Własności Rolnej przekazała Uniwersytetowi zabudowania przypałacowe oraz park – w przyszłości budynki mają zostać przebudowane na pomieszczenia hotelowe.

Piękny rokokowy pałac usytuowany jest na wysokim brzegu, schodzącym tarasami w dolinę Warty. Trójkondygnacyjny, jedenastoosiowy, z dachem mansardowym. Na klasycznej elewacji znajdują się dekoracje przedstawiające motywy uzbrojenia oraz insygnia władzy biskupiej. Obydwa frontony ozdobione są stiukowymi kompozycjami figuralnymi – w salonach na piętrze zachowały się rokokowe zdobienia na plafonach. W części zachodniej galeria łączy pałac z restaurowanym obecnie kwadratowym pawilonem, gdzie obejrzeć można stare sklepienia piwnic i osmolone nisze dawnych kominków. Kiedyś rozległy ogród towarzyszył pałacowi, opadał schodami w stronę rzeki. W jego zachodniej części znajduje się stara aleja lipowa, biegnąca wzdłuż ogrodzenia.

Niedaleko pałacu wznosi się, wybudowany w 1536 r. przez arcybiskupa gnieźnieńskiego Jana Latańskiego, kościół św. Jana Chrzciciela. Arcybiskup Latański słynął jako znakomity gospodarz – mówią o tym zachowane kroniki z czasów, kiedy sprawował urząd tenariusza w Pabianicach. Wsie obsadzał ludźmi, wznosił mosty i groble, własnoręcznie miał się młotka albo topora. Kiedy porządkowano gospodarstwo rybne w Łaskowicach, należące do pabianickiej tenuty, stawał wraz z innymi do pracy.

Kościół został przebudowany w barokowym stylu w 1760 r. Obok wejścia do zakrystii utrzymał się

JANUSZ KOZŁOWSKI

„Zaprzedał duszę Łemkom”

Rozmowa z łodzianinem *TADEUSZEM KIELBASIŃSKIM* – działaczem PTTK i Towarzystwa Karpackiego, założycielem oraz właścicielem Muzeum Łemkowskiego, autorem bibliografii Nikifora.

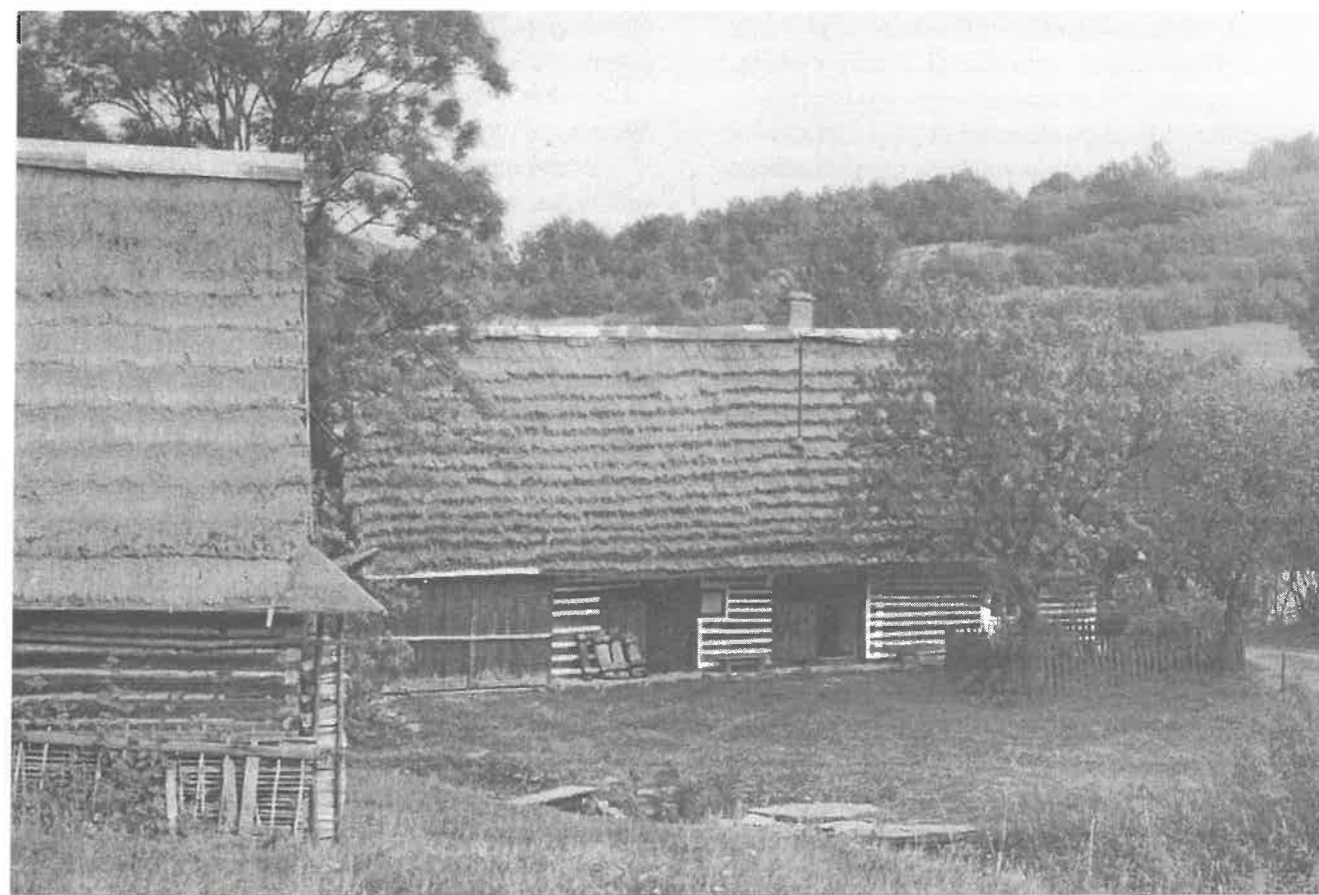
kawał muru gotyckiego z dawnej świątyni. We wnętrzu zachowane są ołtarze rokokowe z drugiej połowy XVIII w. oraz obraz Adoracji Matki Boskiej Szkaplerznej z 1650 r. – na pierwszym planie umieszczono wizerunek króla Władysława IV.

W prezbiterium ufundowany przez Andrzeja Opalińskiego renesansowy tron biskupi z wyobrażeniem herbu Łozia. Donator wcześniej zaczął się wspinać po szczeblach kariery kościelnej – jako czternastoletni chłopiec, nie bez starania rodziny, otrzymał bogato uposażone probostwo płockie, a po skończeniu lat osiemnastu – godność szambelana papieża Klemensa XVIII. W wieku 31 lat Opaliński został biskupem poznańskim. W tym czasie rodzina Opalińskich weszła w konflikt ze starostą Stanisławem „Diabłem” Stadnickim. Spiesząc z pomocą bratu, zapożyczył się Opaliński, gdzie się dało, nawet u sług swoich. Zubożały i trapiiony długami, opuścił kraj, udał się do Augsburga, gdzie jak mówił, tańsze znalazł utrzymanie. Po śmierci warchoła Stadnickiego, Opaliński powrócił do kraju, gdzie zasłynął jako przeciwnik innowierców. Za jego czasów ostatecznemu zburzeniu uległy w Poznaniu zbory luterański i braci czeskich. Opaliński zmarł w Ciężeniu w 1623 r.

Na plebanii w Ciężeniu znajduje się jeden z najstarszych zbiorów ksiąg metrykalnych, sięgających XVII w. – jedyna przerwa w zapisach dotyczy lat 1939–1945. Budynek plebanii pochodzi z XVIII stulecia – mury z mansardowym dachem, zachował w piwnicach dawne kolebkowe sklepienia. Strych podtrzymują mocarne, drewniane tramy, wyciosane z jednego pnia. Na plebani panuje wojskowy porządek – podobny ład widać w ogrodzie, opadającym w stronę płynącej tuż za ogrodzeniem Warty. Utrzymaniem gospodarstwa zajmuje się osobiście miejscowy proboszcz. Zajmuje mu to niemało czasu, ale jak twierdzi w ten sposób szybko regeneruje siły. Pomaga mu w tym specyficzny, bardzo zdrowy klimat tutejszej okolicy. Wiedzieli biskupi poznańscy co czynili, kiedy założyli tutaj swoją rezydencję, a następnie uparcie ją ze zniszczeń podnosili.

Jak doszło do zetknięcia się Pana z Bieszczadami i Łemkowszczyzną?

Od wczesnej młodości, mnie, typowego mieszczucha, pochodzącego z Polski centralnej pociągały góry, urzekały pięknem przyrody, malowniczością.



Chałupa z syponicem

fol. Tadeusz Kielbasiński

Marzyłem o czynnym uprawianiu turystyki górskiej. Zapisalem się do PTTK. Polubiłem wędrówki z plecakiem i namiotem.

W 1955 r. wziąłem udział w pierwszej łódzkiej wyprawie w Bieszczady, zorganizowanej przez Komisję Turystyki Górskiej przy Oddziale Wojewódzkim PTTK w Łodzi. Nasza grupa turystyczna liczyła 13 osób. Przemierzyłem wówczas trasę od Stróż pod Grybowem prawie aż do źródeł Sanu.

Co z tej młodzieńczej wędrówki najbardziej pozostało w Pana pamięci?

Spalone i opuszczone wsie łemkowskie, popadające w ruinę piękne drewniane cerkiewki, wtopione w górski krajobraz. Osmolone kikuty przydrożnych drzew. Potrzaskane, bardzo charakterystyczne, przydrożne grekokatolickie krzyże. Pamiętam, że napotykalismy różne akcesoria wojenne, ślady toczonych tutaj walk.

Temu księżycowemu bieszczadzkiemu krajobrazowi grozy dodawało wycie wilków. Udzielająca się nam atmosfera spalonej, wymarłej ziemi nie była w stanie przyćmić piękna bieszczadzkiej przyrody.

Czy utrwaliły się również jakieś szczególne zdarzenia z tamtych czasów?

Największe wrażenie wywarła na mnie napotkana w jednej z wiosek, ukrywająca się w ziemiance starsza kobieta. Kiedy z niej wyszła, błagalnymi gestami prosiła o jedzenie. Miała rozwiane, osmolone, siwe włosy i przerażający wyraz twarzy. Okazało się, że w ziemiance tej przebywała po powrocie z wygnania w ramach Akcji „Wisła”. Chciała pozostać w rodzinnej wsi. Nie wiedziała jak potoczyły się losy przesiedlonej, najbliższej rodziny. Widoku tej zrozpaczonej starszej kobiety nie zapomnę nigdy. To była dla mnie gorzka, a zarazem wielce pouczająca, poglądowna lekcja najnowszej historii. Przekonałem się naocznie, jak zawirowania naszej współczesności mogą złowieszco wpływać na ludzkie losy.

Zapamiętałem też inne, optymistyczne już zdarzenie. W Komańczy natrafiliśmy na piękną, starą, zabytkową chałupę łemkowską. Bardzo się uradowałem, kiedy po kilkunastu latach, prowadząc grupę wycieczkową, rozpoznałem ją odrestaurowaną w skansenie Muzeum Budownictwa Lądowego w Sanoku, dokąd została przeniesiona.

Ukończył Pan studia na Wydziale Elektrycznym Politechniki Łódzkiej i założył rodzinę, następnie podjął Pan pracę zawodową. A co z ukochanymi górami – Bieszczadami?

Mimo rozlicznych obowiązków gór się nie wyrzekłem. Uzyskałem uprawnienia przewodnika. Moja przygoda z Bieszczadami dopiero się rozpoczynała. Odtąd każdą wolną chwilę, wszystkie urlopy wykorzystywałem na wypad w góry. Wzdłuż i wszerz przemierzyłem Łemkowszczyznę. Zafascynowali mnie wtedy bez reszty Łemkowie, z których historią brutalnie przerwano w 1947 r. stykałem się na każdym kroku. W wędrowniach po szlakach wymarłej i wyludnionej Łemkowszczyzny zacząłem poszukiwać ocalałych śladów bogatej i różnorodnej, specyficznej kultury materialnej wytworzonej przez ten dzielny i pracowity, rolniczy lud górski. Zacząłem zbierać pamiątki po Łemkach, o które w tych latach nie było łatwo.

W okresie mojej młodości, a więc w czasach stalinowskich, jedyną ogólnodostępną i zalecaną lekturą była kontrowersyjna książka Jana Gerharda *Łuny w Bieszczadach*. Konfrontowałem ją z dobrze poznaną rzeczywistością, własnymi doświadczeniami. Na tej lekturze nie poprzestałem. Jakimś cudem udało mi się dotrzeć w bibliotekach do przedwojennych



Dziewczyna z kołowrotkiem

fot. Tadeusz Kielbasiński

wydawnictw o Łemkach i Łemkowszczyźnie: opracowań prof. Romana Reinfussa, wspomnień nauczyciela Stanisława Udzieli, książki Krystyny Pierackiej *Na szlakach Łemkowszczyzny* i innych publikacji.

Warto może przypomnieć w tym kontekście, że w 1973 r. wstrzymane zostało rozpowszechnianie wydanej już, firmowanej przez Wojskowy Instytut Historyczny książki Antoniego B. Szcześniaka i Wiesława Z. Szoty, *Droga donikąd* o działalności Organizacji Ukraińskich Nacjonalistów i jej likwidacji w Polsce. Następnego roku wycofana została ze sprzedaży i poszła na przemiał część mikroskopijnego, 880 egzemplarzy liczącego nakładu, socjologicznego opracowania Andrzeja Kwileckiego *Łemkowie. Zagadnienie migracji i asymilacji*, opublikowanego w PWN, nie ujrzały też światła dziennego tomiki poetów łemkowskich.

Mówi się, że zaprzedał Pan duszę olchowickim Łemkom. Jak Pan trafił do Olchowca? Dzięki Pana różnorodnym inicjatywom realizowanym pod patronatem Towarzystwa Karpackiego Olchowiec stał się znany na Łemkowszczyźnie i poza nią.

Po raz pierwszy trafiłem do Olchowca, położonego trochę na uboczu uczęszczanych szlaków turystycznych, w pobliżu Dukli i Przełęcz Dukielskiej, zupełnie przypadkowo latem 1972 r. Wędrowałem granicznym pasmem gór. Dawała się mocno we znaki spiekota. Zszedłem do wioski, żeby ugasić pragnienie. W pierwszej napotkanej zagrodzie gospodyni dała mi szklanek wody źródlanej z sokiem malinowym. Trudno sobie wyobrazić, co to była za woda i jak smakowały tutejsze maliny. Mile zaskoczony gościnnością i otwartością gospodyni, w tych latach Łemkowie ze zrozumiałych względów raczej nie darzyli sympatią Polaków, coraz częściej odwiedzałem Olchowiec i znane mi gospodarstwo. Poznałem tutejszych Łemków. Początkowo odnosili się do mnie nieufnie. Kupiłem w 1980 r. zrujnowaną chatę łemkowską („Chyżę”) z początków XX wieku. Jej słomiana strzechy – co uznać można za ewenement – przetrwała aż 60 lat! Dużą satysfakcję sprawiały mi prace przy jej odrestaurowaniu, które wykonywałem własnymi siłami. Bardzo się ucieszyłem, że uznana została w 1983 r. za obiekt zabytkowy. Urządziłem w niej niewielkie Muzeum Łemkowskie. Okoliczni Łemkowie, kiedy przekonali się do mnie, sami zaczęli znosić różne zabytkowe przedmioty.

Czym się Pan kierował, zakładając w Olchowcu prywatne Muzeum Łemkowskie?

Myślałem o turystach wędrujących z plecakiem, chcących poznać zwyczaje Łemków i historię ziem przez nich zamieszkałych. Pragnąłem również młodemu pokoleniu miejscowych Łemków przybliżyć, jak dawniej żyli ich ojcowie i dziadowie. Także przyby-

wający w te strony coraz częściej dawni mieszkańcy Olchowca, rozproszeni po całej Europie i świecie, znajdują w Muzeum część krainy ich młodości.

Czytelników zainteresuje z pewnością, co można zobaczyć w Pana Muzeum?

Udało mi się skompletować 10 łemkowskich autentycznych strojów ludowych, wykonanych przez wiejskich rękodzielniczek. Znajdują się liczne sprzęty gospodarstwa domowego, dzieła twórczości artystycznej oraz przedmiotów kultury religijnej. Są też dawne stroje weselne, między innymi wianek panny młodej. Zbiory uzupełniają okazy broni z I i II wojny światowej.

Ozdobą kolekcji jest liczący około 2000 pozycji zbiór książek (wśród nich wiele „białych kruków”), artykułów, reprodukcji malarstwa cerkiewnego i świeckiego, nagrań pieśni łemkowskich, filmów i slajdów.

Pomówmy o inicjatywach olchowickich. Jak zrodził się pomysł powrotu do tradycji, organizowania, przy współpracy Towarzystwa Karpackiego kermeszy – czyli odpustowych świąt parafialnych?

Po 1989 r. w związku z przemianami politycznymi w Polsce, nastąpiło wyraźne ożywienie życia kulturalnego i religijnego na Łemkowszczyźnie. Regularnie odbywają się Łemkowskie Watry – doroczne festiwale kultury łemkowskiej, na które zjeżdżają teraz Łemkowie z całego świata. Zaczęły pojawiać się łemkowskie i dwujęzyczne polsko-łemkowskie tomiki poetyckie, m.in.: Petra Murianki, Władysława Grabana, Pawła Stefanowskiego. Duże sukcesy artystyczne odnoszą w kraju i za granicą zespoły „Łemkowna” i „Kiczera”. Te zmiany nie ominęły również niewielkiego Olchowca. Najpierw trzeba było przezwyciężyć niemałe trudności natury psychologicznej, wiążące się, z jednej strony, z nieufnością oraz z drugiej – przemianami cywilizacyjnymi na wsi łemkowskiej, a także przeszkody organizacyjne i finansowe. Młodzież początkowo z dużą rezerwą odnosiła się do przywdziania tradycyjnych strojów łemkowskich na uroczyste okazje, między innymi w czasie procesji towarzyszącej kermeszowi.

Odpusty olchowickie odbywają się 22 maja, w dniu przypadającego święta patrona tutejszej cerkwi św. Mikołaja. Pierwszy kermesz odbył się w 1991 r. Stały się one z czasem prawdziwym, wielkim, barwnym świętem olchowickiej społeczności. Mają bogatą oprawę artystyczną, towarzyszą im występy znanych zespołów folklorystycznych z kraju i zagranicy, wystawy i prelekcje poświęcone dawnym i najnowszym dziejom Łemkowszczyzny, historii Olchowca. Na zakończenie odbywa się wspólna zabawa. Na kermeszach panuje duch ekumenizmu, zapraszani są księża rzymskokatolicki.

Dzięki staraniom Towarzystwa Karpackiego ukazały się dwa numery olchowickiej jednodniówki

„Głos spod Horbu”, zawierające wiele informacji sprzed- i powojennej historii Olchowca oraz z jego codziennego życia. Drugi numer zredagowany został w wersji dwujęzycznej: w języku polskim i dialekcie łemkowskim.

Jest Pan znanym działaczem Towarzystwa Karpackiego, znawcą Łemkowszczyzny, publikuje artykuły w „Magurach” – przeglądzie krajoznawczym poświęconym Beskidowi Niskiemu, uniikatowym, wysokim poziomie redagowanym „Almachu Karpackim” PŁAJ, zasiada w jego Wielkiej Radzie obok takich wybitnych autorytetów jak prof. Roman Reinfuss, dr Antoni Kroh, dr Jerzy Czajkowski. Zaskoczył Pan jednak wszystkich, sprawił ogromną niespodziankę w ubiegłym roku opublikowaną nowoczesną bibliografią Nikifora, zawierającą 855 pozycji, w tym utwory filmowe, muzyczne, audycje telewizyjne. Jak długo Pan nad nią pracował? W jakich okolicznościach się ona narodziła?

Pracowałem nad nią bez mała trzydzieści lat. Od 1970 r. zacząłem zbierać materiały bibliograficzne dotyczące Łemków i Łemkowszczyzny. W zapisach bibliograficznych, rzecz jasna, uwzględniałem również Nikifora, pochodzącego z łemkowskiej Krynicy Wsi, którego matka – jak wiadomo – była Rusinką. Musiałem początkowo jako samouk, w dodatku nie związany z humanistyką, poznać i opanować tajemnice warsztatu bibliograficznego. Nauczyłem się również dialektu łemkowskiego.

Moim pierwszym opracowaniem o charakterze bibliograficznym była wydana w 1984 r. przez Studenckie Koło Przewodników Beskidzkich w Warszawie, praca *Łemkowie i Łemkowszczyzna. Materiały bibliograficzne*, uwzględniająca 1180 pozycji, jakie się do tego czasu ukazały.

Do opublikowania bibliografii Nikifora zachęcał mnie bardzo, zaprzyjaźniony prezes Towarzystwa Karpackiego, Andrzej Wielocha. W jego zamyśle miała ona stać się jednym z ważnych akcentów uczczenia przez Towarzystwo, w 1996 r. przypadającej 100. rocznicy urodzin Nikifora, wybitnego krynickiego malarza. Ten argument przemówił do mnie i zdopingował do pracy. Zarwałem wiele nocy przy weryfikacji materiału. Społeczna praca wielu ludzi (ja również rzekłem się honorarium autorskiego) złożyła się w efekcie na to, że ta publikacja, powstała pod auspicjami Towarzystwa Karpackiego, gotowa była na rocznicowe uroczystości.

Czy mógłby Pan zdradzić, nad czym obecnie pracuje?

Wzrastające zainteresowanie w ostatnich latach Łemkowszczyzną – powstają na ten temat opracowania naukowe, prace magisterskie i doktorskie, ukazują się

liczne artykuły prasowe, emitowane są programy radiowe i telewizyjne – zainspirowało mnie do podjęcia prac nad uaktualnioną bibliografią Łemków. Chciałbym ją doprowadzić do chwili obecnej. Byłaby ona pomocna, wielce przydatna dla wszystkich piszących o Łemkowszczyźnie. Przejście na emeryturę ułatwia mi realizację tego zamierzenia. Prace mam już poważnie zaawansowane.

Zrobił Pan dla Łemkowszczyzny więcej niż nikt – jeden z rodowitych Łemków. Jakie jest dla Pana przesłanie?

Chcę pokazać, że Polacy potrafią nie tylko niszczyć, co zdarzało się niestety często po wojnie, ale

CELINA JAWORSKA-MAĆKOWIAK

Propozycje na spacer z cyklu *Poznaj zieloną Łódź*

SPACER I

TRASA: Stoki – ul. Giewont – ul. Jędrówizna – ul. Pomorska – Mileszki – Nowosolna (ok. 8 km)

Do miejsca startu na trasę dojeżdżamy tramwajem linii nr 12 lub 17 do krańcówki na Stokach. Wyśiadamy przy Parku im. gen. Mariusza Zaruskiego (dawniej im. J. Krasickiego).

Park zajmuje powierzchnię 6 ha. Został założony w 1954 r. wg projektu K. Chrabelskiego na wyrównanych i zazielenionych dołach po wydobywanym tam żwirze. Zastosowano tu jednogatunkowe nasadzenie drzew i krzewów, wchodzących w skład skupin w celu uzyskania pożądanych efektów plastycznych. Doły pod drzewa i krzewy zaprawiono szlamem, pozyskanym z oczyszczania Stawów Stefańskiego.

Drzewostan parku stanowią: modrzew europejski, brzoza brodawkowata, dąb szypułkowy, robinia akacjowa, lipa drobnolistna i srebrzysta, jesion amerykański i klon srebrzysty. Wśród krzewów znajdują się następujące gatunki: rokitnik, bez czarny, forsycja, czeremcha, karagan, tamaryszek, oliwnik wąskolistny i in. Park ma odrębny od innych parków krajobraz z uwagi na duże zróżnicowanie wysokościowe dochodzące do 18 m.

Po spacerze przez park (a warto przejść się jego krętymi alejkami) udajemy się w górę, w kierunku budynku szkolnego. Mając szkołę z lewej strony, idziemy skrajem parku do miejsca, od którego skośnie w lewo odchodzi wyłożona płytami chodnikowymi ścieżka, która doprowadzi nas do nowych zabudowań przy zbiegu ulic: Jana Dębowskiego i Jędrówizna. Skracamy w lewo i ul. Jędrówizna idziemy aż do ul. Juhasowej, która wyprowadza na ul. Pomorską.

Idąc w lewo ul. Pomorską, mamy z prawej rozległą równinę, zwieńczoną w oddali ścianami wieżowców osiedla Widzew-Wschód. Po pewnym czasie

również chronić dziedzictwo kulturowe mniejszości narodowych.

Chciałbym się jeszcze dowiedzieć, czy po przejściu na emeryturę zaprzestał Pan górskich wędrówek?

Górskie wędrówki pociągają mnie nadal, tak jak dawniej. Właśnie wróciłem z Czarnohory. Interesuję się również od dawna Huculszczyzną, którą jestem zauroczony. Cieszę się, raduję bardzo, że tereny te stały się obecnie dostępne dla polskich turystów.

Dziękuję za rozmowę.

(mimo uciążliwości ruchu na ul. Pomorskiej!) dojdziemy do drewnianego zabytkowego kościółka w dawnej wsi Mileszki, włączonej do Łodzi w 1988 r.

Mileszki – wieś w typie tzw. owalnicy, której centrum stanowił plac z sadzawką (zachowaną do dziś), otoczony dwoma łukami zabudowań – była własnością szlacheckiej rodziny Romiszewskich (herbu „Jelita”), następnie Czajków i Stetkiewiczów. W początkach XIX w. połowę ludności wsi stanowili koloniści niemieccy.

Etimologię nazwy wsi wyjaśnia legenda o kobiecie-żebrawce, która w pobliskim Wiskitnie nie otrzymała żadnego wsparcia i musiała przejść kolejną **milę** (!), by we wsi nad stawem doznać pomocy i być **mile** (!) przyjętą. Tą kobietą miała być Matka Boska, więc we wsi postawiono kapliczkę, a potem wybudowano kościół. Mieszkańcy Wiskitna aż do 1984 r. nie mieli własnego i chodzili do kościoła w Mileszkach.

Najcenniejszym obiektem zabytkowym Mileszek jest kościół pw. św. Doroty. Zbudowany w 1766 r. z modrzewiowych bali, na podmurówce, kryty dwuspadowym gontowym dachem z wieżyczką na sygnaturkę; z płaskim stropem zwróconym prezbiterium ku południowi. Ołtarz główny późnorenansowy z bramkami i obrazem Matki Boskiej, ocalał po pożarze poprzedniego kościoła. Ponadto są barokowe ołtarze boczne, późnobarokowa ambona i chór muzyczny wsparty na dwóch słupkach. Obok kościoła zabytkowa dzwonnica – zapewne współczesna kościołowi, drewniana, konstrukcji słupowej, czworoboczna, kryta czterospadowym dachem. Na terenie przykościelnym ciekawe okazy klonów o obw. 300, 242 i 271 cm. Plebania murowana z 1890 r. Na przeciwko kościoła przy ul. Frezjowej zabytkowy dom mieszkalny z wysokim dachem.

Po zwiedzeniu kościoła udajemy się w prawo nadal ul. Pomorską, która wspina się w górę i za zakrętem w lewo jest wysadzona drzewami oraz krzewami, a przede wszystkim kępami lilaków. Zwrócimy uwagę na niezbyt zwartą zabudowę po obu stronach szosy. Po pewnym czasie dojdziemy do rynku w Nowosolnej – centrum wsi włączonej do Łodzi w 1988 r.

Nowosolna to dawna wieś gminna, położona nad rzeką Miazgą, na trasie Łódź – Brzeziny. Powstała pod koniec XVIII w. prawdopodobnie po II rozbiórce Polski. Wśród licznych grup emigracyjnych, nawiedzających tolerancyjną Polskę, była sekta franko-fryzjskich mennonitów, którzy odrzucali sprawowanie wszelkich urzędów i służbę w wojsku. Zwano ich Holendrami, a osiedla przez nich zakładane – Olen-drami. Król pruski osadził ostatnią taką grupę zniemczonych mennonitów w starym borze między Brzeziniami a Łodzią. Swoją nową siedzibę nazwali z francuska Nouveau Sol, z czego szybko powstała polska nazwa – Nowosolna. W 1863 r. mieszkańcy Nowosolnej schwytali dowódcę powstańców polskich – dra Józefa Dworzaczka i wydali w ręce władz carskich. Przed II wojną światową było tutaj 220 gospodarstw kolonistów niemieckich. Z dawnych mennonitów pozostała niewielka grupka.

Nowosolna jest jedynym w Polsce przykładem nietypowego układu topograficznego w kształcie 8-ramiennej gwiazdy, którą tworzą 4 przecinające się w jednym punkcie rzędówki; nazwy trzech z nich: Brzezińska, Wiączyńska i Byszewska wskazują kierunek do najbliższych miejscowości.

Między ulicami: Grabińską i Byszewską znajduje się teren kościelny, a na nim nieczynny drewniany budynek, dawny zbór ewangelicko-augsburski (z końca XIX w.), który do 1987 r. pełnił funkcję kościoła katolickiego. Obok dzwonnica z tego samego okresu. Natomiast z prawej strony widać nowy murowany kościół pw. św. Andrzeja Boboli, zbudowany w latach 1983–1987 wg projektu arch. Aleksego Dworzaczka. Architektura kościoła nawiązuje do układu topograficznego obecnego osiedla – dawnej wsi „ośmiornicy”.

Po obejrzeniu kościoła wracamy z rynku do centrum Łodzi autobusem linii nr 53.

SPACER II

TRASA: ul. Głowackiego – Park im. Szarych Szeregów – ul. Bracka – ul. Wycieczkowa – ul. Żużca – ul. Skrzydlata – „Arturówek” (7 km)

Tramwajem linii nr 1, 15, 19 dojeżdżamy do przystanku na ul. Wojska Polskiego, którą udajemy się w lewo po przejściu przez tory tramwajowe. Po chwili mijamy z lewej strony teren sztucznego lodowiska i odkryty basen, następnie przechodzimy przez ul. Boya-Żeleńskiego i wchodzimy na teren parku.

Park im. Szarych Szeregów – jeden z młodszych parków Łodzi – zajmuje powierzchnię 15 ha i został

założony w 1963 r. na obszarze, gdzie w czasie okupacji znajdowało się getto, a w jego północno-wschodniej części – obóz dla dzieci i młodzieży, o czym przypomina Pomnik Martyrologii Dzieci. Zanim dojdziemy do pomnika, zwróćmy uwagę na obelisk z czerwonego piaskowca w południowej części parku, postawiony dzięki staraniom harcerzy Chora-gwi Łódzkiej w 1963 r.

W północno-zachodniej części parku znajdują się obiekty Klubu Sportowego „Budowlani”.

Najważniejszym obiektem parku, przyciągającym liczne wycieczki nie tylko z Łodzi, jest właśnie Pomnik Martyrologii Dzieci, zwany popularnie Pomnikiem Pękniętego Serca. Jesienią 1942 r. na terenie ograniczonym ulicami: Bracką, E. Plater, Górniczą i Przemysłową hitlerowcy zorganizowali obóz dla dzieci i młodzieży. Przebywały w nim dzieci (2–16 lat) niemal z całej Polski, a nawet z innych krajów. Były to sieroty po rozstrzelonych bądź dzieci uwięzionych rodziców, młodociani uczestnicy ruchu oporu, ofiary ulicznych łapanek oraz grupa dzieci ze spacyfikowanej wioski Lidice w Czechach.

Pierwszą formą upamiętnienia martyrologii tych dzieci było nadanie 1 czerwca 1966 r. Szkole Podstawowej nr 81 (ul. E. Plater) imienia Bohaterskich Dzieci Łodzi. Następnie w 1967 r. ogłoszono konkurs na pomnik. Spośród 19 projektów wybrano do realizacji projekt autorstwa Jadwigi Janus i Ludwika Mackiewicza. Fundusze na pokrycie kosztów pomnika napłynęły niemal ze wszystkich miast polskich, a także od dzieci z innych krajów. Odsłonięcie pomnika i udekorowanie go Orderem Krzyża Grunwaldu II klasy nastąpiło 9 maja 1971 r. W tym dniu również Chorągiew Łódzka otrzymała imię Bohaterskich Dzieci Polskich. Warto chwilę zadumać się nad formą pomnika i tekstem tablicy umieszczonej obok.

Od pomnika wychodzimy z parku w kierunku wschodnim ul. Bracką, przecinamy ul. Zagajnikową i idąc prosto mamy z lewej strony teren **Cmentarza Żydowskiego**.

Jest to jeden z dwóch cmentarzy żydowskich w Łodzi. Zajmuje powierzchnię ponad 40 ha – darowizna łódzkich fabrykantów: Poznańskiego i Heinzla. Koncepcja przestrzenna cmentarza jest dziełem architekta A. Zeligsona i geometry Z. Kułakowskiego. Cmentarz ma kształt wydłużonego wieloboku podzielonego na dwie części aleją główną, na których znajduje się 157 kwater. Uwagę zwracają liczne okazałe grobowce łódzkich fabrykantów, monumentalna brama wjazdowa od ul. Brackiej, dom przedpogrzebowy (od ul. Zmiennej) fundacji Niny Konsztadt, a przede wszystkim mauzoleum rodziny Poznańskich. W ostat-

nich latach, w południowej części cmentarza, gdzie nie było maceb, zaprojektowano tzw. pole gettowe.

Po zwiedzeniu cmentarza (otwarty oprócz sobót, wejście od ul. Zmiennej) idziemy w lewo do ul. Inflanckiej, skręcamy w nią w prawo, by po chwili dojść do ul. Strykowskiej. Skręcamy w lewo i za moment znów w lewo w ul. Wycieczkową, która ma charakter pięknej kilkuczęściowej alei, ponieważ chodniki oddzielono od jezdni rzędami pięknych lip, tworzących coś na kształt naw – zielonych wiosną i latem, a barwnych jesienią, dlatego spacer tą ulicą jest zawsze bardzo przyjemny.

Mijamy z lewej strony krańcówkę tramwaju linii nr 8 (dla osób zmęczonych możliwość powrotu do miasta!), a teraz z prawej – przy ul. Kryształowej początek trasy dwóch znakowanych szlaków turystycznych: niebieskiego i czerwonego. Wkrótce dochodzimy do ul. Żuczej i skręcamy w nią w lewo. Idziemy przez las – przez południową część Lasu Łagiewnickiego, w której znajduje się Ośrodek Wypoczynkowy Arturówek.

Las Łagiewnicki jest ewenementem na skalę europejską, gdyż żadne duże miasto nie ma w swoich granicach tak rozległego obszaru z drzewostanem zachowanym na naturalnych siedliskach. Zajmuje powierzchnię 1188 ha na terenie falistym, którego wzniesienia wahają się od 215 do 255 m n.p.m. Sam las zajmuje 1092 ha, pozostałą powierzchnię stanowią stawy i tereny zajęte pod sanatoria i ośrodek wypoczynkowy. Las leży na glebie utworzonej z piasków gliniastych, które należą do IV klasy gleb. Struktura drzewostanu w znacznej części zachowała cechy zbliżone do naturalnego zbioru, jaki tutaj występował. W 1956 r. Edward Potęga napisał o Lesie Łagiewnickim:

„Drzewostany z przewagą sosny w południowej części lasu przechodzą stopniowo ku północy w lasy bardziej urozmaicone. Występują tu głównie lasy mieszane z przewagą dębu i brzozy. Na wschód od ul. Wycieczkowej położone są niewielkie powierzchnie starszych drzewostanów dębowych, a w północno-zachodniej części – młodniki i drzewostany z domieszką modrzewia. W dolinach strumyków, płynących przez las, rośnie świerk i olsza, a z krzewów: czeremcha, kruszyna, kalina, szakłak. W innych partiach lasu roślinie w podszyciu jarzębina, leszczyna, bez czarny i

DANIELA KASZCZYK-GRODZICKA

Tunezja

Jest to następny kraj afrykański, arabski, a więc islamski, który przyszło mi zwiedzać. Oczywiście był to wybór świadomy. Chciałabym zobaczyć wszystkie kraje arabskie, gdyż urzekła mnie ich odmienność i egzoty-

koralkowy. Piękno lasu podnosi i ożywia obecność znacznej ilości saren, zajęcy, wiewiórek i całej rzeszy ptaków śpiewających i drapieżnych, do których należą: pustulki, kobuzy, myszołowy, krogulce i sowy, a także turkawki, kukułki, dzięcioły i wilgi”.

Na przestrzeni ostatnich wieków Las Łagiewnicki był miejscem ważnych wydarzeń historycznych: w 1863 r. stacjonował tutaj oddział powstańczy utworzony przez J. Sawickiego, a później dowodzony przez J. Dworzaczka (bitwa pod Dobrą); w okresie II wojny światowej hitlerowcy dokonali tu kilku egzekucji.

Las Łagiewnicki jest terenem o wysokich walorach klimatycznych i krajobrazowych, a ponieważ ma dobre połączenie komunikacyjne z miastem jest bardzo dogodnym miejscem wypoczynku mieszkańców Łodzi, szczególnie jej północnych rejonów.

W 1973 r. Biuro Projektowania i Programowania Rozwoju m. Łodzi opracowało szczegółowe plany zagospodarowania Lasu Łagiewnickiego, przeznaczając go do tzw. rekreacji biernej. Ulicę Wycieczkową zamknięto dla ruchu kołowego z wyłączeniem wozów dostawczych dla Szpitala Chorób Płuc i autobusów MPK. Mimo to istniejący na tej ulicy ruch spowodował przeniesienie się ptaków do innych fragmentów lasu, co niekorzystnie wpływa na równowagę ekologiczną. W celu spopularyzowania walorów lasu, a jednocześnie z myślą o ochronie przed szybkim „zadeptaniem”, wytyczono w latach 1965–1966 turystyczne szlaki piesze: żółty i niebieski.

Idąc ul. Żuczą, mijamy po prawej stronie kaplicę Sióstr Świętej Rodziny i po pewnym czasie dochodzimy do ul. Skrzydlatej, którą (w prawo) dojdziemy do Ośrodka Wypoczynkowego Arturówek, położonego nad stawami zasilanymi wodami Bzury, której źródła znajdują się we wschodniej części Lasu Łagiewnickiego. Na terenie Ośrodka można skorzystać z wypożyczalni sprzętu wodnego i rekreacyjnego, z przystani kajakowej, ze strzeżonego kąpieliska, a także z boiska i kortów tenisowych. Jest również plac zabaw dla dzieci, ponadto baza noclegowa otwarta (stała i sezonowa) oraz baza gastronomiczna.

Po odpoczynku na terenie Ośrodka wracamy do centrum autobusem nr 56.

ka, ale niestety nie do wszystkich są organizowane wycieczki przez biura podróży, mimo że ich oferty w ostatnim czasie bardzo się poszerzyły.

Przed nami Tunezja, kraj w porównaniu z innymi na północy Afryki niewielki, rozciąga się bowiem na obszarze 163,6 tys. km (około połowy Polski), a i pod względem liczebności mieszkańców zajmuje dalekie miejsce w porównaniu z takimi krajami, jak Maroko, Algieria czy Libia. Liczy ok. 7 mln w 99%, głównie Arabów i Berberów, którzy w przeważającej części wyznają islam. Jest to więc państwo jednolite tak pod względem etnicznym, kulturowym, jak i wyznaniowym. Jest to układ niezwykle korzystny do prawidłowego rozwoju kraju, gdyż brak tu mniejszości narodowych.

Wycieczka odbywa się w maju. Lecimy przez Budapeszt samolotem Tu 134. W Tunisie lądujemy późnym wieczorem (godz. 22⁰⁰). Od lotniska do Hotelu Du Lac zaledwie 15 minut jazdy autokarem. Jest to wygodne dla turystów, ale prognoza dla portu lotniczego niezbyt pomyślna, gdyż miasto szybko się rozrasta i może mu zagrozić.

Jedziemy pięknie oświetloną aleją pod palmami, obserwujemy oryginalną, arabską architekturę budynków mieszkalnych, hoteli (piękny Sheraton), pomniki pierwszego prezydenta Habiba Burgiby, przejeżdżamy koło fragmentów średniowiecznych murów z bramą o trzech wejściach i już hotel, kolacja i wypoczynek.

Następnego dnia zwiedzanie miasta. Zaczynamy od muzeum Bardo (nazwa pochodzi od dzielnicy, w której się znajduje). Jest to zabytkowy budynek, pałac z XIX w., posiadłość jednego z bejów (1870 r.). Jego historia nie sięga więc daleko w przeszłość.

Wnętrze pałacu w stylu arabskim z figurami – rzeźbami przeniesionymi tu z term, z haremu (bej miał oficjalnie 4 żony i mnóstwo nałożnic) o pięknej inkrustacji stiuk. Muzeum to posiada największą kolekcję mozaik rzymskich o różnej tematyce, np. portret Wergiliusza z pałacu w Suz, 12 znaków zodiaku i sześciu dni tygodnia. Wnętrze ozdabia oryginalny świecznik z kryształu weneckiego oraz płytki ceramiczne na ścianie i podłodze z tamtych czasów. Sala koncertowa cała błyszczy od złocień. Podłoga natomiast jest wyłożona oryginalnymi mozaikami, przedstawiającymi bitwy morskie. Tu siedzieli mężczyźni podczas koncertu, natomiast kobiety nie dostępowały takiego zaszczytu, musiały zadowolić się słuchaniem koncertu na balkonach. Tam również była umieszczona orkiestra. Sala recepcyjno-bankietowa ma olbrzymią kopułę wyłożoną złocnymi płytkami, a podłogę mozaikami (największa z Suz 10×13 m) i 56 medalionami. W tej sali znajdował się pomnik Jupitera. Została z niego niestety tylko głowa i stopy. Musiał to być olbrzymi posąg, gdyż stopy mają 1,5 m. W gablocie umieszczono dla zwiedzających prawdziwy rarytas, oryginalne lampki oliwne z czasów punickich. Swą prostotą przypominają trochę nasze pierwsze

lampy naftowe z okresu I. Łukasiewicza, ich wynalazcy.

W sali jadalnej na podłodze znów mozaiki przedstawiające ptaki, ryby, owoce, a na jednej ze ścian wspaniała mozaika z Neptunem na rydwaniu, w jej rogach cztery pory roku. Wykonana jest po mistrzowsku, wygląda zupełnie jak arras.

W części arabskiej, w gablotach, instrumenty muzyczne, skrzynki na biżuterię wykładane masą perłową i kamieniami szlachetnymi z XVII i XVIII w., broń, wyroby ze srebra, biżuteria użytkowa, stroje haftowane złotą nitką, misy, dzbany.

Dalej prywatne apartamenty beja (mieszkał tu do 1940 r.). Apartamenty te stwarzają wrażenie przyjemnego chłodu, gdyż posadzki, kolumny i fontanny są z marmuru. Z całą przyjemnością tu się zatrzymujemy, aby odpocząć od upału, wchłaniamy chłód i ciszę. Miły szum fontanny stwarza urok jak z bajki.

Jedziemy do Kartaginy, oddalonej od Tunisu tylko 40 km, ale czas, w którym istniała, jest odległy o 28 wieków. Po drodze przejeżdżamy przez miasteczko uniwersyteckie. Uniwersytet nie może poszczycić się zbyt długą historią, gdyż został otwarty dopiero w 1960 r. Ma wiele wydziałów. Politechnika zatrudnia wykładowców z wielu krajów zachodnich, większość jednak z Francji i wykłady odbywają się w języku francuskim. Dzieci w Tunezji rozpoczynają naukę w 6 roku życia. Szkoła podstawowa trwa 6 lat i jest obowiązkowa, co jest raczej teoretyczne, gdyż w praktyce nie sprawdza się. Jest tu taka sytuacja jak we wszystkich krajach arabskich i azjatyckich. Aby dostać się do szkoły średniej, trzeba zdać egzamin wstępny, dlatego nauka trwa tu 7 lat. Wykłady odbywają się w języku arabskim. Prócz szkół państwowych istnieją szkoły prywatne.

Dojeżdżamy do Kartaginy. To miasto-państwo zostało założone w 814 r. p.n.e. przez córkę króla Tybru – Dynonę. Według legendy założyła ona Kartaginę (*Cartagai* – Nowe Miasto) na darowanym jej kawałku ziemi, dającym się nakryć wołową skórą. Dynona pokroiła ją na wąskie paski, wyznaczyła teren, na którym stanęła warownia Byrsa (gr. = skóra), załóżkę Kartaginy. Przez wiele lat Dynona gościła tu Eneasza, którego darzyła nieodwzajemnioną miłością. Ta miłość i tragiczna śmierć królowej znalazła odzwierciedlenie w wielu poematach i dramatach.

Kartagina była początkowo kolonią Tyru. Usamodzieliła się dopiero w VI w. i wówczas nastąpił jej rozkwit, głównie na wskutek dochodów w handlu. Rosnąc w siłę i bogactwo, zapragnęła poszerzyć swe granice. Następowo to wskutek podbojów nie tylko sąsiednich ziem, ale i wybrzeży zachodnich Sycylii oraz Półwyspu Iberyjskiego, które stały się jej koloniami. Na terenach zdobytych w Afryce rozwinęła rolnictwo, hodowlę bydła i sadownictwo. Okazało się, że było to za mało dla

zachłannych i ufnych w swe sukcesy Kartagińczyków. Sprzymierzywszy się z Etruskami, wdali się w wojnę z Grekami i w jej rezultacie wyparli ich z kolonii na Korsyce i z Trypolitanii, opanowali Sycylię, Maltę i Baleary. Rzym nie przyglądał się obojętnie podbojom Kartaginy. Kiedy jej wpływy sięgnęły według Rzymu za daleko, rozpoczęła się w 264 r. p.n.e. pierwsza z trzech wojen punickich. Zakończona zwycięstwem Rzymu, doprowadziła do odebrania Sycylii. Następna początkowo zwycięska, w rezultacie doprowadziła do ograniczenia floty Kartaginy do 10 okrętów i zapłacenia przez nią 10 tys. talarów. Ostateczną klęskę poniosła w trzeciej wojnie z Rzymem, podczas której miasto zostało zrównane z ziemią i stało się afrykańską kolonią rzymską (146 r. p.n.e.). W sumie te trzy wojny trwały prawie 120 lat (264–146).

Rzymianie odbudowali Kartaginę jako stolicę swej kolonii (poł. I w. p.n.e.). W II w. n.e. stała się ośrodkiem chrześcijaństwa (Tertulian), w IV w. zdobyta przez Wandalów, V w. przez Bizancjum, VII w. przez Arabów. Z czasem opustoszała.

Polacy mieli też swój wkład przy odkopywaniu ruin miasta. Pracowała tu ekspedycja polska w 1972 r. W wyniku prac archeologicznych odkryto wiele obiektów, m.in. sanktuarium głównych bóstw Kartaginy – Tanit i Baala-Hammona, amfiteatr, odeon, akwedukt, bazylikę starochrześcijańską, nekropole, domy mieszkalne oraz liczne rzeźby i mozaiki. Wszystko co cenniejsze znajduje się w muzeum miasta. My oglądamy głównie resztki ruin z czasów rzymskich i trzeba wielkiej wyobraźni, aby uwierzyć, że było to kwitnące i żywe miasto. W zrekonstruowanym teatrze rzymskim z II w. n.e. odbywają się tu w lipcu i sierpniu międzynarodowe festiwale. Jest to z pewnością fascynujące widowisko, tym bardziej że w tego rodzaju teatrach z tamtych czasów bywa zwykle fantastyczna akustyka, o czym miałam okazję niejednokrotnie się przekonać i o czym już pisałam. Teatr ten mieści 10 tys. widzów, jest więc to duży obiekt.

Obok dawnej Kartaginy, nad morzem, na wysokim brzegu w pięknym otoczeniu zieleni, wybudowana w stylu mauretańskim, stoi willa byłego prezydenta Burgiby, w której już nie mieszka. Jest w tej chwili siedzibą obecnego prezydenta Ben Alego (dokładnie Zine el-Abidine Ben Ali). Władzę przejął w listopadzie 1987 r. Nastąpiła wówczas zmiana polityki wewnętrznej i ponownie wprowadzono wolność wyznania i kult religii islamu. Skończyła się laicyzacja wprowadzona przez Burgibę, który był wyraźnie pod dużym wpływem Francji. Nowy prezydent ukończył studia w amerykańskiej szkole wywiadu wojskowego. Był również ambasadorem Tunezji w Polsce w latach 1980–1984. Jest rzecznikiem powrotu Tunezji do islamu, politykiem rozsądnym, pragnie rozwoju gospodarczego swego kraju i właściwej pozycji w krajach arabskich. Prowadzą do tego

negocjacje i porozumienia także z Zachodem, zwłaszcza ze Stanami Zjednoczonymi i Włochami.

Na terytorium Tunezji znajduje się spora liczba Palestyńczyków, którzy znaleźli tu azyl, po wyjeździe z Izraela, otrzymali również szerokie wsparcie. Ich przywódca Jaser Arafat przebywa tu chętnie i często, z liczną obstawą. Stale zmienia miejsce pobytu dla własnego i współtowarzyszy bezpieczeństwa.

Przy wyjeździe z Kartaginy, przejeżdżamy przez pilnie strzeżoną bramę, ze względu na bezpieczeństwo prezydenta. Do Tunisu wracamy teraz inną drogą.

Po kilku kilometrach jazdy zatrzymujemy się w uroczym, biało-niebieskim miasteczku usytuowanym na wzgórzu. Naokoło wspaniałe, olbrzymie agawy. W miasteczku wszystkie drzwi, okiennice w kolorze niebieskim, a białe ściany domów wyglądają uroczym na tle błękitu nieba. Miasteczko artystów: malarzy, pisarzy. Jest niesłychanie malownicze, wąskie uliczki pną się w górę, spadają w dół, wszędzie sklepy, w których brak przedniej ściany, jak wszędzie w krajach arabskich. Zamykane są na noc żaluzjami. Handluje się tu wszystkim i wszystko można dostać. Dużo pamiątek, kart, ruch, wielu artystów, słycać rozmowy w różnych językach. Z przyjemnością robimy spacer po tych uroczych uliczkach.

Ta miejscowość ma swą najnowszą, tragiczną historię. Zginął tu w swojej willi wraz z obstawą, zastępca Jasera Arafata – Abudzihad. Nie znaleziono sprawców.

Do Tunisu jedziemy teraz groblą między Jeziorem Tunetańskim i zatoką. Jezioro jest częściowo zasypane, gdyż na tym miejscu ma powstać osiedle na 300 tys. mieszkańców. Natomiast zatoka jest pogłębiana i ma tu być zbudowany port jachtowy z plażą. W Tunisie znajduje się międzynarodowy port La Goulette.

Po obiedzie idziemy na bazar. Już po drodze obserwujemy handel na ulicy i przed sklepami i jakoś nikt z tego powodu nie protestuje. Widocznie właściciele są bardzo tolerancyjni. Bazar taki jak we wszystkich starych miastach arabskich. Częściowo pokryty dachem, częściej pod gołym niebem. Jak wszędzie labirynt wąskich uliczek, a przy nich przepastne sklepy, jeden przy drugim, gwar, przepychanie, wciąganie do środka. Można kupić (drogo) i wszystko sprzedać (tanio) w dinarach tunezyjskich, które u nas nie są walutą wymienną. Transakcje w innej walucie, wymiennej są zabronione, ale w tym ośrodku handlowym Tunisu wszystko jest możliwe i do załatwienia, oczywiście dyskretnie.

Tunis był starożytną osadą fenicką (Tunes) od VII w. p.n.e. zależną od Kartaginy. Od VII w. n.e. podbity wraz z całym krajem przez Arabów. Od XIII w. stał się stolicą kraju. W 1881 r. Tunis został zajęty przez Francuzów i stał się siedzibą władz kolonialnych. Taka sytuacja trwała do 1956 r., to znaczy do uzyskania przez Tunezję niepodległości.

Tunis to miasto milionowe, główny ośrodek gospodarczy i kulturalny kraju, port morski. Ma piękne, malownicze położenie amfiteatralne nad brzegiem jeziora. Jak we wszystkich innych stolicach arabskich pełno tu pięknych pałaców byłych bejów, medresów, czyli wyższych szkół muzułmańskich, a także ostatnio po prostu szkół, meczetów z minaretami, strzelającymi swymi smukłymi sylwetkami w zawsze tu błękitne niebo. Dodaje to niezwykłego uroku i podkreśla odrębność tych krajów. Muezzini 5 razy w ciągu dnia nawołują do modlitw, turystami stwarza to niepowtarzalny nastrój.

Po kolacji opuszczamy Tunis i wyruszamy na wypoczynek do Hammamet, do miejscowości znanej przez turystów całego świata. Jest to ośrodek wypoczynkowy położony nad Morzem Śródziemnym. Mamy do pokonania niewiele, bo zaledwie 60 km. W hotelu „Tanit”, pod który podjeżdżamy, otrzymujemy numery bungalowów, które zostały nam przydzielone. Jest to tańsza niż hotelowa forma pobytu.

W całym ośrodku tonącym w zieleni, kwitnących krzewach, palmach o bardzo grubych pniach, rozłożystych, ale niezbyt wysokich, znajduje się wiele półkolistych zestawów bungalowów po 15 pokoi każdy. Pokoje przeważnie dwuosobowe, mają hotelowe wyposażenie i natrysk. Wejście do pokoju z patio, a z drugiej strony wejście do małego ogródka przez równie mały tarasik, na którym stoi stolik i dwa krzesła. Pokoje są oddzielone od siebie tylko niskimi żywopłotami. Wszyscy chętnie korzystamy z możliwości wypoczynku, gdyż zrobiło się późno i jesteśmy zmęczeni.

Rankiem następnego dnia wita nas zaskakująca i dla nas niewiarygodna pogoda. Po upale w Kartaginie i Tunisie, tu słońce za mgłą, silny, chłodny, porywisty wiatr. O plażowaniu nie ma mowy.

Śniadanie francuskie, u nas zwane europejskim, tzn. na słodko: bagietki, 3 rodzaje dżemów, do wyboru kawa z ekspresu, herbata, mleko bez ograniczeń (nie tak jak w Maroku). Ponieważ jest tu prawdziwy wypoczynek godziny śniadania są dogodne (od 6⁰⁰ do 9³⁰) tak, aby każdy mógł sobie wybrać odpowiedni dla siebie czas. Natomiast obiad i kolacja o stałej porze. Na obiad i kolację są podawane te same dania (wystawione w gablocie, aby każdy mógł wybrać właściwe) z tym, że do wyboru są 4 zestawy, np. może być zupa lub sok pomarańczowy w dużym kielichu, sałatka z pomidorów, ogórków, oliwek, sałaty, czasem z krewetek, jajkiem w majonezie, kawałek jakiegoś mięsa z sosem czy jajecznicą z sosem pomidorowym. Na drugie danie: kurczak, indyk, wołowina, cielęcina, rolada z frytkami lub ryżem, marchewka + kapusta. Deser: ciastka, lody, pomarańcze, wino do wyboru. Podaję zestaw tych potraw, gdyż na tle innych wycieczek, może poza Tajlandią, wyżywienie było doskonałe i smacznie przyrządzone.

Hammamet jest niewielką osadą, pełno tu sklepów, a sprzedawcy zawsze uśmiechnięci i uprzejmi. Ponieważ pogoda początkowo nie dopisała, wędrujemy główną ulicą, zaglądamy do sklepów, aby zorientować się, co mają ciekawego do zaoferowania. Zaopatrujemy się w pomarańcze, które są tu wspaniałe, słodkie i naprawdę niedrogie. Podziwiamy piękne hotele oraz inne ośrodki bungalowów, które są o różnym standardzie, lepsze i gorsze od naszych.

Po dwóch dniach pogoda się poprawiła, wiatr uciął i znów jest cudownie. Szkoda nam tych dwóch dni, bo wypoczynek i plażowanie w Hammamecie trwa krótko, zaledwie 6 dni. Ale na pogodę nikt jeszcze nie wymyślił sposobu i trzeba ją przyjmować taką, jaka jest. Początkowo należy wystrzegać się słońca, gdyż jest bardzo intensywne i można dostać poparzenia. Chodzimy więc po plaży, która jest cudownie piaszczysta, szeroka. Większość turystów, którzy przyjechali tu wcześniej od nas, imponuje wspaniałą opalenizną. Ci nie muszą już bać się słońca. Kobiety przeważnie w topless, bez względu na wiek i kształt biustu. Nikt się tu tym nie przejmuje. Dominuje swoboda i jak największy kontakt z przyrodą.

Obserwujemy loty na spadochronach, ciągniętych przez motorówki tak precyzyjnie, że wszyscy lądują po paru minutach na plaży. Amatorów tego przeżycia jest wielu, ustawia się nawet kolejka. Zresztą punktów spadochronowych jest na niezbyt długim odcinku plaży kilka i wszystkie mają amatorów uczestnictwa w czymś tak niezwykłym jak lot na spadochronie. Korzystają z tego sportu przeważnie ludzie młodzi.

Na plaży można obserwować jeszcze wiele innych atrakcji, np. przejażdżki skuterami wodnymi, podwójnymi rowerami. Wiele osób korzysta z nart wodnych za motorówkami. Odbywa się to z obłądną szybkością i pozostaje po nich tylko pienista smuga na wodzie. Do dyspozycji turystów są również wielbłądy i konie, na których można się przejechać lub choćby zrobić z nimi zdjęcie.

Woda w morzu po fali chłodu jest niezbyt ciepła, ale trudno odmówić sobie przyjemności kąpieli w spienionych falami, błękitnych nurtach. Bezpośrednio po kąpieli morskiej można przejść pod prysznic, a następnie posiedzieć nad basenem lub popływać w nim, w o wiele cieplejszej wodzie. Toczy się tu życie towarzyskie od rana do późnego wieczora z przerwą tylko na posiłki. Pełny relaks. Panie z naszej wycieczki są skromne i krępują się odsłonić górne partie ciała. Jesteśmy z innego kręgu kulturowego. Nie przeszkadza to jednak w dobrym samopoczuciu i powodzeniu naszych pań. Na plaży spotykamy naszych rodaków z Niemiec: Berlina, Hamburga, Düsseldorfu. Najnowsza emigracja po stanie wojennym, a już mogą pozwolić sobie na takie wy-

jazdy, niektórzy nawet z dziećmi. Jakoś się tam pourządzali, ale czy są szczęśliwi, tego się nie dowiemy.

W czasie posiłków poznaliśmy Niemkę, która siedziała z rodziną przy sąsiednim stoliku i cały czas przysłuchiwała się naszym rozmowom, śmiechom, opowiadanym dowcipom. Wreszcie zdobyła się na odwagę i spytała po polsku, skąd jesteśmy. Gdy dowiedziała się, że z Łodzi, ucieszyła się, bo okazało się, że urodziła się niedaleko naszego miasta, w Pabianicach. Wyjechała do Niemiec w latach pięćdziesiątych jako młoda dziewczyna i nie miała styczności z Polakami, mówiła jednak nieźle po polsku. Z jej wypowiedzi przebijała jakaś nostalgia, wypytywała o różne szczegóły, o rozwój miasta jej młodości. Proponowaliśmy, aby odwiedziła nasz kraj, odwiedziła stare kąty, które przypominałyby jej młodość, ale chyba jej rodzina nie zrozumiałaby jej tęsknoty, tak wywnioskowaliśmy z tej rozmowy. Do naszego wyjazdu spotykaliśmy się na posiłkach i byliśmy serdecznie witani przez całą jej rodzinę.



Towarzystwo oferuje szeroką gamę ubezpieczeń na życie, a m.in.:

- * Grupowe ubezpieczenie na życie
- * Uniwersalny program emerytalny
- * Ubezpieczenia życiowe i rentowe ze zmienną sumą ubezpieczenia i składką, i z klauzulą walutową
- * Ubezpieczenia zaopatrzenia posagowego z waloryzowaną wysokością sumy ubezpieczenia i składki
- * Ubezpieczenia na wypadek śmierci osób zaciągających kredyty bankowe



BTU i R „HEROS” SA poleca wszelkie ubezpieczenia działalności gospodarczej, a w tym:

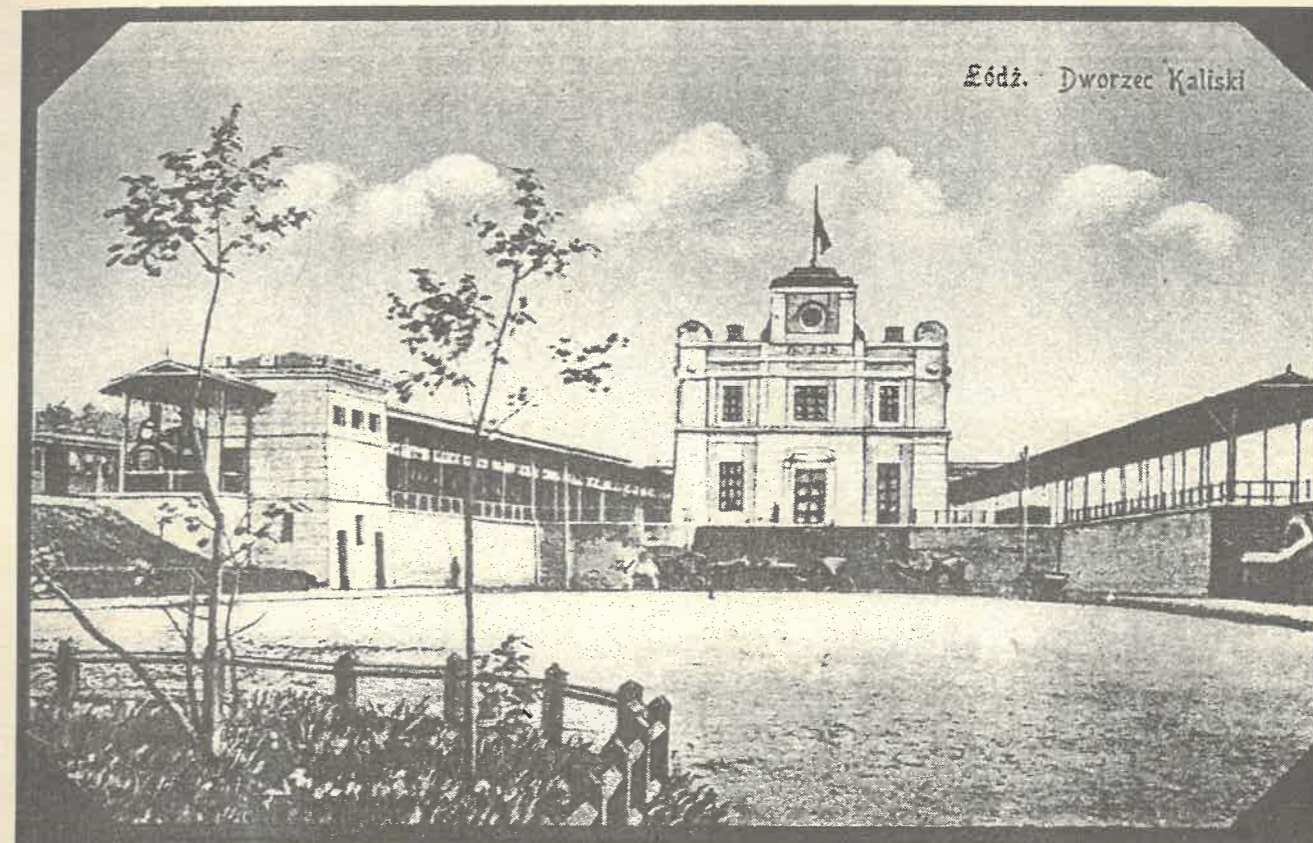
- * Ubezpieczenia mienia od szkód spowodowanych żywiołami
- * Ubezpieczenia mienia, od kradzieży z włamaniem
- * Ubezpieczenia następstw nieszczęśliwych wypadków
- * Ubezpieczenia mienia w transporcie
- * Odpowiedzialność cywilna deliktowa
- * OC spedytora i OC przewoźnika
- * Ubezpieczenie wszelkich ryzyk budowy i montażu

Zapraszamy: 91-415 Łódź, pl. Wolności 10, tel. (042) 301-405, fax (042) 301-402

W Hammamecie każdy turysta w zależności od zasobności kieszeni ma do wyboru: od najskromniejszych pokoi do luksusowych apartamentów, np. w takich hotelach jak Sheraton czy Phenicia. Wachlarz usług jest imponujący.

Przez cały czas pobytu w Hammamecie, nasza przewodniczka prawie się nie pokazywała, a już na pewno nami się nie interesowała. Miała wspaniały wypoczynek. Nie zaproponowała żadnej dodatkowej wycieczki, a były takie możliwości, o czym dowiedzieliśmy się po powrocie do kraju od znajomych, którzy uczestniczyli również w wycieczce do Tunezji. Mogliśmy np. wybrać się do oazy Tozeur, olbrzymiej, liczącej 30 tys. mieszkańców, słynnej z białych grobowców marabutów, pobożnych muzułmańskich pustelników, którzy tu dożywali swoich dni. Podobno w oazie znajduje się 70 studni, nic więc dziwnego, że jest tu zielono i są odpowiednie warunki do życia. Ściąga tam wielu turystów, musi więc być wyjątkowo piękna. Niestety, my tego nie zobaczyliśmy, choć byliśmy tak niedaleko.

cdn.



DWORZEC KOLEJOWY – ŁÓDŹ KALISKA – wybudowany na obszarze Łodzi, wzdłuż wschodniego krańca lasu miejskiego (obecnie teren Parku Kultury i Wypoczynku na Zdrowiu). Dworzec wybudowano na terenie według projektu władz miejskich i przemysłowców łódzkich. Projekt budowniczych kolei, przewidywał budowę dworca na terenie wsi Brus. Dworzec wybudowano w 1902 r. według proj. arch. Czesława Domaniewskiego. Urochomienie linii do Kalisza nastąpiło 15 listopada 1902 r. Zdjęcie na pocztówkę zrobiono w 1906 r.



DWORZEC KOLEJOWY – ŁÓDŹ KALISKA – opis jak wyżej. Zdjęcie na pocztówkę zrobiono w 1907 r. z pierwszego wiaduktu od strony miasta znad ul. Karolewskiej.



graf. T. Grzeszczak