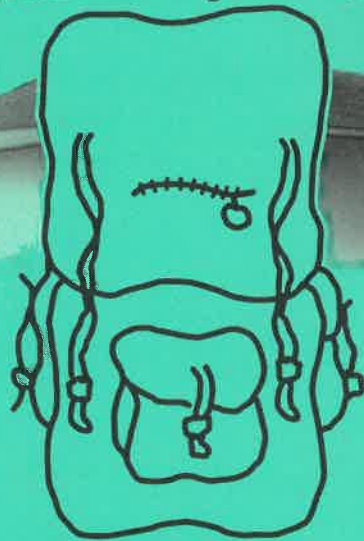


Biuletyn Krajoznawczy RPK PTTK w Łodzi



WĘDRÓWNIK

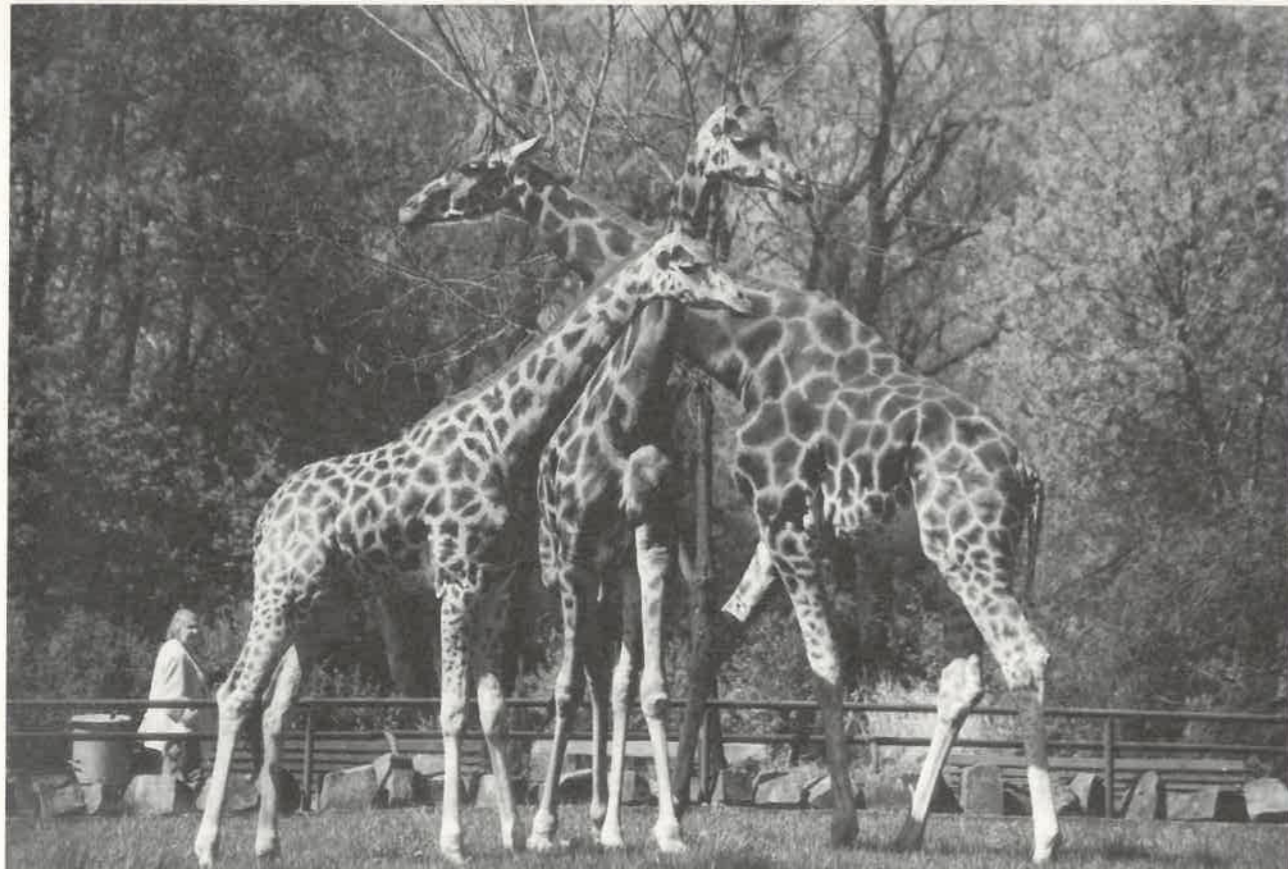
P-296

ISSN 1425-1388

Rok XLII

I - II (355-356) 1998





ŻYRAFA ROTHSCHILDA
(*Giraffa camelopardalis rothschildi*) - EEP.



PELIKAN BABA
(*Pelecanus onocrotalus*)

SPIS TREŚCI

Z prac Regionalnej Pracowni Krajoznawczej PTTK w Łodzi:
 List do Ojca Świętego..... 2
 Anna Pilarska - Wyprawa historyczno-krajoznawcza na Łotwę..... 3

Coś z Łodzi:
 Mirosław Pietrzak - **Miasto Łódź ma 575 lat**..... 8
 Anna Pilarska - **575 minut na 575-lecie Łodzi**..... 9
 Jan Siciński - **Nad Jasieniem**..... 10
 Andrzej Sosnowski - **60-lecie Łódzkiego ZOO**..... 12

Ekologia:
 Sławomir Ruciński - **Edukacja ekologiczna od dziecka, cz.II**..... 16
 Jan Burchard, Jacek Nalewajko - **Edukacja środowiskowa a kształtowanie świadomości ekologicznej społeczeństwa cz. I**..... 18

Prawo w turystyce:
 Dorota Biłska - **Ustawa o usługach turystycznych - gwarancja dla turysty?**..... 22

Wokół metropolii:
 Jerzy Spychała - **Dwa niezwykle jubileusze w Pabianicach**..... 24
 Waław Jaroniewski - **Życie w rodzinnej wsi i miejscowe zwyczaje, cz. IV**..... 27

Warto zwiedzić:
 Bohdan Olszewski - **Orłów**..... 30
 Bohdan Olszewski - **Strońsko**..... 31
 Izabela Ożegalska - **Historia ogrodnictwa działkowego w Polsce**..... 33

Zagranica:
 Daniela Kaszczyk Grodzicka - **Białe noce w Skandynawii**..... 34
 Zdzisław Kowalczyk - **Warto odwiedzić wyspę Manono i posmakować ośmiornicy**..... 38

*
 Bieżący numer biuletynu RPK PTTK „Wędrownik” wydano z pomocą finansową
 Wydziału Kultury, Sportu i Turystyki Urzędu Wojewódzkiego w Łodzi.

*
 Biuletyn wydaje Regionalna Pracownia Krajoznawcza PTTK w Łodzi,
 ul. Wigury 12a, tel 636 40 10, fax 636 43 70.

*
 Biuletyn można kupić w siedzibie wydawcy - adres jak wyżej.

*
 Redaguje Komitet w składzie:
 Bohdan Bazyliński, Adam Chyżewski, Anna Dąbrowska, Zbigniew Lipowski,
 Anna Pilarska (redaktor naczelny).

*
 Redakcja nie zwraca materiałów nie zamówionych oraz zastrzega sobie prawo dokonywania
 poprawek treści artykułów.

*
 Numer zamknięto w czerwcu 1998 r.

*
 Skład, druk i oprawa: **Poligraf** Łódź ul. Wierzbowa 46/48, tel. 678 49 93, 678 53 74



Łódź, 27 stycznia 1998r.

Umiłowany Ojcie Świąty

Regionalna Pracownia Krajoznawcza Polskiego Towarzystwa Turystyczno-Krajoznawczego w Łodzi - wydawca biuletynu krajoznawczego „Wędrownik”, najstarszego periodyku PTTK w Polsce - serdecznie prosi Waszą Świątobliwość o przyjęcie numeru naszego wydawnictwa, w którym podjęliśmy próbę przedstawienia czytelnikom Twoich, Ojcie Świąty, zamiłowań turystyczno-sportowych. Czujemy się do tego upoważnieni przez fakt, że Wasza Świątobliwość jest od wielu lat Członkiem Polskiego Towarzystwa Turystyczno-Krajoznawczego, a od kilkunastu lat posiada godność Członka Honorowego PTTK.

Tą drogą, Ojcie Świąty, pragniemy wyrazić Ci wdzięczność za bogactwo nauczania, do którego często odwołujemy się na łamach „Wędrownika”, szczególnie w artykułach podejmujących, jakże poważną dla współczesnego świata, problematykę zagrożeń ekologicznych. W rozważaniach nad zagadnieniem ochrony środowiska i relacją człowieka do środowiska naturalnego, pamiętamy o fundamentalnej prawdzie o godności i wartości osoby ludzkiej oraz o tym, że człowiek winien bardziej „być” niż „mieć”, zawartych w pierwszej encyklice Waszej Świątobliwości zatytułowanej „Redemptor hominis” i w całym późniejszym nauczaniu.

Mamy nadzieję, że w ten sposób, przez podkreślanie moralnego aspektu korzystania z przyrody przyczyniamy się do rozwijania wśród czytelników wrażliwości na piękno, dobro i inne wartości duchowe.

Wierzymy mocno, że w dalszym ciągu, w oparciu o nauczanie Waszej Świątobliwości, dane nam będzie dzielić się na łamach „Wędrownika” refleksjami nad prawdą o wartości człowieka i jego środowisku, by przez odkrywanie rzeczywistości przedmiotowej poznawać rację ludzkiej podmiotowości.

Umiłowany Ojcie Świąty, całym sercem życzymy zdrowia i sił na trudnej drodze wprowadzania Kościoła i świata w trzecie tysiąclecie. Niech niewyczerpana moc Stwórcy zawsze będzie z Waszą Świątobliwością i wspiera każde Twoje, Ojcie Świąty, działanie.

Z najgłębszą czcią i oddaniem
w imieniu własnym i Redakcji Biuletynu RPK PTTK w Łodzi

Anna Dąbrowska
Anna Dąbrowska
(kierownik RPK PTTK w Łodzi)

Jego Świątobliwość z zainteresowaniem i wdzięcznością przyjął wręczony Mu osobiście przez ks. Jarosława Cieleckiego ubiegłoroczny numer „Wędrownika”, na łamach którego drukowaliśmy artykuły o pasji krajoznawczo-turystycznej Ojca Świętego i o Jego związkach z naszym Towarzystwem.

Wyprawa historyczno-krajoznawcza na Łotwę

W dniach 24 kwietnia do 3 maja 1998 r. odbywała się II Wyprawa historyczno-krajoznawcza na Łotwę, perfekcyjnie zorganizowana przez Regionalną Pracownię Krajoznawczą PTTK w Suwałkach na zlecenie Komisji Krajoznawczej Zarządu Głównego PTTK.

Duszą i dobrym duchem wyprawy była koleżanka Małgorzata Pawłowska, która przygotowała niezwykle rzetelnie i dokładnie bogaty i interesujący program. Obok zwiedzania ciekawych miejsc był czas na spotkania z Polakami mieszkającymi i pracującymi na Łotwie, co stanowiło wielką wartość poznawczą imprezy.

Trasa wiodła przez Litwę, tj. Troki, Wilno na Łotwę do Dyneburga, Aglony, Krasławy, Jekabpils i Rygi, i z powrotem przez Litwę - Szawle, Pałangę, Kłajpedę ze zwiedzaniem Mierzei Kurońskiej.

Uczestnikami wyprawy byli kierownicy Regionalnych Pracowni Krajoznawczych oraz działacze PTTK z całej Polski związani z działalnością turystyczną i krajoznawczą. Kilka osób uczestniczyło w I Wyprawie na Łotwę, przecierającej szlaki. Dzięki zawartym wtedy znajomościom i kontaktom spotkaliśmy się z pomocą organizacyjną życzliwych nam Litwinów i Łotyszów. Na wyprawę wyruszyliśmy o 5 rano 24 kwietnia z Suwałk przy ładnej, słonecznej pogodzie, która towarzyszyła nam do ostatniego dnia.

Pierwszym miejscem, które zwiedziliśmy na Litwie był przepięknie położony na Pojezierzu Trockim zamek księcia Witolda w Trokach, świetny przykład budowli obronnej z XIV w., kiedy znajdowała się tutaj stolica Wielkiego Księstwa Litewskiego.

Do zamku, zbudowanego na wyspie na jeziorze Galve, prowadzi długi most. Budowla przedstawia się bardzo okazale. Fachowa rekonstrukcja przywróciła po wiekowych zniszczeniach dawną świetność zamku, na którą składają się również imponujące zbiory muzeum udostępnionego turystom. Zadbano tutaj o wspaniałą oprawę kosztowności odpowiednio je eksponując np. w podświetlonych kopułach. Wiele cennych kolekcji zaskakuje swym bogactwem. Można wśród nich zobaczyć piękne przedmioty ze szkła, porcelany, meble z poroży, wyroby z kości słoniowej i masy perłowej, wachlarze, najróżniejsze pieczęcie, fajki i cybuchy. Na wystawie historycznej mnóstwo unikalnych dokumentów, zdjęć, obrazów, a wśród nich m.in. pierwszy opis Trok z 1414 r., I Statut Litewski z 1529 r. wzorowany na prawach rzymskich, obraz pokazujący niemal fotograficznie Troki z 1600 r., monety z województwa trockiego z XV i XVI w., świadectwo ukończenia szkoły z 1913 r. z podobiznami całej dynastii Romanowów, zdjęcia zamku w ruinach z XVIII w. i po zakończeniu prac rekonstrukcyjnych.

Można zobaczyć również cenne zbiory pochodzące z pałacu Tyszkiewiczów: meble, zastawy stołowe m.in. z pięknego białoczerwonego fajansu, urokliwe bibeloty. Zwraca uwagę także niezwykle bogata i oryginalna kolekcja poroży i trofeów myśliwskich. Największą salą zamku, salą tronową o gotyckich sklepieniach, zdobią kilimy z Lenwarowa o tematyce historycznej. Pełni ona obecnie funkcję sali koncertowej, odbywają się w niej koncerty muzyki dawnej.

Ciekawa jest również sama miejscowość Troki o oryginalnej drewnianej zabudowie, wśród której wyróżniają się domki ludności karańskiej, położona wśród 16 jezior, niedaleko Wilna (20 km) - miasta szczególnie bliskiego wszystkim Polakom. W Wilnie wzruszają nas takie miejsca jak: Ostra Brama, zabytkowe - pełne wspomnień kościoły, Uniwersytet Wileński, celi Konrada, Cmentarz na Rossie. Każda ulica, niemal każdy dom wiąże się z naszą historią. Wilia i Wilejka. Mickiewicz, Słowacki, Moniuszko, filomaci i filareci. Wzruszają przede wszystkim spotkania z ludźmi, którzy tutaj mieszkają i kochają Wilno i Polskę, i dzięki NIM czują się częścią Polski w Wilnie, chociaż ich życie wcale nie jest proste i łatwe.

Opisy zabytków wileńskich można znaleźć w wielu przewodnikach, ale nie sposób nie wspomnieć kościoła p.w. św. Piotra i Pawła na Antokolu. Jest to dla mnie najpiękniejszy kościół, który widziałam, a zwiedzałam ich w różnych krajach bardzo wiele. Ta przepiękna barokowa świątynia o białym, wyjątkowo pięknym wnętrzu, zdobionym ponad dwoma tysiącami rzeźb i misternych stiuków, gdzieniegdzie złoconych, urzeka delikatnością i lekkością. Wydaje się, że wszystko wokół wykonane jest z oryginalnej gipsy.



Troki - fragment zamku

fol. Anna Pilarska

Zachwyca unikalny kryształowy żyrandol w kształcie łodzi oraz nietypowa rzeźba Chrystusa z długimi naturalnymi włosami ubrana w szaty z tkaniny. Znajdują się tutaj również pamiątki związane z bitwą pod Chocimiem. Wielkie bogactwo kościoła na Antokolu sprawia, że chciałoby się oglądać go bardzo długo, ale na to niestety nie ma tyle czasu.

Z Wilna droga nasza prowadzi do Dyneburga (Daugavpils) miasta, w którym odbywał się VII Festiwal Kultury Polskiej, i w którym prężnie działa Związek Polaków na Łotwie oraz polska szkoła. Dyneburg jest miastem kontrastów. Piękna, duża cerkiew z niebieskimi kopułami widocznymi z daleka o efektownym wystroju wnętrza, ładne przestronne aleje, godne pozazdroszczenia warunki rekreacyjne - lasy, jeziora, szeroka Dźwina oraz brzydkie, wąskie uliczki z zaniedbanymi domami, budynki fabryczne z powybijanymi szybami.

W Dyneburgu odwiedzamy miejsca pamięci: stary cmentarz katolicki, duży i nieźle utrzymany, na którym pochowani są polscy legioniści, cmentarz w Ławkiesach z grobami ponad 50 legionistów. Kwiaty, znicze, chwila pamięci.

Uczestniczymy w koncercie finałowym festiwalu, uroczystym spotkaniu z Polakami w szkole, zwiedzamy szkołę i bierzemy udział w lekcjach różnych klas, gdzie mamy możliwość przekonać się, jak ładnie i poprawnie znają nasz język dzieci Polaków na Łotwie, które jednocześnie biegle mówią po łotewsku. Zostawiamy upominki.

Imponująco urządzona jest siedziba Związku Polaków „Promień”, imponująco, bo wielkim wysiłkiem i z sercem.

O dyneburskich kontrastach świadczą także toalety, jedyne w swoim rodzaju, o których można byłoby napisać całą rozprawę, tak były różnorodne w swoim nie przystosowaniu dla potrzebujących.

W Dyneburgu robimy całodzienną wycieczkę i odwiedzamy najświętsze na Łotwie sanktuarium Maryjne w Aglonie. Połączenie dwóch jezior Egles i Cirivsa z soczystą zielenią równo przyciętej trawy i białą bazyliką, otaczającego muru, kapliczki, trzech krzyży i wszystkich zabudowań gospodarczych sprawiają niezwykle wrażenie na przyjeżdżających turystach i pielgrzymkach.

W 1699 r. w Aglonie osiedlili się Dominikanie. Prowadzili szkołę parafialną, seminarium duchowne, zgromadzili cenny zbiór rękopisów i książek. Niestety mroczne okresy historii nie ominęły tego spokojnego zakątka. Obecnie Dominikanie znów prowadzą tutaj gimnazjum, a Aglona jest miejscem, do którego przyjeżdżają pielgrzymki nie tylko z Łotwy, ale również z Litwy, Ukrainy, Białorusi, szczególnie na Zielone Świątki i 15 sierpnia w święto Wniebowzięcia Najświętszej Marii Panny. Przyjeżdżają, by pokłonić się i pomodlić przed cudownym obrazem Matki Boskiej Agłońskiej.

Barokowa bazylika widoczna z daleka dzięki dwóm 60-cio metrowym wieżom zachwyca zarówno



Sanktuarium w Aglonie

fol. Anna Pilarska

swoją fasadą, jak i bogato zdobionym wnętrzem. Sklepienia krzyżowe, kolumny, łuki, malowidła, 10 ołtarzy, liczne portrety fundatorów kościoła i ofiarodawców ozdabiają trójnawową świątynię. Przy świętym obrazie liczne wota świadczące o wielkiej wdzięczności dla Matki Boskiej Agłońskiej za wysłuchanie prośb i pomoc oraz ulgę w cierpieniach. Miejsce to odwiedził Ojciec Święty Jan Paweł II podczas pielgrzymki na Łotwę.

Całe otoczenie agłońskiego sanktuarium skłania do zadumy i refleksji nad naszym życiem, a jednocześnie nastroja optymistycznie, ciesząc się pięknem.

Tuż obok jeziora Egles znajduje się źródło, które ze względu na swój skład bogaty w siarczany miało właściwości lecznicze. Jednak ze względu na zmianę chemicznego składu wody straciło ono swą moc uzdrawiającą, ale w dalszym ciągu oddziałuje na ludzką podświadomość.

Aglona pozostaje w pamięci jako oaza ciszy, spokoju, zadumy i piękna. I tak wyciszeni jedziemy do szkoły polskiej w Krasławie, gdzie niezwykle ciepłe i miłe spotkanie przygotowali dla nas nauczyciele obecnie pracujący, zasłużeni emerytowani pedagodzy oraz członkowie Związku Polaków. Dowiedzieliśmy się wiele o życiu Polaków na Łotwie, o ich problemach,

smutkach i radościach. Przekonaliśmy się, jak bardzo ważne jest dla nich podtrzymanie tradycji polskich, kultury, i jak bardzo chcą przekazać je młodemu pokoleniu. O wielkiej więzi nauczycieli z uczniami przekonaliśmy się podczas wycieczki po Krasławie, której przewodniczyli - młoda nauczycielka z Polski, Joanna Baśszczyn i jej uczennice. Razem pokazali nam to ładnie położone nad Dźwiną miasto, opowiadając jego dzieje i zwracając uwagę na najciekawsze miejsca. Spacer po Krasławie rozpoczęła wizyta na cmentarzu, gdzie zapaliliśmy znicze pod Pomnikiem Bohaterów Wojska Polskiego oraz na grobach Polaków, którzy zasłużyli się na Łotwie m.in. Jana Kurmina - autora słownika polsko-łotewskiego. Z punktu widokowego nad Dźwiną obejrzelśmy panoramę miasta oraz park z dawnym pałacem rodziny Platerów, ulicę Augusta zabudowaną ładnymi, różnokolorowymi, drewnianymi domkami oraz weszliśmy na wzgórze Józefa Karnickiego.

Po krajoznawczym spacerze wysłuchaliśmy mszy świętej w kościele pw. św. Ludwika, podczas której śpiewał chór Harfa z Warszawy wzruszając wszystkich do łez, zwłaszcza pieśniami „Boże coś Polskę” i „Gaude Mater Polonia”. Po nabożeństwie mieliśmy okazję do krótkiego spotkania z członkami chóru oraz księdzem proboszczem, który przybliżył nam historię miasta i kościoła oraz zwrócił uwagę na obraz Jana Matejki w głównym ołtarzu, przedstawiający scenę batalistyczną z udziałem króla Ludwika.

Następnego dnia, w drodze do Rygi odwiedziliśmy szkołę polską w Jekabpils. Podobnie, jak w innych polskich szkołach zostawiliśmy tam polskie książki, czasopisma, pomoce szkolne, słodycze. Zorganizowaniem darów dla rodaków zajmowała się na długo przed wyjazdem pani Małgosia. Udało się zgromadzić wiele bardzo potrzebnych materiałów. Przyjmując je nasi rodacy dostrzegali nie tylko ich wartość materialną, ale przede wszystkim serce i pamięć. Na pewno wszystkim głęboko zapadł w pamięć występ przygotowany dla nas w Jekabpils przez dzieci pod opieką nauczycielki języka polskiego, pani Anny Czubajewej. Świetnie dobrane teksty polskich poetów z podkładem muzycznym we wspólnym wykonaniu małych uczniów sprawiły że wszyscy, nawet panowie mieli oczy pełne łez. Szczególne wrażenie wywarł na nas wiersz Władysława Broniewskiego „Kopernik” recytowany na tle muzyki przez małego chłopca.

W trakcie zwiedzania szkoły obejrzelśmy wiele prac plastycznych wykonanych przez uczniów i przekonaliśmy się, że szkoła ma jeszcze dużo potrzeb niezaspokojonych, by normalnie realizować program.

Ze szkoły ruszyliśmy w dalszą drogę do uroczej Rygi. Miasta położonego wśród jezior, rzek, lasów, bardzo blisko morza.

Stare Miasto (Vecriga) znajdujące się pomiędzy Kr. Valdemara iela i Marijas iela (iela=ulica), to zespół XVIII i XIX-wiecznych imponujących obiektów zabytkowych. Z 72-metrowej wieży kościoła pw. św. Piotra, na którą można wjechać nowoczesną, bsz-



Ryga - fragment Starego Miasta

fol. Anna Pilarska

merową windą, roztacza się wspaniały widok na panoramę miasta i jego okolice oraz morze Bałtyckie. Przy placu Katedralnym (Doma laukums) wznosi się Katedra Ryska (Rigas Doms) uważana za największy kościół w krajach nadbałtyckich z bezcennymi, jednymi z najlepszych w świecie organów z 1844 r., z 6786 piszczałkami. Uwagę zwracają ciekawe fasady kamienic, przejścia przez bramy prowadzące na inne uliczki Starego Miasta. Jest tutaj wszędzie wiele miejsc wzbudzających zachwyt, wszędzie czysto, dużo kwiatów i pewien klimat sprawiający, że turysta czuje się bardzo dobrze. Warto wybrać się którymś z mostów na drugą stronę Dźwiny (Daugawa), gdzie można nad szeroką rzeką, wśród zieleni odpocząć po wędrówce, a jednocześnie nacieszyć oczy przepięknym widokiem na Stare Miasto. Zamek, złoce się w słońcu wieże kościołów, Wieża Prochowa prezentują się wyjątkowo efektownie. Wieczorem melomani mogą wybrać się na spektakl do elegancko odnowionej Łotewskiej Opery Narodowej i świetnego Baletu Ryskiego. Ryga jest przecież miastem rodzinnym znakomitego tancerza Michała Barysznikowa.

Wyjątkowe dobre możliwości rekreacyjne stworzyło mieszkańcom Rygi jej położenie. Na piękne piaszczyste plaże Jurmali z kilkoma kurortami można

dojechać (20 km) często kursującymi pociągami lub autobusami. Na dużym lesistym terenie wśród wznieścień nad rozległym jeziorem Białym znajduje się skansen Muzeum Etnograficznego, w którym zgromadzone bogaty zbiór drewnianych zabudowań wiejskich wraz z wyposażeniem i ogródkami pełnymi kwiatów, karczmę, wiatrak, żuraw, cerkiew z XVII w. z cennymi malowidłami na suficie przedstawiającymi orkiestrę aniołów, grających na różnych instrumentach. Można się dzięki nim dowiedzieć jakich instrumentów używano 300 lat temu. Całe bogato rzeźbione wyposażenie wnętrza (ambona, ołtarz, ławki) jest drewniane, kamienna jest tylko podłoga.

Oprócz wartości poznawczych skansen warto odwiedzić ze względu na jego położenie.

Jadąc dalej szosą ze skansenu, niecałe 50 km, dojeżdża się do Siguldry nad rzeką Gauja, skąd zaczyna się Narodowy Park Gauja obejmujący 920 km². Są tutaj lasy z bardzo starym drzewostanem, jaskinie, jeziora, strumienie, stare zamki.

W Siguldzie zwraca uwagę jaskinia Gutmana, cała pokryta inicjałami turystów, którzy nawet na wysokości kilku metrów, w miejscach wydawałoby się niedostępnych, pozostawili ślady swojego pobytu.

Niedaleko od Siguldry położony jest zespół zamkowy Turaidas. Przy drodze prowadzącej do zamku znajduje się grób Rose Turaidas, bohaterki tragicznego romansu, a trochę dalej świątynia turajdyjska z końca XVIII w. Wśród krzewów na jednym z trawników, uwagę przyciąga nietypowa „rzeźba” sporego łabędzia, wykonanego z butelek z tworzywa sztucznego, będąca symbolem naszych czasów.

W zamku wzniesionym w XIII w. odbudowanym po II wojnie światowej, znajduje się kilka ciekawych wystaw prezentujących eksponaty związane z jego długą historią (najstarsze pochodzą z 1214 r.) oraz przeszłością Siguldry. Ze szczytu głównej wieży wi-



Palanga - Stare zabytkowe domy

fot. Anna Pilarska

doczna jest panorama okolicy z urokliwie wijącymi się wśród zieleni rzekami.

W drodze powrotnej do Rygi, która jest ostatnim miastem odwiedzanym przez nas na Łotwie, myślimy o ciekawych spotkaniach ze środowiskiem polskim, o VII Festiwalu Kultury Polskiej na Łotwie, na którym niezwykle ciekawe programy prezentowały szkoły i placówki polskie, podtrzymujące tradycje i zwyczaje polskie. Świetnie przygotowane zespoły i indywidualni młodzi artyści zyskiwali sympatię i podziw widzów.

Podczas całej naszej wyprawy, dzięki organizatorce imprezy pani Małgosi Pawłowskiej, naszymi przewodnikami i opiekunami byli niezwykle mili i serdeczni rodacy mieszkający na Litwie i Łotwie.

Wyjątkowe wrażenie wywarł na mnie pan, który podawał nam posiłki w szkole polskiej w Rydze i przepięknie grał na fortepianie. Ukończył konserwatorium, ale los sprawił, że wykonując inną pracę, ma tylko czasami możliwość swoją grą zachwycić słuchaczy. Na nasze prośby w czasie obiadów i kolacji grał jak prawdziwy wirtuoz. Przykład, jak często talenty marnują się zamiast rozwijać.

We wspomnieniach o Łotwie pojawiać się będzie również nasza przemiła przewodniczka Irena, która pokazała nam Rygę i okolicę.

Rygę mieliśmy okazję podziwiać jeszcze wieczorem i następnego dnia rano, by przekonać się dwukrotnie, że jest ona urzekająca.

Po pożegnaniu z Łotwą wracamy na Litwę, gdzie najpierw, zatrzymujemy się w Szawlach. Szawle to Góra Krzyża-miejsce wyjątkowe. Kiedy autokar zatrzymuje się na pobliskim parkingu widać dookoła pola, a wśród nich wzniesienia, wydające się niezbyt wysokimi. Czyżby to Góra Krzyży, którą sobie zupełnie inaczej wyobrażałam? Przy parkingu stragany z pocztówkami, folderami, różnymi krzyżami i krzyżkami, obrazkami świętych. Dochodząc bliżej do wzniesienia oczom ukazuje się niesamowity widok. To już nie ta niepozorna górka, ale prawdziwa Góra Krzyży. Serce zaczyna mocniej bić, człowiek jest pod wielkim



Szawle - Góra Krzyży

fot. Anna Pilarska



Stare drewniane zabytkowe domki w Kłajpedzie

fot. Anna Pilarska

wrażeniem. Tysiące krzyży starych i nowych, prostych, brzoźowych i bogato zdobionych, koronkowo rzeźbionych, gdziegdzie postaci świętków. Na dużych krzyżach pozawieszano dziesiątki maleńkich skromnych i niezwykle cennych, noszonych na pewno często na szyi przez wiele lat. Na większych znajdują się tabliczki z opisem. Na trzech wzgórzach położonych nad rzeką Kulpe pomiędzy ustawionymi krzyżami można przechodzić wąziutkimi ścieżkami. W niektórych miejscach rozkwitły żonkile, tulipany, szafirki. Obok wzgórza kilka idealnie komponujących się pojedynczych brzoź. Nie liczy się czas, wszystko w tym miejscu ma inny wymiar, jedyny, niepowtarzalny. Pierwsze krzyże ustawiono tutaj w początkowym okresie chrześcijaństwa na Litwie w XIV-XV w. Wiele krzyży umieszczano w czasie powstań narodowych m.in. listopadowego, styczniowego. Do czasów obecnych ludzie z różnych krajów, najczęściej Litwini rozrzucają po całym świecie, a także Polacy i Białorusini składają tu swoje dowody hołdu, wdzięczności, wielkiej miłości i nadziei. Obecnie krzyży jest ponad 20 tysięcy i każdego dnia przybywają następne. Będąc na Górze Krzyży nie można zrozumieć ludzi, którzy wielokrotnie pragnęli zniszczyć to miejsce, niszcząc część krzyży. Ostatnio kilka lat temu zamierzano właśnie tam przeprowadzić prace melioracyjne i zlikwidować Górę Krzyży. Ale Litwini zawsze bronili Góry. Zniszczone krzyże pieczołowicie ustawiano z powrotem, przybywały nowe i przybywać będą dalej.

7 września 1993 r. podczas pielgrzymki na Litwę, Górę Krzyży odwiedził papież Jan Paweł II i podarował krzyż ustawiony na placu przed Górą.

Zamyśleni, zadumani jedziemy równinną drogą do Pałangi, uzdrowiska nad morzem Bałtyckim. Jest to miejscowość świetnie nadająca się do wypoczynku ze względu na szerokie, piaszczyste plaże, duże moło, mnóstwo spacerowych alei wśród bogatej przyrody, piękny park botaniczny założony przez rodzinę Tyszkiewiczów o powierzchni 80 hektarów z ponad trzystoma gatunkami, często unikalnych, drzew i krzewów.

Pałanga rozwijała się jako miejscowość wypoczynkowa i uzdrowiskowa od czasu, gdy kupił ją hrabia M. Tyszkiewicz w 1824 r. W neoklasykcyjnym pałacu Tyszkiewiczów, znajdującym się w parku, mieści się niezwykle interesujące Muzeum Bursztynu. Nasz bardzo miły i dowcipny przewodnik, Edward Kolba pokazał nam nie tylko Pałangę, ale również Kłajpedę i Mierzeję Kurońską. W Kłajpedzie zwiedziliśmy urokliwe Stare Miasto z zabytkowymi średniowiecznymi domami mieszczan i rybaków oraz Muzeum Morskie, znajdujące się w starej twierdzy pruskiej Koppalis na cyplu Mierzei Kurońskiej, gdzie płynęliśmy małym stateczkiem. Obok Delfinariu obejrzelśmy ciekawe popisy 3 delfinów i jednej czarnej foki amerykańskiej.

Muzeum Morskie posiada bogate zbiory fauny i flory morskiej, wśród których można zobaczyć wiele unikalnych okazów.

Na Mierzeję Kurońską przepłynęliśmy wraz z autokarem promem „Nemunas” przez zalew Kuroński o szerokości ok. 600 m.

Mierzeja, będąca piaszczystym wałem z wydłamaniami dochodzącymi do wysokości 100 m w wielu miejscach porośniętych sosnowymi lasami, ma szerokość od 400 do 3800 m i oddziela zalew Kuroński od morza Bałtyckiego.

Na Mierzei znajduje się Kurońsko-Neringowski



Góra czarownic na Mierzei Kurońskiej - jedna z rzeźb

fot. Anna Pilarska

Park Narodowy, który od 1991 r. chroni piękną przyrodę i unikalny krajobraz. Zatrzymujemy się w małej miejscowości Juodkrante, skąd droga prowadzi na Wzgórze Czarownic (Raganu kalnas), będące 60-metrową n.p.m. wydumą porośniętą lasem. Wzdłuż ścieżki ustawionych jest kilkadziesiąt dużych, drewnianych rzeźb przedstawiających bohaterów litewskich bajek i legend, najróżniejszych czarownic i wiedźm oraz nietypowy tor przeszkód m.in. z równoważnią i zjeżdżalnią, na których część grupy miała okazję wykazać się sprawnością przy dopingu niezdecydowanych podjęcia ryzyka. Podziwiając figury wyrzeźbione z dużym artystycznym i w dobrym stanie, zastanawiałam się, jak długo udałoby się zachować je w podobnym stanie u nas, w lesie, z daleka od domów.

Oglądając różne miejsca rekreacyjne na Litwie, zazdrościłam Litwinom tego, że potrafią o nie dbać, tak jak o Górę Czarownic.

Jadąc w kierunku Nidy zachwycaliśmy się widokami zalewu, wydmy, roślinności i małymi miasteczkami rozłożonymi wzdłuż drogi.

Nida jest przepiękną małą miejscowością położoną nad zalewem Kurońskim u podnóża ruchomych wydmy, które już trzykrotnie ją zasypywały. Stare, drewniane, efektownie pomalowane domy w ogródkach z kolorowymi, kwitnącymi kwiatami oraz chaty rybaków na tle zatoki sprawiają wrażenie miasteczka z bajki. Jest to wyjątkowo uroczyste i spokojne miejsce, wymarzone na spędzenie urlopu.

Ze znajdującej się niedaleko Nidy wydmy Szybówców, na której postawiono zegar astronomiczny, rozprzestrzenia się piękny widok na rozległe piaszczyste wydmy i morze.

Okolice Pałangi są ostatnim punktem programu krajoznawczego naszej wyprawy.

Doskonale przygotowany program, dobrzy, sympatyczni przewodnicy, słoneczna, wyjątkowo ciepła pogoda (kwiecień!!!) piękne miejsca, ciekawe spotkania pozostaną na pewno niezapomniane dla jej uczestników.

MIROSŁAW PIETRZAK

Miasto Łódź ma 575 lat

Stara Wieś Łódz pierwszą raz wzmiankowana w dokumencie z 1332 r., otrzymała 91 lat później prawa miejskie stając się odąd małym miasteczkiem położonym w dobrach biskupów pomorsko-kujawskich.

To historyczne wydarzenie w dziejach osady nad Łódką, miało miejsce, jak nam wiadomo, w Przedborzu, w dzień św. Marty, czyli 29 lipca 1423 r. Dokument erekcyjny tj. założycielski dla miasta, został wydany przez króla Władysława Jagiełłę (1386-1434), w porze gdy władca odpoczywał na polowaniu w okolicznej puszczy. A wydał go, jak mówi dokument: „skłaniając się do usilnych prób wielbego w Chrystusie ojca, pana Jana (Pelli z Niewiesza zm. 5 IV 1428 r.), z łaski Boga, biskupa włocławskiego”. Napisany po łacinie dokument w formie listu, został poświadczony przywieszoną pieczęcią króla. Znajduje się obecnie w Archiwum Kapituły Włocławskiej, do której należała nasza wieś po 1402 r.

Nowo lokowane miasto, jego mocą, przeniesiono z prawa osadniczego polskiego na niemieckie prawo magdeburskie. Otrzymało zatem własny samorząd miejski z określoną prawem jurysdykcją, którą sprawował dziedziczny wójt wraz z ławą sądową miejską. Przywilejem zatem, zawartym w omawianym dokumencie, został on i inni mieszcz-

nie, jak karczmarze, młynarze, zagrodnicy dodatkowo zwolnieni z zależności sądowej i administracyjnej od Królestwa, tj. od wojewodów, kasztelanów, starostów, sędziów, podsędków oraz ich woźnych, na rzecz wójta odpowiedzialnego wobec biskupa włocławskiego i jego następców. Król i jego sędzia generalny mieli interweniować tylko wtedy, gdyby niedbale wykonywali ci ostatni sprawiedliwość (tj. wspomniany wójt z ławą odpowiedzialnymi przed swympanem, biskupem włocławskim).

Dalsza część dokumentu podaje terminy targów i jarmarków (tj. większych targów, trwających nawet 3 dni), które miały się tutaj odbywać „i aby samo miasto Łódź tem lepiej i szybciej chciało się budować i w wielką liczbę ludności wzrastać”. Targ tygodniowy miał być w każdą środę, natomiast targ roczny, czyli jarmark dwa razy do roku, w charakterystycznie ustalonych terminach dla mentalności średniowiecznego kalendarza, gdyż „mianowicie nazajutrz po Bożym Ciele (tzw. święto ruchome, co roku czwartek w innym dniu miesiąca czerwca) i nazajutrz po Wniebowzięciu Świętej Marii Dziewicy Chwalebnej (tj. 16 sierpnia)“

Monarcha dodatkowo gwarantował mocą swych urzędników państwowych, a wistarostów, burgrabów, wójtów i rajców miejskich, bezpieczeństwo ludziom wszelkiego stanu w przybywaniu do miasta i

w handlu - targowaniu po wieczne czasy. Tak dla kupowania, wymiany rzeczy lub sprzedawania, „przechodzącym przychodzić pragnącym przez miejscowości, miasta i miasteczka wam w zarząd jakimkolwiek tytułem poddane i uzależnione i uczynili (im) dozwoleństwo pod naszą łaską”.

Tak oto rozpoczynała się kariera tzw. Łodzi rolniczej (do końca XVIII w.) małego, liczącego kilkaset mieszkańców miasteczka, położonego przy skrzyżowaniu ważnych dróg państwowych i lokalnych z południa na północ i ze wschodu na zachód. Jego zaś mieszkańcy, głównie rzemieślnicy by zapracować na życie, często imali się uprawy ról sąsiadujących z ich posesjami, jak widać to na starych planach naszego grodu.

Nowy rozdział w historii Łodzi został zapoczątkowany dopiero wtedy kiedy decyzją Rządu

ANNA PILARSKA

575 minut na 575-lecie Łodzi

29 lipca 1998 r. przypadała 575-ta rocznica nadania Łodzi praw miejskich. W bieżącym roku mija 175 lat od chwili, gdy Łódź z małego miasta zaczęła rozwijać się w wielkie miasto przemysłowe.

Niecałego stulecia potrzeba było Łodzi, by stała się dużym, ponad półmilionowym ośrodkiem przemysłu, głównie bawełnianego, którego pozostałością są wielkie, zadziwiające dziś wszystkich, potężne, przypominające często wielkie fortece, budynki fabryczne.

Obchody rocznicowe zaczęły się w Łodzi już w maju. Przygotowano na nie różne bardziej lub mniej interesujące imprezy.

Jedną z nich, tą wyjątkową, poznawczą i niezapomnianą dla jej uczestników był Dzień Reymonta p.t. „Chłopi nie tylko z ziemi obiecanej”, wymyślony przez niezwykle interesującego artystę Marcela Szytenhelma, prowadzącego Studio Teatralne „Słup”. Zrealizował on w Łodzi wiele ciekawych inscenizacji.

Dzień Reymonta trwał 575 minut, tyle ile lat ma Łódź. Warunkiem uczestniczenia w imprezie było przybycie na nią w stroju z epoki. Na wyznaczone spotkanie w danej fabryce Izraela Poznańskiego przybyli więc eleganccy fabrykanci z żonami w długich sukniach i pięknych kapeluszkach, pejsaci Żydzi w chałatach i jarmułkach, wiejskie dziewczyny w kolorowych spódnicach, haftowanych bluzkach z kilkoma sznurami koralami i kwiecistych chustach na głowach. W wiklinowych koszach obok jajek miały różne piknikowe smakołyki.

Królestwa Polskiego (1815-1831), otrzymała prawa „osady fabrycznej”. Napływający do miasta zagraniczni rzemieślnicy-włókiennicy, chłopcy (późniejsi robotnicy), zapoczątkowali gwałtowny rozwój demograficzny i urbanistyczny tzw. Łodzi przemysłowej. Gdzie początkowo wełna, a następnie ba-wełna przerabiane w fabrykach na przedzie i tkaniny dawały ludziom pracę i zapewniały utrzymanie im i ich rodzinom.

Miasto gwałtownie rozwijało się i rozbudowywało się, przybywało jego mieszkańców (np. w 1820 r.- 767, a w 1900 r.- już przeszło 315 tys.). Zamiary króla, założyciela naszego miasta, spełniły się po 400 latach w pełni - dzisiejsza Wielka Łódź i tzw. okręg łódzki nadal rozwijają się, by „tem lepiej i szybciej chciało się budować i w wielką liczbę ludności wzrastać”.

Nawet przedstawiciele radia i telewizji przyszli w strojach o jakie prosił organizator.

Najpierw barwnemu „tłumowi” zaprezentował tańce i scenki ukazujące dawny folklor łódzki Zespół Pieśni i Tańca „Anilana” z Łodzi, a następnie zaproszono wszystkich do dawnej hali fabrycznej, ze ścianami przesiąkniętymi olejami maszynowymi i osaczonymi na nich pyłami starej bawełny. W wąskim korytarzu grało trio młodych artystów stwarzających nastrój. W wielu miejscach ze świecami stali umorusani robotnicy oświetlający halę. Oczom gości ukazał się widok sprzed ponad stu lat. Halaśliwy stukot maszyn, pomiędzy którymi uwijały się robotnice i świetnie zaaranżowane fragmenty „Ziemi obiecanej” robiły niesamowite wrażenie.



Goście ubrani w stroje z epoki

fol. Lech Leszczyński



Goście przybywali w różnych strojach

fol. Lech Leszczyński

Młodzi artyści Studia Teatralnego „Słup” doskonale wczuli się w swoje role.

Po wyjątkowym spektaklu goście udali się powozami, bryczkami i furmankami, w zależności od stroju, na dworzec, gdzie czekał stary pociąg z lokomotywą parową, taki jaki kiedyś z pewnością przejeżdżał obok budki dróżnika w Lipcach Reymontowskich, kiedy pracował tam Władysław Reymont.

W pociągu wiozącym uczestników niezwykłego wydarzenia z Łodzi do Lipiec Reymontowskich, podróżnych zabawiła Emilia Krakowska oraz artyści Studia „Słup”, prezentując sceny z „Ziemi obiecanej”.

W Lipcach Reymontowskich gości witała orkiestra dęta PKP z Karsznic, następnie wszyscy przeszli do Muzeum w Lipcach, gdzie oglądali ciekawe ekspozycje. W Domu Kultury natomiast zobaczyli „Wesele Boryny” w wykonaniu amatorskiego Zespołu Regionalnego im. Wł. St. Reymonta z Lipiec Reymontowskich. W tym niezwykle żywiolowym, doskonale prezentującym się zespole tańczą i śpiewają artyści od wieku przedszkolnego do 87 lat i wszyscy robią to imponująco.

JAN T. SICIŃSKI

Nad Jasieniem

Spośród kilku rzek płynących przez Łódź, dziś niewielkich kanałów, nazwy niektórych pochodzą od rodzajów drzew, jak np. Brzoza, Olechówka (olcha) i Jasień (jesion). Prawdopodobnie owe przyrodnicze nazwy nadane zostały im w związku z rosnącymi w

Po „Weselu Boryny” łodzianie i mieszkańcy Lipiec przeszli urokliwymi drogami wśród pachnących zbóż i bujnej zieleni do domku dróżnika, w którym mieszkał autor „Chłopów” i po zwiedzeniu go spotkali się przy kilku misternie ułożonych ogniskach.

Na ładnej polanie pod rozgwieżdżonym niebem przy gorącej, smacznej kaszance i pieczonych kiełbaskach oraz piwie miło upłynęła kolejna część wieczoru.

Zabytkowy pociąg zabrał uczestników wyjątkowej majówki z powrotem do Łodzi, gdzie przybył 35 minut po północy.

Marcel Szytenchelm na Dworcu Fabrycznym, zmęczony, ale na pewno szczęśliwy, żegnał swoich gości, którzy długo wspominać będą ten niepowtarzalny dzień, upamiętniający i wielkiego pisarza i łódzką rocznicę.



Marek Szytenchelm

fol. Lech Leszczyński

najbliższym ich otoczeniu wspomnianymi drzewami.

Jasień to nazwa staropolska jesionu wyniosłego (*Fraxinus excelsior* L.), gatunku rodzimego drzewa, należącego do bardzo słabo reprezentowanej w naszej

florze rodziny oliwkowatych (*Oleaceae*). Ze względu na swe walory i urodę był i jest nadal cenionym drzewem leśnym, parkowym, alejowym i przydomowym. Występuje w znacznej części Europy, a w Polsce na obszarze niżu i niższych położeniach górskich (do wysokości 1000 m n.p.m.). Ma duże wymagania pod względem żyzności i wilgotności gleb.

Występuje w łąkach jesionowych, zaroślach, nad brzegami wód, rosnąc często z olchami, topolami, wierzbami, wiązami, dębami, grabami i świerkiem. W młodości znosi dobrze zacienienie, natomiast korona starszych drzew wymaga dużego dostępu światła. Jesion wyniosły, jak mówi sama nazwa gatunkowa, jest jednym z najwyższych przedstawicieli dendroflory, mogącym osiągnąć wysokość około 50., a średnio 30-40 m. Pień ma prosty, wysmukły, a korę popielatoszarą, regularnie splekaną. Koronę dużą, dość luźną, wysoko osadzoną. W ziemi widoczne są charakterystyczne dla niego czarne pączki i trwające często do wiosny brązowe, lacentowate, 3-4 cm długie skrzydłaki (owoce). W lecie urody dodają mu duże, nieparzystopierzaste złożone liście o 7-13 listkach, późno opadające jesienią, przeważnie zielone. W terenie odkrytym owocuje w wieku około 25. lat, a w zwartych drzewostanach znacznie później, bo w 40. roku życia. Kwiaty ma obupłciowe, a przez to niepozorne, zebrane w wiechy, pojawiające się przed liśćmi, są zapylane przez wiatr. Kwiaty jego są miiododajne (pyłek, spadź i kit). Drzewo jest odporne na zanieczyszczenie powietrza, a również na działanie silnych wiatrów. Jego cenne drzewo jest twarde, ciężkie, a zarazem elastyczne, znajduje wiele zastosowań, m.in. do produkcji mebli oraz wyrobu sprzętu sportowego (np. narty).

Zalety jesionu wyniosłego sprawiły, że na Podtrzu często bywa sadzony przy domach, by chronić od wiatrów; osuszać grunt, gdyż działa jak pompa ssąca oraz dostarczać cennego drewna na potrzeby gospodarcze. Również i w Łodzi rosną dorodne jesiony wyniosłe w parkach, nad rzekami, na skwerach i przy ulicach. Jeden z nich, jakby zagubiony w wielkim mieście, prezentuje się dostojnie, mierząc się z najwyższymi kamienicami w sąsiedztwie. Ów „Bibliotekarz” jakby zapraszał do pomieszczeń Dzielnicowej Biblioteki Publicznej Łódź-Śródmieście im. Andrzeja Struga przy ulicy o tej samej nazwie pod numerem 14. Choć ludzie otoczyli go murem i przycieli konary, nie poddaje się przeciwnościom losu, nadal obficie owocuje. „Radny” rośnie również w centrum miasta, na niewielkim skwerze przy Urzędzie m. Łodzi, od strony placu Komuny Paryskiej. Patrząc na ich pokrój i wysokość, odnosi się wrażenie, że ich historia i los są bardzo podobne. To żywi świadkowie czasów minionych i współczesnych.

Jasień to rzeka integralnie związana z granicami Łodzi. Na planie miasta ujawnia się w Parku Widzewskim, płynąc do Księżego Młyna, a następnie

ukazuje się w Parku im. Wł. Reymonta, potem przy Al. Politechniki i Al. Włókniarzy, płynie przez Rokicie i w Chocianowicach wpływa do Neru. Na pewnych odcinkach jest niewidoczna, bowiem płynie w kanale zakrytym, a na znacznych w kanale odkrytym. Wody rzeki napędzały onegdaj koła młyńskie, co zostało utrwalone m.in. w nazwie Księży Młyn. Z danych historycznych wynika, że na rzece młynów było wiele. Nad Jasieniem powstały wielkie i mniejsze fabryki bawełniane: Kunitzera, Kona, Scheiblera, Grohmana, Geyera i innych, które przesądziły, o obliczu przemysłowej Łodzi. Ta niewielka rzeka nadal wyróżnia się, mimo dużych zmian, urodą i walorami przyrodniczymi, szczególnie na zbiornikach Księżego Młyna oraz przy białej fabryce Geyera przy ul. Piotrkowskiej. Kolonie ptaków i „łaki” roślin wodnych w każdej porze roku świadczą o bogactwie życia w tych akwenach. Nad rzeką widać łowiących plankton dla ryb, wędkarzy, a także wypoczywających w ciepłe dni. Rzeka nadal pełni wiele funkcji, ale znaczną ich część już utraciła i jak się wydaje bezpowrotnie.

Jasień i jej podobne nazwy to często występujące w kraju, o czym można dowiedzieć się z „Wykazu urzędowych nazw miejscowości w Polsce”,



Dorodny Jesion wyniosły (*Fraxinus excelsior* L.) - pomnik przyrody

fol. Jan T. Siciński

Wydawnictwa Akcydensowe, Warszawa, 1980. Fakt ten łączy się zapewne z częstością występowania tego drzewa w kraju i naszym regionie. Nazwę Jasień nosi jedno miasto, dzielnica miasta Gdańska, 13 wsi, kilka ich części, kolonie i przysiółki. W środkowej Polsce, oprócz rzeki w Łodzi, wsie o tej nazwie położone są w województwie piotrkowskim (2), sieradzkim (1) oraz skierniewickim (2).

Jasień to nazwa stanowiąca zagadkę, problem i kłopot. Łódź - plan miasta, Państwowe Przedsiębiorstwo Wydawnictw Kartograficznych, Warszawa-Wrocław, 1985 oraz inne plany, wymieniają Park nad Jasienią (blisko Księżego Młyna) i nazwę ulicy Nad Jasieniem (z dwu stron rzeki, przy Al. Politechniki i ul. Obywatelskiej. Czyżby przez miasto płynęły dwie

rzeki o nazwie Jasień? Jedna rodzaju żeńskiego, a druga męskiego? W jednym z łódzkich czasopism autor piszący o rzekach miasta również popełnił błąd.

Mieszkam nad Jasieniem czy Jasienią, bądź jadę do Jasienia, czy Jasieni? „Wykaz urzędowy nazw miejscowości w Polsce” rozwiązuje wątpliwości, podając końcówkę - nia. Mieszkańcy owych miast i wsi zwyczajowo prawidłowo odmieniają tę nazwę, ale innym może sprawiać pewną trudność. B a d a c z regionu łódzkiego z okresu międzywojennego, Oskar Kossmann, na mapie (szkicu) Łódź, Stara Wieś, Widzew, Zarzew i Wólka, na początku XIX w., na skali 1:25000, wymienia Jasiń vel Jasień.

Jaka jest zatem właściwa nazwa tej interesującej i niewielkiej łódzkiej rzeki?

ANDRZEJ SOSNOWSKI

60-lecie Łódzkiego Zoo

60 lat - dla człowieka jest przeciętna wieku. A dla ogrodu zoologicznego? W porównaniu z najstarszymi ogrodami zoologicznymi (Wiedeń 1752, Paryż 1754) jest to niewiele, ale trzeba podkreślić, większość ogrodów zoologicznych świata powstała dopiero po drugiej wojnie światowej, a więc są one młodsze od łódzkiego Zoo.

W Polsce (w jej przedwojennych granicach) było przed wojną 6 ogrodów: Poznań, Zamość, Warszawa, Kraków i Łódź oraz maleńki ogród w Grodnie. Obecnie istnieje (w nowych granicach) 11 ogrodów oraz kilka małych zwierzyńców. Łódzkie Zoo było ostatnim założonym przed wojną. Projektodawcą był architekt zieleni Stefan Rogowicz, który zmodernizo-



Łódzkie Zoo - brama wejściowa

fot. Ewa Szkuclarek



Kangur rudy (Megaleia rufa)

fot. Ewa Szkuclarek

wał większość parków łódzkich i w parku na Zdrowiu zaprojektował m.in. Zoo. W czasie okupacji niemieckiej zostało ono nawet wzbogacone zwierzętami rekwirowanymi przez władze niemieckie z cyrków oraz przeniesionymi z trzech łódzkich parków (park Poniałowski, Źródliśka oraz park na Helenowie, będący własnością właścicieli Browarów Łódzkich, braci Anstadtów), gdzie były trzymane, zanim jeszcze powstało Zoo na Zdrowiu.

Pierwsze lata powojenne - to zmienna kolej losów Łódzkiego Zoo zarządzanego przez kilku kolejno zmieniających się dyrektorów (1945-1952). Trudna sytuacja powojenna kraju nie sprzyjała rozwojowi Zoo. Bądź, co bądź, nie była to dziedzina związana z podstawowymi elementami codziennej egzystencji ludzkiej. Trudno było myśleć o rozbudowie, ale zwierzęta, które przeżyły wojnę (dzięki osobistej trosce ich opiekunów) miały w dalszym ciągu zapewnioną opiekę. Naczelna Organizacja Widowisk Rozrywkowych pozyskała w tym czasie wiele zwierząt nowych dla cyrków, część z nich została w Łódzkim Zoo.

Z około 350-400 szt. (brak dokładnych danych) liczba ich wzrosła do prawie 800 szt. Pomieszczenia zwierzęce były jednak ciasne i prymitywne, nieraz na oczekaniu urządzano małe klatki. I tak pyton przeleżał w klatce 1,0 x 1,0 m, wys. 3 m, kilka lat, zanim urządzono mu możliwość swobodnego wędrowania. Alligator missipijski w skrzyni zwaną metalową „mieszkał” 8 lat (1945-1953).

Dopiero w 1953 r. władze miasta wykazały więcej zainteresowania Ogrodem. (Założyciel naszego Zoo Stefan Rogowicz zmarł, niestety, tuż po wojnie, w 1946 r.). W ciągu 4 lat (1953-1957) powstały większe pomieszczenia z wolnymi wybiegami dla zwierząt. Przekształcono obiekt, który można określić jako magazyn zwierząt, w kierunku uwzględnienia ich potrzeb naturalnych, przede wszystkim - ruchu. Tym samym zmienił się charakter ekspozycji, coraz więcej zwierząt można było oglądać bez krat, które nasuwały widzowi skojarzenia z więzieniem.

Zrekonstruowano i znacznie powiększono budynek pawianów oraz ich wybieg skalisty. Przebudowano dawne zimowisko małą na pawilon z klatkami wewnętrznymi i zewnętrznymi, co pozwoliło na likwidację 2-krotnego w ciągu roku, tak bardzo stresotwórczego dla małą, przenoszenia ich na zimę i na lato. Odtąd zwierzęta mogą sobie same wybierać w każdej chwili, czy przebywać na powietrzu, czy w budynku. Dziś kończy się modernizację tego obiektu. Zmodernizowano stajenki i wybiegi dzikich świń. Postawiono nowe kompleksy klatek dla bażantów i drobnych ptaków. Urządzono basen dla ptaków wodnych. Usunięto strzechy słomiane stajenek zwierząt kopytnych oraz budynku drapieżników, likwidując tym samym duże zagrożenie pożarowe. Wybudowano nowy magazyn żywności oraz kuchnię zwierzęcą, polepszając znacznie warunki higieniczno-sanitarne żywienia zwierząt. Był to wówczas najnowocześniejszy obiekt tego typu w Polsce. Pokryto asfaltem alejki, które dotychczas były przysypane żużlem, co nie tylko poprawiało samopoczucie spacerujących gości, ale też umożliwiało zwierzętom oddychanie świeżym powietrzem, a nie kurzem i pyłem.

Tyle o początkach Zoo.

Każdy dorosły zwiedzający dziś Łódzkie Zoo może sobie uprzytomnić, jak wiele zmian przyniosły następne lata. Lwy, tygrysy i gepardy mogą dowoli biegać po bardzo dużych wybiegach. Tygrysy lubią się kąpać. Mogą to robić. Znacznie powiększono wiele wybiegów kopytnych, w tym dla słoni, nosorożca, wielbłądów, bizonów, czy antylop nilgau. Zlikwidowano, tak wiele lat urągające zasadom hodowli i ekspozycji, ciasne klatki niedźwiedzi i baseniki do kąpieli, w których te zwierzęta ledwo się mieściły i dano tym zwierzętom obszerne wybiegi i klatki wewnętrzne. Wybudowano przestronny pawilon dla małych ssaków.

Ostatnie lata przyniosły postawienie pawilonu tzw. zimowiska dla ptaków wodnych, co również zlikwidowało konieczność dwukrotnego w ciągu roku przeno-

szenia tych zwierząt. Nowy pawilonik, ogrzewany zimą, dla drobnych drapieżników umożliwił sprowadzenie ciekawych zwierząt: surykatek i mangust. Największym sukcesem ostatnich lat jest wybudowanie żyrafiarni i sprowadzenie tych tak bardzo interesujących zwierząt.

Nawet w ciasnych obiektach przeznaczonych dla ryb i gadów stopniowo polepsza się warunki pomieszczeniowe ich lokatorów, a urządzenia poszczególnych akwariów są prawdziwą chlubą naszego Zoo.

Polepszenie warunków życia zwierząt - to nie tylko powiększenie ich pomieszczeń. To jest najkosztowniejsze. Ale ważne jest ich wyposażenie, czyli „umeblowanie”. Ci, którzy często odwiedzają Zoo, mogą z łatwością zauważyć, ile nowych elementów drewnianych (gałęzie, konary, pnie) wprowadzono do klatek i na wybiegi w tym roku i jak chętnie zwierzęta z nich korzystają. Aby zwierzęta dobrze się czuły, muszą mieć do dyspozycji w swoich „mieszkaniach” różne elementy: cień i słońce, kąpiele piaskowe i wodne, gałęzie do biegania, ale także do gryzienia, konary i półki do patrzenia na świat z góry, obecność żywej zieleni, możliwość schowania się przed człowiekiem, a także przed współbratem, możliwość pobie-

gania, możliwość ukrycia swojego potomstwa. Oczywiście, że nie wszystko dla wszystkich, tylko według potrzeb gatunku.

A trzeba też uwzględnić porę roku. Trzeba roznać właściwe urozmaicenie pokarmu. Przecież nie zawsze jest w naszym klimacie dostępne to, co jest najlepsze i najchętniej zjadane w ojczyźnie pochodzenia poszczególnych gatunków. Obowiązkiem człowieka jest stała dbałość o higienę pomieszczeń, co tylko w niewielkim stopniu robią zwierzęta same, jak usuwanie odchodów ptasich piskląt z gniazda, zjadanie odchodów noworodków przez matki zwierząt drapieżnych, zatańczenie swoich potrzeb fizjologicznych, np. przez lamy w jednym określonym miejscu.

Stopniowo coraz więcej tajemnic z życia zwierząt człowiek poznaje i coraz więcej może każdy z nas dowiedzieć się z książek czy telewizji. Ale praca w Zoo pozwala wiadomości teoretyczne uzupełnić praktyką, dlatego jest bardzo interesująca. Oczywiście dla tych, których biologia ciekawi. A zainteresowanie i rzetelna praca przy zwierzętach nieudomowionych jest w tej chwili bardzo potrzebna samym zwierzętom do przeżycia. Zbyt często ludzie niszczą



Tygrys syberyjski (*Panthera tigris altaica*) - gatunek ginący w przyrodzie, chroniony Konwencją Waszyngtońską

fol. Ewa Szkuclarek

przyrodę, zabijają zwierzęta bez powodu albo dla uzyskania rogów, zębów, czy dla ozdoby mieszkania całym wypchanym zwierzęciem, wycinają puszcze dla uzyskania drewna, nie dbając o następne pokolenia drzew. Dydaktyka i propaganda potrzeb zwierząt i ich znaczenie w przyrodzie jest nieodzowna. I w tej dziedzinie znaczą rolę ma do odegrania Zoo.

Ostatnią „deską ratunku” dla gatunku jest niejednokrotnie hodowla zwierząt w zoo, a potem przekazywanie ich tam, gdzie kiedyś żyły, czyli tam, gdzie miały warunki odpowiednie dla siebie. Na tym zresztą polega ewolucja świata zwierząt: współgranie potrzeb gatunku z warunkami środowiska. Jednak nie zawsze w zoo mamy pozytywne efekty. Albo brakuje jeszcze dostatecznej wiedzy, albo nie jesteśmy w stanie zapobiec niepokoju czy drażnieniu zwierząt. Tak bowiem jest w przyrodzie, że troska o potomstwo, wylęg czy tarło ma miejsce wtedy, kiedy podstawowe potrzeby zwierząt są zaspokojone. Inaczej mówiąc - kiedy zwierzęta dobrze się czują, kiedy nie ma spiętrzenia stresów, kiedy nie ma strachu przed człowiekiem. I odwrotnie - jeśli jest potomstwo, mamy dowód, że dane zwierzęta dobrze się u nas czują.

W rozwiązywaniu tych różnych problemów biologicznych istnieje dziś ścisła współpraca między ogrodami zoologicznymi całego świata. Nie ma, jak dawniej, skrywanych tajemnic hodowlanych, aby nie dać się wyprzedzić konkurentom.

Osiągnięciem ostatnich lat jest zauważenie przez biologów, jak bardzo szkodliwa dla zwierząt jest nuda. Najwyraźniej jest to widoczne u delfinów. Zwierzęta te, zamknięte w małej przestrzeni, stają się osowiałe, apatyczne, co wkrótce doprowadza do śmierci. Dlatego konieczne jest uprawianie z delfinami różnych ćwiczeń i zabaw, co niektórzy obrońcy praw zwierząt uważają za ich dręczenie. Gruby błąd!

Dziś w wielu ogrodach wprowadza się ćwiczenia ze słoniami. Znajduje to poklask wielu ludzi (tak jest też z delfinami), ale i wiele uwag o dręczeniu zwierząt. Jest to właśnie fałszywe rozumowanie.

Dobrzy pielęgniarze zwierząt głowią się nad wprowadzeniem różnych dodatkowych zajęć, np. utrudnień w zdobywaniu pokarmu. Rozsypuje się ziarno, czy inny pokarm na podłodze słońiom czy małpom (tego nie można robić na piasku, bo mogłoby dojść do zapiaszczenia przewodu pokarmowego). Albo - chowa się pokarm w skrytki, w dziuple, zmuszając do poszukiwania go. Czasem stwarza się dodatkowe utrudnienie w wydobywaniu pokarmu ze szczeliny, szczególnie takiego, który jest przez dane zwierzę bardzo lubiany.

Oczywiście nie można, analogicznie rozumując, traktować tak drażnienia zwierząt. Każdy człowiek odróżnia, co go drażni, a co go zmusza do wysiłku z racji zainteresowania się jakimś problemem, jakąś grą, czy zabawą.

Tak więc, aby osiągnąć planowane przychówki, trzeba zapewnić możliwie bezstresowy byt zwierzętom. Czy w Łódzkim Zoo udało się to zrobić? W

dużym stopniu tak. Ponad 25% gatunków rozmnaża się.

Najbardziej ceni się te przychówki, które rzadko rodzą się w Zoo, a jeszcze bardziej te, które są zagrożone w swoim istnieniu w przyrodzie. Te ostatnie są objęte międzynarodowymi przepisami ochroniarskimi, z których najważniejsza jest Konwencja Waszyngtońska, zawarta w 1973 r., do której Polska przystąpiła dopiero w 1989 r. Reguluje ona zasady przekazywania zwierząt zagrożonych wyginięciem i zobowiązuje rządy krajów członkowskich (większość istniejących państw) do nadzorowania ścisłego przestrzegania przepisów. Ogólnie mówiąc, dążymy na całym cywilizowanym świecie do ograniczenia odłowów z natury, a jednocześnie - do prowadzonej wspólnie hodowli, z uwzględnieniem praw genetyki - dla dobra każdego gatunku zwierząt. „Wspólnie” - to znaczy w tak bliskiej współpracy, aby wymiana zwierząt nie była dla człowieka, czy ogrodu zoologicznego okazją do robienia interesów finansowych. Dlatego też zaleca się przekazywanie zwierząt tylko w miarę rzeczywistych potrzeb gatunku, czy osobnika i to nieodpłatnie.

W przeszłości ogrody zoologiczne nie umiały albo nie chciały rozumieć potrzeb zwierząt. Dlatego do dziś ciąży na nas zła sława. Czas, aby do świadomości społecznej trafiły te wszystkie poważne i trudne nie raz usiłowania, jakie czynimy dla zwierząt w imię ich dobra. Bo zmiany zaczęły się na początku XX w. i choć realizowane były powoli, to koniec wieku pozwala w tej dziedzinie święcić triumfy.

Wykaz cenniejszych gatunków, których rozmnażaniem może się poszczycić Łódzkie Zoo:

A. Ssaki objęte międzynarodową ochroną i księgami rodowodowymi:

mangusta szara	likaon!!
koczkodan sowiogłowy	wikunia!
tygrys syberyjski !!	żubr
pantera chińska	kułan
pantera śnieżna!	kowari

B. Inne:

pawian anubis	zebra równikowa
koczkodan nadobny	wielbłąd dwugarbny
lew	wielbłąd jednogarbny
pantera cętkowana	lama
puma	guanako
jaguar	alpaka
karakal	owca grzywiasta
serwal	antylopa eland
źbik	antylopa nilgau
kinkażu!	gnu białobrode
niedźwiedź wargacz	gnu brunatne
niedźwiedź biały x brunatny (krzyżówka)	bizon
skunks	

jeżozwierz	emu
jeżatka afrykańska	nandu
aguti	ara zielonoskrzydła!
mara patagońska	ara ararauna!
kapibara	sęp płowy!
wiskacza	puchacz
nieświszczuk	bocian biały
kalong	kormoran
pancernik włochaty!	liczne gatunki bażantów

kangur rudy! liczne gatunki węży!
walabia Benetta

Pojedynczym wykrzyknikiem (!) oznaczono przychówki bardzo liczące się w skali pozakrajowej. Dwoma wykrzyknikami (!!) oznaczono uzyskanie przychówek w dawniejszym czasie, kiedy te gatunki w ogrodach mnożyły się zupełnie wyjątkowo.

SŁAWOMIR RUCIŃSKI

Edukacja ekologiczna od dziecka

CZ. II

Na rynku wydawniczym ukazuje się coraz to więcej naukowych książek o tematyce ekologicznej. Jednak z moich obserwacji wynika, że nauczycielom, szczególnie nauczania początkowego, brakuje praktycznych rozwiązań metodycznych. Programy szkolne zawierają treści ekologiczne, które nauczyciel nie zawsze potrafi odszukać, zinterpretować, a w końcu prawidłowo realizować. W tym przypadku wiedza teoretyczna, bez wsparcia propozycjami metodycznymi oraz przykładami jej zastosowania w bezpośredniej pracy wychowawczo-dydaktycznej staje się bezużyteczna.

Naczelnym zadaniem w edukacji ekologicznej jest kształtowanie postaw i świadomości proekologicznych. Zadaniem nauczycieli jest nadanie jej charakteru kształtowania wszechstronnego, w wielu przypadkach innowacyjnego, dlatego kontrolowanie jego przebiegu i efektów powinno być niezwykle staranne. Istotne jest badanie różnic między osiągnięciami końcowymi a początkowymi („na wejściu” i „na wyjściu”). Dziecko rozpoczynające naukę ma już bowiem pewien zasób wiedzy, który nie jest naszym udziałem. Bez badania skuteczności kształcenia ekologicznego nie można realistycznie ocenić jego wartości. Badanie podstaw wobec wartości ekologicznych może odbywać się za pomocą skali Likerta (zainteresowanych odsyłam do skryptu Juliana Ochendusko z bydgoskiego WOM-u „Jak badać osiągnięcia uczniów w edukacji ekologicznej?”).

Ale czy można mierzyć miłość do róży? (De Saint-Exupery).

Oto kilka bardzo konkretnych przykładów zajęć, wychodzących na przeciw pytaniu o to, jak w sposób interesujący dla dzieci, efektowny a przede wszystkim efektywny kształcić ich świadomość ekologiczną.

„Nikt nie robi większego błędu niż ten,
który nie robi nic tylko dlatego,
że może zrobić tylko trochę.”

(E. Burke)

„Wielka wyprawa na mały trawniczek, czyli co w trawie piszczy”

Celem zajęć jest wskazanie na różnorodność roślinności trawnikowej, ukazanie roli zieleni w mieście i jej proporcji do betonu.

Małutki trawniczek. Dzieci przykucnąwszy bardzo blisko, starają się jak najwięcej zobaczyć (różne trawy, inną roślinność, małe zwierzątka...).

Po dokładnym przyjrzeniu się trawnikowi należy dokonać bardzo ważnych obliczeń:

- Jak długi i szeroki jest trawnik (jednostką miary mogą być kroki lub stopy)?

- Jak długi i szeroki jest blok stojący obok trawnika? (dodatkowo obliczamy ilu ludzi może w nim mieszkać).

- Jeżeli będzie to możliwe dokonać również pomiarów dotyczących ulicy.

W czasie wyprawy dzieci zbierają do pudełka przeróżne przedmioty gładkie, miękkie, ciepłe, suche, wilgotne itp.

Po przyjeździe do klasy, każde dziecko bierze w rękę choćby jeden przedmiot. Prosimy, aby dzieci poczuły przedmiot, zaprzyjaźniły się z nim i opowiedziały jaka jest historia tego przedmiotu:

- Skąd się wziął?

- Gdzie mieszka?

- Co przeżył?

- Jaki jest stary?

Na lekcji plastyki dzieci rysują na kartonie „Co w trawie piszczy?”. Porównujemy spostrzegawczość wszystkich dzieci.

Na matematyce wykorzystując zapisane na wprawie dane, obliczamy, ile miejsca zajmuje trawnik, ile blok i ile ulica. Obliczamy, o ile więcej zajmują

betony w stosunku do zieleni. Po obliczeniach ile osób mieszka w bloku, porównujemy ile przypada osób na jedną jednostkę kwadratową trawnika. Rysujemy kredą na podłodze kwadrat o długości boku jednej przyjętej jednostki (np. krok) i prosimy, żeby stanęło w nim tyle osób ile wynika z obliczeń dla danego bloku.

„Rośniemy jak drzewa, chorujemy - gdy chorują drzewa”

Celem tej przygody z ekologią jest rozwijanie wyobraźni przestrzennej i ekspresji ruchowej.

Usprawnienie pracy mięśni. Ukazanie zależności ludzi od drzew.

I. Dzieci dzielimy na dwie grupy:

a) grupa - „sadzunki drzew”;

b) grupa - „dzieci”(2-3 osób);

1. Grupa - „sadzunek drzew” kuca nisko, ze schowanymi w kolanach głowami.

Grupa - „dzieci” wybiera poszczególne sadzonki i prowadzi je w wybrane przez siebie miejsce - aby je zasadzić (istotna jest odległość między sadzonkami).

2. Po zasadzeniu wszystkich sadzonek - „dzieci” podlewiają je (symulując przynoszenie wody bądź podlewanie węzłem), przycinają suche gałązki.

3. Minął rok - „sadzunki drzew” podnoszą głowy do góry - rosną!

4. Mijają 2 lata - „drzewka” odchylają ręce od tułowia. „Dzieci” - doglądają swoje „drzewka” i opiekują się nimi.

5. Mija 5 lat - „drzewka” podnoszą nieco ręce ku górze.

6. Mija 30 lat - „drzewka” prostują ręce.

7. Mija 80 lat - „drzewa” stoją na wyprostowanych nogach z wysoko podniesionymi rękoma.

8. Po 100 latach - „drzewa” wspinają się na palcach i mają piękne rozłożyste gałęzie.

II. „Dzieci” to grupa „dorosłych ludzi”.

1. „Dorośli” symulują jazdę samochodami - czasami uderzają o „drzewa”. „Drzewa wyginają się - ręce opuszczają coraz to niżej.

2. „Dorośli” symulują budowę dróg, ulic - muszą wycinać część „drzew”. Wycięte „drzewa” padają na ziemię w 20 sekund!

3. Trudno jest żyć, gdy braknie czystego powietrza.

4. Co zrobić? Zasadzić nowe drzewa! Wszyscy zasadzają nową sadzonkę.

III. Pogadanka na temat - co dzisiaj muszą zrobić ludzie, aby uniknąć złej przyszłości?

* posadzić i dbać o drzewa w ogrodzie szkolnym, osiedlu;

* tworzyć rezerваты chroniące najcenniejsze kompleksy leśne;

* wykorzystywać papier jednostronnie zapisany (składanie go w specjalnym pudełku);

* sprzątanie okolic parków i pobliskich lasów;

* tworzenie szkolnych grup ekologicznych.

Happening „KUP - UŻYJ - WYRZUĆ”

(Tekst do n/n happeningu adaptowany został z pierwszej części warsztatów „Czarno widzę”, który odbył się 24 kwietnia 1992r. w Świeradowie Zdroju pod nazwą - „NATURAMY”).

Potrzebne są (niestety) opakowania jednorazowe - puszki, kartoniki po napojach, tekturowe talerzyki, dezodoranty, plastikowe sztućce, gazety..., maski. Całe zdarzenie może rozgrywać się w sali lekcyjnej, na boisku szkolnym, na sali gimnastycznej czy korytarzu.

Dzieci siedzą w kręgu dookoła mapy świata, która leży na podłodze. Powolotku przebija się muzyka nastrojowa (np. zespołów „Pink Floyd” lub „Xymox”). Powstaje nastrój refleksji, zadumy nad światem, nad sobą, swoimi myślami.

Muzyka staje się coraz bardziej energiczna i głośniejsza. Wstaje osoba prowadząca (wybrana z dzieci) i mówi głośno: *Ziemia jest zagrożona, ma wiele kłopotów, ale to są przede wszystkim nasze kłopoty. Każdego dnia jesteśmy obrońcami przyrody, wołamy o czyste powietrze, o czystą wodę, a jednocześnie każdego dnia używamy milionów, milionów samochodów, wycinamy hektary lasów, korzystamy z milionów niepotrzebnych opakowań. Mamy więc wiele twarzy, wiele masek. Jakże to maski?*

Dzieci zakładają maski na twarze i wstają.

Dziecko I: *ja śmieję* - podnosi opakowanie, gestem obrazuje użycie jego, a potem wyrzuca na mapę świata.

Dziecko II: *ty śmiecisz* (czynności analogiczne).

Dziecko III: *on śmieci*.

Dziecko IV: *ona śmieci*.

Dziecko V: *ono śmieci*.

Dziecko VI: *my śmiecimy*.

Dziecko VII: *wy śmieciecie*.

Dziecko VIII: *oni śmiecą*.

Wszyscy razem: **Góra śmieci rośnie!**

Następnie każdy wypowiada swoją kwestię:

I - w każdej minucie,

II - w każdej godzinie,

III - każdego dnia,

IV - każdego miesiąca,

V - każdego roku - **Góra śmieci rośnie** (razem).

I - *nasze wiadro w mieszkaniu,*

II - *pojemnik przy bloku,*

III - *wysypisko miejskie,*

IV - *Polska,*

V - *Niemcy,*

VI - *Austria,*

VII - *Europa,*

VIII - *Ameryka i inne kontynenty - Góra śmieci rośnie!* (razem).

I - *resztki jedzenia,*

II - *puszki,*

- III - butelki,
- IV - plastikowe pojemniki,
- V - przeczytane gazety,
- VI - zużyte pralki, lodówki,
- VII - samochody - *Góra śmieci rośnie* (razem).

Wszystkie dzieci schylają się, wskazują palcem na zasypany śmieciami świat pytając się głośno: czy świat, nasz dom, jest już jednym wielkim wysypiskiem? (Podczas wypowiedzenia swojej kwestii każde dziecko podnosi jakieś opakowanie, talerzyk tekturowy, sztuczne plastikowe czy gazety i rzucają je na mapę świata).

Muzyka cichnie. Cisza... Dzieci pozostają w bezruchu, z palcami skierowanymi w stronę zasypanej mapy świata. Chwila zadumy... Z cizy wydobywa się znów muzyka spokojna, nastrojowa, niosąca nadzieję.

Wstaje osoba prowadząca. W rękę trzyma karty z bloku technicznego i prezentuje po kolei napisy:

- RECYCLING (karta 1),
- TRUDNE SŁOWO (karta 2),

JAN BURCHARD, JACEK NALEWAJKO

Edukacja środowiskowa a kształtowanie świadomości ekologicznej społeczeństwa

CZ. I

Niepokojąco zły stan środowiska wyrażający się degradacją prawie wszystkich jego elementów, stał się przedmiotem zainteresowania różnych grup społeczności światowej. Coraz więcej osób zaczyna zwracać uwagę na rangę problemów środowiskowych, a jednocześnie dostrzegać rozległość tematyki ekologicznej, obejmującej wszystkie dziedziny życia i działalności człowieka.

Realizacja nowej strategii określonej najczęściej jako „rozwój zrównoważony” (ang. „sustainable development”) wymaga zrozumienia przez społeczeństwa konieczności i celowości odpowiednich działań. Zahamowanie postępującej degradacji, a następnie poprawa stanu środowiska są uzależnione nie tylko od działalności legislacyjnej i ekonomicznej, ale także - a może przede wszystkim - od stanu świadomości ekologicznej (środowiskowej) społeczeństwa.

Gospodarowanie zasobami i kształtowanie środowiska wymagają pogłębionej wiedzy dotyczącej podstaw naturalnej równowagi między poszczególnymi jego elementami, a także możliwie najpełniejszych skutków wynikających z jej naruszenia. Poznanie skomplikowanego systemu oddziaływań współzależnych elementów tego systemu pociąga za sobą zmiany innych z nim związanych.

Konsekwencję działalności człowieka w środowisku należy postrzegać jako wypadkową własności

OZNACZA (karta 3),
ZE STAREGO - NOWE (karta 4). I jeszcze raz karta 1, karta 2...

Wszystkiemu przygląda się dwoje dzieci, które siedzą obok. Wstają, wyjmują worki i zbierają z mapy (segregując je- papier, aluminium, tworzywo sztuczne...)

Podczas segregacji śmieci, cały czas osoba prowadząca pokazuje karty, wyjaśniające pojęcie recyklingu. Happening kończy się, gdy mapa świata jest oczyszczona.

To tylko trzy przykłady wszechstronności kształcenia ekologicznego i jego korelacji z innymi przedmiotami nauczania.

Szczególnie zainteresowanych tematem odsyłam do książki - „Ekonomia Mieszczucha - Atrakcyjne metody prowadzenia edukacji ekologicznej w szkole - wydanej przez Ośrodek Edukacji Ekologicznej „Źródła” której wraz z Bogną Stawicką jestem autorem. Książkę otrzymać można w OEK „Źródła” - ul. Kielińskiego 78 (bezpłatnie).

tego środowiska, ludzkich potrzeb fizycznych i emocjonalnych, a także stopnia rozwoju technologicznego i ekonomicznego społeczeństwa. Jak stwierdza I. H. Dubaniewicz (1990), szczególną rolę odgrywają tu własności środowiska przyrodniczego, jako że człowiek, stanowiąc jego niezwykle ważną część, podlega jego wszystkim procesom w nim zachodzącym. Dlatego tak istotnym - z punktu widzenia warunków życia - jest utrzymanie „naturalnego porządku ekologicznego” i zachowanie równowagi środowiska.

Następstwem wspomnianych działań człowieka jest rozwój cywilizacyjny ludzkości. Jednak prowadzona przez niego działalność wywołuje zmiany środowiskowe i najczęściej narusza istniejącą równowagę. W efekcie, reakcja środowiska nie występuje z jednakowym natężeniem, a terenami na których zjawiska te występują ze szczególnym natężeniem są obszary zurbanizowane i uprzemysłowione.

Niezwykle ważnym - jak stwierdza I. H. Dubaniewicz - jest oddziaływanie środowiska na rozwój biologiczny i psychiczny człowieka, generujący jego cechy osobowościowe... „Zanieczyszczone środowisko, hałas, szybkie tempo życia, uniformizm i monotonia krajobrazu, <<blokowisk>> mieszkalnych oraz wielość obiektów urbanistycznych, przekraczających często skalę odczuć człowieka, prowadzą do niezamierzonego, negatywnego oddziaływania na organizmy ludzkie.

Mieszkańcy aglomeracji miejsko-przemysłowych stosunkowo łatwo adaptują się do niekorzystnych warunków środowiska. Przebywają na sztucznie ukształtowanej przestrzeni, tracą bezpośredni kontakt ze środowiskiem przyrodniczym, którego są częścią... Przerwa-nie rabunkowego biologicznie i psychicznie stylu życia jest, podobnie jak konieczność zerwania z rabunkową eksploatacją zasobów przyrody, jedną z konieczności współczesnych czasów”. (I.H. Dubaniewicz 1990).

Świadomość zagrożeń środowiska wymusza - niestety wszędzie jeszcze powszechną - zmianę traktowania środowiska i jego zasobów, a także powoduje konieczność zastąpienia postawy utylitarnej, podstawą ekologiczno-społeczną. Tylko takie podejście pozwala na zgodne z naturalnymi zasadami, harmonijne współdziałanie człowieka z przyrodą znajdujące swój wyraz w utrzymaniu ciągłości procesów naturalnych.

W efekcie formowania się innego podejścia do relacji człowiek - środowisko, wytworzył się nowy kierunek badań określony najczęściej jako etyka ekologiczna, którego przedmiotem jest moralny stosunek człowieka do środowiska. Jakkolwiek zasady etyki ekologicznej nie zostały dotychczas precyzyjnie wyartykułowane, to jej główne idee były znane od dawna (m.in.św. Franciszek z Asyżu, religie Dalekiego Wschodu itp.)

Za twórcę współczesnej etyki ekologicznej uznaje się dość powszechnie A. Schweitzera, który jako pierwszy w XX w. określił konieczność „objęcia ograniczeniami moralnymi nie tylko interesów ludzi, lecz samoistnych układów ekologicznych” (B. Poskrobko 1995).

W ramach badań dąży się próby wyznaczenia „nowego miejsca” człowieka w świecie organizmów żywych, czy relacji człowiek - inne istoty, co znajduje swój wyraz w bardzo różnych, często zupełnie odmiennych w swych „ideologicznych” postawach, nurtach myśli społeczno-filozoficznych.

Przykładem nowego podejścia do omawianego problemu, może być np. jego ujęcie we współczesnej etyce chrześcijańskiej. Jak podaje J. Grzesica (1983, 1989), w etyce chrześcijańskiej, obowiązkiem chrześcijanina jest działanie w celu ochrony środowiska przyrodniczego człowieka. Natomiast powodowanie degradacji tego środowiska, a nawet nie podejmowanie działań zapobiegających tej degradacji, staje się powodem grzechu ekologicznego. Jest to problem, o którym wspomniany autor pisze:

...„mówiąc o grzechu ekologicznym, trzeba mówić o grzechu człowieka a kształtowanie właściwych postaw wobec środowiska musi rozpocząć się od wychowania sumienia na wartość, jaką stanowi środowisko...” (I. Grzesica 1983).

Przedstawione przykłady nowego traktowania środowiska wynikającego z jego stanu dowodzą, jak pilną i niezbędną jest sprawa przyjęcia zupełnie odmiennego podejścia do problematyki ekologicznej w

skali zarówno globalnej, regionalnej jak i lokalnej. To nowe podejście musi być na tyle różne od dotychczasowego, że przy jego nazywaniu używa się najczęściej terminu „era ekologiczna”.

Główną cechą charakteryzującą ten nowy etap w rozwoju cywilizacyjnym społeczeństw świata jest przede wszystkim przyjęcie za zobowiązujący „światopogląd ekologiczny”, jego filozofia i podstawowe założenia zostały omówione w pracach m.in. H. Skolimowskiego (1992), S. Kozłowskiego (1993), A. Gore'a (1996) i innych.

Światopogląd ekologiczny ma spowodować powszechne przyjęcie nowych wartości ekologicznych, które trzeba następnie „przetłumaczyć” na działanie praktyczne. Zakres działań został określony na II Konferencji UNCDE „Środowisko i Rozwój”, która odbyła się 3-14 czerwca 1982 r. w Rio de Janeiro, a opublikowany w dwu podstawowych dokumentach: „Deklaracji z Rio w Sprawie Środowiska i Rozwoju” oraz „Globalnym Programie Działań - AGENDA 21”

Pierwszy z nich zawiera 27 zasad mających stanowić podstawy działań w nadchodzących latach, które powinny kształtować społeczeństwa umiejące żyć w harmonii z otaczającym je środowiskiem. Z kolei na drugi z dokumentów składają się ogólnie wyrażone prawa i obowiązki przedstawione w formie 40 zadań i celów, które powinny zostać zrealizowane do końca obecnego stulecia.

Niestety, jak stwierdza S. Kozłowski (1993), w obu tych dokumentach zbyt mało miejsca poświęcono zagadnieniom zmienienia mentalności ludzkiej i propagowania roli świadomości ekologicznej. Zanim dojdzie do realizacji wszystkich albo choćby większości wyróżnionych celów, koniecznym stało się sformułowanie najważniejszych założeń ery ekologicznej, których realizacja, a nawet akceptacja jest bardzo trudna z powodu zróżnicowania uwarunkowań ekonomicznych, kulturowych czy społecznych.

Spośród 40 rozdziałów, obszernego, bo liczącego około 700 stron dokumentu AGENDA 21, jedynie rozdziały nr 35 i 36 dotyczą spraw nauki, edukacji, szkoleń oraz zagadnienie kształtowania i podnoszenia świadomości społecznej. Z drugiej jednak strony, omawianie w wielu pozostałych rozdziałach zagadnienia nie będą mogły być właściwie realizowane bez odpowiedniej wiedzy i postaw dużych grup społecznych, co z kolei wiąże się nierozdzielnie z problematyką edukacyjną i odpowiednim poziomem świadomości ekologicznej.

Wspomniane wyżej opracowania i dokumenty podkreślają, że głównym celem działań musi być zmiana stosunku społeczeństw świata do środowiska, a co najważniejsze ze sposobów do jego osiągnięcia uważają - choć nie jednakowo silnie wyrażoną jednomyślnością;

1. odpowiednie kształtowanie świadomości ekologicznej;

2. permanentnie i na odpowiednio wysokim poziomie prowadzoną edukacją środowiskową.

Nie podejmując nawet próby stworzenia n-tej już pewnie definicji pojęcia „świadomość społeczeństwa”, należy podkreślić za B. Poskrobko (1995), że jest to złożone zjawisko obejmujące całokształt idei, poglądów, postaw, opinii, charakterystyczne dla sposobów myślenia, a często dla wynikających z tego działań, dużych grup społecznych (narodów, klas społecznych, społeczności lokalnych, grup etnicznych itp.). Ukształtowanie sposobów myślenia następuje w miarę rozwoju cywilizacyjnego tych społeczności i jest konsekwencją wzbogacania i różnicowania warunków bytu społeczeństw.

Bez wątpienia, z punktu widzenia ważności i złożoności problemów światowych, za jedną z najistotniejszych części świadomości społecznej należy uznać „świadomość ekologiczną”.

S. Kozłowski (1989) i D. Cichy (1992) określają świadomość ekologiczną jako „obszar świadomości społecznej odnoszący się do sfery środowiska przyrodniczego” i podkreślają szczególną rolę ciągłego kształtowania tej świadomości w tworzeniu i rozwijaniu kultury ekologicznej człowieka. Według tych autorów na tak rozumianą kulturę ekologiczną składają się:

1. minimum podstawowej wiedzy o środowisku;
2. umiejętność widzenia złożoności procesów środowiskowych (przyrodniczych) i prawidłowości ich odbywania się;
3. zdolność twórczego myślenia, która pozwalałaby na podjęcie ewentualnych działań na rzecz bezpieczeństwa ekologicznego;
4. etyczna i w pełni odpowiedzialna postawa „proekologiczna”.

W literaturze dotyczącej świadomości ekologicznej spotkać można różne jej rodzaje i typy (P. Gliński, 1988; P. Tobra, 1992; B. Poskrobko, 1995). Najczęściej wyróżnia się świadomość: potoczną, ideologiczną i naukową.

Pierwsza z nich kształtowana jest głównie wskutek bezkrytycznego przyjmowania do świadomości zasłyszanych często fragmentarycznych, informacji, opinii czy ocen. Bardzo powszechne jest w tym przypadku niezrozumienie, a często także opaczne pojmowanie relacji człowiek-środowisko.

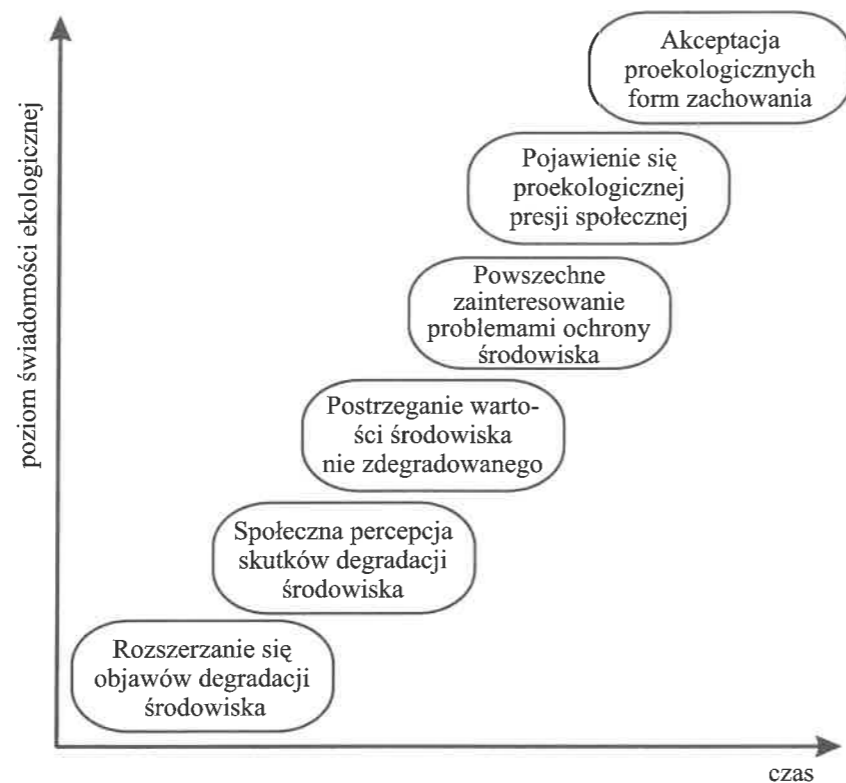
Świadomość ideologiczna formowana jest pod wpływem opinii, sądów i przekonań ukształtowanych przez ideologię czy wyznania. Choć charakteryzuje ją duży udział czynnika

emocjonalnego, to z drugiej strony nie można pominąć przy jej ocenie faktu oparcia jej na elementach wiedzy. Ten typ świadomości reprezentują przede wszystkim działacze partii i ugrupowań politycznych, związków zawodowych, ruchów ekologicznych czy wyznaniowych itp.

Trzeci typ świadomości ekologicznej- naukowa- wykształca się poprzez odpowiednie wychowanie (ogromna rola rodziny i szkoły) oraz w następstwie posiadanej wiedzy i własnego doświadczenia. Znacznie mniejszą rolę grają tu emocje, popularne i stereotypowe opinie czy poglądy.

Jak można zauważyć, formowanie się świadomości ekologicznej całego społeczeństwa jest bardzo złożonym, związanym na ogół ze stanem środowiska przyrodniczego, warunkami bytu ludności, ale także z poziomem wiedzy prezentowanej przez lokalne społeczności (patrz rys. 1). Zmiany postaw ekologicznych będą przebiegały inaczej np. na obszarach wiejskich niż na terenach aglomeracji miejsko-przemysłowych.

Wiedza na temat poziomu świadomości ekologicznej reprezentowanego przez całe społeczeństwo oraz przez określone społeczności lokalne odgrywa bardzo znaczącą rolę w tworzeniu, a potem w sposobach realizacji środowiskowej polityki państwowej lub samorządowej. Wśród wielu metod wpływania na poziom świadomości bez wątpienia największą rolę odgrywa proces edukacji ekologicznej.



Rys1. Proces kształtowania się świadomości ekologicznej społeczeństwa; wg B. Poskrobko (1995)

Upowszechnienie nowego, zgodnego z ideą ekologii, sposobu myślenia o środowisku, działania w nim i rozumienia jego potrzeb oraz stałego podnoszenia świadomości ekologicznej całego społeczeństwa, wymaga prowadzenia nieprzerwanych i konsekwentnych działań edukacyjnych.

Potrzeba prowadzenia edukacji środowiskowej została szczególnie dostrzeżona na początku lat siedemdziesiątych, po opublikowaniu w roku 1969 słynnego już raportu Uthanta o stanie środowiska światowego. Od tego momentu wiele organizacji międzynarodowych oraz polityków i naukowców podejmowało działania związane z organizacją i realizacją edukacji środowiskowej.

Za jedno z pierwszych ważniejszych przedsięwzięć należy uznać przygotowaną przez UNESCO w 1972 r. w Sztokholmie Konferencję ONZ w Sprawie Ochrony Środowiska, na której podjęto decyzję o zorganizowaniu w 1975 r. w Belgradzie konferencji poświęconej nauczaniu ochrony i kształtowaniu środowiska. To właśnie tam uzgodniono i przyjęto „Międzynarodową Kartę Nauczania Ochrony Środowiska”, w której po raz pierwszy określono cele edukacji ekologicznej w kategoriach wiadomości, umiejętności i postaw (D. Cichy, 1993).

Spośród wielu inicjatyw i działań podejmowanych w następnych latach w zakresie edukacji ekologicznej na szczególne wyróżnienie zasługują przede wszystkim:

- Deklaracja Tbiliska, przyjęta przez międzynarodową Konferencję UNESCO i UNEP w Tbilisi (1977 r.);

- „Wytyczne międzynarodowej strategii działania w zakresie wychowania i kształcenia środowiskowego na lata 90’”, przyjęte przez Międzynarodowy Kongres UNESCO-UNEP w Moskwie w 1987 r.;

- Międzynarodowa strategia Edukacji Środowiskowej przygotowana przez UNESCO i UNEP w 1988 r.

Największe znaczenia spośród wymienionych wyżej dokumentów ma do dzisiaj „Deklaracja Tbiliska”, jako że właśnie w niej zawarto aktualne nadal główne kierunki środowiskowych działań edukacyjnych, wskazano zakres tematów edukacyjnych i metod ich realizacji.

Za najważniejsze zadania edukacji środowiskowej uznano:

- nauczanie podstaw ekologicznego korzystania ze środowiska i sposobów jego ochrony;
- wykształcenie nawyków kultury ekologicznej oraz poczucia odpowiedzialności za stan i ochronę środowiska;
- kształtowanie postaw prośrodowiskowych prowadzących do oszczędnego gospodarowania i korzystania z zasobów środowiska, a także maksymalnej ich ochrony;
- nauczanie interdyscyplinarnego myślenia o środowisku i postrzegania zależności między stanem śro-

dowiska a jakością życia tak jednostek, jak i całych społeczeństw (Deklaracja... 1979).

Określone tak blisko 20 lat temu zadania edukacyjne nie straciły na swej aktualności w drugiej połowie lat 90-tych i mogą być dzisiaj realizowane w bardzo różnych formach. Za najważniejsze z nich A. Dylikowa (1992) uznaje:

- edukację zinstytucjonalizowaną obejmującą przedszkole, szkoły podstawowe, studia wyższe i podyplomowe, kursy doszkolające itp.;
- edukację nieformalną, prowadzoną przez organizacje społeczne, młodzieżowe, takie jak np. LOP, PTTK, ZHP, ZHRP;
- działalność edukacyjną prasy, radia, telewizji prowadzoną na różnych poziomach;
- edukacyjną działalność wydawniczą, która przeznaczona jest zarówno dla młodzieży, jak nauczycieli szkół oraz wykładowców wyższych uczelni;
- edukacyjną działalność twórców kultury (plastyków, muzyków, literatów) wspierających swą działalnością edukację środowiskową.

Niezaprzeczalnym walorem edukacji ekologicznej jest różnorodność celów, zadań, a zwłaszcza form ich realizacji, wynikająca z faktu, że podejmowana jest ona przez przedstawicieli wielu środowisk i adresowana do szerokiego grona odbiorców, niezależnie od ich wieku, wykształcenia czy miejsca zamieszkania. Każda edukacja, w tym także ekologiczna, powinna odbywać się permanentnie i rozpoczynać bardzo wcześnie - w rodzinie, przedszkolu, szkole.

Stymulatorem każdej działalności człowieka jest świadomość jej celu, uwarunkowań i skutków, co rozciąga się także na sferę działań proekologicznych i dotyczy między innymi edukacji członków gospodarstw domowych jako konsumentów i użytkowników środowiska przyrodniczego. Dlatego tak znaczącą rolę w zachowaniach proekologicznych odgrywają umiejętności, nawyki i przyzwyczajenia członków rodziny, w tym zwłaszcza dzieci.

A. Zdybek-Stańczyk, M. Rusiecka (1996) podkreślają, że edukacja ekologiczna w rodzinach może odbywać się wielokierunkowo i na różnych płaszczyznach. Ważne jest, aby codziennie zwracać uwagę np. na oszczędne gospodarowanie wodą, prądem, gazem, na odpowiedni dobór środków chemii gospodarczej (np. stosowanie bardziej przyjaznych środków piorących, które nie zawierają fosforanów - przyp. J. Burchard, J. Nalewajko), na separację odpadów i śmieci oraz minimalizację ich „produkcji”, na dokonywanie zakupu dóbr konsumpcyjnych zgodnie z rzeczywistymi potrzebami itd. W przypadku budowy domu czy mieszkania nie bez znaczenia jest dobór i wykorzystanie odpowiednich - „przyjaznych” dla otoczenia - materiałów budowlanych, wykończeniowych czy konserwujących oraz stosowanie racjonalnych rozwiązań z zakresu ogrzewania i wentylacji, urządzeń o niskim poziomie zagrożeń akustycznych itp.

Ustawa o usługach turystycznych - gwarancja dla turysty?

Zapewne każdy z nas przynajmniej jeden raz w życiu uczestniczył w zorganizowanej imprezie turystycznej, bądź jako uczestnik, bądź jako organizator.

Wiemy więc bardzo dobrze, jak trudno jest zorganizować i przeprowadzić dobrą imprezę turystyczną, i jak ważne jest dla osiągnięcia tego celu posiadanie niezbędnej wiedzy, umiejętności i możliwości.

Ci, którym sprawy turystyki leżą na sercu, z pewnością z ulgą przyjmą do wiadomości fakt, że 1 lipca b.r., po prawie 9-miesięcznym okresie *vacatio legis* weszła w życie ustawa z dnia 29 sierpnia 1997 r. o usługach turystycznych (opublikowana w Dzienniku Ustaw Nr 133 pod pozycją 884 i w Dzienniku Ustaw Nr 158 pod pozycją 1043; w dalszej części zwana ustawą). Ustawa ta określa warunki świadczenia, przez przedsiębiorców krajowych i zagranicznych, usług turystycznych na terenie Polski oraz za granicą, o ile zawarcie umowy o świadczenie tych usług ma miejsce na terenie kraju.

Na warunkach określonych w ustawie usługi turystyczne w Polsce mogą świadczyć także przedsiębiorcy zagraniczni, jednak wyłącznie przez przedstawicielstwa utworzone zgodnie z odrębnymi przepisami.

Ze względu na wymogi prawa ustawodawca sprezyował w ustawie, co rozumie pod określonymi pojęciami. I tak:

- **usługi turystyczne** to usługi przewodnickie, usługi hotelarskie oraz wszystkie inne usługi świadczone turystom lub odwiedzającym;

- **impreza turystyczna** to co najmniej dwie usługi turystyczne, tworzące jednolity program i objęte wspólną ceną, jeśli obejmują nocleg lub trwają ponad 24 godziny albo jeżeli program przewiduje zmianę miejsca pobytu;

- **wycieczka** to rodzaj imprezy turystycznej, której program obejmuje zmianę miejsca pobytu jej uczestników;

- **organizowanie imprez turystycznych** to przygotowywanie, oferowanie i realizacja imprez turystycznych;

- **usługi hotelarskie** to krótkotrwałe, ogólnie dostępne wynajmowanie domów, mieszkań, pokoi, miejsc noclegowych, a także miejsc na ustawienie namiotów lub przyczep samochodowych oraz świadczenie usług z tym związanych.

Ustawodawca określił również, że na podstawie przepisów ustawy usługi turystyczne mogą świadczyć:

- **organizator turystyki**, którym jest przedsiębiorca organizujący imprezę turystyczną;

- **pośrednik turystyczny**, którym jest przedsiębior-

ca wykonujący, na zlecenie klienta, czynności faktyczne i prawne związane z zawieraniem umów o świadczenie usług turystycznych;

- **agent turystyczny**, którym jest przedsiębiorca stale pośredniczący w zawieraniu umów o świadczenie usług turystycznych na rzecz organizatorów turystyki posiadających koncesje w kraju lub na rzecz innych usługodawców posiadających siedzibę w kraju.

Wszyscy, którzy zamierzają prowadzić działalność gospodarczą, której przedmiotem miałyby być świadczenie usług turystycznych, mają obowiązek uzyskania **koncesji**. Nie wymaga uzyskiwania koncesji działalność agentów turystycznych, polegająca na stałym pośrednictwie w zawieraniu umów o świadczenie usług turystycznych na rzecz organizatorów turystyki posiadających koncesję lub na rzecz innych usługodawców posiadających siedzibę w kraju oraz niezarobkowe organizowanie wycieczek i imprez turystycznych przez organizacje, stowarzyszenia, szkoły oraz kościelne osoby prawne dla swoich uczniów, członków lub wyznawców.

Koncesje są udzielane (oraz cofane) przez Prezesa Urzędu Kultury Fizycznej i Turystyki. To właśnie do niego należy kierować wnioski o udzielenie koncesji oraz inne wymagane przez ustawę dokumenty.

Aby ubiegać się o koncesję na świadczenie usług turystycznych, trzeba spełnić określone w ustawie wymogi. Są to:

- organizowanie imprez turystycznych lub wykonywanie pośrednictwa turystycznego stanowi podstawowy przedmiot działalności gospodarczej;

- osoby kierujące taką działalnością posiadają odpowiednie wykształcenie i praktykę wymaganą przez ustawę oraz nie są karane za przestępstwa przeciwko życiu, zdrowiu i dokumentom;

- przedstawienie gwarancji bankowej lub ubezpieczeniowej albo umowy ubezpieczenia odpowiedzialności cywilnej na rzecz klientów jako dowodu zapewnienia pokrycia kosztów powrotu klienta do kraju w wypadku, gdy organizator turystyki wbrew obowiązkowi nie zapewnia tego powrotu, a także na pokrycie zwrotu wpłat wniesionych przez klientów w razie niewykonania zobowiązań umownych;

- dysponowanie lokalem odpowiednim do prowadzonej działalności.

Działalnością w zakresie organizowania imprez turystycznych mogą kierować osoby posiadające 2 lata praktyki w organizowaniu takich imprez i ukończone studia wyższe z zakresu turystyki i rekreacji, prawa, ekonomii, zarządzania i marketingu albo 4 lata praktyki w organizowaniu takich imprez i ukończoną szko-

łę ponadpodstawową z zakresu obsługi ruchu turystycznego lub ukończone inne studia wyższe albo 6 lat praktyki w organizowaniu imprez turystycznych i ukończoną inną szkołę średnią.

Działalnością w zakresie pośrednictwa w zawieraniu umów o świadczenie usług turystycznych mogą kierować osoby posiadające rok praktyki w obsłudze turystów i ukończone studia wyższe z zakresu turystyki i rekreacji, prawa, ekonomii, zarządzania i marketingu albo 2 lata praktyki w obsłudze turystów przy ukończonych innych studiach wyższych albo 3 lata praktyki w obsłudze turystów przy ukończonej innej szkole średniej.

Dla osób prowadzących w dniu wejścia w życie przepisów ustawy działalność gospodarczą w zakresie organizowania usług turystycznych istotne jest, że wpisy do ewidencji działalności gospodarczej o prowadzeniu takiej działalności zachowują swoją ważność do dnia 31.12.98 r. lub do czasu uprawomocnienia się decyzji wydanej na wniosek o udzielenie koncesji, który należy złożyć najpóźniej do tego terminu.

Umowa o świadczenie usług turystycznych, zawierana przez organizatorów turystyki z klientami, znajduje swoje oparcie prawne w przepisach kodeksu cywilnego, o ile przepisy ustawy nie stanowią inaczej.

Umowa taka powinna być dokonana w formie pisemnej i powinna określać:

- organizatora turystyki i numer jego koncesji oraz imię i nazwisko osoby, która w jego imieniu umowę podpisała;

- miejsce pobytu lub trasę wycieczki;

- czas trwania imprezy turystycznej;

- program tej imprezy wraz z określeniem jakości, rodzaju i terminów oferowanych usług;

- cenę imprezy wraz z dokładnym wyszczególnieniem pozycji, które nie są zawarte w cenie, a także wyraźne sformułowanie okoliczności, które mogą spowodować podwyższenie ceny;

- sposób zapłaty oraz rodzaj i zakres ubezpieczenia turystów;

- sposób zgłaszania reklamacji związanych z wykonywaniem usług przez organizatora turystyki lub osobę z nim współpracującą oraz podanie terminu zgłaszania takich reklamacji;

- wymagania specjalne, o których klient powiadomił organizatora turystyki lub pośrednika turystycznego, na które strony umowy wyraziły zgodę;

- podstawy prawne umowy i konsekwencje prawne z niej wynikające.

Organizatorzy turystyki, którzy organizują imprezy turystyczne za granicą, mają obowiązek zawarcia na rzecz osób uczestniczących w tych imprezach umów ubezpieczenia od następstw nieszczęśliwych wypadków i kosztów leczenia.

Klientowi wpłacającemu należność za imprezę turystyczną albo zaliczkę przekraczającą 10% tej sumy, organizator obowiązany jest wydać dokument potwierdzający posiadanie gwarancji bankowej lub ubezpieczeniowej wraz ze wskazaniem sposobu ubie-

gania się przez klienta o wypłatę środków z tej gwarancji w wypadkach określonych ustawą albo dokument potwierdzający zawarcie umowy ubezpieczenia odpowiedzialności cywilnej na rzecz klientów.

Może się zdarzyć, że klient zrezygnuje z udziału w imprezie turystycznej, ale jeśli jednocześnie wskaże osobę spełniającą warunki udziału w tej imprezie, której to osobie przekaże uprawnienia i która przejmie jego obowiązki wynikające z faktu zawarcia umowy, to organizator turystyki nie może żądać od niego żadnych dodatkowych kwot z tytułu odstąpienia od umowy poza uzasadnioną opłatą manipulacyjną.

Poza tym organizator turystyki zobowiązany jest w takiej sytuacji zwrócić wszelkie wpłacone przez klienta kwoty na poczet ceny imprezy turystycznej.

Cena za usługę turystyczną, ustalona w umowie zawartej przez organizatora turystyki z klientem, nie może być podwyższona, chyba że umowa wyraźnie przewiduje możliwość podwyższenia ceny, a organizator turystyki udokumentuje wpływ na podwyższenie ceny jedną z następujących okoliczności:

- wzrostem kosztów transportu;

- wzrostem ceł, podatków lub opłat należnych za takie usługi jak lotniskowe, załadunkowe lub przeładunkowe w portach morskich lub lotniczych,

- wzrostem kursów walut.

Dopuszczając takie właśnie okoliczności podwyższenia ceny ustawodawca jednocześnie wyraźnie stwierdza, że w okresie 20 dni przed datą wyjazdu cena ustalona w umowie nie może być podwyższona.

Odpowiedzialność organizatora turystyki za niewykonanie lub nienależyte wykonanie umów zawieranych z klientami nie może zostać w takiej umowie lub przez inną czynność prawną wyłączona lub ograniczona, chyba że wynika to z przepisów kraju pobytu w odniesieniu do usług świadczonych przez miejscowych usługodawców albo z postanowień umów międzynarodowych albo z przepisów szczególnych, pod warunkiem wyraźnego zastrzeżenia w umowie.

Do tak określonego zakresu odpowiedzialności organizatora turystyki wrócimy jeszcze w drugiej części naszych rozważań.

Zgodnie z dalszymi przepisami ustawy postanowienia umów zawieranych przez organizatora turystyki z klientami mniej korzystne dla klientów niż postanowienia ustawy są nieważne, a w ich miejsce wchodzi obowiązuje przepisy ustawy.

Do obowiązków, jakie ustawa nakłada na organizatorów turystyki proponujących klientom imprezy turystyczne lub usługi turystyczne, należy także **obowiązek udostępnienia** im odpowiednich **informacji** pisemnych, a w szczególności broszur, katalogów, w których w sposób dokładny i zrozumiały zostają wskazane:

- cena imprezy turystycznej albo sposób jej ustalenia;

- miejsce pobytu lub trasa;

- rodzaj, klasa, kategoria lub charakterystyka środka transportu;

- położenie, rodzaj i kategoria obiektu zakwaterowania według przepisów kraju pobytu;
- ilość i rodzaj posiłków;
- program zwiedzania i atrakcji turystycznych;
- kwota lub procentowy udział zaliczki w cenie imprezy turystycznej oraz termin zapłaty całej ceny;
- termin powiadomienia klienta o ewentualnym odwołaniu imprezy turystycznej z powodu niewystarczającej liczby zgłoszeń, jeżeli realizacja jest uzależniona od ich ilości;
- podstawy prawne umowy i konsekwencje prawne z niej wynikające.

Informacje zawarte w tego typu publikacjach są o tyle istotne, że jeśli umowa z klientem nie zawiera konkretnych postanowień, to właśnie takie informacje stają się z mocy ustawy obowiązującymi postanowieniami umowy.

Przed zawarciem umowy klient powinien uzyskać ogólne informacje o obowiązujących przepisach paszportowych i wizowych oraz o przeciwwskazaniach zdrowotnych do udziału w imprezie turystycznej oraz informacje o możliwości zawarcia umowy ubezpieczenia od kosztów rezygnacji z udziału w imprezie turystycznej, a także o zakresie ubezpieczenia od następstw nieszczęśliwych wypadków i kosztów leczenia.

Jeżeli na odwiedzanych terenach istnieje ryzyko szczególnych zagrożeń życia lub zdrowia, to informację o tym organizator turystyki także jest obowiązany udostępnić klientowi wraz z informacją o możliwości

ubezpieczenia z tym związanego. Dotyczy to także zagrożeń powstałych po zawarciu umowy. Zanim impreza turystyczna rozpocznie się, organizator turystyki podaje klientom nazwisko lub nazwę (wraz z adresem i numerem telefonu) swojego lokalnego przedstawiciela, do którego klient może zwrócić się w razie trudności, a także planowany czas przejazdu, miejsce i czas trwania postojów.

W odniesieniu do imprez turystycznych dla dzieci udostępnia on informację o możliwości bezpośredniego kontaktu z dzieckiem lub osobą odpowiedzialną za dziecko w miejscu jego pobytu.

Udzielenie takich informacji nie zwalnia organizatora turystyki od obowiązku opieki nad turystami.

Ustawa określa także, kto może uzyskać uprawnienia przewodnika turystycznego lub pilota wycieczek, kto może dokonywać kontroli tych uprawnień, w jakich obiektach mogą być świadczone usługi hotelarskie oraz kto dokonuje zaszeregowania tych obiektów do poszczególnych rodzajów i kategorii.

Omówiona pokrótce ustawa normuje zagadnienia związane ze świadczeniem usług turystycznych przez przedsiębiorstwa krajowe, ewentualnie zagraniczne. Ze względu jednak na to, że rozpoczął się już proces dostosowania prawa polskiego do prawa europejskiego, jej korzenie sięgają dyrektywy EWG z 1990 roku.

Tymi zagadnieniami zajmiemy się w drugiej części artykułu.

JERZY SPYCHAŁA

Dwa niezwykle jubileusze w Pabianicach

Święto 3 Maja dla społeczeństwa Pabianic w 1998 r. nabrało szczególnej wymowy o charakterze historyczno lokalnym. W rezultacie uzgodnień między władzami miejskimi i proboszczem tutejszej parafii w tym dniu urządzono wspólne obchody jubileuszowe 6,5 wieku Pabianic oraz 600-lecia parafii p.w. św. Mateusza i św. Wawrzyńca. Takie wydarzenia - jak to zwykle bywa - zachęcają do zwrócenia myśli ku przeszłości i pisania o niej.

Warto przypomnieć, że książę Władysław Herman na prośbę żony Judyty w 1082 r. przekazał ziemię znajdującą się między rzekami Dobrzyńką a Nerem kapitulie krakowskiej. Natomiast Władysław Łokietek wysłuchał prośby kapituły i zezwolił na lokowanie miasta - co stało się przed 1354 r. Miasto Pabianice przyjęło herb biskupa krakowskiego Aarona - na błękitnym polu tarczy trzy złote korony.

Rozwój miasta przyciągał osadników, którzy z kolei potrzebowali zorganizowanego życia religijnego. Arcybiskup gnieźnieński, Dobrogost, w 1398 r. utworzył parafię pw. św. Mateusza i św. Wawrzyńca.

Po pożarach dwóch kolejno wystawionych drewnianych kościołów kapituła krakowska podjęła w 1583 r. decyzję budowy murowanej świątyni, którą konsekrowano w 1588 r.



Kościół pw. św. Mateusza

fol. Tomasz Piskorski

Kościół został wzniesiony z cegły na zaprawie wapiennej na planie łacińskiego krzyża o równych ramionach i przetrwał do dziś w prawie niezmiennym stanie. Przez cztery wieki wyposażano jego wnętrze. Każdy, kto się obecnie w nim znajdzie, może podziwiać bogactwo i różnorodność dzieł sztuki kościelnej.

Godne zainteresowania są eksponaty zabytków zgromadzone w zakrystii w 1978 r. przez ks. prałata Stanisława Świerczka według projektu Jerzego Bandury. Na tle ściany na wprost wejścia stoi sięgająca po strop szafa - gablota. W jej głębi widać, pochodzące z XVIII w., rozwieszane dwa czerwone ornaty i kapę ze strzyżonego aksamitu, haftowane złotą nicią we wzory kwiatów. Obok nich zaprezentowano dwa ornaty białe. Pierwszy z haftem we wzory dużych, stylizowanych kwiatów maku, drugi zdobią kwiaty haftowane różnokolorowymi nićmi, obydwa z XVIII w.

W gablocie na pierwszym planie, poczynając od lewej strony, kolejno zajmują miejsce: puszka klasycystyczna nakryta pokrywką z uchwytem w kształcie kulki zakończonej krzyżykiem, ufundowana w 1834 r. przez proboszcza ks. Leonarda Urbankiewicza; kielich neogotycki z końca XIX w.; kielich srebrny, pozłacany z okresu wczesnego baroku, z pierwszej połowy XVII w.; kielich neogotycki z pateną z końca XIX w.; krzyż - pacyfikał z relikwiami Krzyża św. na dzwonekowanej podstawie, w stylu klasycznym z początków XIX w., udekorowany narzędziami męki Pańskiej; tacka z herbami: Strzemię, Abdank, Pobóg i Starzykoń z początków XVIII w.; bursa na korporał, ozdobiona malowanym wizerunkiem Matki Bożej z Dzieciątkiem Jezus w owalnym polu otoczonym haftowanymi kwiatami, pochodząca z początków XVIII w.; cechowy ośmiokątny obrazek dwustronny z wizerunkiem św. Anny Samotrzeć z 1806 r.

Nad kredensem w zakrystii w szeregu zostały rozwieszane obrazy nieznanymi autorami, ostatnio odrestaurowane, na których przedstawiono św. Jolantę, św. Franciszka Ksawerego, Pana Jezusa z ciemnicy - Ecce Homo, św. Franciszka z barankiem, św. Elżbietę, księżną Turyngii, Matkę Bożą Niepokalaną i Matkę Bożą Różańcową z Dzieciątkiem Jezus. Na przeciwległej ścianie wiszą rzeźby ze zniszczonych ołtarzy: postacie biskupów, aniołków z XVII w., ludowa rzeźba Chrystusa Frasobliwego, a pod nimi malowany na desce obraz św. Anny Samotrzeć. Nad drzwiami rokokowa rzeźba z XVIII w., przedstawiająca Chrystusa Zmartwychwstałego trzymającego w lewej ręce drzewiec chorągwi. Obok niej wisi obraz z XVII w., przedstawiający św. Stanisława.

Ten cały zbiór zabytków stanowi filię Muzeum Archidiecezji Łódzkiej, którego naukowcy pracownicy służą parafii pomocą merytoryczną.

Kościół ma układ bazylikowy o trzech nawach z transeptem. W prostokątnym prezbiterium zamkniętym absydą stoi renesansowy główny ołtarz ze wspinającym obrazem Ukrzyżowanego, a po bokach stoją rzeźby patronów świątyni: św. Mateusza i św. Waw-

rzyńca. Po lewej stronie ołtarza umieszczona jest płyta marmurowa z portretem ks. Mateusza Miklińskiego - proboszcza w latach 1680-1700 - bardzo zasłużonego dla pabianickiej parafii. Jemu zawdzięcza kościół swój wystrój. On wznosił również ołtarz Matki Boskiej w lewym transepcie. Zamieszczony w nim obraz przedstawia Matkę Bożą w pozycji siedzącej, na lewej ręce trzymającą Dzieciątko Jezus, a w prawej berło. Wokół postaci Madonny i Dzieciątka gloria z uskrzydłonych główek aniołków. Postać Matki Bożej i Dzieciątka osłania trybowana w srebrze, pozłacana sukienka, z drugiej połowy XVII w. Mieszkańcy Pabianic nazywają ten obraz Matką Bożą Anielską, inni zaś Zwycięską i otaczają go wielkim szacunkiem i nabożeństwem. Świadczą o tym rozwieszane wokół liczne, stare wota w postaci misternie zdobionych plakietek, serduszek, a także wota w kształcie uzdrowionych kończyn ludzkich. Po bokach stoją dwa relikwiarze o kształcie smukłych obelisków z trzema puszkami na relikwie. Obraz Matki Bożej Anielskiej jest przygotowany do koronacji koronami papieskimi na Jubileusz Roku 2000.

Przed tym obrazem jako mały chłopiec modlił się św. Maksymilian Kolbe i tu miał wizję Matki Boskiej ukazującej mu do wyboru dwie korony - białą i czerwoną.

Na mense ołtarza obecnie stoi jego obraz malowany przez Gintowta Dzieńwałtowskiego. Antypedium osłania gobelin, na którym św. Maksymilian został przedstawiony w trzech okresach swego życia: chłopięcym, zakonnym w Niepokalanowie oraz obozowym w Oświęcimiu. Ten gobelin jak i pozostałe rozwieszane na ścianach w kościele, przedstawiające sceny: Zwiastowania, Bożego Narodzenia, Ostatniej Wieczery, Zmartwychwstania i Zesłanie Ducha Świętego, zostały wykonane w latach 1975-1978 przez Marię i Antoniego Żabskich z Wieliczki.

Po prawej stronie opisanego ołtarza, na ścianie, umieszczona jest pamiątkowa tablica ufundowana w XVII w. przez kapitułę krakowską na cześć bogobojnej ofiarodawczyni dóbr pabianickich - Judyty - żony księcia Władysława Hermana.

W prawym transepcie kościoła znajduje się ołtarz Świętej Trójcy, kształtem podobny do ołtarza Matki Boskiej, z obrazem malowanym w 1776 r. przez Jabłonowskiego i dwoma relikwiarzami w formie smukłych obelisków. Pod chórem do filarów przylegają ołtarze: Matki Boskiej Pocieszenia i po stronie przeciwnej ołtarz św. Antoniego. Na pierwszym filarze po lewo w nawie głównej znajduje się tablica pośmiertna proboszcza, ks. infułata Stanisława Świerczka, z kamiennym reliefem profilu jego postaci. Po tej stronie nieco dalej obejrzyć można, rzeźbioną w 1698 r., renesansową ambonę z postaciami czterech ewangelistów i umieszczoną na daszku figurę Chrystusa trzymającego w dłoni kulę ziemską. Naprzeciw ambony został urządzony w 1966 r. wspólny ołtarz Najświętszego Serca Jezusowego. Na tle siatki artystycznie wykonanej z blaszek miedzianych jest zamiesz-

czona, wyrzeźbiona z lipowego drewna figura Chrystusa Ukrzyżowanego z pochyloną głową w cierniowej koronie. Na klatce piersiowej widać złote serce - gorejące ognisko miłości. Centralny fragment rzeźby - piersi i ramiona - otacza wyłożony wieniec z kwitnących cierni. Ołtarz ten zaprojektował i prace rzeźbiarskie wykonał prof. Jerzy Bandura z Krakowa. Również według jego projektu w 1970 r. pabianicki stolarz Ryszard Stelmach wykonał konfesjonaly i nowe ławki.

W prawym transepcie stoi późnogotycka kamienna chrzcielnica z XVI w. w kształcie walca z okrągłą stopą zdobioną głębokim, ukośnym żłobieniem. Nakryta jest metalową pokrywą upamiętniającą obchody Milenium Chrztu Polski. Naprzeciw chrzcielnicy ustawiona jest ławka kolatorska z XVIII w. z herbem Aaron, pokryta dekoracją snycerską. W tymże transepcie, na ścianie tuż obok ołtarza Świętej Trójcy, znajduje się nagrobek Anny Sułkowskiej, zmarłej w 1613 r. małej córki Krzysztofa, dzierżawcy dóbr pabianickich. Wykonany jest z czerwonego marmuru. Przedstawia postać dziewczęcą z głową wspartą na lewej ręce, w



Ołtarz główny w kościele pw. św. Mateusza

fol. Tomasz Piskorski

prawej trzymającą modlitewnik. Ozdoby dookoła płyty wykonane są z piaskowca. W zamieszczonym na płycie napisie poprzez parafrazę strof z Trenów Kochanowskiego wyrażono ból rodziców po stracie ukochanej córki.

Witraże w kościele wykonane zostały w Krakowie w 1979 r. u braci Żeleńskich według projektu Heleny Bożyk. Przedstawiono na nich czterech ewangelistów i sześć prawd wiary, a w oknach zakrystii św. Józefa i wizję św. Maksymiliana przyjmującego z rąk Matki Bożej korony.

Chór muzyczny wsparty na dwóch kolumnach, a na nim 24-rejestrowe organy z renesansowym prospektem z XVII w. W kruchcie kościoła znajduje się portal renesansowy, ujęty w kolumny, z dwoma puttami o rybich ogonach i tarczą z herbem Aaron na podprożu. Na prawej ścianie przedśionka wisi wielki krzyż, który pierwotnie był umieszczony na tarczy nad prezbiterium. Warto tu również zwrócić uwagę na dwie pamiątkowe tablice, nad którymi góruje relief z postacią św. Maksymiliana w habitie franciszkańskim, z dłońmi skierowanymi w modlitewnym geście ku dwóm koronom. Jedna z tablic sławi św. Maksymiliana, druga natomiast upamiętnia dwóch pabianickich męczenników: proboszcza - ks. Mieczysława Lewandowicza i wikariusza - ks. Jana Krupczyńskiego, aresztowanych 6 października 1941 r. i zamordowanych w Dachau.

Zwiedzając otoczenie kościoła, napotykamy stojącą na kolumnie kamienną figurę św. Floriana w stroju rzymskiego legionisty, wyrzeźbioną w stylu historycznym w 1823 r. Jest ona wotum dziękczynnym za ocalenie od pożogi północno-wschodniej części miasta. W pobliżu stoi zrekonstruowany wg wzoru z 1939 r. pomnik niepodległości w odlana w brązie postacią legionisty, a przed wejściem do kościoła pomnik św. Maksymiliana wystawiony w 50. rocznicę jego męczeńskiej śmierci w Oświęcimiu. Wzrok wchodzących głównym wejściem do kościoła, po lewej stronie przykuwa swym pięknym wyłaniającą się z ceglanego muru postać papieża Jana Pawła II odlana w brązie według projektu Krystyny Fałtygi-Solskiej.

Warto zwiedzić tę zabytkową świątynię sprzed 410 lat, pomodlić się w niej przed obrazem Matki Boskiej Zwycięskiej, zadumać się nad przeszłością i przeżyć wiele doznań estetycznych. Takie osobiste doświadczenie pozwala uświadomić sobie, że Kościół katolicki był przez wieki i nadal jest mecenasem sztuki, podsuwa artystom religijne tematy i w ten sposób ewangelizuje kulturę. Jubileusz 600-lecia powstania parafii św. Mateusza w Pabianicach mobilizuje do zachowania pamięci o przeszłości i pobudza do roztoczenia troskliwej opieki nad zgromadzonymi w świątyni wytworami geniuszu ludzkiego, które są dobrem wspólnym, drogim i bliskim dla wszystkich.

Tekst jest przedrukiem z „Wiadomości Archidiecezjalnych Łódzkich”, nr 4/98.

WACŁAW JARONIEWSKI

Życie w rodzinnej wsi i miejscowe zwyczaje

CZ.IV

W 1929 r. w domu rodziców zostało zainstalowane radio, jako jedno z pierwszych w okolicy. Był to czterolampowy odbiornik Philipsa tzw. reakcyjny, w niewielkiej, estetycznej skrzyneczce dębowej, zasilany z akumulatora (żarzenie) oraz baterii anodowej 120V. Cała ta aparatura sprzężona przewodami była dość ciężka i zajmowała sporo miejsca na stole. Stąd wielkim udogodnieniem był osobny głośnik, przyłączony do radia za pomocą przewodu 5 m. Głośnik ten można było przenosić w razie potrzeby z pokoju do pokoju, a nawet wystawiać latem za oknem, żeby posłuchać radia przed domem. Aby nie budzić domowników nocą, można było przyłączyć radio do słuchawki.

Owe stare typy aparatów radiowych wymagały skomplikowanej anteny napowietrznej ze specjalnego plecionego drutu miedziano-brązowego, długości 50 m, rozwieszono w kształcie litery L na wysokości 10-15 m oraz dobrego uziemienia. Do tego ostatniego wykopano przed oknem na podwórzu dół głębokości 1,5 m, w którym na dnie umieszczono duży arkusz blachy cynkowej z przylutowanym przewodem do przelączania na oknie. Założenie anteny, uziemienia i uruchomienia radia zajęło 2 mężczyznom niemal cały dzień i dopiero przed wieczorem można było rozpocząć słuchanie audycji.

Pamiętam z tych lat zapowiedzi płynące z głośnika: „Tu Polskie Radio - Warszawa, Kraków, Poznań, Katowice, Wilno, Lwów i Łódź”, bo tyle było radiostacji na początku lat trzydziestych w Polsce i w takiej kolejności powstawały. Radiostacja w Łodzi została uruchomiona 2 lutego 1930 r.

Radio budziło wielki podziw i zainteresowanie mieszkańców wioski oraz liczne ich, nieraz fantastyczne komentarze oraz dyskusje na ten temat. Było u nas czynne do końca 1933 r., kiedy po jakimś defekcie zostało unieruchomione. Niedługo później wichura zerwała antenę, co dodatkowo skomplikowało naprawę. Wobec panującego wtedy głębokiego kryzysu gospodarczego nie zostało naprawione i po zdjęciu resztek anteny stało w domu aż do wybuchu drugiej wojny światowej. Po wkroczeniu Niemców, którzy już we wrześniu 1939 r. zarządzili natychmiastową konfiskatę wszelkich urządzeń radiowych znajdujących się w ręku Polaków, grożąc karą śmierci, zdecydowaliśmy się je spalić, a resztki zakopać. Pozostał tylko w domu magnes wyjęty z głośnika.

Po odzyskaniu przez Polskę niepodległości w listopadzie 1918 r. ówczesne władze państwowe przystąpiły niezwłocznie do zorganizowania szkolnictwa podstawowego, mającego objąć wszystkie dzieci w

wieku szkolnym do 14 roku życia. Powstały w miastach i wsiach nowe szkoły i w jednej ze wsi, to jest w Zakrzewie, mój ojciec Władysław Jaroniewski był nauczycielem. Według zachowanych dokumentów 1 lutego 1919 r. został mianowany nauczycielem publicznej szkoły elementarnej w tej miejscowości. Z dalszego dokumentu, datowanego 15 sierpnia 1922 r. wynika, że wyraz „elementarnej” zamieniono na „powszechnej”. Dzięki temu nazwa wiejskiej szkoły powyższego typu brzmiała: „jednoklasowa szkoła publiczna”. Nauka w szkole powszechnej była bezpłatna.

Dzieci zostały objęte obowiązkiem szkolnym od 7 do 14 roku życia. Nauka w szkole jednoklasowej trwała zgodnie z tym 7 lat, ale szkoła miała tylko 4 klasy, nazywane też oddziałami. Według programu nauczania nauka na poszczególnych latach trwała: w oddziale pierwszym rok, w drugim rok, w trzecim dwa lata, a w czwartym trzy lata, czyli razem 7 lat. Szkoła jednoklasowa miała tylko jedną izbę lekcyjną, z reguły małą i jednego nauczyciela, który uczył wszystkich przedmiotów i wszystkich uczniów.

Tak więc w tym samym czasie i w tej samej izbie lekcyjnej pobierali naukę równocześnie uczniowie oddziału pierwszego i drugiego, a następnie, w innych godzinach, również razem, uczniowie oddziału trzeciego i czwartego. Uczniowie poszczególnych dwóch klas byli rozmieszczeni w ten sposób, żeby w lewym rzędzie siedzieli razem przedstawiciele jednego oddziału, a w prawym innego. W czasie lekcji nauczyciel zadawał uczniom jednego oddziału coś do pisania lub rozwiązania, a dla uczniów innego oddziału miał zajęcia ustne, obejmujące omówienie nowego, bądź też sprawdzenie stopnia przyswojonego, zadanego do domu materiału. Po połowie danej godziny lekcyjnej następowała zmiana. Znowu ci drudzy coś pisali lub rozwiązywali, a z pierwszymi nauczyciel omawiał nowy materiał.

Pomoce naukowe w takich szkołach były skromne: zestaw liter alfabetu drukowanego i pisanego na kartkach kartonowych dla klasy pierwszej, zestawy cyfr dla klasy pierwszej i drugiej, mapa Polski i globus. Była również mała biblioteka szkolna, obejmująca w Zakrzewie w 1930 r. około 80 pozycji książek. Z zapamiętanych tytułów, to nowele *Michałko* i *Katarynka* Prusa, *Za chlebem*, *Latarnik*, *Bartek zwycięzca* i *Janko muzykant* Sienkiewicza, książka *O krasnoludkach i sierotce Marysi* Konopnickiej itp. Z czasopism - *Płomyczek* dla młodszych dzieci i *Płomyk* dla nieco starszych. Z inwentarza - oprócz godła państwowego, ławek, tablicy ściennej, szafy oraz stołu i krze-

sła dla nauczyciela była jeszcze lampa naftowa, a w sieni czyli przedpokoju, wieszak ścienny na płaszcze, stojak i miednica do mycia rąk, dwa wiadra na czystą i brudną wodę oraz mydło i ręcznik. Ławki były dla wszystkich uczniów te same, a więc dla młodszych dzieci za wysokie, a dla starszych za niskie. Ogrzewanie piecem kaflowym.

Praca nauczyciela w takiej szkole była bardzo męcząca. Wymagała codziennego poprawiania stosu zeszytów z zajęć pisemnych w szkole i ponadto z prac zadanych do domu, prowadzenia 4 dzienników lekcyjnych i arkuszy ocen, a także selektywnego podejścia do uczniów drugorocznych w oddziale trzecim oraz drugo- i trzeciorocznych w klasie czwartej. Ponadto nie wszyscy rodzice interesowali się postępami swoich dzieci w szkole i wcześniej zatrudniali je przy pracach domowych i pasieniu bydła. Niektóre dzieci opuszczaly zajęcia szkolne lub nie odrabialy zajęć domowych z braku czasu. Jeśli rodzice takich dzieci nie zgłosili się w szkole po zaproszeniu za pośrednictwem ucznia, ojciec sam składał wizytę w ich domu, co przynosiło z reguły poprawę.

Pamiętam, jak codziennie po zajęciach z młodzieżą ojciec przesiadywał po 2-3 godziny nad poprawianiem zeszytów, a robił to bardzo starannie i dokładnie. Pod koniec lat trzydziestych, kiedy byłem uczniem liceum, przeglądałem czasem z ciekawości niektóre zeszyty i w zasadzie nie trafiałem na przeoczenia i błędy nie zauważone przez ojca. Mniej lub więcej podobna sytuacja istniała we wszystkich takich szkołach wiejskich.

Jednak mimo prymitywnego wyposażenia i wielu codziennych trudności oraz przeładowania programów nauczania materiałem pamięciowym od szkoły powszechnej po średnią, szkoły z lat międzywojennych dobrze wypełniały swoje zadania. Stały się kuźnią patriotyzmu, sumiennosci i zaradności w życiu i są dobrze wspomniane przez wychowanków.

Jeżeli w pobliskiej miejscowości istniała szkoła siedmioklasowa, nauczyciel zachęcał rodziców i młodzież, aby jak najwięcej uczniów kończyło pełną szkołę powszechną. O ile rodzice tak zdecydowali, to wówczas nauka w oddziale trzecim i czwartym trwała po roku. Następnie uczeń przenosił się do szkoły siedmioklasowej, w której kończył oddziały piąty, szósty i siódmy. W Zakrzewie taka możliwość istniała, gdyż w odległym o 3 km Babiaku była szkoła siedmioklasowa.

Warto podkreślić, że ojciec miał w domu sporą na owe czasy biblioteczkę podręczną, obejmującą książki z różnych dziedzin. Były więc prace z zakresu pedagogiki, np. *Pedagogika, podręcznik dla szkół średnich* ks. J. T. Peche (1918), *Historia literatury polskiej* M. Dynowskiej (1921), *Dzieje powszechne cz. I i II* W. Osterloff'a i J. Szustera (1917), *Zarys historii polskiej* A. Lewickiego (1917), *Mały botanik* J. Rostańskiego (1921), jakies podręczniki algebry, geometrii, chemii i geologii (zagięły podczas okupacji), szkoła nauki gry na skrzypcach (zagięła po wojnie),

pisma R. Dmowskiego (część tomów zagięła podczas okupacji), *Szlakiem Józefa Piłsudskiego 1914-1935* i kilka innych, jak książka kucharska L. Cwierciakiewiczowej, która zagięła po wojnie

Ojciec sprawił też sobie ośmiotomową encyklopedię powszechną Ultima Thule, której pierwszy tom ukazał się w 1928, a ostatni w 1936 r. Nie wszystkie tomy przetrwały jednak wojnę, gdyż takie książki trzeba było ukrywać przed Niemcami. Zagięły wtedy tomy V, VII i VIII. Jeden tom kosztował 55 złotych, czyli dokładnie 1/4 miesięcznej pensji ojca. W tym czasie para ładnych i mocnych butów z cholewką dla dorastającego chłopca kosztowała 12 do 14 zł, ale grube buty robocze juchtowe („folodrowe”), można było kupić już za 8 zł. Aby ułatwić kupno encyklopedii nie nadwyrężając jednorazowo zbyt silnie budżetu domowego, wydawca drukował ją również w postaci pojedynczych zeszytów po 3,80 zł. Wynosiło to w sumie drożej, choćby z powodu dodatkowych kosztów przesyłki, plus okładka firmowa za 6 zł oraz wynagrodzenie introligatora, ale było znośniejsze dla kieszeni nabywcy.

Miał wprawdzie ojciec, jak to często bywa, kilka wad, o których wspominam, lecz muszę podkreślić, że zamiłowanie do książek, w otoczeniu których spędziłem lata dzieciństwa, udzieliło mi się na całe życie i sam jestem autorem kilku pozycji wydawniczych. Nie znosiłem między innymi nałogowego palenia papierosów przez ojca (nauczył się tego w 1915 r. na froncie podczas wojny). Nie lubiłem zadymionej atmosfery w mieszkaniu. Nie zapaliłem więc nawet jednego papierosa w życiu, czemu pomimo mojego wieku zawdzięczam doskonały stan zdrowia i świetną sprawność fizyczną.

Będąc przy tematyce domu rodzinnego, trzeba wspomnieć, że rodzice prowadzili też w Zakrzewie gospodarstwo rolne o powierzchni 5,36 ha. Zajmowała się nim głównie matka Bronisława ze Świderskich Jaroniewska, gdyż ojciec jako nauczyciel miał mniej na to czasu, zresztą nie lubił zbytnio pracy na roli, choć jego ojciec, a mój dziadek, też był rolnikiem. Do prac polowych, jak orka, siewy, omłoty oraz na okres żniw i wykopków rodzice wynajmowali pracowników, ale mimo to, zarówno ja, jak też czwórka mojego rodzeństwa poznaliśmy większość prac rolnych. Dom nasz był murowany z cegły i pokryty papą, obora gliniana i pokryta słomą, a stodoła w połowie gliniana, w połowie drewniana ze strzechą słomianą. Mieszkanie było dość ładnie na owe czasy umeblowane. Dumą i oczkiem w głowie matki była kupiona w 1928 r. ładna gabinetowa maszyna do szycia marki Singer. Niestety, została zabrana przez Niemców przy wysiedlaniu nas z Zakrzewia w 1941 r. i matka nigdy już jej nie odzyskała. Matka wprawdzie niezbyt często z niej korzystała i szyla raczej rzeczy bardzo proste. Częściej korzystała z tej maszyny nasza ciotka Zofia Biskupska, która chętnie pomagała matce w szyciu.

W latach międzywojennych były inne niż teraz sposoby spędzania wolnego czasu. Radia jeszcze prak-

tycznie na wsi nie było, a tym bardziej kina lub telewizji. Nie istniały jeszcze dyskoteki. Czasem przyjeżdżali na wieś cyrkowcy lub iluzjoniści, którzy wykonywali wieczorem w wynajętej sali mniej lub więcej ciekawe pokazy cyrkowe lub seanse iluzjonistyczne, nazywane „sztukami magicznymi”. Wygłaszali przy tym w przerwach dowcipne monologi lub dialogi, bądź śpiewali pieśni przy akompaniamencie instrumentu muzycznego, np. mandoliny, skrzypiec lub harmonii.

Czasem pojawiali się przybysze z prymitywnym projektorem filmowym i wyświetlali „żywe obrazy”, czyli krótkie, parominutowe, czarno-białe, nieme filmy o różnej tematyce, zwykle bardzo naiwne, ale zawsze budzące duże zainteresowanie widzów. Z braku źródła elektryczności na wsiach, ówczesne rzutniki były obracane ręcznie za pomocą korbki i miały oświetlenie lampkami karbidowymi. Pokazy takie odbywały się wieczorem zwykle w sali szkolnej.

Dla powiadomienia publiczności o mającym się odbyć przedstawieniu lub seansie, przybywający na wieś organizatorzy rozrywki cudacznie poprzebierani i umalowani np. na Murzynów przechadzali się w ciągu dnia ulicą wiejską i głośno reklamowali przewidziany tego dnia pokaz.

Monotonie dnia codziennego wsi z lat trzydziestych XX w., wypełnionego od świtu do zmroku wyczerpującą pracą na polu lub w gospodarstwie domowym, bardzo urozmaicały odpusty. Były to lokalne, doroczne święta kościelne, przestrzegane dość rygorystycznie przez mieszkańców danej parafii, a często i sąsiednich. Stanowiły przy tym okazję zjazdów rodzinnych lub odwiedzin blisko z sobą żyjących znajomych z sąsiednich miejscowości. Oczywiście najchętniej były obchodzone odpusty odbywające się w okresie letnim, kiedy ciepła pogoda umożliwia wielogodzinny pobyt na wolnym powietrzu. Rodzinna wieś Zakrzewo święciła corocznie dwa odpusty - pierwszy w Babiaku dnia 6 sierpnia i drugi w swej parafii Lubotyń 10 sierpnia. Były to dla rolników dni odpoczynku po ukończeniu ciężkich prac polowych przy żniwach.

Odpust gromadził licznie zebranych wiernych na nabożeństwie w kościele. Tymczasem na placu niedaleko świątyni oraz na pobliskich ulicach liczni przepieknie rozkładali stragany ze słodyczami, ciastkami, lodami, napojami bezalkoholowymi, owocami i innymi artykułami spożywczymi. Były też liczne stoiska z dewocjonaliami, a także różne stragany z zabawkami dziecięcymi, drobną galanterią oraz innymi przedmiotami, a wszystkie nastawione na niezamownego odbiorcę. Sprzedawcy donośnym głosem zachwalali wystawiony towar. Wkoło panował nieopisany zgiełk i hałas, jak na wschodnim targu.

Wśród chłopców największym wzięciem cieszyły się różne piłki gumowe, gwizdki, trąbki lub droższe harmonijki ustne, nazywane „organkami”, które szczęśliwi mali nabywcy nie omieszkali kilka razy wypróbować na miejscu. Dziewczynki wybierały zwykle lalki

lub piłki gumowe, które można było później odbijać od ściany domu. Inne wolały korale, wstążki lub skakanki. Obok były stoiska w swoim rodzaju hazardowe. A to kataryniarz z papugą, która na znak pana ciągnęła dla nabywcy za groszową opłatą szczęśliwy los lub horoskop. To znów w pobliżu można było spróbować szczęścia, uruchamiając za drobną opłatą odpustową ruletkę. Obracające się dookoła okrągłego stolika drewniane ramię ze strzałką, umocowane pod spodem blatu, wskazywało ewentualnie wygraną, tandetną, jaskrawo pomalowaną, gipsową figurkę. Czasem pokątnie prowadzili swoje oszukańcze praktyki hazardowi kartciarze, naciągający naiwnych podczas gry w „trzy karty” lub „oczko”.

Było obowiązkowo „wesołe miasteczko”, z karuzelą dla uciechy zwłaszcza dzieci i młodzieży. Żaden bowiem szanujący się dostojny gospodarz wiejski nie skorzystałby z takiej rozrywki, nawet bezpłatnie. Przy karuzeli był zawsze jakiś grający muzykant, kiedy znajdowała się w ruchu. Gdzieś niedaleko popisywali się iluzjoniści, cyrkowcy, połykacze ognia lub noży, fakirzy układający się na drobno potłuczonym szkle, a także różni kuglarze. Byli też sprzedawcy tekstów najnowszych przebojów i piosenek miłosnych lub pieśni o aktualnych głośnych wydarzeniach, zwłaszcza dramatach miłosnych lub zabójstwach. Śpiewali przy akompaniamencie mandoliny, gitary bądź harmonii odpowiednie melodie i oferowali wydrukowane do nich wierszowane teksty. Rymy były w nich „częstochowskie”, prymitywne, ale kupującym to nie przeszkadzało. Mieli teksty do śpiewu podczas długich zimowych wieczorów. Wszystko to odbywało się wśród nieopisanego zgiełku, śpiewu i muzyki.

Zawsze też była na odpuscie strzelnica, gdzie na jakimś starym karabinku pneumatycznym, nazywanym popularnie „wiatrówką”, można było sprawdzić swoje oko i wygrać odpowiednią nagrodę, trafiając w wyznaczony cel. Choć odległości nie były duże, trafienie wcale nie było łatwe, czy to ze względu na zdenerwowanie strzelającego, obserwowanego przez licznych znajomych, złośliwie czasem komentujących jego umiejętności strzeleckie, czy też może raczej ze względu na mało precyzyjny, zdezcelowany sprzęt strzelniczy.

Nie brakowało na odpuscie żebraków, zwłaszcza w pobliżu kościoła. Kręciły się też Cyganki wróżące chętnym przyszłość z ręki lub z kart, a w gęstej ciżbie koło niektórych straganów grasowali czasem kieszonkowi złodzieje.

Odpusty były wielką atrakcją dla dzieci wiejskich, a dla 10-12-latków brak zgody rodziców na pójście na tę uroczystość był ciężką karą. Wywoływało to zawsze wielki płacz w domu, bo przecież można by zobaczyć tyle ciekawych rzeczy, a tak najbliższa okazja nadarzy się dopiero za rok. Z kolei dla kramarzy i różnych sprzedawców odpustowych wręcz katastrofą była ulewna pogoda lub burza w dniu odpustu, gdyż zmniejszało to bardzo frekwencję i wpływy kasowe z handlu.

cdn.

Orłów

Legenda mówi, że „sam Lech, kiedy tu w tych krajach zasiadał, Ciołkiem się w herbie szczycił, chociaż go potem w Orła zamienił”.

Budzący dwuznaczne skojarzenia Ciołek miał w heraldyce znaczenie pochlebne. Łączono z nim wspa-
niałomyślność, siłę i potęgę rozumu. Malowano go na tarczy w postaci rogatego byczka, zwróconego tu-



Orłów. Kościół pw. Bożego Ciała i św. Jadwigi 1430 r.

fot. Bohdan Olszewski

łowiem w prawą stronę. Kto Ciołka w herbie nosił, miał być mężny, silny i pobożny. W ziemi łączyczej między Piątkiem, Kutnem i Łowiczem, na zboczu zabagnionej doliny Bzury leży Orłów. Podniesiony w XIV w. do rangi miasta, stolicy powiatu, utracił swoje prawa w połowie ubiegłego stulecia. Miasto nosiło w średniowieczu zlatynizowane imię Orlovia, co wskazywało na istniejący tutaj silny ośrodek władzy państwowej. Pochodzenie nazwy miasta jest niejasne - albo wiedzie się od właściciela wsi imieniem Orzeł, albo białopióre ptaki tutaj zakładały swoje gniazda.

W Orłowie przyszedł na świat wybitny kaznodzieja polski XVI w. Łukasz, zwany od miejsca urodzenia Aquilinusem. Orzeł po łacinie znaczy aquila.

Aquilinus studiował filozofię i teologię na Uniwersytecie w Krakowie. Wspaniały dar wymowy spowodował, że zaproszono go do wygłaszania kazań najpierw w kościele św. Anny, potem w kościele Mariackim, wreszcie z ambony katedry wawelskiej.

Wygłaszanie kazań było przywilejem. Początkowo głosił je tylko biskup, potem ludzie przez niego wyznaczani. Jeżeli kaznodziei w okolicy brakowało, zlecano plebanom odczytywanie wiernym pacierza i dziecięciorga przykazań. Dla przybliżenia zebrany słowa Bożego okraszano je anegdotą, która często fabu-

łą nad treścią kazania triumfowała. Warto podkreślić, że wygłaszane w XVII i XVIII w. po polsku kazania wyróżniały się czystością języka i korzystnie odbijały od modnych makaronizmów. Kościelne nauki dla duchowieństwa i studentów odbywały się po łacinie, dla mieszczan w języku niemieckim. Prosty ludek, trafiwszy na takie nabożeństwo wytrzeszczał oczy, nie rozumiejąc ani słowa.

Tak powstało zapewne przysłowie: „siedzieć jak na niemieckim kazaniu”.

Łukasz Aquilinus należał do wybitnych retorów. Jego kazania przyciągały słuchaczy i były wydarzeniami intelektualnymi ówczesnego Krakowa. Do kręgu bliskich mu ludzi należeli uczonego biskup warmiński Marcin Kromer i wielki penitencjariusz



Orłów. Płyta poświęcona Janowi z Woźnik.

fot. Bohdan Olszewski

Stolicy Apostolskiej kardynał Stanisław Hozjusz. Andrzej Frycz Modrzewski zadedykował mu dzieło „*O poście chrześcijańskim*”. Otaczający się ludźmi wybitnymi Zygmunt August skłonił Aquilinusa do przyjęcia urzędu kaznodziei królewskiego. Łukasz Aquilinus zmarł w 1559 r. i pochowany został w Krakowie, w kościele dominikańskim, gdzie wystawiono mu okazały pomnik.

Dwór w Orłowie wzniesiony został w 1880 r. na poświęconym tradycją miejscu. Budynek jest murowany, filary ganku spoczywają na potężnych głazach. Pomieszczenia służą obecnie miejscowej szkole. Projektantem obiektu był Jan Huss (1846-1904), wzięty architekt. Do jego dzieł należy nieistniejący już dzisiaj pałac Kronenberga w Warszawie oraz Dworzec Kaliski w Łodzi.

Na skraju wsi, przy skrzyżowaniu dróg prowadzących w cztery strony świata stoi gotycki kościół pod wezwaniem Bożego Ciała i św. Jadwigi. Jego powstanie datuje się na 1430 r. Zbudowany z czerwonej, mocno wypalanej cegły zachował wtopioną w mury okrągłą basztę obronną z otworami strzelniczymi. Od strony północnej przytulona do świątyni rozsiadła się zakryta trójkątnym szczytem. Sklepienie gwiazdźiste, prezbiterium pochodzi z okresu budowy kościoła. Przyzywający wiernych na nabożeństwa dzwon odla-

BOHDAN OLSZEWSKI

Strońsko

Na wysokim brzegu Warty, oddalone o 12 km od Sieradza i tyleż od Zduńskiej Woli leży Strońsko. Znajduje się tam zabytkowy kościół, sięgający połowy XIII w.

Nazwa Strońsko łączy się z ustroniem, miejscem zacisznym, oddalonym od uczęszczanych traktów. Z panującego nad okolicą wzgórza rozciąga się daleki widok na dolinę rzeki i na osiadłe na jej zboczach domostwa.

Patronką kościoła w Strońsku jest św. Urszula, po łacinie „Ursula”, co znaczy „Mała Niedźwiedzica”. Pochodziła ona z Anglii i była córką króla Brytów. Powracając z pielgrzymki do Rzymu została zamordowana przez Hunów, oblegających mury miasta Kolonii. Wraz z królową miał zginąć cały jej orszak, liczący według legendy 11 tys. dworek. Nie pomogła silna eskorta, dowodzona przez rycerza Eteriusza, narzeczonego królewskiej córki. Poległ Eteriusz, zginęli od strzał azjatyckich nomadów wszyscy jego żołnierze. Ciała zabitych złożono do ziemi na miejscu dawnej rzymskiej nekropolii. Działo się to w V w. po narodzeniu Chrystusa.

Począwszy od X stulecia kult św. Urszuli i jej towarzyszek zaczął zataczać coraz szersze kręgi, naj-

ny został w 1547 r. Na dziedzińcu kaplica grobowa tu-
tejszych właścicieli ziemskich, baronów Skarżyńskich.

Dwaj kamienni rycerze strzegą kościelnej figury. Z lewej strony mąż zbrojny, z proporcem w jednej i mieczem w drugiej ręce. Pucułowatą twarz okalają krótko przystryżone „na donicę” włosy. Na bordiurze płyty biegnie słabo czytelny łaciński napis. Mówi o dzielnym żołnierzu Janie zmarłym w 1512 r. Przeprowadzona kwerenda pozwala wnioskować, że postać przedstawia Jana z Woźnik Woźnickiego herbu Ciołek, chorążego a następnie podkomorzego łączyckiego. Woźnicki brał najprawdopodobniej udział w niechlubnej wyprawie Jana Olbrachta na Wołoszczyznę, w której wyginał kwiat rycerstwa polskiego. Do dziś przetrwało przysłowie: „Za króla Olbrachta wyginała szlachta”. Podkomorzy wyszedł z opresji cało i zdrowo.

Z postacią z prawej strony portalu słota i mroź znacznie gorzej się obeszły. Rysunek szczegółów jest słabo czytelny, inskrypcja uległa zatarciu. Rycerz odziany w pancerz, lewą rękę opiera na mieczu, w prawej dzierży tarczę z wizerunkiem Ciołka. Trudno dziś dociec, kogo figura przedstawia. Może owego ledwo wspomnianego przez kroniki herbowe rotmistrza Woźnickiego, który walecznie za króla Zygmunta Augusta w polu sobie poczynął?

pierw w Niemczech, potem w całej Europie. W połowie XII w. wybudowano w Kolonii kościół pw. św. Urszuli.

Zasłynął on swoją Złotą Kaplicą, w której zgromadzono szczątki pobożnych panien, zamknięte w szkatułkach ze złota. Szczególną uwagę zwracają dwa relikwiarze - jeden przedstawia łagodnie uśmiechniętą dziewczynę z rozpuszczonymi włosami i złożonymi jak do modlitwy dłońmi. Drugi wyobraża popiersie młodego mężczyzny o kędzierzawych włosach. To para tragicznych narzeczonych - św. Urszula i Eteriusz.

Kult brytyjskiej świętej dotarł również do Polski. Na wzniosłym pagórze stanął w Strońsku kościół pod wezwaniem św. Urszuli. Zachodzące w ciągu wieków wydarzenia i dziejowe burze nie omijały świątyni. Jej pierwotny, romański rdzeń zachował się tylko w prezbiterium i w jednej z naw. W 1453 r. kościół przebudowano, a następnie staraniem kasztelana spycymierskiego, Kazimierza Wawelskiego, w 1720 r. znacznie poszerzono.

Świątynię postawiono z palonej cegły. Jednonawowa, z węższym prezbiterium, kończy się półokrągłą absydą. W prezbiterium zachowało się sklepienie ko-

lebkowe z lunetami, a w części romańskiej kościoła dwa okna zamknięte półkoliście. Ozdobne szczyty w zakrystii i wschodniej nawie pochodzą z XVI w. Na ścianie absydy widoczny arkadowy szczyt romański z cegieł. Poniżej wydrapane ostrym narzędziem napisy memoratywne z lat 1502-1742, dotyczące pochowanych wokół kościoła osób. Wymieniony jest tu niejaki Antonius Gregorius zmarły w 1610 r., oraz nieznan bliżej Andreas Lukas i kobieta, matka dwóch kapłanów. Obok napisów szereg wywierconych w cegle płytkich otworów. Uzyskiwanemu w ten sposób ceglanemu proszkowi przypisywano własności lecznicze. Podobne działania miały mieć kradzione w kościele świece. Wyśmiewały takie praktyki światłesze umysły. Poeta Wacław Potocki tak się z gustami wierszem rozprawiał: „Jeśli świeca zgaśnie, łyżka z garści wypadnie, tragarz w izbie trzaśnie, zaraz wątpią o sobie, zaraz do rozpaczy...”.

We wnętrzu kościoła ołtarze barokowe z XVII w. - w głębi ołtarza głównego obraz Matki Bożej z Dzieciątkiem na tle XVI-wiecznego krajobrazu. Jest tu także gotycka Pieta i drewniana klasycystyczna chrzcielnica. Nad ołtarzem płonie wieczna lampka z XVII stulecia. Na ścianach wmurowane tablice pamiątkowe rodziny Myszkowskich, o których pisze Kasper Niesiecki w Herbarzu Polskim: „Są jeszcze i

po dziś dzień Myszkowscy w Sieradzkim województwie, z których jeden posłował na sejmie w 1738 roku”.

Najcenniejszym zabytkiem kościoła w Strońsku jest tympanon romański, umieszczony w portalu kruchty. Różni się on od innych, jemu współczesnych spotykanych w Polsce.

W półowalu nad wejściem, miast figury Chrystusa w otoczeniu świętych, przedstawił rzeźbiarz walczące ze sobą skrzydlate zwierzęta, niby-gryfy o wilczych paszczach. Rzeźba wykonana została jako relief wklęsły o czytelnym rysunku i ostro zarysowanych konturach. Otaczająca pole tympanonu plecionka zadzierzgniętych wstęg symbolizuje walczące ze sobą dwa węże. Motyw ten występował w twórczości

ludów germańskich i celtyckich wczesnego średniowiecza.

Tympanony z motywami animalistycznymi spotkać można także w romańskich kościołach Skandynawii. Nawiązują one prawdopodobnie do starych tradycji, sięgających przedchrześcijańskich czasów. Na tympanonie katedry w Lund, w Szwecji, oglądamy uskrzydłone potwory z potężnymi szponami i rogami baraniami na bydlęcej głowie, walczące z Michałem Archaniołem. W tej samej katedrze stworzył artysta nad kolejnym portalem postać anioła-opiekuna, do którego nóg tuła się przelężnione dzieci. Obok grupy centralnej dwa odpoczywające lwy.

W kościele Gowsslunda na północy Szwecji w łuku nad drzwiami przedstawiono walkę smoka ze zbrojnym archaniołem, któremu spieszą z pomocą dzikie zwierzęta. Rzeźby na owych tympanonach powstały około 1160 r., postacie lwów wskazują na wpływy sztuki Bizancjum.

Szukając podobieństw w sztuce zdobniczej świątyni w Strońsku i niektórych romańskich kościołów w Skandynawii, nie sposób nie wspomnieć o interesującym polskim akcencie w kościele w Tryde, w południowej Szwecji. Na reliefach czaszy kamiennej chrzcielnicy znajdują się obrazy przedstawiające legendę św. Stanisława, biskupa krakowskie-

go. Dzieło powstało w niespełna sto lat po gwałtownej śmierci kościelnego hierarchy, uwikłanego w spór z polskim królem, Bolesławem Śmiałym i miało ono charakter dydaktyczno-polityczny. Płaskorzeźba w Tryde powstała w pracowni wybitnego skandynawskiego artysty, którego przydomek starczał mu z nawiązką za imię. Pisano o nim w dokumentach „Maiestatis”, czyli dostojny, wspaniały. Nie dowiemy się zapewne nigdy, co skłoniło mistrza do podjęcia polskiego tematu.

Pozostanie dla nas również tajemnicą, skąd czerpał inspirację i brał natchnienie rzeźbiarz, wykuwający na tarczy tympanonu kościoła w Strońsku baśniowe zwierzęta. Może maczał w tym palce sam mistrz „Maiestatis”?



Strońsko. Kościół pw. św. Urszuli - romańskie elementy z XIII-XIV w.

fot. Bohdan Olszewski

IZABELA OŻEGALSKA

Historia ogrodnictwa działkowego w Polsce

Najstarsze dokumenty dotyczące ogrodów działkowych w Polsce potwierdzają, że już przed 1577 r. istniał w Koźminie (w obecnym województwie kaliskim) ogród działkowy, jednak za datę wyznaczającą początek ruchu działkowego uznajemy właściwie 1897 r. Jest to oczywiście data umowna, związana z powstaniem w tym właśnie roku w Grudziądzu ogrodu pn. „Kąpiele Słoneczne”. Założył go lekarz Jan Jalkowski, prezes „Towarzystwa naturalnego sposobu życia”. Działkowiczami ówczesnymi byli kupcy, urzędnicy i rzemieślnicy. Celem tego pierwszego ogrodu było propagowanie wartości przyrody, słońca i obcowania z naturą jako dawcą zdrowia. Urządzano w nim kąpiele słoneczne połączone z zabiegami leczniczymi polegającymi na okładaniu się ciepłym mułem, co w rodzaju bardzo modnych obecnie ośrodków odnowy biologicznej i rekreacji. Do dziś ten wiekowy już ogród tętni życiem.

Na wzór ogrodu „Kąpiele Słoneczne” zaczęły powstawać następne ogrody, jak np. „Obrońców Pokoju” w Warszawie, im. Tadeusza Kościuszki w Chorzowie, Jana Ligonia w Katowicach, ogrody w Gnieźnie, Poznaniu i innych miejscowościach Polski okresu rozbiorowego. Ich funkcjonowanie było uzależnione od zgody władz zaboru, a każdy ogród był samodzielnie działającym towarzystwem.

Tak było do 1926 r., kiedy to w Poznaniu narodził się pomysł ujednoczenia działających Towarzystw Ogrodów Działkowych. Celem tej inicjatywy było zapewnienie zorganizowanego i planowego rozwoju ogrodnictwa działkowego.

Równoległe zrodziła się także państwowa inicjatywa ujednoczenia struktury organizacyjnej ogrodów.

W wyniku połączenia tych dwóch inicjatyw powołano do życia w 1927 r. Centralny Związek Towarzystw Ogrodów i Osiedli Działkowych. Od tego czasu następuje rozwój ogrodów działkowych w drugiej Rzeczypospolitej, który nabiera coraz większego uznania społecznego i władz państwowych. Szczególnie w latach światowego kryzysu i bezrobocia zaczęły powstawać ogrody działkowe, a działki stanowiły pomoc materialną dla bezrobotnych rodzin.

Na terenie Łodzi pierwsze ogrody powstały na początku XX w. W wyniku bardzo modnej w tym okresie pomocy filantropijnej właścicieli fabryk na rzecz zatrudnionych w ich zakładach robotników, powstawały działki przyfabryczne.

Z tego okresu przetrwał do dziś tylko jeden ogród, założony w 1906 r. przy ul. Bednarskiej w Łodzi. W związku z urbanizacją miasta ogród ten nazwany im. Stefana Błaszczyka został poważnie zmniejszony i dziś zajmuje tylko powierzchnię 2,29 ha oraz posiada 62 działki.

Do dnia dzisiejszego na terenie obecnego województwa łódzkiego istnieją i działają jeszcze cztery pracownicze ogrody działkowe założone w okresie międzywojennym. Są to:

- POD im. Montwiłła-Mireckiego w Łodzi, zorganizowany w 1933 r.,
- POD im. Norberta Barlickiego w Zgierzu, zorganizowany w 1934 r.,
- POD „Wrzos” w Pabianicach, założony w 1936 r.,
- POD im. Rewolucji 1905 r. w Zgierzu, zorganizowany w 1936 r.

Równoległe z powstawaniem na coraz większą skalę w całym kraju ogrodów działkowych tworzony był system organizacyjny ogrodnictwa działkowego. Już w 1939 r. była przygotowana ustawa regulująca stan prawny ogrodów, ale wybuch wojny uniemożliwił jej uchwalenie.

Zaraz po zakończeniu wojny nastąpił dynamiczny rozwój ogrodnictwa działkowego.

Dekret z 6 września 1944 r. o reformie rolnej przewidział wyłączenie z parcelacji ziemi przeznaczonej na ogrody działkowe.

W dniu 25 czerwca 1946 r. ukazał się Dekret o ogrodach działkowych, a trzy lata później, 9 marca 1949 r. ustawa o pracowniczych ogrodach działkowych. Trzeba przyznać, że z jednej strony była to ustawa korzystna, ponieważ zobowiązywała wszystkie zatrudniające powyżej 200 osób zakłady pracy do zakładania i utrzymania dla swoich pracowników i ich rodzin pracowniczych ogrodów działkowych. Zobowiązywała ona także gminy i zakłady pracy do zaopatrywania ogrodów w ogrodzenie, wodę i odpowiednie urządzenia techniczne oraz do ich utrzymania w stanie zdatnym do użytku.

Z drugiej natomiast strony ustawa, niestety, pozbawiła ruch ogrodnictwa działkowego wypracowanej przez lata samodzielności i samorządności, przekazując ogrody pod zarząd Centralnej Rady Związków Zawodowych. Działkowcy nie mogli już mówić własnym głosem o swoich sprawach. Po 1956 r. idea samorządności zaczęła się częściowo odradzać, powstały samorządy ogrodowe, które doprowadziły do utworzenia Wojewódzkich Zarządów i Krajowej Rady PZD.

Tendencjom i dążeniom utworzenia jednego, silnego Związku pomogły przeobrażenia, jakie nastąpiły w naszym kraju w 1980 r. Uchwalenie przez Sejm w dniu 6 maja 1981 r. ustawy o pracowniczych ogrodach działkowych, to zwrotny moment dążeniu do uzyskania pełnej samodzielności. Powołany mocą tej ustawy Polski Związek Działkowców, jako samodzielna i samorządna organizacja wszystkich działkowców, ba-

zująca na tradycjach i ideałach powstania ruchu ogrodnictwa działkowego, jest inicjatorem rozwoju i przeobrażeń zachodzących w pracowniczych ogrodach działkowych.

Ostatnich 7 lat to zły okres dla rozwoju naszego ruchu, charakteryzujący się ciężką walką o istnienie pracowniczych ogrodów działkowych i Związku.

Wystarczy przypomnieć niechlubną inicjatywę z 1990 r. całkowitej likwidacji pracowniczych ogrodów działkowych i nakazania działkowcom posprzątania po

DANIELA KASZCZYK GRODZICKA

Białe noce w Skandynawii

Skandynawia to północny rejon Europy. Jest nieczęsto odwiedzana przez naszych rodaków, gdyż koszty pobytu w tych krajach są dość wysokie, natomiast chętnie wybierana ze względu na atrakcyjne zarobki przez tych, którzy mają okazję tam pracować.

Skandynawia formalnie składa się z pięciu krajów: Danii, Norwegii, Szwecji, Finlandii i Grenlandii, ale trzon podstawowy to Dania, Szwecja i Norwegia. Kraje te łączy podobny język, wspólna historia i kultura.

Te właśnie państwa jako cel naszej wycieczki obrali organizatorzy i to w czasie „białych nocy”, co dla każdego turysty z innych rejonów stanowi niezwykłą atrakcję (II poł. maja - I poł. lipca).

Do Kopenhagi płynęliśmy ze Świnoujścia polskim promem „Silesia” (10 godz. nocą). Po stolicy Danii oprowadzała nas Polka, Jadwiga Hewralsen. Miasto liczy ponad 800 lat. Znajduje się na 2 wyspach - Zelandii i częściowo na wyspie Amager. Nazwa znaczy dosłownie „port handlowy”. Dzieli on miasto na pół.

Pierwszym obiektem naszego zainteresowania jest oczywiście „Syrenka” - symbol Kopenhagi. Wszystkich zadziwiła mały rozmiar tej rzeźby, nieporównanie mniejszy niż naszej nad Wisłą. Ciekawa jest jej historia. Otóż podczas sztormu uratowała życie księciu, w którym się zakochała i dlatego postanowiła przybrać ludzką postać. Cena jednak była wysoka, za zamianę ogona na nogi straciła mowę. Książę nie docenił jej poświęcenia i ożenił się z inną, docierali ją jednak potomni i do dziś żyje w ich pamięci. Drugą ciekawą historią jest zdobycie przez Kefion - córkę bogatego Odyna, Zelandii od Szwecji przy pomocy podstępny. Otrzymała przyrzeczenie, że uzyska taki obszar, jaki zdoła zaościć. Zrobiła to przy pomocy braci i 4 bawołów i jest to właśnie Zelandia. Upamiętnia to wydarzenie piękna fontanna z 4 bawołami.

Ciekawostką stanowi osiedle rodzin marynarzy, które istnieje już 400 lat. Zwyczajem jest tam wystawianie przez żony marynarzy figurek dwóch psów przed domkami jednopiętrowymi o żółtej elewacji. Gdy

sobie, a później kolejne ataki na Związek, na pracownicze ogrody działkowe przy okazji komunalizacji gruntów POD. Kolportowano różne projekty ustaw, na czele z projektem firmowanym przez Unię Metropolii Polskich, które, jak można przypuszczać, stanowiły próbę rozbitcia Związku i likwidacji ogrodów.

Może dlatego właśnie działkowcy z taką determinacją walczyli o ustawę z dnia 23 czerwca 1995 r., którą uznali za gwaranta stabilizacji i bezpieczeństwa dla siebie i przyszłych pokoleń.

gospodarz jest w domu, psy są odwrócone przodem do mieszkania, gdy znajduje się na morzu - na ulicy.

Następnym obiektem godnym uwagi i świadczącym o niezwykłym liberalizmie Duńczyków są dawne koszary, które mieściły się w Cytadeli, obecnie zajęte na obszarze 35 ha przez hipisów, którzy tu stworzyli wolne miasto z własnym samorządem. Mieszka tu



Norwegia - krajobraz

1000 osób, w tym 250 dzieci. Głównym źródłem ich utrzymania jest handel narkotykami (trawka), co władze tolerują.

Niestety, ze względu na brak czasu, wynikły ze złej organizacji i niezgrania odjazdów promów, ominęła nas najważniejsza atrakcja i nie dotarliśmy do zamku Hamleta - Kronborgu (II poł. XVI w.).

Kopenhaga (stolica od 1417 r.) - to piękne miasto, poprzecinane kanałami, posiada wiele kościołów z XVI w., liczne muzea, m.in. muzyki, rzemiosła, rzeźby. Najbardziej znanym duńskim rzeźbiarzem był Bertel Thorvaldsen (1768-1844), najwybitniejszy przedstawiciel klasycyzmu, profesor Akademii Sztuk Pięknych w Kopenhadze. Był znany w Polsce z takich dzieł jak: pomnik księcia Józefa Poniatowskiego i Mikołaja Kopernika w Warszawie oraz grobowiec W. Potockiego na Wawelu w Krakowie.

Pierwszy uniwersytet powstał w Kopenhadze w 1479 r. i posiadał ogród botaniczny.

W stolicy mieszka 1/3 ludności Danii (licząc cały region 1750 tys.). Wielką jej atrakcją jest sławne Tivoli, park, który jest ośrodkiem rozrywki, zabaw i hazardu (na zasadzie Wesołego Miasteczka). Odbywają się tu koncerty orkiestr o różnym profilu, od symfonicznych po bitowe. Nie brak także licznych występów artystów o szerokiej gamie umiejętności, karuzeli i fajerwerków.

Jednym słowem można tu zapomnieć o szarzyźnie dnia powszedniego.

Dania to państwo nizinne. Najwyższe wzniesienie nie przekracza 173 m. Jest więc wizualnie niezbyt ciekawe. Nie jest też gęsto zaludniona (114 mieszkańców na km²). Największą liczbę mieszkańców posiada Zelandia i Fionia. Jest to kraj rolniczy, o największym obszarze gruntów ornych (62,5% pow. kraju). Uprawia się tu żyto, pszenicę, jęczmień, ziemniaki, buraki cukrowe.

Powszechny obowiązek szkolny wprowadzono już w 1814 r. Najwyższą instytucją naukową jest Duńska Królewska Akademia Nauk i Literatury, założona w 1742 r.

Chryścianizacja została wprowadzona w I poł. XI w. Od 1536 r. przyjęto luteranizm.

Duńczycy są dumni ze swojej kultury, a Norwegię uznają za kraj zacofany. Mówią „Norwegia to natura, Dania to kultura”. Później stwierdziliśmy, że to

przesada, niemniej językiem literackim w Norwegii jest język duński, a powiedzenie Christiana Andersena, że „podróżować to żyć” bardzo nam się podobało i w całej rozciągłości potwierdza się do dziś.

Przed nami Norwegia. Do jej wybrzeża dobijamy dwoma promami - „Mette Mols” (1,5 godz.) i „Christian IV” znanej linii promowej „Color Line” (4,5 godz.). Podróż promem nie dłuży się, gdyż jest tu dużo atrakcji, a i sam prom wart zwiedzenia. Jest wysoki, 3-piętrowy i aby zapoznać się z jego pomieszczeniami trzeba poświęcić trochę czasu.

Norwegia to kraj o bardzo słabym zaludnieniu (17 osób na 1 km²), liczy 4 miliony mieszkańców. Klimat tego kraju jest bardzo zróżnicowany, na wybrzeżu łagodny (Golfstrom - ciepły prąd zatokowy), pod biegunem surowy. Fiordy są pochodzenia polodowcowego, a skały wulkanicznego, płaskowyż to fielda.

Do XX w. był to kraj raczej biedny. W XIX w. nastąpiła duża emigracja do Ameryki. W czasie II wojny światowej Norwegia była częściowo neutralna, w pewnej części zajęta przez Niemców, a część kolaborowała z okupantem (rząd kisingowski). Bogactwo przyszło wraz z odkryciem dużych złóż ropy naftowej na Morzu Północnym.

Pierwszym etapem wyprawy jest Bergen - stara stolica Norwegii.

Cały czas pniemy się w górę. Po drodze spotykamy ogniska palone nad brzegiem zatoki i skupione wokół nich grupki ludzi, jest bowiem wigilia św. Jana. Krajobraz w miarę wysokości staje się dziki. Poszarpane szczyty górskie z osnieżonymi wierzchołkami, z których jeden łudząco podobny do naszego Giewontu, jeziora, strumienie, wodospady od wąziutkich pasek, do olbrzymich, czasem podwójnych, spadających z ogromnej wysokości (do 400 m.), tak że tworzy się wokół nich piana i mgła. Są to widoki zapierające dech w piersiach. Jesteśmy w górach Roldal (część gór Skandynawskich). Co chwila mijamy tunele, z których najdłuższy ma 7 km. Wokół pustka, raj łosiów, bagna, kar-

łowate brzozy, kosodrzewina. W okolicach Bergen przejeżdża się przez tereny księżycowe, łąchy śniegu, stosy olbrzymich kamieni, okienka jezior, w przeważającej części jeszcze zamrzniętych. Jest to jednak wysokość ponad 1900 m n.p.m. W tak bezludnych te-



Obelisk walki o byt w parku Vigeland

renach spotyka się czasem drewniane domki z werandami, na wysokiej podmurówce, o ciemnej elewacji tak smutnej jak otoczenie. Nasz autokar dyszy, sapie i grzeje się, aż czuje się zapach gumy, a tu stale zakręty, z jednej strony szczyty, a z drugiej fiordy. Fiordy wrzynają się w ląd nawet do 100 km a są tak głębokie, że mogą tam wpływać statki pełnomorskie. Po trudach podróży, przedłużającej się nadmiernie z powodu pomylenia trasy, po przeprawie promem „Slukk Lyse-ne” o północy (zza gór wylania się księżyc w pełni) dobijamy późną nocą do Bergen).

Następnego dnia zwiedzanie dawnej stolicy Norwegii. Założona około 1070 r. stała się rezydencją królów, miejscem koronacji i siedzibą biskupów. Liczy 220 tys. mieszkańców i jest największym rybackim portem i drugim po Oslo co do wielkości i znaczenia miastem kraju. Na nabrzeżu pomnik ku czci marynarzy norweskich, dalej pomnik Griega, a przed teatrem - Ibsena. Targ rybny oferuje przedziwne owoce morza z nie znanym nam mięsem wieloryba, podobnym do wołowiny.

Bergen w latach 1350-1550 było potęgą kupców hanzeatyckich, dzisiaj domy z tych czasów są pod opieką ONZ. Najstarszy kościół pw. św. Marii z 1130 r., został ufundowany przez kupców z Lubeki. W Norwegii początkowo po przyjęciu chrześcijaństwa (XII w.) religią wyznawaną był katolicyzm, obecnie jest to kraj protestancki, a głową kościoła jest król. Są oni jednak dobrze zorganizowani, prowadzą przedszkola, szkoły o wysokim poziomie nauczania, do których uczęszczają również dzieci protestanckie.

Uwagę zwiedzających zwracają dachy starych domów, pokrytych trawą. Jest to wynik nakładania na dachy odchodów bydłych w celu ocieplenia domów. Z czasem na takim podłożu wyrasta trawa, nawet małe brzoźki. W dalszej podróży spotykaliśmy wiele takich budynków.

Następnego dnia wyjazd do Geilo. Trasa podobnie jak do Bergen trudna, ale fascynująca. Nocleg w hotelu „Highland”, a po śniadaniu kierunek Oslo. Zaczynają się uprawy: rzepak, łubin i niskopienne, owocowe sady. Znów strumienie, jeziora, tym razem już wysokie brzozy, świerki, tuje, akacje. Mijamy następne tunele. Na rogatkach Oslo opłata za wjazd do miasta.

Oslo (Christiania) zostało założone ok. 1048 r. przez króla Harald III. Od końca XIII w. stało się rezydencją królów i faktycznie stolicą Norwegii, formalnie jednak dopiero od 1814 r. Po pożarze w 1614 r. miasto zostało odbudowane przez króla Christiana IV i otrzymało jego imię. Od 1924 r. przyjęło nazwę Oslo.

Naszą przewodniczką jest Polka, Stanisława Rupert. Zwiedzanie zaczynamy od Muzeum Narodowego. Są tu duże zbiory obrazów malarzy norweskich takich jak: Mathias Stoltenberg, Hans Gude, Olaf Isachsen, Oskar Vergeland, Eilef Peterssen. Są to portrety i pejzaże. W dziale malarstwa współczesnego takie nazwiska jak: Jens Willumsen, Geril Munthe, Pablo Picasso. Muzeum eksponuje również wiele wspaniałych

rzeźb rodzimych artystów, m.in. postać myśliciela z dzieckiem autorstwa czołowego norweskiego rzeźbiarza A.G. Vigelanda. Postać ta była wzorowana na myślicielu znanego francuskiego artysty Auguste Rodin.

W Muzeum Folkloru skromny ogród roślin leczniczych, ciekawa apteka z 1861 r. z przepięknym plafonem kolorowym oraz typowe skansenowskie domy i kościółek z 1200 r., w którego prezbiterium pozostały płaskorzeźby o symbolach pogańskich.

Jedną z największych atrakcji Oslo jest park Vigelanda, najwybitniejszego norweskiego rzeźbiarza.

Gustaw Adolf Vigeland urodził się w Mandal w 1869 r. Był synem stolarza i początkowo pracował z ojcem. Już jako 15-latek interesował się sztuką i kiedy znalazł sponsora rozpoczął pracę jako rzeźbiarz. Pierwszą nagrodę dostał za pomnik Abila Nilsa, wybitnego norweskiego matematyka. Uzyskał wówczas stypendium do Danii i Francji, gdzie zachwyił się pracami Rodin'a. Następnym tej fascynacji był pomnik myśliciela pochylonego nad dzieckiem. W swym dorobku w późniejszych latach miał wiele popiersi i pomników sławnych ludzi swej epoki jak Ibsen, czy Beethoven. Najwspanialszym jednak dziełem jest zaprojektowany przez niego park, nazwany później jego imieniem. Wykonał projekt fontanny (1919), która fascynuje swoją formą i rzeźbami ludzi od narodzin do śmierci oraz drzewem życia. Za nią olbrzymi monument z granitu, którego centrum stanowi obelisk o wysokości 18 m wazący 250 ton, przedstawiający 128 postaci pnących się w górę i spychających tych na dole. Jest to cykl życia - walka o byt. Kolumnę otacza 28 grup postaci w różnym wieku, a więc matka osłaniająca liczne potomstwo, cztery roześmiane dziewczynki, robotnicy, starcy itp.

Ponieważ park był przez Vigelanda zaprojektowany na osi symetrii, za monumentalną budowlą ciągnie się długa aleja, a po jej bokach znów rzeźby, ale pojedyncze, a wśród nich wizytówka Oslo, mały rozrzeszczany chłopczyk. W sumie w parku znajduje się 700 posągów.

Opuszczamy park z żalem, pełni podziwu nad inwencją twórczą tego niezwykle człowieka.

Ciekawostką Oslo jest również oryginalna fontanna z wyrzeźbioną rękawicą króla Chrystiana IV, która wskazuje miejsce, gdzie ma powstać miasto. Główna ulica stolicy to Caliohan o szer. 15 m zamknięta dla ruchu kołowego i prowadząca do pałacu królewskiego.

Mówiąc o Norwegii trudno nie wspomnieć o jednej z najsławniejszych postaci z dziedziny literatury, o Henryku Ibsenie (1828-1906). Był osobowością nie tylko najznakomitszą, ale też i najbardziej kontrowersyjną. Urodził się w Skiel. W początkowym okresie życia pracował w aptece Grinstein. Będąc już sławnym dramaturgiem nie zapomniał o swych aptekarskich korzeniach pisząc artykuł „Jakie są obowiązki aptekarza względem lekarza i odwrotnie”. Genialny pisarz, krytyk teatralny, poeta, w życiu osobistym nie wykazał cech wielkości, były one raczej bardzo przy-

ziemne, mimo to cieszył się respektem i szacunkiem. Gdy wchodził do Grand Hotelu, gdzie przebywał codziennie, nikt nie usiadł dopóki on nie spoczął, siadywał naprzeciwko lustra, żeby widzieć resztę sali. Oto prawdziwy hołd dla jego wielkości.

Jeśli idzie o naszych rodaków, to jest ich w Norwegii niezbyt duża grupa, bo zaledwie 10 tys., a w Oslo 5 tys. Łączy ich pewna więź, gdyż chętnie spotykają się w kawiarni „Clodio”. Na ogół nieźle im się tu wiedzie i nie żałują, że się tu osiedlili.

Oslo liczy 500 tys. mieszkańców, a jego symbolem są łabędzie.

Następnego dnia przed nami przedostatni etap podróży - do Sztokholmu. Wynosi on 550 km. Granicę norwesko-szwedzką przekraczamy nie zauważając posterunków. Szwecja liczy 6 milionów 800 tys. mieszkańców, a o ich zamożności świadczy fakt posiadania przez nich 3,5 milionów samochodów (bez względu na porę roku cały czas jeździ się z zapalonymi światłami) i największej na świecie liczby jachtów. Obszarowo większa od Polski (450 tys. km²) jest słabo zaludniona, zaledwie 20 osób na 1 km². Jej bogata historia jest ściśle związana z pozostałymi krajami tego regionu. Pierwszy król Erik Magnus objął tron w 1160 r. i jest patronem Szwecji. Zginął śmiercią męczennika z rąk pogan i został uznany świętym.

W miastach mieszka 85% ludności. Tylko 3% z nich zajmuje się rolnictwem, a 21% pracuje w przemyśle.

Szwecja to raj dla myśliwych, ale odstrzał zwierzyny jest kontrolowany. Na odstrzał 125 tys. łosi w ciągu 10 lat ma zezwolenie 300 tys. myśliwych. Tych zwierząt jest najwięcej. Poza tym są tu rysie, rosomaki i niedźwiedzie, ale tylko niewielki procent jest przeznaczony dla myśliwych. Jest tu ściśle przestrzegana ekologia.

Ponieważ z Oslo wyjechaliśmy wcześniej, a trasa okazała się wspaniałą autostradą i poruszaliśmy się szybciej niż przewidywano powstał projekt zwiedzenia dodatkowo tego dnia Uppsali, dawnej stolicy Szwecji. Jest ona odpowiednikiem naszego Krakowa, a więc warta odwiedzenia. Miasto zostało założone w 1130 r. i było miejscem koronacji królów i siedzibą biskupów. Znajduje się tu najstarszy uniwersytet w Szwecji, założony w 1477 r. Piękna gotycka katedra (1435 r.) gościła w 1989 r. papieża Jana Pawła II. Spoczywają tu w oddzielnych kaplicach prochy: św. Eryka, króla Jana III Wazy i jego małżonki Katarzyny Jagiellonki, córki Zygmunta Starego i Bony, rodziców naszego króla Zygmunta III Wazy; św. Anny, św. Larisa oraz Karola Linneusza, sławnego systematyka roślin, od 1741 r. profesora Uniwersytetu w Uppsali i kierownika ogrodu botanicznego. Naprzeciw katedry znajduje się wspomniany już uniwersytet, a na wzgórzu Zamek Królewski z pomnikiem Gustawa Wazy na dziedzińcu. Roztacza się stąd piękny widok na miasto. Atmosferę spokoju zakłócają tylko armaty z 1789 r. z wycelowanymi lufami na niewidzialnego wroga. Po-

gada dopisuje, jest słonecznie i ciepło. Z Uppsali tylko 1 godz. drogi do Sztokholmu.

Sztokholm został założony w 1252 r. przez Jarla Birgera. Rozkwit miasta nastąpił w XVI-XVII w. Leży na 14 wyspach, które łączy 50 mostów. Od 1523 r. jest stolicą kraju podniesioną do tej rangi przez Gustawa Adolfa, bohatera wojny trzydziestoletniej. Od tej daty Sztokholm nigdy nie był łupem wroga.

Obecnie miasto liczy 700 tys. mieszkańców. Z licznych zabytków uwagę turysty zwraca Zamek Królewski (XVI w.), w którym 9 muzeów eksponuje swoje zbiory, łącznie z regaliaми ze skarbca królewskiego, twierdza (XIII w.), kościoły (XIII w.) obecnie luteranckie, ale wiele też z czasów późniejszych. Akademia Sztuk Pięknych została zbudowana w 1827 r., a Uniwersytet w 1877 r. W jego bibliotece znajdują się bogate zbiory polskie z wojen szwedzkich. Pierwszym punktem zwiedzania tego miasta jest neogotycki ratusz z 1933 r. Od 10 grudnia 1900 r. podejmuje się tu laureatów nagrody Nobla na bankiecie w Sali Złotej, w której może pomieścić się 400 osób. Natomiast bal odbywa się w Sali Błękitnej, która tylko z nazwy jest tego koloru, gdyż decyzją architekta, zachwyconego jej surowym pięknem, pozostała w takim stanie i ma kolor cegły. Jest to sala bardzo wysoka, otoczona wspartym na kolumnach amfiteatralnym gankiem z loggią. Za Salą Złotą ciągnie się szereg sal w amfiladzie, m.in. sala posiedzeń Rady Miejskiej z tronem dla burmistrza i podziałem miejsc dla 101 deputowanych prawicy i lewicy, w tym 49 kobiet. Na jednej ze ścian wisi olbrzymi plan Sztokholmu oraz od 1952 r. kilim z Polski. W sali Arrasów odbywa się rejestracja par homoseksualistów i lesbijek. Ceremonia trwa 3 minuty i polega na złożeniu podpisów zgłoszonych par. Jest tu jeszcze wiele pięknych sal, jak ta, w której na jednej ze ścian ułożono 18 milionów płytek z 18-karatowego złota, wiązanych szkłem. Drzwi wyjściowe z tej sali na galerię, mimo że są ze szkła, ważą 1000 kg, gdyż są wykończone kutym złotem. Ogrzewanie w tym obiekcie jest nowoczesne - nawiewne. Jest tu zatrudnionych 400 osób.

Dalej zwiedzamy Sztokholm autokarem. Na Wyspie Rycerskiej odbywają się ceremonie pogrzebowe królów szwedzkich z modłami w tamtejszym kościele. Natomiast w Domu Rycerskim zbierają się przedstawiciele różnych rodów. Przed tym Domem wzniesiono pomnik króla Jean Baptiste Bernardotte (Karol XIV Jan), marszałka napoleońskiego, założyciela dynastii od 1818 r., który do 1905 r. był też królem Norwegii. Mijamy piękny barokowy Teatr Narodowy, Dom Niebieski - Filharmonia z bachantkami Orfeusza na frontonie, dłuta sławnego rzeźbiarza szwedzkiego Millesa. Obiekt ten jest znany, nie tylko z odbywających się tu koncertów, ale również z wręczania przez króla nagród Nobla. Jak się odbywa ta uroczystość, mieliśmy okazję zobaczyć w 1996 r. w telewizji, która po raz pierwszy przekazała w całości tę ceremonię w związku z otrzymaniem tej prestiżowej na-

grody w dziedzinie literatury przez Polkę, Wisławę Szymborską.

Jeziro Merle charakteryzuje się tym, że leży 70 cm powyżej morza, do którego prowadzi śluza.

Stare miasto liczyło do niedawna 10 tys. mieszkańców, obecnie jest ich tylko 3 tys., gdyż jak w „city” londyńskim znajdują się tu głównie biura i urzędy.

Ciekawą informacją jest to, że na handel alkoholem mają zezwolenie tylko sklepy państwowe oraz to, że apteki są tu jeszcze państwowe, ale podobno ma się to wkrótce zmienić.

A nam zdawało się, że w Szwecji jednostki gospodarcze są w rękach prywatnych i nie ma żadnych zakazów i nakazów w stosunku do nich. Byliśmy w błędzie. Zdziwienie wywołał fakt, że po Sztokholmie jeździ tylko jeden tramwaj, a bilet kosztuje tyle, ile przejazd metrem - 13 koron.

Sztokholmski skansen ma ponad 100 lat, liczy 150 budynków, ściągniętych z całej Szwecji. Jest na tyle atrakcyjny, że ściąga co roku 2 miliony zwiedzających.

W dalszej naszej wędrówce po Sztokholmie, po przeprawie stateczkiem na wyspę z miasteczkiem „Tivoli”, zwiedzamy pawilon, mieszczący statek „Waza” wydobyty z portu w 1961 r., po 300 latach przebywania w wodzie. Statek ten ważył 1200 ton, został zbudowany w ciągu 2,5 roku z 1000 dębów. Miał 69 m długości, był wyposażony w 64 armaty. Zatonął w 20 minut po wypłynięciu. Ze 145 marynarzy i 300 żołnierzy nie uratowało się tylko 35 osób. Teraz jest to mu-

zeum, które zostało otwarte w 1990 r. Odtworzono tu postaci obsługi, kajuty, broń, kule armatnie. W tym pawilonie przedstawiono nam również na olbrzymim globusie bitwę oliwską ze statkami biorącymi w niej udział oraz jej przebieg na 3-minutowym filmie. Obok pawilonu ze statkiem „Waza” przy nabrzeżu cumuje rosyjska łódź podwodna udostępniona do zwiedzania, oczywiście za odpowiednią zapłatą. Polecałabym jednak tylko pierwszy wspomniany obiekt, gdyż jest godny obejrzenia mimo dość wysokiej ceny wstępu, bo aż 50 koron.

Ostatniego dnia wyjeżdżamy ze Sztokholmu do Malmö, skąd promem „Pomerania” udamy się do Świnoujścia.

„Pomerania” po remoncie w Stoczni Gdańskiej (o czym niewiele wie) w 1997 r., wzmocniona dwoma kadłubami (taki jest teraz wymóg), wzbogacona elektroniką spełnia najwyższe parametry promowe.

W naszej flocie promowej posiadamy również jeden katamaran-Bumerang, który płynie z Malmö do Świnoujścia tylko 4 godziny (prom 10 godz.) i z niego korzystają głównie nasi rodacy mieszkający w Szwecji.

Każde z państw skandynawskich ma swoją specyfikę, coś oryginalnego, co wyróżnia je wśród innych, ale wszystkie mają wspólne cechy jak: ład, porządek, uczciwość, praworządność oraz dbałość władz o dobro współobywateli. Mają również jednakowy ustrój, są królestwami, a obywatele są bardzo przywiązani do swych monarchów.

ZDZISŁAW KOWALCZYK

Warto odwiedzić wyspę Manono i posmakować ośmiornicy

Wyspa Manono to małeńki skrawek lądu na Pacyfiku wchodzący w skład polinezyjskiego archipelagu Western Samoa czyli Samoa Zachodniego. Znaleźć tę wyspę można tylko na dokładnych mapach. Nawet miejscowy, 40-stronicowy informator turystyczny wymienia nazwę Manono podając tylko, że wyspa nie posiada regularnego połączenia.

Określając położenie archipelagu informator podaje, że położony jest:

- po wschodniej stronie Dateline - Międzynarodowej Linii Zmiany Daty,
- pomiędzy 171°23', a 172°48' szerokości zach.,
- pomiędzy 13°25', a 14°05' długości płd.

Western Samoa, a w narodowym języku Samoa i Sisifo to dwie większe wyspy: Upolu i Savaii oraz siedem mniejszych, w tym tylko dwie zamieszkałe. Jedną z mniejszych, zamieszkałych jest tytułowa - Manono. Cały ten kraj to raptem 2934 km² powierzch-

ni (mniej niż np: nasze, obecne województwo krakowskie), z której 96% stanowią wyspy Upolu i Savaii.

To ciesząc się dopiero 35 lat niepodległością państwo, pierwsze niepodległe w Oceanii, liczy około 162 tys. mieszkańców, z czego 99% to śniadoskórzy, kruczowłosi, czarnooccy Samoańczycy. Ci zawsze uśmiechnięci ludzie poruszają się niemal tanecznym krokiem, potrafią pogodnie nastroić każdego ponuraka. Również natura szczerze obdarzyła ten zakątek świata. Klimat tu łagodny, równikowy, wilgotny. Obfitość wilgoci i ciepło sprawiają, że większość obszaru dużych wysp, zwłaszcza ich części centralne, pokrywają wilgotne lasy równikowe. Łatwo w nich zauważyć drzewiaste, strzeliste paprocie, endemity, których pra-pradziadowie użycali schronienia dinozaurom. Praktycznie, centralne części dwu dużych wysp to dżungla, trudna do przebycia. Żeby zobaczyć np. cudowne powulkaniczne jezioro Lake Lanatoo, leżą-

ce w centrum wyspy Upolu, trzeba iść bezdrożami dżungli około dwóch godzin, koniecznie z tutejszym przewodnikiem, wyposażonym w maczetę i liny wspinaczkowe. Ludzie osiedli się głównie na nizinach nabrzeżnych, gdzie królują uprawy użytkowych roślin tropikalnych: palma kokosowa, banany, papaja, ananasy, chlebowiec, a także mango, kawa, kakao. Dobrym urodzajem sprzyja również powulkaniczna, żywna gleba.

Osiadli na nabrzeżach ludzie mogą na co dzień podziwiać nie tylko falujący ocean w kolorze turkusowym, czy seledynowym, słyszeć rozbijające się fale na przybrzeżnej rafie koralowej, ale wykorzystywać to, co ukryte jest pod powierzchnią wody. Ocean, to obok żyznej gleby, także hojny żywiciel. A cóż za przyjemność patrzeć na kołysane lekką bryzą morską palmy, dające trochę cienia uroczym plażom. O tym, że plaże tu przepiękne niech zaświadczy fakt, iż na jednej z nich, zwanej Rajska, kręcone były plenerowe sceny do głośnego, amerykańskiego filmu „Powrót do raj”, z Gary Cooperem w roli głównej.

Codziennosć wypiarzy, oddalonych od wielkiego świata, toczy się powoli. Może nieco szybciej żyje centrum stolicy - Apii, zamieszkałej przez 20% całej populacji kraju. Ten trochę szybszy rytm wyznaczają samochody, posuwające się na miarę swoich technicznych wydolności. Są to niemal w 100% bardzo wysłużone pojazdy, japońskich marek.

Przeprawa na wyspę Manono wymaga zgody przywódcy plemienia, a ten wyraża ją w oparciu o wiarygodność osoby rekomendującej gości. To, że z bardzo nieliczną grupką znalazłem się w gronie szczęśliwców zawdzięczam Polce, mieszkającej od lat na Samoa, sprawującej tam ważne funkcje administracyjne i społeczne. Fakt otrzymania zgody oznacza, że będziemy gośćmi zasługującymi na szacunek i zaufanie. Dlaczego taki skomplikowany proceder? Bo wysepka Manono, z nieliczną liczbą żyjących tam rodzin samońskich, stanowi swego rodzaju rezerwat. Tyle tylko, że jest to społeczność, która wybrała izolację od szerokości świata z własnej woli. Żyją tam i pracują w nieskazitelnej atmosferze, kultuwują swoje tradycje, podtrzymują doświadczenia przodków, czczą ich pamięć. Nie chcą, aby ich na „siłę” cywilizowano, aby mieli wyrzec się tego, co przez całe lata pozwalało im przodkom i im egzystować. Ilu ich tam żyje, nie udało się ustalić. Nie można też podglądać i fotografować ich życia codziennego. Traktują to jako swoistą świętość.

Mając zgodę na odwiedzinę wsiada się, na przystani Monono - Uta do przybyłej z wysepki łodzi, budową przypominającej duże, katamaranowe czółno polinezyjskie. Łódź wyposażona jest w oparty na drewnianych podporach dach, który skutecznie chroni przed silnymi promieniami słońca.

„Kapitanem” łodzi jest mieszkaniec Monono, w tym konkretnym przypadku przystojny, kruczowłosy Samoańczyk imieniem Willy. Będzie towarzyszył gościom w czasie wizyty, będzie prowadził tylko

tam, gdzie nie zakłóci to życia codziennego mieszkańców.

Z przystani odpływa się w kierunku zachodnim, gdzie widać na oceanie zarys wyspy. Po 40 min. podróżowania ze znaczną prędkością, dzięki śrubie napędzonej sporym silnikiem Yamacha, łódź osiada na przybrzeżnej płyciźnie. Wysiada się do wody po kolana. Po krótkim, oficjalnym powitaniu, goście zaproszeni są na ceremoniał przygotowania głównego dania. Na skąpym kawałku gruntu, którego podłoże stanowi czarna lava powulkaniczna, wydzielone jest miejsce na rozpalenie ogniska. W pobliżu ustawiony jest prostokątny, sporych rozmiarów stół z żerdzi bambusowych, osłonięty dachem, przykryty liśćmi kokosowymi. Na stole, wyłożonym „serwetami” z liści bananowych, leży pęk świeżych, zieleniutkich, młodych liści bananowych. Pod kilkoma liśćmi znajdują się ośmiornice. Nie są to głowonogi duże, ich ramiona mierzą 70-80 cm. Podobno takie są smaczniejsze od większych okazów. Jeden z gospodarzy, a potrawę przygotowują wyłącznie mężczyźni, zajmuje się przygotowaniem ogniska. Ogień wykrzesuje wprawiając w szybki obrót drewniany pręt w otworze w klocku drewnianym. W rozgrzany otwór klocka wsypuje pył, prawdopodobnie z wysuszonego mięszu pnia kokosowego, który pod wpływem temperatury tworzy zarzewie. Teraz wystarczy dotknąć blaszki liścia kokosowego, dobrze wysuszonego, podmuchać i powstaje płomień. Aby lepiej wykorzystać ciepło, ognisko rozpała się na ułożonym na ziemi kawałku blachy, odpowiedniej wielkości. Płomień przenosi się na ułożoną na blasze warstwę liści kokosowych, a następnie doклада do ognia stwardniałe, wysuszone skóry z owocni orzecha, pozbawione włókna (włókno to cenny surowiec : służy do wyrobu sznurów, lin, wiązania łodzi, jest niezbędny przy przygotowaniu rytualnego napoju Kava). Aby ognisko otrzymało właściwe rozmiary, boki okłada się polanami z drewna, oczywiście kokosowego. Na dobrze rozpalony ogień narzuca się kamienie. One będą ogrzewały przygotowane potrawy. Zanim kamienie osiągną potrzebną temperaturę, wypiarze uchylają rąbka tajemnicy o sposobie łowienia ośmiornicy.

„Wędkę” na ośmiornice stanowi sznur upleciony z włókien kokosowych, a przynętę „haczyk”, nazywamy też „szczurem”.

„Szczur” składa się z „głowy”, czyli kawałka metalu o kształcie dużej biedronki, z uszkiem na czubku, do którego dowiązana będzie wędka. Do głowy, przymocowany jest poziomo pręt stalowy, który tworzy „grzbiet”, a odchodzące prostopadle od „grzbietu” cztery boczne, poziome pręty, po dwa z każdej strony „grzbietu”, to „łapy” szczura, zaopatrzone w ostre kolce, skierowane ku górze. „Szczura” opuszcza się na wędkę do wody i porusza nim w dół i w górę. Podobnie ośmiornica atakuje „szczura” z góry i zaciska ramiona na ostrych kolcach. Z tej pułapki już się nie jest w stanie wyswobodzić.

Stos ogniska dogasa, kamienie osiągnęły wyma-

ganą temperaturę, niedopalone resztki wyjmuję się i dogasza wodą. Na rozgrzany kopczyk kamieni kładzie się kolejno każdą z ośmiornic na 2-3 minuty. Potem przenosi na stół, gdzie poddawana jest obróbce. Najpierw oddziela się głowę, a z niej wykrawa organ mieszczący substancję paraliżującą ofiary. Ta część, wg wierzeń tubylców jest złym medium, niejadalnym, będzie spalona w ogniu. Z rozkrojonego w głowie gruczołu wycieka obronna dla głowonoga ciecz koloru ciemno-granatowego, prawie czarnego. Ciecz ta gromadzona jest w drewnianej misie z przygotowanym uprzednio płynem, sporządzonym z kopry kokosowej. Głowa będzie przyrządzona oddzielnie i spożyta przez wodzów, bo głowa to symbol mądrości. Ramiona ośmiornicy pokrojone na kilkucentymetrowe kawałki wrzucone są do misy z płynem kokosowym. Będą tam nabierały smaku. Ostatni etap przygotowania to zawijanie porcji w młode, zieleniutkie liście bananowe, jak nasze gołąbki. Teraz porcje układane są na warstwę rozgrzanych kamieni, z boku i z wierzchu także obłożone kamieniami. Pozostałe między kamieniami szczeliny wypełnia się obranymi bananami. Upieczone będą stanowiły jedno z dań, a oprócz tego udziela swego aromatu ośmiornicy. Wszystko okrywa się jeszcze warstwą liści bananowych i pozostawia na około 50 minut.

W tym czasie goście mogą w towarzystwie przewodnika udać się na zwiedzanie wioski.

Po powrocie goście zastają stół zastawiony, przykryty ozdobną „serwetą” wyplecioną z włókien kokosowych, blaszek liściowych i innych elementów drewna. Przy stole ustawionym pod dachem z liści palmowych siadają tylko goście. Nakrycie stanowią talerze i sztucce. Gospodarze przewidzieli, że goście nie będą potrafili spożywać wg tutejszego zwyczaju. Dla miejscowych dostojników podaje się miski wyplecione z blaszek liścia kokosowego, a jako sztucce służą palce. Na stole króluje ośmiornica, ale jest też ryba pieczona (nie obrana z łusek i ości), są przeróżne sałatki bardzo kolorowe, pieczone banany (te z ogniska). Jest smażone mięso, pewnie wieprzowe, bo świnki, najczęściej czarne biegają koło każdego domostwa. Wieprzowina aromatyczna, ale bardzo twarda. Także tutejsze ziemniaki twarde są nic nie osolone. Za to na deser jest mocno schłodzona pestka kokosowa z mleczkiem. W tropikalnym upale smakuje wyśmienicie. Ciekawe, w jaki sposób schłodzono płyn.

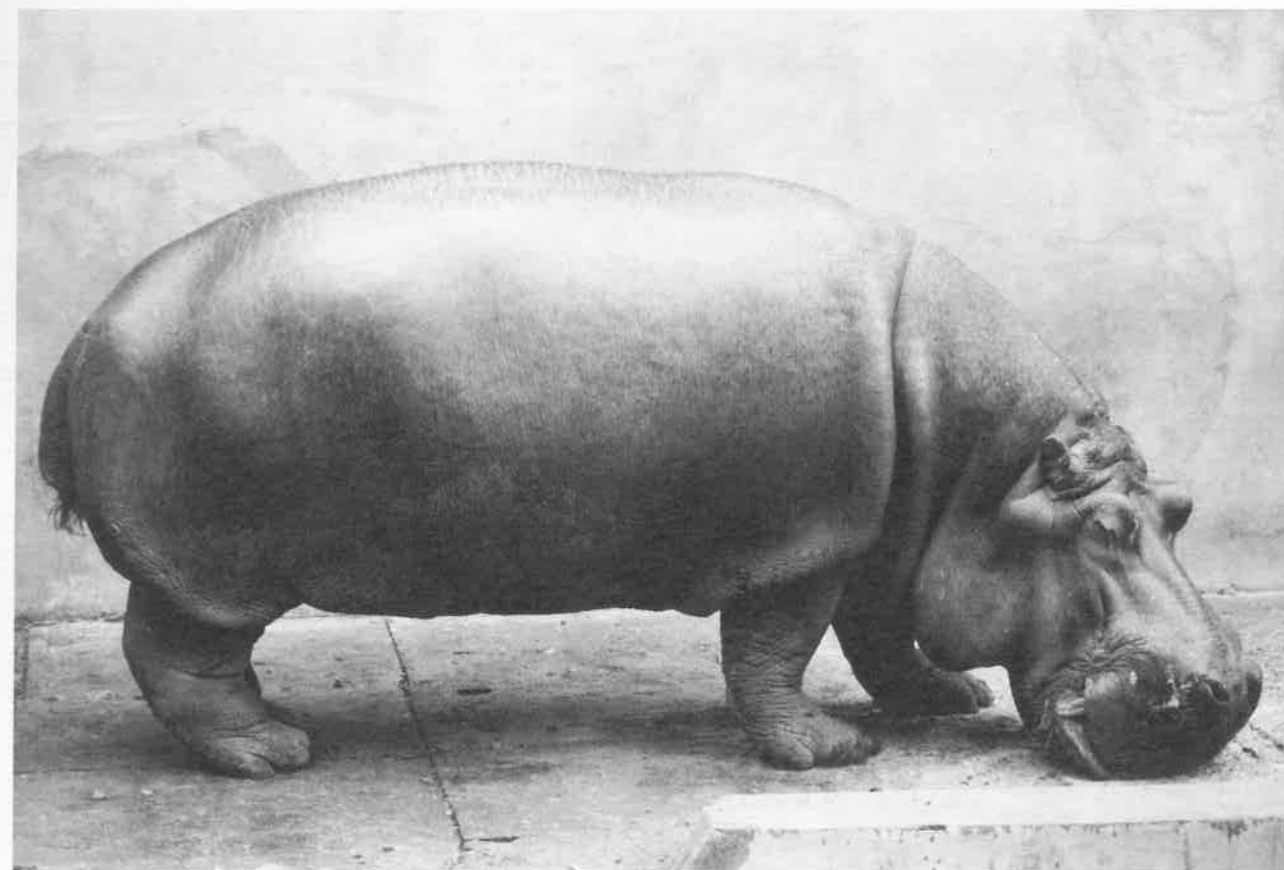
Pozostawionych resztek nie wyrzuca się, zjedzą je później gospodarze.

Takie danie spożywają tylko od święta.

Po uczcie pożegnanie, równie serdeczne jak powitanie. Słońce, po pracowitym dniu, obniża się nad lustro oceanu. Wkrótce bajeczny koloryt przyrody otuli mrok. Wypiarze zakończą pracowity dzień, a goście po powrocie do kwater będą śnić o cudownym dniu spędzonym w raj.



PANTERA ŚNIEŻNA
(*Panthera uncia*) - Gatunek ginący w przyrodzie, chroniony
Konwencją Waszyngtońską, EEP.



HIPOPOTAM NILOWY
(*Hippopotamus amphibius*) - najstarszy mieszkaniec ZOO:
10.IV.br. skończył 43 lata.



graf. T. Grzeszszak