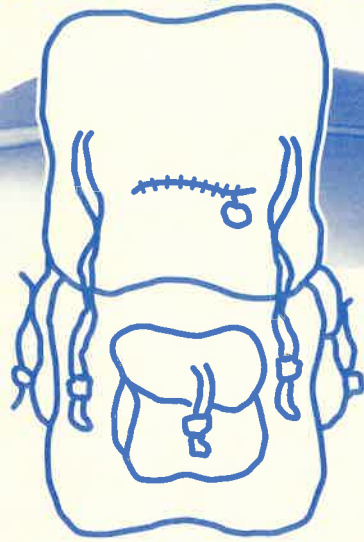


Biuletyn Krajoznawczy RPK PTTK w Łodzi



WĘDRownik

p-297

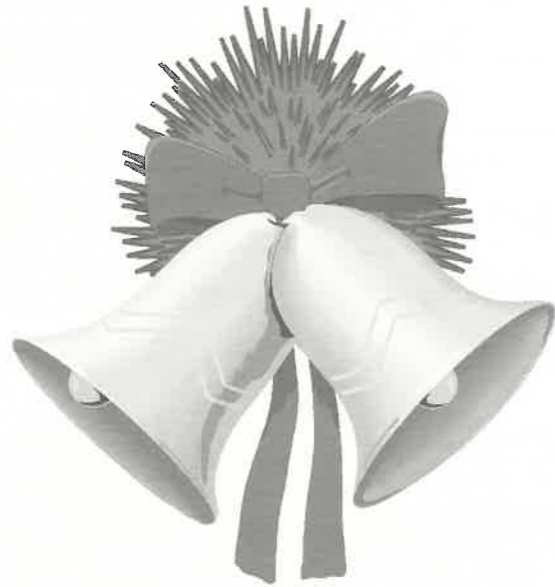
ISSN 1425-1388

Rok XLII

III - IV (357-358) 1998



SPIS TREŚCI



Edward Jabłoński - Sejmik Przedkongresowy PTTK Regionu Łódzkiego.....	2
Lodziana:	
Mirosław Jaskulski - Oskar Flatt - pierwszy dziejopis Łodzi.....	3
Grażyna Kobojeck - Wczoraj i dziś ulicy Andrzeja.....	6
Ks. Jerzy Spychała - Bogu na chwałę, ludziom na pożytek.....	12
Janusz Kozłowski - Mniejszość ukraińska we współczesnej Łodzi.....	13
Ekologia:	
Janusz Burchard, Jacek Nalewajko - Edukacja środowiskowa a kształtowanie świadomości ekologicznej społeczeństwa cz. II.....	16
Prawo w turystyce:	
Dorota Bilka - Ustawa o usługach turystycznych - gwarancją dla turysty? cz. II.....	21
Wokół metropolii:	
Bohdan Olszewski - „Osobliwie w Czechowie...”.....	24
Bohdan Olszewski - Wiwat Akademia!.....	25
Bernard Cichosz - Rys historyczny i aktualna sytuacja Konstancynowa Łódzkiego.....	26
Zapraszamy na trasy:	
Bernard Cichosz - Konstancynowską do Konstancynowa.....	27
Uzdrowiska polskie:	
Zbigniew Lipowski - Do Horyńca, do Zdroju.....	28
Podróże egzotyczne:	
Zdzisław Kowalczyk - Uroczę jaskinie świecących glist.....	30

*Z okazji nadchodzących Świąt Bożego Narodzenia
i Nowego - 1999 Roku
życzymy naszym Czytelnikom
wszelkiej pomyślności*

Redakcja

*
Bieżący numer biuletynu RPK PTTK „Wędrownik” wydano z pomocą finansową
Urzędu Kultury Fizycznej i Turystyki w Warszawie,
oraz przy udziale środków Wydziału Kultury, Sportu i Turystyki Urzędu Wojewódzkiego w Łodzi.

*
Biuletyn wydaje Regionalna Pracownia Krajoznawcza PTTK w Łodzi,
ul. Wigury 12a, tel. 636 40 10, fax 636 43 70

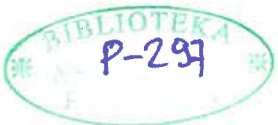
*
Biuletyn można kupić w siedzibie wydawcy - adres jak wyżej.

*
Redaguje Komitet w składzie:
Bohdan Bazyliński, Adam Chyżewski, Anna Dąbrowska, Janusz Kozłowski, Anna Pilarska
Zbigniew Lipowski (redaktor naczelny)

*
Redakcja nie zwraca materiałów nie zamówionych oraz zastrzega sobie prawo dokonywania
poprawek treści artykułów.

*
Numer zamknięto w grudniu 1998 r.

*
Skład, druk i oprawa: **Poligraf** Łódź, ul. Wierzbowa 46/48, tel. 678 49 93, 678 53 74



Sejmik Przedkongresowy

Myśl o zorganizowaniu Sejmiku Przedkongresowego narodziła się a następnie została przekształcona w uchwałę na Zjeździe Sprawozdawczo-Wyborczym Oddziału Łódzkiego PTTK im. Jana Czeraszewicza. Stało się bardzo dobrze jak można sądzić po końcowym efekcie, iż inicjatywa została zaaprobowana przez Radę Prezesów Oddziałów PTTK województwa łódzkiego a tym samym Sejmik stał się imprezą regionalną. Organizatorami były bowiem Oddziały PTTK:

- Łódzki im. Jana Czeraszewicza
- Pabianicki im. Kazimierza Staszewskiego
- Zgierski

Sejmik obejmował trzy równoległe odbywające się imprezy:

- Sesję referatową w Pabianicach
- Zlot ekologiczny na trasie Zgierz - Pabianice
- Wystawę fotograficzną otwartą w Centrum Fotografii Krajoznawczej w Łodzi

Łącznie we wszystkich imprezach wzięło udział około 700 uczestników, a w tym: 250 w sesji referatowej, 350 w zlocie i 100 w otwarciu wystawy.

Wiodącym, najważniejszym zdarzeniem była sesja z następującymi referatami:

1. Edward Jabłoński „Odznaki turystyczne elementem podnoszenia wiedzy krajoznawczej”.
2. Marek Kubiak „Funkcjonowanie Wojewódzkiego Funduszu Ochrony Środowiska i Gospodarki Wodnej”.
3. Ryszard Kunce „Aktywizowanie działań na rzecz zwiększenia uczestnictwa w turystyce krajoznawczej, zwłaszcza dzieci i młodzieży w turystyce aktywnej”.
4. Mirosław Ratajski „Młodzieżowa szkoła turystyki”.
5. Zygmunt Szmidt „Ogólnopolskie turnieje turystyczno - krajoznawcze szkołą kształcenia umiejętności oraz kompetencji turystycznych i krajoznawczych”.
6. Janusz Zdebski „Psychospołeczne aspekty uprawiania turystyki”.

Różna tematyka wystąpień referentów była zamierzona, jako że edukacja jest pojęciem bardzo szerokim tak w formie jak i w treści. Słuchając uważnie wystąpień można było zauważyć ich myśl przewodnią, która zawarta była w końcowej części referatu

prezesa Towarzystwa prof. dr. hab. Janusza Zdebskiego „Krajoznawstwo polega na świadomym wyborze, na autentycznej aktywności jednostki. Oznacza to w praktyce, że do podjęcia aktywności krajoznawczej należy przygotować jednostkę już w okresie edukacji szkolnej”.

Merytoryczne aspekty Sesji, wnioski przedstawione będą w następnym doniesieniu. To ograniczam do zagadnień programowo-organizacyjnych.

Miło jest nam poinformować, iż patronat nad Sejmikiem objął Prezes Urzędu Kultury Fizycznej i Turystyki Jacek Dębski a przewodniczącym Komitetu Honorowego był Wojewoda Łódzki Michał Kasiński.

Sesję swoją obecnością zaszczylicili liczni goście a wśród nich: przedstawiciel Urzędu Kultury Fizycznej i Turystyki Zbigniew Pytko, przewodniczący Rady m. Pabianic Mieczysław Mik, prezydent m. Pabianic Florian Właźlak, sekretarz generalny PTTK Andrzej Gordon.

Do dorobku Sejmiku należy zaliczyć nie tylko trafnie dobrane referaty, ciekawe wystąpienia gości, ożywioną może zbyt krótką dyskusję ale również to, że wśród organizatorów znaleźli się ludzie i instytucje z poza Towarzystwa: Miejski Ośrodek Kultury w Pabianicach, Towarzystwo Przyjaciół Pabianic, Miejski Ośrodek Sportu i Rekreacji w Pabianicach, Polskie Towarzystwo Schronisk Młodzieżowych. Współorganizatorem był również Oddział PTTK im. Michała Rawity - Witanowskiego w Piotrkowie Trybunalskim.

Organizatorom udało się pozyskać wielu sponsorów, dzięki czemu organizujące Sejmik Oddziały nie poniosły żadnych kosztów a uczestnicy przyjmowani byli bez wnoszenia wpisowego.

W dniach Sejmiku Polskie Towarzystwo Turystyczno - Krajoznawcze było obiektem zainteresowania mediów w Łodzi i w Pabianicach. Idee Towarzystwa mogliśmy zaprezentować szerokim rzeszom społeczeństwa a problemy Kongresu przybliżyć nie tylko uczestnikom części referatowej Sejmiku, ale również biorącym udział w imprezach towarzyszących.

Mam nadzieję, iż Sejmik spełnił oczekiwania jego uczestników oraz dał satysfakcję organizatorom.

Oskar Flatt - pierwszy dziejopis Łodzi

Przed stu siedemdziesięciu laty, 6 listopada 1828 r. (niektóre źródła podają błędną datę 1822 rok), urodził się w Siedlcach na Podlasiu Oskar Flatt, autor pierwszej monografii naszego miasta. „Opis miasta Łodzi pod względem historycznym, statystycznym i przemysłowym”, wydany w warszawskiej drukarni „Gazety Codziennej” w 1853 r., na podstawie zezwolenia cenzorskiego z grudnia 1851 r., jest wciąż bardzo ciekawym i ważnym źródłem wielu informacji o początkach miasta fabrycznego i jego mieszkańcach, po które chętnie sięgają współcześni autorzy popularnonaukowych i naukowych opracowań z zakresu historii Łodzi i rozwoju przemysłu Królestwa Polskiego.

Publikacja Flatta jest typowym przykładem literatury regionalnej połowy XIX w., w której narracja typu kronikarskiego dominowała nad problemowym potraktowaniem dziejów miasta lub regionu, a gdzie sama treść nie była wolna od błędów i uproszczeń. Przecież jednak Flatt nie był zawodowym historykiem, lecz krajoznawcą-amatorem, dziennikarzem, wykorzystującym w sposób dowolny bogaty materiał źródłowy zgromadzony w łódzkim i piotrkowskim archiwum magistrackim czy wojewódzkim. Jego opracowanie było pierwszą publikacją na ten temat, i jako takie jest chętnie cytowane we współczesnych opracowaniach histo-

rycznych, zajmując poczesne miejsce w każdej bibliografii dotyczącej dziejów Łodzi.

Zasłużony dla Łodzi publicysta i jednocześnie wielki entuzjasta uprzemysłowienia kraju, dość szybko zniknął z kart leksykonów i encyklopedii odchodząc na długie lata w cień zapomnienia. Miasto uczciło pamięć o swoim pierwszym monografiście dopiero w sześćdziesiąt lat po jego śmierci, nadając jego imię w 1933 r. peryferyjnej uliczce na Nowym Rokiciu (dawnej ulicy Nowo-Lipowej). Współcześnie szerzej o nim pisali między innymi Anna Kutrzebianka (biogram z mylną datą urodzenia w „Polskim Słowniku Biograficznym”), Helena Karwacka („Prace Polonistyczne”), a ostatnio Mirosław Zbigniew Wojalski („Działo się w Łodzi”).

Oskar Flatt pochodził z rodziny zasłużonych pedagogów - jego ojciec Bogumił pracował przez wiele lat jako nauczyciel Gimnazjum Wojewódzkiego w Piotrkowie Trybunalskim. W rodzinie Flattów największy rozgłos uzyskał brat ojca Oskara - Jerzy Benjamin - agronom i działacz oświatowy, założyciel i dyrektor Instytutu Agronomicznego w Marymoncie pod Warszawą, autor, m.in. wydanego w 1809 r. popularnego „Opisu Księstwa Warszawskiego”. W pracy tej zamieścił lakoniczną wzmiankę o naszym mieście: „Łódź,



Park miejski „Źródlika”

reprodukcja: Bożena Szafrńska

małe miasto - ma 400 mieszkańców". W ponad czterdzieści lat później jego bratanek wydał o tym miasteczku obszerną, ponad stu pięćdziesięciostronicową książkę.

W Piotrkowie Oskar ukończył gimnazjum, jednak nie zdecydował się na kontynuowanie rodzinnej tradycji pracy w zawodzie pedagoga, lecz rozpoczął karierę dziennikarską i urzędniczą, wierząc w swój talent pisarski. Jego uzdolnienia dydaktyczne ujawniły się później w zaangażowanej społecznie publicystyce krajoznawczej. Zawód dziennikarski rozpoczął Flatt w wieku 21 lat, w 1849 r., początkowo jako współpracownik, a od następnego roku jako redaktor „Gazety Codziennej”, jednej z najstarszych gazet warszawskich (założona w 1826 r.).

Nim podjął się „opisania” Łodzi miał już w swoim dorobku publicystycznym (podpisywał się literką F) szereg korespondencji, w tym pierwszą korespondencję z Łodzi opublikowaną w 1851 r., oraz dwie większe prace ogłoszone drukiem: „Opis Piotrkowa Trybunalskiego pod względem historycznym i statystycznym” (1850) i „Wspomnienia z wycieczki grudniowej w Mazowsze” (1852), poświęconej opisowi Płocka i prowadzącej do niego drogi z Łowicza. W okresie od lipca do grudnia 1852 r., po kilkakrotnym odwiedzeniu miasta, Flatt zamieszczał obszernie fragmenty „nie ogłoszonego jeszcze rękopisu” pracy o Łodzi w dodatku „Gazety Codziennej” - „Gazecie Rolniczej, Przemysłowej i Handlowej”.

Z dotarciem do źródeł archiwalnych i innych materiałów urzędowych, jak również z uzyskaniem zgody cenzury, Flatt nie mógł mieć większych kłopotów

skoro w tym czasie pełnił odpowiedzialne funkcje w aparacie administracyjno-ekonomicznym Królestwa - obok posady dziennikarskiej zajmował stanowisko rachmistrza w Wydziale Policyjnym Rządu Gubernialnego Warszawskiego, a członek jego rodziny (Beniamin Flatt) był sędzią pokoju 4 okręgu i miasta Warszawy.

Oskar Flatt był jednym z pionierów opisywania niezwykle w tamtych warunkach zjawiska - wielkiego awansu miasta zawdzięczającego swój rozwój przemysłowi: „W tem ubiegłym trzydziestoleciu, Łódź przeżyła wszystkie epoki: było naprzód zapomnienie, ubóstwo, padła potem iskra życia, bujnie wschodzący krzew przemysłu coraz więcej rozrastać się zaczął, wzmagala się pomyślność, i po kilku wątpliwych krokach, stanęła u szczytu; niebawem nadeszła chwila przesilenia, słabnąć zaczęła działalność fabryk, ale nim się do upadku nachyliły, znowu dźwignięte, ruszyły torem postępu i postawiły Łódź na dzisiejszej stopie zaможności i ustalonego bytu. A jednak, rzecz dziwna, niczyje dotąd pióro nie wyświęciło przeszłości Łodzi dla sławienia jej wobec terażniejszości, gdzie „Łódź zaszczytne zajmuje miejsce między najcenniejszymi miastami kraju naszego”.

Oskar Flatt piął się systematycznie po szczeblach kariery urzędniczej - został urzędnikiem do specjalnych poleceń przy cywilnym gubernatorze Warszawy, a następnie, już po upadku powstania styczniowego, został mianowany naczelnikiem biura budowy i dyrektorem administracyjnym Libawskiej Drogi Żelaznej. W tym czasie Flatt jeszcze raz powrócił do tematu łódzkiego, gdy w 1866 r. opublikował w „Tygodniku Ilu-



Zakład fabryczny Geyera i budynek banku

reprodukcja: Bożena Szafrńska



Ratusz i kościół ewangelicki przy Nowym Rynku

reprodukcja: Bożena Szafrńska

strowanym” (nr 330) obszerny artykuł pt. „Łódź: nowobudująca się do niej droga żelazna”. Zapewne w celu zapoznania się ze szczegółami tej problematyki Flatt przybył 19 października 1866 r. do Łodzi i jako „urzędnik” zameldował się w Hotelu Polskim przy ul. Piotrkowskiej 3.

Oskar Flatt opisywał przede wszystkim ziemie Królestwa Polskiego - Mazowsze, Lubelszczyznę, Góry Świętokrzyskie, Kujawy, Podlasie, ale także Tatry i Pomorze. Podróżował do Austrii, Rosji, Prus, Anglii i Francji, napisał m.in. „Słowo o Łużycach i Łużycanach”. Z jego ważniejszych opracowań trzeba wymienić też „Brzegi Wisły od Warszawy do Cieclocinka” z dopełniającym poglądem na przestrzeń od Torunia do Gdańska, „Przewodnik żeglugi parowej, przez... z szczęcioma widokami i dwoma mapami” (1854) oraz „Gawędy i notatki z podróży” (1855). Jemu też niekiedy przypisuje się książkę „Góra Kalwaria czy Nowy Jerozolim” (1854) podpisaną przez Tripplina (ówczesnego cenzora warszawskiego).

W pracy o Łodzi autor podzielił cały materiał na cztery rozdziały - część historyczną, część statystyczną i część przemysłową (wyroby wełniane, bawełniane i lniane) oraz rozdział „pogląd ogólny”. Oprócz zamieszczonych w części historycznej: przywileju biskupa Uchańskiego z 28 kwietnia 1792 r., fragmentu tzw. umowy zgierskiej z 30 marca 1821 r. i postanowienia namiestnika Królestwa o utworzeniu rewiru żydowskiego w Łodzi z 2 września 1827 r., w umieszczonym na końcu pracy „Dodatku” przedrukował postanowienie namiestnika Królestwa z 18 września 1820

r. dotyczące budowy osad fabrycznych, postanowienie namiestnika z 21 listopada 1823 r. upoważniające R. Rembielińskiego do zajmowania gruntów pod budowę nowych osad oraz „wiadomość” o dziejach Towarzystwa Strzeleckiego w Łodzi.

Czasom przedprzemysłowym Flatt poświęcił bardzo niewiele miejsca, co więcej nie zdołał nawet ustalić kiedy Łódź uzyskała prawa miejskie: „Kiedy narreszcie Łódź do rzędu miast zaliczono, z pewnością także nie wiadomo, że jednak w połowie XV w. wsią być przestała, przekonywa o tem uchwała Wielkopolan z roku 1459, polecająca z miasta Łodza dostawić jednego zbrojnego na wojnę pruską. Odtąd milczą kroniki o Łodzi, która niczem nie objawia swego życia w ciągu trzech przeszło następných stuleci”. Najwięcej miejsca autor poświęcił narodzinom miasta przemysłowego - powstaniu i rozwojowi nowych dzielnic rzemieślniczo-przemysłowych.

Bardzo plastycznie, wręcz reportażowo sporządzony przez Flatta zewnętrzny wizerunek miasta ma dziś wartość niemal dokumentu ikonograficznego, pozwalającego wyobrazić sobie panoramę Łodzi w połowie XIX stulecia.

Walory tego barwnego opisu rosną ze względu na pierwsze widoki miasta - osiem „rysunków z natury” W. Walkiewiczza litografowane w drukarni Banku Polskiego w Warszawie, przedstawiające kolejno: Rynek Nowego Miasta z ratuszem i kościołem ewangelickim (obecnie Plac Wolności), kościół katolicki na Starym Mieście, zakład L. Geyera i budynek Banku przy Górnym Rynku (ul. Piotrkowska i Plac W. S. Reymonta),

zakład Grohmana przy ul. Tylnej, zakład J. Petersa (tzw. bielnik Kopischa), zakład Moessa na Księżym Młynie, zakład Fesslera przy ul. Piotrkowskiej i park miejski Źródlika.

W „Opisie miasta Łodzi” znalazł się też plan miasta (17,5 x 29 cm) w litografii Seweryna Oleszczyńskiego z ukazaną zabudową murowaną (czarne prostokąty) i drewnianą (białe) oraz największymi zakładami, kościołami, ratuszem, szpitalem i ogrodem miejskim.

Prawdopodobnie Flatt wzorował się w tym przypadku na barwnym planie miasta sporządzonym przez

J. Lenartowskiego w 1849 r. (obecnie w zbiorach Muzeum Historii miasta Łodzi).

Oskar Flatt w odniesieniu do Łodzi nie użył jeszcze określenia „ziemia obiecana” (po raz pierwszy uczynił to Wiktor Dłużniewski w 1857 r. w rękopisie swojej sztuki „Wyprawa do Ameryki”), lecz był niewątpliwie twórcą wizerunku miasta o wielkiej przyszłości, jeszcze bez wszystkich tych zastrzeżeń i wątpliwości, jakie wyraził Władysław Stanisław Reymont.

Oskar Flatt zmarł w Warszawie 3 września 1872 r. i został pochowany na Cmentarzu Ewangelickim w tym mieście.

GRAŻYNA KOBOJEK

Wczoraj i dziś ulicy Andrzeja

Ulica Andrzeja Struga, zwana popularnie Andrzejka, stanowi jedną z przecznic, znanej nie tylko Łodzianom, ulicy Piotrkowskiej.

Wytyczona została przez geometrę Jana Leśniewskiego, co uwidocznione zostało na planie osady Łódki z 1827 r.. Jej odcinek od Piotrkowskiej do Wólczańskiej nosił wówczas nazwę Przejazd.

Za czasów prezydentury Andrzeja Rosickiego (1862-1865) Rada Miejska mocą uchwały wydanej 3.01.1863 r., zatwierdzonej 24.09.1863 r. nadała jej nazwę „Świętego Andrzeja”.

Podczas I wojny światowej nosiła nazwę Andreassstrasse, natomiast w czasie II wojny światowej nazywała się początkowo Tannenbergrasse (odcinek od ul. Piotrkowskiej do ul. Łąkowej) i Immelmannstrasse (odcinek od ul. Łąkowej na zachód), później - Meisterhausstrasse i Immelmannstrasse.

Po wojnie, 27.05.1946 r. otrzymała nazwę Andrzeja Struga. Właściwe imię i nazwisko patrona tej ulicy brzmi Tadeusz Gałęcki. Żyjący w latach 1871-1937 pisarz, działacz socjalistyczny, oficer Legionów Polskich (po 1926 r. przeciwnik Józefa Piłsudskiego) był autorem



Ulica Andrzeja w okresie okupacji

reprodukcja: Bożena Szafrńska

licznych powieści i opowiadań społeczno-psychologicznych. Wymienić tu można m.in.: „Ludzi podziemnych”, „Dzieje jednego pocisku”, „Mogilę nieznanego żołnierza”, „Pokolenie Marka Świdry” oraz „Żółty Krzyż”.

Dzieje ulicy Andrzeja, podobnie jak innych ulic śródmieścia Łodzi, związane są nierozzerwalnie z historią burzliwego rozwoju naszego miasta.

Początkowo była to pusta droga, bez nazwy, bez numeracji placów i bez domów. Z biegiem czasu, wraz z rozwojem ul. Piotrkowskiej, zmieniało się też oblicze ul. Andrzeja.

I tak np. trzeci z kolei drewniany wiatrak w osadzie Łódka zbudowany został w 1837 r. przez Jakuba Petersa na działce przy ul. Piotrkowskiej nr 95, w pobliżu skrzyżowania ulic Wólczańskiej i Andrzeja. Ponieważ obowiązywał zakaz budowania wiatraków tuż przy głównej ulicy, ustawiano je na tyłach placów zaczynających się przy ul. Piotrkowskiej i ciągnących się aż do ul. Wólczańskiej. Utworzyły się tutaj dwa skupiska wiatraków: jedno przy ul. Andrzeja, drugie w pobliżu ul. Cegielnianej (dziś ul. Więckowskiego).

W 1842 r. dawna posesja J. Petersa wraz z wiatrakiem stanowiła własność młynarza Andrzeja Jezierskiego. Wiatrak istniał jeszcze na początku lat sześćdziesiątych ubiegłego wieku.

Prywatne domy murowane powstawały najpierw przy zbiegu ul. Piotrkowskiej z jej przecznicami. W 1850 r., gdy cały fronton Piotrkowskiej był już zabudowany, domy murowane znajdowały się przy prawym rogu późniejszej ul. Zawadzkiej (dziś ul. Próchnika), po obu rogach ulic Zielonej i Andrzeja, przy lewym rogu ul. Anny (dziś al. Mickiewicza), przy prawym rogu ulic Karola (dziś ul. Świerczewskiego), Placowej (dziś ul. ks. Ignacego Skorupki) i Czerwonej. Ulica Andrzeja, podobnie jak wiele innych ulic, nie była wówczas jeszcze wybrukowana.

Kiedy w dwadzieścia lat później, w latach 1870-1871 na przecznicach ul. Piotrkowskiej zaczęto umieszczać gazowe latarnie, krótka, zabudowana małymi, drewnianymi domkami ul. Andrzeja otrzymała tylko jedną latarnię. Na ul. Piotrkowskiej pierwsze latarnie gazowe zabłysnęły 13.07.1869 r. o godzinie 21.30.

Wraz z upływem czasu ul. Andrzeja zaczęła zmieniać swój wygląd. Stopniowo zaczęły tutaj wyrastać murowane budynki, a ich partery zaczęły zajmować liczne sklepy, punkty usługowe.

O istniejących tutaj dawniej zakładach można dowiedzieć się śledząc stare reklamy z początku XX w. i późniejsze.

I tak np. wiadomo, że przy ul. Andrzeja nr 1, przed I wojną światową, znajdował się zakład tapicersko-dekoracyjny W. Szymańskiego i K. Grabskiego. W tym samym budynku mieścił się Łódzki Oddział Księgarskiego Towarzystwa „Kultura”, gdzie można było kupić książki na raty. Tutaj miał swój skład fortepianów, pianin krajowych i zagranicznych oraz zakład reparacyjny i wynajmu instrumentów Aleksander Kulesza. Również pod tym numerem istniała Szkoła Rzemiosł K. Lewańskiej nauczająca kroju damskiego.

Po przeciwnej stronie ulicy pod nr 2 znajdował się

skład fabryki towarów jedwabnych (znajdującej się przy ul. Kątnej 22, dziś ul. W. Wróblewskiego) Klingego i Schulza.

Pod nr 3 znajdował się skład towarów galanteryjnych M. Kołodziejskiego polecający wytworną konfekcję damską i męską, bieliznę, krawaty, pończochy i rękawiczki oraz wyroby trykotowe.

Tutaj mieścił się hurtowy i detaliczny skład masła, jaj i produktów wiejskich O. Taucherta zajmującego się skupem i sprzedażą tych produktów. Była tu też agentura Antoniego Bernharda (warszawski adres: Foksal 14) pośrednicząca w handlu żelazem, węglem, gwoździarni, drutem, cementem oraz terrakotą.

W domu pod nr 4 w okresie międzywojennym mieszkał i został zastrzelony prezydent miasta Łodzi Marian Cynarski (1923-1927). Ciekawostką jest, że jego olejny portret znajduje się w lokalu Fundacji Ulicy Piotrkowskiej, podczas gdy portrety pozostałych prezydentów (w latach 1919-1939) miasta Łodzi, przez pewien czas przechowywane w Archiwum przy Placu Wolności, obecnie trafiły do Urzędu Miasta Łodzi.

Wcześniej, przed I wojną światową, istniał tutaj sklep delikatesowy Aleksandra Alichanowa, agentury H. Waltera oraz skład przędzy bawełnianej, kleju i szpagatu Adolfa S. Landaua. Miał tu swój skład towarów wełnianych M. Lubliński (jego fabryka towarów wełnianych znajdowała się przy ul. Wierzbowej 18). Również pod nr 4 funkcjonował oddział fabryki ram i dekoracji ściennych H. Birnfelda.

Kiedy na przełomie XIX i XX w. Łódź stała się wielkim ośrodkiem handlu instrumentami muzycznymi, m.in. przy ul. Św. Andrzeja nr 5 powstał znany skład fortepianów, pianin i fisharmonii Andrzeja Robowskiego polecający instrumenty z pierwszorzędnych krajowych i zagranicznych fabryk (wyłączna sprzedaż wyrobów firmy J. Kerntopfa i Syna z Warszawy).

W domu nr 5 zamieszkiwali i przyjmowali klientów m.in. adwokat przysięgły Antoni Żelazowski, lekarz chorób nerwowych dr Bronisław Łuczycycki oraz inspektor ubezpieczeniowy Bronisław Rogowski.

Pod nr 6 przy ul. Św. Andrzeja znajdował się znany zakład grawersko-pieczętkarski A. Tambelli. Tutaj w okresie międzywojennym miało swoją siedzibę Północne Towarzystwo Transportu i Eksportu.

Kamienica pod nr 7 to dawna siedziba Spółki Mleczarskiej Ziemi Łęczyckich, zajmująca się dostawami mleka hurtowo do sklepów i detalicznie w kapslowanych butelkach do domów.

Tutaj znajdowała się fabryka chustek B. Glücksmanna oraz fabryka materiałów meblarskich Fuchsa i Romockiego, a także miało swoją siedzibę Towarzystwo „Le Ferment” - reprezentacja łódzka.

Pod nr 8 znajdowała się siedziba Pabianickiego Towarzystwa Akcyjnego Przemysłu Chemicznego. Tutaj był sklep spożywczy Izraela Szlesingera oraz miał swoje agentury Gustaw Heffner.

W okresie międzywojennym, przy ul. Andrzeja nr 10 istniał skład L. Jasińskiego, prowadzony w Łęczycy (przy ul. Poznańskiej nr 30) od 1870 r. Skład ten

polecał bogaty wybór nasion rolnych, traw, drzew, warzyw i kwiatów oraz narzędzia ogrodnicze.

W tym samym budynku znajdował się hurtowy i detaliczny skład win, koniaków, likierów oraz towarów kolonialnych i delikatesowych J. Stadnickiego oraz skład artykułów technicznych A. Rittera i S-ki (wyłącznych reprezentantów firmy G. F. Grosser w Markersdorfie) polecający szeroki asortyment maszyn pończosznicych.

Znajdował się też zakład ślusarski F. Vogla oraz sklep kolonialny A. Richtera. Pod tym numerem miał swą fabrykę wyrobów pluszowych Adolf Amsterdam.

Pod nr 11 mieściło się Łódzkie Rzemieślnicze Towarzystwo Pożyczkowo-Oszczędnościowe. Tutaj prowadził skład wędlin J. Dworzak, a K. Tietz miał swój skład mydła. Był tu także sklep F. B. Cerna handlującego winami i napojami bezalkoholowymi.

Interesująca jest historia domu modlitwy braci morawskich przy ul. Św. Andrzeja nr 12. Pojawili się oni w najbliższych okolicach Łodzi już w 1816 r. Wówczas to kilkanaście rodzin tego wyznania pochodzących z Nadrenii osiedliło się w Nowosolnej. Do Łodzi jednak większa grupa wyznawców przybyła znacznie później. Swoją pierwszą salę modlitw urządzili dopiero w 1847 r. przy ul. Piotrkowskiej nr 105.

Kilkanaście lat później, w 1859 r. wzniesli na działce po południowej stronie ul. Św. Andrzeja własny dom modlitwy z mieszkaniem dla pastora. Był to niewielki, jednopiętrowy, murowany na planie wydłużonego prostokąta, równoległy do linii ulicy z położoną za nim, ustawioną prostopadłe dobudówką.

Przypadkowo kaplica braci morawskich znalazła się na linii wytyczonej w końcu lat sześćdziesiątych ubiegłego wieku ul. Spacerowej (dziś al. Kościuszki). Założona równoległe do ul. Piotrkowskiej, pomiędzy

ul. Zieloną a ul. Św. Andrzeja arteria miała stać się reprezentacyjnym deptakiem miasta. W kilka lat później przedłużono ul. Spacerową w części południowej śródmieścia od ul. Św. Anny (dziś al. Mickiewicza) do Rozwadowskiego (dziś ul. Zamenhoffa) i nadano jej nazwę: ulica Nowo-Spacerowa. Niestety, na przeszkodzie w doprowadzeniu jej do ul. Św. Andrzeja i połączeniu z ul. Spacerową stanęła kaplica braci morawskich.

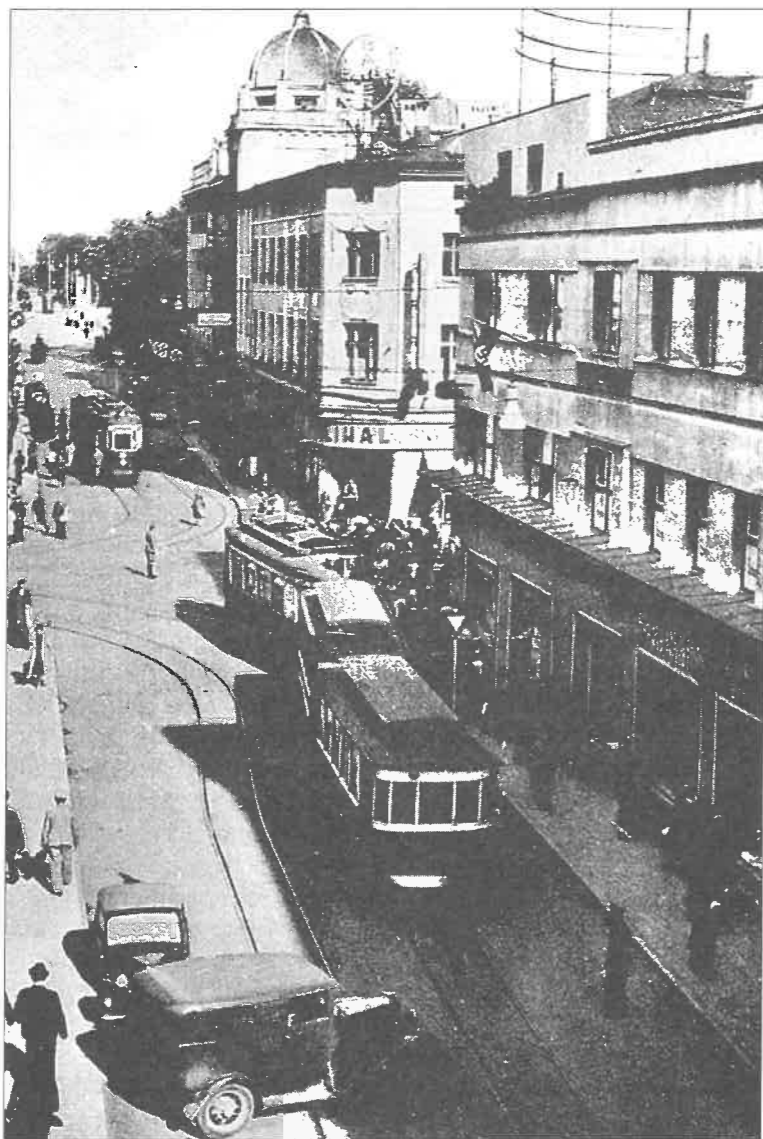
Już w 1898 r. władze miasta zaproponowały braciom morawskim wykup działki i rozebranie kaplicy. Jednak warunki podane przez braci były zbyt wygórowane i dopiero pod koniec 1911 r. oferta została sfinalizowana. Bracia morawscy otrzymali nową działkę przy ul. Pańskiej 56 (dziś ul. Żeromskiego) i tu zbudowali nowy dom modlitwy. Starą kaplicę przy ul. Św. Andrzeja w kwietniu 1914 r. rozebrano, po czym nastąpiło wreszcie połączenie obydwu części ul. Spacerowej.

Nie zmienił się charakter tej części ul. A. Struga. Nadal funkcjonują tu liczne sklepy i punkty usługowe, a współczesność splata się z historią.

W miejsce starej kamienicy z apteką na narożniku ul. Andrzeja z ul. Piotrkowską, gdzie przez pewien

czas istniał plac targowy, wzniesiono w 1994 r. nowoczesne Centrum Handlowe „Saspol”.

Pod nr 3 w starej, wzniesionej w 1911 r., według projektu architekta Ludwika Panczakiewicza, kamienicy stanowiącej pierwotnie siedzibę II Łódzkiego Towarzystwa Pożyczkowo-Oszczędnościowego (o czym informuje tablica na frontonie budynku) znajduje się otwarta w 1982 r. księgarnia „Nike” Janusza Karola Barańskiego. Księgarnia ta poleca bogaty wybór książek o tematyce łódzkiej oraz o tematyce górskiej, a także bogaty asortyment map i przewodników po Polsce i świecie. Także dawniej, przed 1939 r. znajdowała się tutaj księgarnia św. Wojciecha z Poznania.



Ulica Andrzeja w okresie okupacji

reprodukcja: Bożena Szafrąńska

Obecnie w budynku nr 3 znajdują się m.in. Gabinety Lekarzy i Specjalistów Spółdzielni „Salve”, solarium oraz sklep mięsny. Jedną z tablic umieszczonych na frontowej ścianie, stanowiącą dar Ligi Morskiej, poświęconą jest admirałowi Mateuszowi Sierpinkowi (1530-1591).

Na kamienicy pod nr 5 istnieje tablica informująca, że tutaj znajduje się założona w 1898 r. pierwsza łódzka wypożyczalnia książek. Początkowo mieściła się ona przy ul. Dzielnej 3 (dziś ul. Gdańskiej) i należała do Janiny Kaplińskiej i Klaudyny Szopskiej. Dysponowała ona nie tylko belestryką i książkami dla dzieci, ale także sporym zbiorem pozycji naukowych i popularno-naukowych. W połowie 1899 r. odkupiła bibliotekę Helena Rogowska, która uzupełniwszy ją własnym księgozbiorem, przeniósła Łódzką Wypożyczalnię Książek na ul. Św. Andrzeja nr 5. W 1907 r. właścicielkami wypożyczalni zostały siostry Felicja i Halina Pieńkowskie, które prowadziły ją aż do 1939 r. Był to okres niezwykle pomyślnego rozwoju biblioteki, której np. w 1911 r. księgozbiór liczył około 11 tys. tomów. Wypożyczalnia odegrała znaczną rolę w życiu kulturalnym miasta. Jej czytelnikami m.in. byli Julian Tuwim i Lucjan Rudnicki.

Obecnie na parterach kamienic oznaczonych numerami 5 i 7 znalazły pomieszczenia liczne sklepy odzieżowe, sklep ogrodniczy, sex shop sąsiadujący z drzwiami dawnej wypożyczalni, bar mleczny „Smakosz” oraz liczne punkty usługowe: salon fryzjerski, zegarmistrz, punkt czyszczenia pierza, pracownia krawiecka i pracownia haftu artystycznego. Tutaj w narożnej kamienicy istnieje od 1946 r. sklep zoologiczny, którego „ozdobą” witryny jest mocno już teraz sfatygowany paw. Jednak autorka tego artykułu pamięta czasy świetności pawia, kiedy był on prawdziwą ozdobą wystawy.

Partery kamienic po stronie parzystej także zajmują liczne sklepy (m.in. sklep mięsny oraz sklep firmowy Łódzkiej Spółdzielni Mleczarskiej „Kefirek”) oraz zakłady usługowe (np. pracownia krawiecka i zegarmistrz), biuro podróży oraz Galeria-Antyki. W niskim budynku w pobliżu al. Kościuszki funkcjonuje od dawna sklep z osprzętem elektrycznym.

Przy zbiegu ul. A. Struga z al. Kościuszki otwarto w 1963 r. pierwszy w Łodzi bar samoobsługowy „Balaton”. W tym dwukondygnacyjnym budynku przewidziano na parterze 189 miejsc dla konsumentów (dziennie mógł obsłużyć około 4 tys. konsumentów). Tutaj znajdowała się ciastkarnia z własnym „liliputem” piekarniczym oraz sklep z wyrobami garmazeryjnymi, a na piętrze otworzono kawiarnię z tarasem. W późniejszym czasie przez krótki okres funkcjonował tutaj ekskluzywny bar „Winner”. Obecnie mamy tu elegancki Salon „Peugeot” oraz Pub-Dublin. Tylko niewielką część obiektu zajmuje stary bar „Balaton”.

Między al. Kościuszki a ul. Gdańską pod nr 14 znajduje się Rejonowa Biblioteka Publiczna dla dzieci i młodzieży oraz Dzielnicowa Biblioteka Publiczna Łódź-Śródmieście im. A. Struga. Na frontonie budynku widnieje tablica pamiątkowa ufundowana przez

PRN miasta Łodzi w XXV rocznicę śmierci Andrzeja Struga.

Również w okresie międzywojennym istniała tutaj biblioteka. Kiedy 30.05.1916 r. powołano do życia Towarzystwa Biblioteki Publicznej w Łodzi, powierzyło ono organizację biblioteki Janowi Augustyniakowi. Otwarcie placówki nastąpiło 11.10.1917 r. w lokalu przy ul. Piotrkowskiej nr 150, a w parę miesięcy później przeniesiona została ona na ul. Św. Andrzeja nr 14. W 1992 r. biblioteka oddana została pod zarządek miasta.

W tym samym domu pod nr 14 funkcjonowały w okresie międzywojennym Zakłady Graficzne „Ostoją” należące do Jadwigi Kotkowskiej. Tutaj drukowano m.in. w 1936 r. „Łódzki Głos Narodowy”. Tu miał swoje agencje Emil Pfeiffer i S-ka oraz mieszkał Leopold Kindermann.

W tym domu miał też swój skład Franz Kindermann, właściciel fabryki wyrobów wełnianych przy ul. Łąkowej nr 1.

Po przeciwnej stronie ulicy pod nr 13 istniało towarzystwo akcyjne wyrobów miedzianych Osińskiej, skład farb M. Breitbarda oraz skład wyrobów metalowych Henocha Warszawskiego. Tutaj mieszkał i przyjmował pacjentów lekarz chorób skórnych dr Feliks Skusiewicz.

W domu pod nr 15 znajdował się zakład blacharski i fabryka desek do prania bielizny Ch. M. Joskowicza. Przyjmowano tu także zlecenia na roboty budowlane.

Pod nr 16 miała swoją siedzibę główna reprezentacja towarzystwa ubezpieczeń „Przezorność” Hertzberga i Tymienieckiego. Istniała tutaj fabryka armatur Oskara Gochta oraz biuro architektoniczne i przedsiębiorstwo robót budowlanych Alberta Kraussa. W budynku nr 16 mieszkał m.in. obrońca sądowy Stanisław Hertzberg.

Po nieparzystej stronie ulicy, pod nr 17 znajdowały się skład obuwia W. Bodka oraz ślusarnia P. Geldnera.

Pod nr 18 funkcjonowała piekarnia A. Hermanusa. A posesja nr 19 to siedziba fabryki towarów sukienicznych K. Rychtera, tkalni mechanicznej L. Straucha oraz ślusarni mechanicznej Neumana i Wendego. Również pod nr 19 znajdował się sklep spożywczy Jakóba Nera.

Pod nr 20 istniał zakład blacharski Augusta Nepraosa, zajmujący się oprawianiem szlifowanych szyb w metalowe ramki.

Obecnie partery budynków po obu stronach ul. A. Struga (pomiędzy al. Kościuszki a ul. Gdańską) zajmują liczne sklepy (m.in. po stronie nieparzystej - sklep „Rybol”, sklep gospodarczy „ABC” oraz drogeria, po stronie parzystej - okazały sklep firmowy „Optimus” S.A.) oraz liczne punkty usługowe (fotograf, zegarmistrz, lombard). Po parzystej stronie ulicy funkcjonuje Firma Ortopedyczna „Medort” oraz pod nr 24 Szkoła Podstawowa nr 160 im. Powstańców Śląskich.

Dawniej pod nr 24 znajdowała się fabryka kafli Jana Matejki oraz zakład stolarski R. J. Wiśniewskiego.

W pobliżu ul. Gdańskiej, przy ul. A. Struga nr 21 wznosi się stary gmach dawnej fabryki maszyn i odlewni żelaza. Ta najstarsza (zbudowana w 1844 r.) i największa fabryka maszyn włókienniczych w Królestwie Polskim rozpoczęła swoją działalność od wyrobu drewnianych przyborów tkackich. Od 1870 r. rozszerzając swój asortyment zaczęła produkować maszyny nicielnicowe i żakardowe dla tkactwa mechanicznego, potem - cewiarki i snowiarki. Od 1899 r. zaczęto tu produkować na szerszą skalę mechaniczne krosna tkackie różnych typów. Wybudowano własną odlewnię i założono dział obrabiarek metali. Wkrótce zaczęto budować duże maszyny - krochmalki (klejarki).

W 1928 r. przedsiębiorstwo powiększając znacznie swą wytwórczość utworzyło Spółkę Akcyjną pod firmą „Bracia Lange” Fabryka Maszyn i Odlewnia Żelaza, Sp. Akcyjna Łódź.

Jako ciekawostkę można wspomnieć, że w 1895 r. uruchomiono tutaj produkcję welocypedów. Obecnie fabryka, jak wiele innych, stoi smutna, opustoszała. Znaczną jej część rozbito po II wojnie światowej trocylem motywując to planem poszerzenia jezdnii (nie zrealizowanym). W zachowanym budynku istnieje drukarnia oraz nocny klub Riviera.

W kamienicy nr 26, róg ul. A. Struga a ul. Gdańskiej, działa apteka prof. dr. Roberta Rembielińskiego.

W tym samym miejscu była fabryka mebli żelaznych i rowerów J. Weikerta oraz znajdował się sklep galanterijny J. Rosentretera. Po przekątnej od fabryki, pod nr 28 funkcjonowała restauracja „Bagatela”. Po II wojnie światowej egzystował tu przez długi okres czasu sklep komisowy. Obecnie również jest tu sklep odzieżowy.

Dalej pod nr 30 posiadał skład przędzy Z. Rosenthal oraz prowadził agentury Badior i S-ka. Pod nr 31 miał swój sklep spożywczy Aleksander Winter.

W posesji nr 32 istniała fabryka pierników Antoniego Frankusa oraz mechaniczna fabryka pończoch Bronisława Frankusa polecająca różnego gatunku pończochy damskie i dziecinne oraz męskie skarpetki.

Pod nr 34, w drewnianym parterowym budynku znajduje się cukiernia Mieczysława Edyko. Tutaj (w innym budynku) od 1874 r. egzystowała cukiernia Antoniego Frankusa. Przez wiele lat, po II wojnie światowej istniała tam cukiernia „Paryżanka”. Tak wiele cukiernicze tradycje posesji nr 34 przetrwały przez wiele lat.

Należy wspomnieć, że przed I wojną światową pod nr 34 znajdowały się ponadto - dwuklasowa szkoła męska Stanisława Thomasa oraz sklep spożywczy M. Bartoszyńskiego, a także skład i warsztat reperacyjny T. J. Arnolda.

W domu nr 37 znajdowały się: elektromechaniczny zakład Leona Bordihna, dom agenturowy W. Szayewicza oraz agentury D. Halberstadta.

Pod nr 38 była fabryka mozaiki S. Binkowskiego, a dalej pod nr 40 istniał skład wędliniarski Oskara Zeidlera. Również pod nr 40 znajdowała się mechaniczna fabryka tkanin metalowych Józefa Hessego wy-

tworząca parkany - druciane oraz tkaniny i plecionki wszelkiego rodzaju z metalu.

W kamienicy nr 42 (o czym informuje pamiątka tablica) w latach młodości mieszkał jeden z najwybitniejszych poetów polskich XX w., liryk, satyryk, tłumacz, bibliofil, współzałożyciel grupy poetyckiej „Skamander” Julian Tuwim (1894-1953). Jego autorstwa są m.in. zbiory wierszy „Czyhanie na Boga”, „Sokrates tańczący”, „Słowa we krwi” oraz poemat liryczno-epicki „Kwiaty polskie”.

Róg ul. Andrzeja i ul. Pańskiej (dziś ul. Żeromskiego) pod nr 43 znajdował się skład apteczny Artura Torna, dalej pod nr 45 funkcjonowała pralnia pierza B. Neumana.

Pod nr 46 znajdowała się mydlarnia J. Hintzberga, po przeciwnej stronie ulicy pod nr 47 był tartak Adama Wamera oraz sklep spożywczy A. Dobrowolskiej.

Dwa sklepy spożywcze funkcjonowały w domu pod nr 51, jeden należał do F. Infelda, drugi do A. Jęczmienia. Niedaleko pod nr 53 znajdował się sklep spożywczy i tabacznicy K. Piotrkowskiej oraz istniała masarnia F. Musierowicza. Po drugiej stronie pod nr 54 była piekarnia T. Berndta.

W budynku pod nr 57 miał swój zakład kotlarsko-miedziany Gustaw Wittke polecający wyroby miedziane, żelazne, rurowe do fabryk oraz kąpielowe urządzenia do mieszkań. Tutaj miał skład wyrobów miedzianych Robert Pladek. Nieco dalej pod nr 59 były tokarskie zakłady i fabryka szpilek Antoniego Zeha i Nitschea. A pod nr 60 istniał zakład kotlarski i budowy studzien Gustawa Wittkego.

Obecnie, tak jak dawniej, idąc od ul. Gdańskiej można spotkać liczne sklepy, punkty usługowe oraz Dzielnicową Bibliotekę Publiczną Łódź-Polesie nr 33. Tuż przed ul. Lipową, po stronie parzystej, można napotkać m.in. opustoszały, straszący zdewastowanym ogrodzeniem i kikutami huśtawek dawny ogródek jordanowski ze starą studnią. Po stronie nieparzystej egzystują dwa bary: „Smaczek” oraz „Czarny Kot”.

Przy rogu ul. 28 Pułku Strzelców Kaniowskich (dawna ul. Cz. Hutora) bokiem do ul. A. Struga stoi hotel „Mazowiecki”.

Tuż za skrzyżowaniem ul. A. Struga z ul. Łąkową, w domu pod nr 76 urodziła się i mieszkała przez wiele lat autorka tego artykułu. Jej życiu towarzyszył nieustający szum fabrycznych maszyn, przeszkadzający gościom i mieszkańcom domu.

W sąsiedztwie pod nr 78 wznosi się dawna przędzalnia bawełny i wełny Teodora Tietzena. Na zakupionych w 1878 r. terenach rozciągających się między ulicami Andrzeja, Karolewską, Towarową (dziś al. Włókniarzy) i Łąkową założył T. Tietzen przędzalnię. Pomyślny rozwój fabryki przerwał wybuch I wojny światowej. Po wojnie przestawiono się na produkcję przędzy bawełnianej. W 1928 r. przedsiębiorstwo przekształcone zostało w spółkę akcyjną noszącą nazwę Przemysł Bawełniany Teodor Tietzen i Spółka, S.A. W jej skład weszła przędzalnia bawełny cienkoprzędnej i gruboprzędnej oraz niciarnia. W 1946 r. zakłady włą-

czono do Państwowych Zakładów Przemysłu Bawełnianego nr 9 (od 1952 r. im. 1 Dywizji Kościuszkowskiej). W 1962 r. zakłady zostały przyłączone do ZPB im. Szymona Harnama. Obecnie noszą nazwę „Rena-Kord” S.A. Przędzalnia „E”.

Róg ul. Łąkowej i ul. Andrzeja nr 63 istniała fabryka wyrobów bawełnianych i wełnianych Franciszka Kindermanna. W jej sąsiedztwie przy ul. Łąkowej nr 1 znajdowała się mechaniczna fabryka pończoch i skarpetek O. T. Kinela, ale to już inna ulica.

Około 1897 r. F. Kindermann przeniósł swój ręczny warsztat tkacki wytwarzający tkaniny bawełniane, wełniane, korthy i chusty (założony w 1859 r.) z drewnianego domu przy ul. Piotrkowskiej nr 110 do gmachu fabrycznego wzniesionego u zbiegu ulic Łąkowej i Andrzeja. W skład tego zmechanizowanego zakładu wchodziła przędzalnia, tkalnia, farbiarnia i wykończalnia. Wskutek strat poniesionych podczas I wojny światowej rozwój firmy uległ zahamowaniu. W 1928 r. firma została przekształcona w spółkę akcyjną o nazwie Przemysł Wełniany Franciszek Kindermann S.A. W wyniku kryzysu w latach trzydziestych XX w. F. Kindermann ogłosił upadłość firmy, wydzierżawiając hale fabryczne różnym zakładom. W czasie II wojny światowej zorganizowano tutaj drugą w Łodzi filię „Telefunkena”. Po wyzwoleniu mieściła się w części gmachu fabrycznego drukarnia Zakładów Graficznych „Społem”, a od 1952 r. Łódzka Drukarnia Akcydensowa, obecnie przekształcona w ŁDA Poligrafia Spółka z o.o. W drugiej części gmachu fabrycznego pod nr 61 znajdują się Zakłady Przemysłu Cukierniczego „Agros Optima” S.A. (dawna fabryka „Optima”). W dawnym budynku mieszkalnym F. Kindermanna znajduje się sklep firmowy „Optimy” oraz biura fabryki. Obok, w dawnym ogrodzie, zbudowano nowy gmach fabrycz-

ny. Także ŁDA, znacznie wcześniej, wybudowała z drugiej strony fabryki nowy gmach, sąsiadujący z jednostką wojskową.

Po parzystej stronie ulicy, za starą fabryką T. Tietzena, istnieje stary, opustoszały, porośnięty chwastami ogród (obecnie pozbawiony budynku mieszkalnego). Tutaj w latach pięćdziesiątych i sześćdziesiątych XX w. okoliczni mieszkańcy zaopatrywali się w warzywa oraz ziemię do doniczek.

Przedzielona blokiem mieszkalnym (nr 84), w parterowym budynku istnieje specjalistyczna przychodnia dla dzieci i młodzieży (ZOS-u), poradnia medycyny szkolnej, świąteczna pomoc lekarsko-pielęgniarska oraz pralnia.

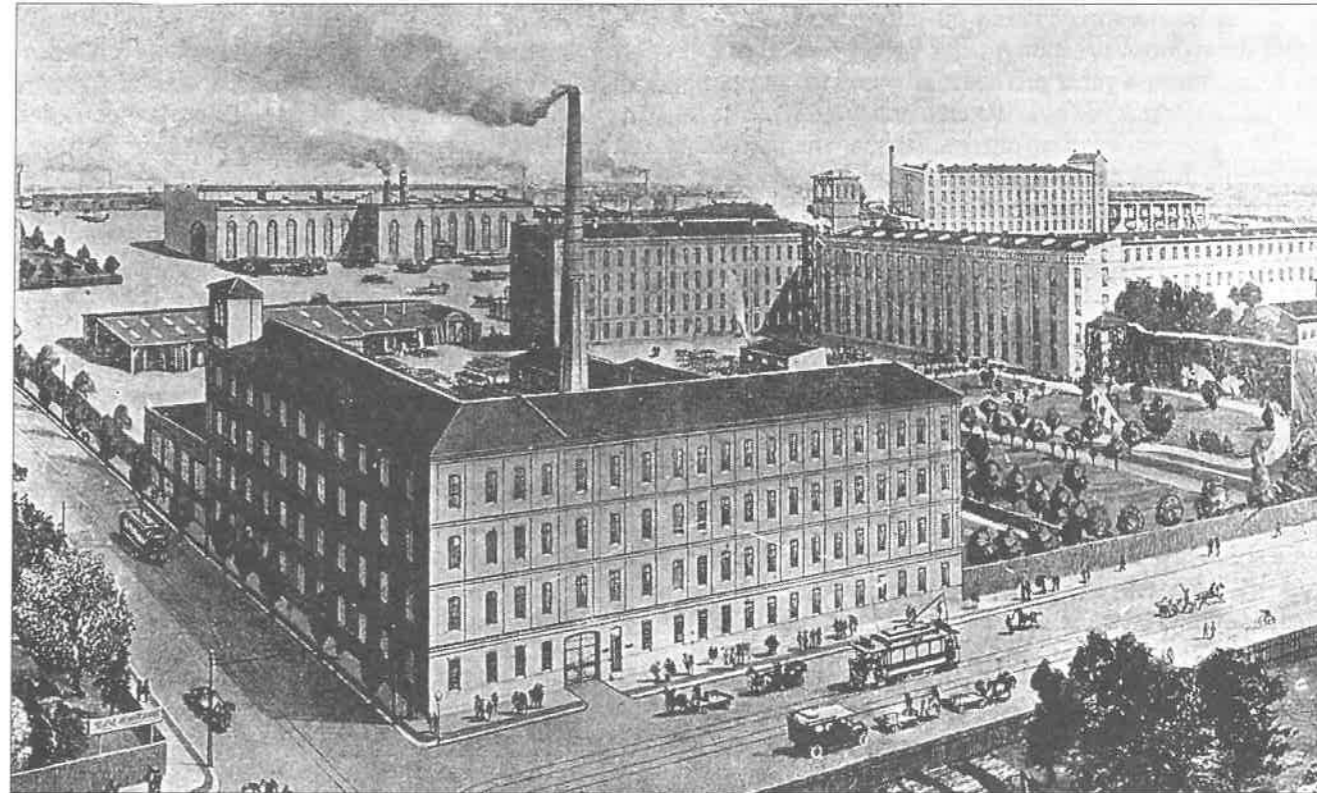
Dalej w dwukondygnacyjnym, ponurym budynku pod nr 90 mieści się Zespół Szkół Prywatnych.

Przy końcu ul. A. Struga, gdzie jeszcze w 1883 r. płynęła rzeczka stanowiąca kanał fabryczny (zasypany w 1947 r.), na tzw. „łakach Kindermanna” wznosi się obecnie osiedle bloków mieszkalnych im. Mikołaja Kopernika.

Ulica Andrzeja Struga, należąca administracyjnie do dwóch dzielnic Śródmieścia i Polesia, ograniczona od strony wschodniej ul. Piotrkowską, od strony zachodniej al. Włókniarzy (dawniej ul. Towarowa) to obecnie ruchliwa arteria komunikacyjna, gdzie na parterach starych kamienic jak przed wielu laty nadal istnieją liczne punkty usługowe oraz sklepy.

Bibliografia:

- „Czas” kalendarz na 1909 r.
- „Giewont” nr 3, Łódź 1928 r.
- *Ilustrowany przewodnik po Łodzi i okolicach*, Łódź 1912 r.



Fabryka Maszyn i Odlewni Żelaza S.A. „Bracia Lange” - okres międzywojenny

reprodukcja: Bożena Szafrńska

- Jaskulski Mirosław, *Stare fabryki Łodzi*, Łódź 1995.
- *Jubileusz łódzkiej straży ochotniczej 1876-1926* oprac. K.G. Matys, Łódź 1926.
- Konicki Zdzisław, *Ulice Łodzi*, Łódź 1995.
- *Łódź. Dzieje miasta, t. 1*, red. R. Rosin, Łódź 1988.

KS. JERZY SPYCHAŁA

Bogu na chwałę, ludziom na pożytek

Ochotnicza Straż Pożarna Stare Złotno w dniu 22 sierpnia br. obchodziła 60. rocznicę utworzenia jednostki. W dawnych czasach wieś Stare Złotno, oddalona od Łodzi, posiadała gęstą zabudowę z budynkami o dachach krytych słomą, a więc bardzo narażonych na pożary. W tym okresie istniały już jednostki OSP w Konstantynowie, Srebrnej, Niesięcinie, Nowym Złotnie i Retkini. Dysponowały na ogół prymitywnym sprzętem pożarniczym o zaprzęgu konnym. Wyjazdy do pożarów odbywały się na widok łuny, słupa dymu oraz na sygnał trąbki.

W dniu 17 marca 1938 r. również została zorganizowana jednostka OSP w Starym Złotnie. Powołany 6-osobowy zarząd dokonał rejestracji w gminie i powiecie łódzkim. W szeregi jednostki wstąpiło wówczas 25 członków, a na wspierających zgłosiło się 60 osób, niemal wszyscy gospodarze wioski.

Zakupiono umundurowanie i sprzęt gaśniczy w postaci ręcznej pompy na czterokołowym pojeździe konnym oraz kilka odcinków węży. Organizowano systematycznie ćwiczenia podnoszące poziom wyszkolenia strażaków.

Członkowie straży przed 60. laty rozpoczynali swoją działalność w trudnym dla Polski czasie, bez środków finansowych z zewnątrz, zdani na własną zaradność. To jednak nie było dla nich przeszkodą nie do przezwyciężenia, bowiem chrześcijańska wrażliwość na tragedię drugiego człowieka kazała podjąć wyzwanie społecznej pracy dla ratowania życia i dobytku mieszkańców. Dziś towarzyszy im świadomość że tylko wierność chrześcijańskiej tradycji jest gwarancją osiągania sukcesów.

Od gromady otrzymali działkę ziemi, którą zarząd zamienił na plac pośrodku wsi, z zamiarem wybudowania na nim remizy strażackiej. Przez gromadzenie materiałów przygotowywano się do tej budowy, którą rozpoczęto w 1939 r. Zapał i wspaniałe plany udaremniała druga wojna światowa. Nastąpiła okupacja niemiecka. Niemcy rozwiążali OSP, skonfiskowali wszystkie dokumenty, pieniądze i materiały przygotowane do budowy. Po wyzwoleniu w 1945 r. szczęśliwie w komplecie odliczył się zarząd, który od nowa organizował życie OSP w Starym Złotnie.

W latach stalinowskich partia bezwzględnie kontrolowała działalność organizacji społecznych. Powołano tzw. Komendę Straży i nastąpiła zmiana zarządu. Nowy zarząd ubiegał się o pozwolenie na budowę świe-

- Rynkowska Anna, *Ulica Piotrkowska*, Łódź 1970.

- Stefański Krzysztof, *Architektura sakralna Łodzi w okresie przemysłowego rozwoju miasta 1821-1914*, Łódź 1995.

tlicy i garaży. Mimo różnych przeszkód, te starania w końcu zostały uwieńczone zatwierdzeniem planów.

W roku 1953 na Starym Złotnie wybuchł groźny pożar, który pochłonął zabudowania prawie całej lewej strony ulicy. Wydawało się, że OSP szybko nie rozpocznie budowy. Jednak dzięki uporowi strażaków i zaangażowaniu mieszkańców wioski w latach 1953-1956 stanęła upragniona remiza strażacka.

Na 20-lecie założenia straży w 1958 r. mieszkańcy Starego Złotna ufundowali sztandar z wizerunkiem patrona strażaków - św. Floriana z zamieszczoną na nim dewizą „Bogu na chwałę, ludziom na pożytek”. W 1959 r. jednostka otrzymuje od Łódzkiej Komendy Straży Pożarnych samochód - beczkowóz pożarniczy. Od 1965 r. zaprowadzono w jednostce stałe dyżury zatrudnionych na etacie kierowców. Panujące wówczas warunki społeczno-polityczne w naszym kraju były powodem, że na 40-lecie straż otrzymała nowy sztandar z symbolami świeckimi, który na 50-lecie za aktywność i wzorowe wyszkolenie jednostki odznaczono złotym krzyżem. Jednostka więc posiada teraz dwa sztandary.

Należy również nadmienić, że strażacy udzielili swych pomieszczeń w remizie organizacji Kółka Rolniczego i Koła Gospodyń Wiejskich, co bardzo przyczyniło się do zintegrowania miejscowej społeczności. Dzięki inicjatywom tych organizacji przeprowadzono wiele prac społecznych: na ulicy położono twardą nawierzchnię, zainstalowano wodociąg, oświetlenie, gazociąg i telefony. Dobra współpraca między tymi organizacjami przyczynia się do tego, że wszyscy mieszkańcy wioski stanowią jakby jedną rodzinę, a życie wsi jest urozmaicone różnymi imprezami kulturalnymi. Członkowie OSP pogłębiają swoje wiadomości na organizowanych kursach i szkoleniach sprawnościowych. Jednostka bierze czynny udział w wielu manewrach i zawodach sportowo-pożarniczych, na których zajmuje czołowe miejsca. Jej szeregi liczą 40 członków czynnych, drużyna młodzieżowa chłopięca - 10, a dziewczęca 14 osób. Kieruje nią zarząd wybrany na walnym zebraniu: prezes Jan Fiasiak, wiceprezes Zofia Figiel i naczelnik Eugeniusz Siciński.

Ćwiczenia z drużynami młodzieżowymi prowadzi naczelnik Eugeniusz Siciński. Zarząd ze swej strony otacza młodzież szczególną opieką, gdyż jest świadom, że z ich szeregów wyrosną przyszli członkowie drużyny bojowej.

W okresie wakacji młodzież przez ostatnie dwa lata wyjeżdżała na strażacki obóz szkoleniowy organizowany przez Zarząd Miejski Związku Ochotniczych Straży Pożarnych RP w Łodzi. Drużyna dziewczęca uczestnicząca w tym roku w zawodach sportowo-pożarniczych zajęła pierwsze miejsce i dlatego reprezentowała województwo łódzkie na Młodzieżowych Zawodach Krajowych w Częstochowie w dniu 11 września 1998 r.

Dzięki temu, że ceniony przez młodzież naczelnik obdarzony talentem wychowawcy, z pełnym zaangażowaniem ćwiczy drużyny młodzieżowe, osiągają one na zawodach wysokie wyniki.

Obecnie jednostka w Starym Złotnie dysponuje bojowym samochodem gaśniczym GBA oraz trzema motopompami. Na 60-lecie otrzymała nowy samochód LUBLIN II z pompą wysokiego ciśnienia i 500 litrowym zbiornikiem. Jest to samochód szybkiego działania. Będzie miał szczególne zastosowanie przy gaszeniu ognia w mieszkaniach, gdyż małą ilością wody podanej pod wysokim ciśnieniem można skutecznie ugasić pożar. Po pełnym wyposażeniu tego typu samochodu LUBLIN II stanie się jedynym specjalistycznym sprzętem gaśniczym szybkiego reagowania w Łodzi, bardzo skutecznym także przy wypadkach samochodowych. Przydział tego samochodu jednostka zawdzięcza Zarządowi Miejskiemu Związku OSP RP w Łodzi, który wystarał się o środki finansowe w Wojewódzkim Funduszu Ochrony Środowiska i Gospodarki Wodnej w Łodzi. Natomiast uchwała Rady Miejskiej z budżetu miasta Łodzi przydzieliła kwotę 40 tys. zł na wyposażenie samochodu LUBLIN II.

Stare Złotno obecnie znajduje się w granicach Łodzi, ale pod względem administracji kościelnej należy do parafii Narodzenia NMP w Konstantynowie

JANUSZ KOZŁOWSKI

Mniejszość ukraińska we współczesnej Łodzi

W międzywojennej Polsce - Ukraińcy tworzyli największą liczebnie mniejszość narodową, szacowana przez historyków na około 5 mln ludności. Zamieszkiwali głównie tereny byłej Galicji, tzw. Małopolskę Wschodnią. Na podstawie spisu z 1931 r. można przyjąć w przybliżeniu, że w województwie stanisławowskim stanowili około 72 proc. ogółu ludności, wołyńskim - ponad 68 proc., w tarnopolskim - powyżej 45 proc. i lwowskim - ponad 34 proc. Szacuje się też, że przed wybuchem II wojny światowej na ziemiach leżących na wschód od linii Curzona zamieszkiwało około 60 proc. Ukraińców.

Rozwinęli oni, w ramach ograniczanych stale możliwości prawnych w II Rzeczypospolitej, dyskryminowania za czasów rządów sanacyjnych, liczne instytucje o charakterze kulturalnym, samopomocy społecznej, a przede wszystkim spółdzielcze.

Łódzkim. Mieszkańcy wioski utrzymują żywą i serdeczną więź z kościołem i duszpasterzami.

OSP bierze czynny udział we wszystkich uroczystościach kościelnych i nabożeństwach patriotycznych. Strażacy podtrzymują piękną tradycję wystawienia honorowych wart przy obrazie Matki Bożej podczas nawiedzenia, a przed Wielkanocą przy grobie Bożym. Parafianie z uznaniem podziwiają uczestniczące również w tych wartach umundurowane drużyny młodzieżowe: dziewczęcą i chłopięcą.

Uroczystości jubileuszowe 60. rocznicy rozpoczęły się dziękczynną mszą św. celebrowaną przy ołtarzu polowym przed remizą strażacką przez Kapelana Wojewódzkiego Strażaków - ks. kan. Henryka Betleja z udziałem proboszcza ks. kan. Jerzego Spychały i ks. Prałata Stanisława Czernika, który wygłosił okolicznościowe kazanie. Kapelan strażaków dokonał poświęcenia nowego samochodu pożarniczego LUBLIN II. Składając strażakom gratulacje powiedział: „Życzę, abyście nadal stali na straży przepięknej, ale trudnej służby i byli zawsze gotowi spieszyć z pomocą bliźnim znajdującym się w niebezpieczeństwie”.

Jubileusz może być powodem do dumy dla wszystkich strażaków Starego Złotna. Pomoc i ratunek udzielane miejscowej społeczności obecnie, a przez ich poprzedników w przeszłości, w przypadkach zagrożenia przez pożary, katastrofy i powodzie, upoważnia do tego. Cieszy niezmiernie fakt, że OSP Stare Złotno podejmując wyzwania współczesności staje się jednostką nowoczesną. Perspektywy dla dalszego rozwoju widać w zaangażowaniu młodzieży zrzeszonej w Młodzieżowych Drużynach Pożarniczych, która z powodzeniem kontynuuje pracę swoich dziadów i ojców, widząc potrzebę bycia ludźmi spolegliwymi oraz bezinteresownego działania dla wspólnego dobra.

Największą tragedią dla ludności ukraińskiej i łemkowskiej pozostała w nowych granicach Polski stała się po wojnie Akcja „Wisła”, w ramach której została ona przymusowo przesiedlona na Ziemię Zachodnie i Północne. Jak wykazują najnowsze opracowania zarówno historyków ukraińskich jak i polskich, oparte na nieznanych i niepublikowanych dokumentach, miała ona na celu nie tylko dobiecie UPA i ostateczną rozprawę z podziemiem ukraińskim (walki w Bieszczadach), ale przede wszystkim rozproszenie i wynarodowienie ludności ukraińskiej i łemkowskiej. Pamięć o Akcji „Wisła”, obozie w Jaworznie pozostała na trwałe w świadomości Ukraińców, którzy do dzisiaj nie otrzymali za doznane cierpienia materialnego zadośćuczynienia.

W polityce narodowościowej komunistycznych rządów w okresie PRL-u nawiązującej do wzorów stalinowskich, zakładano bowiem, że Polska ma stać się krajem jednonarodowym, a problem mniejszości - na zawsze przestać istnieć.

Na powojennym wizerunku Ukraińców jako reżunów, bandytów i banderowców cieniem położyły się tragiczne wydarzenia jakie miały miejsce w czasie ostatniej wojny na Wołyniu i zbrodnicza działalność UPA.

O wizerunku Polaków u Ukraińców w poważnym stopniu zaważyła Akcja „Wisła”, utworzony obóz w Jaworznie, gdzie wielu z nich było maltretowanych i straciło życie.

Te resentymenty i odzywające raz po raz upiory (takie np. jak wydarzenia w Przemyślu związane ze zwrotem grekokatolickiej Katedry, czy też konflikty dotyczące renowacji Cmentarza Łyczakowskiego we Lwowie) nie są w stanie zahamować i powstrzymać - bo tego wymaga najżywośniejsza racja stanu obu narodów, rozwijających się stale, przyjacielskich stosunków między Polską a powstałym po rozpadzie ZSRR niepodległym państwem ukraińskim.

We wzajemnym zbliżeniu obu narodów oraz zwalczaniu stereotypów i resentymentów wielką rolę - obok przywódców obu państw i historyków - mogą odegrać obie mniejszości: Polacy żyjący na Ukrainie i Ukraińcy w Polsce.

Według danych Sejmowej Komisji ds. Mniejszości Narodowych i Etnicznych, obecnie zamieszkuje na terenie Polski 300 tysięcy Ukraińców. Taką również liczbę przyjmują Henryk Chałupeczak i Tomasz Browarek, autorzy książki „Mniejszości narodowe w Polsce 1918-1995” (Wydawnictwo UMCS, Lublin 1998). Niektórzy szacują liczbę Ukraińców w Polsce nawet na 500 tys.

Największe obecnie skupiska Ukraińców, żyjących w rozproszeniu po Akcji „Wisła” znajdują się na ziemiach odzyskanych w województwach - wrocławskim, legnickim, szczecińskim, koszalińskim, śluskim, olsztyńskim oraz suwalskim. Część z nich pozostała w swych historycznych, praojcowskich dzielnicach na terenie województw południowo-wschodnich: w nowosądeckim, krośnieńskim, przemyskim, zamojskim, chełmskim i białostockim.

Możliwości zrzeszania się uzyskali Ukraińcy w Polsce dopiero w latach pięćdziesiątych. Na fali odnowy i odwilży w 1956 r. powstało Ukraińskie Towarzystwo Społeczno-Kulturalne (UTSK). Wkrótce znalazło się ono - po bardzo szybkim odstąpieniu od niej - podobnie jak i inne stowarzyszenia mniejszościowe pod całkowitą kontrolą Ministerstwa Spraw Wewnętrznych (MSW) i było przez nie infiltrowane. Zrodziły się jednak wówczas pewne możliwości propagowania - w określonych ramach - języka i rodzimej kultury ukraińskiej. Zaczęto wydawać wtedy w języku ukraińskim tygodnik „Nasze Słowo” (z wkładką łemkowską).

Po „okrągłym stole” działacze ukraińscy postanowili przekształcić UTSK w nową organizację. Na nadzwyczajnym zjeździe tego Towarzystwa, który odbył się w lutym 1990 r., utworzony został Związek Ukraińców w Polsce (ZUWP). Stawia on między innymi przed sobą jako główne zadania: reprezentowanie wobec władz interesów ludności ukraińskiej, rozwój tożsamości i rodzimej kultury, oraz prowadzi i rozwija działalność na rzecz zbliżenia polsko-ukraińskiego.

Związek zrzesza ponad 7.500 członków w 10 oddziałach i 137 kołach terenowych. Wydaje tygodnik „Nasze Słowo” (dane te podaję za informatorem „Mniejszości narodowe w Polsce”, Wydawnictwo Sejmowe, Warszawa 1995).

Ukraińcy - podobnie jak inne narodowości: Niemcy, Żydzi, Czesi itp., zaczęli osiedlać się w Łodzi od drugiej połowy XIX w. - ściągając w poszukiwaniu pracy i chleba, zwiędzeni mirażem „Ziemi Obiecanej”, prężnie rozwijającego się w tym mieście przemysłu. Wielu z nich pracowało też w administracji rosyjskiej w czasach zaborów.

Jak podają autorzy broszury „Narodowości i wyznania religijne w Łodzi” (Fundacja Ekumeniczna „Tolerancja”, Łódź 1997) duża liczba Ukraińców osiedliła się w polskim „Manchesterze” w okresie międzywojennym, znajdując tutaj zatrudnienie. Byli wśród nich nauczyciele, inżynierowie, ekonomiści, a także wykwalifikowani robotnicy, jak np. stolarze i murarze.

W latach 1945-1947 narodowość ukraińską deklarowało od 362 do 390 mieszkańców naszego miasta. Jak podają we wspomnianym opracowaniu Stefan Wojtkowiak i Bogdan Bilecki: „aktualnie środowisko ukraińskie szacuje się w Łodzi na ponad 200 osób. W przybliżeniu połowę z nich stanowią wyznawcy prawosławia. Reszta to przeważnie grekokatolicy, których część wobec aktualnie braku nabożeństw w tym obrządku (sporadycznie takie były w przeszłości) - uczestniczy w katolickich nabożeństwach w rycie łacińskim, lub też ze względu na piękno języka starostowiańskiego i przywiązanie do wschodniej liturgii - uczęszcza do cerkwi prawosławnej”.

Jedno z aktywniejszych i najstarszych kół terenowych ZUWP (poprzednio UTSK) działa w Łodzi. Już na pierwszym zjeździe UTSK, który odbył się w 1956 r. reprezentowała łódzkich Ukraińców Olga Krzywańska-Zahrebelna. Od 1968 r. kieruje pracą obecnego Oddziału łódzkiego ZUWP Bogdan Bilecki, z za-

wodu nauczyciel rusycysta, który sam zajął przesładować związanych z Akcją „Wisła”. Obecna siedziba Koła mieści się w samym centrum Łodzi na placu Wolności 9. Widoczna, dwujęzyczna tablica w języku polskim i ukraińskim informuje, że jest tutaj świetlica łódzkiego Oddziału ZUWP. Kamienica na zewnątrz sprawia jako takie wrażenie, odpycha natomiast z miejsca zaniedbane podwórko z odrapanymi murami, nie malowanymi całym latami.

Łódzcy Ukraińcy początkowo korzystali, w latach pięćdziesiątych, z gościnności TPPR przy ulicy Narutowicza 28. Później przez wiele lat mieli swoją siedzibę przy ul. Więckowskiego 32 i na tej samej ulicy pod numerem 36. W 1978 r. przenieśli się na ul. Zieloną 3.

W tamtym okresie Koło liczyło 60 członków - działał przy nim chór, teatr amatorski i zespół muzyczny. Wskutek naturalnych zgonów, związanych ze starzeniem się członków, stopniowo zmniejszała się ich liczba i obecnie zrzesza ono 30 osób.

Po zwrocie prywatnemu właścicielowi kamienicy przy ul. Zielonej 3, Ukraińcy łódzcy otrzymali od władz miasta siedzibę przy placu Wolności 9. Pomieszczenie to znajdowało się w opłakanym stanie, było zdezastrowane i w kompletnej ruinie. Mieściła się tam niegdyś pracownia krawiecka. Z dobrowolnych składek członków i ich siłami zostało wyremontowane i doprowadzone do stanu używalności. Trzeba było wielkim nakładem pracy wykonać instalacje sanitarne, podłączyć elektryczność i wodę.

Pierwsza impreza, w nowym lokalu na placu Wolności, spotkanie członków i sympatyków Koła - odbyła się 28 kwietnia 1997 r. Nowe pomieszczenie poświęcił duchowny prawosławny - o. Konstanty Marczyk. Wspomniano z wielkim wzruszeniem, bólem i żalem o rozpoczętych 28 kwietnia 1947 r. przesiedleniach w ramach Akcji „Wisła”, krzywdach doznanych przez wielu niewinnych ludzi, wśród nich byli również obecni na sali, oraz o pierwszych, trudnych chwilach w nowych miejscach pobytu, ciężkiego i powolnego adaptowania do nowych warunków.

Godne uczczenie przypadającej w ubiegłym roku 50. rocznicy Akcji „Wisła”, jej ofiar, zdominowało działalność klubową. Specjalne, uroczyste spotkanie z tej okazji odbyło się 18 maja 1997 r. Poprzedziło je nabożeństwo w intencji ofiar Akcji „Wisła”, odprawione w Cerkwi pw. Aleksandra Newskiego przy ul. Kilińskiej.

Na spotkaniu o reperkusjach Akcji „Wisła” mówili: Bogdan Bilecki i mecenas Antoni Dubiec. Uczestnikom spotkania zapadło szczególnie w pamięci wzruszające wspomnienie adwokata Dubca. Wspomniał o obozie w Jaworznie, gdzie zginął jego ojciec, tylko dlatego tam uwięziony, że po wysiedleniu wrócił do rodzinnej wioski by zebrać na polu zboże, bo na nowym miejscu osiedlenia nie było w ogóle co jeść. Podkreślał, jako prawnik z zawodu, że Ukraińcy, którzy doznali krzywdy powinni domagać się odszkodowania od państwa.

W każdą sobotę od godziny 16.00 czynna jest świetlica łódzkiego Oddziału Terenowego ZUWP. Dyżury

pełnią wtedy członkowie Zarządu z przewodniczącym Bogdanem Bileckim. Można wówczas przyjemnie spędzić wolny czas przy kawie lub herbacie, podyskutować o aktualnych wydarzeniach politycznych w kraju i na świecie. Można również poczytać ukraińską prasę i wypożyczyć książki z podręcznej biblioteki.

Mogłem się przekonać osobiście i naocznie, z jak wielkim pietyzmem łódzcy Ukraińcy pielęgnują swoje wielowiekowe tradycje. W świetlicy zwróciłem uwagę na wiszące na ścianach portrety Tarasa Szewczenki i Łesi Ukrainki. Uczestniczyłem 15 marca br. w pięknym wieczorze poświęconym 185. rocznicy urodzin wielkiego ukraińskiego poety, orędownika niepodległości Ukrainy, Tarasa Szewczenki.

Po referacie o twórczości wybitnego poety, deklamowano jego wzruszające wiersze. Później Bogdan Bilecki grał na harmonii melodie do jego tekstów. Z tej uroczystości piękny reportaż nadała, w lokalnych wiadomościach kulturalnych, łódzka telewizja. Jak mi powiedział Bogdan Bilecki - takie reportaże i obiektywne informacje o mniejszościach są bardzo potrzebne i potrzebne. Do tej pory zrobiono, jego zdaniem, bardzo mało dla przełamania negatywnego stereotypu Ukraińca, który pokutuje do dziś w społeczeństwie polskim - chociaż zbliżamy się do końca stulecia i wkraczamy w otwarte coraz szerzej dla nas drzwi do Europy. Przekonaliśmy się, podkreślił, że po informacjach o pracy naszego Koła wzrosło zainteresowanie wśród społeczeństwa łódzkiego Ukraińcami. Do naszego lokalu coraz częściej przychodzi młodzież ze szkół średnich po potrzebny na lekcjach materiał. Wiele też osób przypadkowych wstępuje do naszego Klubu i zaczyna się interesować jego działalnością.

Do pejzażu miasta o bogatych tradycjach wielonarodowościowych Ukraińcy z Łodzi wnoszą unikatowe wartości kulturowe, zasługujące na szacunek z naszej strony.

PS. Kiedy kończyłem ten artykuł dowiedziałem się z „Gazety Łódzkiej” (dodatku lokalnego do „Gazety Wyborczej”) z 8 października 1998 r., że łódzcy Ukraińcy mogą stać się wkrótce... mniejszością bezdomną. Odnalazł się bowiem właściciel kamienicy przy placu Wolności 9. Te wielokrotne już lokalowe perturbacje zakłócają działalność mniejszości ukraińskiej w naszym mieście i wywołują z jej strony protesty, powodują rozgorzyczenie.



Uczestnicy imprezy śpiewają na wieczorze poświęconym twórczości Tarasa Szewczenki

fol. Janusz Kozłowski

Edukacja środowiskowa a kształtowanie świadomości ekologicznej społeczeństwa

CZ. II

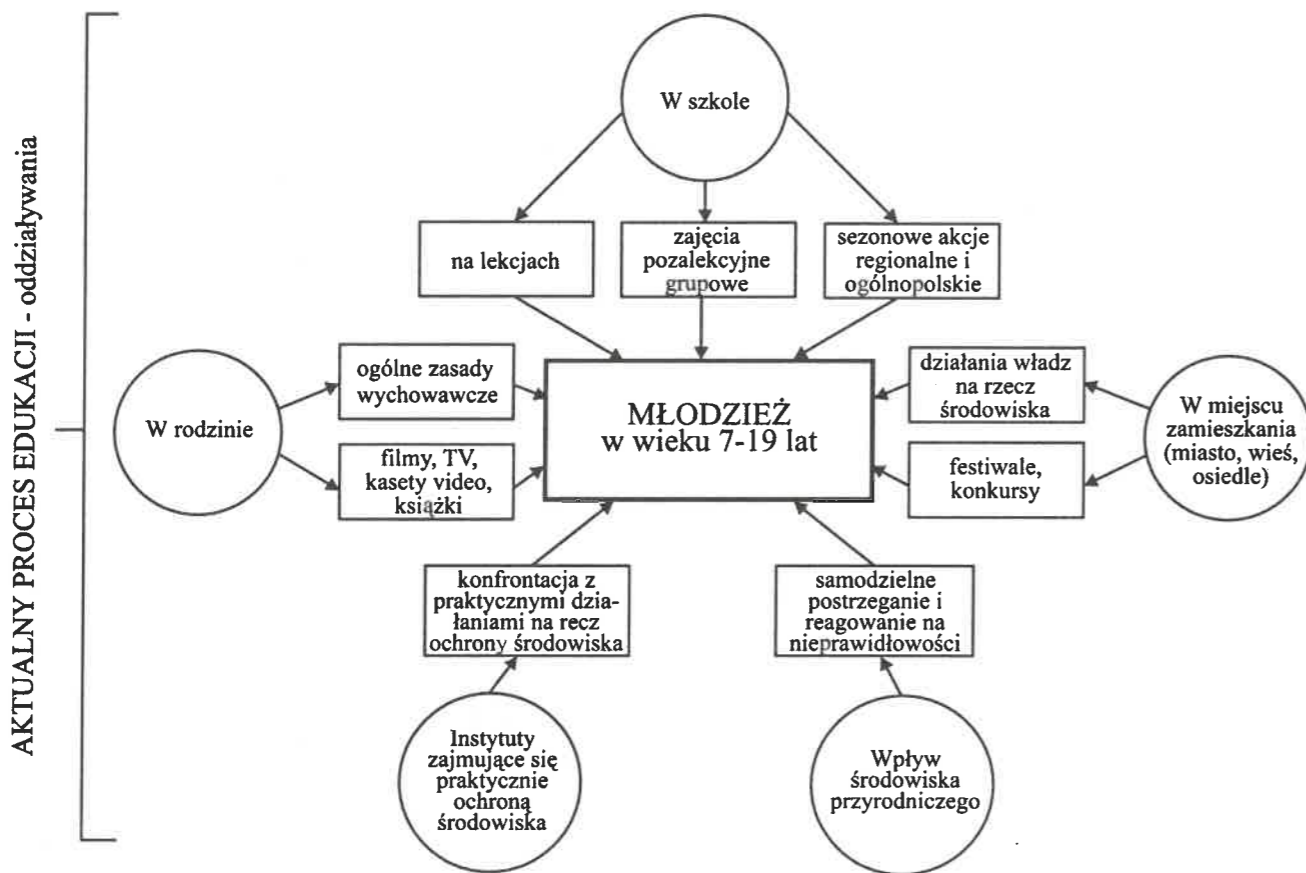
Dzieci w wieku przedszkolnym oraz uczniowie klas „0” są szczególnie podatne na kształtowanie ich sfery emocjonalnej. Naturalna ciekawość dzieci i chęć przyswajania rzeczy nowych daje pedagogom szerokie możliwości i to nie na zasadzie nakazu, lecz umiejętnego kształtowania opinii i postaw poprzez zabawę, radość tworzenia itp. „Dlatego zapalony do kontaktu z dziećmi nauczyciel ma ogromne pole do popisu w naprowadzaniu ich na ścieżki zrozumienia i pokochania przyrody” (J. Kostecka, 1996). Wymieniona autorka proponuje np. „naukowa bajkę”, której bohaterami są dżdżownice i inne zwierzęta glebowe, życie których zakłócone zostaje w wyniku zastosowania przez nowego właściciela działki, nadmiernych ilości środków chemicznych. Zastosowana w tej bajce metoda personifikacji jest - jak się wydaje - bardzo skutecznym sposobem odpowiedniego kształtowania postaw proekologicznych uczestników tej zabawy.

Uczenie „kochania” przyrody przez najmłodszych oraz kształtowanie ich postaw prośrodowiskowych

odbywać się może poprzez ich udział w tzw. „zielonych zajęciach” („zielonych przedszkolach”), prowadzonych zarówno w warunkach kameralnych (klasa, świetlica, muzeum przyrodnicze), jak również w terenie (las, łąka, teren nadmorski, okolice jeziora itd.).

W przypadku dzieci starszych i młodzieży organizowanie zajęć dydaktycznych w ramach „zielonych szkół” to edukacja „...nastawiona na rozwijanie człowieka twórczego, otwartego, wrażliwego, dążącego do samorealizacji, który żyjąc w środowisku poznaje jego prawa i respektuje je (E. Pyłka-Gutowska, 1996). Do niewątpliwych osiągnięć tego rodzaju edukacji środowiskowej można zaliczyć między innymi:

- popularyzację wiedzy geograficznej, biologicznej, ekologicznej;
- wyrabianie postaw badawczych;
- aktywizowanie myślenia i działania prośrodowiskowego;
- rozwijanie wrażliwości i kształtowanie postaw emocjonalnej więzi z przyrodą (op. cit., 1996).



Rys. 2. Aktualne możliwości edukacji ekologicznej młodzieży w wieku szkolnym (L. Kruk-Dowgiałło, L. Wrzolek, 1996)

Edukacja środowiskowa młodzieży, np. w szkołach, zmierzać powinna między innymi do kształtowania poczucia odpowiedzialności za jakość otaczającego nas środowiska przyrodniczego i „uświadomienia tej odpowiedzialności”, a także faktu, że cennymi darami natury należy tak się opiekować i tak je wykorzystywać, aby służyły również i przyszłym pokoleniom...”

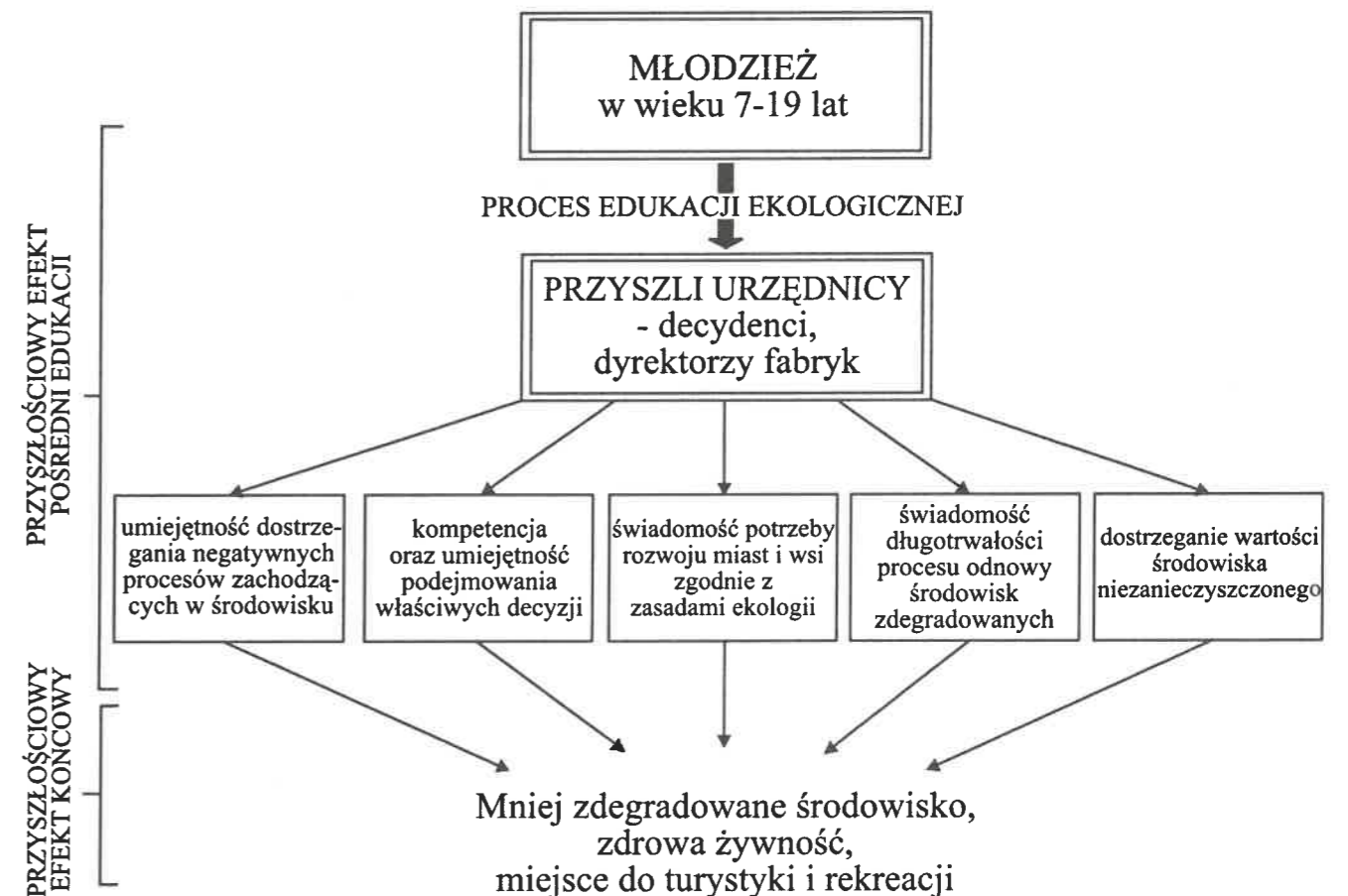
Zgodnie ze znanym stwierdzeniem: „Ziemi nie odziedziczyliśmy po naszych przodkach, lecz wypożyczyliśmy ją od następców” (za L. Kruk-Dowgiałło, L. Wrzolek, 1996).

Z bardzo ciekawą inicjatywą wystąpił Instytut Ochrony Środowiska w Gdańsku. Polega ona na prowadzeniu edukacji ekologicznej młodzieży szkolnej w tym Instytucie. Edukacja podstawowa (szkolna) poszerzona została o element praktyczny, polegający na włączeniu młodzieży w proces poznawania praktycznych działań na rzecz zdegradowanego środowiska. Jak podają L. Kruk-Dowgiałło i L. Wrzolek (1996) „...istotą edukacji ekologicznej proponowanej na przyszłość przez nasz Instytut jest: - skonfrontowanie ucznia czyli potencjalnego decydenta, który zajmować się będzie między innymi również zagadnieniami ochrony środowiska, ze skutkami wieloletniej, często nieprzemysłowej działalności człowieka oraz możliwościami praktycznych rozwiązań obecnie stosowanych w celu zminimalizowania skutków degradacji środowiska; uzmysłowienie młodym ludziom, że lepiej i

oszczędniej jest zapobiegać niszczeniu środowiska niż później usuwać skutki wieloletnich zaniedbań”.

Bardzo interesujące i nie wymagające komentarza są schematy określające aktualne możliwości edukacji środowiskowej młodzieży w wieku szkolnym (rys. 2) oraz efekty kompleksowej edukacji ekologicznej młodzieży - czyste i zdrowe środowisko (rys. 3). Schematy te są także bardzo dobrą ilustracją tych części niniejszego opracowania, które dotyczą edukacji środowiskowej dzieci starszych i młodzieży szkolnej.

Wielką rolę w kształtowaniu postaw proekologicznych młodzieży ogrywają wszelkiego rodzaju konkursy wiedzy i zachowań ekologicznych, oraz olimpiady wiedzy ekologicznej. Udział w tych konkursach i olimpiadach to nie tylko pogłębianie wiedzy i kształtowanie właściwych postaw, ale także wyrabianie przekonania, że stan środowiska zależy od nas samych. Trudny do przecenienia jest dorobek naukowy i dydaktyczny zespołów przygotowujących od 11 lat interdyscyplinarne olimpiady wiedzy ekologicznej przeznaczonej dla uczniów szkół średnich wszystkich typów. Testy sprawdzające poziom wiedzy zawodników obejmują takie bloki tematyczne jak: ekologia, woda i ochrona wód, gleba i ochrona gleb, gospodarka rolna i leśna, żywność i zdrowie, ochrona przyrody, powietrze i ochrona powietrza, odpady, hałas i promieniowanie, formalno-prawne zagadnienia w ochronie środowiska itp. Godnym podkreślenia jest fakt, że zmagania olimpijskie mają charakter wieloetapowy; o ich randze



Rys. 3. Efekt kompleksowej edukacji ekologicznej młodzieży - czyste i zdrowe środowisko (L. Kruk-Dowgiałło, L. Wrzolek, 1996)

świadczy też wysoki patronat Ministerstwa Ochrony Środowiska, Zasobów Naturalnych i Leśnictwa oraz Ministerstwa Edukacji Narodowej, a także okoliczność, iż finały centralne są akcentem obchodów Światowego Dnia Ochrony Środowiska (M. Falencka-Jabłońska, B. Łonkiewicz, K. Zajączkowski, H. Sakowska, 1996). Regularnie odbywają się także olimpiady geograficzne i biologiczne, w ramach których ważne miejsce zajmują zagadnienia związane z kształtowaniem i ochroną środowiska.

Jednym z elementów kształcenia środowiskowego (ekologicznego) są też klasy o profilu ekologicznym, istniejące w wielu szkołach ponadpodstawowych, a także szeroko rozbudowany system kształcenia w uczelniach wyższych wszystkich typów. W uczelniach istnieją kierunki studiów nastawione wyłącznie na kształcenie w zakresie szeroko pojętej ochrony środowiska (studia magisterskie), bądź też na różnych kierunkach funkcjonują bloki specjalistyczne z tego zakresu, które studenci wybierają najczęściej po III roku studiów. Możliwości takie są na uniwersytetach, ale także na politechnikach, szkołach rolniczych itp. Jest to ważny element edukacji społeczeństwa, gdyż to właśnie absolwenci szkół wyższych opiniują, projektują i wdrażają w praktyce różnorodne zadania z dziedzin środowiskowych, a także realizują politykę państwa w dziedzinie ochrony środowiska oraz sami stają się z czasem nauczycielami przekazującymi w szkołach treści ekologiczne. Działalność ta wpisana jest w przyjęty przez Sejm RP w 1991 r. program „Polityka ekologiczna państwa” oraz w „Ramową Konwencję Szczytu Ziemi” z Rio de Janeiro, podpisana przez Polskę w 1992 r. Według obu tych dokumentów edukacja ekologiczna ma kształtować całościowy obraz relacji między człowiekiem, społeczeństwem i przyrodą. Ma ukazywać zależność człowieka od środowiska i uczyć odpowiedzialności za dokonane w nim zmiany (A. Juszkiewicz, M. Frankowicz, 1996). Doskonalenie programów edukacyjnych odbywa się permanentnie, do czego przyczyniają się rzeczowe dyskusje prowadzone na łamach fachowych wydawnictw, w czasie konferencji i sympozjów naukowych; warsztatów edukacyjnych itp. O randze problematyki z zakresu edukacji środowiskowej (ekologicznej) świadczy też - zorganizowane pod patronatem Ministra Ochrony Środowiska, Zasobów Naturalnych i Leśnictwa, Ministra Edukacji Narodowej oraz Prezesa Narodowego Funduszu Ochrony Środowiska i Gospodarki Wodnej - I Międzynarodowe Forum Edukacji Ekologicznej „Eko - Media Forum” - Warszawa 1996).

Wielce pomocne w edukacji ekologicznej stają się obecnie bazy danych w systemie „Internet”. „...Opracowywanie i systematyzowanie informacji jest istotne nie tylko dla osób zajmujących się profesjonalnie informatyką. Posługiwanie się nowoczesnymi narzędziami multimedialnymi staje się jedną z podstawowych umiejętności zarówno pracownika naukowego, jak też urzędnika, nauczyciela czy ucznia (warto tu przypomnieć akcję „Internet dla Szkół”) - A. Eilmes, M. Frankowicz, A. Juszkiewicz, A. Jaich (1996). Ciekawym

przykładem są doświadczenia programu TEMPUS „Environmental Chemistry Education at Polish Universities (ECEAPU), realizowanego od 1994 r. przez trzy uniwersytety (Wrocławski, Poznański i Krakowski). Program ten umożliwia między innymi realizację kursów dla nauczycieli akademickich i studentów, organizację szkół letnich oraz studiów podyplomowych dla nauczycieli szkół średnich, a także edycje pomocniczych materiałów edukacyjnych (filmy video, skrypty itp.). „Udział w programie przedstawicieli przemysłu i placówek badawczo-rozwojowych zapewnia odpowiednią jakość organizowanych kursów i szkoleń i ich bezpośredni związek z praktyką co jest szczególnie ważne w przypadku zagadnień środowiskowych” (op. cit. 1996).

Wzrost zainteresowania problemami środowiskowymi i towarzyszące mu większe zapotrzebowanie na wiedzę o środowisku powoduje, że realizowana na różnych poziomach edukacja ekologiczna powinna spełniać trzy podstawowe wymogi:

- mieć wyraźnie wyznaczone cele;
- charakteryzować się właściwie dobranymi i atrakcyjnymi metodami dydaktycznymi;
- być prowadzona przez wykształconych i zaangażowanych realizatorów.

Wymogi te dotyczą wszystkich form i poziomów edukacji, w tym także studiów podyplomowych.

Absolwenci różnych typów uczelni wyższych, poza wiedzą kierunków wyposażeni są w pewien zasób informacji związanych z kształtowaniem i ochroną środowiska, ale jest to wiedza cząstkowa i często niewystarczająca dla prawidłowego rozumienia złożonych procesów zachodzących w szeroko rozumianym środowisku. Może to być szczególnie niekorzystne w przypadkach, gdy dotyczy osób zmuszonych w swojej pracy zawodowej do podejmowania decyzji administracyjnych, gospodarczych, planistycznych itp.

Dlatego też głównym celem istniejącego na kierunku geograficznym Podyplomowego Studium Kształtowania i Ochrony Środowiska Uniwersytetu Łódzkiego jest przekazanie jego słuchaczom określonej wiedzy z różnych dziedzin nauki i praktyki, które zajmują się problemami środowiskowymi oraz ukazanie dynamiki i kierunków zmian w środowisku, których znajomość jest jednym z warunków prawidłowego i skutecznego gospodarowania w przestrzeni geograficznej. Ma to doprowadzić do podniesienia - opartej na tej wiedzy - świadomości ekologicznej słuchaczy i wykorzystania tego w ich pracy zawodowej. Będąc najstarszym (powstało w 1979 r.), choć nie jedynym tego typu studium w Polsce, PSKiOŚUŁ kształci specjalistów dla potrzeb gospodarki przestrzennej i planowania, służb ochrony środowiska, działalności inwestycyjnej, gospodarki wodno-ściekowej itp.

Kształceniem objęci są również nauczyciele różnych przedmiotów między innymi geografii, chemii, fizyki, nauczania początkowego, przedmiotów humanistycznych i zawodowych, którzy pragną uzupełnić oraz poszerzyć swą wiedzę na temat środowiska i gotowi są do prowadzenia szeroko rozumianej edukacji śro-

dowiskowej (ekologicznej). W zajęciach sekcji nauczycielskiej uczestniczą również osoby zaangażowane w różnego typu organizacjach młodzieżowych, harcerskich, turystycznych i ruchach ekologicznych, zainteresowane polityką środowiskową i prowadzące tzw. nieformalną edukację ekologiczną.

Bardzo ważnym elementem programu kształcenia na studiach podyplomowych powinny być problemowe seminaria terenowe. W przypadku PSKiOŚUŁ ten typ zajęć, z racji swej specyfiki i ogromu przekazywanych informacji praktycznych, zyskał u słuchaczy szczególne uznanie. Uczestnicy seminariów terenowych mają możliwość zapoznania się z efektami działania urządzeń służących czynnej ochronie środowiska (monitoring środowiska), jak też urządzeniami chroniącymi jego poszczególne elementy.

Zajęcia terenowe dają możliwość poznania terenowych i laboratoryjnych metod badań, jakie stosowane są w odwiedzanych placówkach, np. stacjach sanitarno-epidemiologicznych, laboratoriach przemysłowych, inspektoratach ochrony środowiska itp. (J. Burchard, J. Nalewajko, 1993, 1996).

Realizatorami, bądź ich sprzymierzeńcami w realizacji poszczególnych celów edukacji ekologicznej są także Regionalne Centra Edukacji Ekologicznej. Stawiają one sobie za cel kształtowanie proekologicznych zachowań ludności oraz inspirowanie i koordynowanie działań w sferze edukacji środowiskowej. Podmiotem tych działań są środowiska oświatowe (uczniowie, rodzice) oraz lokalne społeczności, zaś dominującymi formami pracy są np. interdyscyplinarne konkursy ekologiczne organizowane we współpracy z władzami gminnymi. W Polsce działa około 20 takich Centrów funkcjonujących w krajowej sieci RCEE, utworzonej w ramach projektu MOŚ, ZNiL oraz PHARE (J. Hebda, 1996). Do sprzymierzeńców w realizacji programów edukacji środowiskowej (ekologicznej) należą też wszelkiego rodzaju fundacje jak np. Fundacja Wspierania Inicjatyw Ekologicznych w Krakowie oraz tzw. „projekty”, realizowane we współpracy z ośrodkami zagranicznymi, np. Projekt Edukacja - we współpracy z Holandią (E. Tyralska-Wojtyca, 1996) czy Umbrella Project (United Nations Development Programme).

W dzieło edukacji ekologicznej włączają się również struktury kościelne. E. Trzaskowska (1996) podaje, że ten rodzaj edukacji prowadzony jest np. w seminariach duchownych i na uczelniach katolickich, gdzie wykładana jest ekoteologia i bioetyka. W roku 1992, na Katolickim Uniwersytecie Lubelskim powstał Zakład Ekologii Człowieka, który realizuje program badawczy dotyczący edukacji środowiskowej w strukturach Kościoła. Ponadto problemy ekologiczne poruszane są w prasie katolickiej, radiu, a także podczas duszpasterstwa w różnych grupach zawodowych, np. „duszpasterstwo rolników zajmuje się sprawą kształcenia rolników, aby przez niewłaściwe metody uprawy nie wyjaławiali ziemi i nie przyczyniali się do skażenia wód i gleb, nie nasycali żywności truciznami, a

chronili całe łańcuchy troficzne, a więc i samych siebie” (op. cit. 1996).

Tego typu działalność uzupełniana jest poprzez różnorodne akcje prowadzone przez stowarzyszenia producentów żywności metodami ekologicznymi (rolnictwo ekologiczne - żywność ekologiczna) - D. Matera, W. Fortuna (1996).

W procesach edukacji ekologicznej winny być uwzględniane także potrzeby małych społeczności lokalnych np. gminnych, wiejskich, małomiasteczkowych. Dotyczy to zwłaszcza odpowiedniego przygotowania pracowników szczebla gminnego, którzy powinni odgrywać doniosłą rolę w przekazywaniu informacji ekologicznej w ramach bezpośredniego kontaktowania się ze społeczeństwem.

„...Nowa filozofia rozumienia strategii ochrony środowiska zawiera się w uspołecznieniu wszystkich działań związanych z zarządzaniem środowiskiem. Włączenie społeczeństwa w te procesy może nastąpić na drodze procesu komunikacji prowadzonego w odpowiedni sposób i przez odpowiednie osoby. Przedstawiciele administracji państwowej szczebla gminnego są właśnie tymi osobami, które będą miały bezpośredni kontakt z członkami społeczności lokalnych, więc od ich właściwego przygotowania oraz umiejętności będzie zależało, czy cel, jakim jest wzrost świadomości ekologicznej i zaangażowania społeczeństwa w procesy decyzyjne w zarządzaniu środowiskiem zostanie osiągnięty...” (W. Jarosz, P. Strzępek, E. Wysocka, 1996).

Poruszony tu problem dotyczy także procesu integracji małych społeczności wokół problemów ochrony środowiska przez samorządy lokalne. Jak zauważają R. Konieczny i M. Siudak (1996) skuteczne współuczestniczenie w procesie planistycznym np., z zakresu kształtowania i ochrony środowiska, nie jest łatwe i wymaga odpowiedniego przygotowania merytorycznego i organizacyjnego. Szczególnie ważne wydaje się tu wypracowywanie wspólnych opinii lub wspólnych decyzji (władza - społeczeństwo). W interakcyjnym systemie planowanie, także w dziedzinie kształtowania i ochrony środowiska, ważne jest zachowanie określonej kolejności działań (etapy):

- identyfikacja problemu;
- formułowanie planu;
- analiza skutków;
- ocena wariantów i wybór - prezentacja przez planistów alternatywnych planów i ocena efektów (dobrych i złych) wynikających z ich realizacji; w tym etapie bardzo ważne jest ustalenie preferencji i ocen społeczności lokalnych (op. cit. 1996)

Przygotowanie lokalnych społeczności do wspólnego i odpowiedzialnego podejmowania decyzji z zakresu szeroko rozumianej ekologii (działania prośrodowiskowe) wymaga przemyślanego działania władz lokalnych. Niebagatelną rolę ma tu do odegrania program edukacji. By ten program był skuteczny „...powinien opierać się na dobrze ludziom znanych lokalnych problemach i zmierzać do włączenia tych grup w proces planowania.

W sferze propagandowej można wiele osiągnąć sięgając do reklamy i propagandy, tym bardziej, że celem tej ostatniej, podobnie jak w przypadku edukacji jest zmiana postaw” (op. cit. 1996). Pomocne mogą być w tym zakresie takie formy edukacji jak np.: konkursy edukacyjno-krajoznawcze, wystawy ilustrujące lokalne problemy środowiska czy też wycieczki, spotkania ze specjalistami itp.; znaczącą rolę w opisanych tu procesach powinna odgrywać także szkoła. W każdym przypadku lokalna społeczność musi być traktowana podmiotowo.

Przykładem działań na rzecz podnoszenia świadomości ekologicznej decydentów i przedstawicieli lokalnych społeczności, w tym władz gminnych, może być seria seminariów zorganizowanych z inicjatywy Spółki Wojewódzkiego Funduszu Ochrony Środowiska i Gospodarki Wodnej w Łodzi (EKO-Wynik Sp. z o.o.) na temat: „Ochrona środowiska w gospodarce przestrzennej gminy”. Seminaria takie odbyły się dla przedstawicieli gmin m.in. z województw: łódzkiego, płockiego i piotrkowskiego. Wzięli w nich udział jako wykładowcy nie tylko przedstawiciele środowisk naukowych, lecz również MOŚ, ZNiL, Ministerstwa Budownictwa i Gospodarki Przestrzennej, NFOŚiGW oraz WFOŚiGW z Łodzi i Piotrkowa Trybunalskiego.

W procesie edukacji ekologicznej bardzo ważne miejsce winien zajmować również zakład pracy. Prowadzenie kursów ochrony środowiska dla pracowni-

ków tego typu jednostek czy też popularyzacja idei czystszej produkcji stanowią cenne uzupełnienie działalności edukacyjnej prowadzonej na tym polu w coraz szerszym zakresie. Ma to ścisły związek z najważniejszą zasadą strategii ochrony środowiska - „lepiej zapobiegać niż usuwać skutki”. Program naprawy AGENDA 21 wskazuje „na pilną potrzebę zmian postaw ludzkich tak, aby człowiek żyjący w obecnej rzeczywistości nie żył kosztem przyszłych pokoleń, przenosząc na ich barki spłacanie długów, jakie zaciągnął i zaciąga wobec przyrody przez jej nieracjonalną eksploatację. Ten nowy model rozwoju świata nazwano „rozwojem zrównoważonym”... Strategię ciągłej aktywności nazwano Czystszą Produkcją (Cleaner Production) - Z. Mierzejewski, A. Wójcik (1996).

Czystsza produkcja polega na takim zarządzaniu i sterowaniu procesami produkcyjnymi, aby doprowadzić do poprawy technologii, jakości i żywotności produktów, do zmniejszenia uciążliwości środowiskowej (mniejsza ilość odpadów), a także do zmiany postaw ludzi (op. cit., 1996). Sens przytoczonych tu opinii dobrze opisują schematy obrazujące proces minimalizacji odpadów (rys. 4).

Warto także zwrócić uwagę na podnoszenie świadomości ekologicznej społeczeństwa (bezpośrednio i pośrednio), a zwłaszcza tej jego części, która zaangażowana jest w procesy produkcyjne - wytwórcze.

Chodzi tu między innymi o konkursy racjonalizatorskie, organizowane i promowane przez NOT, w

ramach wojewódzkich Klubów Wynalzców i Racjonalizatorów. W wielu przypadkach konkursy te aktywizują inżynierów i techników do podejmowania prac racjonalizujących procesy produkcyjne, a zwłaszcza do wprowadzenia ulepszeń znajdujących swe odbicie w programach i inwestycjach chroniących środowisko.

R. Konieczny i M. Siudak (1996) słusznie podkreślają, że „...jedną z cech edukacji w dziedzinie ochrony środowiska w Polsce jest prezentowanie wyłącznie informacji o katastrofalnym stanie środo-

DOROTA BILSKA

Ustawa o usługach turystycznych - - gwarancją dla turysty?

CZ. II

Zgodnie z obietnicą kontynuujemy nasze rozważania na temat nowych regulacji prawnych w zakresie turystyki, które rozpoczęliśmy w poprzednim numerze „Wędrownika”.

Wszyscy wiemy, że przewodnika turystycznego z prawdziwego zdarzenia ze świecą trzeba szukać... Przypomnieć można by tutaj anegdotę opowiedzianą uczestnikom „Zielonej Szkoły” przez flisaka podczas spływu Dunajcem, zorganizowanego przy czynnym osobowym współudziale RPK PTTK w Łodzi:

„Czy jest z wami dobry przewodnik? - pyta flisak. - Wejście na Trzy Korony wcale nie jest łatwe. W zeszłym tygodniu w jednej grupie przewodnik zleciał ze szczytu.

- I co? I co? - pytają dzieci.
- Ano... nic. Kupili sobie nowy!”.

Aby termin „przewodnik turystyczny” nie kojarzył się tylko z wydawnictwem i aby przewodnicy, których spotykamy na turystycznych szlakach byli kompetentni, ustawodawca w omawianej ostatnio przez nas ustawie o usługach turystycznych określił warunki, jakie należy spełnić, aby zdobyć uprawnienia przewodnika turystycznego lub pilota wycieczek.

Uprawnienia przewodnika turystycznego lub pilota wycieczek otrzymuje osoba, która:

- jest pełnoletnia,
- ukończyła szkołę średnią,
- posiada stan zdrowia umożliwiający wykonywanie zadań przewodnika turystycznego lub pilota wycieczek,
- nie była karana za przestępstwa umyślne lub inne popełnione w związku z wykonywaniem zadań przewodnika turystycznego lub pilota wycieczek,
- odbyła szkolenie i praktykę oraz zdała egzamin na przewodnika turystycznego lub na pilota wycieczek.

Osoba ubiegająca się o wydanie uprawnień przewodnika turystycznego lub pilota wycieczek podlega badaniom lekarskim wstępnym, a osoba posiadająca

wiska i jego złym wpływie na zdrowie człowieka. Pomija się zazwyczaj informacje o możliwych sposobach poprawy sytuacji oraz zaniedbuje opis ról, jakie odegrać mogą w tej sprawie zwykli ludzie. Zaniedbuje się więc podstawowy cel edukacji, jakim jest próba zmiany postaw - w tym przypadku zmiany sposobów życia, zmiany stopnia wrażliwości na problemy środowiska itd. Może to powodować efekt odwrotny do zamierzonego: zahamowanie aktywności społecznej w dążeniu do zmiany sytuacji i utrwalenie stereotypu, że stan otoczenia nie zależy od nas samych”.

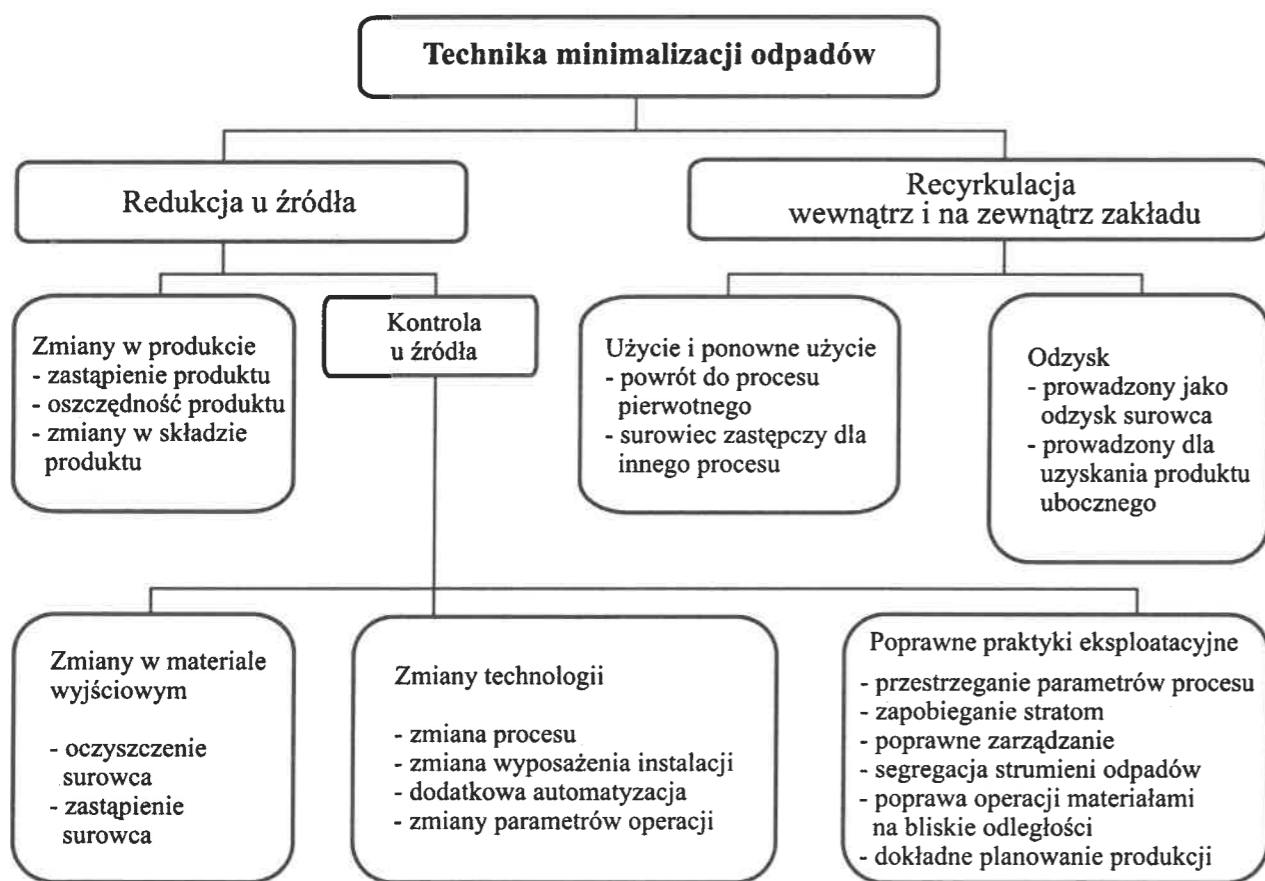
uprawnienia - badaniom okresowym, zgodnie z przepisami o badaniach lekarskich pracowników.

Szkolenia przewodnickie mogą prowadzić jednostki organizacyjne (lub osoby upoważnione na podstawie decyzji administracyjnej wojewody), jeśli dysponują one kadrą wykładowców posiadających wykształcenie wyższe oraz praktykę w zakresie zagadnień objętych programem oraz jeżeli zapewnią warunki umożliwiające realizację zajęć, w tym także praktycznych, oraz odpowiednią obsługę biurową wraz z przechowywaniem i udostępnianiem dokumentacji szkolenia. Upoważnienie może być stałe albo jednorazowe. Upoważnienie stałe może zostać cofnięte w dwóch sytuacjach: jeżeli upoważniona jednostka organizacyjna lub osoba przestała spełniać wymagane warunki albo szkolenie prowadzone jest niezgodnie z obowiązującym programem.

Egzamin, o którym mówi ustawodawca, przeprowadza dla przewodników turystycznych komisja egzaminacyjna powoływana przez wojewodę właściwego ze względu na obszar uprawnień, a dla pilotów wycieczek - właściwego ze względu na miejsce organizacji kursu. Wojewoda może odmówić dopuszczenia do takiego egzaminu osób, które nie spełniają warunków wymaganych przez ustawę.

Zgodnie z ustawą do zadań przewodnika turystycznego należy oprowadzanie wycieczek, fachowe udzielanie ich uczestnikom informacji o kraju, odwiedzanych miejscowościach, obszarach i obiektach oraz sprawowanie opieki nad uczestnikami wycieczki.

Do zadań pilota wycieczek należy natomiast sprawowanie, w imieniu organizatora turystyki, opieki nad uczestnikami imprezy turystycznej w zakresie wynikającym z charakteru imprezy oraz czuwanie nad sposobem wykonywania usług świadczonych na rzecz jej uczestników, a także reprezentowanie organizatora turystyki wobec kontrahentów świadczących usługi w trakcie trwania imprezy.



Rys. 4. Technika minimalizacji odpadów (Z. Mierzejewski, A. Wójcik, 1966)

Przewodnicy turystyczni otrzymują uprawnienia przewodników górskich dla określonych obszarów górskich, przewodników miejskich dla poszczególnych miast oraz przewodników terenowych dla poszczególnych województw lub regionów. Uprawnienia przewodników górskich dzielą się na trzy klasy w zależności od stopnia trudności tras i wycieczek. Uprawnienia przewodnika terenowego obejmują również miasta położone w obrębie województwa lub regionu. Prezesa UKFiT może określić miasta, dla których są wymagane uprawnienia przewodnika miejskiego.

Uprawnienia przewodnika turystycznego lub pilota wycieczek mogą być zawieszane za powtarzające się uchybienia w wykonywaniu zadań lub postępowaniu przewodnika turystycznego albo pilota wycieczek, jeżeli uchybienia te zostaną stwierdzone, przez potwierdzenie słuszności zgłaszanych skarg, przez osoby upoważnione do kontroli. Zawieszenie uprawnień przewodnika turystycznego lub pilota wycieczek może nastąpić na okres do 12 miesięcy. Przywrócenie zawieszonych uprawnień wojewoda może uzależnić od zdania egzaminu sprawdzającego, obejmującego część lub całość zakresu umiejętności wymaganych od przewodnika turystycznego lub pilota wycieczek.

Uprawnienia mogą zostać cofnięte osobie, która przestanie legitymować się odpowiednim stanem zdrowia bądź zostanie ukarana za przestępstwo umyślne lub inne popełnione w związku z wykonywaniem zadań przewodnika turystycznego lub pilota wycieczek, a także osobie, która nie zdała egzaminu sprawdzającego.

Organem właściwym do wydawania, odmowy wydania, zawieszenia, przywrócenia i cofnięcia uprawnień jest wojewoda właściwy dla miejsca zamieszkania przewodnika turystycznego lub pilota wycieczek. Wojewodowie prowadzą również ewidencję nadanych uprawnień.

Przewodnicy turystyczni i piloci wycieczek podlegają kontroli osób upoważnionych imiennie przez Prezesa UKFiT oraz wojewodów. Kontrola obejmuje posiadanie uprawnień co do obszaru oraz termin ich ważności, a także poprawność wykonywania zadań przewodnika turystycznego i pilota wycieczek.

Organizatorzy turystyki, podlegający obowiązkowi uzyskania koncesji i organizujący wycieczki w kraju i za granicą, w których uczestniczy co najmniej 10 osób realizujących wspólny program, są obowiązani, jeśli umowa nie stanowi inaczej, zapewnić uczestnikom opiekę osób posiadających uprawnienia przewodnika turystycznego (dla wycieczek w kraju) bądź pilota wycieczek (dla wycieczek w kraju nie wymagających udziału przewodnika turystycznego oraz dla grupowych wycieczek turystycznych za granicą). Swoje zadania osoby uprawnione wykonują w oparciu o pisemne zlecenie organizatora turystyki, określające miejsce i czas usługi przewodnickiej lub pilotarskiej, oraz upoważnienie do działania w imieniu organizatora w zakresie niezbędnym do prowadzenia imprezy turystycznej.

W przypadku wycieczki zagranicznej organizator

turystyki obowiązany jest zapewnić opiekę pilota posiadającego znajomość języka powszechnie znanego w kraju odwiedzanym lub języka uzgodnionego z kontrahentem zagranicznym. Jeśli natomiast organizator turystyki organizuje wycieczkę dla turystów z zagranicy, jest obowiązany zapewnić opiekę przewodnika turystycznego i pilota wycieczek posiadających znajomość języka umożliwiającego swobodny kontakt z uczestnikami lub języka uzgodnionego z kontrahentem zagranicznym.

Znajomość języka obcego jest dokumentowana dyplomem ukończenia studiów filologicznych, nauczycielskiego kolegium języków obcych lub świadectwem ukończenia szkoły z obcym językiem wykładowym za granicą. Osoby, które nie legitymują się tymi dokumentami, mogą złożyć egzamin ze znajomości języka obcego przed komisją egzaminacyjną języków obcych, powołaną przez wojewodę spośród osób znajdujących się na liście Prezesa UKFiT.

Po odbytych przeszkoleniu przewodnicy turystyczni mogą oprowadzać obsługiwane wycieczki po muzeach, wystawach i zabytkach, jeśli nie wykonuje tych zadań pracownik etatowy. W programie szkolenia przewodników turystycznych uwzględnia się znajomość muzeów położonych na obszarze ważności ich uprawnień.

Na podstawie omawianej ustawy zostało wydane rozporządzenie ministra spraw wewnętrznych i administracji (21.08.1998, opublikowane w Dz.U. nr 113 poz. 733), zgodnie z którym od 15 września br. pięciu wojewodów z południowego rejonu Polski ma obowiązek powołania komisji egzaminacyjnych dla przewodników górskich. Wojewoda bielski ma powołać komisję egzaminacyjną dla przewodników z obszaru zachodniego Beskidów Zachodnich, wojewoda nowosądecki dla obszaru wschodniego Beskidów Zachodnich, wojewoda krośnieński dla obszaru Beskidów Wysokich (Bieszczady i Beskid Niski), wojewoda jeleniogórski dla obszaru zachodniego Sudetów i wojewoda wałbrzyski dla obszaru wschodniego Sudetów.

Zapewnienie usług przewodnickich na odpowiednim poziomie to na pewno więcej niż połowa sukcesu w dążeniu do zadowolenia uczestników imprezy turystycznej. Znaczny wpływ na pozostałą część sukcesu ma poziom świadczonych uczestnikom imprezy usług hotelarskich. Zgodnie z ustawą usługi hotelarskie mogą być świadczone w obiektach hotelarskich, które spełniają wymagania co do wielkości i wyposażenia, a także kwalifikacji zatrudnionego tam personelu oraz zakresu świadczonych usług, takich jak wymagania sanitarne, przeciwpożarowe i inne określone przepisami.

Zgodnie z ustawą termin „obiekt hotelarski” obejmuje hotele, motele, pensjonaty, kampingi, domy wycieczkowe, schroniska młodzieżowe, schroniska i pola biwakowe. Dla hoteli, moteli i pensjonatów zostało ustalonych pięć kategorii oznaczonych gwiazdkami, dla kampingów - cztery kategorie oznaczone gwiazdkami, dla domów wycieczkowych i schronisk młodzieżowych - trzy kategorie oznaczone cyframi rzymskimi.

Zaszeregowania obiektów hotelarskich do po-

szczególnych rodzajów oraz nadania im określonych kategorii dokonuje wojewoda właściwy ze względu na miejsce położenia tego obiektu. Ewidencję pól biwakowych prowadzi wójt właściwy ze względu na miejsce ich położenia.

W obiekcie hotelarskim powinny zostać umieszczone na widocznym miejscu informacje dotyczące: nazwy oraz siedziby lub nazwiska oraz adresu przedsiębiorcy świadczącego usługi hotelarskie w tym obiekcie, rodzaju i kategorii obiektu, zakresu świadczonych usług wraz z podstawowymi cenami, przystosowania obiektu do obsługi osób niepełnosprawnych. Przedsiębiorcy świadczący usługi hotelarskie mogą wydawać regulaminy porządkowe wiążące wszystkie osoby przebywające na terenie obiektu.

I w tym miejscu moglibyśmy właściwie zakończyć przedstawianie ustawy o usługach turystycznych, gdyby nie to, że i ta ustawa - jak wiele innych - ma swojego „ ducha”. W zamierzeniach ustawodawcy leżało dostosowanie obowiązujących w Polsce przepisów do zaleceń w tej dziedzinie Unii Europejskiej. Jak powiódł się ten zamiar?

Zagadnienia usług turystycznych zostały ujęte w dyrektywie EWG 90/314 z 13 czerwca 1990 r. o podróżach turystycznych za cenę zryczałtowaną. Zasadniczą różnicą między przepisami naszej polskiej ustawy a przepisami dyrektywy są kwestie odmiennego unormowania zakresu odpowiedzialności z tytułu prowadzonych usług turystycznych. Dyrektywa dotyczy świadczenia kilku łącznie usług turystycznych (tzw. pakiet usług), które zostało unormowane w umowie między klientem a organizatorem imprezy turystycznej. Z takiego ujęcia umowy wynika, że stronami odpowiedzialnymi za wykonanie jej postanowień są: organizator turystyki oraz klient. Za złą usługę hotelarską odpowiada wobec tego w stosunku do klienta nie właściciel hotelu, ale organizator turystyki, bowiem to on jest stroną zawartej umowy.

Przez „pakiet usług” dyrektywa rozumie co najmniej dwie usługi za cenę łączną, przy czym nie ma tu znaczenia formalne wyodrębnienie cen poszczególnych usług. Warunkiem jednak jest, by pakiet obejmował nocleg jako jedną z usług, pozostałą usługą może być dowolna usługa turystyczna.

Dyrektywa ta określa minimalny zakres ochrony klienta i jakiegokolwiek postanowienia umowy nie mogą spowodować zmniejszenia tego zakresu. Jej postanowienia zobowiązują organizatora do bardzo szczegółowego informowania o zakresie, przedmiocie i treści świadczeń, o tym, jakie informacje powinny znaleźć się w folderach, a jakie w umowach o świadczenie usług turystycznych. Dyrektywa określa również, że zmiana ceny jest dopuszczalna jedynie wtedy, gdy umowa taką możliwość przewiduje i zmiana wynika ze zmiany kosztów transportu, opłat kursu walut itp., natomiast sama zmiana ceny nie następuje w ciągu 20 dni poprzedzających podróż. Jeśli organizator odwołuje imprezę, to klient ma prawo do imprezy zastępczej, a jeśli nie jest to możliwe należy zwrócić mu cenę wraz z odszkodowaniem za niewykonanie umowy (od tej

zasady dyrektywa przewiduje dwa wyjątki). Jeśli w trakcie trwania imprezy organizator nie spełnia części usług, zobowiązany jest do świadczeń zastępczych, przy czym klient nie może ponosić jakichkolwiek dodatkowych kosztów. Organizator imprezy odpowiada także za osoby trzecie, które w ramach danej imprezy świadczą usługi klientom. Tym, co zwalnia organizatora od odpowiedzialności, są przyczyny leżące po stronie klienta, siła wyższa oraz zachowanie osób trzecich, nie związanych z realizacją usług przewidzianych w umowie. Jednak nawet w takich sytuacjach organizator jest obowiązany udzielić klientom odpowiedniej pomocy. Odszkodowanie należne klientowi może być ograniczone tylko przez ustawodawstwo wewnętrzne zgodnie z międzynarodowymi umowami, jeśli przewidują one takie ograniczenia i może ono dotyczyć tylko szkody wyrządzonej na mieniu, nie zaś na osobie. Tak ukształtowana odpowiedzialność organizatora jest odpowiedzialnością wynikającą wprost z postanowień dyrektywy, co daje gwarancje jednolitego stosowania tych postanowień w państwach europejskich.

Także nasza polska ustawa oparła swoje postanowienia na tym właśnie wzorze. Nie wszystko jednak udało się przeprowadzić pomyślnie. Największe różnice dotyczą odpowiedzialności organizatora imprezy. Ustawa postanawia, że ograniczenie odpowiedzialności organizatora jest możliwe, gdy wynika tak z postanowień umów międzynarodowych, przepisów szczególnych bądź z przepisów obowiązujących w kraju pobytu, w odniesieniu do usług świadczonych przez miejscowych usługodawców. Jak wynika z tych sformułowań odpowiedzialność organizatora może ulec ograniczeniu, jeśli zajdą określone ustawa okoliczności. To ograniczenie powoduje zmniejszenie zakresu ochrony klienta. I tak jak dyrektywa dąży do zapewnienia pewnego minimum ochrony, tak nasza ustawa nie czyni tego wcale. Dyrektywa wspomina o ograniczeniu odszkodowania, ale nie odpowiedzialności, a o tym właśnie mówi nasza ustawa. Nie trzeba tu wyjaśniać, że odpowiedzialność a odszkodowanie to dwie różne sprawy i mają one różny zakres.

Tak więc możemy już sami sobie odpowiedzieć na pytanie, w jakim stopniu udało się naszemu ustawodawcy oprzeć rozwiązania prawne na wzorach europejskich. Jednak udzielenie takiej odpowiedzi nie kończy naszych rozważań. Chociaż sama ustawa nie obowiązuje zbyt długo, to już doczekała się prób nowelizacji. Projekt nowelizacji przewiduje m.in. regulację dotyczącą biur podróży w zakresie umożliwienia podnoszenia cen wycieczek oraz wycofanie się z gwarancji wymaganych od organizatora turystyki w kwestii zapewniania kosztów podróży do kraju na wypadek jego bankructwa. Jak sami widzimy, mogłoby to spowodować dalsze zawężenie ochrony klienta. Nie musimy się jednak martwić o to na zapas, ponieważ ustawa obowiązuje od 1 lipca br., o jej nowelizacji mówi się już w tym samym miesiącu, a jakby i tego było jeszcze mało posłowie Unii Wolności podpisali się pod poselskim projektem ustawy o usługach turystycznych i hotelarskich, który zakłada uchylenie ustawy obo-

wiązującej dotąd. Posłowie zarzucają dotychczasowym przepisom, że nie są zgodne z konstytucją oraz nadmiernie ograniczają swobodę działalności gospodarczej. Powołując się na te właśnie argumenty, posłowie uznali nowelizację dotychczasowej ustawy za niecelową.

Omawiana przez nas ustawa obowiązuje zaledwie kilka miesięcy, a już doczekała się wielu głosów krytycznych. Jest tajemnicą poliszynela, że wiele ak-

BOHDAN OLSZEWSKI

„Osobliwie wy Czechowie...”

Wspólnota religijna braci czeskich została założona w 1457 r. Na skutek prześladowań we własnym kraju musieli szukać nowej ojczyzny. Znaleźli ją w Polsce. Kolejne fale uchodźców osiedlały się tutaj w XVI i XVII w. oraz na początku XIX stulecia. Część z nich zapuściła korzenie w Wielkopolsce, inni zamieszkali na Śląsku, spora zaś gromadka postanowiła założyć kolonię w małej osadzie, Zelowie.

Wybitnym przedstawicielem nowej konfesji był Jan Amos Komeński (1592-1670), czeski pedagog i reformator szkolnictwa, działacz społeczny i religijny. Komeński, zwany też Komeniusem, przebywał w Polsce ponad trzydzieści lat. Najpierw osiadł w Lesznie na zaproszenie wielmoży Rafała Leszczyńskiego, potem przeniósł się do Sierakowa Wielkopolskiego korzystając z gościny sprzyjającego reformacji Krzysztofa Opalińskiego, wojewody poznańskiego.

W czasie pobytu Komeniusa w Polsce powstała większość jego dzieł wytyczających drogą oświeconej myśli pedagogicznej. Komeński był rzecznikiem utworzenia wspólnego Kościoła dla wszystkich doktryn religijnych. Proponował odejście od metody pamięciowego opanowywania materiału przez uczniów, wprowadzając na to miejsce lektury z zagadnień życia codziennego, geografii, przyrody, kultury i religii. Jego wielką zasługą jest opracowanie nowoczesnego podręcznika nauczania, którego tekst zilustrowano bogato rycinami. Polskie tłumaczenie „Świata w obrazach” ukazało się w 1667 r.

Kiedy luterzańskie wojska szwedzkie wkroczyły do Polski ani Komeński, ani jego protektor Krzysztof Opaliński nie kryli wobec nich sympatii. Po ustąpieniu Szwedów uczonego musiał sobie szukać innego miejsca. Opuścił Polskę i przeniósł się do Amsterdamu.

Napływający przez lata osadnicy czeszy w 1802 r. wykupili Zelów od dotychczasowego właściciela, Jana Świdzińskiego.

Przybysze stanowili społeczność pracowitą, solidarną i otwartą. W 1918 r. było w Zelowie i najbliższej okolicy 6 szkół podstawowych z językiem czeskim; powstało Stowarzyszenie Młodzieży, dwa chóry i Koło Opieki troszczące się o potrzeby ludzi starszych, chorych i pozbawionych rodziny.

Z Połdzenic koło Zelowa pochodzą przodkowie

tów prawnych uchwalonych w ostatnim czasie budzi zastrzeżenia. Jednak tak opracowywanie, jak i stosowanie przepisów prawnych wymaga rozsądku i „zobaczenia” w tym człowieka. Dlatego też nawet najlepsze opracowanie przepisów i najbardziej prawidłowe ich stosowanie nie zastąpi duszy „prawdziwie” ludzkiej, którą - obyśmy mieli to szczęście - możemy jeszcze czasem spotkać na turystycznym szlaku...

Karola Dedeciusa, zasłużonego dyrektora Instytutu Polsko-Niemieckiego w Darmstadt, w Niemczech. Urodzony w Łodzi i tutaj uczęszczający do gimnazjum Dedecius wspomina, że odwiedzając swoją ciotkę mieszkającą w Połdzenicach musiał porozumiewać się z nią po czesku.

Choć Czesi w Zelowie przeważali, z biegiem lat struktura etniczna miasta ulegała zmianie. Przybywało Żydów, Polaków i Niemców. Charakterystyczna była panująca tu różnorodność i swoboda wyznań religijnych. Dziewięć konfesji miało na terenie Zelowa swoje



Zelów.
Kościół ewangelicko-reformowany (braci czeskich) - 1825 r.

fot. Bohdan Olszewski

świątynie i domy modlitwy. Parafia rzymskokatolicka powstała dopiero w 1926 r.

W czasie minionej wojny okupacyjne władze niemieckie wykorzystywały wielość narodowości zelowian do zantagonizowania tutejszej ludności. Doprowadziło to po ustaniu działań wojennych do wyjazdu do Czechosłowacji dużej części potomków dawnych osadników.

Budynek kościoła ewangelicko-reformowanego w Zelowie przekazany został wiernym w 1825 r. Kłasykistyczna bryła oparta jest na rzucie prostokąta; wysuniętą czworokątną wieżę wieńczy baniasta kopuła. Nad portalami umieszczono w starym czeskim języku cytaty z Pisma Świętego. Jeden z nich w swobodnym tłumaczeniu brzmi następująco: „Albowiem co człowiek sieje, to i żąć będzie...”

Na dziedzińcu wielki głaz ustawiony w 600-lecie śmierci Jana Husa. Na tablicy napis „cervence 1415-1915 Husuv kamen”. Obok relief przedstawiający Husa na stosie, ogarniętego płomieniami.

Jan Hus (1369-1415) jako jedyne źródło wiary uznawał Pismo Święte. Obwołany odszczepieńcem postanowił udać się na Sobór do Konstancji bronić swoich tez. Mimo że gwarantowano mu bezpieczeństwo i swobodny powrót do domu, umowę zerwano, Husa uwięziono i za herezję skazano na męczeńską śmierć.

Parafia kościoła ewangelicko-reformowanego w

BOHDAN OLSZEWSKI

Wiwat Akademia!

Podróżujący w XVI w. do Grobu Świętego Jan Gostyński dał folgę natchnieniu, pisząc: „Fama Vidavi mare dum tenebit” czyli, że sława Widawy sięga aż do morza.

Wiele było w tym prawdy. W czasach Odrodzenia miasto przeżywało wiek złoty. Widawianie uprawiali handel zbożem, skupując je na jesieni i zbywając na wiosnę z godziwym zyskiem. Widawska pszenica trafiała do Niemiec, Niderlandów, a nawet do Francji.

Minęły stulecia, w czasie których formacje wojskowe różnych znaków przemierzały kraj we wszystkich kierunkach, traktując go jako ziemię niczyją. W 1822 r. kronikarz zapisał: „Gdzie jest teraz pole czarne, były domy, spichrze i magazyny przewożących zboże kupców do Gdańska”.

Udokumentowana historia Widawy sięga XIII w. W 1228 r. czynna była tutaj książęca komora celna, w roku 1388 nadano osadzie prawa miejskie.

Imię Widawy rozślawiały nie tylko handel zbożem i zamożność jej mieszkańców. Prawdziwym powodem do dumy była działająca w mieście szkoła, zwana Akademią Widawską. Jej powstanie łączy się z nazwiskiem właściciela miasta, Macieja Wężyka Widawskiego, który w roku 1545 wyłożył z własnej kieszeni 7.000 złotych, część z nich przeznaczając na postawienie

Zelowie prowadzi ożywioną działalność. Tylko w miesiącu maju 1997 r. gościli tutaj muzycy z Utrechtu, grupa z Korei Południowej, otwarto wystawę „Od Komeńskiego do Zamenhofs” i zorganizowano konferencję pod hasłem „Izrael i Kościół”. Pod koniec maja odbył się w Zelowie Synod Kościoła Ewangelicko-Reformowanego w Rzeczypospolitej Polskiej. Podkreślano, że Kościół działa pod hasłem „Semper reformandum”. Oznacza to, że jest zawsze otwarty, na zachodzące w świecie przemiany.

Blisko dwieście lat temu, z okazji oddania wier-nym budynku kościoła ewangelicko-reformowanego w Zelowie ułożono pobożną pieśń zaczynającą się słowami: „Osobliwie wy Czechowie, co dufacie w Jego słowie i na nim polegacie...” Kościół ewangelicko-reformowany znany był w Czechach pod nazwą Kościoła Czeskobraterskiego. Jego członkowie nazywani byli braćmi czeskimi.

W 1998 r. gościem w Zelowie był prezydent Czech - Vaclav Havel.

Zelów:

Niewielkie miasto w województwie piotrkowskim. Oddalone 17 kilometrów na południowy wschód od Łasku. 8,1 tysięcy mieszkańców. Hotel. PKS. Prawa miejskie od 1957 r. Układ urbanistyczny regularny, typowy dla przemysłowych osad początku XIX w.

budynku szkolnego, resztę zapisując Uniwersytetowi Krakowskiemu z prośbą o sprawowanie opieki nad oświatą widawską.

Tak zwana Akademia w Widawie była w rzeczywistości szkołą czteroklasową, mającą jednego tylko nauczyciela. Legat Wężyka Widawskiego i nadzór



Widawa.
Kościół pw. Podwyższenia Krzyża Świętego - XVII w.

fot. Bohdan Olszewski

Wszecznicy Krakowskiej sprawiły, że dobierano tylko najlepszych bakałarzy, gwarantujących wysoki poziom nauczania.

Jednym z absolwentów Akademii Widawskiej był Walenty Widawczyk (1537-1601), późniejszy rektor Uniwersytetu w Krakowie. Podkreślając swoje związki z miastem ufundował brązową chrzcielnicę stojącą w kościele pobernardyńskim we Widawie.

Innym sławnym uczniem tejże szkoły był Maciej Pstrokoński herbu Poraj (1553-1609), kanclerz Rzeczypospolitej, biskup przemyski i wrocławski, człowiek wielce oddany królowi. Pisano o nim oszczerczo, że choć był nieskazanych obyczajów i prawego sumienia, to brakło mu biegłości w sztuce pisania. Zachował się paszkwil urągający osobie i urzędowi Pstrokońskiego: „Matys oblewa zdradliwym papier piórem, daje i z pieczęcią, co jeno król zamyśli, czyni wszystko z chęcią”.

Pstrokoński miał być orędownikiem pomysłu wprowadzenia Dymitra Samozwańca na tron moskiewski. Myśl może była i przednia, ale wykonanie i skutki fatalne.

Obraz dawnej Widawy może wskrzesić spacerując w okolicach Starego Rynku. Zbudowane z potężnych bali domy, obszerne i niskie, rozsiadły się wokoło wyłożonego polnymi kamieniami placu. To tutaj miały się znajdować owe spichrze zbożowe, źródło zamożności miasta.

Niedaleko rynku, przy ulicy św. Rocha znajduje się uroczy, choć nieco dzisiaj zapomniany kościół pod wezwaniem św. Marcina. Wzniesiony w 1446 r. zachował mimo licznych przeróbek piętno gotyku. Kościół stanowi budowlę jednonawową, na zewnątrz oskarpowaną, z prostokątnym prezbiterium i dwiema kaplicami. W nawie głównej sklepienia kolebkowe, w kaplicach krzyżowe z lunetami. We wnętrzu napotykamy barokowy ołtarz, rzeźbę świętej Jadwigi Śląskiej oraz zabytkową, wykutą w granicie kropielnicę.

BERNARD CICHOSZ

Rys historyczny i aktualna sytuacja Konstantynowa Łódzkiego

Konstantynów powstał na terenie wsi Żabice Wielkie, o której historia wspomina już w XIV w. (pierwszym odnotowanym właścicielem Żabic Wielkich był w 1364 r. Mikołaj z Żabicy). Dzisiejsza nazwa miasta została nadana osadzie w 1824 r., a prawa miejskie w 1830 r.¹ Utrata praw miejskich nastąpiła w 1870 r. i ponowne przywrócenie w 1924 r. Rozwój włókiennictwa nastąpił po 1821 r. i wieś Żabice Wielkie stała się osadą fabryczną. Właściciel wsi Mikołaj Krzywiec-Okołowicz zapewniał osadnikom bardzo dobre warunki gospodarki. Był on uprzednio szambelanem Stanisława Augusta, kilkakrotnie posłem na sejm,

W 1639 r. przybyli do Widawy Bernardyni na zaproszenie właścicieli miasta, Wojciecha i Anny Wężyków-Widawskich. W 1678 r. oddano zakonnikom okazały kościół pod wezwaniem Podwyższenia Krzyża Świętego. Barokowa budowla nosi na fasadzie herb dobroczyńców zakonu. We wnętrzu kościoła znajdują się piętnastogłosowe organy opatrzone zegarem i ozdobione postaciami kobiecymi muzykującymi na różnych instrumentach. Przechowywana za ołtarzem brązowa chrzcielnica, dar rektora Walentego Widawczyka odlana została w roku 1600 w pracowni krakowskiej Otmana. Podziemia kościoła kryją krypty grobowe zakonników i dobroczyńców klasztoru. Było tu niegdyś, zamurowane obecnie, wyjście ewakuacyjne na wypadek oblężenia klasztoru.

Osobliwością zakrystii są rokokowe intarsjowane szafy, na których umieszczono pejzaże okolicznych miejscowości.

W 1863 r. klasztor Bernardynów uległ kasacji. W roku 1890, po śmierci ostatniego z zakonników, ojca Wenantego, budynki klasztorne zmieniono w plebanie.

Zachował się opis klasztoru z okresu poprzedzającego kasację. Bawiący w tych stronach i goszczony przez Bernardynów podróżnik tak opisuje swoje wrażenia: „Niezapomniana będzie uczta piszącemu te notaty, którego ojciec gwardyjan ugościł cztery razy z rzędu baraniną pod rozmaitymi postaciami, podlaną wódeczką i lekkim węgierskim...”

Widawa:

Wieś w województwie sieradzkim w Kotlinie Szczercowskiej nad rzeką Niecieczą. 22 km na południowy zachód od Łasku. 1,3 tysiąca mieszkańców. PKS. W XVI w. Akademia Widawska, związana z Akademią Krakowską. Barokowy kościół Podwyższenia Krzyża Świętego i klasztor Bernardynów z 1638 r. Kościół św. Marcina z 1446, przebudowany w 1617 i 1846 r.

posłował również na sejm Królestwa Kongresowego. Na północ od Konstantynowa odkryto ślady grodziska z XIV w. W mieście znajduje się neogotycki kościół zbudowany w latach 1826-32 (obecnie przebudowany), a także domy tkackie z początku XIX w. Na cmentarzu katolickim są mogiły dzieci z Wielkopolski, zmarłych w obozie przejściowym oraz groby rozstrzelanych przez Niemców we wrześniu 1939 r. członków SOKOŁA i doktora Okwiecińskiego, a także mogiła powstańca styczniowego z 1861 r.

Do niedawno największym zakładem w mieście była „Konstilana”, słynna z pleców eksportowanych

we wszystkie strony świata. Tkactwem i dziewiarstwem zajmują się również mniejsze zakłady. Poza włókiennictwem są tu: duża fabryka obuwia „BUT-S”, gospodarstwo ogrodnicze „DANMARK”, Spółdzielnia Inwalidów „ZGODA”, przedsiębiorstwo elektryfikacji „ELTOR”. Przy wyliczaniu zakładów produkcyjnych jako ciekawostkę wypada wymienić warsztat (bo to nie fabryka) prowadzony przez Kazimierza Olszewskiego.

Jest on jednym z kilku w Polsce, prywatnym producentem samolotów. Jego firma, chyba jako jedyne w kraju prywatne przedsiębiorstwo, produkuje samoloty dwuosobowe. Najnowszym produktem jest „For-You”. Na ten ostatni samolot Kazimierz Olszewski zrealizował już trzy zamówienia i może liczyć na kolejne. Zainteresowanie okazują Niemcy, Anglicy i Belgowie. Z Polaków atrakcyjny wydaje się on dla sportowców startujących w zawodach w lataniu precyzyjnym, ale jeszcze większym stopniu dla ludzi interesu, którzy dobrze kalkulują i stwierdzają, że kupno maszyny u Kazimierza Olszewskiego lepiej im się opłaca aniżeli wynajęcie samolotu w aeroklubie.

Konstantynów nie ma dojazdu kolejowego i jest lokalnym węzłem drogowym. W 1910 r. doprowadzono tu linię tramwajową z Łodzi, przedłużoną następnie do Lutomierska; biegnie ona główną ulicą miasta.

W ostatnich kilku latach pod prawicowymi rządami koalicji: „Stowarzyszenie Prywatnych Przedsiębiorców” - „Konstantynowski Klub Współpraca” nastąpił

BERNARD CICHOSZ

Konstantynowską do Konstantynowa

Przebieg trasy

Z Łodzi, z każdej dzielnicy, możemy się dostać środkami komunikacji miejskiej na Zdrowie do Zoo i stamtąd ulicą Konstantynowską kursuje już od 1911 r. tramwaj do Konstantynowa. Poruszając się częściowo tramwajem możemy odbyć pieszą wycieczkę po Konstantynowie. Wsiadamy w tramwaj linii 43 lub 43 bis (w dowolnym miejscu na trasie w Łodzi: Północna, Zachodnia, Legionów, Konstantynowska) i dojeżdżamy do Srebrnej. Wychodzimy przy Ochotniczej Straży Pożarnej Srebrna (ul. Kościelna) i kilkaset metrów wędrujemy tą ulicą do starego, zbudowanego w 1887 r. kościółka pw. Nawiedzenia NMP. Najlepiej wrócić tą samą drogą do tramwaju i przejechać 4 przystanki do ul. ks. Mariana Łabentowicza, męczennika obozu hitlerowskiego w Dachau. Tutaj oglądamy zabudowania hitlerowskiego obozu. Przed nimi władze miasta postawiły okazały krzyż, przypominający o zbrodniach niemieckich na Polakach. Zbiorowe mogiły dzieci, ofiar tego obozu znajdują się w południowej części konstantynowskiego cmentarza.

rozwój inwestycyjny miasta. Władza samorządowa w dwuletnich okresach wybudowała liceum ogólnokształcące i nowoczesną krytą pływalnię, znacznie poprawiła infrastrukturę techniczną, uruchomiła placówki pomocy społecznej. Intensywną działalność prowadzi tu Miejski Ośrodek Kultury, funkcjonuje Galeria „CDN”, działają: Stowarzyszenie Śpiewacze im. F. Chopina i Towarzystwo Śpiewacze „Lutnia”. W mieście istnieje wydawnictwo książkowe i prasowe. Ukazuje się pięć tytułów prasy lokalnej - najbardziej znane to najstarsze pismo lokalne w województwie łódzkim - dwutygodnik „Wiadomości - 43 bis” oraz kwartalnik „Biuletyn Informacyjny Samorządu” i miesięcznik kulturalny „Ex Libris 43 bis”.

Na południu miasta nad stawami (jeden kąpielowy i także dla kajakarzy, żeglarzy, drugi dla wędkarzy) w pobliżu Neru znajduje się ośrodek rekreacyjny (z domkami kempingowymi, kortami tenisowymi). W rejonie obiektów sportowych (stadion, hala), klubu „Włókniarz” usytuowana jest nowoczesna kryta pływalnia miejska.

¹ Akt regulujący gospodarkę miasta i stosunki wewnętrzne jest datowany 30. 08. 1830 r. [Publikacja aktualnych aktów prawnych dotyczących powtórnego nadania praw utworzenia miasta i zatwierdzenia herbu znajdują się w Dzienniku Ustaw nr 119 z 1923 r. (utw.) i Monitorze Polskim nr 150 z 1937 r. (zatw. Herbu)].

Przechodzimy jeden przystanek tramwajowy i znajdujemy się na pl. Kościuszki - centrum komunikacyjnym miasta, skąd poruszając się w każdą stronę świata dostaniemy się zawsze do Łodzi. Kierując się na północ dotarlibyśmy do skrzyżowania Aleksandrowskiej i Szczecińskiej, udając się na południe (potem nieco na wschód) znaleźlibyśmy się podróżując przez Grupową Oczyszczalnię Ścieków na Retkini, wybierając drogę powrotną na wschód wzdłuż trasy tramwajowej oczywiście wrócilibyśmy do Zoo. Najciekawsze, że wybierając kierunek zachodni też miałibyśmy szansę znaleźć się w Łodzi... lądując na Lublinku. Musielibyśmy wcześniej jednak kierując się na zachód dotrzeć do Lutomierska i potem do Łasku, a tam już dla przedsiębiorczych znalazłby się samolot na Lublink.

My jednak zwiedzamy Konstantynów. Na pl. Kościuszki mamy możliwość odwiedzić wzniesiony w 1826 r. kościół pw. Narodzenia NMP, obejrzeć pomnik Tadeusza Kościuszki, Galerię Sztuki CDN (czynna: wt., czw. 9-18, śr., pt. 9-16, sob. 10-16, niedz. 9-13), Izbę Pamięci w Urzędzie Miasta (Zgierska 2). Dodatkowe



Kościół parafialny w Konstanczu

fol. Bernard Cichosz

ZBIGNIEW LIPOWSKI

Do Horyńca, do Zdroju...

Miejscowość uzdrowiskowa Horyniec-Zdrój położona w południowej części Roztocza Wschodniego na wysokości 260 m n.p.m., wbrew pozorom nie leży nad Horyniem, dopływem Prypeci, rzeki Ukrainy i Białorusi, której dorzecze i miejscowości w nim leżące opisał w 1837 r. Józef Ignacy Kraszewski w swoich *Wspomnieniach z Wołynia, Polesia i Litwy* tworząc tym samym początki piśmiennictwa krajoznawczego w Polsce. Przepływające tu niewielkie rzeczki to Glinianiec - mający swoje wywierzyskowe źródła w odległych o 5 km Nowinach Horynieckich (nieopodal zabytkowej, drewnianej kapliczki, gdzie w XVII stuleciu objawiła się ubogiemu pastuszkowi Matka Boska) i Radrużka która tworzy malowniczy zalew z możliwością uprawiania sportów wodnych i łowienia ryb.

Najstarsza wzmianka pisana o wsi Horyniec pochodzi z 1440 r. Wtedy to książę Mazowiecki i Bełzki - Władysław podarował osadę zamieszkałą przez Rusinów szlachcicowi Piotrowi Pieczykurowi. W XVI w. była własnością Lutosławskich, w XVII - Gorkowskich i Telefusów. Ci ostatni wybudowali tu murewany dwór obronny i drewnianą cerkiew, sprowadzili też ojców franciszkanów. W 1661 r. bawiła tu przejazdem margrabianka Maria Kazimiera de la Grande d'Arquien - żona Jana Zamojskiego, późniejsza królowa

informacje i materiały o Konstanczu uzyskać można w redakcji „BISa” (Zgierska 2, pok. 9A, tel. 111-552), która zajmuje się także promocją miasta.

Stąd ulicami Zgierską (pod numerem 14 znajduje się Konstanczowskie Towarzystwo Śpiewaczo-Dramatyczne im. F. Chopina) i Narutowicza można dotrzeć do śladów Grodziska Rszew, zabytku z XIV w.. Wędrujemy ulicą Daszyńskiego. Przy skrzyżowaniu z ul. 19-go Stycznia dochodzimy do poewangelickiego kościoła wybudowanego w 1826 r. pw. Św. Józefa Robotnika. Kierując się ulicą Moniuszki (tu pod numerem 15 usytuowana jest siedziba „Lutni”, drugiego w mieście towarzystwa śpiewaczego) oraz ul. Cmentarną obok nowo zbudowanego kościoła Miłosierdzia Bożego i Łaską dotrzemy do Miejskiego Ośrodka Sportu i Rekreacji „Nad Stawem” (tel. 111-326, Łaska 64/66). „Konstanczowskie Morze” jest nie tylko świetnym kąpieliskiem. Zaprasza również na żaglówkę, kajaki i rowery wodne. Ośrodek usytuowany jest nad wodą przy trasie Konstancz - Pabianice, posiada: kort, domki i pokoje gościnne.

Osobiście zachęcam do odbycia proponowanej wycieczki, podczas której z okien tramwaju, z siodła roweru lub wędrując pieszo będzie można podziwiać piękno krajobrazu, wypoczywać na świeżym powietrzu i jednocześnie poznać miasto położone na zachód od łódzkiej metropolii...

Marysienka Sobieska. Spodobały jej się okolice i miejscowe źródła siarczane. W 1672 r. Jan Sobieski pobił pod Horyńcem Tatarów, niebawem zaś wykupił te tereny, a że posiadał na Kresach, w Nieborowie jedną ze swoich rezydencji właśnie tu przyjeżdżał na kuracje i polowania. Skład chemiczny źródeł nie był wówczas jeszcze znany, jednak ich skuteczność w leczeniu dolegliwości reumatycznych i dermatologicznych była wypróbowana. Zakładu kąpielowego w dzisiejszym znaczeniu oczywiście nie było, bowiem wodę do kąpeli i picia dostarczano na miejsce zakwaterowania.

Dzisiejszy Horyniec składa się z kilku historycznych przysiółków: Górki, Miasteczka, Szwabów, Rudy, Sioła, Truszczy Małych i Truszczy Dużych o łącznej liczbie stałych mieszkańców wynoszącej około 2626 osób. Najstarszą częścią miejscowości jest Górka, osadnictwo zaś na terenie Miasteczka związane było z uzyskaniem w XVIII w. praw miejskich i lokalizacją murewanego, o cechach obronnych zespołu klasztoru oo. Franciszkanów. Dzisiejszy kościół pochodzi z końca XVIII stulecia, a ufundowany został przez Mikołaja Stadnickiego, kolejnego właściciela Horyńca. To tutaj 13 czerwca 1896 r., pochodząca ze wsi Pizuny, 18-letnia Maria Jabłońska spotkała Brata Alberta Chmielowskiego działającego wówczas na terenie Galicji i w tej części Ukra-

iny lokalizującego swoje pustelnie pełniące funkcje nowicjatów. W dwa miesiące później Jabłońska wstępuje do grona pierwszych albertynek przyjmując imię zakonne Bernardyna. W 1902 r. już jako Bernardyna Jabłońska zostaje pierwszą przełożoną generalną kierując swym zgromadzeniem przez 38 lat. Zmarła w opinii świętości we wrześniu 1940 r., a w czerwcu 1997, podczas kolejnej pielgrzymki do Polski Papieża Jana Pawła II, podczas uroczystej mszy w Zakopanem została beatyfikowana. To właśnie w Horyńcu przy klasztorze Franciszkanów zaczyna się zielony szlak turystyczny im. św. Brata Alberta Chmielowskiego prowadzący skrajem Nowin Horynieckich (ze wspomnianą już kapliczką Matki Boskiej) przez Dziewięcierz (tutaj znajduje się jałowcowy rezerwat „Sołokije”) do osady Prusie z dawną pustelnią Alberta Chmielowskiego i drewnianą cerkwią grekokatolicką (obecnie użytkowaną jako świątynia rzymskokatolicka) z 1899 r. Dalej szlak zielony prowadzi do Werchraty, wsi wzmiankowanej już w XII w., jednej z największych na Roztoczu Wschodnim, gdzie znajduje się piękna murewana cerkiew z 1910 r., w której odprawiane są nabożeństwa zarówno rzymsko jak i grekokatolickie. Tablica przy świątyni pokazuje dalszy przebieg szlaku m.in. do Monastynu, jednego z pierwszych na Rusi klasztorów obrządku wschodniego. Stąd wywodził się św. Piotr Racki, od 1308 r. metropolita kijowski kanonizowany w 52 lata później. Klasztor tutejszy pobudowany został około 1678 r. Pierwszym jego iumenem był ojciec Jow Jamiński, wojewoda bełzki. Jego miejsce zajął w 1682 r. Izaak Sokalski, który przybył tu z otoczoną kultem ikoną Matki Boskiej znajdującą się obecnie w cerkwi św. Paraksewii we Lwowie, zwanej Matką Bożą Werchracką. Klasztor istniał do 1806 r. i popadł w ruinę. Z wycieczki szlakiem zielonym wróćmy jednak do Horyńca.

Wspomniany już dworek myśliwski Sobieskich (później Stadnickich) wraz z przyległościami drogą małżeństwa Zofii z Poletyłów Stadnickiej z księciem Aleksandrem Ponińskim (synem Adama Ponińskiego, marszałka sejmu rozbiorowego, zdrajcy i łapownika) staje się w XIX w. ośrodkiem życia kulturalnego i towarzyskiego. Ponińscy przebudowują dwór na pałac, budują teatr i fundują cerkiew. W latach 1905-1912 dobudowują dwupiętrowe skrzydło południowe z tarasem, ujednolicając architektonicznie całość obiektu i nadając mu charakter zamku. Powstają też okazałe zabudowania folwarczne z mieszkaniami dla służby i stajnie. Nie zapominają o leczniczych właściwościach źródeł horynieckich budując zakład kąpielowy, karczmę i hotel. Z chwilą powstania trasy kolejowej z Krakowa do Lwowa i odnogi z Jarosławia do Horyńca w 1884 r., z każdym kolejnym sezonem przybywa tu coraz więcej gości, przeważnie ziemian, mieszczan lwowskich i Żydów. Słynna też była licząca 40 tysięcy tomów biblioteka dworska. Po śmierci Ponińskiego majątek przejmują drogą dziedziczenia rodzina Karłowskich, która zamieszkuje tu do 1942 r. przekazując wcześniej księgi Biblioteki Narodowej w Warszawie.

Na przełomie lat 1918-1919 mają w Horyńcu miej-

sce walki polsko-ukraińskiej. Miejscowość podupada, nadal jednak pozostając atrakcyjną wsią letniskową i stacją klimatyczną o największej w tym rejonie ilości dni słonecznych i suchych. Po odzyskaniu przez Polskę niepodległości kwaterują w Horyńcu dawni bywalcy i coraz większa liczba polskiej inteligencji. Doceniając atrakcyjność miejscowości Karłowski uruchamiają nowy zakład kąpielowy z 35 wannami, ordynujący blisko pół tysiąca zabiegów dziennie, w tym okłady z borowiny. Wzorem klasycznych uzdrowisk europejskich założony zostaje park zdrojowy, powstają pensjonaty. Wszystko to znika niestety z powierzchni ziemi w latach 1944-46 podczas walk oddziałów i bojówek UPA. Pozostały jedynie ujęcia wodne: Źródło Róża III i Róża IV, których nazwa pochodzi od imienia księżnej Róży Ponińskiej, siostry ostatniego z Ponińskich, żony Stanisława Karłowskiego. Spłonął także pałac i teatr, zdewastowany został park dworski i zdrojowy. Niewiele brakowało, aby tereny te po II wojnie światowej znalazły się w ZSRR, o co zabiegał Nikita Chruszczow u Stalina, ze względu na sentymenty rodzinne jego żony Niny Kucharczuk, pochodzącej ze wsi Wasilew w Guberni Chełmskiej w okolicach dzisiejszego Tomaszowa Lubelskiego. Po 1946 r. kiedy w ramach Akcji „Wisła” wysiedlono ludność ukraińską w inne regiony Polski, wracają tutaj byli mieszkańcy pochodzenia polskiego. W upaństwowionym majątku dawnych właścicieli powstaje PGR, który w latach 70. przejmuje nomenklaturowe przedsiębiorstwo Igłopol. W 1968 r. Związek Zawodowy Metalowców przejmuje ruiny pałacu odbudowując go z przeznaczeniem na sanatorium branżowe „Metalowiec”.



Teatr dworski Ponińskich

fol. Zbigniew Lipowski



Cmentarz ukraiński w Horyńcu Zdroju

fot. Zbigniew Lipiński

Niebawem powstaje też sanatorium „Rolnik”, a tym samym reaktywowana zostaje funkcja Horyńca jako uzdrowiska. Przybywa nowych domów, powstaje ośrodek zdrowia, w odbudowanym teatrze dworskim znajduje siedzibę Gminny Ośrodek Kultury. Od 1976 r. do dziś organizowane są w nim doroczne przeglądy Małych Form Teatralnych. Na „Biesiady teatralne” zjeżdżają zespoły amatorskie z całej Polski.

Partykularyzm inwestycji związkowych w PRL-u powodował, że każdy ośrodek sanatoryjny tworzył własną bazę zabiegową, a na terenie gminy był jakby państwem w państwie. Zasada „każdy sobie” przestała funkcjonować wraz z upadkiem anachronicznej ekonomiki państwa, kiedy okazało się, że nie ma kto tych obiektów we właściwym stanie utrzymywać. Jeszcze w latach 70. powstało w Horyńcu Przedsiębiorstwo Państwowe Uzdrowisko - Horyniec i rozpoczęło budowę nowoczesnego centrum uzdrowiskowego, którego budowa trwa do dziś. Oddano już do użytku Zakład Przyrodolecznicy z częścią recepcyjną, w budowie są jeszcze sale gimnastyczne i baseny. W międzyczasie oddano też do użytku Centrum Rehabilitacji Rolników KRUS. Zagospodarowane mają być w Horyńcu podziemne wody węglanowo-wodorowe i wapniowo-sodowe. Produkowana jest tutaj znakomita woda mineralna „Hetmańska”. W 1997 r. gmina wystąpiła o zmianę nazwy z Horyniec na Horyniec-Zdrój.

ZDZISŁAW KOWALCZYK

Urocze jaskinie świecących glist

Przed ponad stu laty, na Północnej Wyspie Nowej Zelandii, w niewielkiej, maoryskiej wiosce Waitomo odkryte zostały niezwykle urocze jaskinie świecących glist, które stanowią niepowtarzalną atrakcję dla milionów ludzi z całego świata. Żyjące w jaskiniach świecące owady fascynują i intrygują ludzi swoim sposobem życia. Wycieczkę po wapniowych jaskiniach odbywa się łodzią, przejeżdżając przez wilgotne, niemal

Rozporządzeniem ministra spraw wewnętrznych i administracji nazwa ta obowiązuje od 6 lutego 1998 r. Jest więc już Horyniec-Zdrój gminą uzdrowiskową, która ma zamiar niebawem sama zarządzać uzdrowiskiem. Podział kompetencyjny z Przedsiębiorstwem „Uzdrowisko-Horyniec” będzie trudny, bo obejmie nie tylko kompetencje ale i nieruchomości także i po Igłopolu.

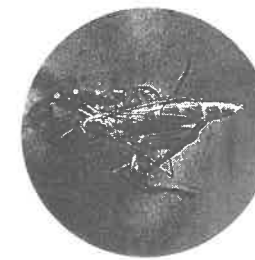
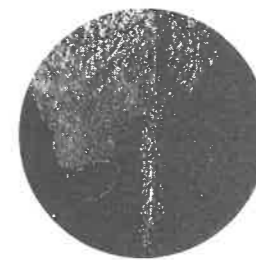
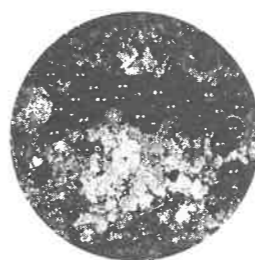
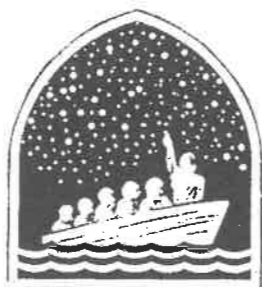
Czas okaże czy to, że decyzje nie będą już zapadały w Warszawie a na miejscu wyjdzie z korzyścią dla kuracjuszy. Póki co, zarówno oni, jak i wczasowicze i turyści oprócz szlaku „ścieżką modlitw” św. Brata Alberta mogą korzystać ze szlaku żółtego (niestety w bardzo złym stanie) prowadzącego do Suśca, Bełżca i Tomaszowa Lubelskiego - szlaku drewnianych cerkiewek, cmentarzy ukraińskich i kurhanów pochodzenia celtyckiego. Na trasie około 5 km od uzdrowiska znajduje się „świątynia słońca” (wzgórze Buczyzna 357 m npm) tajemnicze miejsce z grupą regularnie ułożonych głazów narzutowych. Podobno dokonywano tutaj dawno dawno temu, „prymitywnymi metodami” jakichś ustaleń astronomicznych. Na trzecim kilometrze od Horyńca, w kierunku granicy państwowej z Ukrainą, w polskiej części wsi Radróż obejrzeć można ocalały cudem zespół cerkiewny z XVI w. W samym Horyńcu zachował się fragment cmentarza grekokatolickiego z kolekcją przepięknych kamiennych krzyży pochodzących ze sławnych dawniej warsztatów kamieniarskich w Bruśnie. W pobliżu pomnik ku czci poległych w 1918 r. Polaków (wystawiony w 1928 i odbudowany w 1968 r.) oraz drugi, ku czci 9 pułku 3 dywizji piechoty walczącego z ukraińskimi nacjonalistami. Zachowała się też kaplica-mauzoleum Ponińskich z kamienia ciosowego wg projektu Teodora Talowskiego. Oczywiście, z Horyńca można robić wypadki koleją do Jarosławia, Przeworska, Bełżca i Zamościa. Autobusem do Lubaczowa jest zaledwie 20 km.

Organizatorzy turystyki w Horyńcu-Zdroju nie zapomnieli też i o Lwowie - ongiś „polskiej Florencji”, do którego bliżej stąd niż do Krakowa, nie mówiąc już o rutynowych wyprawach do Łańcuta i Leżajska. A w sierpniu i we wrześniu obfitość grzybów w okolicznych lasach.

Są motele, camping i pole namiotowe. Sanatoria oferują po cenach komercyjnych pokoje jedno i dwuosobowe. Apteka i sporo sklepów. Pisać na Horyniec-Zdrój!

mroźne i urocze grotty, obserwując równocześnie tysiące jarzących się w górze światełek niby wygwieżdżony nieboskłon, który prowadzi w ciemności i nie pozwoli zabłądzić.

Znajdujące się tu wapie-



Tak wygląda owad w swoich czterech cyklach życia: jaja, świecąca larwa, poczwarka i dorosły osobnik.

nie zostały uformowane około 30 milionów lat temu, kiedy Waitomo było dnem morskim. Muszle, łuski i szkielety gromadziły się grubą warstwą na dnie morza. Z biegiem czasu przykryte ciśnącymi warstwami piasku utworzyły wapień. Pod wpływem ruchów w skorupie ziemskiej warstwy wapienia podnosiły się, woda ustąpiła. W skałach powstawały rysy i szczeliny powodując tworzenie się drobnych kanalików drażnionych nieustannie przez wodę. Następowo krasowienie, czyli rozpuszczanie skał przez wody powierzchniowe i podziemne, a w efekcie tworzenie się systemów jaskiń, jakie dziś można oglądać.

Krasowieniu ulegają najbardziej skały wapienne, które są dobrze rozpuszczalne w wodzie zawierającej dwutlenek węgla, pobierany z atmosfery lub gnijących resztek organicznych. Wapień przechodzi wówczas w łatwo rozpuszczalny wodorowęglan wapnia.

Dalej przesączająca się woda lub wyciekająca z podłoża utworzyła przeróżne nacieki, pokrywy i skorupy kalcytowe, wykryształizowały stalaktyty i stalagmity stanowiące dziś widoczne, fascynujące dekoracyjne elementy jaskiń.

Największą dekoracją są tu bez wątpienia świecące glisty. Nowozelandzkimi, świecącymi glistami nazywa się larwy pewnej odmiany komara (*Arachnocampa luminosa*), które przy pomocy efektu świetlnego wabia inne owady, stanowiące ich pożywienie. Świecące glisty powodują pełne wrażenie w jaskiniach ciemnych, jednakże spotyka się je tam, gdzie jest wilgotno, gdzie znajduje się obfitość pożywienia i gdzie są dogodne powierzchnie do podwieszenia się. Świecące larwy budują z wydzieliny i jedwabiu gniazdo w formie rurek, które przyklejają do pułapu grotu. Na rurce zawieszają 20-30 nitok - żyłek wędkarskich - pokrytych lepkim śluzem. Komary, muszki lub inne owady zwabione światłem siadają na nitkach, a larwy wówczas pożerają ofiary. Larwy są niezwykle żarłoczne i po obfitym posiłku każda z nich może wypuścić kolejne 7 nitok. Larwa dorasta przez okres 6-9 miesięcy i osiąga wielkość zapałki. Tylko w tym stadium osobnik świeci i odżywia się. W następnym stadium, poczwarki, owad upodabnia się do kokona ćmy. W kokonie zamknięta jest do momentu przemienienia się w dorosłego osobnika, wyposażonego w skrzydła lotne. Dorosłe osobniki, zdolne do lotu, odbywają gody, po których samica składa około 120 jaj. Osobniki dorosłe nie są wyposażone w otwory gębowe, dlatego nie pobierają pokarmu i żyją zaledwie kilka dni.

Jaskinie świecących glist spenetrowane zostały po raz pierwszy w 1887 r. przez tutejszego, maoryskiego wodza plemienia Tane Tinorau i angielskiego mierniczego Freda Mace.

Z ich zapisów można dowiedzieć się, że zbudowaną z lodu Inu tratwą wpłynęli do jaskini podziemnym potokiem, oświetlając sobie drogę świecami woskowymi. Kiedy oczy odkrywców dostosowały się już do panującej ciemności, nagle ujrzeli miriadę - niezliczone mnóstwo



Tane Tinorau i Fred Mace

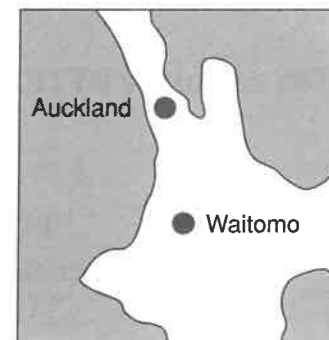
refleksów światła w wodzie. Gdy spojrzeli w górę, zobaczyli cały pułap jaskini obwieszony tysiącami świecących punktów. Zauroczeni zapragnęli płynąć dalej, ale dalszą podróż łodzią utrudniały rumosze i pnie zalegające w podziemnym strumieniu. Wysiedli z łodzi i rozpoczęli rozpoznawanie głębiej usytuowanych odcinków jaskiń.

Wówczas ich oczom zaczęły ukazywać się dziwaczne formacje skalne. Wrócili więc jeszcze wiele razy dokonując dodatkowych badań i zapisów. W czasie indywidualnej wyprawy Tane Tinorau odkrył wyższy poziom jaskiń i łatwe dojście.

O dokonaniu odkrycia powiadomili władze, a miejscowy mierniczy rządowy wykonał mapy kartograficzne jaskiń. W 1888 r. Tane Tinorau ogłosił gotowość jaskiń do przyjmowania zwiedzających. W 1906 r. jaskinie zostały przejęte przez władze rządowe i dopiero w 1989 łącznie z przylegającymi gruntami przekazano je pierwotnym, prawowitym właścicielom, którzy za uzyskane od zwiedzających wpływy administrują i utrzymują obiekt w należytym stanie.

Z okazji setnej rocznicy odkrycia jaskiń, w pobliżu wejścia do obiektu ustawiono przepiękne dzieło sztuki maoryskiej: słup przedstawiający boga maoryskiego Tani. Rzeźbę tę, nigdzie więcej nie powtórzoną, wykonał najznakomitszy maoryski artysta.

Miejscowość Waitomo położona jest na południe od największego miasta Nowej Zelandii, Auckland, w odległości niespełna dwu godzin jazdy samochodem.



Firma MBI jest austriacką spółką akcyjną i wiodącym w Europie niezależnym koncernem działającym w sektorze usług finansowych.

*

Współpracuje z ponad 70-cioma instytucjami takimi jak: banki, fundusze powiernicze, towarzystwa ubezpieczeniowe itp.

*

W Polsce działa od 1994 r. najpierw jako firma brokerska, a obecnie jako firma consultingowa.

*

Klient, korzystając z nieodpłatnej porady ma możliwość uzyskania najlepszych ofert jakie znajdują się na polskim rynku, dopasowanych do jego celów i możliwości.

*

Jako jedyna tego typu firma w Polsce **MBI** kreuje produkty finansowe wraz z partnerskimi instytucjami i posiada na niektóre z nich prawo wyłączności.

*

Najnowszą promocją **MBI** jest
PROGRAM PRZYSZŁOŚĆ

wypracowany wspólnie z jednym z czołowych towarzystw ubezpieczeniowych
AMPLICO LIFE.

*

Ten rewelacyjny program oszczędnościowy umożliwia klientowi zrealizowanie **RÓŻNYCH** celów (np. wysoka emerytura, zabezpieczenie rodziny, **TANŹSZE** sfinansowanie domu lub mieszkania, budowa kapitału dla dziecka itp.), nawet wtedy gdy w trakcie trwania programu cele te uległyby **ZMIANIE!**

*

Łódzkie przedstawicielstwo **MBI** już od kilku miesięcy współpracuje z CFK PTTK w Łodzi przy ul. Wigury 12a gdzie ma obecnie swoją siedzibę.

*

Osoby zainteresowane rozpoczęciem lub rozpowszechnianiem w/w programu na korzystnych warunkach prosimy o kontakt z Panem Piotrem Salamonem tel. 637 64 04 lub 0 602 650 434.

*

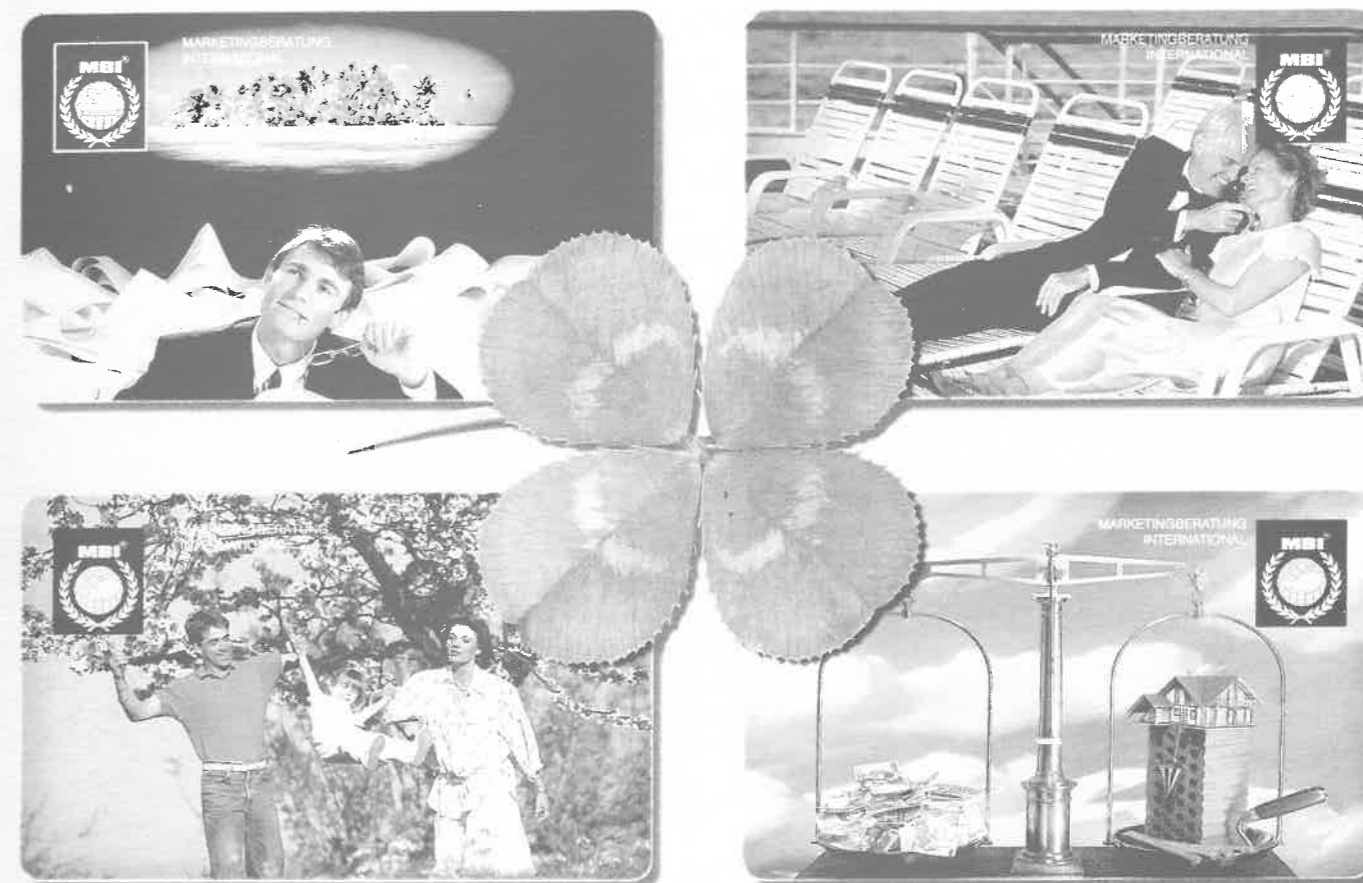
Dla członków PTTK którzy rozpoczną program jeszcze w tym roku przewidziana jest **NIESPODZIANKA**

*

POSIADAJĄC PROGRAM PRZYSZŁOŚĆ będziesz patrzył w swoją przyszłość o wiele spokojniej.

Tekst sponsorowany

AMPLICO
LIFE



MBI® ZukunftsConto®



MBI® Program Przyszłość®

Kto dziś wie, co życie przyniesie w przyszłości...



graf. T. Grzeszczak