

Kwartalnik Krajoznawczy RPK-PTTK w Łodzi

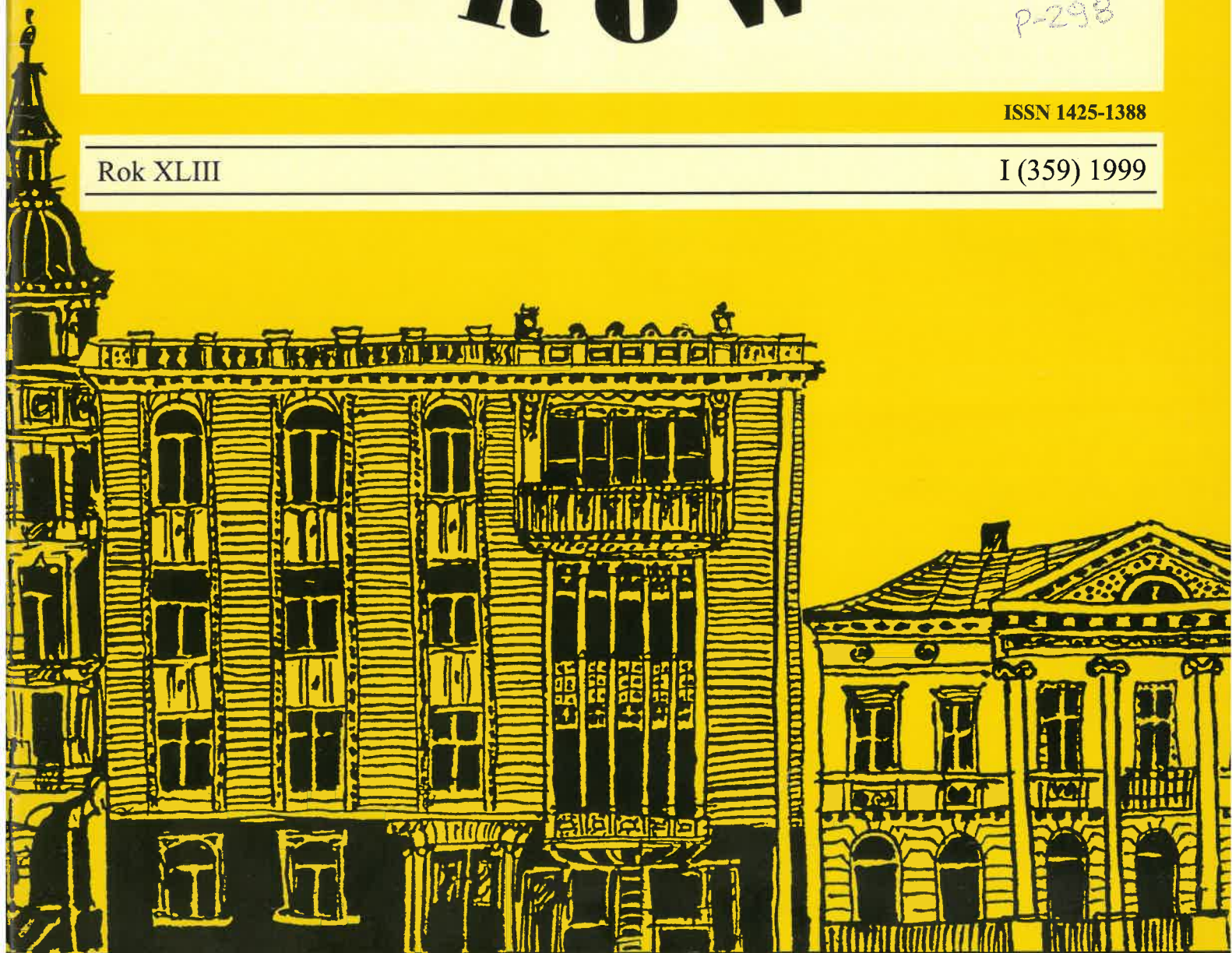


P-298

ISSN 1425-1388

Rok XLIII

I (359) 1999



SPIS TREŚCI

Od Redakcji .....	2
<b>Sejmik Przedkongresowy PTTK Regionu Łódzkiego</b>	
- Janusz Zdebski - Psychospołeczne aspekty uprawiania krajoznawstwa.....	3
- Zygmunt Szmidt - Ogólnopolskie turnieje turystyczno-krajoznawcze szkołą kształcenia umiejętności oraz kompetencji turystycznych i krajoznawczych.....	4
<b>Z archiwum Towarzystwa</b>	
- Wanda Skowron - O czym warto pamiętać.....	5
<b>Fotografia krajoznawcza</b>	
- Andrzej Danowski - Co słycać w CFK?.....	7
- Wacław Zientalski - Informacja o przebiegu prac.....	8
- Adam Czarnowski - Apel do Koleżanek i Kolegów Filokartystów.....	8
<b>Konkurs Krajoznawczy</b>	
- Konkurs krajoznawczy... ..	9
<b>Lodziana</b>	
- Mirosław Pietrzak - Aspiracje edukacyjne Łodzi przedprzemysłowej.....	10
- Lechosław Fularski - Z historii oddziału łódzkiego PTK-PTTK.....	13
- Tadeusz Mackowiak - Oświęcimska więźniarka .....	15
<b>Wokół metropolii</b>	
- Bohdan Olszewski - Dwaj olimpijczycy.....	17
- Bohdan Olszewski - Mów mi wuju .....	19
<b>Zapraszamy na trasy</b>	
- Zbigniew Lipowski - Na wiosenne szlaki .....	20
- Anna Pilarska - Na wystawę malarstwa z kolekcji Wojciecha Fibaka.....	21
- „Głos Nauczycielski” nr 1/99 - W polskie góry i do Lwowa.....	22
<b>Ciekawostki historyczne</b>	
- Mirosław Pietrzak - Podróże św. Wojciecha cz. I .....	23
<b>Edukacja ekologiczna</b>	
- Emanuela Wac - Zakres i dobór celów w kształtowaniu świadomości i wiedzy ekologicznej uczniów.....	26
<b>Podróże egzotyczne</b>	
- Zdzisław Kowalczyk - Wyspa pelikanów i przetępców.....	29
<b>Kalendarium „Wędrownika”.....</b>	31
<b>Komunikat .....</b>	32
<b>Do Czytelników .....</b>	32

\*  
Bieżący numer „Wędrownika” wydany został z dotacji  
Wydziału Kultury Fizycznej, Sportu i Turystyki Urzędu m. Łodzi.  
Szczególne podziękowania Redakcja kieruje do Pana v-ce Prezydenta Sylwestra Pawłowskiego  
i Dyrektora - Ryszarda Kolińskiego.

\*  
Biuletyn wydaje Regionalna Pracownia Krajoznawcza PTTK w Łodzi,  
ul. Wigury 12a, tel. 636-40-10, fax 636-43-70

\*  
„Wędrownika” można nabyć w siedzibie wydawcy - adres jak wyżej.

\*  
Redaguje zespół w składzie:  
Bohdan Bazylewski, Adam Chyżewski, Andrzej Danowski, Janusz Kozłowski, Anna Dąbrowska,  
Anna Pilarska. Redaktor naczelny - Zbigniew Lipowski.

\*  
Redakcja nie zwraca nadesłanych materiałów i zastrzega sobie prawo dokonywania skrótów i poprawek w ich treści

\*  
Skład, druk i oprawa: **Poligraf** Łódź, ul. Wierzbowa 46/48, tel. 678 49 93, 678 53 74



fot. M. Borys Wydawnictwo PTTK ze zbiorów prywatnych Jacka Kępy

Schronisko PTTK na Stogu Izerskim lata 70-te.



## Od Redakcji

Przekazywanie sobie życzeń u progu każdego kolejnego roku - z miłego zwyczaju - stało się już obyczajem każdego z nas. Zespół redakcyjny „Wędrownika” dziękując za życzenia świąteczne i noworoczne przekazywane nam przez wiernych Czytelników - w tym także autorów tekstów i zdjęć, sympatyków, a nawet sponsorów - pragnie wszystkim naszym odbiorcom życzyć raz jeszcze Dosiego Roku.

Przy okazji warto przypomnieć, że podobne w formie, choć nieco inne w treści, życzenia u progu roku szkolnego 1998/99 na ręce opiekunów Kół Krajoznawczo-turystycznych przekazał Prezes Zarządu Głównego PTTK - Janusz Zdebski. Ciągłe są one aktualne, więc pozwólcie Państwu że przytoczymy ich fragmenty: „Trwają przygotowania do V Kongresu Krajoznawstwa Polskiego w Gnieźnie przewidziane na rok 2000. Mam nadzieję, że do tego czasu zrealizowane zostaną przedsięwzięcia, które pozwolą dobrze wprowadzić w XXI wiek środowisko młodzieży szkolnej działającej w Towarzystwie. Służyć temu będzie planowany na początek listopada 1998 roku w Pabianicach ogólnopolski sejmik przedkongresowy, poświęcony turystyce młodzieży szkolnej”. I jeszcze fragment zakończenia: „Większość z Was swoją miłość do krajoznawstwa i pracę turystyczną wśród młodzieży łączy z wykonywaniem zawodu nauczyciela. Z okazji rozpoczynającego się roku szkolnego gorąco życzę, aby Wasza praca stała się źródłem szacunku i sympatii u wychowanków i przełożonych.

Cytujemy te życzenia, ponieważ do ich przesłania

także i my chcemy się dołączyć wyrażając nadzieję, że kolejne numery „Wędrownika” będą czytane i wykorzystywane zarówno przez nauczycieli-wychowawców, jak również - aby w coraz większym stopniu - przez młodzież. Są bowiem na terenie Łodzi, Pabianic, Zgierza - ale także gdzie indziej - placówki oświatowo-wychowawcze, gdzie „Wędrownik” „kursuje” nie tylko pomiędzy animatorami i popularyzatorami krajoznawstwa i turystyki, ale jest też dostępny i odpowiednio eksponowany w bibliotekach.

O tym, że Sejmik Przedkongresowy Regionu Łódzkiego odbył się zgodnie z założeniami w listopadzie ubiegłego roku w Pabianicach wiemy z relacji Edwarda Jabłońskiego - przewodniczącego komitetu organizacyjnego - w poprzednim numerze „Wędrownika”. W bieżącym roku kalendarzowym chcemy Państwu zaprezentować wygłoszone tam referaty doceniając ich merytoryczne, ale także i kulturowe walory, których zasadniczym elementem są propagowane przez PTTK idee, takie chociażby jej regionalizm, wrażliwość ekologiczna, kultura wycieczkowania i patriotyzm. Chcielibyśmy także - co niniejszym czynimy - z listu Sekretarza Generalnego Zarządu Głównego PTTK - Andrzeja Gordona do Prezesów Zarządów Oddziałów PTTK (Informacje Zarządu Głównego PTTK, nr. 6, Warszawa, sierpień 1998) przekazać Naszym Czytelnikom terminarz imprez centralnych organizowanych dla dzieci i młodzieży w II półroczu bieżącego roku szkolnego i w czasie tegorocznych wakacji. Oto ich wykaz:

Lp.	Nazwa imprezy	Termin	Miejsce	Organizator
1.	VI Ogólnopolski Młodzieżowy Konkurs Krajoznawczy p.h. „Poznajemy Ojcowiznę”	14-16 maja 1999	Toruń	Oddział Miejski PTTK w Toruniu
2.	XXVII Ogólnopolski Turniej Turystyczno-Krajoznawczy	09-12 czerwca 1999	Załęczański Park Krajobrazowy	Oddział PTTK w Zduńskiej Woli
3.	Ogólnopolski Turniej Turystyczno-Krajoznawczy dla Wychowanków Domów Dziecka	czerwiec 1999	Leszno	Oddział PTTK Ziemi Leszczyńskiej w Lesznie
4.	Ogólnopolski Wielodyscyplinowy Młodzieżowy Rajd po Wigierskim Parku Narodowym	02-05 czerwca 1999	Wigierski Park Narodowy	Oddział PTTK w Suwałkach
5.	Młodzieżowa Szkoła Turystyki	lipiec-sierpień 1999	cały kraj	Oddziały PTTT

Życzymy Państwu przyjemnej lektury. Z turystycznym pozdrowieniem!

Zespół Redakcyjny „Wędrownika”

JANUSZ ZDEBSKI

## Psychospołeczne aspekty uprawiania krajoznawstwa

Krajoznawstwo należy do tych form aktywności ludzkiej, którym możemy przypisać znaczne walory kształtujące.

Spróbujmy zatem usystematyzować te funkcje krajoznawstwa i dokonać ich zwięzłego opisu.

Jedną z podstawowych cech aktywności krajoznawczej jest fakt, iż wyzwala ona nowe zainteresowania, skłania do pogłębienia wiedzy na dany temat, przyczynia się również do ukształtowania się u uczestnika imprezy krajoznawczej nowego systemu wartości.

Z punktu widzenia psychologii konsekwencje tego można rozpatrywać w kilku aspektach. Zwróćmy uwagę na dwa: indywidualny i społeczny.

Wykazywanie przez jednostkę zainteresowań przyczynia się do rozwijania określonej wiedzy, ukierunkowuje aktywność, wzbogaca i urozmaica tryb życia, stwarzając alternatywny dla pracy i obowiązków nurt działalności. Ta forma aktywności staje się dla człowieka czymś wartościowym i łączy się z pozytywnymi stanami emocjonalnymi. Można zatem stwierdzić, iż z nurtem poznawczym, intelektualnym, którego przesłaniem jest krajoznawstwo łączy się nurt emocjonalny, wywołujący całą gamę przeżyć uczuciowych.

Tak ujmujemy krajoznawstwo zarówno w aspekcie indywidualnym, jak i jednostkowym. W naturalny sposób wpływa ono z elementarnych potrzeb ludzkich, jakimi są potrzeby poznawania i rozumienia oraz potrzeba stymulacji emocjonalnej.

Zwróćmy więc uwagę na społeczne aspekty kształtowania się systemu zainteresowań związanych z uprawianiem krajoznawstwa. Chciałbym tutaj zaakcentować czynnik emocjonalny, o którym wspominałem poprzednio.

Zwiedzając jakiś region lub jego konkretne obiekty, zyskujemy o nich szerszą wiedzę, poznajemy ich dzieje. Wówczas nasz stosunek do nich nabiera także zabarwienia emocjonalnego. Stajemy się w jakiś sposób związani z danym terenem czy obiektami, ich stan zaczyna nas obchodzić. To właśnie ten moment emocjonalnego zaangażowania jest podstawą zawiązywania się stowarzyszeń regionalnych, klubów miłośników danego regionu, miejscowości czy obiektu.

Jest rzeczą oczywistą, że te stowarzyszenia, związki, itp. odgrywają niejednokrotnie istotną rolę w aktywizowaniu rozwoju danej miejscowości, gminy czy regionu. Upowszechniają też wiedzę o tym terenie, co może przyczynić się do ożywienia ruchu turystycznego, stwarzając tym samym podstawy do rozwoju gospodarczego regionu. Mogą również przyczynić się do ochrony zagrożonych zniszczeniem i degradacją dóbr kultury narodowej.

Innymi słowy, krajoznawstwo jest drogą zmierzającą do kształtowania społecznych postaw wobec da-

nego regionu, miasta, zabytków. Postawy te mogą posiadać walory obiektywności, gdy oparte są na dogłębnej znajomości zagadnienia. Nawiązujemy tutaj oczywiście do znanych przemysleń Aleksandra Janowskiego i innych prekursorów polskiego krajoznawstwa.

Aktywność krajoznawcza sprzyja nawiązywaniu przez jednostkę kontaktów i znajomości z ludźmi o podobnych zainteresowaniach i pasjach. Jest to, moim zdaniem, ważna cecha krajoznawstwa, istotna dla prawidłowego funkcjonowania człowieka, szczególnie w sytuacji wzrastającej rywalizacji w miejscach nauki czy też pracy. Daje to jednostce możliwość znalezienia się w środowisku, w którym stosunki pomiędzy ludźmi oparte są na wspólnocie zainteresowań, a nie tylko nacechowane są konkurencyjnością. W takim środowisku, jednostka ma możliwość odgrywania innej roli, niż na uczelni lub w zakładzie pracy, może zaspokajać swe potrzeby akceptacji, prestiżu i przynależności. Niejednokrotnie właśnie w środowisku ludzi o podobnych zainteresowaniach znajdujemy przyjaciół, towarzyszy wspólnych wędrówek, itp.

Z funkcją krajoznawstwa jako pomostu do nawiązywania kontaktu z ludźmi o podobnych zainteresowaniach ściśle związana jest inna jeszcze z funkcji. Aktywność krajoznawcza pozwala człowiekowi na zmianę środowiska zarówno w aspekcie społecznym, jak również przestrzennym i kulturowym.

O tej pierwszej możliwości częściowo już wspominaliśmy. Jeżeli mamy okazję przebywania w kilku środowiskach społecznych, stwarza to możliwość urozmaicenia rytmu codziennego życia, czyni je barwniejszym i ciekawszym. Daje także pewien komfort psychiczny, poprzez możliwość wyboru, odejścia od pewnych problemów, itp. Na przykład grupom zawodowym związanym z przemysłem i techniką stwarza okazję do humanizacji ich działań.

Ważne jest również to, iż krajoznawstwo stwarza warunki do zmiany środowiska przestrzennego i kulturowego. Jeżeli np. wędrujemy szlakiem łemkowskich cerkiewek w Beskidzie Niskim, to znajdujemy się w odmiennym od wielkomiejskiego środowisku kulturowym, jak również przestrzennym. Poza wszelkimi innymi wartościami jest to forma profilaktyki zdrowotnej, dającej odprężenie psychiczne, relaks i zadowolenia. Krajoznawstwo jest wówczas także źródłem pozytywnych emocji.

Do wymienionych funkcji krajoznawstwa dodajmy następną. Sprzyja ono integracji życia rodzinnego, szczególnie w relacji rodzice - dzieci. Jeżeli, na przykład, rodzice wraz z dziećmi zwiedzają zamki Jury Krakowsko-Częstochowskiej, zapoznając je z ich dziejami, wówczas z jednej strony stwarzają pewną płaszczyznę wspólnych przeżyć, z drugiej wytyczają kolejne cele na przyszłość. Pomijam już tutaj aspekt wy-

chowawczy i kształcący, który jest oczywisty. Wspólne przeżycia, plany dalszych celów zwiedzania pogłębiają więzi emocjonalne pomiędzy rodzicami i dziećmi, tworzą sprzyjający klimat do wzajemnego zrozumienia i poznania.

Uprawienie krajoznawstwa daje człowiekowi możliwość odkrywania nowych dla siebie zdarzeń, gromadzenia różnego rodzaju zbiorów i dokumentacji, przekazywania innym swej wiedzy i doświadczeń, twórczego działania, a więc kreatywności.

Krajoznawstwo jest przedziwem, które pozwala nam według własnych upodobań kształtować nasz czas wolny, stwarza perspektywę na przyszłość, pozwala odczuwać satysfakcję z tego, co już poznaliśmy.

Możliwość ta związana jest z faktem, iż krajoznawstwo wymaga od nas aktywności, inwencji, inicjatywy.

ZYGMUNT SZMIDT

## *Ogólnopolskie turnieje turystyczno-krajoznawcze szkołą kształcenia umiejętności oraz kompetencji turystycznych i krajoznawczych*

Ogólnopolski Młodzieżowy Turniej Turystyczno-Krajoznawczy jest niewątpliwie jedną z wielu propozycji programowych PTTK, wykorzystywanych w działalności z młodzieżą szkolną. Jest on efektem doświadczeń wielu już pokoleń turystów - nauczycieli i krajoznawców, działających w kołach PTT, PTK, PTTK. Nie ma wątpliwości, że OMTTK jest jednym ze sposobów podtrzymywania patriotycznych tradycji towarzyszt turystycznych PTT i PTK. Jego historyczny rodowód związany jest z działalnością tak zasłużonych dla turystyki i krajoznawstwa redakcji czasopism jak „Orli Lot”, „Poznaj swój kraj”, „Gościńiec”. Turnieje w obecnej formie sa kontynuacją konkursów krajoznawczych, organizowanych w latach 1958-1972 przez redakcję "Poznaj swój kraj". Ubiegłoroczny 26 finał turnieju odbył się na terenie woj. Szczecińskiego i wzięło w nim udział 45 drużyn w pionie szkół podstawowych i 40 drużyn w pionie szkół średnich. W ciągu ćwierćwiecza uczestnicy zawodów byli gośćmi praktycznie wszystkich regionów Polski.

Dzisiejsze oblicze życia społeczno-gospodarczego w Polsce jest dalekie od tego z początków lat siedemdziesiątych, kiedy to rozpoczęto organizację turnieju. Stan ciągłych i burzliwych przemian politycznych w kraju stwarzał przeszkody w organizacji kolejnych edycji konkursu. W tym czasie doszło do rozwiązania Zarządów Wojewódzkich PTTT i likwidacji licznych oddziałów Towarzystwa. Mimo wielu organizacyjnych i finansowych problemów odbywały się kolejne finały OMTTK, a ich atmosfera zachęcała organizatorów do przygotowywania następnych.

Biernie formy wypoczynku, zakładające czysto konsumpcyjne nastawienie jednostki, nie dają tego ty-pu przeżyć.

Przedstawiona barwna i bogata paleta wartości jakie niesie z sobą uprawianie krajoznawstwa dostępna jest jednak pod pewnymi warunkami. Są nimi spontaniczność i dobrowolność działania. Krajoznawstwo polega na świadomym wyborze, na autentycznej aktywności jednostki. Oznacza to w praktyce, że do podjęcia aktywności krajoznawczej należy przygotowywać jednostkę już w okresie jej edukacji szkolnej. Biorąc jednak pod uwagę szerokie, wielostronne korzyści jakie niesie ze sobą uprawianie krajoznawstwa, zarówno w aspekcie indywidualnego rozwoju jednostki, jak również w aspekcie społecznym poprzez kształtowanie świadomości i postaw, sądzę, iż działania takie są jak najbardziej uzasadnione, godne wspierania i akceptacji.

Warto zastanowić się, jakie czynniki były siłami napędowymi turnieju, który przetrwał czasy tak zmienne i niełatwe dla funkcjonowania organizacji społecznych. Niewątpliwie o przetrwaniu turnieju zadecydowały wartości, jakie niesie on ze sobą. Spełnia oczekiwania uczestników, dając im możliwość wykazania się indywidualnymi predyspozycjami, przy jednoczesnym odczuciu zadowolenia ze współdziałania w zespole. Daje też satysfakcję opiekunom, efektem pracy których są nie tylko wyniki klasyfikacji, ale też konkretne wiadomości i umiejętności zdobyte przez wychowanków. Organizatorów cieszy niesłabnąca popularność turnieju, a szczególnie młodzieńczy zapał jego uczestników.

Jednym z celów turnieju jest popularyzacja krajoznawstwa. Poznanie kraju ojczystego, jego przeszłości i teraźniejszości, może odbywać się różnymi drogami. Im są one ciekawsze, tym efekty są trwalsze. Stąd tak ważną rolę odgrywa szeroki wachlarz form turystyki, jaki oferuje PTTK - wycieczki piesze i autokarowe, rajdy rowerowe, obozy narciarskie, spływy kajakowe i inne.

Inspiracją do zdobywania wiedzy o Polsce są często przeżycia związane z wędrowką turystyczną. Poznanie łączy się wtedy z przyswajaniem wiadomości z różnych dyscyplin nauki - historii, geografii, architektury, przyrody. Udział w turnieju zmusza też jego uczestników do nabywania umiejętności korzystania z różnych źródeł informacji, takich jak: mapy, przewodniki, opracowania naukowe, czasopisma turystyczne, filmy itp. Stwarza też możliwości łączenia wiadomości z róż-

nych przedmiotów szkolnych i treści wykraczających poza program szkolny. Wykaz konkurencji najlepiej świadczy o szerokim zakresie wiadomości i umiejętności, jakie muszą mieć uczestnicy turnieju:

- I. Test krajoznawczy sprawdzający ogólne wiadomości o Polsce i o wybranym regionie Polski.
- II. Test topograficzny i wiedzy o historii PTTK.
- III. Marsz (bieg) na orientację.
- IV. Testy sprawnościowe:
  1. rowerowy tor przeszkód.
  2. rozstawianie namiotu,
  3. udzielanie pierwszej pomocy w nagłych wypadkach.
- V. Ocena odznak turystycznych i krajoznawczych.

Marsz na orientację doskonale ilustruje interdyscyplinarny charakter turnieju.

Jego uczestnicy muszą wykazać się sprawnością i kondycją fizyczną, orientacją w terenie, umiejętnością posługiwania się mapą i busolą, a zatem stosują w praktyce wiadomości zdobyte na lekcjach przysposobienia obronnego, geografii, wychowania fizycznego. Umiejętności te są bardzo użyteczne. Szkolenie w tym zakresie prowadzi do nabywania przez uczniów kompetencji w prowadzeniu wycieczek w terenie i uczniowie mogą być pomocni w zajęciach terenowych SKKT oraz na rajdach i wycieczkach klasowych.

Szczególną życiową przydatność mają umiejętności sprawdzane w konkurencji udzielania pierwszej pomocy i w kolarskim torze sprawnościowym. Uczniowie muszą tu wykazać się znajomością zasad bezpiecznego wycieczkowania i przepisów ruchu drogowego.

Inna z konkurencji sprawnościowych - rozstawiania namiotu - jako element przygotowania biwaku jest przykładem zdobywania umiejętności głównie przez trening.

Z kolei ocena odznak krajoznawczych i turystycznych PTTK odbywa się na podstawie legitymacji lub książeczek, które są namacalnym dowodem wiedzy z zakresu różnych form turystyki kwalifikowanej. Kon-

WANDA SKOWRON

## *O czym warto pamiętać*

4 listopada 1945 roku na Konferencji poświęconej wznowieniu działalności Polskiego Towarzystwa Krajoznawczego, wśród priorytetowych działań, znalazły się ustalenia dotyczące fotografii jako istotnej formy pracy programowej w Towarzystwie.

„...Zarząd Główny winien przewidzieć upowszechnianie znajomości naszego Kraju ze szczególnym uwzględnieniem ziem odzyskanych na północy, zachodzie i południu. W tym celu Zarząd Główny:

kurencja ta uczy świadomego uprawiania turystyki i poznawania kraju różnymi sposobami. Wszak zdobycie kolejnej odznaki turystyki kwalifikowanej lub regionalnej odznaki krajoznawczej wiąże się z bezpośrednim działaniem w terenie, rozszerza horyzonty, daje duży ładunek emocjonalny i utrwala zdobyte wiadomości.

Testy topograficzne teoretycznie przygotowują do zdobywania praktycznych umiejętności poruszania się w terenie. Testy krajoznawcze swoim zakresem merytorycznym obejmują wiedzę o własnej miejscowości, regionie i kraju, łącząc wiadomości historyczne z geograficznymi o przyrodniczymi, w tym z zakresu ochrony środowiska. Treści obu testów (topograficznego i krajoznawczego) niejednokrotnie wykraczają daleko poza programy szkolne, wnosząc wiele elementów patriotycznego wychowania, ucząc historii i kultury turystyki.

Podsumowując należy stwierdzić, że turniej popularyzujący turystykę i krajoznawstwo wśród młodzieży na pewno w swej formie nie jest doskonały. Ma jednak wiele walorów, dzięki którym przetrwał czasy, w których zmieniały się opcje polityczne i ideologiczne. Dzięki trwałym wartościom poznawczym, dydaktycznym i wychowawczym kolejne pokolenia uczniów chcą i biorą udział w tej pozytywnej imprezie. Turniej spełnia też rolę integrującą społeczność PTTK-owską, co szczególnie jest istotne w okresie, gdy pojawiło się szereg luk w ogniach organizacyjnych (np. brak Zarządów Wojewódzkich PTTK). Integruje uczniów i opiekunów, koła i kluby, organizatorów i uczestników.

Myślę, że w obliczu zmian administracyjnych kraju należy optymistycznie patrzeć na przyszłość turnieju. Można się jedynie spodziewać pewnych korekt, dostosowujących jego formę do nowego oblicza społeczno-gospodarczego Polski.

Tegoroczny XXVII Turniej Turystyczno-Krajoznawczy odbędzie się w dniach 9-12 czerwca w Załęczańskim Parku Krajobrazowym nad Wartą, a organizatorem jest Oddział PTTK w Zduńskiej Woli (kod 98-220 ul. Dąbrowskiego 11 a (tel. 0-43) 823-32-92.

- a) Przygotowuje i wydaje serie pocztówek krajoznawczych.
- b) Przygotowuje serie krajoznawczych przezroczki.
- c) Organizuje objazdy ekip fotograficznych Towarzystwa”.

Pod koniec listopada 1945 r., już na posiedzeniu Prezydium PTK V-Prezes J. Kołodziejczyk zawiadamia, iż „p. J. Bułhak wyraził zgodę na objęcie funkcji

Kierownika Zbiorów Fotograficznych PTK, funkcję tę będzie pełnił honorowo. Prezydium postanowiło do-kooptować p. J. Bułhaka do ZG PTK”.

Już 5 grudnia dysponuje Towarzystwo „Projektem wytycznych w sprawie Zbiorów Fotograficznych ZG PTK”, który to dokument przedstawiamy poniżej:

c) Przygotowywanie materiałów dla własnych wydawnictw pocztówek

d) Wypożyczanie na podstawie handlowej zdjęć fotograficznych dla celów wydawnictw nie należących do PTK.

Do zbiorów będą włączane:



Załącznik do Protokołu Nr 4 z dnia 5 grudnia 1945 roku.

Projekt wytycznych w sprawie Zbiorów Fotograficznych Zarządu Głównego  
Polskiego Towarzystwa Krajoznawczego

Zarząd Główny P.T.K. przystępuje do zorganizowania Zbiorów Fotograficznych  
P.T.K. w Warszawie.

Celem Zbiorów będzie:

a) Zasilanie własnych wydawnictw prasowych w materiał ilustrowany.

b) Przygotowywanie materiałów dla prezerwacji P.T.K.

c) Przygotowywanie materiałów dla własnych wydawnictw pocztówek.

d) Wypożyczanie na podstawie handlowej zdjęć fotograficznych dla celów  
wydawnictw nie należących do P.T.K.

Do zbiorów będą włączane:

Fragment brudnopisu „Projekt wytycznych w sprawie zbiorów fotograficznych PTTK”

Załącznik do Protokołu Nr 4  
z dnia 5 grudnia 1945 roku

Projekt wytycznych w sprawie Zbiorów Fotograficznych  
Zarządu Głównego Polskiego Towarzystwa  
Krajoznawczego.

Zarząd Główny PTK przystępuje do zorganizowania  
Zbiorów Fotograficznych PTK w Warszawie  
Celem Zbiorów będzie:

a) Zasilanie własnych wydawnictw prasowych w  
materiał ilustrowany,

b) Przygotowywanie materiałów dla przezroczo-  
wni PTK

a) zdjęcia fotograficzne wykonane przez ekipy  
fotograficzne PTK,

b) zdjęcia wykonane przez członków i sympaty-  
ków PTK,

c) zdjęcia zakupione u postronnych fotografów,

d) zdjęcia zakupione w Wytwórni Filmowej Woj-  
ska Polskiego, w Pol. Aj. Pras.,

e) zdjęcia użyczane przez urzędy państwowe, sa-  
morządowe oraz instytucje publiczno-społeczne,

f) wszelkie materiały, które dadzą się wykorzy-  
stać dla celów fotograficznych (widokówki wy-  
dawnictwa przewodników Mni, Kom. PTK Pol.

Tow. Tarz. i inne)  
Tematem zdjęć winny być w pierwszej mierze

nasze ziemie odzyskane na północy, zachodzie i połu-  
dniu Polski, następnie pozostałe ziemie polskie i obce.

W szczególności zaś zdjęcia winny przedstawiać:

a) ogólny widok miast, wsi i okolic,

b) zabytki historyczne z uwzględnieniem ich pol-  
skich tradycji,

c) typy ludowe,

d) sceny rodzajowe z uwzględnieniem budzącego  
się i organizującego życia polskiego na ziemiach  
odzyskanych,

e) obrazy pracy w polu, w fabrykach, portach,  
kopalniach, hutach itp.

f) plany miast i miejscowości historycznych,

g) zabytki przyrody, typowy krajobraz górski, nad-  
morski, przyjeziorny, nadrzeczny,

h) urządzenia cywilizacyjne budzące szczególną  
uwagę (autostrady, drogi, parki, przystanie, szko-  
ły itp.),

Dla zrealizowania powyższego planu pracy w za-  
kresie Zbiorów Fotograficznych Zarząd Główny  
PTK powołuje Kierownika Zbiorów, który:

a) organizuje prace związane z utworzeniem Zbio-  
rów,

b) kieruje akcją nabywania i zdobywania zdjęć  
fotograficznych,

c) organizuje ekipy fotograficzne, które na pod-  
stawie opracowanej przez Zarząd Główny trasy  
i planu dokonywują zdjęć fotograficznych,

d) organizuje własną pracownię fotograficzną  
PTK,

e) opracowuje system katalogowania, przechowy-  
wania i wypożyczania materiałów fotograficznych  
ze zbiorów,

f) jest odpowiedzialny za właściwe prowadzenie  
zbiorów.

Do pomocy w zakresie tworzenia zbiorów Zarząd  
Główny może powołać odpowiednie kolegium dorad-  
cze.

Kierownik Zbiorów może otrzymywać z kasy  
Zarządu Głównego stałe wynagrodzenie. Kierownik  
zbiorów współdziała w szczególności z Komisją Wy-  
dawniczą PTK.

Wszystkie zdjęcia własne PTK, gdziekolwiek są  
reprodukowane, oznaczone są znakiem: PTK. Wszyst-  
kie inne zdjęcia, wypożyczane ze zbiorów PTK winny  
być oznaczane napisem: ze zbiorów PTK.

ANDRZEJ DANOWSKI

## Co słyszać w CFK?

Centrum Fotografii Krajoznawczej w Łodzi działa  
od 1991 roku. Utrzymuje kontakty nie tylko z fotogra-  
fikami specjalizującymi się w dziedzinie fotografii kra-  
joznawczej, ale też organizuje wystawy - zarówno we  
własnym terenie - jak i w innych ośrodkach. Fachowo  
i pieczołowicie archiwizuje i konserwuje zbiory. Do-  
starcycielem, wielu cennych i unikatowych materia-  
łów do łódzkiej kolekcji - oprócz fotografików-krajo-  
znawców - jest też Szefowa Centralnej Biblioteki  
PTTK w Warszawie - Wanda Skowron. Łódzkie Cen-  
trum współpracuje także z komisją opieki nad zabyt-  
kami Zarządu Głównego PTTK.

W maju ub. roku około 250 prac z retrospektyw-  
nej wystawy Fryderyka Kremsera - ostatniej w życiu  
autora - zorganizowanej właśnie w CFK w Łodzi -  
prezentowanych było na Ogólnopolskim Forum Foto-  
grafii Krajoznawczej w Przemyśle. Warto wiedzieć,  
że z dniem 1 stycznia 1998 roku ustanowiona została  
Nagroda Honorowa im. Fryderyka Kremsera, twór-  
cy i wieloletniego przewodniczącego Komisji Fotografii  
Krajoznawczej Zarządu Głównego PTTK. Nagrodę  
przyznaje się wyłącznie osobom fizycznym zasłużo-  
nym dla fotografii, szczególnie dla fotografii krajoznaw-  
czej za:

a) twórczość fotograficzną, w której tematem wio-  
dącym jest krajoznawstwo,

b) długoletnią działalność społeczną wiążącą się  
bezpośrednio z fotograficznym ruchem krajoznaw-  
czym,

c) działalność naukowo-badawczą w dziedzinie fo-  
tografii krajoznawczej i dziedzinach pokrewnych, dzia-  
łalność publicystyczną, prelekcyjną, wystawienniczą i  
pedagogiczną popularyzującą fotografię krajoznawczą  
zwłaszcza w środowiskach młodzieżowych.

Kapituła Nagrody za zgodą KFK ZG PTTK może  
też nominować do nagrody osoby fizyczne również za  
inną działalność uznaną za ważną dla ruchu fotografii  
krajoznawczej. Szczegóły regulaminu znaleźć można  
w CFK w Łodzi lub w Informacjach Zarządu Główn-  
nego PTTK nr. 4, Warszawa, czerwiec 1998.

Na temat naszego Centrum ukazują się też publi-  
kacje, np. w Rocznikach Społecznej Opieki nad Za-  
bytkami, w materiałach szkoleniowych itp. Chcieliby-  
śmy również zaistnieć we własnych wydawnictwach  
i prasie lokalnej, do czego niewątpliwie przyczynią się  
kolejne wystawy oraz konkurs krajoznawczy organi-  
zowany przez Oddział Łódzki PTTK im. Jana Cze-  
raszkiewicza dla młodzieży szkolnej pt. „Piękno Łodzi  
w jej zabytkach”, do którego części ilustracyjnej uczest-  
nicy mogą też załączać zdjęcia. Informacje o konkur-  
sie i jego regulamin zamieszczamy w bieżącym nume-  
rze „Wędrownika”.

## Informacja o przebiegu prac ...

Informacja o przebiegu prac w zakresie uporządkowania i ewidencjonowania materiałów fotograficznych znajdujących się w dyspozycji Centrum Fotografii Krajoznawczej PTTK w Łodzi - za okres od m-ca czerwca 1996 r. do m-ca czerwca 1998 r.

I etap zadań polegał na podziale materiału w pomieszczeniach nr. nr. 203 i 207 Centrum na:

- wglądówki,
- powiększenia,
- część wystawową,
- albumy,
- przezrocza,
- negatywy,
- foldery, emblematy i czasopisma,
- książki - podręczniki z zakresu fotografii,
- widokówki.

Czasowe ulokowanie zebranych rodzajowo materiałów w oddzielnych grupach i miejscach, pozwoliło na systematyczne opracowanie materiału oraz pełną ewidencję i komputeryzację.

II etap to podział materiału w danych grupach rodzajowych (wglądówki, powiększenia, itd.) według nazwisk autorów i szczegółowe opracowanie pojedynczego zdjęcia czy fotogramu.

Przyjęto zasadę zachowania numeracji kolejnej, z uwzględnieniem nazwisk autorów, rozpoczynając od wglądówek, poprzez powiększenia, wystawy, albumy itd. do widokówek.

Każdy rodzaj materiału opisany jest wg wzoru znajdującego swój odpowiednik w systemie komputerowym opracowanym przez Dyrektora CFK i dodatkowo oznaczony pieczęcią CFK.

Pojedynczy egzemplarz materiału fotograficznego zawiera znajdujące się na pieczęci lub nalepce następujące dane:

Numer kolejny, tytuł, nazwisko i imię autora, datę wykonania zdjęcia, miejsce przechowywania.

Bardziej szczegółowe dane zawarte są w kartach ewidencyjnych założonych dla pojedynczych lub zgrupowanych tematycznie, w ramach danego autora - zdjęciach.

Dane te wprowadzane są następnie do systemu komputerowego, zaś opracowanie już materiału układowane są w oznakowanych szafach i gablotach wg numeracji narastającej.

III etap, to szczegółowa analiza i opis wglądówek (pok. 207), powiększeń, wystaw i albumów (pok. 203) - zgodnie z przedstawionymi wyżej zasadami.

Wglądówki znajdują się w opisanych pudełkach, powiększenia - w kopertach dodatkowo oznakowanych, część wystawowa i albumy w szafach autor-skich.

Do końca czerwca br. zakończono prace związane z opisaniem i umieszczeniem we właściwych miejscach oraz z wpisaniem do komputera poz. od nr 1 do nr 4683, co przy uwzględnieniu zestawów tematycznych oznacza uporządkowanie około 14.000 jednostek.

Aktualnie kontynuowane są zadania związane z uporządkowaniem i ewidencją przezroczy.

### UWAGI KOŃCOWE:

Proces przygotowania wstępnego materiału do ich oznakowania wymagał znacznego czasu. Nie mniejszą czasochłonnością charakteryzuje się opracowanie pojedynczego rodzaju materiału, z uwzględnieniem takich czynności jak:

- wypisanie kart ewidencyjnych,
  - maszynowy opis na nalepkach umieszczanych na materiale,
  - wprowadzenia danych do komputera,
  - ułożenie materiałów na oznaczonych miejscach.
- Prace inwentaryzacyjne CFK prowadzone są na bieżąco.

Łódź, 03.08.1998 r.

## Apel do Koleżanek i Kolegów Filokartystów

Przed 10 laty podjąłem się w ramach społecznych opracowanie katalogu pocztówek wydanych przez nasze Towarzystwo. Pierwsza część katalogu (pocztówki PTK) wydała ówczesna Podkomisja Kolekcjonerstwa Krajoznawczego ZG PTTK. Zaawansowane prace nad kolejną publikacją zostały przerwane z powodu trudności organizacyjnych. Obecnie, w przededniu 50-lecia PTTK, pragnę je podjąć na nowo uzupełniając posiadany materiał.

Pocztówki wydane przez nasze Towarzystwo, to-

jak wiadomo - nie tylko dokument działalności organizacyjnej, ale i ilustracyjna dokumentacja Ojczystego Kraju. Wykonanie możliwie pełnej ewidencji pocztówek ma szerokie znaczenie.

Zwracam się do Koleżanek i Kolegów o współdziałanie we wspomnianych zamierzeniach. Proszę o nadesłanie informacji o posiadanych pocztówkach wydanych (lub nakładem): PTK, PTT i PTTK po roku 1918 (oprócz edycji FOTOPAM). Informacja powinna zawierać: nazwę i siedzibę jednostki Towarzystwa

(odział, koło itp.), datę wydania (ewent. stempla poczt.) lub korespondencji (temat ilustracji). W razie możliwości mogą być też reprodukcje ksero (awers, rewers, po jednej z każdej serii).

Dodatkowo chciałbym też uzupełnić brakujące dane z I części wspomnianego na początku katalogu. Chodzi o pozycje 20-29 (seria Druskienniki), 118-132 (seria Zdroje Raduni), 142 (Serock), 259-265 (zamki polskie 1915), a także o tematy z lat 1920 - 1930 po-

dane sygnałnie poprzednio. A przy okazji: czy było by celowe wznowienie I części tego katalogu?

Nazwiska Koleżanek i Kolegów, którzy nadesłali informacje o pocztówkach będą zamieszczone w publikacjach PTTK.

Adam Czarnowski  
ul. Marzanny 10/44  
02-649 Warszawa

## Konkurs krajoznawczy

Polskie Towarzystwo Turystyczno-Krajoznawcze  
Oddział Łódzki im. Jana Czeraszkiewicza  
Wydział Kultury Fizycznej, Sportu i Turystyki Urzędu Miasta Łodzi

W marcu 1999 roku przypada 90-ta rocznica powstania w Łodzi Oddziału Polskiego Towarzystwa Krajoznawczego.

Już w październiku 1909 roku Oddział Łódzki PTK zorganizował dla młodzieży pierwszy konkurs poświęcony turystyce i krajoznawstwu.

Dziś, Łódzki Oddział PTTK, kontynuator idei krajoznawczych Polskiego Towarzystwa Krajoznawczego, ogłasza dla młodzieży szkolnej

konkurs krajoznawczy pt.

„PIĘKNO ŁODZI W JEJ ZABYTKACH”

### REGULAMIN KONKURSU

- I. Cel konkursu  
Konkurs ma na celu zachęcenia młodzieży szkolnej do poznawania swojego miasta, a szczególnie jego zabytków architektonicznych.
- II. Uczestnicy konkursu  
W konkursie mogą wziąć udział wszyscy uczniowie, a przede wszystkim zrzeszeni w SKKT-PTTK w następujących kategoriach:  
\* Uczniowie klas V-VIII szkoły podstawowej  
\* Uczniowie szkół ponadpodstawowych
- III. Warunki konkursu  
Praca konkursowa składa się z dwóch części:  
\* OPISOWEJ - której treść dotyczy wybranego zabytku, jego historii i walorów architektonicznych. Mogą to być budowle o różnym charakterze np. sakralnym, użyteczności publicznej, mieszkalne, budynki fabryczne, pałace, a także pomniki itp. Część opisowa nie powinna przekraczać dwóch stron maszynopisu (formatu A4), można ją również napisać odręcznie.  
\* ILUSTRACYJNEJ - może to być zdjęcie o wymiarach min. 13x18 cm lub szkic rysunkowy opisanego zabytku o wymiarach min. A4.  
Prace winny zawierać imię i nazwisko autora oraz nazwę i adres szkoły, której autor jest uczniem. Złożyć je należy w kopercie pod adresem Oddziału Łódzkiego PTTK, Łódź, ul. Wigury 12a z dopiskiem „KONKURS” w terminie do 1 marca 1999 roku.
- IV. Zakończenie konkursu  
1. Jury konkursu przewiduje nagrody za zajęcie I, II i III miejsca w każdej konkurencji oraz dyplomy i wyróżnienia.  
2. Wyniki konkursu zostaną ogłoszone na uroczystym spotkaniu w dniu 13 marca 1999 r., na które zostaną zaproszeni wszyscy laureaci.

ORGANIZATORZY

## Aspiracje edukacyjne Łodzi przedprzemysłowej

Pierwsze szkoły kościelne: katedralne, kolegiackie i klasztorne, kształcące kandydatów do stanu duchownego, powstały w Polsce na przełomie XII i XIII w. (najwcześniej w Krakowie, Poznaniu, Wrocławiu, Kamieniu, Płocku i Włocławku). Na mocy uchwały IV soboru laterańskiego z 1215 r., zaczęto zakładać również łacińskie szkoły parafialne dla chłopców. Taka szkoła powstała też w XV w., w miasteczku Łodzi, w pobliżu najstarszego kościoła parafialnego pod wezwaniem Wniebowzięcia Najświętszej Maryi Panny na Starym Mieście. Kiedy erygowano miejscową świątynię i szkołę, nie wiadomo, (brak dokumentów); przyjmuje się, iż ta pierwsza mogła powstać między schyłkiem lat 80. XIV w., a rokiem 1414.

Maleńki budynek najstarszej łódzkiej szkółki stał w pobliżu tegoż kościoła i domu plebanii, które przytykały do obszernego dziedzińca i parafialnego cmentarza grzebalnego. Kościół zbudowany na wzniesieniu był usytuowany z towarzyszącymi mu, wyżej opisanymi budowlami w pewnej odległości na zachód od obec-

nego Placu Kościelnego. Zapewne na terenie objętym dzisiaj przez ulice: Drewnowską, Zachodnią i Lutomiarską, po zachodniej stronie traktu łącząco-piotrkowskiego. Był to budynek drewniany, parterowy, został wspomniany jako „domek” w Liber beneficiorum, t. II Jana Łaskiego z lat 1511-23 oraz w protokole wizytacji parafii z 1633 r. Szkoły parafialne mieściły się przeważnie w niewielkich budynkach, przeważnie nie różniących się zbyt od innych domów. Zwykle oprócz sieni znajdowały się dwie izby: w jednej uczyły się dzieci, druga zaś służyła za mieszkanie dla nauczyciela. Do szkoły chodzili chłopcy w wieku od 6 do 13 lat. Uczono ich czytać i pisać na elementarzu początków łaciny. Zapoznawano z podstawami arytmetyki i religii. W tej ostatniej katechizm był najważniejszy przed wszystkimi innymi przedmiotami. Uczono również śpiewu pieśni kościelnych. Dzieci, które miały zdadne i dobre głosy oraz słuch i zdolności manualne kształcono na przyszłych organistów. Uczniowie leniwi i krnąbrni podlegali karze chłosty (słynne różgi).



Plan sytuacyjny średniowiecznej Łodzi. „Przegląd Geograficzny” 1976 r.

O doborze nauczycieli decydował ksiądz proboszcz, kurator swej szkółki i jej finansowy opiekun, który przeznaczał określone sumy na jej utrzymanie z dochodów tzw. „stołu plebańskiego”. Nauczyciele łódzcy użytkowali też grunty wydzielone im przez władze miasta.

Pierwsza wzmianka źródłowa o łódzkiej szkółce parafialnej pochodzi z roku 1515. Ale już w roku 1486 niejaki Bartłomiej (syn Jana) był pierwszym „łodzianinem”, który został zapisany, jako studiujący w odległej Akademii Krakowskiej. Szkołka mogła więc tutaj istnieć już w XV w., gdyż prawie wszystkie parafie w tym czasie na naszym terenie, tj. ziemi łącząco-sieradzkiej miały szkoły. W 1585 r. zapisano nazwę ulicy „Szkolna” w łódzkiej „Księdze radzieckiej” (tj. rady miejskiej), pisanej po polsku. Do dalekiego Krakowa podążyło z Łodzi „za wiedzą”, pobierając po drodze naukę w szkole parafialnej archigimnazjum w Brzezianach, do połowy XVII w., - jak obliczono - 18 studentów, a 3 z nich zostało na tamtejszym uniwersytecie profesorami. Przykładowo można tu wspomnieć o braciach Pawle i Piotrze Rózkowiczach, którzy pełnili w uczelni wysokie funkcje. Pierwszy z braci w 1569 r. objął katedrę i był prokuratorem dóbr uniwersyteckich. Drugi natomiast był od 1578 r. profesorem, a następnie został dziekanem na Wydziale Atrium. Zapisał on testamentem z 1587 r. naszemu miastu 200 florenów, z których procent miał iść na pomoc dla łodzian studiujących w Akademii oraz dla biednych dziewcząt na wyposażenie przy zamążpójściu.

Duży wpływ na pobudzenie łódzkich aspiracji edukacyjnych miał w dobie renesansu wybitny pisarz polityczny i publicysta Andrzej Frycz Modrzewski (ok. 1503-72). Ten humanista zbliżony w poglądach do reformacji, wywodził się z niedaleko położonego Wolborza. Był autorem słynnego dzieła łacińskiego zatytułowanego „Commentatotium de Republica emenda libri quinque”, czyli w pięciu księgach „Komentarze o naprawie Rzeczypospolitej”; albo krócej „O naprawie Rzeczypospolitej”. To wielotomowe dzieło zawierające kolejno księgi: „O obyczajach”, „O prawach”, „O wojnie”, „O kościele” i co znaczniejsze „O szkole”, ukazało się w latach 1551-1554. W polskim przekładzie z łaciny dzieło ukazało się dopiero w 1577 r. Wydaniu wcześniejszemu sprzeciwiał się Kościół, nie podzielający reformatorskich poglądów autora. Dzieło znalazło się też w „Indeksie ksiąg zakazanych”, jako heretyckie. A oto niektóre tezy Modrzewskiego z ostatniej piątej księgi „O szkole”, aktualne i dzisiaj:

„Nie widzę żadnego narodu ani ludzkością wypoilerowanego, ani tak grubego, któryby nie miał starania o dobrym ćwiczeniu młodych ludzi: przeto też i miejsca osobliwe na to postanawiali, do którychby się dla nauki młodzi i ludzie schadzili: i mistrze przekładali, którzyby dobre nauki podawali, a ten wiek bardzo śliski zdrowymi naukami dla ludzkości i do wszelakiego sposobu pocziwego życia sprawowali”. Tyle o potrzebie edukacji dzieci i młodzieży. Natomiast o znaczeniu szkół i oświaty dla trwałości państwa tak pisze: „Bo szkoły naprzód otwierają źródła i przyczyny wszystkich cnót, na których zasię jako na fundamentach postawione

są te prawa, któremi Rzeczypospolita bywa rządzona”. Pamięta też o stanie nauczycielskim, apelując do państwa, by nie zapomniało o ich położeniu materialnym: „(...) wy, którzy sprawy ludzkie rządzą (...), macie tedy o to staranie czynić, aby mistrzom słuszne zapłaty były naznaczone tak, żeby oni nie musieli sobie pożywienia takimi sposobami szukać, któreby ich od nauk odrywały”. Przestrzega też przed lakceważeniem pracy nauczycieli stwierdzając: „(...) a jeśli bez tych Rzeczypospolita nie może być, a jako bez onych będzie, którzy starania mają o pomnażaniu nauk, z których wiele bardzo wielkich pożytków do Rzeczypospolitej (...) przychodzi?” (zob. Aniela Kowalska, Andrzej Frycz Modrzewski, Łódź 1947 - wypisy).

Tymczasem położenie materialne nauczycieli w XVII w. i później, aż po wiek XIX, było zróżnicowane. Lepiej wiodło się pedagogom zasadniczo w miastach, niż na wsi, gdzie rektorem-kierownikiem szkoły parafialnej był tylko ksiądz pleban. W miastach dobrze wykształcony nauczyciel, mógł również zostać pisarzem miejskim, prowadząc księgi miejskie, układając i wysyłając pisma oraz listy (niekiedy w obcych językach, jeżeli je znał), spisując testamenty etc. Bywali też pisarze miejscy, którzy próbowali, a nawet spisywali w oparciu o źródła archiwalne i własne obserwacje, dzieje miast w których przyszło im żyć, np. Łowicza, Krakowa i innych, tworząc tzw. „kroniczki miejskie”. Często zawarte były w nich kolejne przywileje nadawane miastu przez królów, opisywano w nich też m.in. pożary, powodzie i ważne wydarzenia w dziejach grodu: wizyty królów i przebieg uroczystości miejskich.

Na wsi natomiast często szkoły parafialne nie miały własnych budynków, zaś ani proboszcz, ani dziedzic nie chcieli wyłożyć pieniędzy na budowę. Niekiedy „dom szkolny znajdował się w dobrym stanie, ale nauki chrześcijańskie w niej dla niedbalstwa parocha (tj. proboszcza) nie ucza”. Jeśli zaś nawet nauczyciel wiejski tzw. klecha (od łac. Clericus) znalazł się, to i tak nie wiele było z niego pożytku - piszą autorzy B. Baranowski, W. Lewandowski i J. S. Piątowski w pracy „Upadek kultury w Polsce w dobie reakcji katolickiej (XVII-XVIII w.)”. Życie jego było bowiem pasmem nędzy, ponieważ utrzymywać się musiał z darów biednej ludności pańszczyźnianej. Poza tym proboszcz traktował go jak swego sługę, pędził nie tylko do funkcji przy kościele (dzwonienie, śpiewanie, sprzętanie kościoła), ale także do robót polnych na swoim gruncie. Dobitnie maluje to z lat 30. XVII w., satyra pt. „Mizerya szkolna (mizerya = nędza) w dialog zebrana” z 1633 r. Występują w niej: klecha - nauczyciel szkółki wiejskiej, kantor, czyli nauczyciel śpiewu oraz pleban. Obydwaj nauczyciele żalą się, że żyją właściwie tylko z jałmużny i skąpych darów od rodziców uczniów. Pleban zaś wyzyskuje ich niemiłosiernie zmuszając do najcięższych prac w swym gospodarstwie i strasząc „dębciem” (kijem dębowym), którym grzbiet im „opierze”, gdy nie przyłożą się do pracy. Użala się więc klecha nad swą nędzą:

„(...) Na boty i na czapkę ledwie co zostało. A jeść nie wiem co będę przez tę całą zimę; Muszę pewnie z żony wziąć i sprzedać pierzynę (...) Już teraz one lata Mości Ksze (Księżę), ustały, kiedy dzieci obiady do szkoły dawały (...). Widzisz Waszmość, jakie nam dziś wojny nastąpiły, (tj. grabieżce niekarnych wojsk). Nie pożywi się łatwo chłopiek, chociaż dbały. Musi dać, gdy obuchem żołnierze zbuchają; Nam też, że nie masz co dać zawsze powiedeją (...). Teraz wszystkie potrzeba żywności kupować. Widzę, że mi tu przyjdzie z tej szkoły wędrować...”

Z doby rozkwitu szkoły łódzkiej w XVI w. zachował się też dokument z 1586 r. biskupa pomorsko-kujawskiego Hieronima Rozdrażewskiego dotyczący zapisu stypendialnego dla młodzieńców z naszego miasta, którzy chcieli dalej uczyć się w Akademii Krakowskiej. Na jego cele przeznaczył on kwotę w wysokości 200 zł na czynsz odkupny (to forma oprocentowania zastawu lub pożyczki) i 10 zł na użytek wielbego mistrza Pawła (może wyżej wspomnianego Rózkowicza?) z Łodzi. Był on bakałarzem świętej teologii i kanonikiem kościoła kolegiackiego św. Floriana na Kleparzu w Krakowie. Miał on rozporządzać wspomnianym funduszem, wspomagając nim studentów łódzkich. Część tej kwoty, miano również przekazać, dla wspomnienia niezamężnych dziewcząt łódzkich wychodzących za mąż.

Tutejsza szkółka funkcjonowała, choć z przerwami i w XVII w., by ostatecznie upaść w początkach XVIII w. z powodu braku opieki i funduszy ze strony tutejszego plebana i władz miasta. Trudności te spowodowane były upadkiem gospodarczym i wyludnieniem wsi należących do parafii łódzkiej. Na co miały wpływ częste wojny, epidemie i pomór na bydło. Chłopom doskwierały też wyczyny tzw. niekarnego żołnierza, który często rabował ich dobytek, kazał się żywić, opornych - buntujących się, bił, a nawet palił całe wsie. Z nieszczęść tych wsie łódzkie podnosiły się bardzo wolno, niektóre zaś całkowicie zniknęły z map. A licząca w 1754 r. parafia łódzka tylko 540 wiernych nie była w stanie utrzymać na miejscu duszpasterza, a co dopiero myśleć o szkole, czy wegetującym przy kościele (do końca lat 40. XVIII w.) szpitalu-przytułku dla biednych, sierot i pokrzywdzonych przez życie.

Szkola była zamknięta i nie funkcjonowała w czasie tzw. potopu szwedzkiego z lat 1655-60 i później, młodzież nie wyjeżdżała wtedy na studia i nastąpił upadek życia umysłowego. Dopiero pod koniec XVII w., wznowiła swoją działalność, ale jej poziom nie był już tak wysoki jak wcześniej w XVI w. i w pierwszej połowie XVII w. Jej kolejni bakałarze nie posiadali przeważnie zbyt wysokich kwalifikacji. Widać to wyraźnie w aktach miejskich z XVI i XVII w. Sytuacja ulega znacznemu pogorszeniu w XVIII w., gdy coraz liczniejsi mieszczanie podpisują się znakiem krzyża lub tzw. „ręką trzymaną”. Szkoła nie istnieje bardzo długo, bo aż do początku XIX w.

O inicjatywie jej odnowienia - nie wiadomo jednak czy ze strony mieszczan czy zaborcy pruskiego (od 1793 r.) - dowiadujemy się pośrednio z dokumentu



Andrzej Frycz Modrzewski - grafika współczesna

wydanego w dniu 7 lipca 1806 r. i zatytułowanego „Tabela składki na utrzymanie nauczyciela w Łodzi”. Z niemieckiego rękopisu przechowywanego w Archiwum Głównym, wynika, iż na jego utrzymanie płacili wówczas mieszczanie rolnicy wraz z daniną w zbożu nie posiadający gruntów oraz Żydzi. Pierwsi płacili nań w gotówce 31 talarów (talar = 6 zł), 4 zł i 8 gr oraz dawali składkę w życie w wymiarze 478 garnicy kwart, czyli 14 korcy i 30 garnicy miary warszawskiej (garniec = 1) 32 korca i dzielił się na 4 kwarty i wynosił od 2,9-3,9 l według konstytucji z 1764 r. liczył on dokładnie poj. 3,7689 l., natomiast 1 korzec = ok. 120 l). Nie posiadający gruntów uiszczali składkę w wysokości 6 talarów i 3 zł. Żydzi dawali ją w łącznej kwocie 16 zł. Razem te 3 grupy mieszczan miały zapłacić wówczas w gotówce 50 talarów, 5 zł i 8 gr. Z dokumentu tego wynika, iż utrzymanie w tym czasie nauczyciela miało spoczywać tylko na mieszczanach, którzy również prowadzili pertraktację z kandydatem na tę funkcję. Ale działania wojenne z lat 1806 i 1807 przerwały całą akcję i dopiero w połowie października 1808 r. (a więc w czasach Księstwa Warszawskiego) nastąpiło otwarcie szkoły.

Od samego jednak początku zaczęły się piętrzyć różne trudności. Łodzianie bowiem niezbyt chętnie dawali pieniądze na utrzymanie nauczyciela, wysuwając wobec niego różne pretensje. Z kolei on szukał poparcia u władz powiatowych w Łęczycy. Konflikt pogłębiał się doprowadzając do zaprzestania jej funkcjonowania, gdyż mieszczanie nie płacili składek i nie posyłali dzieci do szkoły, w czym popierał ich miejsco-

wy proboszcz. Władze próbowały spór zlikwidować, przysyłając nowych nauczycieli i próbując otworzyć ponownie szkołę. Ale nie przynosiły te działania oczekiwanego efektu i dopiero w 1816 r. nastąpiło pewne uspokojenie między stronami. Przesłano ponownie nowego nauczyciela i szkołę otwarto, a urząd powiatowy zagroził mieszczanom surowymi karami w przypadku nie płacenia obowiązkowych składek szkolnych.

W grudniu 1818 r. przybył do Łodzi F. Rycharski, organizator szkół powiatu łęczyckiego, który wspólnie z przedstawicielami miasta ustalił obszar obwodu szkoły łódzkiej, obejmujący także Starą Wieś (tj. „Starą Łódź” położoną w okolicach dzisiejszych ulic Źródłowej i Smugowej) i Bałuty. Wybrany został tutejszy nadzór szkolny. Składał się on z burmistrza miasta, proboszcza, właściciela Bałut oraz dwóch obywateli łódzkich S. Gozdowskiego i W. Jeżewicza. Do zadań nadzoru należało stałe troszczenie się o utrzymanie nauczyciela i zabieganie o odpowiedni poziom realizacji nauczania. Szkoła znajdowała się jak dawniej na Starym Mieście w wynajętym domu, a od 1827 r. mieściła się w starym drewnianym budynku magistrackim przy ul. Kościelnej z nauczycielem F. Otto (od 1826 r.) znającym język przybywających do miasta kolonistów niemieckich.

W 1819 r. szkoła uzyskała nowe wyposażenie w ławki, dużą tablicę i 30 małych oraz komplet tablic do nauki czytania metodą Lancastera, czyli spo-

sobem wzajemnego uczenia się - informuje nas Eugenia Podgórska, autorka rozdziału poświęconego szkolnictwu w monografii Łodzi.

Od tej pory (1818 r.) byt szkoły został utrwalony, a mieszkańcy coraz wyraźniej uznawali ją jako instytucję konieczną. Świadczyło o tym m.in. utrzymanie na posadzie nauczyciela W. Brykowskiego przez okres 10 lat. Zajęcia trwały systematycznie w ciągu roku szkolnego. W czasie zimowych mrozów i jesiennych słoń, czy w okresach wzmożonych prac polowych część młodzieży nie uczęszczała na lekcje. Od 1819 r. nauczyciel łódzki organizował również tzw. „popisy”, prezentując w obecności rodziców wyniki całorocznego nauczania. Do szkoły, zwanej elementarną, uczęszczały także dziewczęta.

Zbliżał się jednak rok 1820 decydujący o dalszych dziejach miasta nad Łódką. Postanowieniem bowiem namiestnika Królestwa Polskiego (1815-1831) Łódź została zaliczona do rządowych miast fabrycznych, gdzie miały powstawać osady dla sukienników i tkaczy.

To początek tzw. Łodzi przemysłowej i jej wielkiej kariery w tym i następnym stuleciu. To także dalszy rozwój oświaty (w 1829 r. powstała druga szkoła elementarna w osadzie rękodzielniczej Łódka z nauczycielem S. Wagnerem) dla zwiększającej się liczby dzieci, przybywających tutaj osadników zasiedlających nowe grunty na terenach przyległych od południa do Starego Miasta.

LECHOSŁAW FULARSKI

## Z historii Oddziału Łódzkiego PTK-PTTK

W 1980 roku został wydany przez Państwowe Wydawnictwo Naukowe I tom publikacji „Łódź. Dzieje Miasta”. Tom ten obejmował dzieje Łodzi od średniowiecza do 1918 roku. Pieczę merytoryczną nad przygotowaniem monografii sprawował między innymi Instytut Historii Uniwersytetu Łódzkiego.

W monografii tej i to w podrozdziale „Kultura fizyczna” znajduje się zdanie: „W 1909 r. powstał łódzki oddział Polskiego Towarzystwa Krajoznawczego”.

W podrozdziale „Biblioteki” czytamy: „Również dość specyficzny księgozbiór oferowała biblioteka założona w roku 1909 przy Łódzkim Oddziale Polskiego Towarzystwa Krajoznawczego. W 1918 r. znajdowało się w niej ok. 500 tomów dzieł głównie o treści krajoznawczej”.

Informacje, że Łódzki Oddział PTK powstał i posiadał bibliotekę przedstawiają obraz Towarzystwa, które odegrało dużą rolę w dziejach naszego miasta.

Świadczą o tym posiadane i opracowane do dnia dzisiejszego materiały źródłowe. Są nimi sprawozdania z działalności Łódzkiego Oddziału PTK i inne opracowania umieszczone w „Rocznikach Polskiego To-

warzystwa Krajoznawczego”, w broszurach „Polskiego Towarzystwa Krajoznawczego” oraz w wydawnictwie PTK „Ziemia”. Wielkie znaczenie w zbieraniu i upowszechnianiu informacji o PTK dostarczał też wychodzący w Łodzi od 1956 roku Biuletyn PTTK - późniejszy „Wędrownik”.

Bogate źródło wiadomości o Łódzkim Oddziale PTK dostarczała ówczesna łódzka prasa, w tym przede wszystkim „Rozwój”, „Gazeta Łódzka”, „Kurier Łódzki” i „Nowy Kurier Łódzki”.

Wszystkie te materiały należało usystematyzować i opracować. Dlatego też Zarząd Łódzkiego Oddziału Polskiego Towarzystwa Turystyczno-Krajoznawczego zwrócił się do Prof. Barbary Wachowskiej, by w Zakładzie Najnowszej Historii Polski, Wydziału Filozoficzno-Historycznego Uniwersytetu Łódzkiego, zostały wykonane prace magisterskie dotyczące historii Łódzkiego Oddziału PTK.

Dzięki przychylności Pani Profesor w roku 1980 ukazała się praca Tomasza Nowickiego „Historia Oddziału Łódzkiego PTK w latach 1909 - 1918”, a w roku 1991 praca Pawła Babeckiego „Łódzki Oddział Polskiego Towarzystwa Krajoznawczego w latach

1919 - 1939". Obie te prace magisterskie napisane zostały pod kierunkiem Prof. Barbary Wachowskiej.

W oparciu o te materiały należy stwierdzić, że Oddział Łódzki PTK od chwili swego powstania był ostoją polskości, ośrodkiem propagowania wiedzy krajoznawczej wśród społeczeństwa Łodzi, załącznikiem działalności naukowej i kulturalnej.

Tomasz Nowicki reasumując dorobek Łódzkiego Oddziału PTK w okresie 1909-1918 pisze między innymi: „Lekarze, nauczyciele czy też urzędnicy musieli nauczyć się prowadzenia skutecznej działalności turystyczno-krajoznawczej, a ponadto wypracować takie formy pracy, które byłyby najbardziej przystosowane do życia mieszkańców miasta. Przykładem mogą być wycieczki, w których zwiedzano fabryki bądź też przedsiębiorstwa użyteczności publicznej”.

Dalej czytamy: „O tym, że osiągnięto sukces może świadczyć reakcja prasy łódzkiej na poczynania Oddziału. Jedynie Towarzystwo „Wiedza” mogło poszczycić się podobną ilością publikacji prasowych (...). Miało to poważny wydźwięk, ponieważ niejednokrotnie zamieszczano streszczenia odczytów oraz dokładne opisy miejsc zwiedzanych w czasie wycieczek. W tym wypadku możemy mówić już o propagandzie wiedzy krajoznawczej wśród szerokich kręgów społeczeństwa Łodzi”.

Ponadto: „Oddział wychował kadre, która po odzyskaniu niepodległości mogła prowadzić działalność o wiele intensywniejszą niż w omawianym okresie”.

Pragnienie odzyskania niepodległości było motyrem działań członków Oddziału także podczas I wojny światowej. „Wojna - niewielator wszelkiej kultury i tu dała się we znaki” - tak kończy swe sprawozdanie Zarząd Oddziału za rok 1915... - „ale miejmy nadzieję, że Nowe Zorze, które muszą wejść nad Polską, nie zagaszą „kaganka oświaty”, płonącego dotąd w rękach Członków Oddziału, lecz silniejszym ogniem go rozżarzą”.

Gdy zaś te „Nowe Zorze” wzeszły nad Polską w 1918 r. łódzcy krajoznawcy zadali sobie pytanie: do czego zmierza Oddział Łódzki PTK? Na pytanie to, sądząc po działalności, odpowiedziano trafnie. Zdawano sobie sprawę, iż region łódzki, jak i sama Łódź, była terenem osadnictwa obcych narodowości. Szczególnie na życie codzienne miasta miał duży wpływ dwóch kultur: niemieckiej i żydowskiej. Celami działalności Oddziału było więc krzewienie polskości przez poznanie regionu oraz obrona kultury polskiej w Łodzi.

Bogata w formy i treści patriotyczne była działalność Oddziału szczególnie pod wpływem nieprzeciętnej osobowości prezesa Jana Czeraszewicza. W latach 1914 - 1924 najwięcej przejawiało się to w pracy z młodzieżą w Kołach Krajoznawczych PTK w szkołach średnich.

Prezes Oddziału w latach 1932 - 1935 Maria Nalepińska stwierdziła, że „Ludziom wychowanym w rodzinie i mieście bez tradycji polskości nie łatwo przejąć się czcią dla tradycji kultury polskiej”. Napływowy mieszkaniec Łodzi stnowił bowiem odrębny typ czło-

wieka, daleki od typu rdzennego mieszkańca Krakowa, Warszawy czy Piotrkowa, to jest środowisk, które wychowują w duchu polskim już samą swoją tradycją. Na przykład ciekawą inicjatywą w dziedzinie obyczaju była podjęta przez Oddział obrona baranka wielkonocnego, który nieomal całkowicie został wyparty przez niemieckiego zajęczka. W latach 1934 - 1936 ukazywały się w tej sprawie w prasie apele Zarządu Oddziału tak do cukierników jak i społeczeństwa. Baranek wielkonocny pojawił się masowo na wystawach polskich sklepów oraz w polskich domach, z których zniknął niemiecki zajęczek.

Znaczącą rolę w dziejach Łodzi odgrywało to, że Oddział Łódzki PTK swym działaniem powodował powstanie innych instytucji lub ułatwiał im pracę.

W I tomie „Łódź. Dzieje miasta” w podrödziale XII „Plastyka” czytamy, że choć projekt założenia Muzeum Przemysłu, Rolnictwa i Sztuki zrodził się jeszcze w 1884 r., zamierzenie to doszło do skutku dopiero dzięki powstałemu na jesieni 1910 r. Towarzystwu Muzeum Nauki i Sztuki. Otwarcie muzeum nastąpiło 1 kwietnia 1911 r. najpierw przy ul. Zielonej 8, a w 1913 r. zostało przeniesione do oficyny przy ul. Piotrkowskiej 91. W 1923 r. postanowiono przekazać zbiory miastu.

Jak wiemy jednak już na zebraniu organizacyjnym Łódzkiego Oddziału PTK w marcu 1909 r. powołana została sekcja muzealna, jako trzecia obok sekcji wycieczkowej i odczytowej. Postanowiono, że muzeum będzie gromadzić przede wszystkim zbiory dotyczące przemysłu łódzkiego. W lecie 1909 r., mimo braku odpowiednich kwalifikacji, na skutek przypadkowego odkrycia archeologicznego na wzgórzach koło Łagiewnik, członkowie sekcji prowadzili poszukiwania wydobywając pierwsze eksponaty archeologiczne dla muzeum.

W październiku 1909 r. ukazał się na łamach prasy łódzkiej pierwszy list otwarty Zarządu Oddziału Łódzkiego PTK w którym czytamy między innymi: „Postanowiliśmy utworzyć muzeum, a w nim gromadzić zbiory i różne okazy wytwórczości miejscowej...” Na apel zareagowało szybko kilka fabryk, przysyłając próbki surowców i produkowanych materiałów.

W prasie łódzkiej ukazała się też 17 lutego 1910 r. Odezwą Zarządu Oddziału, w której łódzcy krajoznawcy pisali m.in.: „Łódź jest placówką, której nie tylko, że opuścić nie wolno lecz usilnych starań dołożyć należy, aby między polską ludnością wytworzyć i potęgować zamiłowanie do wszystkiego, co stanowi pomnik przeszłości i teraźniejszości narodu. Na pierwszym planie do rozwinięcia działalności Oddziału, w wyżej wskazanym duchu, dotkliwie daje się odczuwać brak odpowiedniego księgozbioru oraz konieczność założenia muzeum...” Zarząd zwracał się w Odezwie do społeczeństwa, o ofiarowanie do muzeum eksponatów, zapewniając, że będą skatalogowane i pieczołowicie przechowywane.

Do 1911 r. zgromadzono 662 eksponaty, w 1912r. dalsze 1259, w 1913 r. następne 268. Czyli zgroma-

dzono ogółem do 1914 r. 2189 eksponatów. Pracy nie przerwano też podczas wojny. W dniu 17 lutego 1918 r. ponownie ogłoszono w prasie łódzkiej prośbę o zasileniu muzeum i biblioteki Oddziału. Rozpoczęto tworzenie nowego działu, gromadzącego przedmioty dotyczące formowania się państwa polskiego, jak plakaty, odezwy, czy też listy wyborcze.

Secja muzealna borykała się od początku z wieloma problemami. Największy z nich to trudności lokalowe. Oddziałowi nie udało się udostępnić szerokiej publiczności całości zbiorów mimo kilkakrotnego zakupu gablot i szaf. Wtedy też ustalono funkcję kustosa Muzeum PTK. Te trudności spowodowały, że w 1923r. przekazano 1244 eksponaty powstającemu w Łodzi Muzeum Miejskiemu.

Stanisław Skalski, członek sekcji muzealnej od 1909r. był jednym z członków założycieli Towarzystwa Nauki i Sztuki, w którym aktywnie działał też Stefan Pogorzelski i Jan Czeraszewicz. Franciszek Hirsberg, prowadzący poszukiwania archeologiczne w 1909 r. pełnił od 1912 r. funkcję kustosa Muzeum Towarzystwa Nauki i Sztuki, będąc w dalszym ciągu członkiem sekcji muzealnej przy Oddziale PTK.

Bardzo interesująca była też działalność powstałej w 1914 r. - po nawiązaniu współpracy z Towarzystwem Entomologicznym - Sekcji Miłośników Przyrody Łódzkiego Oddziału PTK. Do wybuchu wojny zgromadzono 7 gablot z owadami i zielnik. Od 1924 r. sekcja przyrodnicza prowadziła szczególnie ożywioną działalność organizując odczyty i wycieczki przyrodnicze.

Największą jej akcją było zorganizowanie wystawy przyrodniczej im. Stanisława Staszica. Wystawa przygotowywana przez 7 miesięcy eksponowała w 6 salach szkoły miejskiej im. Adama Mickiewicza przy

TADEUSZ MAĆKOWIAK

## Oświęcimska więźniarka

„Nie, nigdy! Nie wolno zabijać dzieci!” - to słowa, jakie Stanisława Leszczyńska rzuciła wprost oświęcimskiemu lekarzowi w SS-mańskim mundurze, doktorowi Mendele, który nakazał dzieciobójstwo. Trudno zrozumieć, skąd tyle siły i odwagi znalazła w sobie ta z natury pełna chrześcijańskiej pokory i prostoty kobieta, by tam - w otchłani obozowego piekła - nie tylko wyrazić zdecydowanie taki sprzeciw, ale konsekwentnie realizować go dzień po dniu, bez czystej wody, bez najbardziej niezbędnych środków medycznych.

I choć o Stanisławie Leszczyńskiej pisano niejednokrotnie, choć bogata literatura na jej temat jest dobrze znana, przypomnijmy raz jeszcze tę - jak mówily o niej współwięźniarki - „Mamę”, a skłania nas do tego pamięć o 25 rocznicy Jej śmierci.

Urodziła się w Łodzi 8 maja 1896 r., w dniu św. Stanisława (stąd jej imię), jako pierwsze dziecko Jana i Henryki Zambrzyckich. Została ochrzczona w ko-

ul. Nowotargowej 24 (obecnie Seweryna Sterlinga) ponad 250 eksponatów 76 zbieraczy. W ciągu miesiąca od 9 maja do 10 czerwca 1926 r. wystawę zwiedzało ok. 24 tysięcy osób i stała się ona ważnym wydarzeniem kulturalnym w życiu ówczesnej Łodzi.

Dochód z tej wystawy został przeznaczony na zorganizowanie Pracowni Przyrodniczej PTK, co nastąpiło w dniu 12 grudnia 1926 r. W pracowni badano eksponaty zebrane na wycieczkach przyrodniczych, pokazywano zbiory związane z naukami przyrodniczymi oraz przeprowadzano różne doświadczenia. Z pracowni korzystać mógł każdy członek PTK i uczniowie szkoły.

Dzięki działalności sekcji przyrodniczej, na jej walnym zgromadzeniu 7 lutego 1927 r. powołane zostało Towarzystwo Przyrodnicze im. Stanisława Staszica. W statucie Towarzystwa napisano, iż założycielami byli: Józef Adamowicz - prezes Oddziału Łódzkiego PTK, dr Arkadiusz Goldenberg (przewodniczący sekcji Przyrodniczej PTK) i Edward Potęga (dyrektor Pracowni Przyrodniczej PTK). Towarzystwu przekazany został jako depozyt sprzęt Muzeum i Pracowni Przyrodniczej PTK. Najaktywniejszymi członkami Towarzystwa Przyrodniczego byli nadal członkowie PTK.

O historycznej i kulturowotwórczej roli Oddziału niech świadczą jeszcze dwa fakty. Oddział został w 1937 r. członkiem założycielem Towarzystwa Przyjaciół Nauk w Łodzi oraz przystąpił jako członek zwyczajny do Polskiego Towarzystwa Historycznego. Świadczy to o jego nadzwyczaj wysokiej randze naukowo-programowej a także postawie obywatelskiej i intelektualnej jego członków - mieszkańców naszego miasta.

ściele pw. Wniebowzięcia NMP w Łodzi na Starym Mieście, tam też, mając 10 lat, przyjęła I Komunię Św., a w 1916 roku zawarła związek małżeński z Bronisławem Leszczyńskim.

Trudne było dzieciństwo Stasi i jej czworga rodzeństwa (troje zmarło dość wcześnie). Ojciec został powołany do służby wojskowej w armii carskiej, natomiast matka pracowała po 12 godzin na dobę, oprócz niedziel i świąt, w fabryce Poznańskich. Od siódmego roku życia Stanisława uczęszczała z małą grupą dzieci do prywatnej szkoły, prowadzonej przez pewną nauczycielkę w jej mieszkaniu. Po dwóch latach została uczennicą prywatnego progimnazjum Wacława Maciejewskiego w Łodzi. Mimo trudnych warunków materialnych rodzice przywiązywali duże znaczenie do właściwego wykształcenia swoich dzieci i tak było też w Brazylii, dokąd Zambrzyccy wyjechali w 1908 r. Tam przez 2 lata Stanisława uczęszczała do szkoły w Rio de Janeiro, która była odpowiednikiem polskiego

gimnazjum. Nauka odbywała się po niemiecku i portugalsku, dzięki czemu Stanisława posiadała dobrą znajomość tych języków; znała też język rosyjski. Na skutek nostalgii rodzice wrócili do Polski w 1910 r. i Stanisława mogła ukończyć gimnazjum W. Maciejowskiego. Jednocześnie pomagała rodzicom prowadzić mały sklepik. Kiedy na początku I wojny światowej ojca znów powołano do wojska, pracowała w Komitecie Niesienia Pomocy Biednym (1914-1916) i pomagała mamie w wychowywaniu młodszych braci: Henryka i Jana.

Jak już wspomniano, 17 października 1916 roku - mając 20 lat - wzięła ślub z Bronisławem Leszczyńskim - drukarzem (liternikiem) z zawodu. Wkrótce na świat przyszło dwoje dzieci: Bronisław (1917) i Sylwia (1919), a w 1920 r. Stanisława Leszczyńska wyjechała do Warszawy i tam - pod kierunkiem prof. Jasielwicza - ukończyła Państwową Szkołę Położniczą przy ul. Karowej. Tam też uzyskała dyplom z wyróżnieniem, ale nigdy się tym nie chwaliła. W niedługim czasie urodziła dwóch synów: Stanisława (1922) i Henryka (1923). Rozpoczęła też wkrótce prace jako położna i - jak sama powiedziała pod koniec życia - wykonywała ją nieprzerwanie przez 38 lat. Bardzo lubiła i ceniła swój zawód, bo kochała małe dzieci. Może właśnie dlatego miała tak dużą liczbę pacjentek, że zdarzało się jej pracować po trzy doby bez snu.

Radość i siły życia czerpała z modlitwy, szczególnie do Matki Bożej, której kult wyniesiony z dzieciństwa towarzyszył jej przez całe życie. Pracowała z modlitwą na ustach, a w trudnych sytuacjach modliła się słowami: „Matko Boża, załóż tylko jeden pantofelek i przybądź szybko z pomocą”. Przez cały okres pracy zawodowej nie miała żadnego przykrego wypadku.

Dobrze układało się jej życie rodzinne; wspólnie z mężem wychowali i wykształcili córkę i trzech synów. Starali się zapewnić im dobry letni wypoczynek, toteż częstym miejscem wyjazdów wakacyjnych był podlódzki Rosanów. Leszczyńscy żyli po katolicku: w domu modlono się systematycznie, odmawiano różaniec, śpiewano kolędy i pieśni maryjne udzielano pomocy bezdomnym, a na chlebie przed rozkrojeniem znaczone krzyż. Stanisława przyjaźniła się także z Żydami, którzy często przychodzili do niej po radę i pomoc, a zdarzało się, że interweniowała w ich sprawach w gminie żydowskiej. Znała żargon żydowski, tradycje i obyczaje tych ludzi, a nawet brała udział w ich uroczystościach. Wiele biednych kobiet doznawało z jej strony pomocy. Nawet ludzie ze świata przestępczego darzyli ją wielkim szacunkiem.

Ale życie to - jak w wielu, wielu innych rodzinach - zburzyła II wojna światowa. Najstarsi synowie - Bronisław i Stanisław - udali się na wschód i w Łucku pracowali jako sanitariusze w szpitalu wojskowym. Mąż i młodszy syn - Henryk „na czele drużyny strażackiej” gasili pożary w bombardowanej Warszawie, a gdy znów w 1940 r. cała rodzina znalazła się razem w domu przy ul. Wspólnej 3 w Łodzi, mieszkanie to stało się punktem pomocy i dla Żydów, zamkniętych

w pobliskim getcie, i dla polskich żołnierzy, którzy w ubraniach męża i synów uciekali od Niemców, by nie dostać się do niewoli, i dla wszystkich osób zagrożonych przez gestapo, którym umożliwiano ucieczkę i dostarczano dokumenty, wyrabiane przez męża w drukarni Kotkowskiego w Łodzi.

Gestapowcy trafili jednak na ślad tej działalności. W nocy z 12 na 13 lutego 1943 r. Stanisława Leszczyńska została aresztowana, a z nią córka Sylwia i dwaj synowie. 17 kwietnia znalazła się z córką w obozie koncentracyjnym w Oświęcimiu, otrzymując nr obozowy 41.355 i 41.356 (Sylwia), zaś synowie: Stanisław i Henryk zostali wywiezieni do Mathausen-Gussen, a mąż, któremu udało się wyrwać z rąk gestapo, zginął w powstaniu warszawskim.

O tym, jak Stanisława Leszczyńska została obozową położną, wiadomo z relacji jej córki: „Udało się jej ocalić zaświadczenie, uprawniające do wykonywania zawodu położnej. Wykorzystała je przy pierwszej nadążającej się okazji. Kiedy na bloku rewirowym zachorowała ciężko Niemka Klara - zawodowa położna, obozowa zabójczyni rodzących się tam dzieci. „Matka” zdobyła się na śmiałość, która chyba tylko przez swą niecodzienną i zaskoczenie nie skończyła się dla niej tragicznie. Wbrew obowiązującym przepisom, odważnie zastąpiła drogę SS-mańskiemu lekarzowi i okazała mu ocalały dokument zawodowej położnej. Chwilę milczał zaskoczony, po czym zdecydował, że zostanie na bloku rewirowym i będzie tam pełnił funkcję położnej na szubie położniczej. Kilka dni później została wezwana do Lagerarzte, a ten nakazał jej dzieciobójstwo, jeżeli chce przeżyć. Zdziwił się, gdy ta mała i słaba kobieta powiedziała: „Nie”! Dlaczego wtedy jej nie stracono, nie wiadomo. Odbierała porody i dzieciom ratowała życie oczekując konsekwencji... Ponad trzy tysiące razy krzyk nowo narodzonego dziecka oznajmiał światu, że położna Leszczyńska nie wykonała rozkazu”.

Ze szczególnie wielkim oddaniem spełniała obowiązki położnej. W transportach napływających więźniów było wiele kobiet przed rozwiązaniem. Porody odbywały się na piecu wysokości ok. 60 cm od klepiska, na którym stały prycze. Wszystkie dzieci - o dziwo - rodziły się zdrowe i nie było żadnego krwotoku czy zakażenia połogowego.

Leszczyńska teren obozu w Oświęcimiu opuściła razem z córką 2 lutego 1945 roku. Najpierw udały się obie do miejscowego kościoła w Oświęcimiu, by po spowiedzi przyjąć Komunię Św. Stamtąd pojechały do Krakowa i dopiero po dwóch tygodniach powróciły do rodzinnej Łodzi.

Okres 2-letniego oświęcimskiego piekła opisała w specjalnym „Raportcie położnej z Oświęcimia”, który posłużył do stworzenia sztuki teatralnej pt. „Oratorium oświęcimskie”; obejrzała je 27 stycznia 1970 r. w jednym z warszawskich teatrów. Po powrocie mieszkała w Łodzi przy ul. Żurawiej 7 i przez kilkanaście lat do przejścia na emeryturę w 1958 r. (a właściwie znacznie dłużej) pracowała zawodowo. Nadal chętnie udzielała pomocy wszystkim potrzebującym.

Mówiono o niej, że dla ratowania kogokolwiek z nieszczęścia umiała poruszyć niebiosa. Gdy kiedyś zapowiadało się jakieś nieszczęście w rodzinie, powiedziała do domowników z całą stanowczością: „Możecie spać spokojnie, wszystko dla was skończy się pomyślnie”. Znane są też jej słowa, skierowane do syna lekarza: „Synu, nie wierzę, żebyś w swoim życiu miał dokonać kiedykolwiek przerwania ciąży, bo przecież wtedy nie mógłbyś się uważać za mojego syna”.

Cechowała ją wielka miłość do Boga i ludzi. Często rozpamiętywała mękę Chrystusa i przed Jego obrazem paliła zawsze lampkę.

Zmarła 11 marca 1974 roku, a ponieważ należała do III Zakonu, została pochowana w habicie. Uroczystość pogrzebowa, której przewodniczył ks. Bp. Jan Kulik, zgromadziła na cmentarzu rzymskokatolickim pw. Św. Rocha (ul. Zgierska 141) rzeszę ludzi, wśród których były także obozowe pacjentki, dzieci, którym uratowała życie, byli również Żydzi.

W dniu 2 maja 1982 r. kobiety polskie ofiarowały na Jasnej Górze wotywny „Kielich Życia”, którego podstawa zawiera wygrawerowane wizerunki czterech wielkich Polek: św. Jadwigi Śląskiej, św. Jadwigi Królowej, błogosławionej Marii Teresy Ledóchowskiej oraz Stanisławy Leszczyńskiej, która ubrana w obozowy pasiak przytula do siebie małe dziecko.

W latach 80-tych bieżącego stulecia kilka szkół medycznych obrało sobie tę bohaterską pielęgniarkę za swoją Patronkę. Pierwszą z nich była krakowska Szkoła Położnych, która przyjęła imię S. Leszczyńskiej i w której w tym samym dniu - 17 października 1983 roku - otwarto Izbę Pamięci. Imię to także nadano 12 maja 1984 r. Medycznemu Studium Zawodo-

BOHDAN OLSZEWSKI

## Dwaj Olimpijczycy

Nazwa wsi Bielawy pochodzi od kwiatów, zaścieniających białym kobiercem kotliny i łąki nad wodami rzeki Mrogi.

Pierwsza wzmianka o miejscowości sięga 1381 roku. Stanowiły one wówczas siedzibę rodu, który imię wzięty od swoich włości. Kroniki wymieniają m.in. Stefana Bielawskiego, „człowieka w służbie wojskowej posiwiątego”, który cieszył się nadzwyczajnym zaufaniem króla Zygmunta Augusta. Kiedy Warszawę nawiedziło morowe powietrze, władca schronił się ze swoim orszakiem na dworze myśliwskim w Knyshynie. Dojechał tam umierający, wlokąc za sobą zarazę. Czując zbliżającą się śmierć, wręczył monarcha Stefanowi Bielawskiemu klucze do szkatuły z kosztownościami, nakazując oddać ją swej siostrze Annie. Daremnie panowie polscy i litewscy skłaniali Bielawskiego, aby klejnoty przekazał do skarbcza koronnego.

wemu w Pabianicach przy ul. Zamkowej 1, które w latach 90-tych. Przeniesiono do Łodzi (ul. Narutowicza 122), gdzie znalazło się również ufundowane wcześniej popiersie Patronki. Obecnie mamy też w Łodzi Dom Samotnej Matki im. Stanisławy Leszczyńskiej (ul. Nowe Sady 17), którym opiekują się Siostry Antonianki od Chrystusa Króla oraz specjalny Fundusz Ochrony Macierzyństwa im. S. Leszczyńskiej z siedzibą przy ul. ks. I. Skorupki, posiadający własne konto - można więc dobrowolnymi ofiarami wspierać jego działalność.

Pamięć Leszczyńskiej uczczono też w Łodzi, nazywając Jej imieniem jedną z ulic w pobliżu szpitala CZMP na Chojnach. A jeśli ktokolwiek z Czytelników będzie przechodził obok Kościoła pw. Wniebowzięcia NMP, to przed kaplicą Matki Bożej Łódzkiej znajdzie portret S. Leszczyńskiej i tablicę pamiątkową Jej poświęconą. W podziemiach kościoła urządzono kryptę, w której kilka lat temu złożono - ekshumowane z cmentarza - doczesne szczątki Więźniarki Oświęcimskiej.

Dnia 8 marca 1992 r. ks. Abp Władysław Ziśłek ustanowił trybunał kanonizacyjny w celu przygotowania procesu beatyfikacyjnego Stanisławy Leszczyńskiej, którą ogłoszono Sługą Bożą. Każdego roku w rocznicę śmierci w kościele pw. Wniebowzięcia NMP odprawia się uroczysta Msza św. W intencji beatyfikacji Stanisławy Leszczyńskiej, o czym informacje są podawane na łamach „Niedzieli Łódzkiej” i na falach Radia Plus.

Bibliografia:

- ks. K. Gabryel „Stanisława Leszczyńska 1896-1974”

Ten ani pochlebstwem ani groźbą nie poruszony cenę precozja zwrócił Jagiellonce.

W XV wieku istniała przy bielawskim kościele szkoła parafialna, szczytując się tym, że dwudziestu jej absolwentów studiowało na Wszechnicy Jagiellońskiej. Pierwszym studentem, który w 1414 roku otrzymał akademicki indeks był Maciej z Bielaw, syn Świętosława.

W 1505 roku król Aleksander Jagiellończyk wydał mieszkańcom Bielaw przyzwolenie na budowę mostu na rzece i wzniesienie szpitala (Zgoda na postawienie łaźni publicznej była niepotrzebna - istniała tu bowiem od ponad stu lat).

Gotycki kościół pod wezwaniem Nawiedzenia Najświętszej Marii Panny zbudowano na początku XV wieku. Trójnawowy, posiada szczyty wnękowo-sterczyńowe, podzielone lizenami. Na wietrzniku sy-



Bielawy - Kościół Nawiedzenia NMP, początek XV wieku

fot. Bohdan Olszewski

gnaturki data przebudowy - rok 1512. Przed kilkoma laty znaleziono w kościele płytę nagrobną zmarłego w 1462 roku Macieja Bielawskiego, kasztelana łączycyckiego. Na bordiurze kamienia biegnie minuskuła - łaciński napis memoratywny. Wśród umieszczonych na ścianach tablic jest też inskrypcja poświęcona Mateuszowi Cichorayowi, miejscowemu plebanowi.

Uwagę zwraca klasycystyczny pomnik zmarłego w 1818 roku Karola z Góry hrabiego Skarbka, teścia hr. Leona Grabowskiego, naturalnego wnuka Stanisława Augusta Poniatowskiego. W pobliżu ołtarza w Rocha pochowany został szambelan Anastazy Walewski, mąż Marii z Łączyńskich Walewskiej, pierwszej damy Królestwa Warszawskiego.

Co roku, w drugą niedzielę września odbywa się w szkole podstawowej w Bielawach capstrzyk, na który zjeżdżają weterani 17-go Pułku Ułanów Wielkopolskich. Walczyli oni we wrześniu 1939 roku w okolicach Bielaw z nacierającymi wojskami niemieckimi. Dziś odwiedzają spoczywających na cmentarzu kolegów i wspominają tamte czasy.

W szkolnej Izbie Pamięci, poświęconej wielkopolskim ułanom wystawiono w gablotach fotografie, dokumenty i żołnierskie odznaczenia. Szkoła prowadzi korespondencję z mieszkańcami tych miejsc na święcie, gdzie polscy żołnierze walczyli, zwyciężali i ginęli.

Pułk Ułanów Wielkopolskich nosił barwy biało-żółte. W czasie parad grano marsz pułkowy, skoczny, zawadiacki, porywający.

W jednej z gablot znajdują się dokumenty związane z osobą porucznika Michała Gutowskiego. Reprezentował on polskie barwy na Olimpiadzie w Berlinie w konkurencjach jeździeckich. Po wojnie losy rzuciły go do Kanady, gdzie zarabiał na życie jako instruktor jeździecki. Pewnego dnia spotkał na farmie nauczyciela woltyżerki, von Oppeln-Bronikowskiego. Sącząc sobie piwko sięgnęli do wspomnień. Okazało się, że ich drogi już się w przeszłości krzyżowały. Von Oppeln-Bronikowski uczestniczył także w zawodach hipicznych na berlińskiej Olimpiadzie, tyle że w drużynie niemieckiej. Wyszło też na jaw, że obaj brali udział w bitwie nad Bzurą we wrześniu 1939 roku: Gutowski w 17 Pułku Ułanów Wielkopolskich, Niemiec - w 30 Dywizji Hannowerskiej. Później spotkali się raz jeszcze: von Oppeln-Bronikowski dowodził grupą czołgów formacji SS w bitwie pod Caen we Francji, dawny ułan walczył w polskich oddziałach pancernych. Teraz, w Kanadzie, ścieżki ich przecięły się raz jeszcze. Jeden tresuje konie, drugi uczy młodzież jeździeckiego abecadła.

Bielawy:

Wieś w województwie łódzkim nad rzeką Mrogą, około 15 kilometrów na północ od Głowna. Przystanek PKS. Kościół gotycki z I połowy XV wieku. Drewniana dzwonnica 1734 roku, dzwon z roku 1531.

BOHDAN OLSZEWSKI

## Mów mi wuju...

Kasper Niesiecki, autor ezopowego Herbarza Polskiego utrzymuje, że Bolesław Chrobry i św. Wojciech byli kuzynami pierwszego stopnia. Ich matki, księżniczki czeskie Dąbrówka i Strzeżysława miały być rodzonymi siostrami.

Przed ostatnią wyprawą misyjną do Prus zlecił Wojciech Sławnikowic Chrobremu opiekę nad swymi braćmi, którzy wraz z nim przywędrowali do Polski szukać schronienia. Jak historia uczy, Piast zatroszczył się o czeskich krewniaków.

Bolesław, gdzie mógł rozbudowywał swoje kolonizacje. Przez małżeństwo siostry Świętosławy wszedł w powinowactwo najpierw z królem szwedzkim Erykiem VIII Zwycięskim, a następnie z władcą Danii Swenem Widłobrodym. Król Kanut Wielki, jeden z największych monarchów Anglii był Chrobrego siostrzeńcem.

Córkę św. Regelinę wydał za mąż za bogatego i wpływowego margrabiego miśnieńskiego, Hermana. Pomnik Regelindy, zwanej przez Niemców „Śmiejącą się Polką” możemy do dzisiaj oglądać w kościele NMP w Naumburgu w Saksonii. Syna, Mieszka II, ożenił Bolesław z księżniczką lotaryńską Rycieżą, wnuczką słynnej z mądrości i urody cesarzowej niemieckiej Teofano. Wypada dodać, że brat Rycieży, potężny arcybiskup koloński przyczynił się do powstania archidiecezji poznańskiej niezależnej od zwierzchności arcybiskupów z Magdeburga.

Rzecz o krewnych i powinowatych pierwszego króla Polski długo by można jeszcze ciągnąć.

Kiedy utworzono archidiecezję w Poznaniu, mitre otrzymał najmłodszy z braci św. Wojciecha, Radzim, zwany później Gaudentym. Na dworze Bolesława pozostał ostatni z braci Sławnikowców-Poraj.



Burzenin - Kościół pw. św. Wojciecha 1642 r.

fot. Bohdan Olszewski

Podanie głosi, że założycielem Burzenina nad Wartą w ziemi sieradzkiej był właśnie ów Poraj pieczętujący się też herbem Poraj. Herb wyobrażał białą różę o pięciu płatkach na czerwonym polu. Tylu miało być braci Sławnikowców. Znak ten szeroko przyjął się w Koronie i na Litwie. Legitymował się nim między innymi Adam Mickiewicz i przodkowie Jerzego Giedroycia.

Osada Burzenin otrzymała prawa miejskie w roku 1414. Z tego czasu pochodzą założenia rozległego rynku.

W kalendarium historycznym miasta zanotowano kilka wydarzeń. W 1587 roku zebrał się w Burzeninie zjazd szlachty sieradzkiej optującej za wyborem Zygmunta Wazy i odrzucającej kandydaturę arcyksięcia austriackiego Maksymiliana. W roku 1651 odbył się tutaj pierwszy bodaj na terenie ziem polskich synod braci czeskich. Do XVII wieku funkcjonował w Burzeninie szpital i przytułek ustanowiony przez właścicieli miasta, Skoraszewskich. Stojący w mieście przez stulecia zameczek kasztelański został rozebrany w roku 1791.

Burzenin podzielił niespokojne losy miast polskich. W 1711 roku spłądowały go oddziały szwedzkie, trzykrotnie kwaterowały formacje Wielkiej Armii Napoleona i raz stanęły obozem ciągnące za nimi w pościgu wojska rosyjskie. W czasie ostatniej wojny Niemcy wysiedlili mieszkańców Burzenina i okolicznych wsi w promieniu 18 kilometrów od miasta, a na opuszczonym przez ludzi obszarze założyli wielki poligon wojskowy. Po tym ostatnim doświadczeniu miasto, niegdyś ludne i zamożne podupadło ostatecznie.

Z wielu zabytków Burzenina pozostał tylko zbudowany w roku 1642 przez Stanisława Pstrokońskiego, biskupa chełmińskiego, a zarazem opata tynieckiego kościół pod wezwaniem św. Wojciecha. Świątynia zamknięta półkolistą absydą posiada pięciokondygnacyjną wieżę opartą na planie kwadratu. Od strony południowej przylega do kościoła późnorenansowa kaplica; nad jednym z bocznych portali widnieje in-

ZBIGNIEW LIPOWSKI

## Na wiosenne szlaki...

Nakładem Wojewódzkiego Ośrodka Informacji Turystycznej w Łodzi ukazał się kilka miesięcy temu przewodnik pt. „Szlaki piesze Województwa Łódzkiego” - Łódź 1998 r. Przeznaczony jest on zarówno dla turystów pieszych, jak i rowerowych. Trasy obejmują swym zasięgiem jedynie najbliższe okolice Łodzi, a zatem tytuł wydawnictwa jest mylący, odnosi się bowiem już do byłego województwa i jego obrzeży, a nie obecnego województwa łódzkiego.

Zaletą przewodnika - oprócz poręcznego formatu i szaty edytorskiej - jest uwzględnienie tras krajoznawczych w okolicach Pabianic. Szkoda, że to samo w

skrypcja poświęcona pamięci fundatora. Świątynię okalają doskonale zachowane mury obronne z XVII wieku opatrzone otworami strzelniczymi. Krąg warownego ogrodzenia spina dekoracyjna, pozbawiona już cech obronności, XVIII-wieczna barokowa brama.

Na bliższą uwagę zasługuje postać dobroczyńcy kościoła. Stanisław Pstrokoński (1591-1657), jezuita, student uniwersytetu w Padwie był postacią nietuzinkową. Choć nauki w kolegium jezuickim w Poznaniu z powodu zaległości w nauce nie skończył, to widać braki w wiedzy nadrobił, bo spotykamy go niebawem jako wykładowcę matematyki w kaliskim studium filozoficznym. Po tym nic już nie stało na przeszkodzie w objęciu stanowiska dyrektora szkoły w Sandomierzu. Teraz zapragnął Pstrokoński zostać opatem jakiegoś znanego i niebiednego klasztoru. Jego wybór padł na siedzibę benedyktynów w Tyńcu. Rzecz w tym, że tamtejsi ojcowie nie chcieli o tym słyszeć. Doszło do tego, że Pstrokoński z pismem Stolicy Apostolskiej w ręku musiał zbrojnie dobywać murów klasztornych, co mu drogi do posłuszeństwa i serc benedyktynów nie utorowało. Potem było jeszcze gorzej.

W czasie najazdu szwedzkiego Pstrokoński ratował się ucieczką na Węgry, pozostawiając klasztor i powierzona mu owczarnię własnemu losowi.

Pisano o Pstrokońskim, że był postacią tragiczną. Okazywane mu ze strony króla fawory (był spowiednikiem Władysława IV) wzbudziły w nim ambicje, którym nie mógł sprostać. Stanisław Pstrokoński stał się jednym z bohaterów powieści Władysława Orkana „Kostka Napierski”. Pojawia się także na kartach książki Kazimierza Temtmajera „Maryna na Skalnym Podhalu”.

Burzenin:

Duża wieś w województwie sieradzkim na tarasie zbieżności doliny Warty. Miejscowość leżąca przy średniowiecznym szlaku solnym; 26 kilometrów na południe od Sieradza. Przystanek PKS. Kościół z 1642 roku.

niewielkim stopniu dotyczy Zgierza. Brakuje też - oczywistych dla doświadczonych krajoznawców a niezbędnych dla nowicjuszy - danych o wyjściowych punktach tras na dworcach PKP nie identyfikujących, o które z nich chodzi. Wskazanie na Łódź Fabryczną lub Łódź Kaliską z podaniem numeru telefonu informacji kolejowej było by znaczącym ułatwieniem dla organizatorów grup i tych, którzy decyzję podejmują w ostatniej chwili.

Mimo tych braków proponujemy udać się na wiosenne szlaki oczekując kolejnych, uzupełnionych i rozszerzonych wersji przewodnicka.

### Do Arturówka, kapliczek i Łagiewnik

Jeśli chcemy dotrzeć tu szlakiem, musimy wysiąść na pętli tramwaju nr 16. Łapiemy tu szlak żółty, który po około 3 km doprowadzi nas na tereny wodno-rekreacyjne Arturówka, a dalej do zabudowań Szpitala Chorób Płuc. Po drodze mijamy zabudowania ośrodków wczasowych, bar i korty tenisowe. Gdyby nie chciało nam się już iść dalej, do centrum miasta wracamy stąd autobusem linii 56. Dalej szlak żółty przecina ul. Wycieczkową i zagłębia się w Las Łagiewnicki. Po drodze mijamy drewniane kaplice pw. Św. Rocha i św. Antoniego oraz lecznicze źródło; musimy jednak nieco odejść od szlaku. Przy ulicy Okólnej znajdziemy pętlę autobusową linii 51. Dla wytrwałych jeszcze około 0,5 km na dojście do pałacu Heinzla i klasztoru oo. Franciszkanów, skąd autobusem linii 66 możemy dojechać do pętli tramwaju nr 16. Ciekawy opis Łagiewnik Grażyny Koboжек znaleźć można w „Wędrowniku” nr 1 z 1994 roku, str. 33.

**Uwaga: w związku z przebudową ul. Łagiewnickiej trzeba znaleźć komunikację zastępczą w miejsce linii tramwajowej nr 16.**

### Do Lasu Łagiewnickiego, klasztoru oo. Franciszkanów i pałacu Heinzla.

Na trasę można dojechać tramwajem nr 8 do pętli lub autobusem linii 51 i 56 z Pl. Dąbrowskiego do ul. Warszawskiej. Łapiemy tam szlaki - niebieski i czerwony, które rozdzielają się na skraju Lasu Łagiewnickiego.

ANNA PILARSKA

## Na wystawę malarstwa z kolekcji Wojciecha Fibaka

W Muzeum Historii Miasta Łodzi od 25 lutego do końca maja 1999 roku prezentowana będzie wystawa „Polski Paryż” od Michałowskiego do Lebensteina - Malarstwo polskie z kolekcji Wojciecha Fibaka. Wojciech Fibak, znany tenisista, kolekcjoner dzieł sztuki, udostępnił muzeum swoje niezwykle bogate zbiory obrazów malarzy polskich tworzących w Paryżu od przełomu stulecia do współczesności.

Paryż był zawsze miastem przyciągającym artystów z całego świata, stąd Polacy szczególnie ukochali sobie piękną stolicę nad Sekwaną. Tutaj, często żyjąc w bardzo ciężkich warunkach, tworzyli dzieła, które wywarły wielki wpływ na sztukę polską XX wieku.

Ze względu na znaczącą ilość obrazów w kolekcji jest ona prezentowana w dwóch częściach, na dwóch oddzielnych wystawach. Pierwsza pokazywała dzieła artystów żydowskich z Polski skupionych wokół Ecole de Paris (Szkoły Paryskiej) i czynna była w Muzeum Historii Miasta Łodzi od listopada 1998 roku do stycznia 1999 roku.

Po około 4 km znów spotykają się razem by ponownie się rozejść. Szlak czerwony doprowadza nas pod zespół obiektów klasztoru oo. Franciszkanów, niebieski zaś prowadzi dalej w głąb lasu, zawraca i spotyka się w Łagiewnikach z czerwonym i żółtym (którym można zawrócić do Arturówka). Dla zmęczonych trasa - powrót z Łagiewnik autobusem linii 51 do centrum Łodzi. Monografię przyrodniczą Lasu Łagiewnickiego autorstwa Janina Krzemińskiej-Fredy znaleźć można w „Wędrowniku” nr 3/4 z 1997 roku, str. 22. Długość szlaku czerwonego wynosi około 10 km, niebieskiego - 12 km.

### Postscriptum

Bardzo interesujące i rzetelnie opracowane propozycje spacerów w okolicach Łodzi znaleźć można w tekstach Celiny Jaworskiej-Mackowiak „Wędrownik” nr 1/2 z 1997 roku, str. 28. Autorka proponuje trasę: ze Stoków do Mileszek i Nowosolnej (ok. 8 km) i z Parku im. Szarych Szeregów na Bałutach, przez Cmentarz Żydowski do Arturówka. W „Wędrowniku” nr 1/2 z 1995 roku na str. 48 znajdujemy opis trasy po Rudzie Pabianickiej w okolicach Stawów Stefaniskiego i Ośrodka Rekreacyjno-Wypoczynkowego „Sątwy Jana” na Chojnach. W numerze 1/2 z 1996 roku „Wędrownika” Celina Jaworska-Mackowiak zachęca na kontynuację trasy z Chojen do Wiskitna, a w następnym (nr 3, 4 z 1996 roku) od „Stawów Jana” przez Józefów do Rzgowa.

Druga wystawa pokaże obrazy malarzy polskich tworzących w Paryżu w różnych latach XX wieku. Pokazane zostaną m.in. prace: Teodora Axentowicza, Olgi Boznańskiej, Jana Cybisa, Józefa Czapskiego, Aleksandra Gierymskiego, Jana Lebensteina, Tadeusza Makowskiego, Jacka Malczewskiego, Piotra Michałowskiego, Aleksandra Orłowskiego, Józefa Pankiewicza, Władysława Ślewińskiego, Stanisława Ignacego Witkiewicza, Marka Żuławskiego.

Gromadząc swą imponującą kolekcję od ponad dwudziestu lat, mając możliwość penetrowania rynku sztuki w wielu krajach świata, docierając do rodzin lub spadkobierców artystów Wojciech Fibak pokazuje obrazy, które rozproszone, często nie miałyby okazji zaistnienia na wystawach.

Od dziecka wychowywany wśród pięknych przedmiotów, które gromadzili jego rodzice, po osiągnięciu sukcesów sportowych, Fibak stał się liczącym kolekcjonerem w Europie i Ameryce.

Wydaje mi się, że tę wystawę trzeba koniecznie zobaczyć, ponieważ nie często mamy w Łodzi okazję



Wnętrze domu-galerii Ewy i Wojciecha Fibaków w Greenwich koło N. Jorku w USA

oglądać dzieła tak wybitnych artystów. Do obydwu wystaw zostały pięknie wydane katalogi, w których można znaleźć wszystkie obrazy znajdujące się na wystawach. Wystawa artystów żydowskich z Polski od lutego prezentowana będzie w Muzeum Historycznym we Wrocławiu.

„GŁOS NAUCZYCIELSKI” NR 1/99

## W polskie góry i do Lwowa

Nauczyciele-krajoznawcy z Torunia zapraszają na XXI Ogólnopolski Rajd Górski w Bieszczadach i Beskidzie Niskim w dniach 12 - 22 sierpnia 1999 roku. Uczestnikami mogą być członkowie ZNP i towarzyszące im rodziny (dzieci od lat 10-ciu pozostające na utrzymaniu rodziców), którzy uiszczą przedpłatę za uczestnictwo w Rajdzie do 20.04.1999 w kwocie 200 zł.

W Muzeum Historii Miasta Łodzi (Pałac Poznańskiego) wystawa „Polski Paryż” czynna będzie: od 25 lutego do 30 maja w godzinach: wtorki, czwartki, piątki 10-14, środy 14-18, soboty i niedziele 10-16.

W zgłoszeniu należy podać swoje imię i nazwisko, datę urodzenia, adres, miejsce pracy, serię i numer dowodu osobistego. Do zgłoszenia należy dołączyć dowód wpłaty oraz zaświadczenie o przynależności do ZNP oraz numer legitymacji PTTK. Dzieci i młodzież bez udziału rodziców nie będą przyjmowane.

Na trasie Rajdu przewidziane są wycieczki na Połoninę Caryńską, Wetlińską, Tarnicę, Halicz, Wiel-

ką Rawkę, Chryszczatę, Tokarnię, Kanasiówkę, do Sanoka, Leska i nad Zalew Soliński.

Organizator zapewnia przejazdy autokarem, ubezpieczenie PZU, noclegi, znaczek i proporczyk oraz opłaty klimatyczne. Za dodatkową opłatą będzie możliwość wzięcia udziału w jednodniowej wycieczce do Lwowa.

Koszt autokaru i przewodnika wynosi 60 zł. Przedpłatę jak i pozostałą kwotę w wysokości 200 zł, po uzyskaniu potwierdzenia zgłoszenia należy wpłacać na konto bankowe:

Oddział nauczycielski PTTK, 87-100 Toruń, ul. Gagarina 224, WBK SA Toruń 10901506-5106-128-00-0. Należy zaznaczyć:

MIROSLAW PIETRZAK

## Podróże św. Wojciecha

Wiadomości związane z podróżami św. Wojciecha są bardzo fragmentaryczne i raczej nie zaspakajają do końca naszej ciekawości. Dla autorów średniowiecznych opisujących żywot Świętego inne, często upiękzone do granic fantastyczności sprawy, były ważniejsze np. podkreślenie cnót i kwalifikacji na świętego, niż skrupulatne pochylenie się nad szczegółowym opisem przebytych podróży i ich często znacznymi utrudnieniami. Człowiek średniowiecza musiał bowiem pokonywać znaczne odległości, często pieszo, niekiedy konno lub na wozach, zaś w okresie zimowym na saniach i nartach. Niebezpieczne były góry, szczególnie zimą, które często pokonywał przyszły męczennik i święty. Duże zagrożenie czekało na podróżujących przy drogach. Byli to bandyci - zbójcy, a niekiedy nawet rycerze - rabusie (np. w południowych księstwach niemieckich). Podejrzane były też gospody z obsługą kradnącą i mordującą przypadkowych klientów zaglądających pod ich strzechy. Ówczesny podróżny musiał także pokonywać liczne, szerokie i niebezpieczne rzeki jak Ren, Łabę, Loarę, Tybr, Pad, Odrę czy Dunaj. Na rzekach tych stały niekiedy mosty, ale najczęściej było ich brak. Wtedy pokonywało się je promem lub łodzią. Zdradliwe wiry i prądy utrudniały bezpieczną żeglugę. Kiepskiej jakości drogi, często rozmokwały jesienią i wczesną wiosną. Na drogach tych i na mostach

„XXI Ogólnopolski Rajd Górski ZNP”.

Termin wpłaty II raty upływa z dniem 5.07.1999r. Odjazd autokaru zabierającego uczestników z Torunia nastąpi w dniu 11.08.1999r. o godz. 22.00

Chętni z Łodzi i okolic miejsce i czas zbiórki w Łodzi będą mogli ustalić telefonicznie pod numerem: (0-56) 654 30 87.

Członkowie PTTK otrzymają zwrot równowartości zniżki w Ustrzykach Górnych pod warunkiem posiadania legitymacji PTTK z opłaconą na rok 1999 składką.

Z uwagi na ograniczoną ilość miejsc zgłoszenia będą przyjmowane w kolejności wpłat aż do wyczerpania limitu.

wozy łamały koła i dyszle, konie nogi, a podróżni doznawali uszczerbku na zdrowiu. Drewniane konstrukcje łamały się i zawały często grzebiąc użytkowników, choć ci korzystali z nich ufnie po opłaceniu tzw. „mostowego”, przekonani, że nic im nie grozi. Również opłaty na prywatnych drogach nie gwarantowały bezpiecznego dotarcia do celu.

Św. Wojciech urodził się w rodzinie książęcej w grodzie Libice we wschodniej części Czech, w dorzeczu górnej Łaby u ujścia doń Cydliny. Jego rodzicami byli książę Sławnik († 981) i jego żona Strzeżyława († 987), spokrewniona z domem panujących wówczas w Czechach Przemysławów. Ojciec był skoligacony z królem niemieckim Henrykiem Ptasznikiem (919-936) z saskiej dynastii Ludolfingów. Z niej wywodzili się kolejni cesarze niemieccy, następcy Henryka: Otton I Wielki (962-973), Otton II (967-983) i Otton III (996-1002) - przyjaciel Wojciecha.

Według księdza Kazimierza Śmigieła, autora pracy „Święty Wojciech Biskup Męczennik 956-997”, Gniezno 1990, ojciec Wojciecha pochodził prawdopodobnie z plemiennych przywódców chorwackich, którzy we wczesnym średniowieczu osiedlili się na ziemiach czeskich. Rodzina Sławnika była liczna, miał on bowiem ze Strzeżyławą aż siedmiu synów. Wojciecha i jego brata Radzima-Gauden-tego († ok. 1011) - to ostatnie imię



Św. Wojciech. Podobizna z ok. 1000 r.

jest łacińskim przekładem imienia słowiańskiego - przeznaczono do stanu duchownego i kariery kościelnej.

Przyszły święty był przez wyżej wspomniane koligacje i znaczenie jego rodu w Czechach uwikłany w sprawy polityczne, które jak niżej to zobaczymy były mu dogłębnie obce, gdyż miał inne chwalebne ideały. Rodzice Wojciecha popierali dynastię cesarską, gdy książęta czescy współpracowali tradycyjnie z antycesarską opozycją w Niemczech, na czele której stał dwór bawarski. W swoim panowaniu w Czechach czuli się zagrożeni i Przemyslidzi, dla których położenie księstwa Sławnikowców między ich państwem a Polską było powodem częstych i ostrych zatargów. Zarzucono im knowania z Polską, byli też przedmiotem zawiści innych rodów czeskich, zwłaszcza Werszowców.

Duży wpływ na chrześcijańskie wychowanie Wojciecha wywarła matka. W domu w Libicach rozpoczął on naukę pod opieką jednego z duchownych rezydujących na dworze Sławnika. Sztuki pisania i czytania uczył się na tekstach religijnych, szczególnie na psalmach. Jan Kanapariusz - autor „Pierwszego Żywotu Świętego” z ok. 998-999 r. („Piśmiennictwo czasów Bolesława Chrobrego”, Warszawa 1966) napisał, że Wojciech nie opuścił domu ojca, „aż wyuczył się na pamięć psalterza”. Preferowano wtedy naukę pamięciową i werbalną.

Pierwszą dalszą podróż odbył Wojciech w 972 r. do Magdeburga nad Łabą do tamtejszej szkoły katedralnej. Nie znamy jednak formy pokonania trasy z Libic do Magdeburga. Mogła to być droga wodna - Łabą (statek) lub lądowa (pieszo, konno, wozem), która prowadziła wzdłuż rzeki. Młody człowiek zapewne podróżował w asyście opiekunów, którzy doprowadziwszy go do celu, powrócili do domu. W Magdeburgu pod czujnym okiem arcybiskupa Adalberta i benedyktyna Otryka, znanego z wymowy i uczoności, otrzymał Wojciech gruntowną wiedzę na europejskim poziomie. Jej ukończenie zapewniało miejsce w hierarchii kościelnej, poprzez pełnienie wysokich i odpowiedzialnych funkcji duchownych. Program szkoły określał siedem sztuk wyzwolonych czyli jak mawiano „siedem chlebów mądrości”. Były to: gramatyka, dialektyka, retoryka, arytmetyka, muzyka, geometria i astronomia. Bardzo ważną była również nauka języka łacińskiego - języka ówczesnej elity intelektualnej Europy - i niemieckiego. Wojciech otrzymał także w czasie sakramentu bierzmowania drugie imię Adalbert, pod którym współcześnie jest czczony i znany na zachodzie Europy. Było to jednocześnie imię jego opiekuna arcybiskupa, który udzielił mu sakramentu bierzmowania. Okres rozłąki z rodziną, kiedy to „w szrankach szkolnych ćwiczył swój umysł” trwał dziesięć lat, bo aż do 981 r. Nieznane były wtedy ferie szkolne i nie było w zwyczaju wysyłać uczniów do domu na wakacje, ani odwiedzanie dzieci przez rodziców. Zwyczaj jednak nie przesądza wyjątków. O takiej podróży bądź podróżach nic nie wiemy. Po powrocie do Libic i odwiedzeniu rodziców i rodzeństwa udał się do Pragi nad Wełtawą, by z rąk tamtejszego biskupa Ditmara otrzymać święcenia kapłańskie i zostać włączonym do kle-

ru diecezji praskiej. Zamieszkał zapewne w pomieszczeniach dla duchowieństwa w okolicach katedry, która znajdowała się w obrębie grodu praskiego na Hradczanach, od X w. rezydencji zamkowej władców czeskich.

Pobyt w szkole magdeburskiej i następnie powrót do kraju wpłynął na dojrzewanie Wojciecha ku ascetycznemu modelowi życia. Pragnął on osiągnąć autentyczne życie chrześcijańskie, które wyrastałoby z ewangelicznego radykalizmu. W rok po powrocie do kraju i śmierci biskupa Ditmara († 2.01.982) następuje moment zwrotny w życiu Wojciecha, gdyż zostaje wybrany biskupem Pragi. Według czeskiego kronikarza Kosmasa († 1125) stało się to w gródku Levy Hradec, niedaleko Pragi, w dniu 19 lutego 982 r. Wyniesienie młodego Wojciecha na biskupa (ok. 25 lat) posiadającego solidną formację duchowną i intelektualną, był zaskoczeniem dla Przemyslidów. Niewykluczone jednak, że ów wybór był ostatecznie swoistym kompromisem między panującą dynastią a Sławnikowcami. Desygnowany na biskupa Wojciech został zatwierdzony przez panującego Bolesława II Pobożnego (972-999).

Wybór w Pradze to tylko część drogi do godności. Następne dwa etapy to zdobycie inwestytury od cesarza i sakry od arcybiskupa metropolity Moguncji nad Renem, do której diecezja praska należała w tym czasie. Biskupa czekały zatem podróże do Włoch i Niemiec. Podróż „za inwestyturą” odbył do Weroni nad Adygą w północnych Włoszech, gdzie udał się konno w porze letniej przez Alpy Wschodnie, by zdążyć na sejm Rzeszy zwołany w połowie maja 983 r. Brunon z Kwerfurtu, autor „Drugiego Żywotu Świętego” z ok. 1004 r. zwanego też „Rzymskim” podaje, że biskup elekt wędrował do „złotowłosej Italii”, a „gdy wyszedł z ciasnych wąwozów, pierwsze przyjęło go miasto Weronia, które na krańcach królestwa piękną wznosi głowę”. Miasto to ówczasie znajdowało się w granicach Świętego Cesarstwa Rzymskiego Narodu Niemieckiego. „Inwestyturę przez pastorał” otrzymał z rąk cesarza Ottona II w dniu 29 czerwca 983 r.

Niebawem Wojciech wraca do Pragi, zapewne znów przez Alpy. Towarzyszy mu orszak licznych możnych, a podróż trwa około trzech tygodni. Brunon podaje, iż biskup zamiast bogatej uprzęży, trzymał konia na zwykłym sznurze. Przybywszy do Pragi zdjął obuwie i boso wszedł do swej stolicy przy owacji mieszkańców grodu. Zapewne biły też dzwony i śpiewano Te Deum laudamus, kiedy biskup zasiadał na tronie. W tym miejscu warto jeszcze nadmienić, iż wspomnianej wyżej podróży „za sakrą” do Moguncji nie odbył, a przypuszczalnie pełnił kapłaństwa z infułą i pierścieniem udzielił mu w Weronie w obecności cesarza Ottona II jego zwierzchnik kościelny Willigis († 1011), arcybiskup Moguncji.

Powierzoną sobie diecezją zarządzał biskup Wojciech z przerwami, w wielkim trudzie, przez lat trzynaście. Dwukrotnie z niej musiał uchodzić. Po raz pierwszy w 988 r. i po raz drugi w końcu 994 r. po dwóch latach pobytu w Pradze. Trudności w zarzą-

daniu diecezją wynikały przypuszczalnie m.in. ze zbyt rygorystycznego przestrzegania zasad życia chrześcijańskiego i piętnowania przejawów dawnego prawa słowiańskiego, wywodzącego się z czasów pogańskich i wciąż obecnego w życiu społecznym Czechów. Na przykład w sferze moralności piętnował wielożenstwo i karania śmiercią cudzołóżnic. Krytykował także handel niewolnikami uprawiany wówczas wśród Słowian przez kupców żydowskich. Dochodziły przy tym sprawy polityczne związane z niechęcią i podejrzliwością Przemyslidów wobec rodziny Wojciecha i jego samego. Sprzyjała temu samodzielna polityka książąt Libickich wiążących się coraz jawniej z cesarzem i Bolesławem Chrobrym (992-1025), która była niemile widziana na dworze praskim. Toteż na biskupa Wojciecha patrzono coraz bardziej jak na agenta.

Z czasów pierwszego pobytu w Pradze brak w źródłach wiadomości o jakichś dalszych podróżach Biskupa. Ks. Śmigiel przypuszcza, że jedną z pasterskich wizytacji mógł odbyć na Śląsk, podróżując prawdopodobnie przez Sudety i przełęcz Lubawską (511 m n.p.m.) do Wrocławia. Ziemia Śląska znajdowała się bowiem w strefie praskiej organizacji kościelnej. Relacje o tej bliżej nieokreślonej podróży podaje Brunon z Kwerfurtu. Dowiadujemy się z niej, iż jadącemu konno Wojciechowi zabiegła drogą biedna wdowa, prosząc o wsparcie w swej nędzy. Wojciech powiedział: „Nie mam tu nic przy sobie, jutro przyjdź do miasta, aby otrzytać to co chętnym sercem mogę ci dać na poratowanie twej biedy”. Lecz gdy pojechał dalej przysłała mu niebawem nowa myśl, przywołał odprawioną kobietę i powiedział do niej: „Kto wie, czy dożyjemy jutra? Dziś niech przyjmie dar, abym ja uniknął sądu, a ona zaś nie poniosła szkody”. Po tych słowach zdjął płaszcz i podał kobiecie. Jak więc widzimy, w czasie tej podróży pasterskiej ewangelizował nie tylko słowem, ale też przykładem własnego życia.

W czasie pierwszego pobytu w Pradze kontynuował również pracę misyjną wśród Węgrów, która rozpoczęła się w 973 r., gdy książę Gejza (Geza, †995) sprowadził księży niemieckich i włoskich. Wacław Felczak w pracy „Historia Węgier”, Wrocław 1983, informuje nas, iż w nawracaniu na wiarę chrześcijańską dworu książęcego wybitną rolę odegrali też księża czescy, wśród nich św. Wojciech. Był on wychowawcą syna Gejzy - Wajka, któremu później na chrzcie w Kolonii nad Renem (985) w obecności cesarza Ottona II nadał imię Stefan. To późniejszy książę, a następnie król węgierski Stefan I Święty panujący w latach 997-1038. Władca ten w pierwszym roku swego panowania doprowadził do ostatecznego przyjęcia chrześcijaństwa przez Węgrów i utrwalenia obrządku rzymskiego. Wcześniej (przed 973 r.) zakładali tu pierwsze klasztory mnisi greccy. O przebiegu podróży misyjnych na Węgry i na chrzest do Niemiec nic jednak nie wiemy.

Wojna z Polską przysparzała księciu czeskiemu Bolesławowi II wielu jeńców wojennych, których wbrew zasady obowiązującej chrześcijańskich władców, sprzedawał żydowski kupcom, a ci mużłma-

nom. Praktyka ta była główną przyczyną konfliktu między biskupem a księciem. Wojciech nie chciał rozlew krwi i napiętnował ten proceder. Posądzony został przez to o sprzyjanie Polakom i podważanie interesów politycznych i ekonomicznych księcia. Konflikt ten doprowadził do wyjazdu biskupa z Pragi w 988 r. i udania się do Moguncji do arcybiskupa Willigisa, a następnie do Rzymu z zamiarem opuszczenia swego urzędu. W czasie rozmów w Moguncji prosi arcybiskupa, by zwolnił go z jego obowiązków. Metropolita uzależnił jednak zgodę od woli papieża Jana XV (985-996). Ten jednak jej nie wyraził, ale zezwolił by pozostał w Rzymie przez jakiś czas, a w Pradze by rządził w jego zastępstwie wikariusz (prepozyt Wielich). Był tu jednak pomocniczy biskup miśnieński Falkold († 992), po którego śmierci Wojciech ponownie wrócił do Pragi.

Nie znamy przebiegu podróży do Moguncji i Rzymu. Wiemy tylko, jak podaje „Żywot Tempore illo” z XII w. („Średniowieczne żywoty i cuda patronów Polski”, Warszawa 1987), iż „powziął zamiar odbycia pielgrzymki do Jerozolimy. Pieszko z kilkoma towarzyszami przybył do Rzymu...” Natomiast tekst „Męczeństwa Św. Wojciecha” z XI w. notuje, iż nie mógł znieść zaszczytnego stanowiska, „więc usiłując pozbyć się tej chwały, czym prędzej pośpieszył do Rzymu, zamierzając uciec aż za morze, lecz papież go od tego powstrzymał”.

Wojciech z bratem Gaudentym i towarzyszami dotarł w końcu z Moguncji do Rzymu wiosną 989 r. przypuszczalnie przez najbardziej uczęszczany szlak podróży z Niemiec do Italii prowadzący przez przełęcz Brenner - 1372 m n.p.m. w dolinę Adygi i dalej być może przez Bolezano - Trydent - Weronę - rzekę Pad - Bolonię - Florencję o wreszcie do „złotego Rzymu, matki męczenników, siedziby apostołów”. Czy taka istotnie była podróż - trudno to potwierdzić. Groźne natomiast pozostawały wówczas góry, zwłaszcza Alpy Zachodnie i Wschodnie, bardzo trudne do przebycia szczególnie w porze zimowej. Przeszkodę stanowiło ukształtowanie terenu i klimat, „śnieżne pola i oblodzone drogi” oraz lodowce, lawiny, nawisy skalne i strome półki. I raczej zimą nie przeprawiano się przez nie, chyba że z konieczności, przeważnie jednak czekano wiosny. „W lecie góry są równie groźne” - podaje o przejściu przez Alpy w epoce karolińskiej Pierre Riche -, „gdyż grasują w nich bandy rozbójników”. Dla ludzi wyjętych spod prawa, Alpy są upragnioną kryjówką. Jednakże książęta starali się czuwać nad przełęczami do Italii, nie tyle ze względów strategicznych, co finansowych, gdyż opłaty celne przynosiły im znaczne dochody.

W górach można było korzystać za opłatą z przewodników i tragarzy oraz z sań i nart, które znacznie skracaly czas podróży. Przy przeprawie przez lodowce alpejskie konieczne były buty z założonymi nań stalowymi kolcami (zwanymi rakami) na metalowej ramie oraz okulary ze szkła lub kryształu chroniące oczy przed blaskiem śniegu. Konieczna była również ciepła odzież i napejze z obfitym pożywieniem.

Przybywszy do Rzymu Wojciech spotyka się z dostojną cesarzową Teofano, wdową po zmarłym cesarzu Ottonie II. Była z pochodzenia Greczynką i krewną władców Bizancjum. W tym czasie pełniła funkcję regentki (983-990), tj. opiekunki swojego syna, a przyszłego cesarza Ottona III. Dowiedziawszy się, że nasz bohater chce podróżować do Grobu Pańskiego, przekazała mu znaczną sumę pieniędzy w srebrze. Było ich tak dużo, że otrzymawszy je potajemnie, brat Wojciecha Gaudenty „ledwo mógł je unieść” - jak podaje Jan Kanapariusz. Biskup postanawia jednak następnej nocy rozdzielić je między ubogich i wydał wszystko, co do jednego denara, nic sobie nie pozostawia. „Następnie odesławszy służących do ojczyzny, zmienił ubiór (na zakonny) i kupił osła do dźwigania pakunków, wraz z trzema braćmi ruszył w drogę”. Celem jego podróży miała być Jerozolima, ale doń nie dotarł, gdyż wcześniej zatrzymał się w klasztorze benedyktyńskim w Monte Casino, gdzie na szczycie

EMANEULA WAC

## Zakres i dobór celów w kształtowaniu świadomości i wiedzy ekologicznej uczniów

### Wprowadzenie

Dziś trudno znaleźć na świecie obszar nie dotknięty klęską ekologiczną. Nieskażone powietrze, czysta woda i zdrowe lasy należą już do rzadkości. Zachodzi pytanie, jak będzie wyglądała nasza planeta za kilkanaście i kilkadziesiąt lat. Wobec narastającego zagrożenia przyszłe pokolenia będą zmuszone stawić czoło problemom niewspółmiernie większym niż obecnie. Walka w obronie naszej egzystencji jest przede wszystkim sprawą ludzi młodych, których cechuje większa wrażliwość niż dorosłych. Dążąc do zwiększenia świadomości ekologicznej społeczeństwa należy zacząć od kształcenia i wychowywania ekologicznego dzieci i młodzieży. Kształtowanie racjonalnego stosunku do przyrody, w którym z roli „przedmiotu” staje się ona „podmiotem”, odbywa się poprzez oddziaływanie na system wartości młodego pokolenia i wskazanie motywów działania na rzecz ochrony środowiska. Gotowość do życia w harmonii z naturą wymaga gruntownego jej poznania i umiejętności jej przeżywania.

Wiedza ekologiczna jest zatem podstawą świadomości ekologicznej rozumianej jako umiejętność myślenia i działania w kategoriach ekologicznych. W celu podniesienia świadomości ekologicznej dzieci i młodzieży coraz częściej podejmuje się próby realizacji zagadnień ekologicznych na zajęciach lekcyjnych, spotkaniach klasowych czy w ramach kół zainteresowań.

Często jednak działania te są przypadkowe i okazjonalne, toteż nie przynoszą oczekiwanych resulta-

góry w Apeninach Neapolitańskich w r. 529 założył opactwo św. Benedykt z Nursji (480-542). Mnisi chcieli go tu zatrzymać na stałe, czemu sprzeciwił się Wojciech, a zbiegłszy ze stoku góry udał się do wielkiego meża „Nila” w Valletuce niedaleko Gaety i Kapui. Według Kanapariusza odbył doń dwudniową drogą idąc pieszo lub przemierzając się wierzchem na grzbiecie osła.

Brat Nil (910-1005) był Grekiem, który wygnany przez Saracenów, osiadł niedaleko Kapui, gdzie wraz z innymi pustelnikami żył według wschodniej reguły św. Bazylego Wielkiego (ok. 329-379). Za jego namową Wojciech postanowił zrezygnować z dalszej podróży do Ziemi Świętej i udać się znowu do Rzymu, aby tam w ciszy klasztornej wzrastać duchowo i realizować ideał życia szczególnie wówczas ceniony przez intelektualne elity chrześcijan.

cdn

tów. Aby zwiększyć efektywność edukacji należy systematycznie realizować problematykę ekologiczną we wszystkich przedmiotach w toku planowania lekcji i na zajęciach pozalekcyjnych.

Programy nauczania powinny być wzbogacone o treści ekologiczne, a realizacja zagadnień programowych - przebiegać pod kątem osiągnięcia celów edukacji ekologicznej.

A zatem należy zastanowić się, jakie są podstawowe cele szkolnej edukacji ekologicznej. Uświadczenie nauczycielom i wychowawcom głównych założeń i celów zapewni większą skuteczność ich oddziaływania na swoich wychowanków.

### I. Cele poznawcze

Podstawą kształtowania świadomości ekologicznej jest rzetelna wiedza, dotycząca środowiska przyrodniczego oraz czynników, których współdziałanie wpływa na stan środowiska. Aby wzbudzić wśród uczniów zainteresowanie i zaciekawienie problematyką ekologiczną, należy umożliwić im bezpośredni kontakt z przyrodą. Chodzi tu przede wszystkim o obcowanie z przyrodą nie zniszczoną. Przerazające informacje na temat pogarszającej się sytuacji ekologicznej nie mogą stanowić jedynej treści edukacji ekologicznej. Postrzeganie otaczającej rzeczywistości przez pryzmat zniszczeń i zagrożeń może prowadzić do zniechęcenia i braku zainteresowania. A zatem należy pamiętać, aby przekazywana wiedza nie była pozba-

wiona treści odnoszących się do istniejącego jeszcze piękna przyrody.

Aby dostrzec złożoność problemów ekologicznych, nie wystarczy jedynie gromadzić dużej ilości danych i informacji. Ważne jest, aby nie uczyć na pamięć pojedynczych faktów, ale wskazywać na ich wzajemne powiązania oraz rządzące nimi prawa i zasady. Chodzi o to, aby uczniowie zdawali sobie sprawę z istniejących ekologicznych powiązań, współzależności i wynikających z nich konsekwencji. Z uwagi na to realizacja problematyki ekologicznej powinna przebiegać w sposób umożliwiający osiągnięcie następujących celów:

1. poznawanie naturalnych i sztucznych elementów środowiska przyrodniczego oraz ich wzajemnych powiązań,
2. poznawanie podstawowych związków i współzależności zachodzących między środowiskiem a człowiekiem,
3. ukazywanie zmian zachodzących w środowisku przyrodniczym pod wpływem gospodarczej działalności człowieka,
4. poznawanie niekorzystnych skutków ingerencji człowieka w środowisko przyrodnicze,
5. poznawanie podstawowych pojęć z zakresu ochrony i kształtowania środowiska,
6. poznawanie podstawowych sposobów i metod ochrony środowiska,
7. propagowanie idei ochrony przyrody poprzez ukazywanie i popieranie działalności organizacji ekologicznych,
8. ukazywanie korzyści wynikających z racjonalnego i oszczędnego gospodarowania zasobami przyrody.

### II. Cele kształcące

Edukacja ekologiczna nie może ograniczać się jedynie do wyposażenia uczniów w niezbędną w życiu wiedzę. Równie ważnym celem jest wykształcenie pewnych umiejętności, umożliwiających wzbogacanie nabytej wiedzy poprzez samokształcenie i samodzielne rozwijanie własnych zainteresowań. Nauczanie ukierunkowane na rozwijaniu umiejętności prowadzi do zwiększenia aktywności poznawczej uczniów, a tym samym do osiągnięcia większej skuteczności uczenia się. Kształcenie i doskonalenie różnorodnych umiejętności sprzyja lepszemu zrozumieniu przyswajanej wiedzy, a także łatwiejszemu jej zapamiętywaniu.

Istotne znaczenie dla osiąganych efektów kształcących ma ilość i jakość rozwijanych umiejętności. Ich dobór powinien być dostosowany do poziomu rozwoju psychofizycznego i intelektualnego uczniów, a także ich potrzeb i zainteresowań. Nauczanie o problemach degradacji i ochrony środowiska przyrodniczego stwarza doskonałą okazję do kształcenia wielorakich i bardzo zróżnicowanych umiejętności, zarówno praktycznych, jak i formalnych.

Umiejętności praktyczne polegają na stosowaniu przez uczniów różnorodnych metod, technik i narzędzi

badawczych umożliwiających poznanie otaczającej rzeczywistości. Opanowanie umiejętności praktycznych jest zatem nieodzowne w zdobywaniu wiedzy dotyczącej środowiska przyrodniczego. Chodzi tu przede wszystkim o rozwijanie i doskonalenie następujących umiejętności:

1. posługiwania się planem i mapą,
2. prowadzenia ukierunkowanej obserwacji bezpośredniej i pośredniej oraz dokonywania opisu i oceny stanu środowiska,
3. przeprowadzania badań i pomiarów oraz wykonywania niezbędnych obliczeń,
4. opracowywania wyników obserwacji, badań i pomiarów w formie schematów, tabel, wykresów i diagramów,
5. posługiwania się przyrządami pomiarowymi wykorzystywanymi w prostych doświadczeniach i eksperymentach badawczych,
6. korzystania z danych statystycznych i wszelkich dostępnych źródeł informacji.

W edukacji ekologicznej obok umiejętności praktycznych kształceniu podlegają także umiejętności formalne, których opanowanie umożliwia zrozumienie zjawisk i procesów zachodzących w środowisku przyrodniczym. Realizacja problematyki ekologicznej pozwała na kształcenie:

1. dostrzegania związków przyczynowo-skutkowych zachodzących w środowisku przyrodniczym,
2. samodzielnego i poprawnego wyciągania i formułowania wniosków dotyczących stanu środowiska i jego niekorzystnych przekształceń,
3. logicznego myślenia oraz prowadzenia rozumowania indukcyjnego, dedukcyjnego lub redukcyjnego,
4. przeprowadzenia analizy lub syntezy poznawanych faktów,
5. przeprowadzania porównań i dokonywania klasyfikacji zjawisk i procesów zachodzących w środowisku przyrodniczym,
6. stosowania zdobytych wiadomości w wyjaśnianiu, interpretowaniu i wartościowaniu zjawisk zachodzących w przyrodzie,
7. wykrywania prawidłowości i praw rządzących w przyrodzie oraz przewidywania skutków ingerencji człowieka.

### III. Cele wychowawcze

Edukacja ekologiczna stwarza możliwość kształtowania różnorodnych pozytywnych cech osobowości, a więc poglądów, przekonań i zasad postępowania. Na ich podstawie dochodzi do formowania właściwych, społecznie akceptowanych i pożądaných postaw dzieci i młodzieży. Ukształtowanie postaw proekologicznych wymaga wielu zabiegów dydaktyczno-wychowawczych, wywołujących pozytywne nastawienie wychowanków do problemów ochrony środowiska. Jednym z najważniejszych sposobów oddziaływania na postawy uczniów jest wskazywanie właściwych wzorów osobowych oraz przekazywanie opinii i poglądów dotyczących poznawanych obiektów i zjawisk.

A zatem kształtowanie odpowiednich przekonań odbywa się drogą identyfikacji z osobami wzbudzającymi uznanie i autorytet oraz poprzez percepcję informacji słownych.

Skuteczność przyswajania informacji jest zależna od ich treści, formy i źródła, a także osobowości odbiorcy. Przekazywanie informacji powinno odbywać się w nawiązaniu do posiadanej przez odbiorców wiedzy i nabytych doświadczeń.

Aby wywołać odpowiednie nastawienie na odbiór informacji, należy dostosować ich treść i formę do wieku, poziomu intelektualnego i stanu wewnętrznego odbiorcy, tj. jego potrzeb, dążeń i pragnień oraz motywów. Czynnikiem warunkującym skuteczność kształtowania pożądanych przekonań i postaw jest także osobowość samego nauczyciela jako głównego źródła informacji. Chodzi o to, aby swoją wiedzą, wykształceniem, wiarygodnością i autentycznością wzbudzał zaufanie i sympatię uczniów. Tylko wówczas może liczyć na skuteczność swoich oddziaływań wychowawczych. Kształtowanie przekonań o konieczności ochrony środowiska i racjonalnego gospodarowania jego zasobami powinno być wsparte oddziaływaniem czynników emocjonalnych. Odwoływanie się do emocji i uczuć polega na wywołaniu u wychowanków pozytywnych doświadczeń umożliwiających zaspokojenie ich potrzeb i dążeń.

Wywołanie pozytywnego nastawienia do problematyki ekologicznej odbywa się przez oddziaływanie na system wartości wychowanków. Stworzenie odpowiedniej hierarchii wartości jest warunkiem dokonania właściwych wyborów i podjęcia odpowiednich decyzji.

Równie skutecznym sposobem kształtowania postaw jest oddziaływanie eksperymentalne polegające na wywołaniu u uczniów pozytywnych reakcji i zachowań. Utrwaleniu pożądanych zachowań sprzyja odczuwalne zadowolenie z działania i wytworów swojej pracy. Tak więc włączenie wychowanków do pozytywnej i społecznie akceptowanej działalności jest nieodzownym czynnikiem, warunkującym skuteczność kształtowania przekonań i postaw proekologicznych. Nauczanie o problemach degradacji i ochrony środowiska przyrodniczego zapewnia rozwijanie świadomości ekologicznej uczniów. Osiągnięcie tego celu wymaga szeregu zabiegów i oddziaływań wychowawczych, ukierunkowanych głównie na:

1. wskazywanie odpowiednich wzorów osobowych i przykładów ludzi żyjących w zgodzie z naturą i preferujących ekologiczny styl życia,
2. pobudzanie zaciekawienia i rozwijanie zainteresowania uczniów problematyką ekologiczną zgodnie z ich oczekiwaniami, potrzebami i pragnieniami,
3. kształtowanie emocjonalnego stosunku do przyrody,
4. kształtowanie wartości etycznych i estetycznych przez wzbudzanie wrażliwości uczniów na piękno i walory krajoznawcze otoczenia,

(Fragment tekstu nauczycielki geografii Szkoły Podstawowej nr 14 w Tychach)  
„Aura” nr 10/97 - dodatek nr 40 dla szkół.

5. stwarzanie sytuacji skłaniających do wartościowania działań człowieka w środowisku i kształtowanie racjonalnego stosunku do przyrody,

6. ukazywanie korzyści wynikających ze stosowania zgodnych z wymaganiami ekologii technologii,

7. rozwijanie poczucia odpowiedzialności za stan środowiska,

8. propagowanie idei ochrony przyrody w trosce o dobro całej ludzkości oraz przyszłość naszej planety i jej mieszkańców,

9. motywowanie do działania na rzecz ochrony środowiska przyrodniczego,

10. popieranie inicjatyw zmierzających do ograniczenia i likwidowania niekorzystnych skutków oddziaływania człowieka na środowisko przyrodnicze,

11. kształtowanie kultury obcowania z przyrodą podczas wycieczek i zajęć w terenie,

12. organizowanie działalności umożliwiającej wykonanie konkretnych zadań związanych z kształtowaniem środowiska przyrodniczego,

13. wdrażanie do współpracy z organizacjami ekologicznymi,

14. propagowanie stylu życia opartego na zgodności z naturą i jej prawami.

Edukacja ekologiczna stwarza wiele okazji do realizacji różnorodnych celów, zarówno poznawczych, kształcących, a przede wszystkim wychowawczych. Chodzi o to, aby planowane cele dostosowywane były do indywidualnych możliwości uczniów i nauczyciela. W przeciwnym razie osiągnięcie ich będzie bardzo trudne, a często niemożliwe. Aby wywołać u uczniów pozytywne nastawienie do osiągnięcia planowanych celów, należy dostarczyć im odpowiedniej motywacji. Bardzo skutecznym sposobem motywowania uczniów jest wywołanie pozytywnych emocji i uczuć przez zaspokajanie ich potrzeb, dążeń i pragnień.

#### Uwagi dotyczące realizacji zagadnień ekologicznych

Lekcja jako podstawowa forma pracy nauczyciela z uczniami umożliwia wyposażenie uczniów w szeroką i rzetelną wiedzę oraz pobudzenie ich zainteresowań problematyką ekologiczną. Zorganizowanie lekcji z zakresu ochrony i kształtowania środowiska wymaga przede wszystkim:

1. odpowiedniego doboru treści, celów i metod pracy,
  2. zastosowania odpowiednich środków dydaktycznych,
  3. zachowania prawidłowej budowy i tempa zajęć,
  4. systematycznej kontroli i oceniania pracy uczniów,
  5. doskonalenie pracy nauczyciela-wychowawcy,
- Realizacja zagadnień ekologicznych może odbywać się w ramach lekcji dodatkowych, pozostających do dyspozycji nauczyciela bądź wychowawcy, lub w toku lekcji programowych, tematycznie związanych z problematyką ochrony i kształtowania środowiska, a także w ramach zajęć pozalekcyjnych i pozaszkolnych.

ZDZISŁAW KOWALCZYK

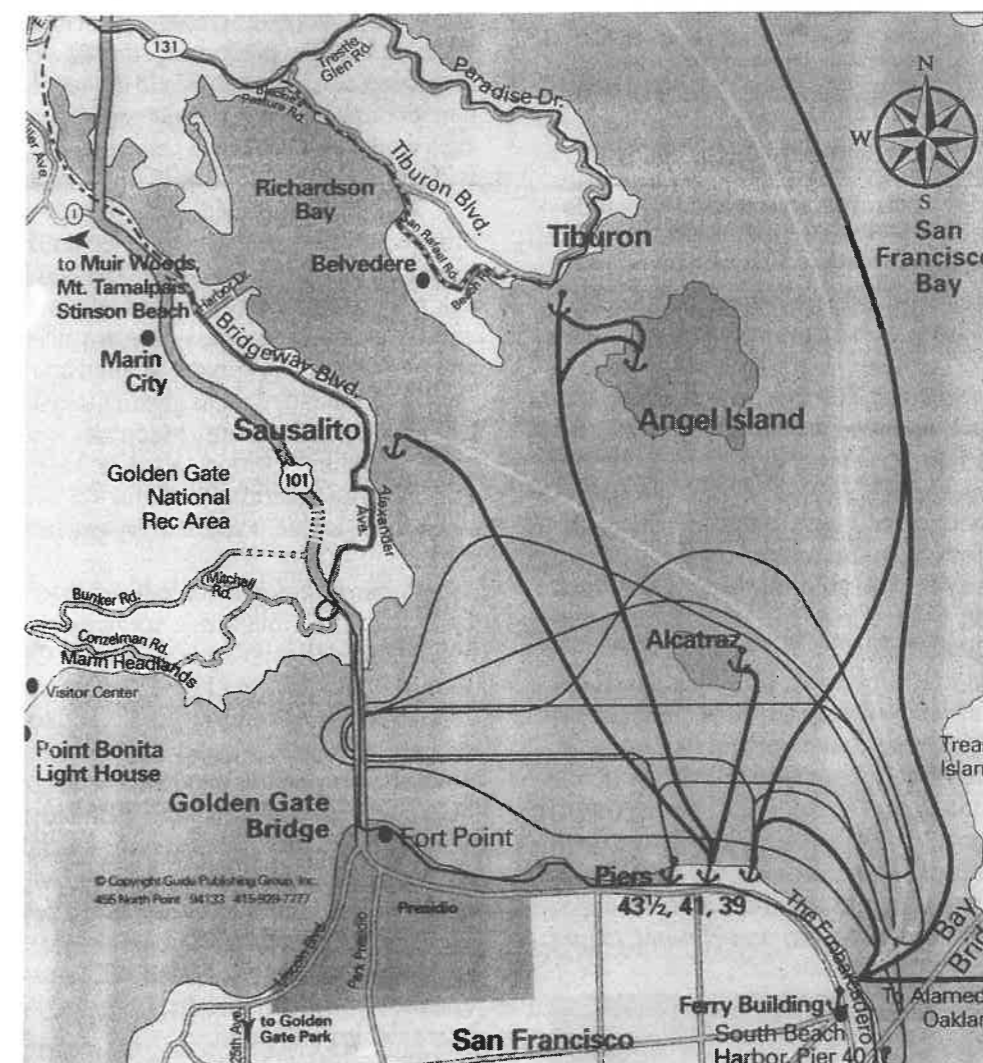
## Wyspa pelikanów i przestępców

Alcatraz to niewielka wyspa na wodach San Francisco Bay, leżąca naprzeciwko cieśniny Golden Gate, wprowadzającej statki z Pacyfiku do ogromnego zespołu portowego San Francisco-Oakland. Właśnie specyficzne położenie tego skalistego skrawka lądu, o powierzchni zaledwie 12 akrów, zdecydowało w głównej mierze o jego późniejszej, bogatej historii.

Dzisiejsza nazwa Alcatraz jest jedną z wielu pozostałości po pierwszych osiedleńcach hiszpańskoję-

nadała wyspie rangę niemal strategiczną. Można było stąd doskonale kontrolować ruch wszystkich jednostek wpływających do dynamicznie rozbudowujących się obiektów portowych wzdłuż nabrzeży zatoki.

Te przesłanki spowodowały, iż już 4 lata po przejęciu tych terenów przez Amerykanów, a więc w roku 1850, wyspa zamieniona została w warowny fort wojenny. Strzegły go stacjonujące liczne oddziały wojskowe i 65 dział dużego kalibru. Czasowo przetrzymywa-



zycznych, nazywających ją *Isa De Los Alcatrazes*. To od nazwy ptaków pelikanów, które wybrały sobie cichą wówczas wysepkę, jako jedyną w okolicy, na swoje siedliska.

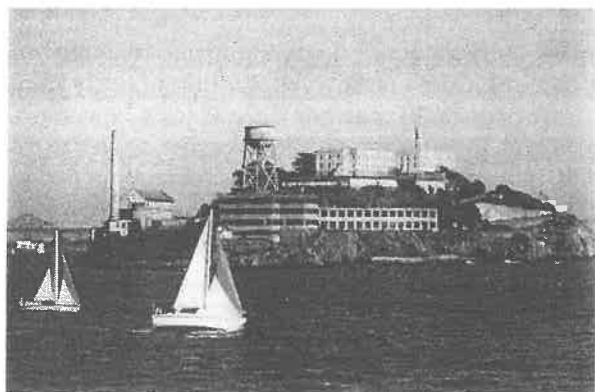
Najwcześniejszą budowlą postawioną przez ludzi była latarnia morska, orientująca żeglary wpływających przez cieśninę. Jest też ona najstarsza latarnia na lądzie amerykańskim, u wybrzeży Pacyfiku.

Położenie Alcatraz w odległości około 4 km od cieśniny i 2 km od najbliższych nabrzeży portowych

no tu także jeńców z okresu wojny amerykańsko-hiszpańskiej.

Tak było przez ponad 80 lat, kiedy to w 1934 r. zabudowania na wyspie przystosowano do funkcji więzienia federalnego, o najostrzejszych rygorach. Więzienie cieszyło się bardzo złą sławą. Umieszczano w nim skazanych z wieloletnimi wyrokami, głównie recydywistów, których za próby ucieczki i złe sprawowanie w innych zakładach karnych, tu poddawano specjalnej dyscyplinie. Pensjonariusze przebywali od

4 do 8 lat. Równocześnie faktem jest, że dzięki wyposażeniu pozostałemu po forcie, więźniowie mieli tu, jako jedyni w całym więziennictwie federalnym, komfortowe warunki zakwaterowania: bieżącą zimną i ciepłą wodę, a nawet klimatyzację.



Chociaż wyspa oddalona jest od lądu zaledwie 2 km, nie stanowiło to okoliczności sprzyjającej organizowaniu pomyślnych ucieczek. Przeszkodą były lodowate wody zatoki i zawirowania wywołane przez zimne prądy od Pacyfiku. Podobno człowiek znalazłszy się w wodzie, już po kilku minutach ginął z przehłodzenia organizmu. Nie brakowało też w wodzie drapieżników.

Przeprawę na wyspę odbywa się statkiem odpływającym z San Francisco i dobijającym po kilkunastu minutach do nabrzeża wyspy, w pobliżu bramy wejściowej.

Pierwsze napotkane budynki, stojące najbliżej przystani, przeznaczone były dla nadzoru więziennego i celów gospodarczych. Obecnie mieszczą się w nich m.in. sale kinowe, wystawiennicze, ośrodki informacyjne, biura przewodników.

Główny budynek więzienny, Cellhouse, jest zlokalizowany w centralnej części wyspy, na najwyższym wzniesieniu i wygradzony dodatkowymi murami.

Wzdłuż murów rozmieszczone są liczne strażnice. Cellhouse ma połączenie korytarzem z placem spacerowym, a ten także otoczony solidnymi murami.

Cele umieszczone są szeregowo, na dwu poziomach. Ściany między celami murowe, a drzwi w postaci grubych, stalowych krat, co umożliwiało ciągłą



obserwację więźnia. Drzwi cel odsuwane były przez straż, na każdym poziomie jedną dźwignią, wszystkie równocześnie. Eliminowało to używanie kluczy. W celi prycza do spania, muszla ustępowa i umywalka z bieżącą wodą. W niektórych celach wyeksponowano dziś wytwory pracy więźniów: malowidła, obrazy, rzeźby.

W połowie lat pięćdziesiątych zdesperowani więźniowie zorganizowali próbę ucieczki. Zdołali odebrać broń wartownikom, doszło do strzelaniny. Próba jednak nie powiodła się. Część więźniów zginęła, część została obozwardniona i skazana na dożywocie lub śmierć. Wyroki wykonano w innych więzieniach.

Kary odsiadali tu głośni nie tylko na zachodzie kryminaliści jak: Georg „Machine Gun” Kelly, Robert „The Birdman” Stroud, a także znany mafioso, Al. Capone. Ten ostatni odsiedział 4,5 roku, wyszedł na wolność i zmarł wyniszczony przez chorobę weneryczną.

Pomimo doskonałych zabezpieczeń i licznych straż, w roku 1962 miała miejsce ucieczka, jedyna z udanych. Dokonali jej trzej więźniowie: Clarence Anglin, John William Anglin i Fran Lee Morris. W sobie tylko znany sposób łyżkami wykonali podkop pod ścianami cel i wyszli kanałem wentylacyjnym, pozostawiając na posłaniach wystające spod koców atrapy swoich głów. Mimo usilnych poszukiwań FBI nie udało się ująć uciekinierów, ale też nie są znane ich dalsze losy. Może zamierzli w wodach zatoki i zostali wyniesieni przez prądy wodne, a może pożarci przez rekiny?

Niektórym skazańcom udało się odsiedzieć wyroki i żyją do dziś. Np. Glenn Williams cieszy się jeszcze dobrym zdrowiem i dedykuje nabywcom napisane przez siebie pamiętniki.

Więzienie federalne zlikwidowano w 1963 roku. Podobno wymagany remont kosztowałby znacznie więcej niż budowa nowego obiektu.

W roku 1969 wyspę zajęła grupa amerykańskich Indian, protestujących przeciwko złemu ich traktowaniu w rezerwatach. Okupacja trwała przez 19 miesięcy i zakończyła się sukcesem. Bureau of Indian Affairs uznało formalnie protest za zasadny, a Rząd Federalny uchwalił korzystne dla losów Indian ustawy. Historię rozruchów można oglądać na filmach, a osobiste rozmowy prowadzić z żyjącymi jeszcze do dziś ich uczestnikami.

W okresie pobytu Indian wiele budynków uległo dewastacji, a nawet fizycznej likwidacji, jednakże główny blok więzienny i część budynków towarzyszących pozostały. Zachowała się także w dobrym stanie najstarsza budowla wyspy - latarnia morska. Dziś, wy-

spa zwana potocznie „The Rock” jest popularną atrakcją turystyczną, wchodzącą w skład Golden Gate National Recreation Area, dostępna statkami linii Blue and Gold Fleet, odpływającymi codziennie z przystani nr 41, przy Fishermans Wharf w San Francisco.

## Kalendarium „Wędrownika”

- 90 lat Oddziału PTK/PTTK w Łodzi (7 III 1909),
- 75 rocznica śmierci Jana Czeraszewicza (1867-1924), prawnika i pedagoga, wybitnego działacza Oddziału Łódzkiego PTK,
- 90 rocznica śmierci Mieczysława Karłowicza, wybitnego kompozytora, taternika i fotografa (8 II 1909),
- 70 lat Oddziału PTK/PTTK w Pabianicach,
- 110 rocznica urodzin Walerego Goetla (14 IV 1889-1972), wybitnego naukowca i działacza ochrony przyrody, taternika, Członka Honorowego PTK,
- 110 rocznica urodzin Marii Dąbrowskiej (1889-1965, znanej pisarki, działaczki Oddziału PTK w Kaliszu,
- 40 rocznica śmierci Mieczysława Orłowicza (17 XII 1881 - 4 X 1959), wybitnego krajoznawcy, publicysty, autora przewodników turystyczno-krajoznawczych, Członka Honorowego PTK, PTT i PTTK,
- 45 lat Oddziału PTTK w Zgierzu (1 IV 1954)
- 35 lat Oddziału Nauczycielskiego PTTK w Łodzi (10 XI 1969),
- 90 rocznica utworzenia Tatrzańskiego Ochotniczego Pogotowia Ratunkowego (29 X 1909),
- 110 rocznica śmierci Tytusa Chałubińskiego (29 XII 1820 - 4 XII 1889), wybitnego lekarza i przyrodnika, badacza Tatr, zasłużonego dla rozwoju Zakopanego, Członka Honorowego TT,
- 100 lat od doprowadzenia linii kolejowej do Zakopanego,
- 140 rocznica urodzin Michała Rawity Witanowskiego (13 IX 1859 - 23 II 1943), farmaceuty, pioniera krajoznawstwa, autora licznych publikacji w szczególności z kręgu Suwalszczyzny i Ziemi Piotrkowskiej, założyciela Oddziału PTK w Piotrkowie Trybunalskim, Członka Honorowego PTK,
- 150 rocznica śmierci Fryderyka Chopina (17 X 1849), wybitnego pianisty i kompozytora,
- 110 rocznica śmierci Konstancji Gładkowskiej (20 XII 1889), solistki Teatru Narodowego, młodzieńczej „muzy” Chopina.

## Komunikat

Zarząd Oddziału PTTK Łódź-Polesie im. prof. Jana Dylika zawiadamia, że dnia 17 lutego 1999 r. (środa) o godz. 16.00 w lokalu PTTK przy ul. Lipowej 48 rozpoczyna się kurs Organizatorów Turystyki dla nauczycieli.

Podczas szkolenia odbędzie się 11 wykładów (raz w tygodniu po 2 godz.) oraz dwie wycieczki terenowe.

Po ukończeniu kursu absolwenci otrzymają legitymacje Organizatora Turystyki uprawniające do organizowania turystyki w szkole oraz będą objęci programem doszkalania w naszym Oddziale.

Ilość miejsc ograniczona.

Informacji udzielamy pod telefonem: 632 66 91.

Kurs jest bezpłatny.

## Do Czytelników

Województwo Miejskie Łódzkie utworzone w wyniku reformy administracyjnej kraju w 1975 roku przestało istnieć. Nowe granice Województwa Łódzkiego obejmują z powrotem historyczne ziemie: Sieradzką, Łęczycką, Piotrkowską, Skierniewicką i Łowicką od 1918 roku związane już z polską Łodzią. Ukształtowany gospodarczo, komunikacyjnie i od 1.01.1999 roku administracyjnie region łódzki nie jest jednolity pod względem krajobrazowym i kulturowym. Stanowi to specyfikę, wymagającą innej niż dotąd strategii promowania bogactw i walorów, dorobku przeszłości i współczesnych przemian na jego terenie.

Otwarcie się stolicy województwa - Łodzi - na region stwarza szansę ponownego odkrywania miejsc i miejscowości atrakcyjnych klimatycznie i turystycznie, propagowaniu ich, wpływania na popularyzowanie i rozwój. W czasie kiedy np. Sieradz, Piotrków, czy Skierniewice stanowiły centra wojewódzkie, dokonały się tam znaczące przeobrażenia w infrastrukturze miejskiej i świadomości ich mieszkańców. Powstały elity urzędników i twórców, zaistniały szkoły wyższe (lub ich filie), powstały placówki kultury. Gdzieś przetrwały wyspecjalizowane ośrodki badawcze, pojawiły się nowe zakłady przemysłowe i usługowe. W ostatnich latach rozwinęła się też prasa lokalna i ruch intelektualny skupiany wokół jej animatorów. Wszystko to składa się dziś na bogactwo naszego regionu i rzecz w tym, aby to bogactwo dostrzec, poznać i pomnożyć. Wielką w tym rolę nie tylko dla naukowców, badaczy i ekonomistów, ale też nauczycieli, duchownych, regionalistów, krajoznawców i dziennikarzy. Dlatego właśnie gorąco zachęcam wszystkich tych, którym bliskie są ich „małe ojczyzny”, dla których ważne są sprawy ich środowiska, dziedzictwa

kulturowego, dobrych obyczajów, krajoznawstwa, agroturystyki, sportu i rekreacji, do współpracy i podzielenia się z nami swoimi koncepcjami i uwagami w formie listów do redakcji, felietonów czy też materiałów problemowych. Mile widziane będą też ilustracje. Redakcja „Wędrownika” - w miarę posiadanych środków - zapewni autorom publikację ich tekstów i odpowiednie honorarium.

Chciałbym też prezentować sylwetki naszych autorów; proszę więc o krótkie informacje na swój temat (nie wyłączając fotografii). Myślę, że pomoże to lepiej nam się poznać i zaprzyjaźnić.

Dzięki współpracy z państwem - na co Redakcja i ja liczymy - być może uda się utrzymać na stałe kwartalną edycję naszego pisma, co pozwoli na większą niż dotąd aktualizację informacji krajoznawczych i wydarzeń w Oddziałach i Kołach PTTK Województwa Łódzkiego. Otwarcie jesteśmy także na teksty sponsorowane i reklamy (np. agencji turystycznych i biur podróży), co pozwoliłoby zwiększyć nakład „Wędrownika” i uatrakcyjnić jego szatę graficzną. Pragniemy również zachęcić Czytelników do recenzjonowania albumów, książek, przewodników itp. o tematyce turystyczno-krajoznawczej, przesyłania nam uzupełnień, sprostowań i polemik związanych z naszymi tekstami. Ożywi to - jak sądzę - łamy „Wędrownika” i przyczyni się w większym niż dotąd stopniu, do tego, że będzie to także i „jego” - czyli Państwa pismo.

Ponieważ zbliżają się Święta Wielkiej Nocy życzę przede wszystkim optymizmu i samych udanych wiosennych pomysłów, w czym zapewne pomoże kolejny, majowy numer naszego periodyku.

*L. Lipowski*

Redaktor Naczelny



*Wesołych Świąt*



graf. T. Grzeszczak