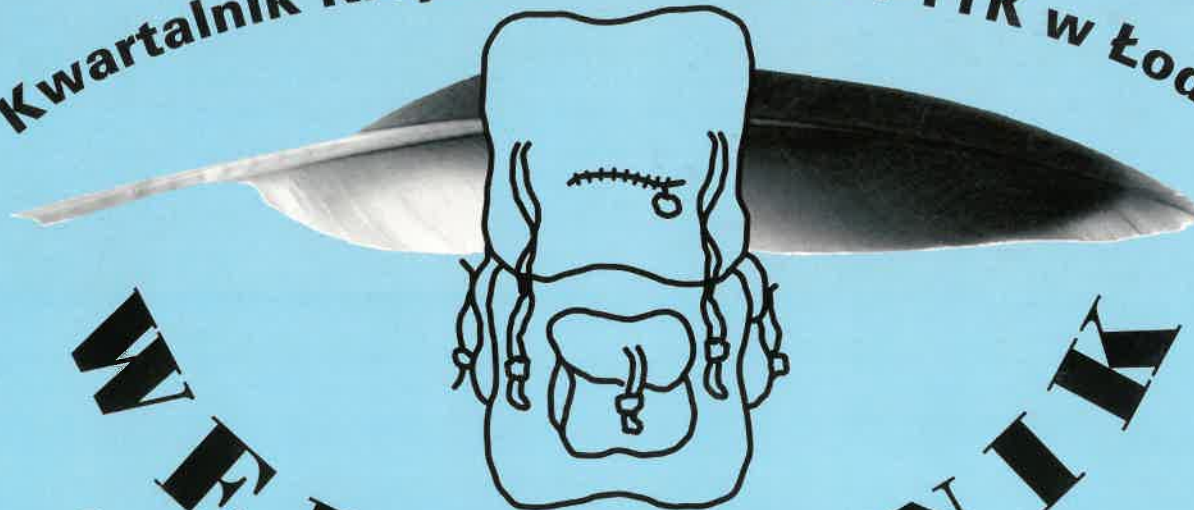


Kwartalnik Krajoznawczy RPK PTTK w Łodzi



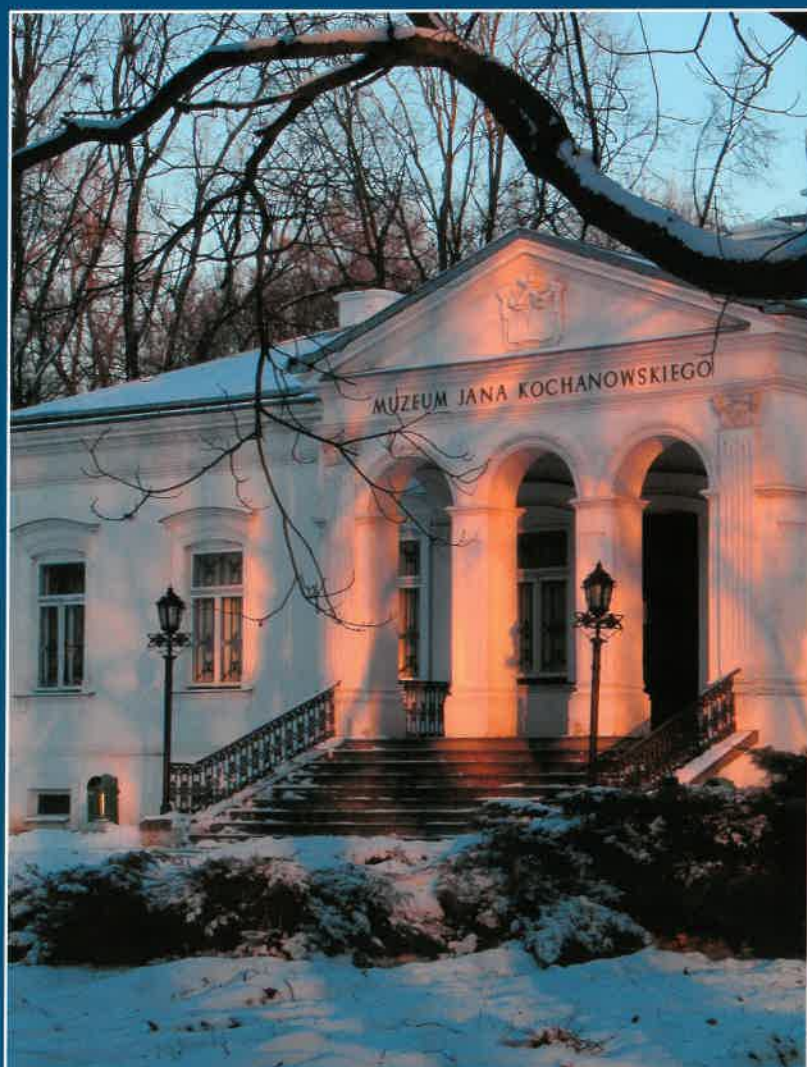
WĘDROWNIK



ISSN 1425-1388

Rok XLVIII

IV (382) 2004



- ◆ *Śladami Jana Kochanowskiego*
- ◆ *Pierwsze Polskie Gimnazjum Żeńskie w Łodzi*
- ◆ *Łódzkie witraże*
- ◆ *Arkadia generała Klickiego*
- ◆ *Urokliwa wieś Byszewy*
- ◆ *Wiersze Wandy Skowron*
- ◆ *50 lat działalności Komisji Krajoznawczej ZG PTTK*

Czarnolas – Muzeum Jana Kochanowskiego
fot. E. i R. Kutyla

SPIS TREŚCI

Drodzy Czytelnicy!2

Łodziana

- Elżbieta Grzelakowska – **Pierwsze Polskie Gimnazjum Żeńskie w Łodzi**3
- Dorota Pawełczyk – **Władysław Strzemiński – artysta książki**8
- Ryszard Bonisławski – **Domy rodzinne w Łodzi (cz. 2)**10
- Ryszard Bonisławski – **Szklane obrazy (cz. 2)**12

Wokół metropolii

- Monika Nowakowska – **Arkadia generała Klickiego**12
- Wacław Pawlak – **Piątek – środek Polski**17
- **Narodziny Województwa Łódzkiego**18
- Emilia Stankiewicz – **Wieś Byszewy w historii i literaturze pięknej**22

Regionalizm w praktyce

- Barbara Langner – **Przedsiębiorca Łódź, przedsiębiorcy łodzianie XIX wieku**27

Kącik artystyczny

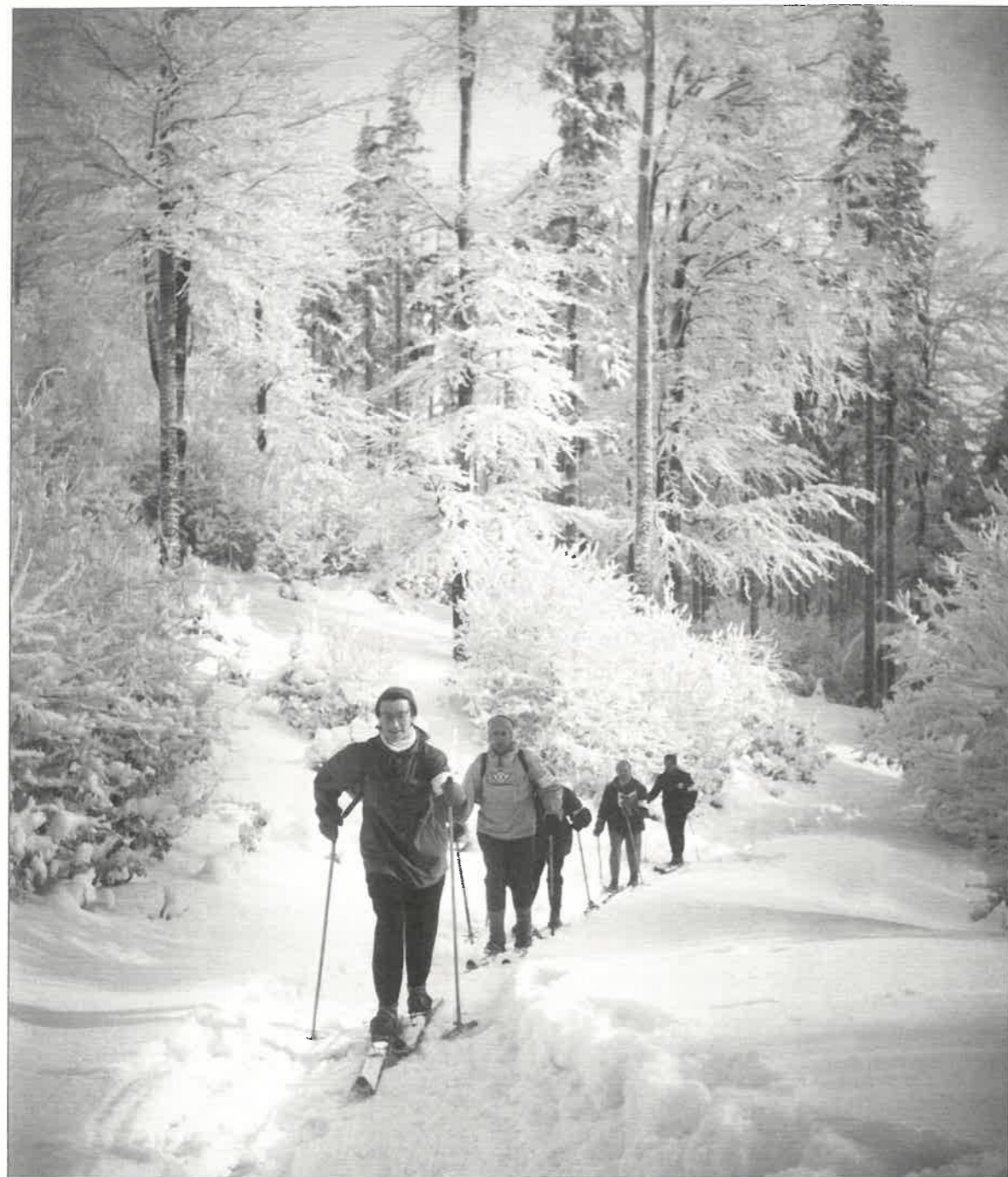
- Jacek Kolbuszewski – **Dotknięcie gór – Wiersze Wandy Skowron**28
- Wanda Skowron29
- Sądeczyna**
- Dursztyn**
- Skalka**
- ***
- Dursztyński dom**
- ***

W kręgu PTTK

- Irena Wiernicka – **Śladami Jana Kochanowskiego (1530–1584)**31
- Krzysztof R. Mazurski – **Złoty jubileusz**38
- Anna Kulińska – **50 lat działalności Komisji Krajoznawczej Zarządu Głównego PTTK**40
- Edward Wieczorek – **Szkic o nowoczesnym krajoznawstwie**41
- Jadwiga Zareba – **Wspomnienie o Włodzimierzu Durajskim**42

Varia

- ks. Tomasz Ważny CM – **Szanowna Pani Redaktor!**45
- Ryszard Świerczyński – **Opisujmy zdjęcia**46
- Wilhelm Szarżanowicz – **„Gorce” – przewodnik dla prawdziwego turysty**46
- **Roczny spis treści – „Wędrownik” 2004**47



fot. Stefan Arczyński

Z archiwum CFK PTTK



fot. ze zbiorów CFK PTTK



fot. B. Mościcki



Niniejszy numer redagowało kolegium w składzie: Ryszard Bonisławski, Andrzej Danowski, Janusz Kozłowski, Katarzyna Krakowska, Wanda Kruszyńska, Inga Nowakowska, Izabela Nowakowska, Wilhelm Szarżanowicz, Izabela Śródkowska, Paweł Wojtyczka

Redakcja i opracowanie wkładki: Izabela Nowakowska i Paweł Wojtyczka, Aleksandra Domagała
Redakcja techniczna: Marek Więckowski. Skład tekstu i opracowanie graficzne: Aleksandra Domagała
Redaktor naczelny: Izabela Nowakowska

Numer wydano przy współudziale finansowym
Wojewódzkiego Funduszu Ochrony Środowiska i Gospodarki Wodnej w Łodzi
Nakład: 1000 egz.

„Wędrownika” można nabyć (także numery archiwalne): w siedzibie Redakcji – w Łodzi przy ul. Wigury 12a, tel. 636-40-10, e-mail: cfk-pttk@wp.pl
w księgarni „Nike” przy ul. A. Struga 3 i „Ossolineum” przy ul. Piotrkowskiej 181
oraz w Centrum Informacji Turystycznej przy ul. Kościuszki 88.

Koszt prenumeraty na rok 2004 wynosi 30 zł (wraz z przesyłką pocztową). Cena numeru – 6 zł.
„Wędrownik” jest czasopismem wydawanym społecznie. Redakcja nie gwarantuje autorom honorariów za materiały tekstowe i ilustracyjne. Redakcja nie zwraca materiałów i zastrzega sobie prawo dokonywania skrótów i korekty tekstów.

Redakcja nie odpowiada za treść zamieszczonych komunikatów i ogłoszeń.
Druk i oprawa: Poligraf Łódź, ul. Tymienieckiego 22/24, tel. 678-53-74

Drodzy Czytelnicy!

Choć spotykamy się z Państwem już w nowym, 2005 roku, to nasz kolejny numer „Wędrownika” jest jeszcze kontynuacją wątków ubiegłorocznych. Nawiązujemy w nim do jakże ważnych dla krajoznawców rocznic, takich jak: 50-lecie utworzenia Komisji Krajoznawczej ZG PTTK (o czym przypominają Anna Kulińska i Krzysztof Mazurski), 85-lecie utworzenia Województwa Łódzkiego, czy też 420-lecie śmierci Jana Kochanowskiego.

Postać Jana Kochanowskiego jak i jego rodzina jest związana z ziemią radomską. W 2005 roku obchodzimy 475. rocznicę urodzin poety i z tejże to (podwójnej – o czym wcześniej wspomniałam) okazji Regionalna Pracownia Krajoznawcza PTTK w Radomiu przygotowała propozycję trasy krajoznawczej „Śladami Jana Kochanowskiego”. W „Wędrowniku” prezentujemy ją we wkładce, a także w artykule Ireny Wiernickiej, zachęcając jednocześnie Czytelników do wybrania się śladami poety (może wraz z tomem jego wierszy, fraszek bądź trenów) do: Czarnolasu, Zwolenia, Sycyny, Radomia, czy mniej znanych miejscowości, takich jak Kazanów.

Kontynuując wątek poetycki zapraszamy Państwa na Ziemię Sąddecką, którą pięknie w swych wierszach opisuje Wanda Skowron, znakomita poetka-krajoznawczyni, skarbnica wiedzy o historii krajoznawstwa i początkach fotografii krajoznawczej (prezentowanej niejednokrotnie na naszych łamach), a także autorka misternych, jedynych w swoim rodzaju wycinanek, których część prezentujemy Czytelnikom „Wędrownika” w formie ozdóbek.

Tak jak krajoznawstwo zmienia swoje oblicze, o czym przekazuje nas w swoim artykule Edward Wieczorek, tak i nasze czasopismo ewoluje (mamy nadzieję, że w korzystnym kierunku). Po raz pierwszy w historii „Wędrownika” zamieszczamy roczny spis treści, który – mamy taką nadzieję – ułatwi Czytelnikom znalezienie materiałów krajoznawczych opublikowanych w 2004 roku na naszych łamach. Jesteśmy ciekawi, czy pomysł ten spodobał się Państwu i prosimy o opinie w tej kwestii.


Wracając do naszych stałych działów zapraszamy do odwiedzenia: środka Polski czyli Piątku; mniej znanej łowickiej „Arkadii” oraz znajdującej się w pobliżu Łodzi urokliwej wsi Byszewy, rozświetlonej przez Jarosława Iwaszkiewicza.

Z kolei Elżbieta Grzelakowska przypomina nam dzieje łódzkiego gimnazjum żeńskiego Z. Pętkowskiej i W. Macińskiej wraz ze zdjęciami przedstawiającymi życie szkoły, a Dorota Pawełczyk odkrywa przed nami mniej znane dokonania Władysława Strzemińskiego. Kontynuujemy też cykl artykułów Ryszarda Bonisławskiego opisujących dwa, jakże różne oblicza Łodzi: osiedla robotnicze i piękno łódzkich witraży.


Na koniec Redakcja „Wędrownika” chciałaby podzielić się z Czytelnikami swoją radością z otrzymanego od władz Regionalnej Organizacji Turystycznej Województwa Łódzkiego podziękowania: „za rzetelną i profesjonalnie przygotowaną relację z obchodów Światowego Dnia Turystyki, Spała 2004” (szczegółowy opis tej imprezy zamieściliśmy w poprzednim numerze). Zdajemy sobie sprawę, że tym samym powinniśmy ciągle utrzymywać, a nawet podwyższać poziom naszego kwartalnika, zarówno pod względem merytorycznym, jak i edytorskim, aby sprostać stojącym przed nami wyzwaniom. Obyśmy w tym noworocznym postanowieniu wytrwali...

W imieniu Redakcji – Izabela Nowakowska





REGIONALNA ORGANIZACJA TURYSTYCZNA
WOJEWÓDZTWA ŁÓDZKIEGO



Światowy Dzień Turystyki
SPAŁA 2004

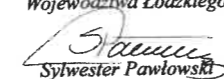
Podziękowanie

Regionalna Organizacja Turystyczna Województwa Łódzkiego
serdecznie dziękuje

redakcji kwartalnika PTTK „Wędrownik”

za rzetelną i profesjonalną relację z obchodów
Światowego Dnia Turystyki w Spale
w dniach 30 września - 2 października 2004 roku.

Prezes
Regionalnej Organizacji Turystycznej
Województwa Łódzkiego



Sylwester Pawłowski

Spała, 2 października 2004 r.

LODZIANA

Elżbieta Grzelakowska

Pierwsze Polskie Gimnazjum Żeńskie w Łodzi

„Ziarno prawdy pada cicho, leży długo i wschodzi powoli”¹ – te słowa Adama Mickiewicza przyświecały przełożonym i dyrekcji pierwszego polskiego żeńskiego gimnazjum w Łodzi przez cały czas ich pracy pedagogicznej. Rezultaty trudu włożonego w wychowanie dziewcząt widoczne są w życiowych postawach, reprezentowanych przez byłe uczennice szkoły Zofii Pętkowskiej i Wiktorii Macińskiej. Do naszych czasów zachowało się niewiele dokumentów dotyczącej ponad 50-letniej historii tej placówki. Większość wraz z całym szkolnym archiwum została zniszczona przez Niemców w czasie II wojny światowej. Trudne do uchwycenia „ułamki” pozostały w prywatnych zbiorach osób związanych z opisywaną szkołą. Część z tychże trafiła do archiwów Muzeum Oświaty Ziemi Łódzkiej² i to właśnie one są podstawą niniejszych rozważań. Są wśród nich publikowane opracowania i maszynopisy okolicznościowe, związane z kolejnymi jubileuszami placówki. Cennym źródłem ukazującym dzieje szkoły na tle ogólniejszych przemian jest opublikowana w 1995 roku praca byłej uczennicy gimnazjum pani Bożeny Niemierowskiej-Szczepańczyk³. Jednak w szczególności, bezpośredni sposób mówią o Szkole znajdujące się w naszych zbiorach pamiątki i dokumenty szkolne, takie jak: księga pamiątkowa z lat 1909-1939, legitymacje uczniowskie, dzienniczki, wykazy postępów, pochwała oraz pochodzące z różnych okresów zdjęcia. Widzimy na nich nauczycieli i uczennice sfotografowane w murach Szkoły oraz w trakcie szkolnych wycieczek. Możemy podziwiać zmieniającą się szkolną modę oraz obserwować fragmenty minionej

rzeczywistości. Opisywana szkoła w trakcie swego istnienia kilkakrotnie zmieniała lokalizację. Na przestrzeni lat znajdowała kolejne siedziby przy ul. Zachodniej 51, Wólcząńskiej 55 (gdzie działała najdłużej, bo od okresu przed I wojną światową do 1951 r.), Piramowicza 6 (po upaństwowieniu przemianowana na XIV Liceum Ogólnokształcące, chętnie odwoływała się do dawnych tradycji), by ostatecznie lata istnieć przy ul. Zamenhofa 10. To jednak nie gmachy, lecz ludzie tworzyli jej historię.

Powstanie na początku XX wieku w Łodzi polskiej szkoły dla dziewcząt było związane z realizacją marzeń Wiktorii Pętkowskiej (po mężu – Macińskiej), która postawiła sobie za cel założenie i prowadzenie własnej placówki oświatowej. Dlatego też przez 10 lat ciężko pracowała jako nauczycielka na pensji, dorabiając poprzez dawanie prywatnych lekcji. W ten sposób gromadziła fundusze i zdobywała doświadczenie (m.in. na pensji o charakterze polskim należącej do Julii Lewalt-Jezińskiej), przygotowując się do pełnienia roli osoby odpowiedzialnej za wychowanie i kształcenie młodzieży w duchu polskim.

Był to czas, kiedy rząd rosyjski wydawał dla podległych sobie terenów Kongresowki jedynie koncesje na otwieranie 4-klasowych polskich szkół elementarnych. Obowiązującym w łódzkich szkołach językiem wykładowym był wówczas język rosyjski. Polskim można było posługiwać się jedynie w trakcie nauki religii i języka polskiego. Zabronionym było nauczanie historii czy geografii Polski.



(fot.1 arch. Muz. Hist. Oświaty w Łodzi)
Wiktorii Macińska



(fot.2 arch. Muz. Hist. Oświaty w Łodzi)
Zofii Pętkowskiej



(fot.3 arch. Muz. Hist. Oświaty w Łodzi)
Pawła Macińskiego



(fot.4 arch. Muzeum Historii Oświaty w Łodzi)

Wycieczka do Krakowa, 1920 rok

Tylko taką szkołę mogła otworzyć w 1901 roku Wiktoria Pętkowska (fot. 1), od początku wspierana w swej pracy przez siostrę Zofię (fot. 2). Po wyjściu za mąż za Pawła Macińskiego (fot. 3), zyskała Wiktoria w jego osobie nie tylko nauczyciela matematyki, ale i wieloletniego dyrektora szkoły, który przez kilka dziesiątków lat był ważnym jej filarem. Przełożone i nauczyciele placówki starali się w różnoraki sposób „przemycać” informacje o naszej ojczyźnie. Czyniono to na lekcjach polskiego, a także uzupełniając zajęcia prowadzone w języku rosyjskim krótkimi wyjaśnieniami w języku polskim. Przedstawiano fragmenty z dzieł rodzimej literatury. Walkę o polskość szkolnictwa prowadzili wówczas także nauczyciele i uczniowie innych łódzkich szkół. Najwyraźniejszym jej przejawem był strajk szkolny, rozpoczęty w Łodzi 27 lutego 1905 roku wystąpieniem uczniów męskiego gimnazjum państwowego przeciwko rusyfikacji i nadzorowi policyjnemu. Żądano m.in. dopuszczenia języka polskiego jako języka wykładowego w szkołach, reformy programu i wprowadzenia nowych metod nauczania⁴.

Wiktoria Pętkowska wprowadziła w swej szkole język polski jako wykładowy w kwietniu 1905 r. – jeszcze w trakcie trwania strajku szkolnego⁵, równocześnie występując o zmianę koncesji. Na mocy zezwolenia Ministerstwa Oświaty z dnia 26 sierpnia 1906 roku oficjalnie przekształcono szkołę na siedmioklasową z polskim językiem wykładowym. Placówka ta rozwijała się dynamicznie. Stale podnoszono poziom nauczania, tak by



(fot.5 arch. Muzeum Historii Oświaty w Łodzi)

Wycieczka do Wieliczki, 1924 rok

jej program nie odbiegał od programu i metod nauczania w ówczesnych szkołach męskich. Dbano o tworzenie dobrze wyposażonych pracowni oraz o poszerzanie księgozbioru biblioteki. Dla klas wyższych organizowano nieobjęte programem nauczania ogólnokształcące odczyty, którym zwykle towarzyszyły występy artystyczne młodzieży. Często wiązały się one z ważnymi rocznicami, jak chociażby zorganizowana w 1910 roku uroczystość 500-lecia bitwy pod Grunwaldem. Bojkotując warszawską wyższą uczelnię z wykładowym językiem rosyjskim, zabiegano o prawo ubiegania się przez abiturientki szkoły Pętkowskich o indeksy innych uczelni. Wychowanki Szkoły studiowały m.in. w Krakowie, we Lwowie, a także na uczelniach niemieckich, austriackich i francuskich. O docenieniu jej poziomu może świadczyć chociażby fakt, iż Zjazd Rektorów Wszechnic Szwajcarskich w lipcu 1912 roku przyznał „pętkowszczankom” prawo ubiegania się o wstęp na tamtejsze uniwersytety, bez względu na wydział.

Przełożona szkoły od początku angażowała się w szeroko pojętą działalność społeczną i oświatową. M.in. była współzałożycielką i członkiem zarządu Stowarzyszenia Nauczycieli Chrześcijan, a po 1905 r. organizowała nauczanie dla dorosłych analfabetów w ramach Polskiej Macierzy Szkolnej⁶.

W końcu pierwszego dziesięciolecia XX wieku wzmogły się restrykcje władz zaborczych. W prywatnych szkołach polskich ponownie zarządzono likwidację zajęć z historii i geografii Polski, a w roku 1912 zabroniono ich kierownikom wprowadzania jakichkolwiek zmian w programach nauczania. Kierownictwo szkoły Z. Pętkowskiej i W. Macińskiej postanowiło powstałą lukę skompensować prowadzeniem wycieczek krajoznawczych⁷. Były to kilkudniowe wyjazdy, w trakcie których zapoznawano młodzież z historią i kulturą danej miejscowości czy obiektu, przekazując informacje na szerszym tle historycznym. Wycieczki te z powodzeniem prowadzono zarówno w okresie przed I wojną światową, jak i po jej zakończeniu. Organizowano także krótsze wyjazdy w okolice Łodzi.

W trakcie I wojny światowej nie przerwano w Szkole nauki, choć z różnych względów w pierwszym jej okresie wyraźnie zmniejszyła się liczba uczennic. Po wojnie placówka została przekształcona w 8-klasowe gimnazjum humanistyczne. W tym czasie z uwagi na poziom nauczania, patriotyczną atmosferę oraz znaczenie, jakie w Szkole przywiązywano do religijnego wychowania młodzieży, zaliczano ją do jednych z najlepszych szkół żeńskich w Łodzi. Częstokroć – co potwierdzają zachowane spisy uczennic – stawało się tradycją wielu łódzkich rodzin, kierowanie do niej kolejnych roczników dziewcząt. W 1920 roku powrócono w Szkole do organizowania wycieczek krajoznawczych. Po raz pierwszy wybrano się na 8-dniową wycieczkę do Krakowa (fot. 4) i pobliskiej Wieliczki (fot. 5). Trasę tą powielano w kolejnych latach. Organizowano również wycieczki do Ojcowa, nad Bałtyk i do wielu innych interesujących miejsc. Powstałe w szkole w 1921 roku Koło Krajoznawcze organizowało wyjazdy w bliższe okolice Łodzi, a także poranki krajoznawcze, gromadziło eksponaty do muzeum szkolnego oraz prowadziło bibliotekę i czytelnię krajoznawczą. Poza tym w Szkole istniały wówczas

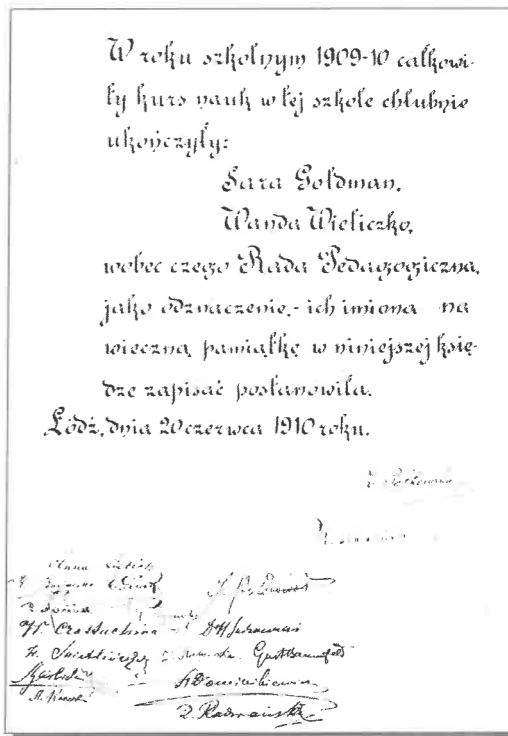


(fot.6 arch. Muzeum Historii Oświaty w Łodzi)

„Księga pamiątkowa”, prowadzona od 1909 do 1939 roku

m.in.: organizacja samopomocy koleżeńskej, koła literackie, artystyczne, deklamacyjne, Sodalicja Mariańska – która utworzyła w szkole biblioteczkę wydawnictw o treści religijnej. We wrześniu 1925 roku ks. Biskup W. Tymieniecki uroczystie poświęcił szkolną kaplicę.

Szkola żywo uczestniczyła w wydarzeniach o charakterze ogólnokrajowym⁸. Przykładowo w czasie plebiscytu 1921 r. na Górnym Śląsku – w czasie zorganizowanej w związku z tym szkolnej akademii – dokonano zbiórki książek i pieniędzy na biblioteki polskie na Śląsku i przekazano je na ręce Wojciecha Korfantego. Podobną zbiórkę przeprowadziły uczennice dla dzieci Śląska Cieszyńskiego, dla gimnazjum polskiego w Gdańsku, dla szkół Macierzy Szkolnej na kresach wschodnich, czy dla czytelników żołnierskich. W latach 30-tych zorganizowano akademię w 10 rocznicę odzyskania Pomorza, 100-lecie Powstania Listopadowego, 140 rocznicy uchwalenia Konstytucji 3 Maja. Corocznie w Szkole organizowano uroczyste akademie z okazji imienin Prezydenta I. Mościckiego, Marszałka J. Piłsudskiego, Święta 3 Maja i 11 Listopada. Uczennice działały w licznych kołach zainteresowań, poświęcając się nie tylko rozszerzaniu swej wiedzy na temat określonych dziedzin nauki czy kultury, ale także aktywnie zajmując się działalnością na niwie społecznej. Ich postawy kształtowało grono nauczycieli, traktujących swój zawód nie tylko jako źródło zdobywania pieniędzy, ale jako powinność, starając się nie tylko



(fot.7 arch. Muzeum Historii Oświaty w Łodzi)

Wpis do „Księgi Pamiątkowej”

kształcić powierzoną im młodzież, ale przede wszystkim wychować w duchu patriotycznym i religijnym.

Za swą działalność dyrektor szkoły Paweł Maciński został w 1923 roku odznaczony przez Papieża Piusa XI elitarnym orderem Św. Grzegorza Wielkiego „Pro Deo et Principe”⁹.

Wysoko oceniani byli i inni nauczyciele Szkoły. Szczególnie wyraźnie widać to w zachowanych wspomnieniach uczennic, zamieszczanych w okolicznościowych wydawnictwach. Było wśród nich wielu znamie-



(fot.8 arch. Muzeum Historii Oświaty w Łodzi)

Klasa maturalna z roku 1923



(fot.9 arch. Muzeum Historii Oświaty w Łodzi)

Dziewczeta w strojach codziennych

nitych Polaków, jak chociażby pisarz Zenon Kosidowski, który w okolicznościowym wydawnictwie z 1927 roku przedstawił swoją wizję wychowawczej roli polonisty¹⁰. Pisał on m. in. „...szkoła ma przede wszystkim wychowywać, kształcić i urabiać duszę, ażeby w życie poszły jednostki szlachetne, głębokie, poważnie spoglądające na życie, kochające człowieka, rozumiejące wartości duchowe, przeniknięte czcią dla wysiłków ideowych i wyrozumieniem dla ułomności bliźnich... Polonista... powinien pamiętać, że jest to misja nader trudna, do której trzeba się przygotowywać wewnątrz przez doskonalenie własnego charakteru, poprzez nieustanne wzniecanie w sobie żaru miłości i zapatu.” Taki stosunek do zawodu, cechujący grono pedagogiczne Szkoły sprawiał, że na długo zostawało ono w pamięci wychowanek. Wiele uczennic poruszonych obserwowanymi na co dzień wzorami wybierało w przyszłości zawód nauczyciela, a część z nich znalazła potem zatrudnienie w swojej ukochanej szkole.

Od początku istnienia placówki, jej wyraźnie katolicki charakter nie przeszkadzał przyjmowaniu

w szeregi uczennic wartościowych i zdolnych łodzianek różnej narodowości i wyznania. I tak zarówno w zachowanych spisach, jak i wśród nazwisk uczennic wymienionych w „Księdze pamiątkowej” (fot. 6), prowadzonej od 1909 do 1939 roku, obok polskich pojawiają się inne, świadczące o pochodzeniu niemieckim czy żydowskim (fot. 7). Przez wszystkie lata w szkole obok księdza katolickiego zatrudniony był pastor, dający nauki uczniom wyznania ewangelickiego. We wspomnianej „Księdze” pod pięknie wykaligrafowanymi wpisami z nazwiskami wyróżniających się w nauce uczennic możemy obserwować odręczne podpisy przełożonych, kolejnych dyrektorów i nauczycieli szkoły. Wystrój jednej z klas z tamtych lat widoczny jest na zdjęciu klasy maturalnej z roku 1923 (fot. 8), a wygląd ówczesnych uczennic Szkoły na kolejnych fotografiach, ukazujących dziewczęta w strojach codziennych (fot. 9) i w odświętnych mundurkach (fot. 10). Przed reformą ministra J. Jędrzejewicza, unifikującą m. in. wygląd szkolnych strojów „pętkowszczanek” dumnie nosiły swoje mundurki, wyróżniające je od uczennic innych łódzkich szkół. Ich cechą charakterystyczną były trzy gwiazdki, noszone na kapelusikach oraz na kołnierzykach. To przez te gwiazdki łódzka ulica nazywała dziewczęta od Pętkowskiej „kapitanami”. Widzimy je na zdjęciu ze szkolnej legitymacji z 1933/34 r. (fot. 11).

W wyniku wspomnianej reformy wydłużony został też cykl nauczania. Po 6 latach szkoły powszechnej, uczennice chodziły do 4-letniego gimnazjum, a potem było jeszcze 2-letnie liceum. Pierwsza matura nowego typu odbyła się w Szkole w 1939 roku. Charakterystyczną i podkreślaną wielokrotnie przez byłe uczennice sprawą było przeznaczanie znacznej części dochodu z wpisów na dofinansowanie czesnego dziewcząt, będących w gorszej sytuacji materialnej. Sumy przeznaczane na ten cel wahały się od 15 do 20 % dochodu szkoły, przy czym pieniądze z wpłat uczennic stanowiły jej jedyny dochód. Już sam ten fakt świadczy dowodnie, że właścicielkom placówki przyświecały wyższe wartości, niż prosta chęć wzbogacenia się. Budzenie postaw patriotycznych, zaangażowanie społeczne, pomoc bliźniemu stanowiły ideały, dla których część nauczycieli i wychowanek szkoły zginęła w czasie II wojny światowej, bądź była więziona za udział w czynnym oporze stawianym okupantowi. Niektóre za swe przekonania cierpiały jeszcze w czasach powojennych¹¹. Najlepiej o życiu zgodnym z przekazywanymi ideami może świadczyć postawa jednej z nauczycielek szkoły, nauczycielki łaciny – Walerii Kaiserówny, pochodzącej z rodziny niemieckiej. Gdy w czasie II wojny światowej na terenie wcielonej do rzeszy Łodzi z początkiem 1940 roku zamknięto polskie szkoły, a Polakom ograniczono wiele praw obywatelskich, Waleria Kaiserówna czynnie włączyła się do

konspiracyjnego nauczania¹². Ponadto za pośrednictwem swoich uczennic przekazywała do polskich domów informacje z nasłuchów radiowych, a w jej domu ukrywali się zagrożeni uwięzieniem nauczyciele ze szkoły Pętkowskiej i Macińskiej oraz ze szkoły Aleksiego Zimowskiego. M. in. wymieniona nauczycielka pomagała jego samego przeprowadzić przez „zieloną granicę”, po ostrzeżeniu o groźącym aresztowaniu, przekazanym przez łódzkiego fabrykanta Karola Scheiblera. Za swą konspiracyjną działalność opisywana nauczycielka została uwięziona i wywieziona do obozu koncentracyjnego Ravensbrück, gdzie była torturowana. Pobyt w obozie w znacznym stopniu zruiniował jej zdrowie. Po intensywnym leczeniu wróciła do kraju w 1946 roku, by podjąć pracę w swojej szkole (fot. 12). Trzeba dodać, że ojciec Walerii Kaiserówny, który by ją chronić – w przeciwieństwie do córki – podpisał volkslistę, za jej antyniemiecką działalność trafił do Oświęcimia, gdzie zmarł.

Wiele „pętkowszczanek” w walce z okupantem straciło życie. Wiele było represjonowanych, dużo w czasie wojny wyjechało z Łodzi. Po wojnie wracały do naszego miasta, wracały także dawne nauczycielki i podejmowały pracę w swojej szkole. Nauka w niej po przerwie wojennej rozpoczęła się już 1 lutego 1945 r. Dawna przełożona szkoły Zofia Pętkowska ze względu na wiek nie podjęła bezpośredniej pracy pedagogicznej, ale funkcję dyrektora z powrotem sprawowała Antonina Skibicka-Jamrozowa, a w gronie nauczycielskim nadal znajdował się Paweł Maciński. Zofia Pętkowska umiera w czerwcu 1948 roku (jej siostra Wiktoria Macińska zmarła prawie ćwierć wieku wcześniej), ale szkoła jej imienia, jako prywatna działała w latach 1948-50 nadal, choć pod zarządem państwowym. W 1951 roku przekształcona została w XIV Państwowe Liceum Ogólnokształcące i przeniesiona na ul. Piramowicza 6. W latach



(fot.12 arch. Muzeum Historii Oświaty w Łodzi)

Waleria Kaiserówna w otoczeniu uczennic w 1946 r.



(fot.11 arch. Muzeum Historii Oświaty w Łodzi)

Szkolna legitymacja z 1933/34 r.

Na zdjęciu Anna Raciecka w szkolnym mundurku z trzema gwiazdkami, noszonymi na kapelusiku oraz na kołnierzyku

następnych starano się odwoływać do dawnych tradycji, jak chociażby w trakcie zjazdu byłych wychowanek, jaki miał miejsce w 1958 roku. XIV LO w kolejnym gmachu przy ul. Zamenhofska 10 działało do 1966 roku, kiedy to przestało istnieć¹³.

Dziś szkoła Wiktorii Macińskiej i Zofii Pętkowskiej żyje jedynie we wspomnieniach wychowanek, które z rozrzewnieniem wspominają jej atmosferę wyznaczaną przez idealizm, patriotyzm, postawę społeczną i przyjazny stosunek panujący pomiędzy nimi, a gronem pedagogów. Widzimy ją także przez pryzmat pieczołowicie przechowanych pamiątek.



- 1 Z wypowiedzi Pawła Macińskiego na zjeździe w 1958 r. za B. J. Niemirowska-Szczepańczyk, Niezapomniana szkoła Z. Pętkowskiej 1901-1950, Łódź 1995, s. 69
- 2 Muzeum Oświaty Ziemi Łódzkiej jest jednym z wydziałów Pedagogicznej Biblioteki Wojewódzkiej w Łodzi idziała w naszym mieście od 1983 roku. Obecna jego siedziba znajduje się przy ul. Narutowicza 122.
- 3 B. J. Niemirowska-Szczepańczyk, Niezapomniana..., s. 122
- 4 Łódź, dzieje miasta, /w:/ red. R. Rosin, Warszawa-Łódź 1980, s. 408-409
- 5 Księga Jubileuszowa Gimnazjum Żeńskiego Zofii Pętkowskiej i Wiktorii Macińskiej w Łodzi z okazji 25-lecia 1091-1926, Łódź 1927, s. 15
- 6 j.w., s. 9
- 7 j.w., s. 19-20
- 8 Księga Jubileuszowa. s. 22-30 i B. J. Niemirowska-Szczepańczyk, Niezapomniana..., s. 29-30
- 9 Księga Jubileuszowa..., s. 32
- 10 j.w., s. 65-68
- 11 B. J. Niemirowska-Szczepańczyk, Niezapomniana..., s. 82-83
- 12 j.w., s. 59-60
- 13 Wg informacji uzyskanej od pracownika Archiwum Kuratorium Oświaty w Łodzi odbyło się to na mocy uchwały PRN MŁ z 26.07.1966 r. nr 72/749/66

Dorota Pawelczyk

Władysław Strzemiński – artysta książki

Władysław Strzemiński był malarzem, teoretykiem sztuki, znakomitym pedagogiem. Stworzył nowy kierunek w malarstwie nazwany unizmem. Napisał wiele książek, a jego Teoria widzenia stała się przedmiotem wykładanym w szkołach artystycznych. Nie sposób nie doceniać wielkiego wkładu Władysława Strzemińskiego w rozwój kulturalny Łodzi i podniesienie rangi społecznej miasta. Jego osobistej inicjatywie Łódź zawdzięcza jedną z najciekawszych w Europie i niemającą sobie równych w Polsce galerię sztuki nowoczesnej.

Te fakty są powszechnie znane i przywoływane ilekroć mówi się czy pisze o Władysławie Strzemińskim. Jednak niewiele osób wie o tym, że Strzemiński parał się także architekturą (stworzył nowatorski plan przebudowy urbanistycznej Łodzi pt. Łódź funkcjonalna), fotografią i grafiką książkową. Był twórcą jedynej w swoim rodzaju typografii funkcjonalnej, której koncepcja nie była marginesem jego pracy, lecz integralną częścią całej teorii i konsekwentnym dopełnieniem podjętych problemów plastycznych. Według Władysława Strzemińskiego drukarstwo jest czynnikiem warunkującym pełne przekazanie treści utworu. Będąc częścią całości, nie jego ozdobą, druk powinien umożliwić czytającemu pełne zaangażowanie w tekst. W ten sposób walory tekstu nabiorą mocy i pobudzą czytelnika do działania. Strzemiński wskazał dwie funkcje drukarstwa nowoczesnego. Były to: funkcja aktywizująca sztukę w działaniu społecznym oraz funkcja sztuki wydobywająca¹.



(fot. z arch. Autorki)

Grono nauczycielskie (Wł. Strzemiński – 3 od prawej w pierwszym rzędzie) i uczniowie Szkoły Doksztalcania Zawodowego nr 10, Łódź 1931 r.

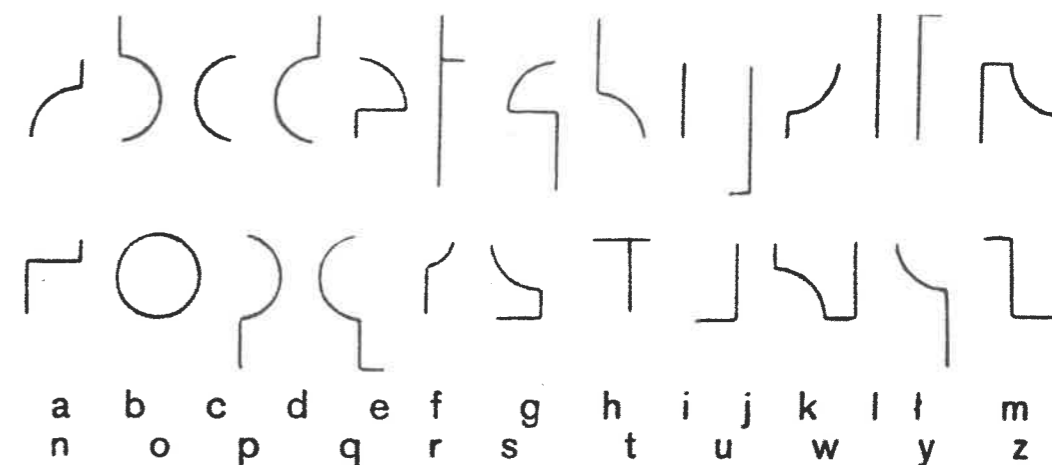
Pierwsza praca typograficzna Władysława Strzemińskiego pochodzi z 1923 roku. Artysta opracował graficznie kilka stron katalogu, na których zamieszczona była jego wypowiedź teoretyczna dotycząca sytuacji w sztuce nowoczesnej². Tekst został w niej rozbitý grupowaniem w bloki. Poszczególne sekwencje wyróżnił krojem i grubością czcionki oraz akcentami graficznymi – linią i kwadratem. Rozkładając kształty na całej płaszczyźnie, pozostawił niewiele akapitów, rygorystycznym układom pionów i poziomów nadał walor statycznej jedności. W tym samym roku wykonał okładkę pisma „Zwrotnica” nr 6. Jej układ był bardziej swobodny. Rytm pionów i poziomów został zachwiany kształtami ukośnymi. Zbliżona do układu „Zwrotnicy” była kompozycja okładki tomiku Przybosia „Śruby”. Strzemiński wprowadził tu linie i poszczególne litery w układzie ukośnym, zestawione z formą spiralną, która zajmowała niesymetryczne centrum planszy. W układzie tej okładki panuje duża swoboda wyrażona odrębnością liter i symboliką spirali odnoszącą się do tytułu. Dużo większą dyscypliną charakteryzuje się, wykonana w 1925 roku, okładka do sztuki teatralnej Tadeusza Peipera „Szósta, szósta”. Porządek stanowią tu konsekwentne linie podziału geometrycznego – pionów i poziomów. W roku 1926 Strzemiński wykonał kolejną okładkę do tomiku wierszy Przybosia „Oburącz”. Praca ta wskazuje na zmianę orientacji artysty, w kierunku ustalania zasad jednorodnego druku.

Głębsze zainteresowanie Władysława Strzemińskiego drukarstwem oraz formułowanie jego odrębnych zasad, przypada na okres po 1929 roku. Artysta nawiązał wówczas bliższe kontakty z Julianem Przybosiem i Janem Brzękowskim. Wynikiem ich współpracy było powstanie grupy a.r.³. Kolejną inicjatywą Strzemińskiego było publikowanie komunikatów grupy a.r. w periodycznych ulotnych drukach, dodawanych do wydawnictw Biblioteki a.r. Pierwszy komunikat był dwustronicową ulotką i ukazał się w 1930 roku, jako dodatek do tomiku wierszy Przybosia. Różnymi krojami czcionki w przemiennym układzie pionowo-poziomym, a także z tekstem odwróconym, zostały rozmieszczone rytmicznie powtarzające się inicjały a.r. Tytuł został potraktowany marginesowo, zawierał nazwę grupy oraz jedynek – prostą

pionową kreskę, która koresponowała z liniami pionowymi ograniczonymi dłuższą poziomą, zamykającą drugą stronę ulotki. Ta kompozycja eliminująca symetrię, lecz nie dopuszczająca przypadkowo, była nową propozycją typograficzną.

Szczególną pozycją w poszukiwaniu nowych form plastycznego opracowania druku jest praca Strzemińskiego nad układem typograficznym wierszy Przybosia z tomiku „Z ponad”, który ukazał się w 1930 roku, jako pierwszy tom Biblioteki a.r. Zawierał on 26 wierszy. Analizując konstrukcję ich wszystkich, Strzemiński wyodrębnił kilka typów i każdemu z nich podporządkował odmienne formy graficzne. Wyróżnił typ konstrukcji: ciągłej, członowanej, bijącej wyrazami o rozmaitej sile i wieloplanowej. Tom „Z ponad” jest jednym z pierwszych na świecie przykładów poezji wizualnej. Strzemiński tak pisał do Przybosia: „...zdaje się, że znalazłem sposób chwywania poezji w układy graficzne tak, że unaczniła poezję”⁴. Wszystkie układy zostały opracowane według jednolitej skali obliczeniowej 5 do 6. Strzemiński powiedział, że: „Strona druku jest kolejnością następujących po sobie (w miarę czytania treści) jednostek przestrzennych (powierzchni zadrukowanych), dlatego powinna być regulowana podług miary i liczby”⁵. Jako drugi tom Biblioteki a.r. ukazała się praca Władysława Strzemińskiego i Katarzyny Kobro „Kompozycja przestrzeni”. Okładka składała się z tytułu zestawionego w pionie i poziomie w środkowym pasie strony. U góry zamieszczono drukowane petitem nazwiska autorów, u dołu kolejny numer wydawnictwa. Całą pracę wydrukowano bez akapitów, petitem z wyraźnie wybijającą się numeracją stron. Trzeci tom Biblioteki a.r. ukazał się w 1932 roku. Był nim zbiorek poezji Przybosia „W głąb las”. W grudniu tego samego roku, ukazał się drugi numer komunikatu a.r. Ta dwustronicowa ulotka jest niezwykle ważnym drukiem, zawiera bowiem zaprojektowany przez Strzemińskiego nowy alfabet, którego litery składały się z odcinków łuku i prostej – zawsze takiej samej wielkości. Obok zamieszczona była wypowiedź autora, w której postulował konieczność posługiwania się w nowoczesnym drukarstwie nowym krojem czcionek. Kolejne wydawnictwa Biblioteki a.r. ukazały się w 1933 roku. Były to dwie książki Brzękowskiego – „W drugiej osobie” i „Poezja integralna”. Pierwsza z nich zawierała rysunki Jeana Arpa i została opracowana graficznie przez uczniów Strzemińskiego z Publicznej Szkoły Doksztalcania Zawodowego w Łodzi, gdzie Strzemiński wykładał typografię⁶.

W roku 1933 na łamach „Grafiki Polskiej”, Władysław Strzemiński opublikował najobszerniejszą



(fot. z arch. „Wędrownika”)

Projekt alfabetu funkcjonalnego

pracę teoretyczną na temat druku funkcjonalnego. Jej fragmenty powtórzył w szóstym tomie Biblioteki a.r., zatytułowanym „Druk funkcjonalny” (Łódź, 1935 r.). Napisał tam: „...drukarnstwo funkcjonalne ma cel... pozbyć się zbytecznej pracy w tworzeniu różnych niepotrzebnych „ozdób”, które zasłaniają właściwe kształty danej rzeczy i utrudniają przeczytanie treści... nie piękno zbytecznych ozdób, lecz ścisła organizacja czytelności i przejrzystości układu, jest celem drukarstwa funkcjonalnego”⁷. Ostatnim tomem Biblioteki a.r. był zbiorek Brzękowskiego „Zaciśnięte dookoła ust” z roku 1936. Ukoronowaniem działalności na polu popularyzacji nowego drukarstwa było opracowanie redakcyjne i wydanie w roku 1938 książki Tschicholda „Druk nowoczesny”, a w roku 1939 pracy Strzemińskiego „Zasady kompozycji reklamowej”.

Władysław Strzemiński uważał, że nowe drukarstwo, sytuując się teraz wewnątrz społeczeństwa, będzie z nim integralnie związane ze względu na wagę funkcji, jakie ma do spełnienia. Drukarnstwo jak każda inna sztuka funkcjonalna, stanie się zdaniem Strzemińskiego – potężnym sposobem oddziaływania na społeczny proces, sztuką, która potrafi organizować społeczeństwo⁸.

1 A. Turowski, Konstruktywistyczna typografia Władysława Strzemińskiego, [w:] „Projekt” 1971, nr 4, s. 19.

2 Katalog dotyczył konstruktywistycznej ekspozycji Nowej Sztuki w Wilnie, w 1923 roku, której współorganizatorem był Strzemiński. Tamże, s. 19.

3 W 1929 roku Władysław Strzemiński wraz z żoną Katarzyną Kobro i Henrykiem Stażewskim opuścili grupę architektów i malarzy Praesens, by zainicjować nową artystyczną grupę a.r. (awangarda rzeczywista), do której dołączyli poeci Julian Przyboś i Jan Brzękowski. J. Ładnowska, Artysta i pedagog, [w:] „Sztuka” 1986, nr 6, s. 21.

4 A. Turowski, op. cit., s. 23.

5 Tamże, s. 23.

6 W 1931 roku Władysław Strzemiński objął kierownictwo Szkoły Doksztalcania Zawodowego Nr 10 w Łodzi, dla drukarzy. W skład programu nauczania wchodziła historia sztuki, rysunek, projektowanie według zasad szeroko pojętej kompozycji przestrzeni oraz praktyczna nauka zawodu. Przyszłym drukarzom Strzemiński przekazywał zasady typografii funkcjonalnej. Szkoła dysponowała własną drukarnią. J. Ładnowska, op. cit., s. 21.

7 W. Strzemiński, Druk funkcjonalny, [w:] Biblioteka a.r., t. 6, Łódź 1935, s. 3.

8 A. Turowski, op. cit., s. 24.



(rys. z arch. Ryszarda Bonisławskiego)

Projekt jednopiętrowego budynku, który wyróżniał się dodaniem skromnych dekoracji o klasycystycznych formach (pilastry, gzymsy odcinkowe, boniowania i ceglana attyka nad prawym skrzydłem)

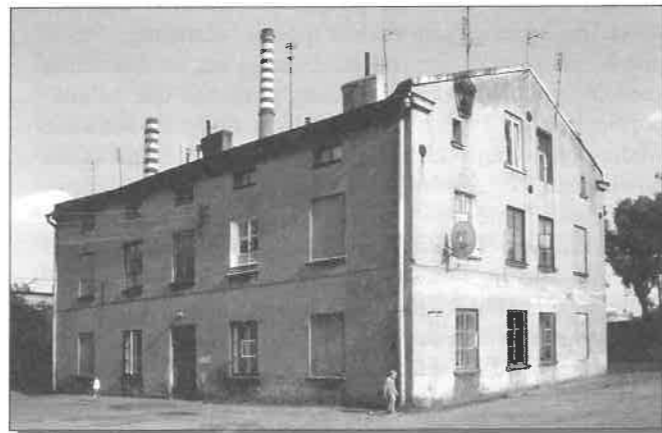
Ryszard Bonisławski

Domy rodzinne w Łodzi (cz. 2)

W pewnym oddaleniu od centrum miasta, tuż za budynkami Politechniki znajduje się najmniej znany i rzadko pokazywany turystom zespół domów rodzinnych oraz rozległa fabryka „Starych Francuzów”. Pod tą oryginalną nazwą używaną dawniej przez Łoździan, kryje się przedsiębiorstwo włókiennicze będące filią Francuskiej Spółki Akcyjnej – generalnej Kompanii Przemysłu Przędzalniczego Zakładów „Allart, Rousseau i S-ka” z siedzibą w Roubaix. Jego założyciel Leon Allart przybył do Łodzi w 1878 r. i zakupił rozległy obszar łąk, lasów i pól w południowo-zachodniej części Łodzi, przy granicy ze Starym Rokicem. Ten niezabudowany teren należał do miasta od 1840 r., a wyłączono go z części lasu obrębu Retkinia. Wśród drzew ukryta była mała osada Kąty, do której prowadziła wiejska droga nazwana po latach ulicą Kątną (dziś ul. Wróblewskiego).

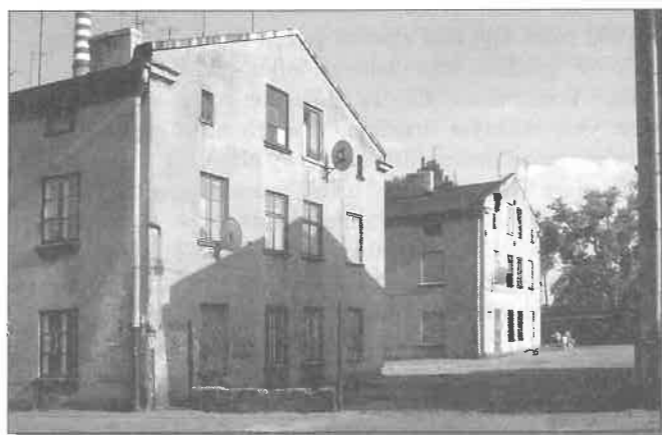
Po 1888 r. Allart dokupił dodatkowe tereny położone po wschodniej stronie fabryki, przecięte dzisiaj ulicą Różaną. Na tym zwartym obszarze powstał duży zespół fabryczno-mieszkalny przecięty ul. Kątną. Po prawej stronie ulicy wzniesione zostały główne budynki fabryczne (przędzalnie i farbiarnia), a po lewej najstarsze budynki mieszkalne dla pracowników i pałac fabrykanta.

Pierwsze domy przeznaczone dla majstrów i wykwalifikowanych robotników zbudowano na trójkątnej parceli przy końcowym odcinku ulicy. Są to cztery jednokondygnacyjne budynki, założone na planie prostokątów, z wejściami umieszczonymi od strony podwórza, w rzalich kryjących klatki schodowe. Na każdej kondygnacji znajdują się po cztery mieszkania, zamieszkała jest także część strychowa. W tyle, za domami wybudowano komórki i ubikację. Podwórze było ogrodzone – od strony ulicy drewnianym płotem, a od strony Rokicia murem, wysokim parkanem.



(fot. Ryszard Bonisławski)

Widok domu z wejściem od podwórza



(fot. Ryszard Bonisławski)

Pierwsze wybudowane domy przeznaczone dla majstrów i wykwalifikowanych robotników



(fot. Ryszard Bonisławski)

Jednopiętrowy budynek dla wyższych urzędników, z którego po 1960 roku usunięto dekoracje

Początkowo zatrudniano w fabryce sporą grupę zagranicznego personelu technicznego i administracyjnego, dla jego wygody zbudowano dwa okazałe domy jednopiętrowe, otoczone ogrodem i metalowym parkanem od strony ulicy. Budynki wyróżniały się dodaniem skromnych dekoracji o klasycystycznych formach (pilastry, gzymsy odcinkowe, boniowania i ceglana attyka nad prawym skrzydłem), które usunięto po 1960 roku. Zgodnie z hierarchią obowiązującą w firmie, domy wyższego personelu graniczyły z willą właściciela zakładów. Między nimi i domami robotników pozostawiono niezabudowany teren. Po 1888 r. na tej wolnej przestrzeni ul. Kątnej 52 wybudowano dodatkowy dom dla urzędników, z charakterystycznymi wąskimi wejściami od strony ulicy. W tylnej części posesji znajdują się komórki i niewielkie ogródki.

W tym samym czasie przy ul. Różanej wzniesiono, według tego samego projektu, dwa długie budynki oddzielone od siebie wąskim pasem zieleni i krótką prostokątną uliczką. Prowadziła ona do budynku przykładowej szkoły zbudowanej w 1900 roku. Na terenie zakładu znajdowały się dodatkowo: ambulatorium i sklep.

Wszystkie budynki pozbawione były zewnętrznego wystroju, a monotonię tynkowanych, szarych ścian rozbiły prostokąty otworów okiennych, powtarzające specyficzny dla tego osiedla układ zdwojonych, wąskich wejść. Żadne z domów rodzinnych w naszym mieście nie



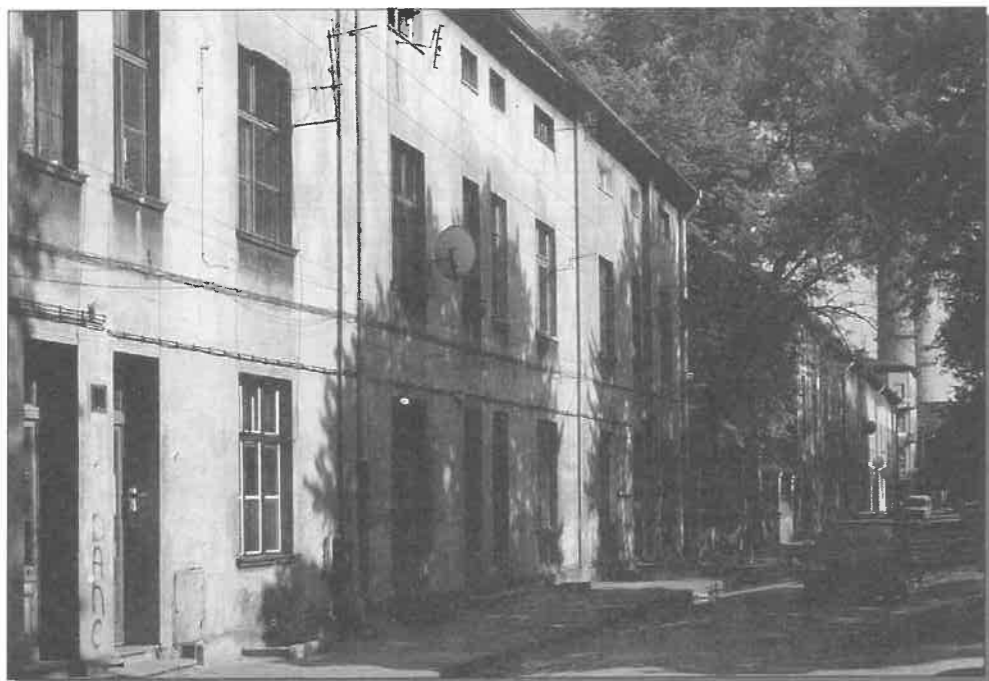
(fot. Ryszard Bonisławski)

Dodatkowy dom dla urzędników, z charakterystycznymi wąskimi podwójnymi wejściami od strony ulicy Wróblewskiego



(fot. Ryszard Bonisławski)

Budynek przykładowej szkoły zbudowanej w 1900 roku – ul. Różana



(fot. Ryszard Bonisławski)

Dwa długie budynki na ul. Różanej oddzielone od siebie wąskim pasem zieleni

posiadają tak charakterystycznych wejść. Bardzo podobne budynki oglądałem podróżując po Francji i Belgii, można zatem przyjąć, że Allart przeniósł na łódzki grunt model typowych domów robotniczych obowiązujący w jego ojczyźnie.

W efekcie wieloletnich prac budowlanych, na zielonym terenie osady „Kąty” wyrósł zespół fabryczno-mieszkalny, o uporządkowanej, geometrycznej strukturze, która nie pozostawała bez wpływu na życie i... psychikę zatrudnionych tu robotników.



Ryszard Bonisławski

Szklane obrazy (cz. 2)

Podczas licznych wędrowek po Polsce zwracam szczególną uwagę na detal architektoniczny i różne akcenty wystroju wnętrz XIX wiekowych budynków. Kieruje mną chęć odkrywania analogii do łódzkiej architektury z tego samego okresu, szukania potwierdzenia tezy o wyjątkowości naszych zabytków. Pomijając stan zachowania łódzkich budynków, przez wiele powojennych lat bezmyślnie niszczone, pozbawianych dekoracji i zwyczajnie okradanych – to tak naprawdę nie mamy powodu do potwierdzania obiegowej opinii, że Łódź pozbawiona jest wartościowych zabytków. Wystarczy pokazać urodę eklektycznych kamienic oraz monumentalnych fabryk, wyliczyć interesujące przykłady willi i pałaców fabrykanckich, wejść do ich wnętrz i sycić oczy sztukateriami, stalowymi balustradami, stolarką, posadzkami i kolorowymi witrażami. Takiego bogactwa witrażowych obrazów mogą nam wszyscy pozazdrościć. Znajdują się one nie tylko w oknach klatek schodowych, ale także wypełniają ściany, drzwi i sufity. Dla właścicieli tak bogato dekorowanych domów, każdy element był ważny, poświadczał zamożność, solidność prowadzonych interesów gospodarczych, dawał przewagę nad konkurentami i kazał wierzyć we „wrodzone poczucie piękna”.

Pracownie witrażownicze gotowe były wykonać każdy zamówiony temat tych kruchych obrazów, oczy-

wiście sięgano najczęściej do form i motywów wypracowanych w minionych epokach, stąd nawiązanie do baroku, rokoka i klasycyzmu. Przetwarzano stylistycznie rysunki kwiatnych bukietów, wici roślinnych, postaci kobiet, kartuszy, grotesek itp. Czasami pokazywano romantyczny pejzaż, zwierzęta i architekturę. Przykłady takich tradycyjnych witraży znajdziemy poza Łodzią także w Krakowie, Poznaniu, Bielsku i w wielu innych miastach, my jednak możemy pokazać dodatkowo witraże o tematyce niezwyklej, nawiązującej do przemysłowego charakteru naszego miasta. I właśnie o tych witrażach chciałbym teraz opowiedzieć.

Pierwszy z nich znajduje się w dawnym pałacu Ewalda Kerna, ul. Piotrkowska 179. Właściciel pałacu pochodził z Austrii i prowadził zakład produkujący urządzenia włókiennicze. W 1896 r. arch. Franciszek Chełmiński zaprojektował jednopiętrowy, eklektyczny budynek zwieńczony ażurową attyką, dekorowaną motywami przemysłowymi. Klatka schodowa posiada okno wychodzące na zachód, ocienione oficyną i wypełnione dużym witrażem o nasyconych barwach. Sygnatura „A. Seiler Breslau 1898” ułatwia odnalezienie warsztatu witrażowniczego i precyzyjne datowanie. W centralnej części szklanego obrazu znajdują się dwa rzadkie motywy: niżej mniejszy, przedstawia prasę mechaniczną z pasowym

napędem i zębatą przekładnią, a w zwieńczeniu ma kartusz z kowalskimi cęgami i młotkiem. Realistyczny rysunek jest obwiedziony akantową, złocistą ramą oraz geometrycznym tłem.

Większy motyw to alegoria przemysłu – kobieta w długiej złocistej spódnicy, siedzi na gzymsie attyki, oczy ma skierowane na koło zębate trzymane w wyciągniętej ręce, druga dłoń zaciśnięta jest na młotku. Poniżej duże kowadło na drewnianym pniaku, cęgi, młot kowalski, potężne imadło oraz części maszyny parowej – koło zamachowe, zawór kulowy i tryb. W tle można dostrzec pejzaż fabrycznego miasta, z dymiącymi kominami, zamknięty od góry architektonicznym łukiem i wstęgami. W zwieńczeniu okna niewielka, półkolista kwatera zawierająca symbol handlu – kaduceusz – uskrzydloną laskę Merkurego. Wszystkie kwatery są obwiedzione szeroką bordiurą (ramą) wypełnioną motywami geome-



(fot. Ryszard Bonisławski)

Motyw kobiety w złocistej spódnicy na witrażu w budynku przy ul. Piotrkowskiej 179

trycznymi. Pałac od kilku lat znajduje się w prywatnych rękach i jego wnętrza są niedostępne.

Natomiast bez problemów możemy dostać się do kolejnego wnętrza z interesującym witrażem, wystarczy skierować kroki na ul. Tuwima 1/3, do dawnego Domu Majstrów Tkackich. Solidny, secesyjny gmach tego szacownego zgromadzenia powstał w latach 1909-11 i mieścił m. in. nowoczesne kino „Luna” (później Muza, Rialto i Wisła), gustowną restaurację „Tivoli” z ogródkiem oraz salę posiedzeń. Dzisiaj po wielu przeróbkach wnętrza służą rozrywce i handlowi. O dawnym przeznaczeniu budynku i o jego właścicielach przypomina piękny witraż wypełniający okno klatki schodowej. W centralnej części obrazu, na tle półprzeźroczystych szyb, znajduje się medalion ukazujący ręcznego tkacza siedzącego przy drewnianym krośnie. Biała koszula i kamizelka są chronione ciemnozielonym fartuchem, a głowa czapką z daszkiem. W głębi widoczne są bele bawełnianego płótna. W górnej części, w półkolistym zwieńczeniu wypełnionym liśćmi dębu umieszczone zostały: kądziel (pek włókien lnu lub wełny, przygotowany do przedzenia) i symbol Zgromadzenia Majstrów Tkackich – trzy złociste czółenka tkackie, ułożone w trójkąt na czerwonym polu. Warto przypomnieć, że dąb odgrywa w symbolice znaczącą rolę, odzwierciedla niezłomną siłę, nieśmiertelność i trwałość dokonań. Wyżej wstęga z niemieckim napisem: **Gott schutze unser Handwerk** – co można przetłumaczyć *Boże miej w opiece nasze rzemiosło*. Nie możemy podać nazwy warsztatu, w którym powstał ten interesujący witraż, sygnatura prawdopodobnie znajdowała się na dolnych kwaterach, zniszczonych po 1945 r.



(fot. Ryszard Bonisławski)

Medalion ukazujący ręcznego tkacza siedzącego przy krośnie – ul Tuwima 1/3

Monika Nowakowska

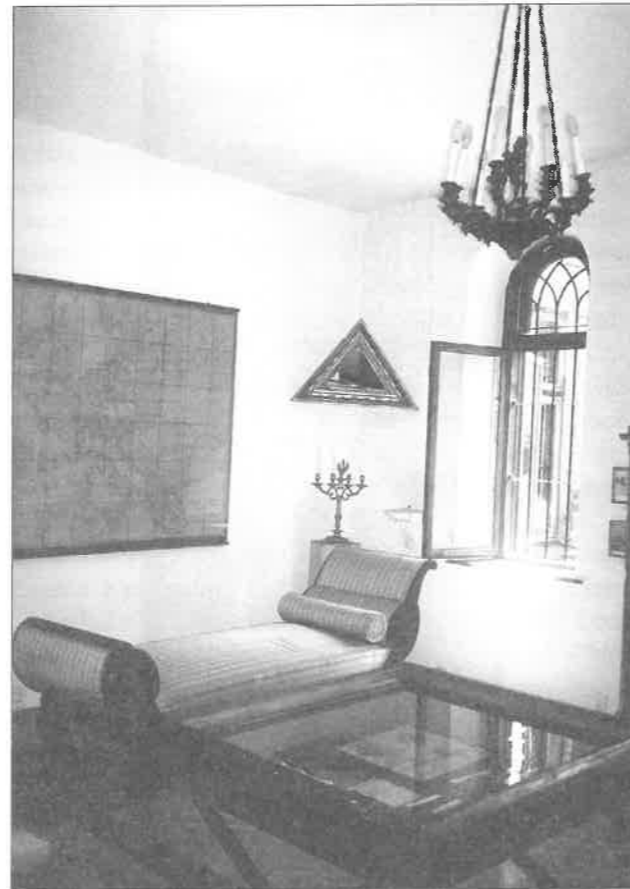
Arkadia generała Klickiego

Każdy, kto choć raz odwiedził Łowicz, wie, że jest to miasto, w którym zabytków nie brakuje i to zabytków najwyższej klasy. Dość wspomnieć, że swój udział w ich powstawaniu mieli artyści tej miary, co Tylman z Gameren (kaplica misjonarska św. Karola Boromeusza w budynku dzisiejszego muzeum), Jan Michałowicz z Urzędowa (kaplica grobowa prymasa Jakuba Uchańskiego w kolegiacie), Jan Jerzy Plesz (ołtarz główny kolegiaty, rzeźby w kościele Pijarów), Efraim Schroeger (przebudowa kolegiaty w duchu barokowym), Michelangelo Palloni (iluzjonistyczne freski w poseminaryjnym gmachu misjonarzy – muzeum) czy Henryk Marconi (dawny kościół ewangelicki – dziś Galeria Browarna). Specyficzny klimat miasta, obok cennej zabudowy z XVI, XVII i XVIII wieku, współtworzy również budownictwo XIX-wieczne. Jednym z jego ciekawszych przykładów jest romantyczny zespół budynków generała Stanisława Klickiego, na który składają się: baszta, pałacyk, kaplica i domek ogrodnika.



(fot. Monika Nowakowska)

Baszta z zespołu warownego



(fot. Monika Nowakowska)

Izba generała Klickiego we wnętrzu pałacu

Mąż roztropny i tęgiego charakteru

Stanisław Klicki to postać nietuzinkowa. Urodzony w 1775 roku w Drażewie koło Łomży w rodzinie drobnoszlacheckiej brał udział we wszystkich ważniejszych bitwach i kampaniach wojennych swoich czasów. Walczył w wojnie polsko-rosyjskiej 1792 roku, powstaniu kościuszkowskim, zaciągnął się do Legionów Polskich we Włoszech, brał udział w kampaniach hiszpańskich Napoleona i w wyprawie na Moskwę 1812 roku. Podczas odwrotu z Rosji ocalił życie księciu Eugeniuszowi Beauharnais, wicekrólowi Włoch, co malarzowi Janowi Chełmińskiemu dało temat do obrazu „Wiadomości o ocaleniu ks. Eugeniusza Beauharnais”. Z kolei pod Kaummitz Beauharnais uratował życie Klickiemu odbijając go z rąk kozaków, którą to scenę uwiecznił na obrazie malarz Heideck. Za swoje zasługi Klicki był odznaczony orderami: Legii Honorowej, Virtuti Militari, Korony Żelaznej, Napoleon nadał mu tytuł barona państwa i mianował generałem. W 1814 roku nasz

bohater w wieku 39 lat wraca do kraju jako człowiek zmęczony wojną i poważnie chory na skutek licznie odniesionych w walkach ran. Nie mógł poddać się do dymisji jak większość jego towarzyszy broni m.in. Chłopicki, Sułkowski, Potocki czy Dąbrowski, gdyż nie posiadał majątku dającego zabezpieczenie materialne, a pensja generalska była wówczas stosunkowo wysoka. Przeszedł więc na służbę do wojsk utworzonego po Kongresie Wiedeńskim Księstwa Warszawskiego, których wodzem naczelnym został Wielki Książę Konstanty, brat cara. Generał Klicki zostaje przez niego wyznaczony w 1815 roku na dowódcę drugiej brygady strzelców konnych, która w 1821 roku przenosi się ze Skierniewic do Łowicza. Po latach tułaczki dzielny żołnierz znalazł wreszcie swoje miejsce na ziemi.

Kraina prostoty i szczęśliwości

Początkowo Klicki mieszkał w narożnej kamienicy na Starym Rynku, jednak niebawem w południowo-wschodniej części miasta, przy ówczesnym trakcie warszawskim (rejon dzisiejszych ulic Klickiego i Basztowej) zakłada rozległy park angielski z wijącymi się ścieżkami, malowniczymi grupami drzew, krzewów i roślin ozdobnych. Na tym terenie od początku lat 20. mało znany architekt Karol Krauze wznosi dla generała neogotycki zespół warowny. Budowę przerwało powstanie listopadowe. W zaniedbanym dziś parku zachowała się samotna czworoboczna baszta z przylegającą do niej okrągłą, nieco wyższą wieżyczką. Na poszczególnych kondygnacjach znajdowały się strzelnice a pod kopulastym sklepieniem baszty, zakończonym krenelażem, gospodarz podejmował przy ładnej pogodzie gości, sam popijając ulubiony rumianek. Zbudowany z czerwonej cegły i rudy budynek robi niesamowite wrażenie, którego nie są w stanie zepsuć nawet powybijane szyby. Baszta stoi pusta i niszczeje, mimo iż dziesięć lat temu nabyła ją od miasta Mazowiecka Fundacja Społeczno-Kulturalna. W planach był remont zabytku, stworzenie w nim świetlicy dla dzieci, urządzenie wystaw najzdolniejszym podopiecznym. Niestety, gmach stoi zamknięty na głucho, zaś o działalności Fundacji od wielu miesięcy nic nie słychać.

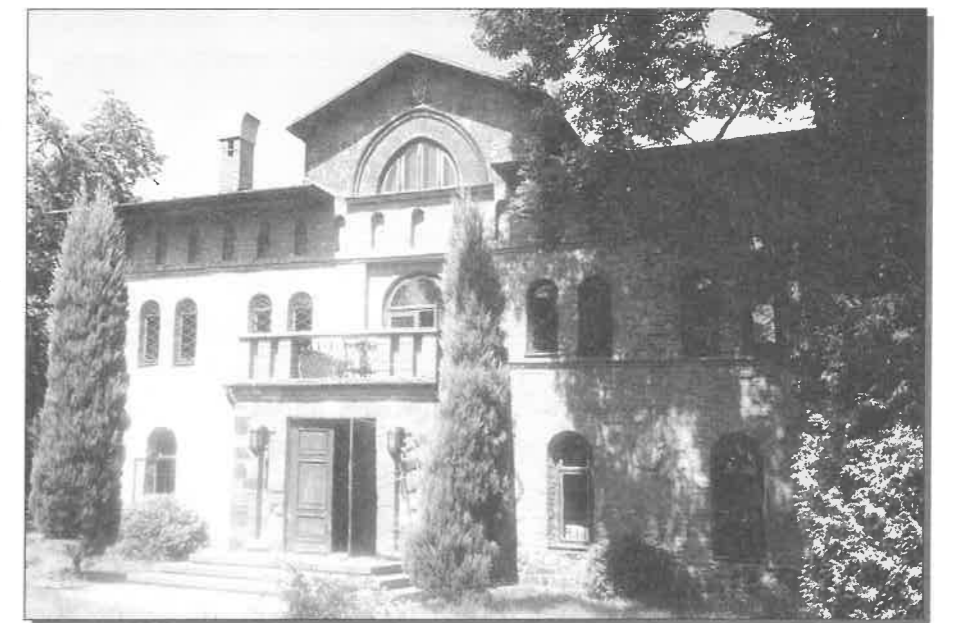
Zupełnie inny los spotkał pozostałą część kompleksu architektonicznego generała, którą wybudowa-



(fot. Monika Nowakowska)

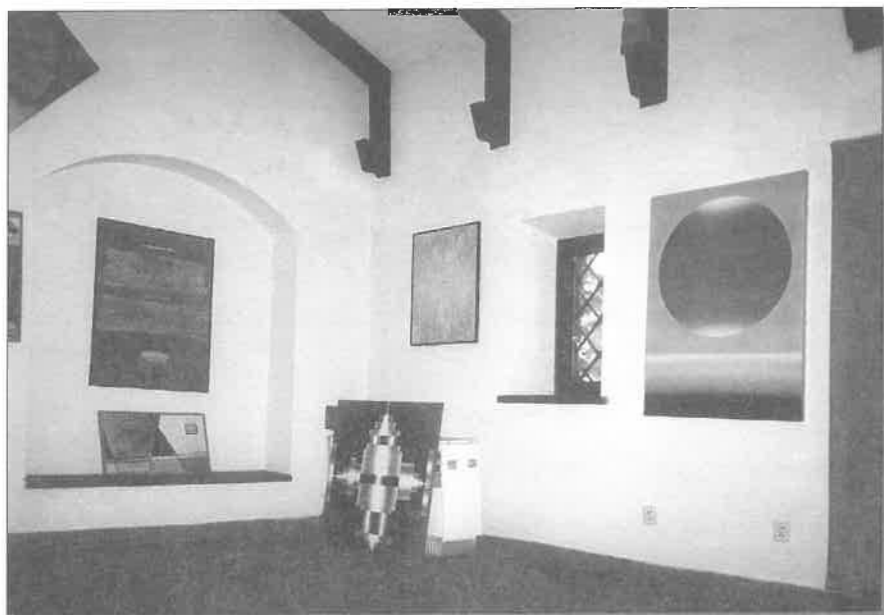
Domek ogrodnika

wał również Karol Krauze, w latach 1822-24. Po przeciwnej stronie ulicy noszącej teraz imię Klickiego, na samym końcu niepozornej uliczki Pałacowej, pod numerem 6, z gęstwy drzew i krzewów wyłania się właściwa siedziba Klickiego – dwukondygnacyjny pałacyk z czerwonej cegły o cechach architektury obronnej. Malowniczości dodają mu liczne przybudówki, fantazyjne kominy, ostrołukowa brama na osi oraz przylegająca z boku wieża ze stożkowatym hełmem, zakończonym wietrznikiem z personifikacją wiatru. Kiedyś znajdował się w niej przystanek dla gołębi pocztowych. Dziś ptaków na wieży też nie brakuje, jednak nie pośredniczą już w niczyjej korespondencji. Doskonały stan budynku jest



(fot. Monika Nowakowska)

Pałacyk generała Klickiego – fasada od strony ogrodu



(fot. Monika Nowakowska)

Wystawa malarstwa Artymowskich – wnętrze dawnej kaplicy generała Klickiego

zasługą rodziny Artymowskich, która w latach 70. kupiła zdewastowany kompleks, łącznie z fragmentem sentymentalnego parku. W latach wcześniejszych ogród został wycięty, a część ziemi rozparcelowana na działki, dziś sąsiadujące z posesją. Z kolei w XIX-wiecznych wnętrzach po wojnie mieściły się lokale komunalne, których lokatorzy niekoniecznie dbali o ich stan. Zofii i Romanowi Artymowskiemu udało się jednak przywrócić wszystkim budynkom dawną świetność, zadbał też o romantyczny park, który jak za czasów pierwszego właściciela porastają rośliny egzotyczne sprowadzone specjalnie z Ogrodu Botanicznego z Powsina koło Warszawy (ciekawe, czy jest wśród nich rumianek?). Warto dodać, że remont przeprowadzany był pod kontrolą



(fot. Monika Nowakowska)

Wystawa grafik Aleksandry Chojeckiej w dawnej zbrojowni – obecnie galerii

konserwatora zabytków. Być może dzięki temu turysta odnosi wrażenie jakby w tym niezwykle miejscu zatrzymał się czas...

Szeźlong, portfel i... grzyb!

W niedalekim sąsiedztwie baronii, jak nazywano pałacyk, stoi kameralny, parterowy, nakryty spadzistym dachem domek ogrodnika, nieco w głębi usytuowana jest natomiast częściowo porośnięta bujną roślinnością – co przydaje jej iście baśniowy wygląd – kaplica, podobno nigdy nie poświęcona. Piwnice ma sklepienie kolebkowo, a na piętrze od roku znajduje się wystawa stała malarstwa Zofii i Romana Artymowskich, artystów związanych z warszawską Akademią Sztuk Pięknych, choć Roman Artymowski w latach 1972-75 był rektorem i kierownikiem założonej przez siebie Katedry Grafiki Warsztatowej na Wydziale Grafiki w Państwowej Wyższej Szkole

Sztuk Plastycznych w Łodzi, dziś Akademii Sztuk Pięknych imienia Władysława Strzemińskiego. Pracownie artyści mieli w osobnym budynku, prawdopodobnie dawnej oranżerii. Obydwoje już nie żyją, Roman zmarł w 1993 roku, Zofia w 2000. Właścicielem zabytkowego kompleksu został ich syn, Jan Daniel Artymowski, który wraz z żoną prowadzi w pałacu galerię malarstwa współczesnego. Przez cały rok, mimo że budynek nie jest ogrzewany, w sali dawnej zbrojowni, na parterze, można oglądać ekspozycje prac ciekawych twórców współczesnych z całej Polski, m. in. grafiki Aleksandry Chojeckiej, młodej absolwentki ASP w Warszawie. Ponieważ państwo Artymowscy nie mieszkają na stałe w Łowiczu, na zwiedzanie można umawiać się za pośrednictwem tutejszego muzeum tel: (0-46) 837-39-28. Wszyscy chętni są mile widziani.

Przy okazji warto też odwiedzić umieszczoną na parterze, tuż za zbrojownią, izbę poświęconą Stanisławowi Klickiemu. Znajduje się w niej szeźlong generała, oryginalny kilim, globus z jego epoki, mapa Europy z 1833 roku, portfel i listy, a nawet fotokopia dokumentu z nadaniem mu tytułu barona. Wszystko to ma upamiętniać postać naszego bohatera walk o ojczyznę, zaś zadaniem narożnego pieca kaflowego jest walka z nękającym budynkiem grzybem.

Niefortunny remont

Na stare lata nie dane było generałowi cieszyć się w spokoju urokami jego łowickiej arkadii, w 1830 roku znów upomniała się o niego ojczyzna. Choć nie wierzył w powodzenie powstania listopadowego, objął dowództwo wszystkich sił zbrojnych

na lewym brzegu Wisły. To właśnie tę decyzję Julian Ursyn Niemcewicz skomentował w swoim pamiętniku z tamtych czasów: „Nie można było uczynić lepszego wyboru; jest to mąż roztropny i tęgiego charakteru”. W maju Klicki wycofuje się jednak z dowodzenia powstaniem tłumacząc to względami zdrowotnymi. Nie uniknął jednak represji popowstaniowych: na polecenie cara Mikołaja zesłany do Kostromy nad Wołgą, skąd po trzech latach wrócił do Łowicza. Zmarł w Rzymie w 1847 roku, tam też został pochowany.

Stanisław Klicki to z pewnością postać bardzo zasłużona dla ojczyzny, „niewielu podobnych oficerów Polska miała” – jak mawiali jego współcześni. Dużo zawdzięcza mu również jego mała ojczyzna – Łowicz. Prócz

Wacław Pawlak

Piątek – środek Polski

Motto: W środku Polski jest zakątek:

Znany w całym kraju Piątek.

Wprawdzie Piątek nie Warszawa,

Z założenia jego sława.

W turystycznej wędrówce po kraju warto zajrzeć do Piątku, geometrycznego środka Polski. Dawna osada targowa, położona na skrzyżowaniu dróg wiodących z Łęczycy do Łowicza i ze Zgierza do Kutna, nazwę swą wzięła od dnia tygodnia, w którym odbywały się targi. Pierwsza wzmianka o Piątku pochodzi z 1241 roku. Prawa miejskie osada uzyskała dopiero w 1339 roku, utraciła zaś w 1870 roku. Początkowo Piątek był własnością księżęcą, później przeszedł w posiadanie arcybiskupów gnieźnieńskich.

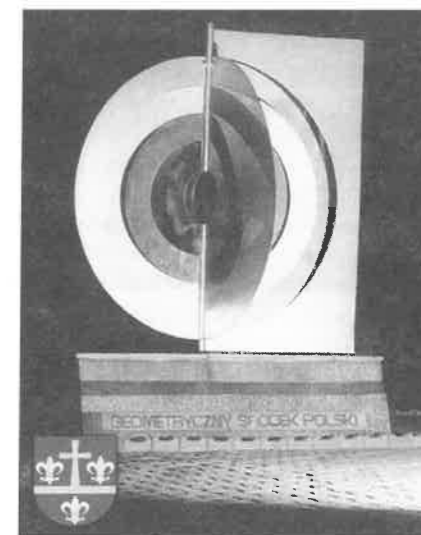
Do naszych czasów zachował się układ przestrzennej zabudowy Piątku, pochodzący z XIV – XVI wieku. Miasteczko było wtedy otoczone murami z dwoma bramami, których resztki rozebrano w połowie XIX stulecia. W środku czworobocznego rynku stał murowany ratusz. Po latach groził zawaleniem, został więc wyburzony w 1798 roku. W jego miejsce za rządów pruskich zbudowano drewniany ratusz, który jednak nie dotrwał do naszych czasów.



(fot. ze zbiorów Autora)

Gotycki kościół parafialny w Piątku

omówionego tu zespołu romantycznego w 1827 roku wznosił dla miasta późnoklasycystyczny budynek przeznaczony na szpital wojskowy i stajnie dla koni (przy dzisiejszej ulicy Stanisławskiego). Jedynym cieniem jaki kładzie się na tym nieprzeciętnym przecież człowieku jest niechlubny udział w rozbiórce zamku prymasowskiego, którą pod pozorem przebudowy na koszary prowadził nieuczciwy mieszczanin Antoni Zawadzki. Kiedy Klicki przybył do Łowicza „remont” był już bardzo zaawansowany, a on sam przyczynił się do ostatecznej dewastacji zamku biorąc z niego materiał budowlany i liczne lapidaria (herby, popiersia, szyby kolorowe, odlewy, a nawet kute drzwi) do budowy baszty, kaplicy, pałacu. Uważny turysta znajdzie je bez trudu.



(fot. z arch. „Wędrownika”)

Piątek – pomnik Geometrycznego Środka Polski

Na przestrzeni dziejów Piątek wielokrotnie ulegał zniszczeniu. Po wielkim pożarze w 1683 roku miasteczko z trudem dźwignęło się z upadku, ażeby w 1817 roku ponownie stać się ofiarą pożogi. Także ostatnia wojna poczyniła w Piątku znaczne spustoszenia. We wrześniu 1939 roku miasteczko znalazło się na linii zacieklonych walk, określonych później jako bitwa pod Bzurą.

W Piątku zachowało się niewiele pamiątek z jego przeszłości. Jednym ze świadków historii miasta jest wzniesiony w latach 1455 – 1460 kościół parafialny św. Trójcy. Gotycka świątynia była parokrotnie przebudowywana. W jej ściany wmurowane są liczne tablice pamiątkowe, związane z nazwiskami okolicznych obywateli.

Piątek nigdy nie rozwinął się w większy ośrodek miejski. Wprawdzie tuż przed utratą praw miejskich liczba jego mieszkańców wzrosła do 1600 osób, spowodowane to było jednak anulowaniem przepisów, zabraniających Żydom osiedlania się w ośrodkach miejskich. Wtedy to do Piątku szeroką strugą napłynęła ludność żydowska, osiągając połowę jego mieszkańców.

Piątek słynął niegdyś z produkcji świetnego piwa. Dzisiaj sławę miasteczka głosi usytuowany na rynku obelisk w formie kompozycji geometrycznej symbolizującej centralne położenie Piątku w Polsce.

Narodziny Województwa Łódzkiego

1919

Decyzja Sejmu Ustawodawczego z 2 sierpnia 1919 roku rozpoczęła wieloletni proces tworzenia nowych podziałów administracyjnych II Rzeczypospolitej oraz określiła charakter i strukturę władz szczebla wojewódzkiego w odrodzonej Polsce.

Treść ustawy z konieczności odnosiła się wyłącznie do obszaru byłego zaboru rosyjskiego, bowiem odrodzone państwo Polskie nie posiadało traktatowo i trwale określonych granic zewnętrznych, z wyjątkiem byłego Królestwa Kongresowego. Oznaczało to, że tylko obszar zaboru rosyjskiego kontrolowany był przez władze państwowe odradzającej się Rzeczypospolitej. Decyzją sejmu zostały utworzone, województwa: białostockie, kieleckie, lubelskie, warszawskie oraz łódzkie.

Województwo łódzkie powstało z połączenia guberni kaliskiej i piotrkowskiej, choć z tej ostatniej odłączono trzy powiaty (będziniński, częstochowski i rawski). Pierwsze w historii województwo ze stolicą w Łodzi obejmowało obszar o pow. 19034 km² i było jedenastym pod względem wielkości województwem II Rzeczypospolitej.



(fot. J. Łukasiewicz)

Kolegiata łowicka w okresie międzywojennym



(fot. J. Łukasiewicz)

Tomaszów Mazowiecki – Rezerwat „Niebieskie źródła” przed II wojną światową



(fot. J. Łukasiewicz)

Piotrków Trybunalski w okresie przedwojennym – w głębi Kościół Bernardynów

Konsekwencją tej decyzji były akty wykonawcze, mocą których powołano do życia Urząd Wojewódzki w Łodzi z wojewodą na czele.

Pierwszym wojewodą łódzkim, mianowanym przez naczelnika państwa na wniosek ministra spraw wewnętrznych, został w dniu 19 listopada 1919 roku Antoni Kamiński.

1939

Ostatnie zmiany przed okupacją niemiecką

W dniu 1 kwietnia 1938 roku obszar województwa łódzkiego zmniejszył się o tereny historycznej wielkopolski. Powiaty: kaliski, kolski, turecki oraz koniński (wraz z przyłączonym do niego powiatem słupeckim) zostały włączone do województwa poznańskiego. Na terenie województwa poznańskiego znalazły się miasta historycznie związane ze staropolskim województwem sieradzkim np. Kłodawa. **Wolą ustawodawcy przekreślone zostały ostatnie ślady pozostawione przez zaborców w strukturze administracyjnej i przywrócono układ krain historyczno-geograficznych wolnej Polski.** W celu zrównoważenia dotkliwej straty terytorialnej na pograniczu północno-zachodnim 1 kwietnia 1939 roku pod zwierzchnictwo wojewody łódzkiego przekazano powiaty: kutnowski, łowicki, skierniewicki i rawski, wyłączone z województwa warszawskiego oraz opoczyński i częściowo konecki, wcześniej związane z województwem kieleckim. W nowym kształcie województwo łódzkie zajmowało powierzchnię 20400 km².

1945

Korekty granic województwa w pierwszych latach PRL

Po zmianach granic administracyjnych w Europie, w maju 1939 r. przywrócony został zasięg terytorialny województwa łódzkiego z 1939 r. Stan ten dotrwał do 8 czerwca 1950 r., to jest do chwili utracenia powiatów: koneckiego i opoczyńskiego, które na powrót wcielono



(fot. Edward Falkowski)

Al. Kościuski w latach 50-tych



(fot. Edward Falkowski)

ul. Piotrkowska w latach 50-tych



(fot. ze zbiorów CFK PTTK)

Sobota – zajazd z końca XVIII lub pocz. XIX w. (już nieistniejący)



(fot. J. Łukasiewicz)

Ratusz w Łowiczu, 1947 rok



(fot. Józef Kołodziejczyk)

Widok na Sulejów, rok 1950



(fot. Eugeniusz Haneman)

ul. Piotrkowska w 1965 roku



(fot. z arch. CFK PTTK)

Kolejka rogożska



(fot. z arch. CFK PTTK)

Nieborów w latach powojennych

do województwa kieleckiego, przez co obszar zarządzany z Łodzi zmniejszył się do 17153 km². Kolejna, istotna zmiana biegu granic nastąpiła 1 stycznia 1956 r. wraz z utworzeniem powiatu poddębickiego. Wówczas zachodnia granica regionu została poprowadzona od miasta Warta nurtem rzeki Warty z odchyleniem w rejonie Uniejowa na zachód, następnie w rejonie miejscowości Koźmin-Augustynów, bieg granicy wyznaczyła linia, zwrócona na wschód, aż do rzeki Ner w pobliżu Dąbia.

Z historycznego punktu widzenia postąpiono słusznie – jeszcze jeden fragment dawnego województwa sieradzkiego złączony został z województwem łódzkim.

1975

Województwo Miejskie Łódzkie

Decyzją polityczną z dnia 28 maja 1975 r. województwo łódzkie zostało zmniejszone. Powstało nowe Województwo Miejskie Łódzkie. W miejsce dużego regionu powstały nowe powiaty i mniejsze ośrodki administracyjne ze stolicami w Łodzi, Kaliszu, Koninie, Piotrkowie Trybunalskim, Płocku, Sieradzu i Skierniewicach.

Nowy podział administracyjny przerwał proces tworzenia jednorodnej struktury ziemi łódzkiej. Przez prawie 50 lat istnienia województwa budowano układ komunikacyjny zwrócony w kierunku stolicy regionu. Podział dokonany w 1975 r. likwidował więzi funkcjonalne pomiędzy Łodzią, a pozostałymi częściami województwa.



(fot. Kazimierz Milkowski)

Dworzec Łódź Fabryczna w latach 70-tych



(fot. Eugeniusz Haneman)

ul. Piotrkowska w latach 70-tych

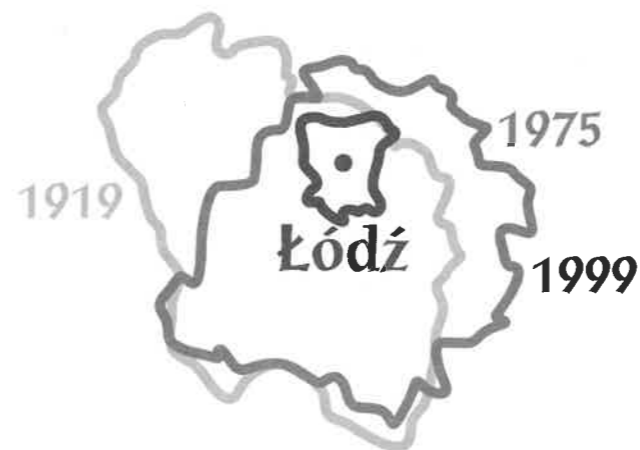
1999

Samorządowe Województwo Łódzkie

W 1989 roku Sejm Rzeczypospolitej podjął decyzję o zmianie struktury administracyjnej państwa. **Reforma administracyjna wprowadzona z dniem 1 stycznia 1999 r. przeprowadziła granice dawnego województwa łódzkiego w znacznie większej skali.**

W trakcie prac nad nowym kształtem regionu wykorzystano wszystkie doświadczenia zdobyte w okresie osiemdziesięciu lat modelowania województwa „środkowopolskiego”. Połączono w jeden organizm administracyjny stare, historyczne województwa: łęczyckie, kaliskie, rawskie i sandomierskie. Teraz faktyczny, funkcjonalny zasięg oddziaływania Łodzi, (którą szybki rozwój przemysłowy przekształcił w metropolię) wyznaczył obszar nowego regionu środkowopolskiego. Wzrost terytorium (z 17065 km² do 18219 km²) był wynikiem przyłączenia powiatu opoczyńskiego oraz gminy Przedbórz na pograniczu południowo-wschodnim. Jednocześnie granica zachodnia przesunęła się w kierunku Kalisza i w wyniku tej korekty gminy: Błaszki, Goszczanów oraz obszar pomiędzy gminami Goszczanów i Pęczniew znalazły się w województwie łódzkim. Nie obyło się jednak bez strat terytorialnych. Poza granicami znalazły się gminy: Nowe Miasto, Dąbrowa Zielona, Kłomnice, Kruszyna, Rudniki i Praszka. Straty na pograniczu południowym są o tyle istotne, że Dąbrowa Zielona, Kłomnice, Kruszyna i Rudniki wchodziły niegdyś w skład historycznego województwa sieradzkiego.

Łódź – stolicą województwa



Trzy miejscowości rywalizowały o ten status: Łódź, Kalisz oraz Piotrków Trybunalski. Pytanie, które miasto powinno być siedzibą władz administracyjnych szczebla gubernialnego, względnie wojewódzkiego, zostało postawione dużo przed 1919 r., bo już pod koniec XIX w. Wszystkie trzy rywalizujące miasta powstały w średniowieczu, lecz Łódź aż do połowy XIX wieku pod każdym względem ustępowała swym konkurentom. Kalisz i Piotrków Trybunalski od XIV w. były stolicami powiatów, a od 1866 r. miastami gubernialnymi.

Błyskawiczny rozwój przemysłowej Łodzi w drugiej połowie XIX w. całkowicie zmienił porządek osadniczy i gospodarczy na terenie Polski środkowej. Atrakcyjność gospodarcza Łodzi (rynek pracy), przyczyniły się do narodzin i ukształtowania nowego miasta, z centrum w rejonie ul. Piotrkowskiej i placu Wolności. Ten nowoczesny ośrodek przemysłowy i miejski powstał w opozycji do tradycyjnych struktur formalno-administracyjnych z Piotrkowem Trybunalskim i Kaliszem na

czele. Decyzja sejmiku ustawodawczego z 2 sierpnia 1919 r. doprowadziła do zinstytucjonalizowania zmian społecznych i gospodarczych wywołanych rewolucją przemysłową i migracją ludności. Powołała do życia region o bardzo dużym potencjale gospodarczym, naukowym i kulturowym, zdolnym do konkurencji z innymi regionami Polski i Europy.

Herb województwa łódzkiego

Graficznym symbolem lokalnej samorządowej wspólnoty, dysponującej prawem podejmowania decyzji we własnych sprawach, od czasów średniowiecznych były herby.

W 2002 roku Sejmik Województwa Łódzkiego za zgodą Ministerstwa Spraw Wewnętrznych i Administracji oraz po uzyskaniu pozytywnej opinii Komisji Heraldycznej, ustanowił herb województwa łódzkiego uchwałą Nr XLIV/514/2002 z 25 czerwca 2002 r. Tak jak terytorium województwa łódzkiego składa się z różnych historycznych ziem: łęczyckiej, sieradzkiej, rawskiej i sandomierskiej (powiat opoczyński) – tak i jego herb ma strukturę złożoną. Tworzą go staropolskie herby ziem, z których województwo powstało: hybryda łęczycka, hybryda sieradzka oraz orzeł rawski.



Ze względu na to, że czynnikiem sprawczym powstania regionu, a następnie województwa łódzkiego była Łódź, symbole ziemskie ułożone zostały na barwach pochodzących z jej flagi.

(Materiał prasowy Urzędu Marszałkowskiego w Łodzi)



(fot. Paweł Wojtyczka)

Współczesna ul. Piotrkowska w Łodzi

Emila Stankiewicz

Wieś Byszewy w historii i literaturze pięknej

„Ze wszystkich ludzi i domów, jakie spotkałem w młodości, najważniejszym stał się dla mnie dom w Byszewach, toteż najdłuższy z nim utrzymałem kontakt”.

(Jarosław Iwaszkiewicz – fragmenty z V rozdziału „Książka moich wspomnień”.)



(fot. Emila Stankiewicz)

Pamiętnikowa tablica umieszczona na dworze w Byszewach

Chciałabym, z dużym osobistym emocjonalnym zaangażowaniem, przedstawić historię, stan obecny i perspektywy rozwoju jednej z najciekawszych wsi gminy Nowosolna i całego regionu łódzkiego.

Wieś Byszewy położona jest w woj. łódzkim, w powiecie łódzkim wschodnim i w środkowo-wschodniej części gminy Nowosolna. Obszar wsi wynosi 237,85 ha. Powierzchnia jej zamyka się w granicach zbliżonych do prostokąta, którego dłuższy wymiar południkowy osiąga do 4 km, a równoleżnikowy średnio 2 km. Zamieszkuje ją 273 mieszkańców, a ich liczba od wielu lat stale zwiększa się. Wieś Byszewy znajduje się na obszarze Wyżyny Łódzkiej, w jej północno-wschodniej części, gdzie wyżyna opada ostro zaznaczającymi się stopniami (J. Dylak 1939). Na obszarze Gminy Nowosolna wieś graniczy z następującymi miejscowościami: od północy z Boginią i Skoszewami Starymi, od południa z Janowem i Plichtowem, od wschodu z Głogowcem i Moskwą, a od zachodu z Grabiną i Borchówką. Długość granic wynosi 7,675 km; na 1km² powierzchni przypada 1,03 km długości granicy.

Wieś Byszewy położona jest w aglomeracji łódzkiej w bezpośredniej bliskości dużego miasta, a zarazem w strefie rolniczej o kierunku hodowlanym (Plan Przestrzennego Zagospodarowania Gminy Nowosolna – 1986). W strefie podłódzkiej taki kierunek produkcji rolniczej wynika z występowania dużej ilości użytków

zielonych, słabej jakości gleb (najczęściej pseudo-bielicowych), zaliczanych przeważnie do V i VI klasy bonitacyjnej. Z położenia wsi w strefie bezpośrednich wpływów Łodzi wynika również odpowiednia struktura wielkości gospodarstw rolnych i sposobów użytkowania ziemi. We wsi przeważają gospodarstwa małe (do 2 ha), prowadzone często przez ludność dwuzawodową. Gospodarstwa te wytwarzają towary głównie na zaspokojenie własnych potrzeb. Stworzone później plany zagospodarowania kładą nacisk również na rekreacyjny i mieszkaniowy charakter gminy, głównie dla mieszkańców Łodzi.

Wieś Byszewy ma dobre położenie komunikacyjne. Do najbliższych miast, które są punktami komunikacyjnymi, należą: Stryków 10 km, Łódź Centrum 12 km, Brzeziny 17 km. Urząd Gminy Nowosolna odległy jest o 5 km. Byszewy położone są na trasie Łódź – Stryków i Łódź – Skoszewy – Brzeziny. Połączenia te są sprzyjającym elementem do rozwijania kontaktów i więzi między wsią a otaczającymi ją miastami, a w szczególności z Łodzią.

Na terenie wsi Byszewy nie zachowały się ślady najdawniejszej działalności człowieka. O dawnych losach tej wsi można wnosić tylko na podstawie ogólnych tendencji zasiedleńczych, odkryć archeologicznych w sąsiednich osadach i na podstawie istniejących starych dokumentów. Jan Dylak (1971) badający przeszłość osadnictwa na terenach Ziemi Łódzkiej stwierdził, że: „Niebawo rozwój osadnictwa, któremu towarzyszy wzmocniona działalność gospodarcza, społeczna i kulturalna dokonuje się na obszarze woj. łódzkiego w okresie wpływów rzymskich trwających od połowy I do końca IV w. n.e. Wyrazem tego wielkiego rozwoju jest także nagromadzenie importów rzymskich na tym obszarze, jakich nie znamy w innych częściach Polski.” Autor ten zauważył rzecz niezwykle znamienne, a mianowicie, że znaleziska z tego czasu nie ograniczają się do wielkich dolin Warty i Pilicy i Pradoliny warszawsko-berlińskiej, ale wkraczają daleko na południe, dokąd posunęły się wzdłuż pomniejszych dolin: Neru, Bzury, Moszczenicy, Miazgi, Mroźnicy i Rawki. Wkroczyły nawet na teren Wyżyny Łódzkiej. Późniejsze natomiast osadnictwo historyczne długo załamywało się przed krawędzią tejże Wyżyny, wkraczając na nią ostatecznie dopiero w XIX i XX wieku. Wielka żywotność łódzkiego obszaru, zdaniem cytowanego autora, zanika w okresie wędrówek ludów, między początkiem IV i połową VI wieku.

W okresie wczesnohistorycznym analizowany teren należał do skupiska łęczyckiego. Grodziska i osady otwarte wysuwały się na południe wzdłuż górnej Bzury oraz jej dopływów: jak Mroźnica, Miazga i Moszczenica mająca swe źródła na terenie wsi Byszewy. Według H. Kozłowskiej (1969) ogólną prawidłowością w zasiedlaniu przez człowieka bezludnych terenów puszczańskich jest postępowanie osadnictwa od strony dolin

rzecznych w kierunku wysoczyzn, poczynając od dolnego biegu rzek, kończąc na ich odcinkach źródłowych.

Z wczesnego średniowiecza pochodzą dwa grodziska w dolinie rzeki Moszczenicy położone w Skoszewach Starych, które oddalone są od Byszew o 3 km. W X wieku obszar, na terenie którego znajdują się obecnie Byszewy należał do kręgu kultury Łęczyczan. Stanisław Zajączkowski (1966) dowodzi, że Byszewy istniały już przed 1400 r. i należały do parafii Skoszewy. Wieś leżała nad górą Moszczenicą i podzielona była na Byszewy i Byszewy Laski (nazwa Byszewy Laski znajduje się również na mapach pochodzących z połowy XIX w.) Ze względu na skąpość informacji podanej przez S. Zajączkowskiego, można wnosić, że omawiana wieś nie była zbyt duża i nie miała wielkiego znaczenia wśród innych okolicznych wsi. Również skąpy opis Byszew występuje w Liber Beneficiorum Jana Łaskiego (1881r). Napisano tam, że jest to folwark majątny, przynoszący dochód i należący do parafii Skoszewy.

Pierwsze dane dotyczące liczby domów i liczby mieszkańców pochodzą z 1827 roku i zawarte są w „Słowniku Królestwa Polskiego” i innych krajów słowiańskich (1880, str. 515). Wieś Byszewy liczyła wówczas 13 domów i 109 mieszkańców. Na przestrzeni ok. 150 lat, tj. do połowy lat 80-ych XX wieku liczba ludności wsi nie podwoiła się nawet (liczyła 209 mieszkańców). Świadczy to o niewielkim tempie rozwoju tej miejscowości. Jak podaje M. Bandurka (1974) w 1793 roku wieś Byszewy i otaczające ją obszary chodziły w skład zaboru pruskiego, tworząc część prowincji tzw. Prus Południowych, podzielonej na departamenty. Obszar wsi Byszewy znalazł się w departamencie łęczyckim, a później w departamencie piotrkowskim. W kilka lat później, po trzecim rozbiore Polski, Byszewy znalazły się w powiecie brzezińskim i departamencie warszawskim.

Powstanie Księstwa Warszawskiego nie spowodowało zmian podziału administracyjnego na omawianym obszarze. Pozostał porządek odziedziczony po zaborze pruskim. W czasach Królestwa Kongresowego w styczniu 1816 roku przemianowano departamenty na województwa. Obszar powiatu brzezińskiego podporządkowano województwu mazowieckiemu z siedzibą w Warszawie (po Powstaniu Listopadowym). W 1837 r. przemianowano województwa na gubernie, a w 1842 obwody nazwano powiatami, wprowadzając jednocześnie okręgi w miejsce powiatów. W trzy lata później zmniejszono liczbę guberni, w rezultacie czego poprzednie gubernie: mazowiecka i kaliska weszły w skład guberni warszawskiej.

Byszewy w latach 1915-1918 wchodziły w skład Generalnego Gubernatorstwa Warszawskiego.

kiego, a w okresie II wojny światowej należały do Rejencji Łódzkiej. Po zakończeniu II wojny światowej teren Byszew wchodził w skład gromady Lipiny, a potem od lat 70-ych w skład gromady Skoszewy, powiatu brzezińskiego, województwa łódzkiego. Po zlikwidowaniu Gromadzkich Rad Narodowych, a utworzeniu Urzędów Gminnych Byszewy znalazły się w gminie Nowosolna, w województwie miejskim łódzkim i w makroregionie środkowym.

Z zachowanych dokumentów archiwalnych, dotyczących głównie prawa własności i prawa podatkowego wynika, że wieś Byszewy, której ówczesnym właścicielem był Włodzimierz Plichta, należała w latach 70-tych XIX wieku do Piotrkowskiej Generalnej Guberni, obwodu brzezińskiego i do gminy Lipiny. Dawne mapy pochodzące z XIX wieku pokazujące wieś Byszewy w jej ówczesnych granicach informują nas, że wieś posiadała dużą ilość obszarów leśnych. Tereny te były własnością dworską. Również odmienny od dzisiejszego był kształt wsi Byszewy, której kształt granic w porównaniu z obecnymi był bardziej wyrównany.

Na skrzyżowaniu dróg znajdowała się karczma, w środkowo-wschodniej części wsi istniał zbiornik wodny, pozostałość, którego istnieje do dzisiaj w okolicach starego dworku, znajdującego się obecnie na terenie dawnego Państwowego Gospodarstwa Rolnego Byszewy.

Okres dziejów Byszew z początku drugiego dziesięciolecia XX wieku został przedstawiony m. in. w opisach literackich Jarosława Iwaszkiewicza (1975, 1977), który w latach 1911 i 1912 przebywał w Byszewach na wakacjach. Z tych lat pochodzą opisy przyrody okolic Byszew, a także dworu w Byszewach. J. Iwaszkiewicz napisał wówczas, że „...Byszewy leżą w obszernej dolinie położonej w trójkącie dróg pomiędzy Brzezunami, Łodzią, a Strykowem. Cała ta okolica jest lekko falista, pola przegradzają rowy i kamienne płoty,



(fot. Inga Nowakowska)

Dwór w Byszewach



(fot. Inga Nowakowska)

Widok dworu w Byszewach od strony parku

a pełne wdzięku wzgórze urozmaicają licznie rozsiane zbiorowiska kamieni pełne jeżyn i innych jagód. Od czasu do czasu na takim polu okrytym żytem lub żółtą płachtą ląbinu, stoją samotne, kształtne drzewa polnych gruszy. Na wzgórzach widnieją lasy lub gajki, w dole błyskają lustra stawów ze starymi młynami, stawów, gdzie wśród wykrotów drzemią wielkie raki...”, a dalej, iż „...Dwór w Byszewach - żadnej wsi koło dworu nie ma, położony jest wśród zielonych łąk w samym środku owej doliny, za dworem ciągnie się cały szereg okrągłych luster wodnych.”

Z opisu J. Iwaszkiewicza wiadomo też, że: „Od niepamiętnych czasów Byszewy należały do rodziny Plichtów - starej i zasłużonej szlachty. Za moich czasów ród ten zubożał i nic mu już prócz Byszew nie zostało - a dawne tradycje twierdziły, że pola Plichtów ciągnęły się na wiele kilometrów w tę stronę horyzontu, gdzie dzisiaj stoi czerniawa chmura dymu, aż po samą Łódź. Niewiele też tradycji rodzinnych pozostało w tym domu na ścianach w jadalni kilka portretów przodków. W salonie stał stary fortepian, na którym nikt nie grywał, a w tak zwanym zielonym pokoju, gdzie i śladu zielonego koloru nie było, leżało na półkach kilka zakurzonych książek...”

Iwaszkiewicz wraz z towarzyszącymi młodzieńcami zabaw siadywał na kolumnowym ganku modrzewiowego dworu, patrząc

na sadzawkę przed domem i na prostą wysadzaną wierzbami drogę, która prowadziła do młyna, a za młynem do Skoszew.

Jarosław Iwaszkiewicz opisywał także krajobraz okolic Byszew i swoje refleksje z wizyt tam w 50, 60 lat później (1977, str. 47-55). „...W epoce, kiedy ja nastąpiłem do Byszew, ogrodu we właściwym znaczeniu tego słowa już tam nie było. Oczywiście nie było go tam znacznie później, gdy odwiedziłem te miejsca w 50, 60 lat potem. Zaniebania domowe, które doszły do szczytu po I-ej wojnie światowej, pozbawiły otoczenie tego prześlicznego dworu klombów i kwiatów. Jeszcze do okna naszego sypialnego pokoju na pięterku sięgał wysmukły krzak białego bzu, jeszcze między jabłonią nad stawem widniały resztki jaśminów. Pozostał jednak ogólny zarys, ogólny plan otoczenia domu. Pozostał wspaniały, olbrzymi i samotny dąb, który

nie wiadomo skąd się tutaj wziął, bo chyba puszcza tutaj nigdy nie było. Tyle tylko, że było to miejsce od wieków poświęcone zamieszkiwaniem ludzkim i kulturą. Miejsce położone właśnie w dołku, aby się ogród udał, miejsce wybrane przez jakichś odległych przodków, przez swoje odwieczne siedziska nadające się do celów, w jakich je spożytkowałem; w celach rozmyślań i bardzo zasadniczych przeżyć...”



(fot. Emila Stankiewicz)

Tajemniczy pagórek

ŁÓDZKIE WITRAŻE



ul. Wólczańska 31



ul. Gdańska 32



ul. Piotrkowska 179



ul. M. Curie-Skłodowskiej 11



ul. Wólczańska 31

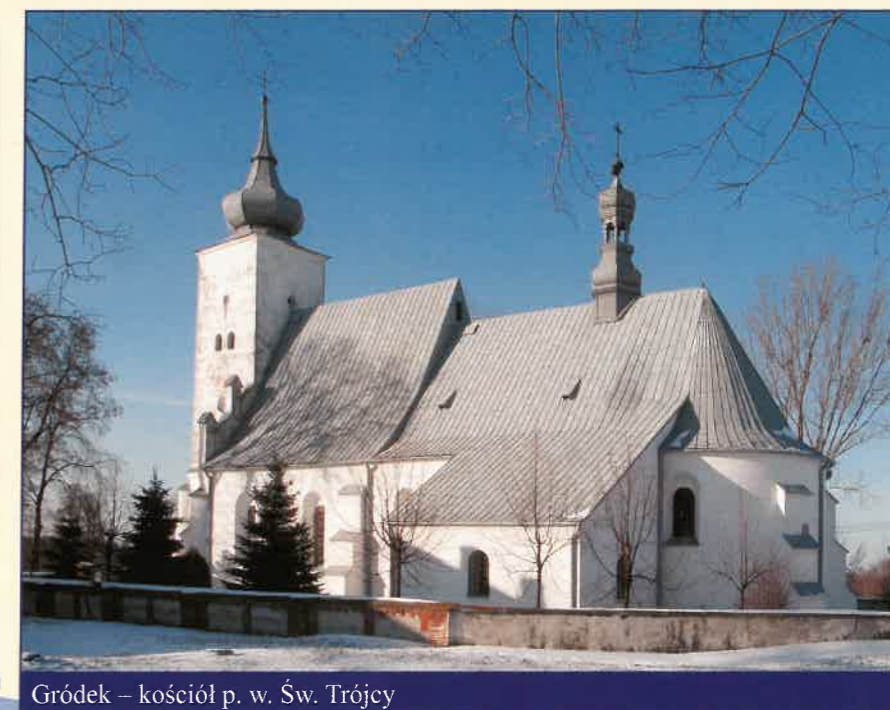
ŚLADAMI JANA KOCHANOWSKIEGO



Gródek - wierzy



Radom - kopuła kaplicy Kochanowskich



Gródek - kościół p. w. Św. Trójcy



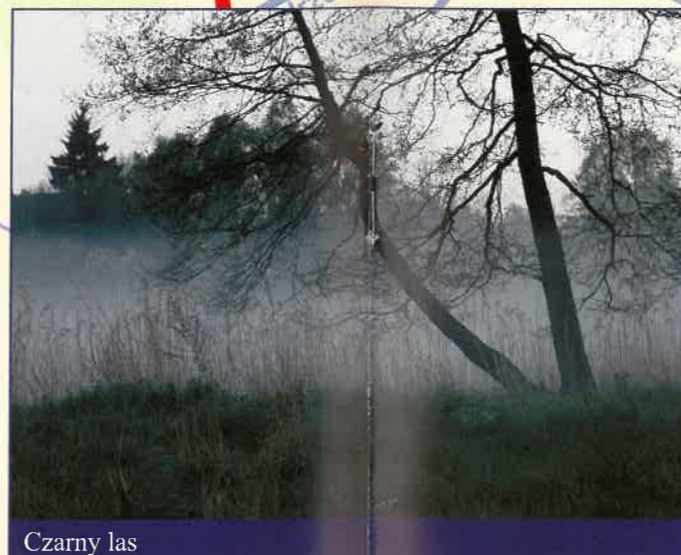
Zwoleń - wejście do krypty grobowej



Czarnolas - pomnik J. Kochanowskiego



Sycyna - obelisk wystawiony w 1621 r. przez A. Kochanowskiego



Czarny las



Barycz

Autorzy zdjęć: Ewa i Remigiusz Kutyla
Opracowanie graficzne: Aleksandra Domagała



Gołuchów

fol. Paweł Wojtyczka



Romanów – Muzeum J. I. Kraszewskiego

fol. Izabela Nowakowska

Z galerii CFK

Dziedzictwo kultury

DWORY I PAŁACE



Branice

fol. Zbigniew Kot



Pałac w Lubostroniu

fol. Paweł Wojtyczka

„...Naokoło domu widniały jakieś resztki kwiatów, tam od tyłu, gdzie się grunt obniżał i schodził do dwóch sadzawek, okrytych zieloną rzeszą przez całe lato. To pomiędzy tymi sadzawkami przechodziła ścieżka i przy ścieżce stał dąb. Przy ścieżce też pochowano jakiegoś partyzanta w czasie II wolny światowej. Za sadzawkami teren podnosił się w górę i tu na górze rósł gęsty las sosnowy. Pośrodku tego lasu wznosił się pagórek. Co to było nie wiem. Coś, jak stara ładownia, mogiła, czy kurhan. Był ten kurhan celem licznych spacerów i przechadzek, był więc otoczony wydeptaną ścieżką, a na boku kurhanu rósł samotny krzak leszczyny. Niedaleko od tego kurhanu, pod trzema sosnami stała ławka, która przetrwała nietknięta przez wiele lat. Nie była to ławka przeznaczona do rozmów. Rozmawiało się raczej przechadzając ścieżką, omijając lassek, przechodząc przez rów, który przed laty otaczał cały ogród odgradzając go od pola, a obecnie zarósł starymi leszczynami, na których zawsze było bardzo dużo orzechów i szło się dalej przez zagajnik, który w miarę upływających lat przekształcił się w młody, a potem stary las. A z lasu wychodziło się prześwietem na dziwnie jasną i pachnącą łąkę”.

„...Z wspomnianej już ławki w ogrodzie niedaleko było do kamionki, trzeba było przejść przez rów oddzielający ogród od pola, przedrzeć przez wyjątkowo gęsty w tym miejscu zaroślak leszczyny i zaraz na polu, najczęściej z hubinem, była kamionka. Takie kamionki powstawały z zbieranych na polu kamieni, złożonych w jednym miejscu przez oraczy, którzy orali te pola przez setki lat...”

W 1975 roku J. Iwaszkiewicz przedstawił także sylwetkę właściciela Byszew. „Przed I wojną światową właścicielem Byszew był Józef Plichta, pięćdziesięcioletni kawaler, który był uważany przez nas za ostatniego z rodu. Pełnił on funkcję sędziego gminnego, urzędując w sąsiednich Lipinach i nosił przez to tytuł sędziego. Był to człowiek niezwykle, poważny, mądry jakimś prostym, praktycznym, chłopskim rozumem, z olbrzymim doświadczeniem życiowym i znajomością człowieka, a przy tym umiejący znakomicie opowiadać wszystko, co widział i słyszał. Poza tym nienawidził wszelkiej nieszczerości, ale nieszczerłość upatrywał także w każdym entuzjazmie, w każdym wysiłku umysłowym, w każdym zamiłowaniu estetycznym...”

„...Dwa dzieła literackie, nie tylko miały uznanie w Byszewach, ale stały się jakby Biblią rodziny i umiano je na pamięć. Wracały jak pacierz w trudnych czy skomplikowanych okazjach, przy powitaniach, odjazdach i toastach. Odgrywały one – jak gdyby biorąc rewanż za wszystkie wygnane towarzyski – zasadniczą rolę i wkładały się w sam rdzeń bytu byszewskiego. Tymi książkami były: „Trylogia” Sienkiewicza i „Klub



(fol. Inga Nowakowska)

Park podworski w Byszewach

Pickwicka” Dickensa.” Byszewy ucierpiały ogromnie podczas jednej z najkrwawszych bitew kampanii 1914 roku, bitwy pod Łodzią i Brzezunami. Z dworu zniknęły nie tylko portrety pocięte nahajami, ale także wszystkie stare meble, jakie się jeszcze po zakątkach domu przechowywały...”

„... W ogrodowych jabłoniach utkwili niewypały i sterczały tam przez wiele lat, a na dróźce prowadzącej do kamionki sterczały mogiły żołnierskie...”

Do przedstawionych fragmentów opisów nie potrzeba nic więcej dodawać, jakiegokolwiek komentarze są tu zbędne i dodawanie czegokolwiek mogłoby naruszyć i zburzyć ich literackie piękno.

W przeciwieństwie do J. Iwaszkiewicza, piękna Byszew i ich okolice na pewno nie dostrzegali ludzie pracujący na dworskich polach od wschodu do zachodu słońca. Robotnicy Ci otrzymywali po jednej izbie i mieszkali we dworze. Zdarzało się także, że chłopcy spali razem ze zwierzętami w stajniach. Na dworze ówczesnego i ostatniego już dziedzica Józefa Plichty, który w czasie I wojny światowej ożenił się, różna była hierarchia zatrudnionych pracowników. Nad całością czuwał rządcą, następnie był ordynariusz, który miał po dwóch najczęściej chłopców tzw. posyłki. Zależnie od zajmowanego stanowiska różne też były zapłaty. Przykładowo ordynariusz otrzymywał 1 morgę ziemi na ziemniaki, 12 metrów zboża na rok, 12 metrów drewna, mógł trzymać dwie krowy i otrzymywał na 3 miesiące 35 złotych. Posyłka jako zapłatę otrzymywał przez pierwsze półrocze swej pracy 85 groszy na dzień, 2 kg żyta, 5 kg kartofli, a po pół roku pracy stawkę pieniężną podwyższano mu do 1,05 zł.

Na początku lat 30-tych naszego stulecia umarł właściciel Byszew Józef Plichta, a całość gospodarki przejął rządcą Franciszek Michalak wraz z żoną zmarłego dziedzica. Rządy ich trwały do wybuchu II wojny

światowej, kiedy to do Byszew wkroczyli Niemcy. Rządy we dworze przejął wówczas Niemiec Glazer. Pracownikami byli zarówno mieszkańcy wsi, jak i dawni pracownicy dworscy. Mieszkali oni albo w swych zagrodach na wsi, a do pracy dochodzili, albo w izbach dworskich i pracowali na miejscu.

Przedwojenna produkcja byszewskiego dworu przeznaczona była głównie na zaspokojenie własnych potrzeb, a tylko nadwyżki i to głównie zboża sprzedawane były Żydom w Strykowie. Szczególnie dobre kontakty utrzymywano z Żydem o nazwisku Mizes. Nieco inaczej przedstawiała się sprawa ziemniaków: były one wykupywane od dworu przez ludność wiejską, wywożone do Łodzi i tam sprzedawane. W okresie okupacji odbiorcami płodów rolnych z byszewskiego dworu, którego gospodarzem był Wittman – byli Niemcy.

Po zakończeniu II wojny Światowej i uzyskaniu niepodległości byszewski majątek posiadał różnych właścicieli. Pierwszym był Urząd Bezpieczeństwa, który zatrudniał niemieckich więźniów. Kopali oni stawy, oczyszczali teren i wykonywali jeszcze inne prace konieczne w ówczesnym gospodarstwie liczącym tylko 40 mórg ziemi, gdyż po wyzwoleniu tyle ziemi zostawił sobie Urząd Bezpieczeństwa. Reszta ziemi została rozparcelowana wśród miejscowej ludności. Każdy pracownik dawnego dworu otrzymał po 5 ha ziemi. Nowi właściciele nie chcieli jednak tej ziemi przejąć i pracować na niej już indywidualnie. Woleli, aby stanowiła ona jedną całość jak dawniej i żeby była jedna osoba zarządzająca, a oni zatrudnieni w charakterze pracowników dworskich. Z tej ziemi oddanej przez pracowników dworskich utworzono z powrotem majątek ziemski. Jego właścicielem zostało przedsiębiorstwo ogrodnicze z Łodzi. Zajmowano się wówczas produkcją warzyw (cebula, pomidory, kapusta). Z różnych jednak przyczyn przedsiębiorstwo zbankrutowało i zrezygnowano z ogrodnictwa.



(fot. Emila Stankiewicz)

Widok na wieś Byszewy

Kolejnym właścicielem stało się Państwowe Gospodarstwo Rolne, podporządkowane wojewódzkim władzom PGR z siedzibą w Łodzi. Działalność tego gospodarstwa polegała głównie na produkcji roślinnej przeznaczonej na pasze dla hodowanych zwierząt. PGR w czasie sprawowania rządów gospodarza tej ziemi nastawiony był na hodowlę różnych zwierząt, m. in. trzody chlewnej, bydła mlecznego i rzeźnego. System chowu tych zwierząt był mieszany, tzn. system opasowy połączony z wybiegami. Jako teren wybiegów dla bydła służyły zarówno specjalne ogrodzenia znajdujące się na terenie gospodarstwa jak i okoliczne łąki i pastwiska. Za bydło odpowiedzialni byli specjalnie do tego celu przeznaczeni pracownicy tzw. oborowi. Ten system wolnych wypasów nie trwał długo; z różnych powodów szybko zaniknął i zmienił się w system oborowy.

Z biegiem lat zmieniła się nie tylko struktura produkcji roślinnej i system chowu bydła, ale zmieniła się także struktura własności ziemi na wsi. PGR systematycznie powiększał swój obszar kosztem głównie właścicieli indywidualnych, którzy oddawali Państwu ziemię za otrzymaną rentę rolniczą. Wysokość renty uzależniona była od ilości i jakości oddanej ziemi. Należy tu dodać, że PGR przejmował tylko ziemię, a dawnym indywidualnym właścicielom zostawiał zabudowania z małą działką, na której mogli mieszkać, hodować zwierzęta i uprawiać potrzebne im rzeczy. Na skutek tej popularnej (głównie w latach 70-ych) akcji oddawania ziemi, obszar PGR wzrósł z 363 ha w 75 roku do 472,5 ha w 1985 roku. Wzrost obszaru PGR nastąpił oczywiście kosztem zmniejszenia się ilości ziemi pozostającej w rękach indywidualnych właścicieli.

Wieś indywidualna charakteryzowała się dużym rozdrobnieniem gruntów i dlatego konieczna była komasacja, którą przeprowadzono na początku lat 80-ych. Efektem tego było połączenie ziemi i zbliżenie miejsca pracy rolnika do miejsca jego zamieszkania. Była to akcja pozytywna i pożyteczna, gdyż w większości przypadków znacznie skróciła czas dojazdu chłopów do swych pól, które już były mniej rozproszone niż poprzednio. Na początku lat 80-ych PGR zmienił nazwę na Państwowe Przedsiębiorstwo Rolniczo-Przemysłowe, które miało nieco inny profil i charakter gospodarki niż jego poprzednik.

Teraźniejszość Byszewy wygląda tak, jak wielu atrakcyjnych podłódzkich miejscowości. Działki budowlane zasiedlane są przez dotychczasowych mieszkańców Łodzi, którzy wśród wznieśień, pól i lasów znajdują swe oazy spokoju.



REGIONALIZM W PRAKTYCE

Barbara Langner

Przedsiębiorcza Łódź, przedsiębiorczy łodzianie XIX wieku

Taki temat miała lekcja przeprowadzona w Szkole Podstawowej nr 142 w Łodzi. Inspiracją do takiego ujęcia tematu o rozwoju gospodarczym ziem polskich w XIX w. był kurs „Szkoła miejscem kształtowania postaw przedsiębiorczych” zorganizowany przez WODN w Łodzi przy finansowym wsparciu NBP. Klasa VI posiadała już pewną wiedzę na temat początków Łodzi przemysłowej, dlatego można było się pokusić o takie sformułowanie tematu.

Koncepcja lekcji zakładała nakreślenie portretu człowieka przedsiębiorczego oraz ukazanie czynników wspierających rozwój społeczno – gospodarczy regionu. Po lekcji uczeń powinien umieć określić cechy człowieka przedsiębiorczego oraz rozumieć na czym polega postawa przedsiębiorcza. Powinien również wymienić czynniki wspierające rozwój przedsiębiorczości w regionie. W założeniach autorki lekcji uczniowie mieli nabyć umiejętności bardzo pożyteczne – umiejętności, można powiedzieć przydatne współcześnie. Uczniowie pracowali w grupach wykonując polecenia zapisane w instrukcji. W rozwiązywaniu problemów pomagały im materiały przygotowane przez nauczyciela: portrety i informacje o łódzkich fabrykantach oraz komunikacji i polityce gospodarczej Królestwa Polskiego.

Na wstępie nauczyciel i uczniowie próbowali wyjaśnić słowo „przedsiębiorczość” odwołując się do wiedzy uczniów, a następnie wyszukano znaczenia tego słowa w „Słowniku języka polskiego”. Nauczyciel przedstawił główny cel lekcji – znalezienie odpowiedzi na pytanie: jakie czynniki, postawy i działania złożyły się na powstanie w XIX w. Łodzi przemysłowej. Uczniowie wskazali dwa główne czynniki: postawę ludzi oraz politykę państwa.

Portret człowieka przedsiębiorczego.

Uczniowie podzieleni zostali na grupy. Każda grupa otrzymała materiały zawierające notę biograficzną łódzkiego fabrykanta. Uczniowie pracowali zgodnie z instrukcją: mieli przeczytać tekst, przygotować jego streszczenie, zaznaczyć na mapce konturowej Łodzi miejsce, gdzie znajdowała się jego fabryka. Następnie na podstawie tekstu uczniowie mieli określić, dzięki jakim

cechom dany fabrykant odniósł sukces. Co wiedział, co umiał, co rozumiał?

Wskazywano na wytrwałość, umiejętność przewidywania skutków i planowania pracy, wiedzę o świecie, zdolność do kierowania ludźmi, odwagę w podejmowaniu decyzji, nowoczesne myślenie, gotowość do zmiany miejsca zamieszkania.

Następnie uczniowie odpowiadali na pytanie:

Co wspierało aktywność łódzkich fabrykantów?

Nauczyciel zapytał klasę: Chcecie otworzyć nową fabrykę? Co wam jest do tego potrzebne? Uczniowie wskazali, że fabryka nie mogłaby istnieć bez możliwości sprowadzenia surowców i paliw, bez robotników i pracowników, bez rynków zbytu (wszystkie te elementy dopisane zostały do rysunku przedstawiającego fabrykę umocowanego przy pomocy magnesów na tablicy).

Co ułatwiłoby wam realizację planów?

Zapisałiśmy na tablicy:

- zniesienie ceł na surowce oraz towary
- drogi i dobra komunikacja
- ulgi dla aktywnych (podatki, kredyty)

W materiałach uczniowie wyszukiwali informacje, czy wymienione czynniki w XIX w. wspierały czy hamowały łódzkich przedsiębiorców. Każda grupa pracowała nad innym zagadnieniem.

Na planszach grupy zapisały najciekawsze informacje: o drogach i pierwszych liniach kolejowych w Królestwie Polskim, skąd sprowadzano bawełnę i wełnę, o cłach, dokąd eksportowano towary, o kredytach i ulgach dla tkaczy i fabrykantów osiedlających się w Łodzi.

Podsumowanie lekcji.

Zachęteni przez nauczyciela uczniowie sformułowali wnioski z lekcji: „Przedsiębiorczość rozkwita i przynosi ogólny pożytek wtedy, gdy aktywność gospodarcza ludzi wspierana jest przez politykę władz państwa lub regionu”.

Czy warto więc być przedsiębiorczym, gdy brak jest czynników wspierających? Moi uczniowie odpowiedzieli, że tak – ponieważ należy poszukiwać wyjścia z trudnej sytuacji.

Jacek Kolbuszewski

Dotknięcie gór

Wiersze Wandy Skowron



Uprawia poezję, rzeźbę i subtelną sztukę wycinanki, swych jednak poczynań twórczych nie zwykła określać mianem twórczości i choć jest autorką wielu już utworów poetyckich, twierdzi, że nie umie pisać wierszy i nigdy tego nie robiła. Znamienne i zarazem osobliwe te wyznania, poczynione w wywiadzie udzielonym „Wędrownikowi” w Łodzi, Wanda Skowron wzbogaciła jednak o kilka dalszych ważnych wyjaśnień, dotyczących jej sposobu rozumienia i uprawiania poezji. Są one godne uwagi dlatego, że otwierają drogę do uchwycenia istoty poezji uprawianej przez znaną bywalcom Centralnej Biblioteki PTTK im. Kazimierza Kulwiecia w Warszawie jej wieloletnią kierowniczkę. O wierszu mówi zatem Wanda Skowron, że jest on „tylko zapisem myśli”, wyjaśniając też, że „po prostu wiersze śpiewają w powietrzu (...) i jeżeli się usłyszy tę melodię (...) i natychmiast zapisze, to wtedy zaistnieje wiersz”.

Wiersze Wandy Skowron mówią o Jej sposobie odbierania świata, zgodnie też jednak z wyznaniem Autorki są opowiadaniem o sobie i własnych przeżyciach, o relacjach z Bogiem, o miejscach, które bardzo ukochała. Ponieważ zaś Wanda Skowron kocha góry, przeto Jej wiersze są także – jak to Ona sama określa – dotknięciem gór, wiążą się zaś również z fascynacjami dla przydrożnych kapliczek w górskim krajobrazie, z siłą wrażenia, jakie w wiejskich kościołach sprawiają „błyszczący, wypolerowani” święci „zapatrzeni w przestrzeń”.

To zapatrzenie w przestrzeń jest też jednym z najbardziej charakterystycznych znamion poezji Wandy Skowron. Dostrzec to zapatrzenie można w *Sadeczczyźnie*, dostrzec je można też we wierszach *Dursztyn* i *Skalka*, ale czytelne jest ono i w innych zaprezentowanych tu utworach. Owo jednak zapatrzenie się w przestrzeń jest – by sparafrazować słowa Bolesława Leśmiana – spojrzeniem nie tylko w świat, lecz jeszcze dalej. W poetyckich bowiem obrazach Wandy Skowron przestrzeń fizyczna

jawi się jako obszar transcendencji, jako sfera łączności z wartościami już metafizycznymi. Doświadczeniu gór towarzyszy przeto w owej poezji głębokie i intymne doznanie *sacrum*. Biblijna wiedza, iż „na górach upodobał sobie Pan mieszkanie” zostaje tu jakby potwierdzona przez intuicję. Dotknięcie gór staje się tu przeto swoistym doświadczeniem obecności Boga.

O sposobie rozumienia poezji przez Wandę Skowron sporo mówią Jej własne uwagi, sformułowane we wspomnianym tu wywiadzie, ogłoszonym drukiem w 1994 r. w „Wędrowniku”. O materii jednak jej poetyckiego świata więcej i celniej mówi pomieszczony w niniejszym wyborze wiersz bez tytułu, zaczynający się od słów „Nie gromadzę / pamiętek / nie robię / statystyki / zwycięstw i klęsk...” Ujawnia on bowiem, jakie skarby „prostych dziwów” kryje w sobie poetycki „korytarz pamięci”. Urodę świata dostrzega bowiem Wanda Skowron w owych „prostych dziwach” codzienności, stanowiących o radości istnienia.

Poezja nie jest jedyną formą artystycznej ekspresji uprawianą przez Wandę Skowron. W niej jednak „dotknięcie gór” pozostawiło najgłębsze, najtrwalsze i bodaj najbardziej interesujące ślady.

(przedruk z „Wierchów”, Kraków 1995)



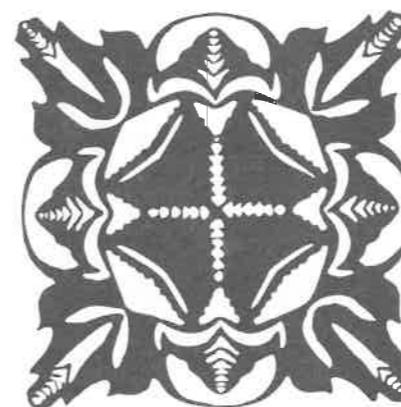
(fot. Izabela Nowakowska)

Wanda Skowron

Sadeczczyzna

Wiosenne drogi mojej ziemi
z bujną pokrzywą na obrzeżach
czasem z lipą
ze starym dębem
gdzie uśmiechają się święci
nie zawsze z kwiatów
nie zawsze zadbani
kolorową, świeżą farbą
ale szarzy
brunatni
z resztką bieli
na sukienkach
prawie zbędni
w kapliczkach
jak domy
w ziemię wrośniętych
z krzywymi dachami
jednak kochani
miłością nieuważną
co dwa razy w roku
we wstążki ubiera
a potem zapomina
odchodzi
i czekać znowu trzeba

22.V.1989



Dursztyn

Niebo tu tak blisko,
po gwiazdy ręką sięgnąć
jak po chrząszcze na łące.

niebo tu tak blisko, więc zające niepłochliwe, ufne
wybierają zioła uważnie, niespiesznie.

Niebo tu tak blisko,
szarej myszy futerko w starych domu balach,
a potem małe pac i bieg w nieskończoność.

Niebo tu tak blisko, żuk wąsem poruszył,
krople drżą w pajęczynie

- Niebo tu tak blisko.

sierpień 1988

Skalka

Misterny rysunek
dojrzałych traw
złoto
liści łopianu
czekających na brązowe
te ostatnie suknie
Świerki
prawzory gotyckich katedr
pragnące dotknąć
pragnące osiągnąć
niebo
niosąc jasne owoce
tegoroczne szyszki
Niespokojne głosy
zwołujących ptaków
ostatnie poważne prace
trzmiela
I jeszcze ten wiatr
gadający o chłodzie
o śnie ziemi
niepokojący
polne koniki
na progu
Ducha Świętego
Świątyni

Dursztyn, 26.VIII.1992

Nie gromadzę
pamiętek
nie robię
statystyki
zwycięstw i klęsk
nie segreguję
dni
ale jak mysz polna
przed zimą
znośzę do korytarza
pamięci
widok górskiego zbocza
wiatr
ledwo poruszający
trawę na łące
oczy psa
uśmiechy bliskich
powroty
oczekiwania
ciszę ulicy
w niedzielne popołudnie
smak zrozumienia...

18.III.1992





Grafiki wg wycinanek Wandy Skowron

Dursztyński dom

W Dursztynie jest taki długi, jasny stół
ze słojami koloru lipcowego miodu
za oknem brzęczą pszczoły
ważka szybuje drżąca
promień zabłądził
i przez gałązki na białe płótno padł
byłeś tam z nami Panie
byłeś z nami
w zwyczajnym drewnianym domu
słuchałeś deszczu szelestu
i serc naszych drzeń
słuchałeś naszych wspomnień
na pragnienia położyłeś dłoń
pogładziłeś przekarmione, błyszczące koty
zwyczajność przemieniłeś
bo to jest Twój dom.

4. XI. 1988

Spadł śnieg
więc mogę zacząć czekać
na wiosnę
z błękitnym niebem
ptakiem na gałązce
pracowitą liszką
otwartym oknem
Spadł śnieg
mogę zacząć czekać
na wiosnę.

24.XI.1989



W KRĘGU PTTK

Irena Wiernicka

Śladami Jana Kochanowskiego (1530-1584)

„...Wielcy ludzie mają to do siebie, że w dziejach swej ojczyzny, a nawet historii świata, stają się nieśmiertelnymi...”

ks. Jan Wiśniewski

Rok 2004 to rok, w którym przypada 420. rocznica śmierci wielkiego poety doby odrodzenia – Jana Kochanowskiego herbu „Korwin”. W 2005 roku, z kolei, świętować będziemy 475. rocznicę urodzin pisarza. Wielkiego Polaka, który w swojej XVI-wiecznej twórczości podejmował problematykę wszechstronną, jakże aktualną i w dzisiejszych czasach. Jego osobowość i talent kształtowały zarówno atmosfera domu rodzinnego, studia oraz liczne podróże. We fraszce „Do gór i lasów” poeta napisał:

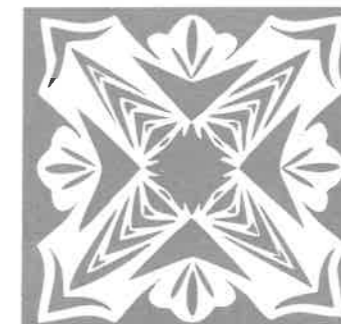
„...Gdziem potem nie był? Czegom nie skosztował
Jażem przez morze głębokie żeglował,
Jażem Francuzy, ja Niemce, ja Włochy...”

Jan Kochanowski wiele podróżował, zawarł wiele przyjaźni, był na dworach możnych, posiadał tytuły i stanowiska, lecz wrócił na „ziemię ojców” by tu wieść żywot spokojny, a zarazem twórczy. To właśnie w Czarnym Lesie, pod słynną lipą powstało wiele jego utworów, a „Treny” do dziś pozostają arcydziełem gatunku. Jan z Czarnolasu w dalszym ciągu intryguje historyków, filologów, oraz badaczy jego życia i twórczości.

Jako krajoznawcy, zgłębiając liczne opracowania biograficzne, szczególną wagę zwróciliśmy na związki Jana Kochanowskiego i jego rodziny z ziemią radomską. Do wielu miejscowości dotarliśmy, by obiektywem aparatu fotograficznego utrwalić miejsca, krajobraz i obiekty nawiązujące do czasów, w których żył i tworzył Jan Kochanowski i z którymi związany był jego ród – „Korwin”.

Regionalna Pracownia Krajoznawcza PTTK w Radomiu wydając folder oraz organizując wystawę „Śladami Jana Kochanowskiego” pragnie ukazać ściśle związki geniusza poezji renesansowej z naszym regionem. Uczcić jego pamięć doceniając rangę przypadających rocznic śmierci i urodzin. Włączyć się w uroczyste obchody

urodzin Jana z Czarnolasu, które odbywać się będą w Radomiu w 2005 roku pod patronatem władz miasta. Przede wszystkim jednak ułatwić nauczycielom możliwość prowadzenia interdyscyplinarnych lekcji dotyczących edukacji regionalnej i dziedzictwa kulturowego.



Poniżej przedstawiamy czytelnikom „Wędrownika” miejsca związane z postacią Jana Kochanowskiego.

KOCHANÓW koło Wieniawy – współczesna zabudowa. Wieś, uważana za gniazdo rodowe „Korwin” Kochanowskich, w której urodzili się przodkowie poety: Mikołaj Długi – pra-pradziad, protoplasta rodu (zm. przed 1441 r.), Dominik z Kochanowa – pradziad i Jan Kochanowski herbu Korwin – dziad.



Kochanów



JANOWIEC – Andrzej Firlej z Dąbrowicy w 1580 r. pożyczył od Jana Kochanowskiego 7700 florenów pod zastaw wsi. W 1581 Andrzej Firlej, kasztelan lubelski, winien był Janowi Kochanowskiemu z Czarnolasu, wojskiemu sandomierskiemu 6600 złp. – lokacja miasta na prawie magdeburskim w 1537 r., własność rodu Firlejów h. „Lewart”. Świadcami nadania praw miastu przez właściciela Andrzeja Firleja z Dąbrowicy w 1580 r. byli m.in.: Jan Kochanowski z Czarnolasu, wojski sandomierski (mianowanie przez króla Stefana Batorego z 9 października 1579 roku w Wilnie) oraz Andrzej Kochanowski, burgrabia sandomierski. Poeta utrzymywał bliskie kontakty z rodziną Firlejów. Poświęcił im uwagę w swojej twórczości. Fraszka pt.: „Do Mikołaja Firleja”:
*„Malo na tym, że moje fraszki masz pisane,
 lecz je chcesz, Mikołaju, mieć i drukowane;
 Ku ści czy hańbi majej? – cóż nie wierzysz temu
 Żeś i sam w nich? Ba, jesteś, już wierz słowu memu...”*



SYCYNA – obelisk z czerwonego piaskowca wystawiony w 1621 r. przez Andrzeja bratanka poety. W 1530 r. urodził się tu Jan Kochanowski, największy poeta doby renesansu. Rodzicami Jego byli Piotr Kochanowski herbu „Korwin” sędzia ziemi sandomierskiej i komornik graniczny powiatu radomskiego oraz Anna z Białaczowskich herbu „Odrowąż”. Część wsi weszła w skład majątku „Korwin” Kochanowskich jako wiano Zofii z Zasadów Kroguleckiej – pierwszej żony Piotra. Do dnia dzisiejszego trwają badania archeologiczne i historyczne celem ustalenia miejsca urodzenia poety.



OPACTWO koło Sieciechowa – zespół pobenedyktynski. Być może tu pobierał nauki młody Jan Kochanowski pod okiem Jana Sylwiusza. Później w 1573 r. otrzymał propozycję objęcia opactwa benedyktyńskiego. Popierał ją Jan Zamojski, wielki hetman koronny za panowania króla Stefana Batorego. Propozycja nie została zatwierdzona.



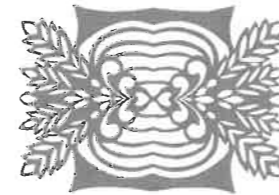
Ruiny zamku w Janowcu



Sycyna – lewy narożnik dworu Kochanowskich



Opactwo koło Sieciechowa – zespół pobenedyktynski



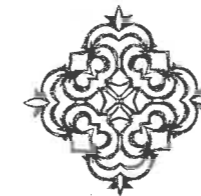
ILŻA – ruiny zamku biskupów krakowskich. Miasto należące do biskupów krakowskich od XII do XVIII wieku. Tu 17 czerwca 1562 r. poeta Jan Kochanowski występował jako świadek w procesie mansjonarzy kościoła w Szydłowcu z Andrzejem Karwickim opatem cystersów wąchockich. Na zamku 17 stycznia 1575 r. Jakub Udrycki kanonik krakowski w imieniu Jana Kochanowskiego złożył rezygnację z probostwa zwoleńskiego.



PRZYTYK – kościół p. w. Św. Katarzyny. Obecny kościół zbudowany przez Stefana Szylera, stoi na miejscu pierwotnego, drewnianego, w którym w 1575 r. prawdopodobnie brał ślub poeta Jan Kochanowski z Dorotą – córką Stanisława Lupy Podlódowskiego herbu „Janina” stolnika sandomierskiego.



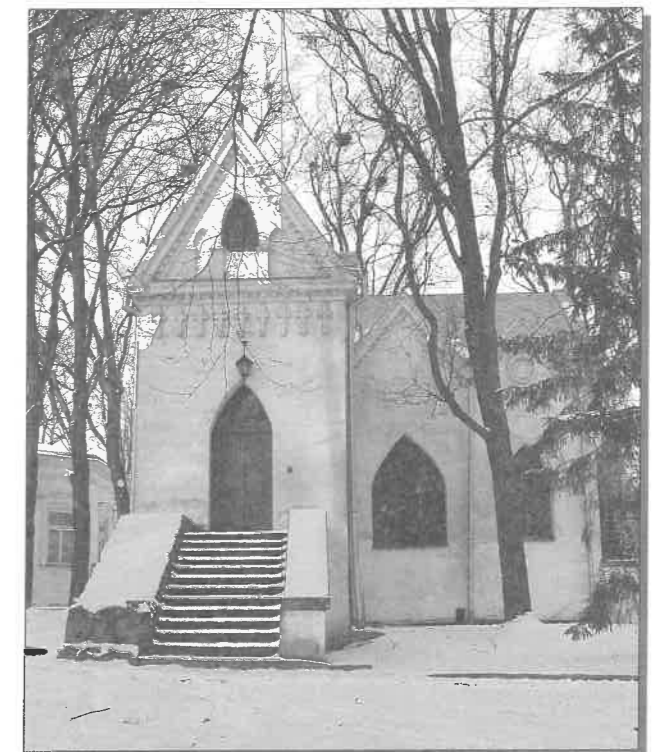
Kościół p. w. Św. Katarzyny w Przytyku



CZARNOLAS – wieś wniosła w posagu Barbara Ślizówna dziadkowi poety Janowi „Korwin” Kochanowskiemu. Z dworu czarnoleskiego do Sycyny przeniósł się ojciec poety – Piotr. Po śmierci ojca, po podziale majątku, Czarnolas przypadł częściowo Janowi – pocie. Majątek Czarnoleski dzielił ze swoim stryjcem Filipem. Po ojcu dwór odziedziczyła córka poety, żona Łukasza Łędzkiego, dworzanina królewskiego. Czarnolas należał do rodu Kochanowskich przez trzy pokolenia.



Ruiny zamku biskupów krakowskich w Ilży



Kaplica w Czarnolesie

– Dworek Jabłonowskich z XIX w. W 1761 r. Józef Jabłonowski wykupił wieś celem ratowania pamiętek po wielkim poecie. Od tego czasu rozpoczyna się kult miejsca upamiętniającego życie i twórczość wielkiego Polaka, który literaturę Polską wprowadził na szczyty poezji renesansowej.

– Droga wiodąca do Muzeum Jana Kochanowskiego i parku. Tu w 1576 r. Jan „Korwin” Kochanowski – największy poeta doby renesansu, osiadł na stałe ze swoją rodziną w „gnieździe rodzinnym”. Wybudował dwór modrzewiowy. Tu powstały największe dzieła naszej literatury narodowej, jak: „Odprawa posłów greckich”, „Psałterz Dawidów” oraz niedoścignione „Treny”. Poeta o tym okresie swego życia pisał i tak: „... *Wiodłem swój żywot tak skromnie, że ledwie kto wiedział o mnie...*”.

– Neogotycka kaplica przydworska stojąca na fundamentach dworu Jana z Czarnolasu. W niej znajdują się fragmenty fundamentów i podpiwniczenia dworku poety.

– pomnik Jana Kochanowskiego jako gospodarza witającego gości z różą w ręku. Rzeźba autorstwa Mieczysława Weltera.



POLICZNA – Wieś weszła w skład majątku Kochanowskich „Korwin” jako posąg Barbary Ślizówny h. „Habdank” żony Jana Kochanowskiego – dziada poety. Wieś otrzymał w spadku najstarszy brat poety – Kasper, podstarości radomski, pisarz ziemski sandomierski zarządzający majątkiem po śmierci ojca. Własność Kochanowskich do 1718 r.

– pomnik grobowy i krzyż to pozostałości kościoła drewnianego i cmentarza przykościelnego.



Policzna – stary cmentarz przykościelny, na którym prawdopodobnie pochowane są: żona poety – Dorota oraz córki Urszula i Hanna

Nieistniejący kościół parafialny, drewniany wybudował w 1531 r. Andrzej Białaczowski – dziad poety ze strony matki. W 1557 r. na tym cmentarzu, nad grobem starszego brata Kaspra mowę pożegnalną wygłosił poeta Jan z Czarnolasu. Tu spoczywają podobno: żona Dorota i córki poety Urszula i Hanna. Wg ks. Jana Wiśniewskiego znajdował się w tym kościele nagrobek z napisem łacińskim: „Szlachetnemu i bardzo sławnemu mężowi Janowi Kochanowskiemu rycerzowi i wojskiemu sandomierskiemu oraz sekretarzowi królewskiemu, który w Lublinie w roku zbawienia 1584 dnia 22 sierpnia o godz. 14.00 przeniósł się do przodków, małżonka Dorota z Podlódowskich wraz z dziećmi i krewnymi w smutku pozostając, ten pomnik dla trwalszej jeszcze pamięci u potomnych wystawili. Pochowany w królewskim mieście Zwoleniu”.

– krajobraz wsi, którą po ojcu dziedziczył starszy brat poety Kasper, podstarości radomski, pisarz ziemski sandomierski.

– pola uprawne. Kochanowscy zajmowali się również handlem zbożem, a poeta w swojej fraszce nawiązuje do splotów Wisłą:

„... *Łąki kwitną rozmaicie,
Zająca już nie znać w życie;
Przy nadziei oracz ścisły,
Że będzie miał z czym do Wisły...*”



RADOM – miasto królewskie, centrum polityczne i administracyjne regionu. Tu piastowali liczne urzędy „Korwin” Kochanowscy jako starości, podstarości komornicy graniczni, sędziowie grodzcy i ziemscy. Wśród kasztelanów (senatorów) radomskich wymieniany jest „Piotr na Sycynie Korwin Kochanowski”, w roku 1676 był deputantem z senatu do kwarty. W aktach sądowych odnotowane są wielokrotne pobyty Jana Kochanowskiego w Radomiu w celach majątkowych.

– kościół farny p. w. Św. Jana Chrzyciela. Syn Andrzeja z Baryczy – Jan Kochanowski (bratanek poety), chorąży koronny, łowczy koronny nadworny, starosta kozienicki ufundował kaplicę rodową – Kochanowskich w stylu późnorenansowym. Jest to jedyny zabytek architektury renesansowej w Radomiu.

– plebania – zamek królewski, siedziba kasztelanów starostów radomskich, miejsce obradowania sądów kapturowych. Ostatni sąd kapturowy rozpoczął się 19 marca 1764 r. Zaprzysiężeni sędziowie obrali marszałkiem Ksawerego Korwina Kochanowskiego. Następnego dnia Marszałek podejmował u siebie na obiedzie 150 osób. „Kurier Warszawski” chwalił marszałka Kochanowskiego, że: „...pracowicie i przykładowie dogadzał świętej sprawiedliwości z generalną wszystkich interesownych satysfakcją...”



Radom – Kaplica Kochanowskich

– wewnątrz kaplicy z dedykacją stiukową „lubelsko – kaliską”, z herbami: Korwin, Półkozic, Odrowąż, Janina oraz literami J, K, CH, K.



GRÓDEK – kościół p. w. Świętej Trójcy. Wieś wniosła w posagu Anna Mysłowska Andrzejowi Kochanowskiemu bratu stryjcznemu poety. Kościół ufundował w 1595 r. Andrzej Kochanowski, natomiast wyposażył spadkobierca Mikołaj Kochanowski z Sycyny, później wpisany w księgach kościelnych jako protoplasta linii Kochanowskich z Przytyka po ślubie z Anną Podlódowską.

– tablica epitafijna drewniana (po prawej stronie nawy), ufundowana przez spadkobiercę również Andrzeja – podstarościego stężyckiego, fundatorowi kościoła z napisem w języku łacińskim: „Krwia i talentem pochodząc ze słynnego szczepu, był pobożnym czcicielem cnoty i wiary – wysoko urodzony Andrzej Kochanowski, mąż wybitnej sławy, który na usługach ojczyzny i drogich mu przyjaciół życie dokonał, czyniąc to, co było godne jego rodu a najgodniejszym chrześcijanina” dalej na dole tablicy czytamy: „Słynnemu z urodzenia i cnót własnych Panu Andrzejowi Kochanowskiemu, dziedzicowi Gródka, człowiekowi odznaczającym się w życiu



Radom – współczesny widok zamku, obecnie plebania kościoła p. w. Św. Jana Chrzyciela



Tablica epitafijna Andrzeja Kochanowskiego

wielkimi darami Bożymi jako to mądrością, pilnością, umiarkowaniem, pobożnością względem Pana Boga, łaskawością względem przyjaciół niezmierną szczerobliwością względem ubogich, który gdy z wielkim smutkiem i boleścią swych krewnych i ludzi zacnych, mając lat 54 życie swe zakończył d. 24 marca 1596 w tym nowym kościele, który imieniowi i chwale Boga wystawił, według obrządku kościoła katolickiego, którego zasady w życiu zawsze wyznawał, został pochowany. Obecny pomnik jako dowód miłości wznosił mu Pan Andrzej Kochanowski, bratanek syn Jana, podstarości stężycki”.



ZWOLEŃ – miasto, w którym w latach 1591 – 1603 starostą był Bernard Bogusz, ożeniony z Dorotą Kochanowską, córką Mikołaja „Filipka” z Czarnolasu, stryjczną bratanicą poety Jana Kochanowskiego.

– kościół p.w. Podwyższenia Krzyża Świętego. Nekropolia rodu Kochanowskich. W tym kościele, po śmierci 22 sierpnia 1584 r. w Lublinie, pochowany został geniusz poezji renesansowej. O śmierci tej pisze w 1584 kronikarz Joachim Bielski: „Na konwokacji w Lublinie umarł Jan Kochanowski herbu Korwin, poeta taki polski, jaki w Polsce nie był, ani się takiego drugiego spodziewać.



Zwoleń – Kościół Podwyższenia Krzyża Pańskiego

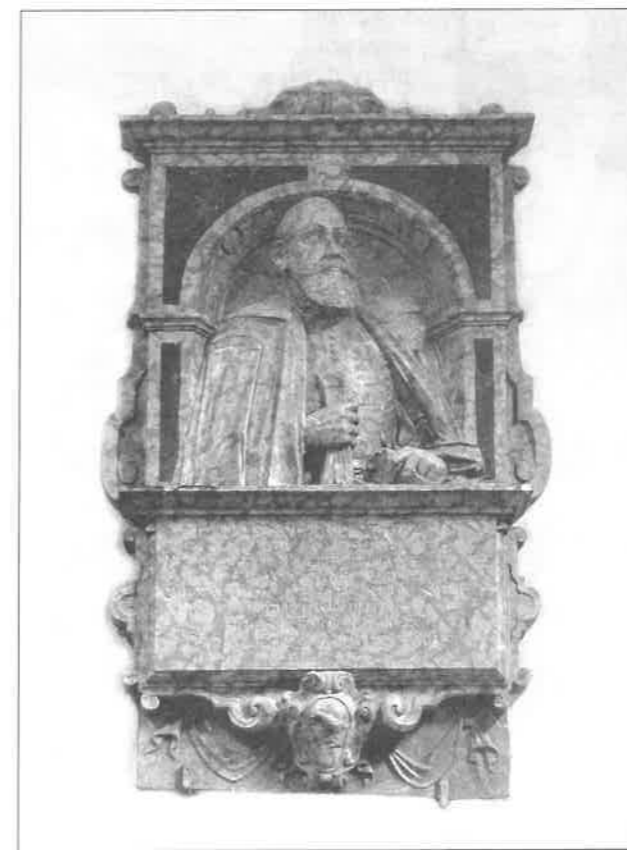


Zwoleń – kaplica rodu „Korwin” Kochanowskich

W 1610 roku synowiec poety, Adam Kochanowski, sędzia ziemski lubelski, dziedzic Sycyny, wybudował murowaną kaplicę przy północnej ścianie kościoła w Zwoleniu. W kaplicy znajdują się epitafia poświęcone rodzinie Kochanowskich.

– kaplica grobowa rodu „Korwin” Kochanowskich ze sklepieniem typowym dla epki, tzw. „renesans lubelski”.

– tablica inskrypcyjna poświęcona poecie we wczesnobarokowym obramowaniu z herbem „Korwin”. U dołu tekst prawdopodobnie ułożony przez Jana Zamajskiego:



Epitafium Jana Kochanowskiego w Kaplicy Kochanowskich w kościele w Zwoleniu

„Jan Kochanowski, wojewoda sandomierski
tu spoczywa,
Aby uczony przechodzień nie minął bez uczczenia
Zwłok takiego męża,
Którego pamięć u ludzi wykształconych
Trwać będzie wiecznie,
Marmur ten znakiem.
Umarł roku 1584 dnia 22 sierpnia
Mając lat 54”.

– pomnik „Jana Kochanowskiego z Urszulką” dłuta Władysława Jani, przed Publicznym Gimnazjum im. Jana Kochanowskiego.

KAZANÓW – kościół p.w. Przemienienia Pańskiego. Po prawej stronie kościoła w murze znajduje się pomnik z inskrypcją łacińską upamiętniający śmierć Antoniego „Korwin” Kochanowskiego, senatora, dyplomaty, prezesa Komisji Województwa Sandomierskiego z siedzibą w Radomiu (1816), zmarłego w 1832 r.



GARBATKA – wieś wniosła w posagu Barbara Ślizówna h. „Habdank”, Janowi „Korwin” Kochanowskiemu sędziemu radomskiemu (dziadkowi poety). Po ojcu odziedziczył ją Dobiesław z Opatok Kochanowski, który z opatem sieciechowskim zamienił wieś na Ciszycę, później na Opatki.



PIASTÓW koło Wsoli – zabudowania podworskie z końca XVIII w. Rodowa wieś babki poety, Barbary ze Ślizów (Szlizów) herbu „Habdank” Kochanowskiej, żony Jana Kochanowskiego dziada poety, współdziedziczki wsi: Piastów, Czarnolas, Zawady, Garbatka, Sławczyn, Policzna, Gródek i Wsola.



Piastów koło Wsoli – zabudowa podworska z końca XVIII w.

Autorzy zdjęć: Ewa Kutyla, Iwona Nabzdyk, Remigiusz Kutyla

Krzysztof R. Mazurski

Złoty jubileusz



(fot. z arch. CFK PTTK)

Autostop w latach 70-tych

W grudniu 1950 r. spełniły się pochodzące sprzed dwudziestu lat projekty Polskiego Towarzystwa Tatrzańskiego i Polskiego Towarzystwa Krajoznawczego: doszło do ich połączenia w Polskie Towarzystwo Turystyczno-Krajoznawcze (PTTK), do którego doszło jeszcze kilka innych mniejszych. Krajoznawstwo zostało wtedy przyjęte jako zasadnicza platforma programowa dla wszelkich działań tej nowej organizacji, acz kontynuującej tradycje PTT (założonego w 1873 r.) i PTK (1906). Wyraziło się



(fot. Włodzimierz Kozło)

CZAK w lasach augustowskich, 1975 r.

to m. in. w zaleceniu wprowadzenia obowiązku zwiedzania ciekawych obiektów przy zdobywaniu wszystkich odznak turystycznych. Krajoznawstwo, uprawiane w PTTK, polega na łączeniu poznawania kraju z kształtowaniem postaw patriotycznych na drodze turystycznej.

Już wkrótce po zjednoczeniu utworzona została Komisja Krajoznawcza Zarządu Głównego, ale jej plany działania nie zostały zaakceptowane przez władze Towarzystwa. Jej praca nie rozwinęła się. W kwietniu 1954 r. powołano nową Komisję, która zaczęła działać, ale tylko krótko. Najprawdopodobniej przyczyną stały się sprawy ideologiczne: członkami Komisji byli działacze o doświadczeniu sprzed drugiej wojny światowej, zaś ówczesna rzeczywistość polityczna to głęboki stalinizm. Dopiero więc

w ramach tzw. odwilży marcowej (załamanie się bezwzględnego reżimu politycznego) w styczniu 1956 r. odnowiono skład Komisji, co wpłynęło na ujawnienie wysokiej aktywności, trwającej do chwili obecnej.

Reaktywowana Komisja liczyła 34 członków, w następnych latach było ich poniżej 30, zaś do 1991 r. – 15. Przewinęło się przez nią 140 działaczy ze wszystkich stron Polski, częstokroć znajdowali się wśród nich prominienci nauki i krajoznawstwa. Najdłuższy staż posiada ks. dr Jerzy Pawlik – od 1965 r. (od 2002 r. – Honorowy Członek Komisji), Włodzimierz Łęcki (wieloletni przewodniczący Komisji) – od 1972 r., Anna Becker-Kulińska – od 1974 r. i Krzysztof R. Mazurski – od 1977 r. Jako jedna z najważniejszych w Towarzystwie, Komisja jest wybierana na czteroletnie kadencje podczas ogólnokrajowych narad aktywu krajoznawczego – delegatów środowisk krajoznawczych poszczególnych oddziałów PTTK.

Zakres i dokonania Komisji są bardzo rozległe. Ich bliższą prezentację zawiera książka „Komisja Krajoznawcza ZG PTTK w 50-lecie Towarzystwa” (Wrocław 2000), następna, obszerniejsza ukaże się wkrótce na złoty jubileusz. Do najważniejszych osiągnięć należy rozpoczęcie i kontynuowanie inwen-

taryzacji krajoznawczej Polski – spis z natury wszystkich walorów i obiektów krajoznawczych w układzie gminnym, następnie – założenie w 1968 r. i wspomaganie regionalnych pracowni krajoznawczych, podjęcie kontynuacji kongresów krajoznawstwa polskiego od 1970 r. i współorganizacja ich w odstępach dziesięcioletnich. Jako efekt tych spotkań, stojących na bardzo wysokim poziomie merytorycznym i angażujących wielu luminary nauki polskiej, można wymienić m. in. coroczną organizację od 1971 r. centralnych zlotów krajoznawczych oraz ustanowienie funkcji instruktora krajoznawstwa i współpraca z mianowanymi osobami (około 1300).

Przez kilka kadencji Komisji tworzyła zręby „Ogólnopolskich Programów Krajoznawczych Turystyki”, które znajdowały odbicie w działalności także innych organizacji i instytucji. Ustanowiono Odznakę Krajoznawczą Polski, a w oparciu o nią – coraz popularniejszy „Kanon Krajoznawczy Polski”, który opisuje najistotniejsze obiekty w poszczególnych regionach. Daje on tym samym podstawę do rzetelnego i wszechstronnego poznania Polski. Drugie wydanie jest już w przygotowaniu. Komisja zorganizowała kilkadziesiąt spotkań merytorycznych: metodycznych i regionalistycznych, w dużej mierze w związku z przygotowaniem do wspomnianych kongresów.

Ważnym nurtem była popularyzacja dobrej piosenki turystycznej i kolekcjonerstwa, przez które również można poznawać miejscowości i regiony, wzbogacać wiedzę o kraju i sztuce. Komisja publikuje dla kolekcjonerów specjalny biuletyn. Organizowane są dla nich wystawy i sesje.

Do dużych osiągnięć należy zaliczyć Kampanię „Polska Naszych Dni”, która miała za zadanie zwrócić uwagę krajoznawcom na współczesność oraz aktualne problemy i zmiany zachodzące w kraju. Została ona przeprowadzona w latach 1976-1979. Tylko do Centralnej Biblioteki PTTK trafiło 8838 prac, setki zaś innych znalazły się w regionalnych pracowniach krajo-

znawczych; wiele prac zostało następnie opublikowanych w różnych czasopismach. W Kampanii wzięło udział ponad 500.000 uczestników, w tym bardzo dużo młodzieży szkolnej. Dla niej to zainicjowano olimpiady krajoznawcze, na szczeblu krajowym jako ogólnopolskie turnieje krajoznawczo-turystyczne, od kilku lat organizuje się konkurs „Poznajemy Ojcowiznę”.

Komisja zainicjowała w 1974 r. ogólnopolskie obchody Światowego Dnia Turystyki, wydanie „Słownika geograficzno-krajoznawczego Polski” i wielu innych publikacji. Przy współudziale Komisji zaistniały specjalistyczne spotkania pod nazwą „Forum Publicystów Krajoznawczych” i Ogólnopolski Przegląd Książki Krajoznawczo-Turystycznej (obecnie w ramach TourSalonu, imprezy Międzynarodowych Targów Poznańskich).

Nie tylko sama Polska znajduje się w kręgu zainteresowań Komisji: to także zagraniczne polonika i Polacy żyjący zagranicą. Ma to odbicie w study tours, organizowanych co pewien czas. Zorganizowano już wyjazdy do Polaków na Bukowinie i Łotwie, poznawano i popularyzowano polonika we Włoszech, Węgrzech, Grecji i Łużycach. Istotne też jest zagadnienie kształtowania i utrzymywania tożsamości narodowej w kontekście sąsiadów Polski i budowania jedności europejskiej.

Przy tak bogatym dorobku społecznej pracy Komisji trzeba zaznaczyć, iż jest to tylko niewielki fragment pracy krajoznawczej całego Towarzystwa. Prowadzą ją też inne komisje specjalistyczne: Ochrony Przyrody, Opieki nad Zabytkami i Fotografii Krajoznawczej. Krajoznawstwo obecne jest ponadto w innych komisjach Zarządu Głównego oraz oddziałach, rozsianych po całej Polsce. Zostało to w części ukazane na specjalnej sesji, którą Komisja zorganizowała w dniach 19-21 listopada 2004 r. w Warszawie.

(Przedruk z Kwartalnika PTTK „Gościniec” nr 2/2004)



(fot. z arch. CFK PTTK)

CZAK w Bryzglu, 1971 r.

50 lat działalności Komisji Krajoznawczej Zarządu Głównego PTTK

Sytuacja społeczno-polityczna w Polsce na początku lat pięćdziesiątych ubiegłego wieku nie sprzyjała takiej działalności, jaką prowadzili działacze Polskiego Towarzystwa Krajoznawczego realizując przez blisko 50 lat hasło Aleksandra Janowskiego „Tylko poznawszy swój kraj, można go gorąco ukochać i owocnie dla niego pracować”.

Grono krajoznawców podjęło próbę utworzenia Komisji Krajoznawczej w roku 1951. Próba ta nie powiodła się i nie trudno wysnuć wnioski, dlaczego tak się stało. Ówczesne władze nie były zainteresowane autentyczną działalnością prowadzącą do ukazywania korzeni kształtowania patriotyzmu. Znacznie bezpieczniejsze były werbalne poparcie i wybieranie z historii ruchu społecznego wątków wygodnych dla krzewicieli „nowych wartości”.

Wiele lat obowiązywały półprawdy, które wprowadzone do literatury, programów kształcenia, powoli zaczęły być przyjmowane jako prawda. Wybitni krajoznawcy, którym przyszło działać w latach 50-tych mieli dwa wyjścia:

- wygodniejsze i bezpieczniejsze – nie narażać się, „obrazić się” na rzeczywistość i nie robić nic, kreując się na „bohaterów-męczenników”,
- znaleźć takie metody i sposoby, aby mimo oczywistych przeszkód można było krzewić krajoznawstwo w całym jego bogactwie emocjonalnym i intelektualnym.

Ci Krajoznawczy, o których będziemy mówić z okazji Jubileuszu Komisji Krajoznawczej, wybrali drogę bardzo trudną – prowadzenia takich działań, które nie dadzą zasnąć duszy narodu. Było to niełatwe, także dlatego, że trzeba było znajdować kompromisy, mając pełną świadomość, iż niosą one ze sobą pewne zakłamania. Dla przeciętnego Czytelnika stron internetowych PTTK, który najczęściej nie wnika w zawile meandry narodowej historii, podam spektakularny przykład. Oto w legitymacji PTTK wydrukowane było motto „Tylko poznawszy swój kraj, można naprawdę owocnie dla niego pracować”. Dziś nie mamy wątpliwości skąd to hasło wywodzi się. Ale w legitymacji PTTK, którą wręczano nowym

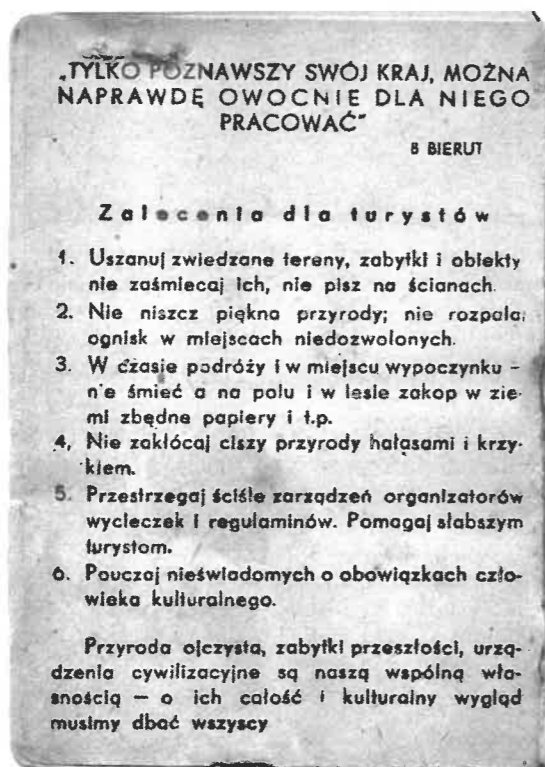
członkom w latach 50-tych (i później, niestety nie wiem, do którego roku) pod tym mottem podpisany jest Bolestaw Bierut. Całe więc pokolenia mniej wnikliwych i zainteresowanych historią PTK-PTTK, turystów wzrosło w przekonaniu, że to Bierut był jego autorem. Zabieg taki pozwalał na poznawanie kraju – jak dogłębnie – to już zależało od starszych Kolegów z PTTK i osobistych zainteresowań adeptów. Ja miałam szczęście na swej turystyczno-harcerskiej drodze spotkać ludzi, od których wiele się nauczyłam, podziwiałam ich i chylić przed nimi czoło.

Bez tego typu zabiegów działalność krajoznawcza tak zwyczajnie byłaby niemożliwa lub dogłębnie indoktrynowana. Takie kompromisy stwarzały warunki do działania w szeregach PTTK ludzi światłych, często niechętnie postrzeganych przez przedstawicieli władzy różnych szczebli (i z ich punktu widzenia szkodliwych). Mogli oni wprowadzać na krajoznawczo-turystyczne szlaki kolejne pokolenia. Niosło to również skutki negatywne. Na ogół nie poszukiwano w materiałach źródłowych korzeni krajoznawczej ideologii i jej twórców, przedstawiano na „prawdach objawionych” czyli cenzurowanych. Osobiście nie raz, pokazując moją „staruszkę legitymację” PTTK, którą pieczętowała zachowałam, słyszałam w latach 70-tych i 80-tych zarzut, że nie powinnam afiszować się legitymacją z „bierutowskimi hasłami”, a moje informacje o źródle,

skąd pochodzi hasło, przyjmowane było ze zdziwieniem lub niedowierzaniem. Po co ten przydługi wstęp – ano po to, by zrozumieć, dlaczego powołana w 1954 roku Komisja Krajoznawcza mogła aktywnie działać jedynie trochę ponad rok i innymi oczyma spojrzeć na listę osób, które swą aktywność społeczną podarowały Komisji Krajoznawczej ZG PTTK.

Po październiku 1956 roku już w styczniu 1957 roku reaktywowano Komisję Krajoznawczą ZG i mimo różnych trudnych lat działała ona od tego czasu nieprzerwanie.

(Pełna wersja artykułu jest dostępna na stronie internetowej <http://kkraj.pttk.pl>)



(fot. z arch. Autorki)

Fragment dawnej legitymacji PTTK

Szkic o nowoczesnym krajoznawstwie

Zakończony w 2000 roku w Gnieźnie V Kongres Krajoznawstwa Polskiego nie przyniósł odpowiedzi na zasadnicze pytania: Jakie powinno być krajoznawstwo początku XXI wieku? Jakie powinno być nowoczesne krajoznawstwo? Spróbujmy zatem ten problem rozwinąć, analizując pojęcie „nowoczesne krajoznawstwo” w dwóch płaszczyznach:

- istoty nowoczesnego krajoznawstwa,
- nowoczesnych metod krajoznawczych.

KRAJOZNAWSTWO JAKO ŹRÓDŁO WIEDZY A NAWET NAUKA

Polskie krajoznawstwo bazuje ciągle na tradycji, z przełomu XIX i XX wieku, wypracowanej jeszcze przez m.in. Zygmunta Glogera, Aleksandra Janowskiego, Wacława Nałkowskiego, Ludomira Sawickiego, Eugeniusza Romera. Część z owych teoretyków ruchu krajoznawczego, sama będąc naukowcami, bagatelizowała znacznie czy też naukowy charakter krajoznawstwa, zostawiając je raczej amatorom „ku pokrzepieniu serc”. Podczas gdy w innych krajach stanowi ono dziedzinę geografii szczegółowej (np. w Niemczech) w Polsce jest ono tylko ruchem społecznym, którego celem jest zbieranie i popularyzowanie wszelkich wiadomości o kraju lub jego regionach. Rzeczywiście, doświadczenie minionego osiemdziesięciolecia potwierdza, że krajoznawstwo z ruchu naukowego lub quasi naukowego (na początku XX w.), przekształciło się w okresie międzywojennym wyłącznie w ruch społeczny i takim pozostało, zaś więź świata nauki tak żywa w okresie pionierskim polskiego krajoznawstwa, dziś jest iluzoryczna, by nie rzec – symboliczna. Wśród wielu naukowców panuje przekonanie o czysto amatorskim, nieprofesjonalnym charakterze krajoznawstwa jako hobby, niewiele wnoszącego do nauki, choć ci sami naukowcy często nieświadomie korzystają z metodyki krajoznawczej przy swoich opracowaniach.

W tym miejscu chcę zasygnalizować potrzebę ścisłego powiązania krajoznawstwa z nauką, jako istotę jego nowoczesności. Krajoznawstwo stanowi doskonałą dyscyplinę porządkującą, syntetyzującą inne nauki. Będąc częścią wiedzy (czy też nauki) o przestrzeni, potrafi tą przestrzeń uporządkować w określonych ramach przyrodniczych, historycznych, społecznych. Jest ono (albo powinno się stać) źródłem uporządkowanej wiedzy o tożsamości i dziedzictwie lokalnym, regionalnym czy narodowym. W „Europie regionów” będzie to wiedza i edukacja niezbędna.

W podkreślanym coraz częściej „kryzysie państwa” na rzecz struktur regionalnych, krajoznawstwo jest szczególnie pożądanym kierunkiem gromadzenia wiedzy i popularyzacji wiedzy o regionach i silnym partnerem regionalizmu, rozumianego jako ruch społeczno-kulturalny, dążący do zachowania, odnowy i propagowania swoistych cech kulturowych regionu oraz pogłębiania i popularyzacji wiedzy o regionie.

W nowoczesnym pojmowanym regionalizmie niezbędne jest kształtowanie świadomości regionalnej jak najszerzych kręgów społeczeństwa, poczynając od najmłodszych pokoleń, aż do osiągnięcia poziomu tożsamości regionalnej, czyli identyfikacji swoich osobistych spraw ze sprawami regionu. Nie sposób sobie bowiem wyobrazić społeczeństwa obywatelskiego, oderwanego od swych regionalnych korzeni. Niezastąpionym narzędziem w realizacji tego ważnego procesu jest krajoznawstwo, korzystające z dorobku różnych dziedzin, zintegrowanego w obrębie konkretnego regionu, przy równoczesnym wykorzystaniu regionalistyki dla upowszechniania dorobku krajoznawczego (media, publikacje itp.). Tak postrzegane krajoznawstwo pozwala aktywnie uczestniczyć w życiu regionu i zapobiegać politycznym manipulacjom w odniesieniu do niego.

Z punktu widzenia interesów państwowych regionalizm i krajoznawstwo są równorzędnymi celami społecznymi i instrumentami współzrządzenia państwem. Trudno nie docenić roli krajoznawstwa w popularyzacji nauki i wiedzy. W sytuacji zatimizowania wiedzy i coraz większej hermetyczności poszczególnych dyscyplin nauki, krajoznawstwo staje się narzędziem przekazu tej wiedzy szerszym kręgiem; tłumaczy językiem prostym „co autor miał na myśli”. Jednak krajoznawstwo opiera się na entuzjazmie działaczy społecznych, nie zawsze popartym wiedzą akademicką i nie zawsze zdyscyplinowanych. Chcąc przedsięwziąć jakieś kompleksowe badania krajoznawcze nie można się uzależniać od widzimi się działaczy, a tak jest nadal w przypadku chociażby inwentaryzacji krajoznawczej.

KRAJOZNAWSTWO JAKO ELEMENT BILANSU CZASU WOLNEGO

Społeczeństwo ewoluuje. Abstrahując od tendencji negatywnych jak chociażby rosnącego bezrobocia, konsumpcyjnego modelu życia, pędu do kariery (określanego często jako „wyścig szczurów”) następują zmiany społeczne, kulturowe i techniczne, mające wpływ na bilans czasu wolnego. Będzie go coraz więcej i to w dodatku dla ludzi o pewnym poziomie wiedzy, szerokich zainteresowaniach, aktywnych ruchowo i intelektualnie. Dla wielu z nich sfera krajoznawstwa może stać się formą aktywności kulturalnej, namiastką ambicji naukowych, sposobem konfrontacji wiedzy nabytej chociażby za sprawą mediów z rzeczywistością.

Jednak nowoczesne krajoznawstwo odejść musi od masowości (już chociażby ze względu na przesłanki wykazane w poprzednim akapicie) na rzecz dobrze pojętej „elitarności”, snobizmu. Krajoznawstwo jako ruch powinno szerzej wychodzić poza PTTK, współpracując z organizacjami lokalnymi i regionalnymi, stowarzyszeniami naukowymi i oświatowymi.

NOWOCZESNE METODY KRAJOZNAWCZE

Nowoczesne krajoznawstwo wymaga nowoczesnych metod gromadzenia i prezentacji wiedzy krajoznawczej. W tym zakresie coraz szerzej wchodzi media cyfrowe: aparaty, kamery, komputery, rzutniki cyfrowe, internet. Daje to nowe ogromne, a zarazem tanie możliwości w tworzeniu monografii krajoznawczych poszerzonych o olbrzymią liczbę zdjęć, filmy, muzykę, animację komputerową (przykładowo na 1 płycie CD w cenie ok. 1 zł zmieścić można dość rozbudowaną inwentaryzację krajoznawczą średniego powiatu). W tej sytuacji należy sobie zadać pytanie czy nakreślony przez Ludomira Sawickiego w 1910 r. schemat opisu, monografii krajoznawczej (kompendium wiedzy krajoznawczej) określonego terenu jest jeszcze nadal aktualny, czy nie należałoby go rozszerzyć o nowe dziedziny nauki i życia codziennego?

Oczywiście nie wszyscy mają dostęp i umiejętności korzystania z komputerów, odtwarzaczy wideo, płyt CD, internetu, ciągle więc słowo pisane będzie jedną

z metod popularyzacji krajoznawstwa. Łatwy dostęp do wspomnianych wyżej mediów powoduje też zagrożenie rzetelnej wiedzy krajoznawczej przez różnorodnych przypadkowych autorów i wydawców, oferujących wiedzę niesprawdzonej, powierzchowną, przypadkową. W tym zakresie krajoznawstwo jako zorganizowany i ujęty w karby metodyczne ruch społeczny ma ogromne pole do popisu.

(Tekst wygłoszono w czasie ogólnopolskiego szkolenia kierowników RPK PTTK – 13.05.2004 r. w Płocku)

LITERATURA (z którą warto się zapoznać):

Chyżewski Adam: *Krajoznawstwo i stan nauki* [w:] „Barbakan” nr 30 (169). Warszawa 1999
Kruczek Zygmunt: *Metodyka krajoznawstwa*. Kraków 2000
Mazurski Krzysztof R.: *Naukowe aspekty krajoznawstwa* [w:] Sejmik Przedkongresowy „Krajoznawstwo wśród młodzieży”. Poznań 1999
Sawicki Ludomir: *Szkic programu badań krajoznawczych* [w:] „Ziemia” nr 1. Warszawa 1910
Wieczorek Edward: *Krajoznawstwo nauką w służbie badania przestrzeni Górnego Śląska* [w:] „Ziemia”. Warszawa 2002

Jadwiga Zareda

Wspomnienie o Włodzimierzu Durajskim

Ziemia, góry, narty...

to żywioł i miłość znanego pabianiczana Włodzimierza Durajskiego, który niestety 15 lat temu odszedł na zawsze od rodziny, przyjaciół, Pabianic. Swoim aktywnym, barwnym życiem zasłużył dziś na wspomnienie.

Włodzimierz Durajski urodził się 21 września 1929 r. w Pabianicach. Swoją chłopięcą przygodę sportową rozpoczął, jak wielu rówieśników, od piłki nożnej. Mecze rozgrywane były ukradkiem, bowiem takie zakazy wprowadziły władze okupacyjne. Wszechstronna kariera sportowa niezwykle sprawnego chłopca i młodzieńca, wpisana była na zawsze w jego życiorys. Jako lekkoatleta dał znać o sobie w 1946 r., zwyciężając w biegu na 1000 m o Mistrzostwo Łódzkiej Chorągwi ZHP. W tym samym roku bronił barw Łodzi w ogólnopolskim finale tej harcerskiej imprezy w Krakowie. Po powrocie został przyjęty do sekcji lekkoatletycznej „Pabianickiego Klubu Sportowego”. W latach 1947 – 48 sztafeta biegowa tego klubu, w której składzie był Włodek, nie miała równych sobie. Wygrywali we wszystkich zawodach w Łodzi i Zgierzu. Pabianicka sztafeta wygrała dwukrotnie puchar „Expresu Ilustrowanego” w biegu na dystansie 7 x 2 km. W tym samym czasie



Włodzimierz Durajski

Włodek grał w koszykówkę, występował w hokejowej drużynie „Włókniarza”, a w skoku wzwyż osiągał 172cm.

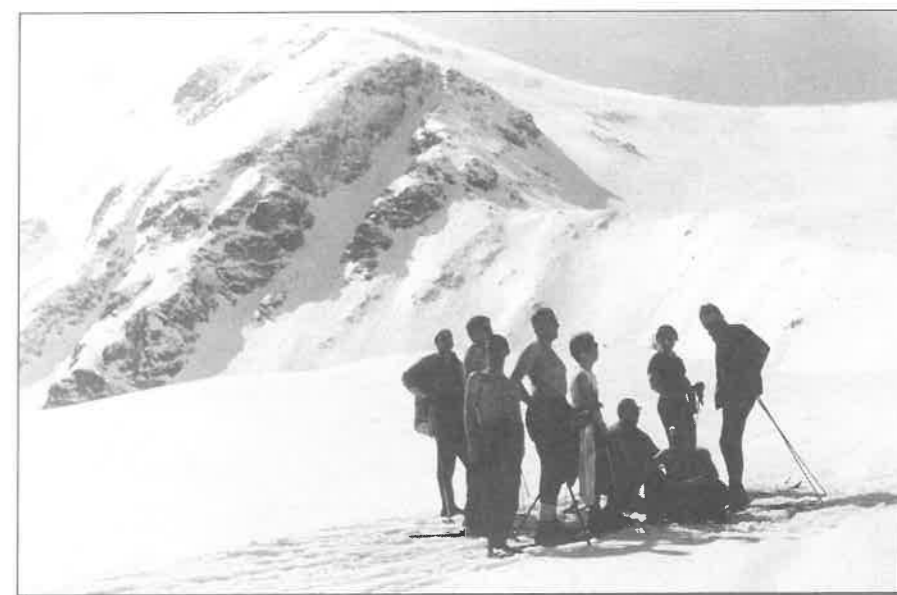
Największą jednak miłością Włodka były narty i góry. Zimą 1945 r. jako uczeń Gimnazjum im. Jędrzeja Śniadeckiego i harcerz pabianickiego hufca ZHP wyjechał na zimowisko do Zakopanego. Pabianiccy harcerze zabrali ze sobą narty „zdobyte” w fabryce papieru. Zmagazynowali je wcześniej Niemcy, dla swoich żołnierzy walczących na froncie wschodnim, jednak nie zdążyli ich przesłać. Narty trafiły więc na właściwe nogi. Już na tym zimowisku Włodek Durajski pokazał swoje umiejętności narciarskie, które później doskonalił podczas studiów na Akademii Handlowej w Krakowie do 1953 r. W tym samym roku wstąpił do PTK (Polskie Towarzystwo Krajoznawcze) w Krakowie.

Uczelnię ukończył, wrócił do Pabianic, lecz do końca życia trwał w miłości do nart i gór. Przynależność jego do oddziału PTTK w Pabianicach datuje się od roku 1956 – zostaje członkiem zarządu oddziału, pełniąc jednocześnie funkcję prezesa oddziału PTTK – Pabianice.

Przez wszystkie te lata Włodek nie ustawał w krzewieniu narciarstwa w Pabianicach. Chodząc po szkołach organizował grupy młodzieży chętnej do conie-

dzielnych wypraw do Dobronia, Dłutowa czy Smardzewa.

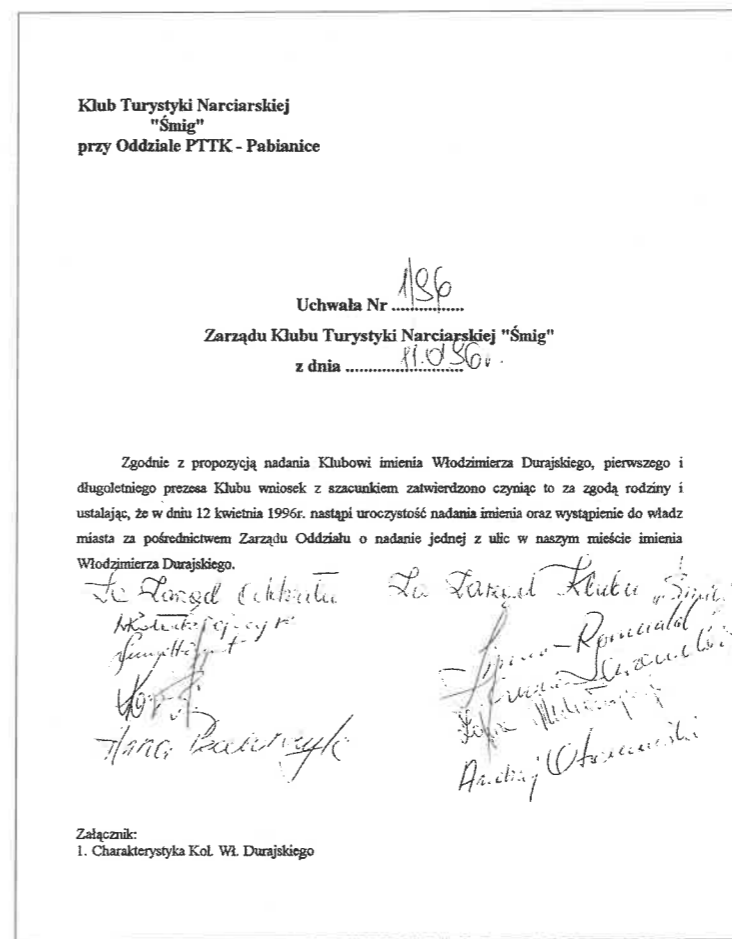
Przekazywał swoje umiejętności narciarskie, zachęcając młodzież i starszych do spędzania wolnego czasu w ruchu i kontakcie z przyrodą. Organizował obozy narciarskie, na których rodziły się przyjaźnie niezależnie od wieku, zawodu, wykształcenia czy pochodzenia. To Włodek był dobrym duchem i roztaczał opiekuńcze skrzydła nad wyjeżdżającymi. Zaraził narciarstwem ok. 200 osób w Pabianicach. Organizował autokarowe wyjazdy w góry – do Zakopanego, na Ornak i ukochaną przez niego, Polanę Chochołowską. Dzięki Włodekowi uczestnicy rajdów wokół Pabianic na nartach biegowych i zjazdowych oraz wyjeżdżający na narty w góry, zdobywali największą ilość odznak „NON” i „GON” (Nizinna Odznaka Narciarstwa i Górską Odznaka Narciarstwa) w dawnym województwie łódzkim. Był założycielem Klubu Narciarskiego „Śmig”, który aktywnie działa do dnia dzisiejszego organizując corocznie kilka wyjazdów w góry polskie, na Słowację, do Austrii.



(fot. ze zbiorów prywatnych)

Narciarze

Na wniosek klubu narciarskiego „Śmig”, 12 IV 1996 r. (siedem lat po śmierci Włodka) odbyła się uroczystość nadania klubowi imienia założyciela, Włodzimierza Durajskiego – wielkiego miłośnika tego sportu, nauczyciela, instruktora wielu pokoleń Pabianiczaniek. Klub obchodził wówczas swoje 40 – lecie.



(fot. ze zbiorów prywatnych)



(fot. ze zbiorów prywatnych)



(fot. ze zbiorów prywatnych)

Z nadania MOSiR-owi w Pabianicach imienia Włodzimierza Durajskiego

Posiadał wiele odznaczeń państwowych i resortowych:

- Srebrny Krzyż Zasługi
- Krzyż Kawalerski Orderu Odzyskania Polski
- Honorową Odznakę Miasta Łodzi
- Medal 40 – lecia PRL
- Złotą odznakę za zasługi dla finansów PRL
- Odznakę złotą dla bankowości PRL
- Złotą i srebrną odznaką PTTK
- Złotą odznakę zasłużonego działacza turystyki.

Prywatnie był wzorowym, kochającym mężem, bratem, ojcem trojga dorosłych dziś dzieci, dla których był autorytetem, przykładem i dumą.

Odszedł niespodziewanie 30.VI.1989 r. – został pochowany na starym cmentarzu w Pabianicach.

Włodka nie ma wśród nas już 15 lat. Pozostały jednak na zawsze miejsca – MOSiR z tablicą pamiątkową, PTTK z klubem „Śmig” i one będą przypominały jego postać.

Do napisania artykułu materiały otrzymałam od rodziny oraz zarządu oddziału PTTK – Pabianice: życiorys, wspomnienie o Włodzimierzu Durajskim, artykuł p. Wacława Nowaka – „Życie Pabianic” nr 29 – 16–22 lipiec 1987 r.

Cytat w tekście pochodzi z artykułu p. Wandy Kołodziejczyk pt.: „Pół wieku oddziału PTTK w Pabianicach” – „Wędrownik” nr IV z 2002 r.

Zdjęcia pochodzą z albumu rodzinnego. Za udostępnienie materiałów bardzo dziękuję.



W tym samym roku Klub Turystyki Narciarskiej „Śmig” przy oddziale PTTK – Pabianice podjął uchwałę o wystąpieniu do władz miasta o nadanie jednej z ulic w Pabianicach im. Włodzimierza Durajskiego.

Ukoronowaniem tej uchwały była decyzja władz – inna, lecz jeszcze bardziej upamiętniająca jego zasługi dla sportu:

„(...) nadanie w dn. 3.X.1998 r. Miejskiemu Ośrodkowi Sportu i Rekreacji imienia Włodzimierza Durajskiego – prezesa oddziału w latach 1976 – 1989, wieloletniego działacza Klubu Narciarskiego i w związku z tym odsłonięcie w MOSiR w Pabianicach pamiątkowej tablicy. Uroczystość rozpoczęto okolicznościowym rajdem. Zakończeniem uroczystości było złożenie kwiatów na grobie prezesa W. Durajskiego przez Prezydenta Miasta Jacka Gryzla oraz przedstawicieli klubu narciarskiego.”

Włodzimierz Durajski z wykształcenia był magistrat ekonomii. Po ukończeniu studiów w Krakowie i powrocie do Pabianic – w latach 1953 – 56 pracował w PSS „Społem”. Następnie 33 lata pracował w Narodowym Banku Polskim – jako inspektor w departamencie rewizji, następnie jako Naczelnik Wydziału Kredytów w NBP oddział – Pabianice a od 1.09.1979 r. do śmierci był dyrektorem Narodowego Banku Polskiego (od 01.01.1989 r. Powszechnego Banku Gospodarczego) w Pabianicach.

Włodzimierz Durajski był człowiekiem szanowanym i obdarzonym dużym zaufaniem przez mieszkańców Pabianic. Pełnił wiele funkcji społecznych. Od 1984 r. przez dwie kadencje był radnym i wiceprzewodniczącym Miejskiej Rady Narodowej w Pabianicach. Współpracował z Samorządem Mieszkańców i Polskim Towarzystwem Ekonomicznym i wieloma innymi stowarzyszeniami i organizacjami w Pabianicach.

ks. Tomasz Ważny CM

Szanowna Pani Redaktor!

Jestem czytelnikiem czasopisma „Wędrownik” od trzech lat, kiedy to decyzją przełożonych rozpocząłem pracę w parafii Najświętszej Maryi Panny Różańcowej w Pabianicach. To dzięki Waszemu biuletynowi – w dużej mierze – poznałem Ziemię Łódzką, jej krajobraz i zabytki, jej znane, mniej znane i kompletnie nieznane, a niejednokrotnie przeciekawe zakątki. Oczywiście, wiedzę wyczytaną z łamów „Wędrownika” zweryfikowałem w terenie, doznając niejednokrotnie zachwyty i zdziwienia, że ten tak ciekawy krajoznawczo i historycznie teren jest prawdziwą „terra incognita”, jeśli idzie o turystyczne opisanie w przewodnikach i innych tego typu wydawnictwach.

Stąd – niejako w podzięce za te kilkuletnie spotkania na łamach „Wędrownika” – pozwałam sobie wysłać Szanownej Redakcji moją ostatnią książkę, w której starałem się połączyć wątki krajoznawcze z typowo konfesyjnymi, teologicznymi rozważaniami na temat świąt i uroczystości – nie tylko kościelnych. Jest to być może konstrukcja nieco karkołomna, ale zupełnie zgodna z moim osobistym postrzeganiem świata, którym to chciałem się podzielić z czytelnikami – niekoniecznie wcale blisko związanymi z Kościołem. Kilka jej rozdziałów poświęciłem frapującym i niezwykłym miejscom na Ziemi Łódzkiej, z którą związało mnie przeznaczenie – na jak długo – kto to wie?... Ufam, że się spodoba.



W nadziei na możliwość wieloletniej jeszcze, niezmiennie ciekawej, lektury „Wędrownika”, pozostaje z wyrazami najgłębszego szacunku.

Ryszard Świerczyński

Opisujmy zdjęcia!

Bliscy ludzie odchodzą, ale pozostają po nich pamiątki, w których czas zostaje zatrzymany, mam na myśli zdjęcia. Siedzę właśnie nad pudełkiem pełnym fotografii z przed blisko pół wieku – to spadek po mojej babci. Widać na nich utrwalaony miniony świat, ludzi ubranych w dawne stroje jak postaci z kina lub teatru, osoby uwiecznione na tle dawnych wnętrz lub budynków – dawny świat, świat miniony. Zadaję sobie pytanie, kto jest na tym zdjęciu, gdzie zostało ono wykonane? Zaraz się dowiem, wystarczy odwrócić zdjęcie i przeczytać opis... niestety podpisu nie ma?! No właśnie, czemu? Czemu nie podpisane, dlaczego tak się dzieje, że zapominamy o tej prostej, ale jakże ważnej czynności napisania kto i gdzie widnieje na danym fotogramie? Przyczyna jest prozaiczna, wychodzimy z założenia, że My doskonale wiemy, więc po co podpis? My tak, ale inni, ci, co przyjdą po nas będą tych informacji pozbawieni, a wartość dokumentalna i można nawet powiedzieć historyczna



WILHELM KATHARINA
INSTANTAN FOTOGRAPH PTTK
Nr 175/97
SANKT-ANBETHEN M.B. KEBELSKER
2. FIGUR, Z. XVII.
WAWOLNICA – KOŚCIÓŁ NEOGOT.
L. XIX. W.

takich zdjęć będzie bardzo mała. Amatorskie zdjęcia niedoceniane w danej chwili, obrazują trwającą jeszcze wokóło rzeczywistość, z biegiem czasu niepostrzeżenie nabierają cech cennych dokumentów. Widzimy wtedy jak zmieniło się nasze otoczenie, np. oglądamy zdjęcie grupy znajomych, znamy ich, (no trochę się zmienili), ale co to... wzrok nasz przenosi się na drugi plan. Widać tam dom, którego już dziś nie ma. Zniknął tak jakoś niepostrzeżenie, a przecież stał tam od kilkudziesięciu lat!

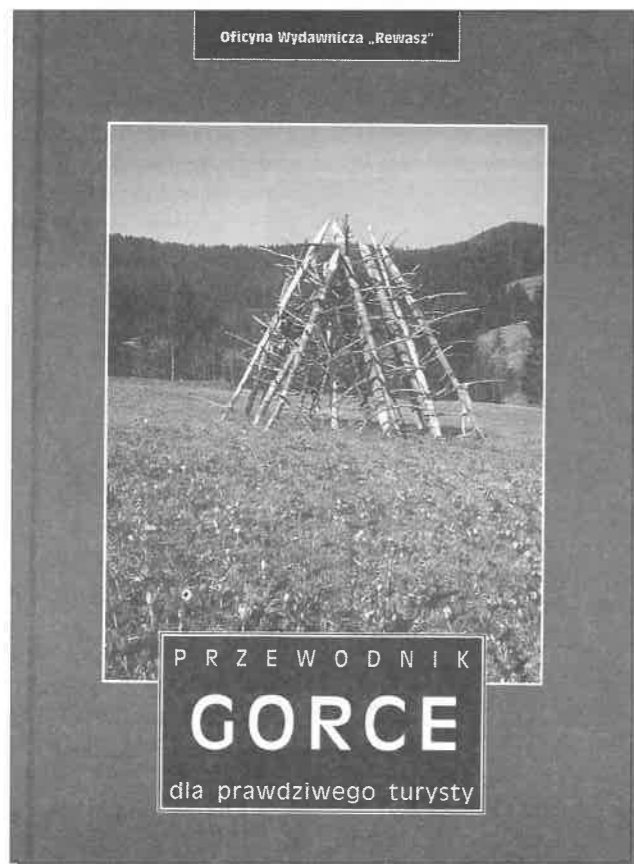
Wilhelm Szarżanowicz

„Gorce” – przewodnik dla prawdziwego turysty

„Kto choć raz w życiu nie oddychał góskim, a polskim powietrzem, kto go nie skosztował z przyprawą świeżości porannej, ten nigdy nie pojmie tej tajemniczej, błogosławionej władzy, jaką góry wywierają na wszystkie zmysły, czucia na całą istotę człowieka; zdaje się, że przyroda rozkochana we wdziękach Boga, weselsza tutaj niż gdzie indziej, swobodniejsza, udziela swojego szczęścia każdemu, co na równi z nią Boga czuć potrafi”.

Tak pisał w swoim „Dzienniku podróży do Tatów, 1832 r.” Seweryn Goszczyński.

Trudno uwierzyć, że leżące tak blisko krakowskiej i śląskiej aglomeracji Gorce pozostały miejscem, gdzie przyroda udziela swego szczęścia każdemu, kto umie dostrzec i cieszyć się jej pięknem.



Inne zdjęcie, widać nas na tle młodego lasu i nasuwa nam się refleksja, że przecież dziś jest tam duży las, w którym roku zrobiono to zdjęcie, jak szybko urósł ten las. Proponuję sprawdzić skalę tego zjawiska, zapytajcie swoich znajomych lub kogoś z rodziny, czy opisuje posiadane w swych zbiorach zdjęcia? No właśnie nie wszyscy doceniają wagę tej sprawy, nasza pamięć bywa ulotna i zawodna, dlatego pomóżmy jej – „co zapisane to zapamiętane”.

„Tajemniczej błogosławionej władzy” dostaje każdy o każdej porze roku w górczańskich buczynach w dolinach potoków, wśród roślinności polan, wspaniałych panoram roztaczających się na wszystkie sąsiednie pasma górskie: Beskidu Wyspowego; Pienin, Beskidu Sądeckiego, Babiej Góry, Tatr; w drewnianych kościołkach, muzeum regionalnym im. Wł. Orkana, w dworcach w Kopusznej u Tetmajerów, Raby Wyżnej i Kamienicy; w miejscach związanych z papierzem Janem Pawłem II oraz pamiątek związanych z historią II wojny światowej (Szczawa).

Spragnionym gwaru proponują Autorzy odwiedzić Rabkę – znane w kraju uzdrowisko dziecięce. Atrakcją dla młodego pokolenia, a chwilą wspomnień dla starszego, będzie wizyta w skansenie kolejowym w Chabówce. Zainteresowani (i odpowiednio majątni) mogą stąd wybrać się w podróż liniami kolejowymi województwa małopolskiego i podkarpackiego nawet rządową salonką.

„Gorce” są trzecim z rzędu po „Bieszczadach” i „Beskidzie Niskim” przewodnikiem z serii dla prawdziwego turysty, opracowany według jednolitej koncepcji, w zbliżonym układzie. Za prawdziwego turystę uważają Autorzy tego, kto pragnie nie tylko rozkoszować się pięknem górskiej przyrody, nie tylko ćwiczyć mięśnie na stromych ścieżkach, ale także – i przede wszystkim – naprawdę poznać i zrozumieć region, w którym się znalazł. Punkt ciężkości tego przewodnika spoczywa zatem na krajoznawstwie. W tym miejscu należy przytoczyć słowa podróżnika Pawła Hertz: „Wędrowka ma wtedy cel, kiedy jedzie się oglądać to o czym się wie”. Temu też służy bardzo obszerna część wstępna z artykułami historycznymi, krajoznawczymi i przyrodniczymi, które warto przeczytać nie ruszając się z domu.

Ponadto przewodnik zawiera informacje praktyczne dotyczące dojazdów i komunikacji, noclegów w górach i dolinach gospodarstw agroturystycznych i kwatery prywatnych, informacje o wyżywieniu, szlaki turystyczne, piesze PTTK, edukacyjne GPN, spacerowe, rowerowe i konne, oraz nieoceniony skorowidz nazw.

Przewodnik zawiera 352 strony ilustrowane zdjęciami i mapkami oraz 31 zdjęciami kolorowymi, oprawę sztywną kieszonkową. Wydawca – Oficyna Wydawnicza „Rewasz”.

Roczny spis treści „WĘDROWNIK” 2004

- Żegnaj Zbyszku – Anna Pilarska I/3
- W 60-tą rocznicę likwidacji Łódzkiego Getta
- „Chcemy służyć wszystkim łodzianom”
– Janusz Kozłowski I/4
- Łódzki nauczyciel uczestnikiem i świadkiem historii sprzed 60 lat... – Elżbieta Grzelakowska,
Gabriela Walenta-Czerniejewska I/10
- Mity wciąż zaciemniają prawdę o łódzkim getcie
– Janusz Kozłowski I/6
- Obóz Cygański w Litzmannstadt – Janusz Kozłowski . I/7
- Propozycja trasy „Śladami łódzkich Żydów”
– Ryszard Bonisławski I/29
- Stacja Radegast – Ryszard Bonisławski I/15
- Trasa kulturowo-turystyczna po nowym cmentarzu żydowskim w Łodzi – Andrzej Galecki..... I/17

Z historii Zduńskiej Woli

- Burmistrz przedwojennej Zduńskiej Woli
– Jerzy Chrzanowski II/7
- Cmentarz Żydowski w Zduńskiej Woli w świetle najnowszych badań – Kamila Klauzińska..... II/12
- Gdzie jest burmistrz Szymon Sarnecki?
– Jerzy Chrzanowski II/15
- Getto w Zduńskiej Woli – Janusz Kozłowski II/11
- Icchak Kacnelson o bohaterskim Szlomie Żelichowskim
– Jerzy Chrzanowski..... II/9
- Słowo o św. Maksymilianie Kolbe
– Władysław Piotrowski II/3
- Z okazji kanonizacji księdza Alojzego Orione
– Jerzy Chrzanowski II/19
- Zduńskowolscy protestanci – Jerzy Chrzanowski II/4

Światowy Dzień Turystyki – Spała 30.09 – 2.10.2004 r.

- Konferencja w Spale – Tomasz Koralewski III/11
- Nowa turystyka w nowej Europie III/4
- Orędzie Ojca Świętego Jana Pawła II na XXV Światowy Dzień Turystyki 2004 roku III/3
- Sport i Turystyka – dobrą parą? III/10
- Światowy Dzień Turystyki w Spale – Tomasz Koralewski III/5
- Wspólne przesłanie Sekretarza Generalnego WTO i Prezesa IOC na Światowy Dzień Turystyki 2004 – Francesco Frangialli i dr Jacques Rogge III/4

Łodziana

- Ary Sternfeld »Nawigator kosmicznych tras«
– Mirosław Zbigniew Wojalski I/39
- Boginie na dziedzińcu – Monika Nowakowska..... I/43
- Domy rodzinne w Łodzi – niedoceniane zabytki
– Ryszard Bonisławski III/27
- Domy rodzinne w Łodzi (cz. 2) – Ryszard Bonisławski IV/10
- Dzieje teatru żydowskiego w Łodzi – Jadwiga Zareda I/36
- Europejskie Dni Dziedzictwa – 13 lat inspirującej inicjatywy opartej na wspólnym dziedzictwie Europy
– Wiesław Kaczmarek II/51
- Kościoły i Związki Wyznaniowe w Rudzie Pabianickiej w przeszłości i obecnie – Jadwiga Zareda,
Stefania Durajska II/47
- Małe judaika w architekturze kuczki – Andrzej Danowski I/44
- „Na Pietrynie życie płynie...” – obrazki z przeszłości
– Waclaw Pawlak I/31
- Pierwsze Polskie Gimnazjum Żeńskie w Łodzi
– Elżbieta Grzelakowska IV/3
- „Rudzkie fascynacje” – zachętą do poznania i odwiedzania Rudy Pabianickiej – Jadwiga Zareda .. III/24
- Szklane obrazy – Ryszard Bonisławski III/33
- Szklane obrazy (cz. 2) – Ryszard Bonisławski IV/12
- Święta Bożego Narodzenia i karnawał po łódzku
– Andrzej Galecki III/31
- Władysław Strzebiński – artysta książki
– Dorota Pawełczyk IV/8
- Żydowscy malarze i rzeźbiarze w Łodzi 1880-1939
– Irmina Michałak I/32

Wspomnienia Łodzian

- Łódź mojej młodości c.d. – wojenne wspomnienia
– Henryk Rogalski II/53
- „Nie miałam nigdy odwagi wejść do mojego dawnego łódzkiego mieszkania...” – Janusz Kozłowski I/46
- Wspomnienie z lat dziecińczych – Czesław Woźniak I/45

Wokół metropolii

- Arkadia generała Klickiego – Monika Nowakowska IV/12
- Inowłódz – osobliwe miasteczko – Waclaw Pawlak .. III/13
- Krajoznawcze i przyrodnicze atuty Zduńskiej Woli i okolic – Inga Nowakowska II/39
- Muzeum pełne pasji – Wojławice
– Bożena Antoszczyk II/32
- Narodziny Województwa Łódzkiego IV/18
- Piątek – środek Polski – Waclaw Pawlak IV/17
- Spała obudzona z letargu III/12
- Stanowisko dokumentacyjne w Niesułkowie Kolonii
– Katarzyna Krakowska, Paweł Wojtyczka I/51
- W stronę Zduńskiej Woli – Izabela Śródkowska..... II/36
- Wieś Byszewy w historii i literaturze pięknej
– Emila Stankiewicz IV/22

Regionalizm w praktyce

- Jurydyka – Piotr Niewiadomski, Adrian Borkiet II/23
- Miasto, którego patronem jest św. Maksymilian
– Marcin Łopata, Piotr Niewiadomski II/22
- Przedsiębiorcza Łódź, przedsiębiorczy łodzianie XIX wieku – Barbara Langner IV/27
- Spacerkiem po ulicy Łaskiej – Piotr Niewiadomski .. II/27

Ciekawostki historyczne

- Biblia Leopolda – Dorota Pawełczyk III/37
- Co kryją podziemia widawskiego klasztoru?
– Ks. Jerzy Spychała III/34
- Dreszerowie ze Zduńskiej Woli – Jerzy Chrzanowski III/36

W kregu PTTK

- 50 lat działalności Komisji Krajoznawczej Zarządu Głównego PTTK – Anna Kulińska IV/40
- 75 lat PTTK-owskiej braci – Aleksander Duda I/56
- 80 lat od śmierci Jana Czeraszewicza – Lechosław Fularski I/52
- Chrońmy wodne skarby Polski – spotkania u źródeł – Izabela Śródkowska III/41
- Dziedzictwo kultury – Dwory i pałace – Andrzej Danowski III/40
- Kazimierz Malus (1911 – 2004) – Stanisław J. Rubach III/43
- Kolejna wystawa w CFK I/58
- Odznaka Krajoznawcza – Śladami św. Maksymiliana Marii Kolbego – Anna Teodorczyk II/59
- Plener fotograficzny na Ziemi Lubuskiej – Paweł Wojtyczka I/57
- Szlakiem kultury żydowskiej i historii getta łódzkiego – Urszula Daszkiewicz I/58
- Szkic o nowoczesnym krajoznawstwie – Edward Wieczorek IV/41
- Śladami Jana Kochanowskiego (1530–1584) – Irena Wiernicka IV/31
- Wspomnienie o milej współpracy – Czesław Woźniak II/59
- Wspomnienie o Włodzimierzu Durajskim – Jadwiga Zareda IV/42
- Zapraszamy na spacer – Izabela Śródkowska I/61
- Zapraszamy na spacer – Izabela Śródkowska II/60
- Zduńskowski PTTK – Krystyna Okoń II/57
- Złoty jubileusz – Krzysztof R. Mazurski IV/38
- Złoty Jubileusz Zgierskiego Oddziału PTTK – Wanda Kruszyńska I/54

Zapraszamy na szlaki

- Agroturystyczny Szlak Rowerowy – Stowarzyszenie Agroturystyczne Ziemi Zgierskiej .. III/21
- Aktywny wypoczynek w Łódzkiem – sływ kajakowy Pilicą – Izabela Śródkowska III/15
- Rowerem do Zduńskiej Woli i Szadku – Ryszard Bonisławski II/46
- Spacerkiem po Zduńskiej Woli – Krystyna Okoń II/43
- Znowu piątek i co dalej? – Urszula Daszkiewicz III/18

Kącik poetycki

- Spotkania literackie w getcie łódzkim u Miriam Ulinower – Janusz Kozłowski I/47
- Wiersze Abramka Cytryna napisane w Getcie Łódzkim I/49
- Wiosna w Rudzie Pabianickiej – Iwona Horosiewicz I/50

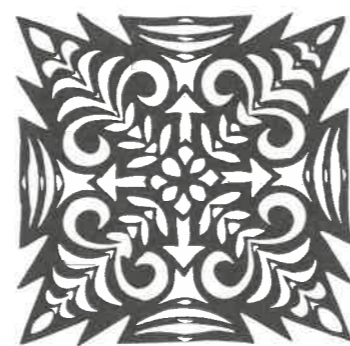
Kącik artystyczny

- Feliks Rajczak II/54
 - Ojciec Kolbe
 - Ballada o Donnie Marii z miasta Zdunów
- Jerzy Chrzanowski – Pomoc II/55
- Tadeusz Zawadowski – XXX II/56
- Walentyna Anna Kubik – Miasto Złotnickiego II/56
- Teresa Angerman – Piosenka o moim mieście II/56
- Paweł Królikowski – Wieczorny spacer po Zduńskiej Woli II/56
- Rafał Orlewski – Zduńska Wola II/56
- Roman Tomaszewski – Poranek II/57

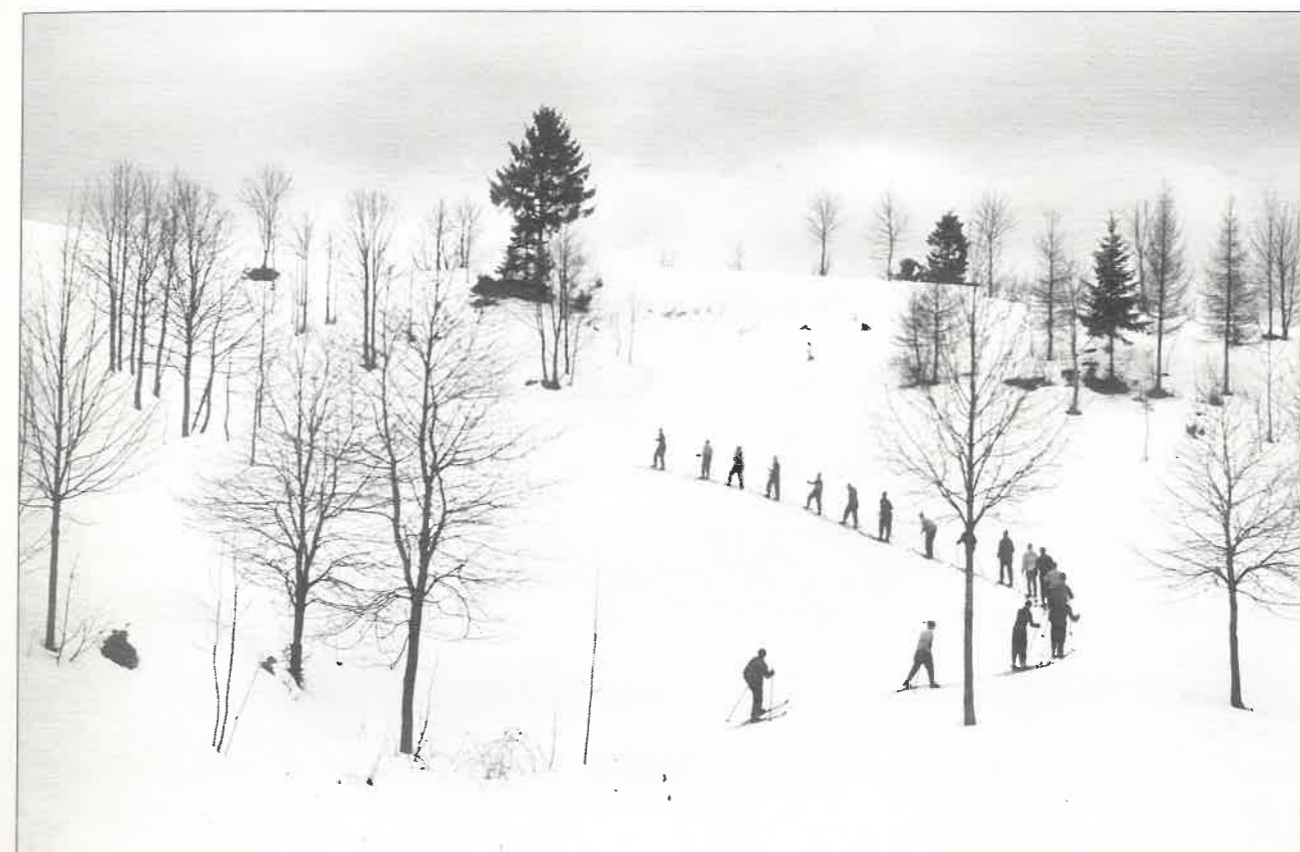
- Iwona Horosiewicz III/39
 - Ruda
 - Towarzystwo Przyjaciół Rudy Pabianickiej
- Anna Ozga III/40
 - Motyl
 - Liście
- Jacek Kolbuszewski – Dotknięcie gór – Wiersze Wandy Skowron IV/28
- Wanda Skowron IV/29
 - Sądecka
 - Dursztyn
 - Skalka
 - ***
 - Dursztyński dom
 - ***

Varia

- „Gorce” – przewodnik dla prawdziwego turysty – Wilhelm Szarżanowicz IV/46
- Kulisy powstania „Przewodnika po Zgierzu i powiecie zgierskim” – Wanda Kruszyńska II/62
- Łagiewniki łódzkie – przewodnik – Wilhelm Szarżanowicz III/48
- Łódzki cmentarz żydowski na zdjęciach Włodzimierza Małka II/63
- Najnowsze mapy i przewodniki po Łodzi – Tomasz Koralewski III/47
- Niemiecka doktorantka napisze o Zduńskiej Woli – Izabela Nowakowska II/64
- Nowy, trzeci tom słownika biograficznego „Żydzi dawnej Łodzi” – Janusz Kozłowski I/63
- Opiszmy zdjęcia – Ryszard Świerczyński IV/46
- Przewodnik „Cerkwie drewniane Karpat – Polska i Słowacja” – Wilhelm Szarżanowicz II/64
- Roczny spis treści – „Wędrownik” 2004 IV/47
- Sprostowanie I/64
- Szanowna Pani Redaktor! – ks. Tomasz Ważny CM IV/45
- „Szwejku, Szwejku – jesteś razem z nami, Szwejku, Szwejku – my Ciebie kochamy...” – Jadwiga Zareda III/44
- Z biblioteczki Polskiej Organizacji Turystycznej – Tomasz Koralewski III/46
- „Złoty Ekslibris WiMBP w Łodzi za rok 2003” – Piotr Bierczyński I/62
- Żydzi z łódzkiego getta w nowym tomie „Słownika Biograficznego” – Janusz Kozłowski II/61



Uwaga: liczba rzymska oznacza numer czasopisma, liczba arabska – nr strony.



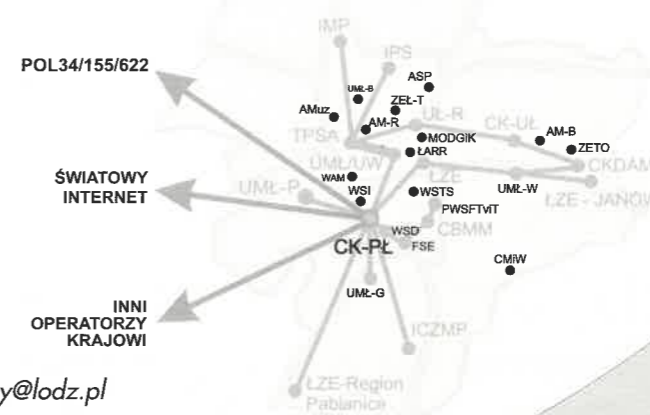
(fot. F. Zwierzchowski)

SIEĆ O DUŻYCH MOŻLIWOŚCIACH



- Szerokopasmowy dostęp do Internetu
- Dostęp przez ISDN
- Usługi WWW
- Usługi DNS
- Konta pocztowe

(np. z adresem nazwa_firmy@lodz.pl
lub we własnej domenie
nazwa_konta@nazwa_firmy.com.pl)



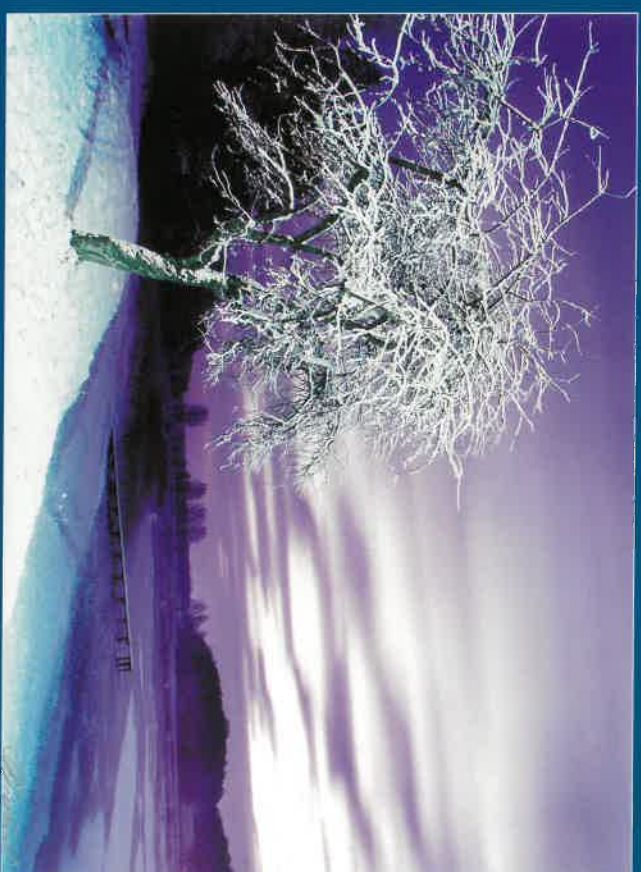
Politechnika Łódzka
Centrum Komputerowe
Miejska Sieć Komputerowa
Łódź 90-924, ul. Wólczańska 175
tel. (048 42) 638 35 00, fax (048 42) 631 28 39
www.lodman.pl, e-mail: office@lodman.pl

Z Galerii CFK – piękno polskiej zimy



Ziemia Kielecka – Kluczkowice I

foto: Paweł Prokopiński



Ziemia Kielecka – Kluczkowice II

foto: Paweł Prokopiński



„Droga ku światłu”

foto: Liliana Karwala



Lagiewniki Łódzkie

foto: Paweł Wojtyzka