

biuletyn

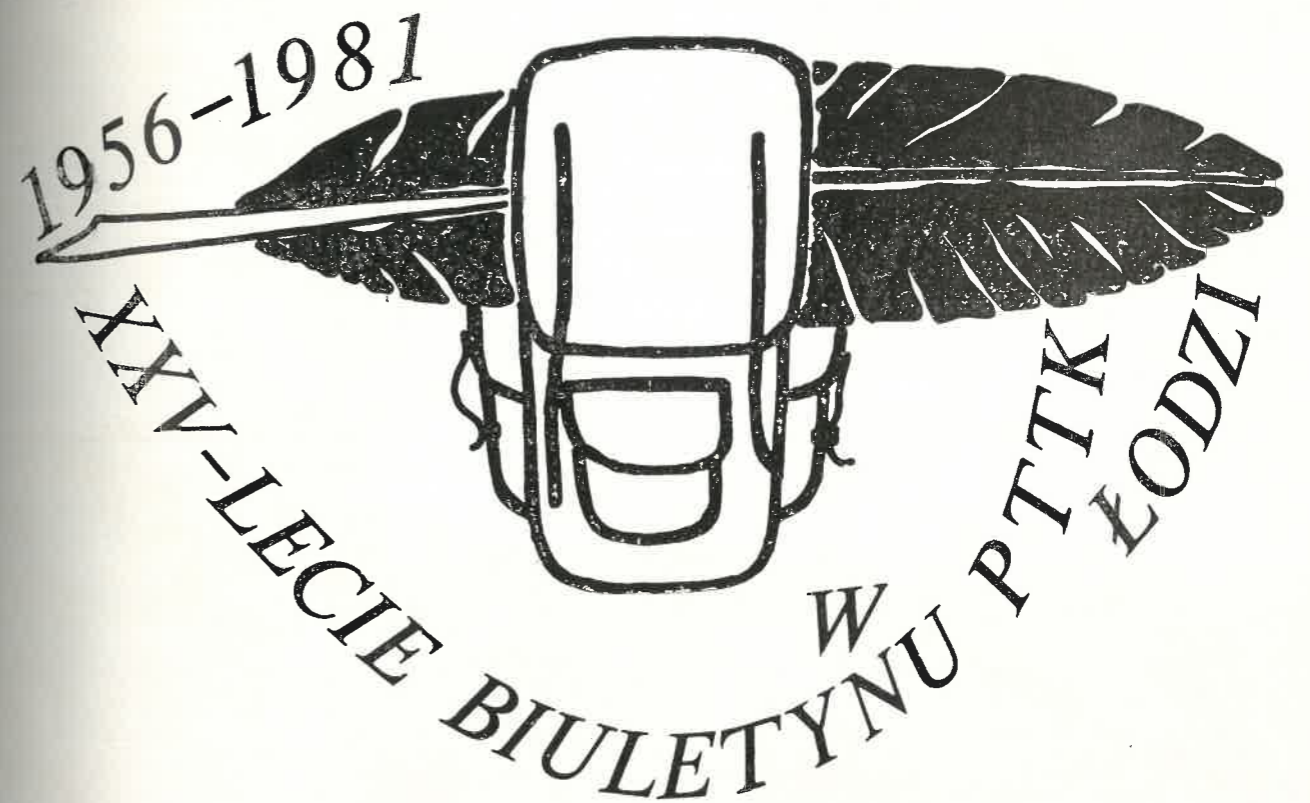
P T T K



ZARZĄD WOJEWÓDZKI PTTK

ul. Piotrkowska 102a, 90-004 Łódź

ROK XXVI—1981 NR I (275)





Kościół garnizonowy św. Jerzego w Łodzi

fot. Bohdan Bazylński

Biuletyn PTTK



Nr 1/275/81 Jubileuszowy



Spis treści

- | | |
|----------------------------|--|
| 1. | Prezydium ZW PTTK w Łodzi na XXV-lecie Biuletynu |
| 2. Jacek K. Ciesielski | Refleksje na XXV-lecie |
| 3. Zdzisław Konicki | My byliśmy - "Pasjonaci i terminowi" ... |
| 4. Józef K. Kurowski | Zagadnienia ochrony przyrody w 25 rocznikach Biuletynu PTTK |
| 5. Zbigniew Parafianowicz | Dolinę Mrogi |
| 6. Maciej Mamiński | Godne uwagi obiekty przyrodnicze w Dolinie Mrogi |
| 7. Zbigniew Ciekliński | Kościół św. Idziego w Brzeźnie |
| 8. Stanisław Tarnowski | Kościół parafialny św. Krzyża w Burzeninie |
| 9. Hilariusz Illinicz | Komu i za co ten kosztowny prezent? |
| 10. Tadeusz Romanowski | Moje najdawniejsze wspomnienia z młodości z podróży i wycieczek krajoznawczych sprzed I wojny światowej - odc. III |
| 11. Jacek K. Ciesielski | Moje wspomnienie o Aleksandrze Janowskim |
| 12. | Ulica Piotrkowska, Przechadzka po Łodzi |
| 13. Oprac. Marek Szymański | Propozycje nazw dla nowych ulic |
| | Marian MISZTAŁ |
| | Kącik ptosenki turystycznej |



W marcu 1956 roku do rąk czytelników dotarł po raz pierwszy "Biuletyn PTTK Zarządu Okręgu w Łodzi" - miesięcznik o charakterze krajoznawczym i informacyjnym, pierwsze tego typu pismo regionalne w Polsce. Powstał z inicjatywy ówczesnego Prezesa Zarządu Okręgu PTTK kol. Władysława Manduka, urzędującego V-ce Prezesa kol. Jerzego Pyrkoza i kol. kol. Edmunda Jarzyńskiego, Kazimierza Hempla i Andrzeja Tomczaka, którzy stanowili trzon pierwszej Redakcji.

Od tego czasu, nieprzerwanie przez 25 lat towarzyszy Biuletyn rzeszom turystów i krajoznawców. Stał się kopalnią wiedzy o Łodzi i regionie, pomagał w pracy przewodnikom, przodownikom i organizatorom imprez. Wydobył z zapomnienia czy wręcz po raz pierwszy w literaturze zaprezentował wiele ciekawych /choć nieraz skromnych/ zabytków i obiektów przyrodniczych, przedstawiał sylwetki zasłużonych ludzi, przybliżył historię regionu, konsekwentnie udowodnił, że nasze miasto nie jest krajoznawczą pustynią, a terenem godnym odwiedzenia i poznania, budził wśród mieszkańców patriotyzm regionalny i dumę ze swego miasta. Stał się też Biuletyn bogatą kroniką naszego Towarzystwa i przez wiele lat jedynym źródłem do historii turystyki i krajoznawstwa w Łodzi. Ta rola Biuletynu uwypukliła się zwłaszcza podczas obchodów jubileuszu 70-lecia zorganizowanej turystyki i krajoznawstwa w woj. łódzkim.

Od 1956 roku kilkakrotnie zmieniały się władze PTTK - najpierw Okręgu, a od 1975 r. Zarządu Wojewódzkiego, ale każdy Zarząd traktował Biuletyn jako trwały, nieprzemijający dorobek naszego województwa w ogólnym dorobku całego Towarzystwa. Tak też będziemy nadal traktować nasze wydawnictwo, doceniając jego znaczenie nie tylko dla turystyki i krajoznawstwa, ale dla ogólnego rozwoju szeroko rozumianej kultury narodowej.

Redagowany i wydawany społecznie przez grono działaczy naszego Towarzystwa, bez pomocy zawodowego dziennikarza, zamieścił Biuletyn na swych łamach artykuły i zdjęcia kilkuset autorów, w zdecydowanej większości również działaczy PTTK - wybitnych krajoznawców, turystów i teoretyków ruchu turystycznego. Mimo wielu trudności technicznych ukazało się dotychczas 275 numerów, do 1976 r. miesięcznika, a od 1977 r. kwartalnika, o łącznym nakładzie około 275 tys. egzemplarzy.

Ukazywać się mógł Biuletyn dzięki kilku spletającym się czynnikom: społecznej pasji redaktorów, ofiarności autorów, życzliwości czytelników, pomocy Zarządu Głównego PTTK oraz Oddziałów naszego województwa /dawnego i obecnego/ i dobrej woli wszystkich współpracujących instytucji.

Z okazji jubileuszu 25 -lecia składamy w tym miejscu wszystkim członkom kolejnych Komitetów Redakcyjnych, na czele z długoletnim /22 lata!/ Redaktorem Naczelnym kol. Kazimierzem Hemplem, serdeczne podziękowania i wyrazy wysokiego uznania za wielki trud i zaangażowanie, za społeczną pasję, z jaką redagowali i redagują nasz Biuletyn. Dziękujemy Autorom za systematyczne dostarczanie cennych materiałów /przez kilkanaście lat honorowo, od kilku lat dopiero za więcej niż skromne honoraria/, dziękujemy Zarządowi Głównemu PTTK za pomoc i poparcie, dziękujemy wszystkim Czytelnikom za wierność i zaufanie nawet w najtrudniejszych momentach. Dziękujemy też gorąco wszystkim instytucjom, dzięki którym Biuletyn może się ukazywać i docierać do odbiorców; a przede wszystkim pracownikom drukarni, którzy są jego fizycznymi twórcami, i poczty, którzy go kolportują.

Na następne 25-lecie życzymy: Redaktorom - aby nie zabrakło im sił, zaangażowania i inicjatywy, Autorom - równie dobrych i jeszcze lepszych artykułów i zdjęć, czytelnikom zaś - aby zechcieli nadal tak życzliwie towarzyszyć naszemu Biuletynowi.

P R E Z Y D I U M
ZARZĄDU WOJEWÓDZKIEGO PTTK
W Ł O D Z I

J. K. Ciesielski

Refleksje na XXV-lecie

Biuletyn PTTK Zarządu Okręgu w Łodzi ukazał się po raz pierwszy z datą "marzec 1956". Było to wydawnictwo zupełnie inne niż ten Biuletyn PTTK Zarządu Wojewódzkiego w Łodzi, który w 25 lat po tamtym, historycznym już dziś numerze, otrzymali nasi wierni Czytelnicy. Inny - a przecież bardzo podobny. Zmienił się wygląd naszego pisma, choć nadal nie mamy możliwości drukowania i trwamy przy "małej poligrafii".

Zmieniła się treść i forma zamieszczanych "na łamach" materiałów - zmieniła się wraz ze zmianą zapotrzebowania i rozwojem innych form popularyzacji pracy PTTK.

I tak w pierwszych latach w Biuletynie drukowany był miesięczny program wycieczek niedzielnych, a przestał być potrzebny z chwilą ukazywania się tzw. "kwartalników". Instruktażowe opisy tras dla przewodników były bardzo cenne i potrzebne, gdy przewodników było mało, a systematyczne doszkalanie dopiero się "rozkręcało". Obecnie tego typu materiały nie są już niezbędne, choć zawsze mogą być przydatne.

Wraz z rozwojem turystyki indywidualnej pojawiła się potrzeba dostarczania wędrującym turystom materiałów krajoznawczych i informacji, które pozwoliłyby na samodzielne ułożenie trasy wycieczki i włączenie do niej wszystkich wartościowych akcentów krajoznawczych.

Staraliśmy się i staramy sprostać temu zapotrzebowaniu, stąd pojawiły się "Trasy miesiąca", "Skarby Ziemi łódzkiej" i inne materiały krajoznawcze. Na ile były przydatne - nie nam oceniać.

Staraliśmy się od początku utrwalac "stan bieżący" naszego Towarzystwa, rejestrować ważniejsze wydarzenia, plena, zjazdy, większe imprezy. Nie budziło to nigdy entuzjazmu ani u Czytelników, ani w jednostkach PTTK, które nie zawsze przysyłały informacje czy materiały do opracowania, a redaktorzy nie zawsze mogli być wszędzie. Uważamy jednak, że w ten sposób "tworzymy historię", zwłaszcza wobec braku kronik tak w Oddziałach jak w Okręgu PTTK w Łodzi. Jak cenny był materiał historyczny zawarty w Biuletynie, przekonali się organizatorzy jubileuszu 70-lecia zorganizowanej turystyki i krajoznawstwa w woj. miejskim łódzkim.

Wspomnienia z dawnych lat turystyki drukowane były w Biuletynie od dawna, ale rzadko. Obecnie jest to stały dział kwartalnika, dzieł niezwykle ważny - bo kto i gdzie uratuje od zapomnienia ludzi i zdarzenia minione, jeśli nie Biuletyn?

Inny jest nasz Biuletyn dziś, po 25 latach. Inny, a przecież bardzo podobny. Bo od początku do dziś - a i w przyszłości - cel naszego pisma ten sam - opisywanie naszego

miasta i regionu, w miarę możliwości wszechstronne, a przez to - szerzenie o nim wiedzy, budzenie i utrwalanie miłości do niego. Biuletyn stał się trwałym dorobkiem PTTK w naszym mieście i regionie. Zmieniły się czasy, zmienili się ludzie, a Biuletyn był i jest. Jest materialnie - bo gromadzony w Bibliotekach i w prywatnych zbiorach i jest w świadomości naszych wiernych Czytelników, którzy czekają na każdy kolejny numer. Można przypuszczać, że nie tylko potrzeba poznania treści powoduje tę niecierpliwość. Może chodzi tu o świadomość pewnej stabilizacji, poczucie ciągłości?

Inny jest nasz Biuletyn - a przecież ten sam. Od 25 lat redagowany jest i wydawany społecznie, przez niewielkie grono działaczy "zapaleńców". Nie było i nie ma w składzie redakcji zawodowego dziennikarza. Może to źle, bo pod względem dziennikarskim redagowany jest - co tu ukrywać - raczej amatorsko.

Może dobrze - bo przez to zachował swój charakter wydawnictwa społecznego, redagowanego przez ludzi, którzy prezentowaną problematykę żyli i którzy sami wyszli z grona czytelników.

Od początku ukazywania się w marcu 1956 r. Biuletyn redagowany był przez członków Komisji Wydawniczo-Propagandowej Zarządu Okręgu PTTK w Łodzi. Komitet Redakcyjny wyodrębnił się w styczniu 1957 r. i ukonstytuował się w składzie Kol. Kol. :

- Kazimierz Hempel - przewodniczący
- Edmund Jarzyński - redaktor
- Mieczysław Gajewicz, Władysław Kałużny, Zbigniew Kałużny, Halina Karnkowska, Jerzy Pyrkosz i Andrzej Tomczak,

W połowie 1958 r. wyjechał z Łodzi kol. Andrzej Tomczak, zaś skład Redakcji został rozszerzony - dokooptowano kol. kol. Edwarda Chmaja, Zdzisława Konickiego, Zdzisława Surowieckiego, Bronisława Szwalma i Alicję Kunę-Iżowską.

W 1959 r. nastąpiła kolejna reorganizacja - tym razem znacznie zmieniono skład Redakcji, w której pozostali Kol. Kol. Edward Chmaj, Kazimierz Hempel, Edmund Jarzyński, Halina Karnkowska i Zdzisław Konicki. Od kwietnia 1964 r. do stycznia 1969 r. Redakcja ta pracowała w jeszcze mniejszym składzie, gdyż zrezygnowała Kol. Halina Karnkowska. Od 1959 do 1971 r. stale współpracowała z Redakcją Kol. Maria Nalepińska /korekta/. W styczniu 1969 r. dokooptowany został kol. -Andrzej Robak, który w lipcu 1969 r. przejął od kol. Edmunda Jarzyńskiego obowiązki redaktora. Od lipca 1969 r. skład Redakcji był systematycznie rozszerzany. I tak dokooptowani zostali Kol. Kol. Zofia Keppe, Jerzy Klamann, Stanisław Maciaszczyk, Leonard Matuszewski i Henryk Szubert, w 1971 r. doszedł kol. Stanisław Tarnowski, w 1972 r. Kol. Kol. Paweł Suwalski i Jan Zienkiewicz, a 1973 r. Kol. Jacek Ciesielski powołany na stanowisko sekretarza Redakcji, w 1974 r. Kol. Kol. Eugeniusz Małafiej i Władysław Manduk, który został z-cą Redaktora Naczelnego. W 1975 r. zrezygnował kol. Jerzy Klamann. W kwietniu 1977 r. z funkcji Redaktora Naczelnego zrezygnował kol. Kazimierz Hempel, a powołany został przez Prezydium ZW PTTK na to stanowisko kol. Eugeniusz Małafiej. We wrześniu 1977 r. odwołano z funkcji sekretarza Kol. Jacka Ciesielskiego. Skład redakcji w latach 1977-1978 był następujący: Kol. Kol. Eugeniusz Małafiej /Redaktor Naczelnny/, Kazimierz Hempel, Władysław Manduk, Henryk Szubert i Stanisław Tarnowski, a obowiązki redaktora technicznego powierzono kol. Grażynie Simińskiej i Krystynie Białeckiej, zaś od grudnia 1978 r. ponownie kol. Jackowi Ciesielskiemu. W styczniu 1979 r. złożyli rezygnację Kol. Kol. Kazimierz Hempel, Władysław Manduk i Stanisław Tarnowski, zaś w grudniu 1979 r. odwołano kol. E. Małafieja z funkcji Redaktora Naczelnego, podziękowano

członkom poprzednich Redakcji za długoletnią pracę i powołano nową Redakcję w składzie: Kol. Kol. Adam Chyżewski /Redaktor Naczelnny/, Jacek Ciesielski /Sekretarz Redakcji/, Tadeusz Hrk /Redaktor Graficzny/, Anna Pilarska, Józef K. Kurowski, Leonard Matuszewski i Piotr Małkowski.

W chwili oddania do druku niniejszego numeru Redakcja pracuje w składzie zmniejszonym, gdyż kol. kol. Tadeusz Hrk i Piotr Małkowski złożyli rezygnację ze swych funkcji. I właśnie tej 5-osobowej Redakcji przypadł w udziale zaszczyt doprowadzenia Biuletynu do jubileuszu XXV-lecia.

W ciągu XXV lat ukazywania się Biuletynu ze składu Redakcji odeszli na zawsze kol. kol. Alicja Kuna-Iżowska, Maria Nalepińska, Halina Karnkowska, Edmund Adam Jarzyński, Mieczysław Gajewicz, Bronisław Szwalma, Stanisław Maciaszczyk i Stanisław Tarnowski.

Każdy z nich wniósł do wspólnego dzieła swój indywidualny zapał i wiedzę, każdy dał Biuletynowi przez krótszy czy dłuższy czas pracy w Redakcji swe doświadczenie i społeczne zaangażowanie. Każde odejście było dla tych, którzy pozostali, bolesne, ale najbardziej chyba odczuł Biuletyn jako wydawnictwo i wszyscy w Towarzystwie działacze stratę kol. Edmunda Jarzyńskiego. Jego bowiem pasja i wiedza legły u początków miesięcznika i towarzyszyły mu nieprzerwanie przez 18 lat. Kol. E. Jarzyński nie tylko dostarczał cennych materiałów. On powielał, składał i rozsyłał do odbiorców nasze pismo, On starał się o papier, o zdjęcia, pilnował prac w drukarniach, gdy Biuletyn był wykonywany niejako "w kooperacji" z różnymi instytucjami. Ponadto miał kol. E. Jarzyński niezwykły dar kontaktu z otoczeniem, szczególnie przydatny we współpracy z autorami.

Autorzy, wielu z nich utrwaliło swe nazwiska na łamach Biuletynu, dostarczając artykuły, notatki i zdjęcia. Trudno dziś powiedzieć ilu ich było. Dość dowolnie obliczając można przyjąć, że ok. 300 osób, publikowało swe prace w naszym wydawnictwie. "Liczenie" odbyło się tylko raz i wykazało, że w latach 1974-1976 /trzy roczniki miesięcznika/ debiutowało w Biuletynie 99 autorów. Jak na powielane wydawnictwo regionalne o nakładzie 1000 egz. - to dużo. Wśród autorów są przedstawiciele wielu grup zawodowych, o różnym cenzusie naukowym /od profesorów wyższych uczelni do szeregowych pracowników zakładów przemysłowych/, są specjaliści i hobbyści, są humaniści i technicy, lekarze ... Mieszkają przede wszystkim w Łodzi i regionie, ale są autorzy z Warszawy, Kielc, Lublina, Szczecina, Krakowa i innych miast dużych i małych. Są różni, ale łączy ich jedna pasja - krajoznawstwo i turystyka. Przynoszą do Redakcji materiały różne - od fachowych rozpraw do opisów własnych, bardzo subiektywnych przeżyć na wędrownie, od teoretycznych rozważań o problemach ruchu turystycznego do opisów jednostkowych przypadków naruszania norm postępowania. Wszystkie jednak artykuły mają kilka elementów wspólnych - można z nich wyciągnąć wnioski ogólne, ważne dla każdego, apelując bądź do umysłu, bądź do serca czytającego, no i są pisane przez turystów krajoznawców dla turystów krajoznawców.

Czytelnicy - ilu ich jest - sami nie wiemy. Sądząc po rozchodzącym się bez reszty nakładzie, z którego ponad połowa trafia do "odbiorców zbiorowych", tj. do jednostek PTTK i do wielu instytucji i organizacji - kilka tysięcy. Odbiorców indywidualnych jest około 300. Tak jak autorzy reprezentują bardzo zróżnicowany przekrój demograficzny. Mieszkają w całej bez mała Polsce. Zdecydowaną większość stanowią czytelnicy z terenu byłego województwa łódzkiego, ale mało jest województw /tych nowych .../, w których na Biuletyn nie czeka indywidualny czytelnik, towarzyszący nam od lat, w kilkunastu /niestety, już tylko w kilkunastu/

przypadkach od 25 lat. Cieszy nas - redaktorów - /i tych sprzed 25 lat, i tych dzisiejszych/ świadomość, że na wynik naszej pracy czekają, a najbardziej martwi, że nie zawsze możemy ten nasz Biuletyn dać w terminie.

I tu kilka słów o "kuchni" Biuletynu.

Jak każde wydawnictwo, tak i Biuletyn wymaga działań na kilku frontach, prowadzonych równoległe i odpowiednio z sobą w czasie i przestrzeni skoordynowanych.

Zacząć wypada od strony merytorycznej, tzn. zawartości. Numery trzeba zaplanować - przynajmniej w części "artykułowej" - na długo przed planowanym terminem ich ukazania się. W ostatnich latach "ery miesięcznikowej" mieliśmy w miarę dokładnie zaplanowany cały rocznik - trzon tematyczny każdego numeru. Artykuły trzeba zamawiać u autorów z dużym wyprzedzeniem - oni muszą mieć czas na zebranie materiałów i napisanie, a my - na ich ewentualne "poślizgi". Część "kronikarską" uzupełniało się zawsze na bieżąco, nieraz do ostatniej chwili, choć zdarzało się, że w oczekiwaniu na jakiś tekst wstrzymywaliśmy druk /co odczuwali Czytelnicy/, albo przesuwaliśmy ów materiał do następnego numeru /przez co tracił "świeżość"/. Staraliśmy się też łączyć artykuły w bloki tematyczne /np. "Trasę" dostosowywało się do "Skarbów" lub odwrotnie, szukało się innych materiałów związanych z danym terenem, przesuwano terminy druku złożonych artykułów itp./.

Zawsze dążyliśmy, aby zdjęcia zamieszczone w Biuletynie związane były tematycznie z treścią artykułów, choć tu - z żalem przyznać musimy - bardzo często "łatać" trzeba było tym, co akurat leżało w teczkach.

Artykuły składane były w różnej formie. Często wpływa 1 egzemplarz maszynopisu, równie często rękopis, a zdarza się, że mając 2 egzemplarze maszynopisu /które są dla nas wielkim ułatwieniem/ trzeba artykuł "szlifować" i przepisywać ponownie. Zebrany materiał do całego numeru trzeba przepisać w 2 egzemplarzach maszynopisu, z których 1 wraca do nas z pieczętką i podpisem i dopiero 2 tego egzemplarza Biuletyn jest wiernie przepisany w formie odpowiedniej do powielania w drukarni nr 1.

Zdjęcia, które wpływają do Redakcji, trzeba opracować, tzn. przede wszystkim wyznaczyć format, jaki mieć będą w druku, a następnie - po zaparafowaniu - zanieść do drukarni nr 2, gdzie robi się z nich klisze chemigraficzne - "siatki" /winiетка i wszelkie szkice graficzne to tzw. "kreski"/. Z próbnych odbitek owych klisz wykleja się makietę, którą po kolejnej wizycie w celu uzyskania numeru i pieczętki - składa się w drukarni nr 3, która drukuje okładki i ilustracje. Zamówienia na druk okładek oraz powielanie składa się w miejscu nr 4. Na szczęście miejsca 1, 2 i 3 są blisko siebie, z miejscem nr 4 połączone bezpośrednią linią tramwajową. Z "siedzibą" redakcji także. Istnieją - rzecz jasna - w Łodzi drukarnie, które mogą w jednym cyklu produkcyjnym wydrukować tekst i okładki, ale niestety - nie dla naszego 1-tysięcznego nakładu przy 30 stronach w kwartale.

Papier, bez którego drukarnie nie przyjmują zamówień, kupujemy w sklepie taki, jaki jest. Strasząca nas od pewnego czasu różowa okładka jest właśnie takim "zakupem koniecznościowym", dla którego alternatywą było zawieszenie Biuletynu i oczekiwanie na produkcję z Kwidzyna.

Okładki po wydrukowaniu przewozi się do drukarni nr 1, gdzie po złożeniu ich razem z tekstem odbiera się gotowy numer. W redakcji następuje teraz obliczanie honorariów /żeby przypadkiem autor zdjęcia nie zaczął żyć ponad stan za 70 zł, trzeba mu odliczyć 10% podatku od wzbogacenia.../, sporządzenie listy wypłat, wypełnienie przekazów pocztowych i wysyłka Biuletynu do odbiorców. Dopóki były koperty - adresowało się co miesiąc około 500 kopert. Teraz adresuje się raz na kwartał opaski. Po przyłożeniu dwóch pieczętek i naklejeniu znaczków każdy numer jest owinięty, oklejony i gotów do ekspedycji w świat. Urząd pocztowy jest na szczęście blisko. Te wszystkie czynności wykonywane są społecznie. Etat przede wszystkim dla Biuletynu był tylko w latach 1974-1976.

Sądzymy, że opisanie "warsztatu" redakcyjnego zainteresowało naszych Czytelników i pozwoliło zrozumieć, czemu nie zawsze jesteśmy w zgodzie z kalendarzem.

Na wkładce ilustracyjnej przedstawiamy większość żyjących członków redakcji w ciągu 25-lecia. Brakuje trzech zdjęć - trzech Koledzy wstydziło się ...

Drukujemy poniżej wspomnienie o swej pracy w redakcji Kol. Zdzisława Konickiego, jedyne z dawnych redaktorów, który zasiadł przy maszynie i dostarczył tekst w przepisowych 2 egzemplarzach. Jego opracowanie jest o tyle cenne, iż prawie nikt nie pamięta już czasów, gdy był on członkiem redakcji oraz z powodu przypomnienia klimatu pracy redakcyjnej w początkach lat

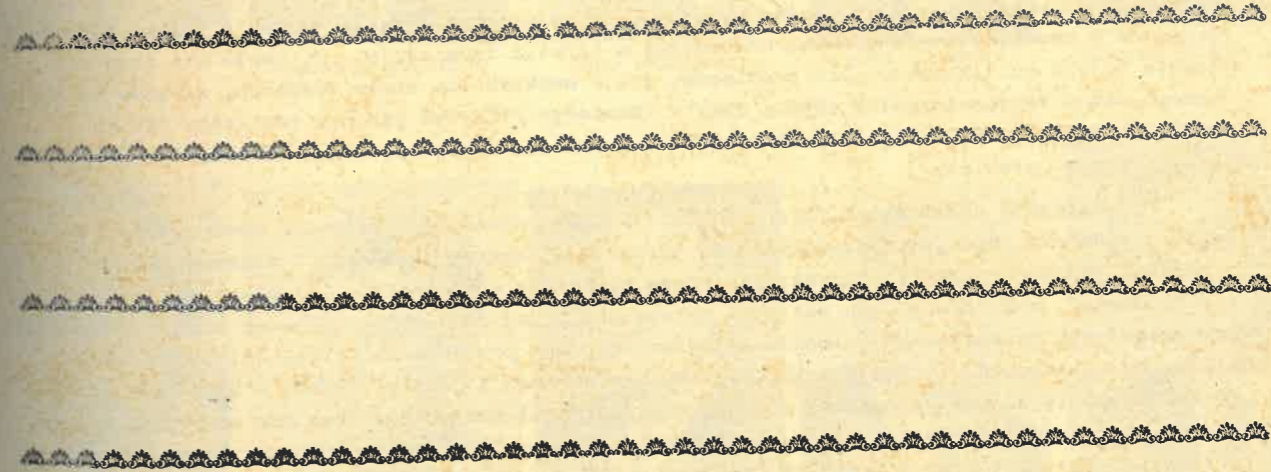
sześdziesiątych. Kto wie, może przecenianie swej roli w redagowaniu Biuletynu też w jakimś stopniu stanowi o trwałości naszego pisma? Nie wolny od tej cechy jest też i niżej podpisany

Jacek K. Ciesielski
Sekretarz Redakcji

Redakcja Biuletynu PTTK w Łodzi składa serdeczne podziękowania wszystkim, dzięki pomocy których ukazuje się od 25 lat nasze pismo. A więc dziękujemy Prezydium Zarządu Okręgu i Zarządu Wojewódzkiego PTTK w Łodzi za opiekę, Zarządom Wojewódzkim sąsiednich województw i Zarządom Oddziałów z całego terenu byłego województwa Łódzkiego za życzliwą współpracę, Autorom za materiały, Czytelnikom za akceptację.

Szczególnie serdecznie dziękujemy wszystkim pracownikom Poligraficznej Spółdzielni Pracy oraz Łódzkich Zakładów Graficznych, którzy z wielką życzliwością drukują nasz Biuletyn, dziękujemy Paniom z UPT Łódź 49 za trud ekspediowania kolejnych numerów. Dziękujemy też pracownikom wszystkich drukarni, w których przed laty wykonywany był Biuletyn, a przede wszystkim Zakładowi Poligrafii Stowarzyszenia Włókienników Polskich, Zakładowi Graficznemu PWN i Graficznej Pracowni Doświadczalnej w Łodzi. Dziękujemy wszystkim Koleżankom - etatowym pracownikom księgowości PTTK - za społeczne prowadzenie niezbędnej pracy formalno-księgowej. Dziękujemy wszystkim razem i każdemu z osobna i prosimy - tak i jeszcze lepiej przez następne 25 lat!

REDAKCJA



My byliśmy – „pasjonaci i terminowi”

„Biuletyn PTTK” – jakkolwiek był oficjalnie organem Zarządu Okręgu PTTK w Łodzi i władze Okręgu zamieszczały w nim wszelkie komunikaty organizacyjne, regulaminy zjazdów, komunikaty o rajdach itp. – to jednak w głównej mierze w latach, w których współpracowałem z Biuletynem – był na wskroś małym pismem regionalnym, krajoznawczo-turystycznym!... Bo przecież przeważały w nim opisy przyrody, zabytków, miejsc i miejscowości historycznych; krajoznawstwo kwitło tu przez szereg lat. Był pisemkiem prawdziwych miłośników regionu!

Naturalnie – organizacje /wielkie/ i pisma, pisemka – tworzą żywi ludzie przejęci i oddani sprawom, idei – i za kilkoma literami kryjącymi niby incognito i skrótowo, niejako reprezentacyjnie, jaką organizację, stowarzyszenie – zawsze są ludzie mniej lub więcej oddani, mniej lub więcej utalentowani merytorycznie. Dlatego jeżeli mam choć kilkadziesiąt wierszy poświęcić wspomnieniu związanym rocznicowo z naszym „petetekowskim” pisemkiem – pamiętam LUDZI, którzy według mnie zasłużyli się dla szerzenia krajoznawstwa, idei i turystyki Łodzi i regionu /dawnego „dużego” województwa łódzkiego/, tzw. Ziemi Łódzkiej.

Zasłużyli się dla Biuletynu i oni wciągnęli mnie w wir pracy – najpierw jako piszącego współpracownika – Jerzy PYRKOSZ, Zenon KOZANECKI, EDMUND JARZYŃSKI! To byli faktyczni twórcy tego pisma od strony organizacyjnej, oni dali podwaliny koncepcyjne. Byłem proszony już do współpracy przy samych narodzinach pisma. W drugim numerze /1956 r./ był zamieszczony mój pierwszy artykuł w Biuletynie. Następne potoczyły się i poleciały jak pociski – chodziło o zachowanie obiektów zabytkowych Łodzi i regionu. Zrozumienia przecież przedstawiciele władz dla takich obiektów nie posiadali zbyt wiele /podobnie jest zresztą do dzisiaj/. Wtedy nie było jeszcze wcale łódzkiego konserwatora zabytków /był dla województwa, ale sprawy Łodzi traktowano na ostatku/. Później, kiedy ze stałego współpracownika stałem się członkiem Kolegium Redakcyjnego, miałem możliwość inicjowania szeregu cykli krajoznawczych. Najwięcej satysfakcji miałem z cyklu „Zabytki Łodzi i województwa łódzkiego” – tu publikowałem informacje archiwalne, historyczne i aktualne obserwacje... I tu miałem sukcesy, czasem udało się zachować jakiś obiekt /np. bramy fabryczne w Łodzi, płyty z pomnika Kościuszki w Łodzi i inne akcje.../, udało się zachować właśnie dzięki publikowaniu tych problemów, jakie ważkich dla spraw łódzkich, właśnie na łamach naszego pisma regionalnego! W 1956 i 1957 r. Biuletyn PTTK był jedynym tego typu pismem /łódzkie „Odgłosy” powstały dopiero w 1958 r. i tam też mogłem poruszać łódzkie „zabytkowe i historyczne” problemy/.

Następnym człowiekiem, który stanął na czele następnych kolegiów redakcyjnych, był Kazimierz HEMPEL. Pod jego przewodnictwem „przeżyłem” szereg ciekawych i interesujących posiedzeń redakcyjnych. Tu ścierały się różne tendencje – więcej chcieli pisać raz „górale”, raz „kolarze”, raz „piesi”. On potrafił utrzymywać przez lata całe równowagę między tendencjami poszczególnych redaktorów – członków Kolegium. Za jego prowadzenia, przewodniczenia Redakcji Biuletynu zamieszczał tu swoje prace wybitny krajoznawca i geograf łódzki – Bronisław SZWALM. Prace jego były zawsze oryginalne i nigdy nie powtarzał się w składanym nam materiale – nigdy nie zamieszczał „przedruków” z innych swoich prac, co nie zawsze udawało się innym znanym luminarzom krajoznawstwa i historii łódzkiej...

Pracę redakcyjną w ramach Kolegium Redakcyjnego skończyłem – przyznam się z żalem – w 1969 r. Po tym roku zamieściłem jeszcze kilka artykułów publicystycznych o tematyce Łodzi i województwa. Ale to już nie czasy „Jarzynowskie”, czy Jarzyńskiego, jak Go mile wszyscy wspominają. Po Jarzyńskim albo wzmożła się cenzura wewnątrzorganizacyjna, albo inna, bo zbyt szorstko dawała znać o sobie, albo też „starsi” koledzy zaczęli pisać mniej ideowo, mniej konkretnie, słabiej stylistycznie; być może brak Pani Marii NALEPIŃSKIEJ też zaczął dawać się we znaki w wyglądzie i treści pisma. Skutek – Biuletyn obniżył loty i przez to, że nie ukazywał się tak jak dawniej „za naszych czasów” – rytmicznie i terminowo – i że nie było już takich burzliwych zebrań redakcyjnych jak za Jarzyńskiego i Hempla. Młodym Kolegom należy jednak życzyć choć takiej pasji i „werwy redakcyjnej”, jaką reprezentowali Koledzy z pierwszych 3 – 4 Komitetów Redakcyjnych Biuletynu PTTK w Łodzi. Wypada życzyć dużo dobrych zdjęć, reportaży, artykułów, jak najmniej sprawozdań z imprez, wielkich rajdów, a więcej materiału krajoznawczego. Zawsze Biuletynowi zyczliwi i przyjacielski, choć stojący już nieco z boku

Zdzisław Konicki



Eugeniusz MAŁAFIEJ



Kazimierz HEMPEL



Adam CHYŻEWSKI



Andrzej TOMCZAK



Władysław KALUŻNY



Jerzy PYRKOSZ



Edward CHMAY



Zdzisław SUROWIECKI



Zdzisław KONICKI



Zofia KEPPE



Jerzy KLAMANN



Leonard MATUSZEWSKI



Henryk SZUBERT



Władysław MANDUK



Jan ZIENKIEWICZ



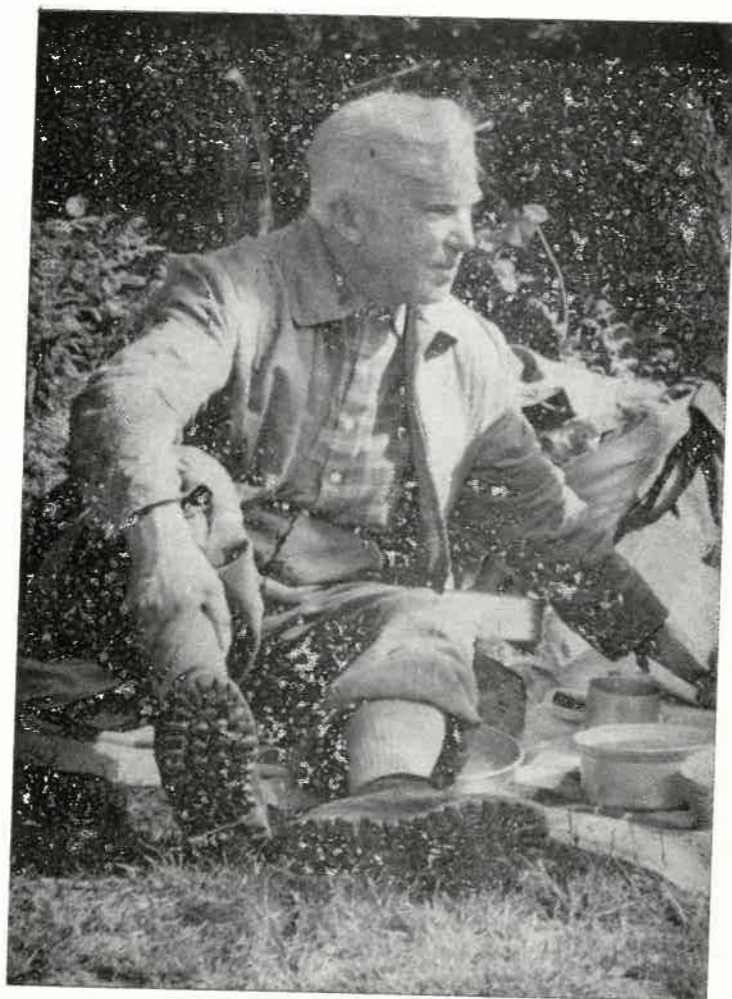
Anna PILARSKA



Józef K. KUROWSKI



Jacek K. CIESIELSKI



Marian MISZTAL
15.02.1898 — 19.12.1980



Ochrona przyrody w 25 rocznikach Biuletynu PTTK

Jednym z ważniejszych zadań, jakie podjęła Redakcja Biuletynu od początku jego istnienia, było propagowanie idei ochrony przyrody i środowiska człowieka; W ciągu 25 lat na łamach Biuletynu ukazało się 125 artykułów i notatek na ten temat. Wypowiedziało się 45 autorów, niektórzy wielokrotnie. W późniejszych, w płótno oprawionych rocznikach znajdujemy 41 not dotyczących rezerwatów przyrody Ziemi Łódzkiej, kilkanaście opisów dolin rzecznych, tras tymi dolinami prowadzących i leśnych szlaków turystycznych.

Pierwsze lata przyniosły opisy interesujących obiektów przyrodniczych, informacje o projektach i powoływaniu rezerwatów. Jednocześnie pojawiły się krótkie wskazówki dla krajoznawców i turystów w sprawie zasad zachowania się na szlaku, w lesie, w krajobrazie naturalnym.

Przełom lat 60-tych i 70-tych i ostatnie lata przynoszą artykuły problemowe, dotyczące kompleksowych zagadnień ochrony przyrody i środowiska przyrodniczego oraz jego zagrożenia. W roku 1970 /VIII/ ukazał się specjalny numer poświęcony ochronie przyrody województwa łódzkiego, przygotowany przy współudziale przewodniczącego Komisji Ochrony Przyrody PTTK - dr Edwarda Trandy. Numer ten zawiera interesujące artykuły przewodniczącego Wojewódzkiego Komitetu Ochrony Przyrody - prof. dr Jakuba Mowszowicza i Wojewódzkiego Konserwatora Przyrody - mgr inż. Romana Galuty.

Na uwagę zasługują numery tematyczne. W 1969 r. nr XII poświęcono wartościom krajoznawczym Jury Wieluńskiej i ochronie, w postaci rezerwatu, ostańca Zelce pod Działoszynem. Rezerwat geologiczny Węże został utworzony i wraz z łukiem Warty znalazł się na obszarze, powołanego w 1978 r. Załęczańskiego Parku Krajobrazowego. Również Jurze, ale w szerszym zakresie poświęcony był numer IV w 1976 r. Charakter monograficzny posiada także nr III z roku 1974, opisujący m.in. walory krajobrazu i przyrody Gór Świętokrzyskich oraz potrzeby ich zachowania w nie zmienionym stanie.

W ostatnich latach liczni autorzy żywo interesowali się problemami ochrony środowiska przyrodniczego. Dowodem tego są artykuły i notatki traktujące na bieżąco tematykę: - pilnej potrzeby utworzenia rezerwatu ornitologicznego w dolinie Bobrówki /Janusz Markowski, Zbigniew Wojciechowski - 1974, Stefania Zajac - 1977/, - ochrony ptaków drapieżnych /Zbigniew Wojciechowski - 1974, 1976/, - ochrony zagrożonych parków, drzew /Henryk Szubert - 1975, Zbigniew Parafianowicz - 1976, Józef K. Kurowski - 1975, 1980/ i inni.

Po tym spojrzeniu w aspekcie historycznym, niezbędna wydaje się analiza tematyczna materiałów opublikowanych w Biuletynie, a dotyczących idei ochrony przyrody. Wyróżniono kilkanaście grup tematycznych, które później krótko scharakteryzowano.

1. Problemowi - turystyka a ochrona przyrody poświęcono szereg artykułów. Należy tu wymienić Kazimierza Hempła "O turystyce leśnej poważnie" /1967, VI/, Henryka Szuberta /1973, X/, Marii Kawrynowicz /1975, XII/, J.K. Kurowskiego /1974, IV/ i in.
2. Parki i arboreta - jako obiekty turystyczne - tytuł artykułu Janusza Hereźniaka /1975, XII/ przyjęto za hasło szerszej grupy artykułów traktujących o parkach. W Biuletynie przedstawiono takie parki jak: Wrząca /Józefa Smoleńska - 1959, IX/, Starzenice /Krzysztof Landra - 1962, III/, Kiernozia /Stefan Czarnocki - 1966, IX, 1967, II/, niektóre łódzkie parki /H. Szubert - 1970, VI/, Małków /M. Sękułska - 1972, I/, Daszyna /Leon Ernst - 1974, XII/.
3. Doliny rzek i trasy nimi wiodące były i są tematem atrakcyjnym dla Czytelników. Najczęściej opisywano walory przyrodnicze i krajoznawcze doliny Pilicy: Zacheusz Misiurski /1963-III, 1965-II/, Zdzisław Konicki /1961, I/, Bronisław Szwałm /1963, VII/ i in. Ciekawostką turystyczną w dolinie Pilicy są Groty Nagórzyckie. Poświęcono im, potrzebie ich ochrony, dwa artykuły /Włodzimierz Rudź, 1964, X; i art. red. - 1973, XI-XII/. O ochronie ryb Pilicy pisał Tadeusz Penczak /1974, IV/. Wartości krajoznawcze doliny Bobrówki przedstawiali m.in. Zb. Parafianowicz /1975, IV/ i Ryszard Ligowski /1980, III-IV/. W ostatnich latach zostały opisane, zwłaszcza przez Zb. Parafianowicza, w "trasach miesiąca" doliny Rawki, Wolbórki i Lindy.

4. Zagadnienie związane z ochroną lasów wzmiankowano, bądź rozwijano wielokrotnie. Na uwagę zasługują artykuły Jerzego Klamanna "Do Smardzewic w Puszczy Pilickiej" /1969,IX/, Przemysława Pilicha "Lasy Bolimowskie" /1973, IV-V/, Zbigniewa Parafianowicza o lasach nadpilickich /1974-I, 1975-XII/, szlaku Hubala /1974,XI/, Lasach Spalskich /1978,III/, Jana Nowaka "Puszcze Ziemi Łódzkiej" /1975,VIII/. O ochronie lasu Skierniewickiego pisała Helena Lustych /1962,IV/, a o potrzebie ochrony lasów komunalnych i podmiejskich J.K. Kurowski /1980, III-IV/.
5. Ochronie drzew, zwłaszcza zabytków przyrody poświęcono 10 artykułów. O 550-leciu ochrony ginącego w Polsce cisa pisał Jan T. Siciński /1973, XI-XII/, H. Szubert w artykule "Kłaniamy się drzewom" /1971,III-IV/ utrwalił zasługi prof. Jakuba Mowszowicza na polu ochrony drzew, parków i rezerwatów. W numerze XI z 1975 r. znajdujemy dwa artykuły interwencyjne: o zagrożeniu i ochronie drzew w parku w Kleku /tuż za lasem Łagiewnickim/ i obrońcy tych drzew - Henryku Klidzi - wojewódzkim inspektorze Straży Ochrony Przyrody oraz artykuł o pilnej potrzebie /do dziś - marzec 1981 - nie załatwionej!/ ochrony pomnikowych dębów rosnących w polu, koło Sędziejowic. O zabytkowej, obumierającej Lipie Reymontowskiej, rosnącej nad rzeką Miazgą, w pobliżu młyna Jakubów, pisano w 1976 r./IX-X/. Pozostałe informacje na temat ochrony drzew znajdziemy w rocznikach 1961 /III/, 1967 /VI/, 1968 /II,III/, 1980 /II/.
6. Problemy ochrony ptaków zwłaszcza drapieżnych przedstawiał Zbigniew Wojciechowski /1974-IV, 1976-III/. Numer VI-VII z r. 1974 przynosi opis projektu rezerwatu ornitologicznego "Okręt" w dolinie Bobrówki. Stefania Zajęć pisała o ochronie awifauny nad Bzurą /1977,X-XII/.
7. Najliczniejszą grupę tematyczną stanowią rezerwaty przyrody Polski Środkowej, bądź interesujące obiekty przyrodnicze, obecnie uwzględnione w nowych projektach. W 41 artykułach i notatkach pisano o 38 zatwierdzonych, bądź projektowanych rezerwach, o niektórych wielokrotnie, np. o Niebieskich Źródłach 6 razy. Lista rezerwatów i umiejscowienie informacji o nich przedstawia się następująco: Babsk /1958,XII/, Bąkowa Góra /1963-I, 1969-VI, 1974-I/, Bukowiec /1971-VI, 1975,IV/, Ciosny /1972-XI-XII/, Dębowiec /1974-XII/, Gałków /1976-XI-XII/, Góra Chełmo /1974-II, 1978-II/, Jasień /1967-VI, 1973-XI-XII, 1974-X/, Jazwiny /1973-I/, Kobile Wielkie /1974-II, 1978-II//, Komarówka /1973-I/, Kruszwiec /1978-III/, Lubieszów /1967-IV, 1977-I-III/, Molenda /1957-X, 1960-I/, Murowaniec /1975-VI-VII/, Niebieskie Źródła /1959-III,IX,X, 1960-I, 1961-X, 1977-IV-VI/, Okręt /1974 VI-VII/, Ostrowy /1970-II/, Polesie Konstantynowskie /1969-IX/, Popień /1971-VI/, Spała /1958-XII, 1961-I/, Trębaczew /1967-XI/, Węże /1968-XII, 1969-XII, 1972-XI-XII/, Wiączyń /1976-XI-XII/, Wojsławice /1978-I/, Wolbórka /1975-VI-VII, 1976-V-VI/, Żądłowice /1968-XII/. Autorami w większości są H. Szubert i Zb. Parafianowicz. Interesujące zestawienie rezerwatów przyrody województwa łódzkiego opublikował Roman Baluta /1970-VIII/. Poza większością w/w autor wymienił i krótko scharakteryzował następujące rezerwaty: Borek, Bujny, Doliska, Girki, Jamno, Meszcze, Nowa Wieś, Oleśnica, Walewice, Węglewice i Zimna Woda.
8. Góry Świętokrzyskie, wraz z cennym parkiem narodowym były obiektem zainteresowań wielu autorów. Należy tu wspomnieć artykuły Tadeusza Klatki /1959-IV/, Zbigniewa Klajnerta /1960-IV/, J.K.Kurowskiego /1974-III/ i Eugeniusza Krysztofika /1975-V, 1976-III/.
9. O Jurze Krakowsko-Wieluńskiej pisali m.in. Krzysztof Gerstmann /1968-XII, 1969-XII/, Tadeusz Krzemiński /1969-XII/, Adam Szynkiewicz /1969-XII/, Julian Zinkow /1976-IV/ i J.K.Kurowski /1976-IV/.
10. Bełchatowskie jest regionem o rosnącym znaczeniu gospodarczym i turystycznym. Dotychczas w Biuletynie pisano o niektórych walorach krajoznawczych Kotliny Szczercowskiej /H. Szubert, 1970-XII/, przy okazji wycieczki przyrodniczej Komisji Ochrony Przyrody PTTK. W jednym z ostatnich numerów /1980-II/ znajdujemy opis Widawki Jana Czeraszkiwicza.
11. Na łamach Biuletynu poruszano również zagadnienia ochrony środowiska przyrodniczego innych regionów, pozostających w zasięgu zainteresowań łódzkich turystów: Rostocza /1967-IV, 1974-II/, Karkonoszy /1974-X/, Tatr /1974,XI/ i inne.

12. W tym punkcie zestawiono artykuły i notatki informujące Czytelników o historii ruchu ochrony przyrody w regionie łódzkim, o pracy społecznej Ligi Ochrony Przyrody, Straży Ochrony Przyrody, Wojewódzkiego Komitetu Ochrony Przyrody, Komisji Ochrony PTTK i in. /1958-IV, VI, 1970-VIII/. W jednym z pierwszych numerów /1967-II/ pisano o zbiorach ornitologicznych i geologicznych oraz o działalności prof. Edwarda M. Potęgi, twórcy Muzeum Przyrodniczego i autora "Lasów turystyczno-wypoczynkowych województwa łódzkiego", książki wydanej w 1956 r. Niektóre zagadnienia ochrony przyrody i środowiska przyrodniczego Polski Środkowej, na przestrzeni ostatnich 50 lat, podjęto w numerze VI-VII w roku 1974.

W niniejszym przeglądzie nie uwzględniono wszystkich autorów piszących w Biuletynie na tematy przyrodnicze. Sądzę, że Autorzy ci wybaczą niżej podpisanemu. Czytelnikom Biuletynu PTTK znane są nazwiska bojowników piszących o przyrodzie Ziemi Łódzkiej: Mieczysława Gajewicza, autora paradoksu słownego "właśnie najbardziej postępowi są jednocześnie konserwatyści i namiętnie chronią przyrodę!", Jerzego Jankowskiego - wieloletniego, zasłużonego prezesa Ligi Ochrony Przyrody w Łodzi, Edwarda Jarzyńskiego, Elżbiety Zimowskiej i innych wyżej wymienionych i nie wymienionych obrońców Niebieskich Źródeł. I wszystkich innych, których łączy wspólnota szlachetnej myśli i patriotycznej idei ochrony przyrody ojczyznej.

Józef K. Kurowski

Skarby Ziemi Łódzkiej

Z. Parafianowicz



Doliną Mrogi

Dolina Mrogi od źródeł rzeki leżących w strefie krawędziowej Wyżyny Łódzkiej - pod lasem wiączyńskim /las "Pustułka" koło Gałkówka/ aż po Głowno stanowi strefę ochrony krajobrazowej. Dolina rzeki na tym odcinku wyróżnia się malowniczością krajobrazu. Głęboko wcięta dolina o stromych stokach urozmaiconych parowami, porośnięta różnorodną roślinnością leśną z wieloma zabytkowymi drzewami, o krętym biegu rzeki i ciekawymi punktami widokowymi na skarpach. Rzeka ma czyste wody o bystrym nurcie, spiętrzone w sztucznych zbiornikach starych młynów i utworzonych zbiornikach wodnych przeznaczonych na ośrodki wypoczynkowe.

Trasa wędrowki pieszej doliną Mrogi, została podzielona na odcinki, które turysta pieszo może przebyć w ciągu jednego dnia. Odcinki trasy zaczynają się i kończą na stacjach PKP i przystankach ŻKS.

1. Głowno /PKP/ - Dmosin /PKS/ - około 10 km.
2. Dmosin /PKS/ - Kołacin /PKS/ - około 12 km.
3. Kołacin /PKS/ - Rogów PGR /PKS/ - około 10 km.
4. Rogów PGR /PKS/ - Koluszki Stare /PKS/ - około 10 km.
5. Koluszki Stare /PKS/ - Gałkówka /PKP/ - około 10 km.

Trasa prowadzi cały czas brzegiem rzeki po jej prawej stronie. Opis trasy dotyczy ścieżek prowadzących dolinami i wzniesieniami nad brzegiem rzeki. Ścieżki te na niektórych odcinkach są zarośnięte bujną roślinnością lub prowadzą przez tereny podmokłe. Warunki atmosferyczne /opady/ powodują, że na niektórych fragmentach danego odcinka trasy, ścieżki te są nie do przebycia. W takich przypadkach należy zboczyć z trasy i po przejściu paręset metrów wrócić z powrotem na trasę.

I odcinek trasy "Dolina Mrogi"

Przebieg tego odcinka trasy wynoszącej około 10 km jest następujący: Głowno /PKP/ - Huta Józefów - Dmosin /PKS/. Mroga na tym odcinku trasy płynie wolnym nurtem, zmniejszając swój spadek ze strony Wzniesień Łódzkich. Rzeka, o brzegach porośniętych olszą, wiję się malowniczo wśród łąk i lasów.

G ł o w n o

Miasto położone przy szosie z Łodzi do Łowicza, w widłach prawych dopływów Bzury: Mrogi, Mrożycy i Brzuśnię; w lesistej okolicy z wydmami i stawami.

Prawo miejskie - chełmińskie uzyskało Głowno w 1427 r. Do rozwoju miasta przyczyniło się dopiero uruchomienie w 1903 r. linii kolejowej Warszawa-Łódź Kaliska. W 1925 roku Głowno odzyskuje prawo miejskie, utracone w 1870 r. Głowno jest miejscowością letniskową; rozległe lasy sosnowe z domieszką brzozy, dębu i jodły na piaszczystym podłożu, otaczające miasto od zachodu i południa oraz obecność rzek, stwarzają odpowiednie warunki dla odpoczynku. W czasie okupacji Głowno i okolice były terenem akcji bojowych przeciw okupantowi prowadzonych przez oddziały GL, AK i AL. Na północ od trapezowatego rynku znajduje się dawny park dworski z grupą starych modrzewi i aleją lipową. W podworskim budynku znajduje się stylowa kawiarnia z kominkiem. Parafialny kościół pochodzi z 1924 roku. W mieście są dwie restauracje: "Śródmieście" i "Borówka" oraz dworzec PKS.

Park przy PGR Osiny /przedmieście Głowna/ należy do najpiękniejszych parków woj. miejskiego łódzkiego. Założony w latach 30 bieżącego stulecia zawiera bogaty i cenny drzewostan skomponowany w malownicze grupy. Rosną tu między innymi cisy, miłorzęb chiński, świerk serbski, buk płaczący, magnolia, brzoza papierowa, leszczyna turecka. Na uwagę zasługują ogródki skalne na murach. W północnej części miasta w widłach Mrogi i Mrożycy, przy torze kolejowym, znajduje się stożkowane grodzisko o nieustalonym wieku.

Obok rynku, przy trasie E-12, został niedawno utworzony zbiornik wodny o pow. około 15 ha, w naturalnej niecce rzeki Mrogi. Ośrodek wodny "Mrożynka" jest jednym z najładniejszych ośrodków wypoczynkowych w woj. miejskim łódzkim. Posiada przystań dla sprzętu pływającego i kąpielisko. Wędrówkę rozpoczynamy od rynku, ulicą opadającą w dół, którą dochodzimy do ośrodka "Mrożynka". Idziemy groblą - lewą stroną zalewu do mostu na szosie Głowno-Łowicz. Skręcamy w lewo na szosę i dochodzimy do lasu, na którego skraju położone są domki kempingowe. Idziemy dalej skrajem lasu i zalewu położonego po drugiej stronie szosy. Po chwili pojawia się Mroga. Idziemy lewą stroną rzeki /od źródła po jej prawej stronie/ wysokim brzegiem. Po dojściu do mostku na rzece, idziemy brzegiem do zakrętu rzeki w prawo. Trasa prowadzi dalej prosto, ścieżką prowadzącą przez łąkę, która doprowadza do kanału. Skręcamy w lewo na ścieżkę prowadzącą wzdłuż kanału, którą dochodzimy do mostku. Przechodzimy na drugą stronę kanału i dochodzimy do mostu na Mrodze. Idziemy dalej ścieżką prowadzącą wzdłuż rzeki. Po chwili dochodzimy do placu z okrągłym budynkiem. Za placikiem dochodzi do rzeki ogrodzenie zakładu produkcyjnego. Obchodzimy ogrodzenie, idąc w lewo przez placik a potem w prawo ścieżką przez las wzdłuż ogrodzenia. Dochodzimy do poprzecznej drogi, na którą skręcamy w prawo. Znajdujemy się nad dużym zalewem na Mrodze, położonym u stóp lasu, z wypożyczalnią sprzętu wodnego.

Z Ośrodka, idąc przez las, wychodzimy na ul. Huta Józefów w dzielnicy Głowna o tej samej nazwie. Ulicą tą, obok kina i stadionu sportowego, dochodzimy do drogi prowadzącej przez las. Idziemy tą drogą początkowo wzdłuż ogrodzenia po prawej a następnie wzdłuż uprawnych pól.

Dochodzimy do leśnej drogi odchodzącej w prawo i prowadzącej dalej skrajem lasu. Skręcamy na tę drogę, która dalej skręca w lewo i prowadzi skrajem wysokiego brzoza Mrogi. Po prawej stronie drogi spotykamy szereg pięknych okazów dębów. Drogą tę stopniowo opadającą, dochodzimy do rzeki. Idziemy dalej ścieżką wzdłuż rzeki, która płynie tutaj zakolami przez podmokłe łąki. Po lewej rozciągają się za łąkami małe i większe skupiska lasów. Wśród łąk i małych lasów, miejscami dochodzących do rzeki, docieramy obok zabudowań do mostu na Mrodze. Przechodzimy przez most i drogą skręcającą w lewo dochodzimy do Dmosina.

D m o s i n

We wsi znajduje się kościół, pierwotnie barokowy, pochodzący z 1728 r. odbudowany po 1918 r. Murowana dzwonnica pochodzi z XVIII wieku. Przy drodze do kościoła obelisk z napisem: "1918 - 1929 . W 10 rocznicę odzyskania niepodległości w hołdzie najjaśniejszej Rzeczypospolitej Polskiej, mieszkańcy gminy Dmosin". Przy szosie przechodzącej przez wieś znajduje się bar "Pod Zubrem" i przystanek PKS.

II odcinek trasy "Dolina Mrogi"

Przebieg tego odcinka trasy wynoszącego około 12 km jest następujący: Dmosin /PKS/ - Grodzisk - Kołacin /PKS/.

Mroga na tym odcinku trasy płynie początkowo szeroką doliną. Pod Kołacinem zbocza doliny stają się wyższe i bardziej, strome.

D m o s i n

Od przystanku PKS w Dmosinie idziemy przez całą wieś do przystanku PKS Grodzisk. Tutaj z szosy skręcamy w lewo i brukowaną drogą prowadzącą przez las, dochodzimy do mostu na Mrodze. Dalej idziemy lewym brzegiem w górę rzeki przez łąki. Za linią wysokiego napięcia wchodzimy do lasu. Znajdujemy się u stóp grodziska porośniętego lasem, położonego na wysokim brzegu rzeki, odciętego od strony łąd głębokim rowem.

Grodzisko to położone jest na terenie Kolonii Grodzisk. Trasa prowadzi ścieżką trawersującą grodzisko. Wychodzimy na pola i łąki. Ścieżką prowadzącą przez łąkę dochodzimy do starej odnogi rzeki i ruin starego młyna. Obok młyna rośnie piękna lipa. Dalej przy rzece 5 następnych starych lip. Po drodze, idąc dalej brzegiem rzeki, znajduje się piękny okaz dębu. Po lewej stronie trasy zaczynają pojawiać się wzniesienia. Wychodzimy na łąki, wyjątkowo barwne, położone naprzeciw wsi Nagawki, leżącej po drugiej stronie rzeki. Dochodzimy do szosy prowadzącej w lewo do Kraszewa i mostu na rzece. Z mostu podziwiamy grupę pięknych dębów rosnących po drugiej stronie rzeki. Idziemy dalej wyraźną ścieżką prowadzącą brzegiem rzeki. Trasa prowadzi cały czas przez łąki. Po lewej stronie pojawiają się coraz częściej wzniesienia porośnięte lasami. W krajobrazie bieg rzeki wytyczają drzewa rosnące nad brzegami. Ścieżka, którą idziemy, doprowadza do szerokiego dopływu Mrogi. Skręcamy w lewo i idąc wzdłuż dopływu około 20 m spotkamy kładkę. Przechodzimy na drugą stronę dopływu i dochodzimy do brzoza rzeki. Stąd ścieżka wyprowadza na pole. W tym miejscu Mroga skręca w prawo. Idziemy dalej prosto skrajem pola i brzegiem wyschniętej odnogi rzeki. Dochodzimy do poprzecznej drogi łączącej wieś Kolonia Koziółki i Kolonia Kołaciniek. Parę metrów w prawo most na rzece. Obok mostu idziemy dalej brzegiem rzeki przez łąki. Niedaleko mostu spotykamy głaz narzutowy o wymiarach 3,0 x 2,0 m. Rzece zbliża się do lasu. Przekraczamy mały dopływ i idąc dalej skrajem lasu wspina się na wysokie wzniesienie. Ze szczytu wzniesienia roztacza się widok na rzekę wijącą się wśród podmokłych łąk. Schodzimy ze wzniesienia na brzeg rzeki. Przez łąki dochodzimy do następnego wzniesienia, na które od łąki prowadzi wyraźna ścieżka. Trasa prowadzi dalej ze szczytu wzniesienia drogą przez las do mostu na rzece w Kołacinie. Po drugiej stronie mostu znajduje się ładny staw z dzikimi kaczkami. Obok młyna, dawniej wodny, obecnie elektryczny.

K o ł a c i n

Wieś wspomniana już w XIII w. Na południowym krańcu wsi /przystanek PKS Kołacin PGR/ ładny park podworski, w nim aleja lipowa z drzewami o obwodzie do 4 m, w przedłużeniu której rośnie ogromna stara lipa - pomnik przyrody. W parku znajduje się również więz szypułkowy o obwodzie do 5 m oraz zespół daglezi niebieskiej. We wsi znajduje się przystanek PKS.

K o ł a c i n e k

W odległości 1 km od Kołacina, w kierunku Łyszkowic, leży wieś Kołaciniek godna obejrzenia. Wieś położona jest w głębokiej dolinie nawiązującej do Mrogi. Kościół parafialny, zbudowany w XVIII w., konstrukcji zrębowej, oszalowany, posiada dwie kaplice pochodzące z 1788 r. Przy kościele rośnie kilka starych lip drobnolistnych o obwodach 3-4 m. W parku podworskim, z ciekawym drzewostanem, rośnie jedna z najstarszych w Polsce surmii - drzewo liściaste pochodzące z Ameryki Północnej. Na miejscowym cmentarzu, położonym w lesie przy drodze do Kołacina, znajduje się pomnik powstańców z 1863 r. wystawiony w 1938 r. Na pomniku napis głosi: "Bohaterom z 1863 r. poległym pod Wolą Cyrusową Ziemia Brzezińska. Płk. Paul Ganner D'Aubin 36 lat Francuz d-ca kosynierów". Następuje 17 nazwisk powstańców. Na polach wsi Cyrusowa Wola, odległej od Kołacina o 4 km, powstańcy partii łączyskiej pod dowództwem Roberta Skowrońskiego odnieśli w dniu 4.IX.1863 r. zwycięstwo w bitwie z wojskami carskimi. W bitwie tej wyróżnił się oddział kosynierów dowodzonych przez Francuza P.Ganner D'Aubin.

III Odcinek trasy "Dolina Mrogi"

Przebieg tego odcinka trasy wynoszącego około 10 km jest następujący: Kołacin /PKS/ - Jasień - Mroga Górna - Rogów PGR /PKS/. Mroga na tym odcinku trasy od wsi Mroga Górna zaczyna przełamywać się przez krawędź Wzniesień Łódzkich. Na odcinku doliny między wsią Mroga Górna a Bronowicami jest projektowany rezerwat krajobrazowy. Rezerwat ma chronić najbardziej atrakcyjny krajobraz doliny w strefie krawędziowej Wzniesień Łódzkich.

K o ł a c i n

Od przyetanku PKS w Kołacinie idziemy szosą przez wieś do przystanku Kołacin PGR. Tutaj skręcamy w lewo na drogę prowadzącą obok muru PGR. Dochodzimy do mostu na Mrodze i młyn, który spiętrza wody rzeki w ładny staw, położony po prawej stronie drogi. Za mostem obchodzimy zabudowania, położone również po prawej stronie trasy.

Wchodzimy do lasu, który porasta wysoki brzeg rzeki. Tutaj schodzimy na brzeg rzeki, która płynie na tym fragmencie odcinka trasy, wolnym nurtem wśród kęp wysokich traw. Po przejściu krótkiego odcinka podmokłym brzegiem rzeki i po przekroczeniu małego dopływu, skręcamy w lewo do lasu. Ścieżką przez las dochodzimy do rozległych łąk i wyřębu po lewej. Skręcamy w prawo i idąc brzegiem wyřębu, dochodzimy do kładki na dopływie Mrogi. Po przekroczeniu kładki dochodzimy do drogi, na którą skręcamy w prawo. Drogą tą, przez most na starym korycie rzeki, dochodzimy do mostu na Mrodze i młyna w Jasieniu. Dalej trasa prowadzi brzegiem rzeki do lasu położonego na wzniesieniu. Z lasu ścieżka wyprowadza na stawy położone po prawej stronie trasy. Rzeka płynie w pewnym oddaleniu od naszej drogi. Idziemy skrajem niezalesionego wału, którym dochodzimy do starego cmentarza poniemieckiego położonego na wyniosłym wzgórzu. Stąd prowadzi dalej wyraźna droga trawersująca wzgórze. W dole płynie Mroga wśród podmokłego terenu. Droga, którą idziemy sprowadza do rzeki. Idziemy dalej jej przedłużeniem - wąską ścieżką, która wyprowadza na rozległe łąki. Przez łąki dochodzimy do bitej drogi i wsi Mroga Górna. Po prawej - most na Mrodze. Drogą przez wieś dochodzimy do jej skrętu w lewo. Stąd, w prawo obok zabudowań na wzgórzu, dochodzimy do szerokiej doliny. Idąc skrajem wału po lewej dochodzimy do rzeki.

W tym miejscu dochodzą do rzeki wyniosłe wzgórza. Zaczyna się najbardziej atrakcyjny krajobrazowo odcinek trasy. Idziemy dalej wąską ścieżką, która prowadzi skrajem stoku doliny Mrogi. Stok ten jest cały zalesiony i pocięty wielkimi parowami. Teren stromo opadający do rzeki, zarosły jest gęszczem leszczyny i tarniny, miejscami tworzy miejsca trudne do przejścia. Spotykamy tutaj okazy drzew, których pnie powyginane są w różnorodny sposób. Ścieżka wyprowadza do pięknej doliny otoczonej z lewej wysokimi wzgórzami a z prawej rzeką, która na tym odcinku ma piaszczyste dno. Miejsce to jest doskonałym terenem na biwakowanie i plażowanie.

Dalej trasa prowadzi przez zalesiony płaski teren. Ścieżka wprowadza do gęstego młodnika, by następnie stać się szeroką drogą leśną, którą dochodzimy do mostu na rzece i do szosy Brzeziny - Jeżów. Stąd szosą w lewo do przystanku PKS Rogów PGR - około 0,5 km, lub drogą w prawo /od mostu około 200 m/ do przystanku PKP Wągry - około 2 km.

IV odcinek trasy "Dolina Mrogi"

Przebieg tego odcinka trasy wynoszącego około 10 km jest następujący: Rogów PGR /PKS/ - Chrapy - Bronowice - Tworzyjanki - Lisowice - Rochna - Koluszki Stare /PKS/.

Mroga na tym odcinku trasy przecina krawędź Wzniesień Łódzkich a następnie pagórki morenowe. Ten przełomowy odcinek rzeki jest najpiękniejszym krajobrazowo odcinkiem całej doliny Mrogi.

R o g ó w P G R / P K S /

Duży PGR z parkiem podworskim. Dawny majątek upamiętniony strajkiem robotników rolnych w 1905 r. W pałacu dawnych właścicieli Wilekich znajduje się siedziba dyrekcji PGR. W alei wiodącej z parku nad Mrogą trzy lipy oraz klon zwyczajny - pomniki przyrody. Za parkiem i sadem wyjątkowo piękna lipa drobnolistna o obwodzie 5,5 m - pomnik przyrody.

Od przystanku PKS, lub od stacji PKP Wągry, dochodzimy szosą do mostu na rzece. Stąd idziemy dalej, lewą stroną w górę rzeki, ścieżką prowadzącą przez las. Przeprowadzamy się przez mały dopływ Mrogi i obok ogrodzenia gajówki Rogów, dochodzimy do tamy i zalewu na Mrodze. Po prawej ruiny dawnego młyna w Rogowie. Stąd idziemy dalej wyraźną ścieżką prowadzącą brzegiem zalewu a następnie stromym stokiem doliny rzeki, który porasta piękny las. Po drodze mijamy głębokie wąwozy dochodzące do brzegu rzeki. Ścieżką leśną dochodzimy do dużej łąki. Tutaj skręcamy w prawo, przechodzimy przez mały strumyk płynący przez łąkę i po dojściu do lasu, skręcamy dalej w prawo na leśną ścieżkę, obchodząc szeroką podmokłą dolinę dochodzącą do brzegu rzeki. Ścieżka ta osiąga ponownie stromy stok doliny. Mroga

płynie tutaj szerokimi rozlewiskami wśród drzew rosnących w wodzie. Trasa prowadzi dalej urwistymi zboczami doliny do następnej łąki. Po drodze mijamy silne źródło bijące spod korzeni drzew. Obok w parowie duży głaz narzutowy. Ścieżką przez łąkę dochodzimy do brzegu rzeki. W tym miejscu kończy się przełomowy odcinek rzeki. Po lewej widoczne zabudowania wsi Chrapy. Dalej rzeka płynie wśród morenowych pagórków do wsi Bronowice, do której docieramy idąc cały czas brzegiem rzeki wśród łąk. Przy pierwszych zabudowaniach wsi, w prawo most na rzece. Brzegiem rzeki dochodzimy do ruin starego mostu, gdzie rzeka przebijając się bokami ruin mostu, tworzy małe wodospady. Dalej trasa prowadzi przez małe laski porastające morenowe wzgórza a następnie przez rozległe łąki do Tworzyjanek. Do wsi wchodzimy drogą prowadzącą koło stawu położonego przy zakręcie rzeki.

T w o r z y j a n k i

Wieś letniskowa położona na prawym brzegu Mrogi. Znana w XIX w. jako letnisko dla Warszawy i Łodzi. Trasa prowadzi dalej brzegiem rzeki do zalewu w Lisowicach.

L i s o w i c e

Po drugiej stronie zalewu na Mrodze /dojście drogą w prawo przez most na zalewie/ znajduje się duży park z różnorodnym drzewostanem /modrzewie, lipy, klony/. W parku pałac klasycystyczny, zbudowany w XVIII/XIX w. Idziemy dalej brzegiem zalewu a następnie brzegiem stawu, przez piękny las ze starymi sosnami, rosnący na stoku doliny. Po drodze spotykamy stare brzozy, lipy i dęby o wygiętych pniach. Mijamy głębokie parowy, u których wylotów leżą liczne głazy narzutowe. Leśnymi ścieżkami dochodzimy do boiska i parkingu. Stąd w lewo droga przez las, dochodzimy do mostu na dopływie Mrogi i dalej leśną ścieżką, do ośrodka wypoczynkowego w Rochnie.

R o c h n a

Dawna osada myśliwska. Obecnie leśny ośrodek wypoczynku świątecznego, położony nad zalewem Mrogi. Znajduje się tutaj basen kąpielowy, parking, restauracja "Fregata", domki kampingowe, hotel, pole namiotowe oraz klub - recepcja.

Na terenie ośrodka i w lesie okalającym Rochnę od południa, rośnie grupa dębów szypułkowych - pomników przyrody, liczących 120-250 lat. Trasa prowadzi dalej stromym stokiem doliny, przez stary las dębowo-lipowy, który przecięty jest dwoma malowniczymi parowami, do Koluszek Starych położonych przy szosie Brzeziny - Koluszki. Ścieżka wyprowadza z lasu na parking położony przy szosie. Po lewej stronie parkingu, na skraju szosy pod lasem, rośnie lipa drobnolistna o obwodzie około 5,0 m.

K o l u s z k i S t a r e

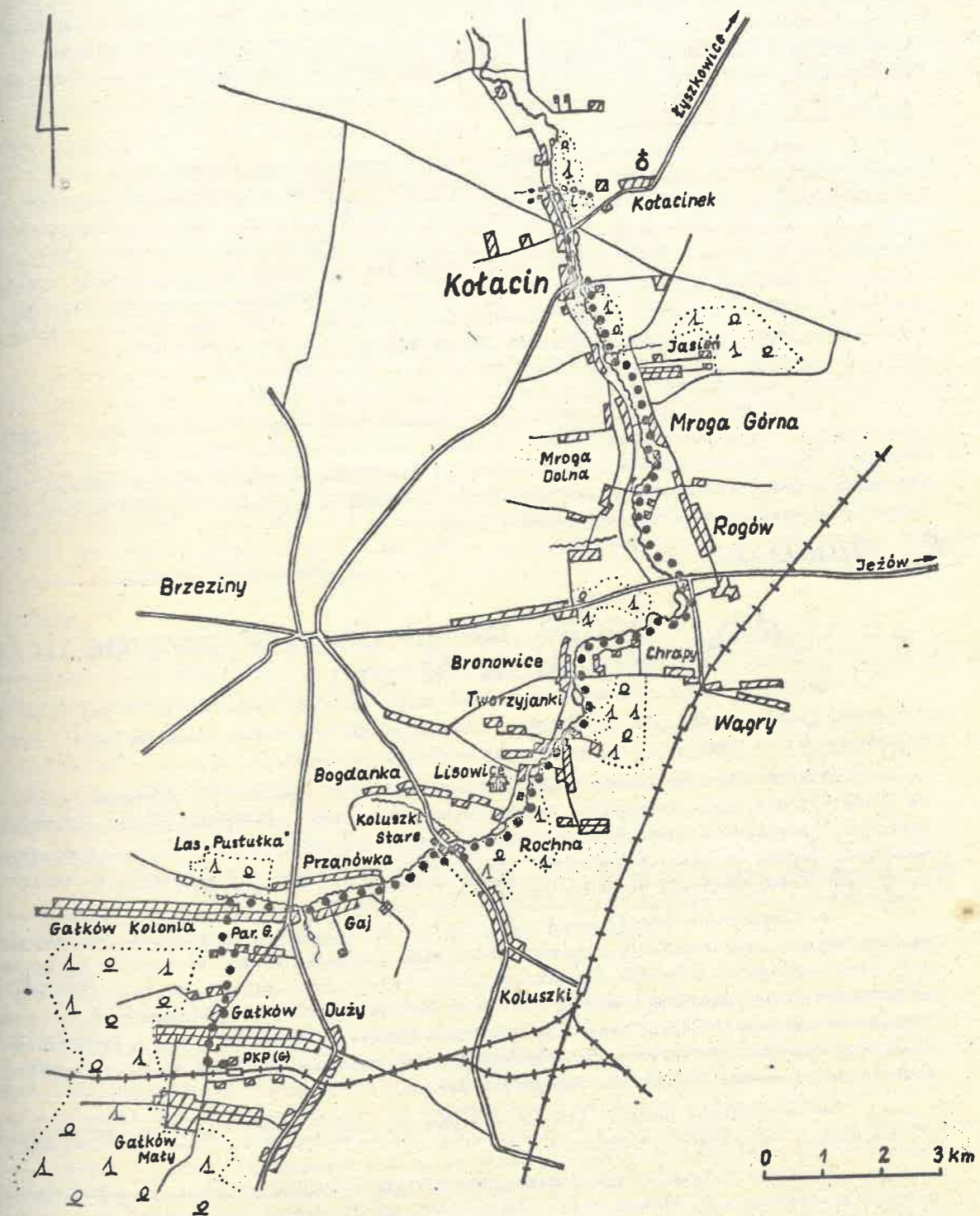
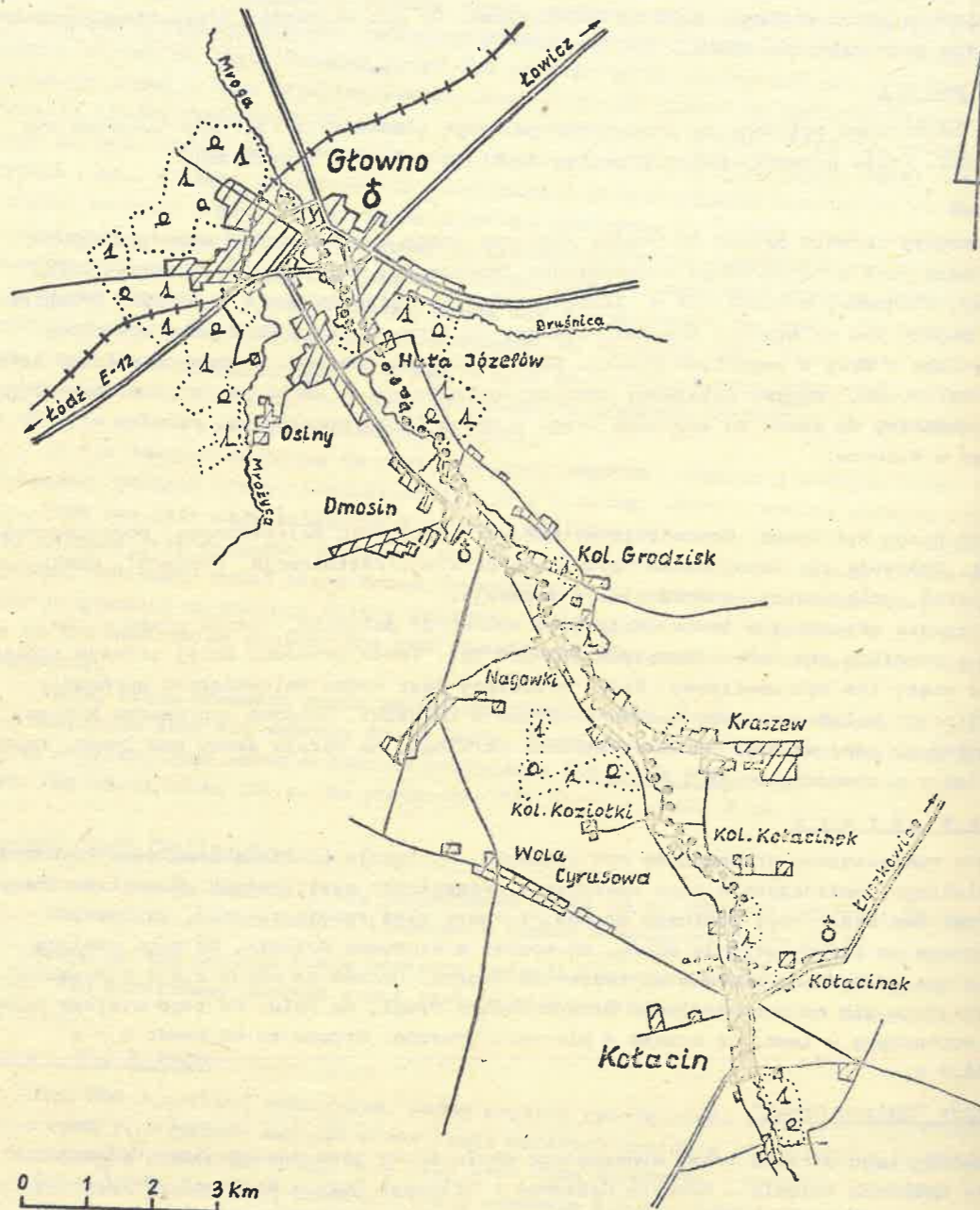
Osada mieszkaniowa pracowników POM Bogdanka. Występuje tu cenne naturalne środowisko modrzewia polskiego, świadczące o jego szerszym w przeszłości występowaniu. W pobliżu trasy możemy obejrzeć dwa okazy tego pięknego drzewa. Pierwszy okaz rośnie na polu, za ładnym parkiem położonym po prawej stronie szosy, za mostem w kierunku Brzeziny. Do tego miejsca można dojść drogą odchodzącą w prawo za mostem na Mrodze. Drzewo ma obwód 2,5 m i wysokość 9 m. Drugi okaz znajduje się na wysokim lewym brzegu doliny Mrogi, na polu. Do tego miejsca można dojść drogą odchodzącą w lewo, za mostem w kierunku Brzeziny. Drzewo to ma obwód 3,6 m i wysokość 14,0 m.

V Odcinek trasy "Dolina Mrogi"

Przebieg tego odcinka trasy wynoszącego około 10 km jest następujący: Koluszki Stare /PKS/ - Gałkówka Kolonia - Parcela Gałkówka - Gałkówka Duża - Gałkówka /PKP/. Mroga na tym odcinku trasy płynie szeroką doliną z wyraźnie zaznaczoną krawędzią prawego stoku rzeki.

K o l u s z k i S t a r e

Od parkingu trasa prowadzi szosą w kierunku Brzeziny, do mostu na Mrodze. Stąd idziemy dalej wyraźną drogą brzegiem rzeki /lewym brzegiem w górę rzeki/. Za zabudowaniami, stojącymi po prawej stronie drogi, skręcamy w prawo i dochodzimy na brzeg rzeki. Mroga płynie w tym miejscu wśród drzew rosnących w wodzie. Ścieżką prowadzącą brzegiem rzeki, dochodzimy do dużej łąki i pięknego wąwozu po lewej. Za łąką rozpoczyna się ciąg stawów. Trasa prowadzi dalej gołbami stawów. Za ostatnim /źródłowym/ stawem skręcamy w lewo do



lasu i wychodzimy na wysoki brzeg rzeki. U podnóża wzniesienia biją silne źródła. Po drugiej stronie rzeki widoczne zabudowania wsi Przanówka z dużym stawem. Ze szczytu wzniesienia schodzimy na łąki i pola. Dalej trasa prowadzi krawędzią ładnie wykształconej doliny rzeki. Skrajem łagodnego stoku dochodzimy do poprzecznej drogi prowadzącej ze wsi GAJ do Przanówki. Po prawej bród na rzece. Po przekroczeniu drogi, obchodzimy z lewej dużą łąkę i koło małego stawu dochodzimy ponownie do rzeki. Dalej trasa prowadzi krawędzią pół i stoku opadającego łagodnie ku rzece. Dochodzimy do dużego dopływu Mrogi, za którym skręcamy w lewo do drogi, która doprowadza w prawo do starego podworskiego budynku, wśród kilku okazów ładnych drzew. Stąd dochodzimy do szosy Brzeziny-Gałków Duży, która w prawo doprowadza do mostu na Mrodze. Za mostem rzeka staje się wąskim strumykiem, płynącym początkowo wśród drzew a następnie u podnóża lasu. Brzegiem rzeki dochodzimy do lasu "Pustułka" i silnie bijącego źródła rzeki spod korzeni drzew i kamieni.

L a s " P u s t u ł k a "

Niewielki, położony nad Mrogą las z okazami starych krzewów trzmieliny i dość bogatą florą. Od źródeł rzeki idziemy w lewo między, przez pola opadające łagodnie do rzeki, do wsi Gałków Kolonia. Po przekroczeniu drogi prowadzącej przez wieś, idziemy połą drogą w kierunku południowym. Droga ta dochodzimy do drogi prowadzącej przez wieś Parcela Gałków. Skręcamy na tę drogę w lewo i obok grupy drzew tu rosnących po lewej stronie drogi, skręcamy w prawo na połą ścieżkę. Ścieżką tą a potem międzykami podążamy w kierunku widocznej wieży kościoła w Gałkowie Dużym. Trasa prowadzi dalej do szosy, którą obok kościoła dochodzimy do centrum wsi Gałków Duży a następnie do stacji PKP Gałków.

G a ł k ó w D u ż y

Duża wieś, jeden z najważniejszych podlódzkich ośrodków letniskowych. W centrum wsi znajduje się apteka, Klub Prasy i Książki "Ruch" i gospoda "Zacisze". Przy drodze do stacji kolejowej, na terenie ośrodka zdrowia, pamiątkowy kamień z wrytym orłem i napisem: "W hołdzie bohaterskim zmaganiom 26.09.1863 r. Ziemia Brzezińska". Kościół pochodzi z 1876 r. W murze kościelnym tablica nagrobkowa z 1857 r.

M. Mamiński

Zbigniew Parafianowicz



Godne uwagi obiekty przyrodnicze w dolinie Mrogi

Dolina Mrogi jest niezwykle interesującym terenem turystycznym. O jej walorach najlepiej świadczy fakt, że na odcinku od źródeł do Główna dolina Mrogi wchodzi w skład projektowanej na nowo sieci obszarów krajobrazu chronionego.

Pierwotnie całą dolinę Mrogi pokrywały lasy. Na dnie doliny występowały bujne i bogate florystycznie łąki. Ze względu na urodzajność ich gleb zostały one niemal całkowicie wycięte. Pozostałości lasów łąkowych spotkać można fragmentarycznie w uroczyskach: Pustułka, Koluszki, Rogów, Kołacin, Kołacinek i Zabrzeźnia oraz w parku w Walewicach. Na miejscu wyrąbanych lasów łąkowych powstały łąki.

Na obszarach wysoczyznowych, przyległych do doliny Mrogi, panowały dawniej grądy - wielogatunkowe lasy liściaste z gęstym podszyciem i bogatym runem. Ze względu na żyzność gleb grądy wycinano, a na ich miejsce zakładano sady i pola uprawne. Ocalałe lasy grądowe są dziś znacznie zmienione w wyniku zrębów, a następnie zalesień jednowiekowymi i jednogatunkowymi drzewostanami. Najbardziej zniekształcone postaci grądów występują w uroczyskach: Pustułka, Kołacin i Kołacinek. Fragmenty najlepiej zachowanych lasów grądowych spotkać można w uroczyskach: Koluszki, Rogów i Zabrzeźnia.

Na najbardziej ubogich glebach spotyka się bory sosnowe. Nad Mrogą ma to miejsce w uroczyskach Kołacinek i Zabrzeźnia.

Z innych zbiorowisk roślinnych, występujących w dolinie Mrogi, zwracają uwagę płaty muraw kserotermicznych. Wykształciły się one na wystawionych w kierunku południowym stokach doliny Mrogi pod Rogowem.

W dolinie Mrogi znajduje się kilkanaście parków podworskich. Są one estetyczną oprawą mieszczących się w nich instytucji, korzystnie wpływają na stosunki klimatyczne

i ochronę gleb przed przesuszeniem oraz dają schronienie licznym gatunkom ptaków, a także roślinom leśnym.

W dolinie Mrogi rośnie kilkadziesiąt zabytkowych drzew. Część z nich została już uznana za pomniki przyrody. Nad Mrogą często spotyka się głązy narzutowe - zabytki przyrody nieożywionej. Najciekawsze obiekty przyrodnicze, które znajdują się w dolinie Mrogi zawiera poniższy rejestr:

Gałkówek - Kolonia

W centrum wsi, po południowej stronie drogi biegnącej przez wieś, rośnie stary buk, pomnik przyrody, o obwodzie 4,3 m. Na północny wschód od wsi, na łące, na prawym brzegu Mrogi, znajduje się stanowisko rzadkiej, chronionej rośliny, pełnika europejskiego.

Koluszki Stare

Rosną tu trzy stare modrzewie polskie. Pierwszy z nich, o wysokości 14 m i o obwodzie 3,5 m rośnie na zachód od szosy Brzeziny - Koluszki, na lewym wysokim stoku doliny Mrogi. Drugi modrzew, o wysokości 9 m i o obwodzie 2,4 m rośnie 150 m na wschód od szosy, na łące za zdewastowanym parkiem. Najokazalszy modrzew rośnie w lesie, przy drodze do Rochny, na prawym stoku doliny. Ma on ponad 20 m wysokości oraz 3,7 m obwodu. W zdewastowanym parku rosną dwa dęby szypułkowe o obwodach 3,4 oraz 3,5 m.

Na prawym stoku doliny Mrogi, przy skrócie szosy Brzeziny - Koluszki, na skraju lasu, zwraca uwagę lipa drobnolistna, pomnik przyrody, o obwodzie 3,9 m. Nieco dalej na południe, na brzegu lasu przy szosie, rośnie wypróchniały dąb szypułkowy o obwodzie 3,9 m.

Rochne

Prawy stok doliny nad stawem porasta stary las grądowy. Pięknym jego zakątkiem jest zadrzewiony lipą parów, u wylotu którego nad Mrogą znajduje się stanowisko pełnika europejskiego. Na terenie Rochny i w lesie okalającym staw rosną 23 dęby szypułkowe, pomniki przyrody, o obwodach od 2,8 do 5,2 m. Najpiękniejszy z nich, o obwodzie 5,2 m rośnie na terenie ośrodka wypoczynkowego.

Lisowice

W parku przy klasycystycznym pałacu z przełomu XVIII i XIX w. rosną: modrzew europejski o obwodzie 3 m, lipa drobnolistna zrównieżona z dwóch pni o łącznym obwodzie 4,3 m oraz lipa drobnolistna o trzech pniach, mających obwody 2,7m; 1,8 m; 1,9 m.

Na południe od bramy pałacowej, po zachodniej stronie drogi, rośnie stary kasztanowiec o obwodzie 4,1 m. Zabudowaniach gospodarczych PGR Lisowice, leżących na południe od parku pałacowego, rośnie lipa drobnolistna o dwóch pniach, zrównieżonych do wysokości 1 m. Pnie te mają obwody 3,6 m oraz 3,9 m.

Tworzyjanki

W parku należącym do ZHP zwracają uwagę dwa gatunki lip obcego pochodzenia: lipa amerykańska i lipa srebrzysta. W drugim parku, mieszczącym ośrodek kolonijny Łódzkich Zakładów Przemysłu Spirytusowego, rośnie stary dąb szypułkowy.

Rogów PGR

Na lewym stoku doliny Mrogi, nad sztucznie spiętrzonej stawem, w pobliżu ścieżki turystycznej, leży głąz narzutowy o wymiarach 1,5 x 1,5 x 2,5 m. Wśród drzew rosnących wzdłuż alei wiodącej od doliny Mrogi do zabudowań PGR Rogów są trzy pomniki przyrody: dwie lipy drobnolistne o obwodach 3,4 i 3,7 m oraz klon zwyczajny o obwodzie 3,8 m. Na terenie zabudowań gospodarczych PGR rośnie lipa drobnolistna, pomnik przyrody, o obwodzie 4,9 m. 200 m na południe od tych zabudowań rośnie jeszcze jedna lipa drobnolistna - pomnik przyrody - o obwodzie 5,4 m. Na wschód od zabudowań gospodarczych PGR rozciąga się park z interesującym drzewostanem. Na szczególną uwagę zasługują: dąb piramidalny, tulipanowiec amerykański oraz dwie topole białe o obwodach 3,3 i 4,0 m.

Kołacin

W parku należącym do PGR Kołacin zwracają uwagę: świerki kłujące odmiany srebrzystej, modrzewie europejskie, daglezie szare, jodła jednobarwna i skrzydłorzech kaukaski.

W południowo-zachodniej części parku rośnie lipa drobnolistna, pomnik przyrody, o obwodzie 3,7 m.

Kołacinek

Przy drewnianym kościele parafialnym z XVIII w. rośnie kilka starych lip drobnolistnych, z których cztery mają obwody: 3,5 m; 3,55 m; 3,95 m oraz 3,7 m. W zachodniej części wsi znajduje się park podworski. W jego bogatym drzewostanie na uwagę zasługują: jesiony amerykańskie, jesiony pensylwańskie, jesiony wyniosłe odmiany zwisłej, skrzydłorzechy kaukaskie, miłorząb dwuklapowy, modrzew europejski, oliwnik wąskolistny oraz jedna z najstarszych w Polsce surmii o obwodzie 2,5 m.

Koziołki

Na pastwisku, na prawym brzegu Mrogi, znajduje się głąz narzutowy. Wystaje on z ziemi na wysokość 0,7 m, a obwód jego widocznej części wynosi 8,8 m.

Nagawki

Po prawej stronie szosy, w ogrodzie - rośnie dąb szypułkowy, pomnik przyrody o obwodzie 4,9 m. W zniszczonym parku, po lewej stronie szosy, rosną dorodne dęby szypułkowe, z których trzy najgrubsze mają obwody 3,9 m; 3,7 m; oraz 3,65 m. Rosną tu też stare lipy drobnolistne, z których najgrubsza ma 3,2 m obwodu. Na północ od parku przy szosie uwagę zwraca topola czarna o obwodzie 4,1 m.

Osiny

Przy PGR znajduje się piękny park, w którym rosną m.in.: miłorząb dwuklapowy, daglezja zielona, świerk serbski, buk pospolity w odmianie zwisającej, skrzydłorzech kaukaski, leszczyna turecka, brzoza papierowa i okazałe cisy.

Główno

Na północny zachód od miasta, w uroczysku Zabrzeźnia, znajduje się najbardziej na północ Polski wysunięte naturalne stanowisko jodły oraz najdalej na północny wschód wysunięte w Polsce środkowej - naturalne stanowisko kwitnącego bluszczu. Projektuje się objęcie ochroną rezerwatową fragmentów uroczyska, położonych na zachód od szosy.

Psary

W niewielkim parku, należącym do PGR Psary rośnie lipa drobnolistna, pomnik przyrody, o obwodzie 4,0 m. W drzewostanie parku uwagę zwracają również: modrzew europejski, jesion wyniosły odmiany jednolistnej, iglicznia trójcierniowa i dąb błotny.

Waliszew

Wśród drzew okalających drewniany kościół z XVIII w. uwagę zwracają cztery lipy drobnolistne o obwodach: 3,2 m; 3,4 m; 3,3 m oraz 3,4 m.

Mroga

W znajdującym się tu parku podworskim rosną m.in. świerki kłujące odmiany srebrzystej, lipy szerokolistne odmiany stożkowatej, jesion wyniosły odmiany zwisłej, modrzew europejski, modrzew japoński, sosna limba i daglezja szara.

Bielawy

Przy gotyckim kościele z XV w. rosną dwa wiąz szypułkowe o obwodach 4,9 oraz 3,2 m, z których grubszy jest całkowicie wypróchniały. Około 1 km na wschód od Bielaw, na północ od szosy do Łowicza i na zachód od szosy do Soboty, znajduje się rezerwat geologiczny "Walewice" o powierzchni 1,65 ha. Jest on dokumentacją procesów geologicznych, które zachodziły w tej części Polski w ciągu ostatnich 100000 lat.

Walewice

Przy klasycystycznym pałacu z XVIII w. znajduje się piękny park. Część parku położona na tarasie zalewowej Mrogi, zachowała cechy naturalnego łągu. W bogatym runie występuje tu m.in. kokorycz pusta. W drzewostanie parku uwagę zwracają: grujecznik japoński, miłorząb dwuklapowy, iglicznia trójcierniowa, tulipanowiec amerykański, grupa świerków białych oraz buki czerwonozielone. Na okrągłym gazonie przed frontem pałacu rosną cztery dęby kolumnowe. Przy zachodniej ścianie pałacu rośnie dąb szypułkowy, pomnik przyrody, o obwodzie 5,95 m.

Maciej Mamiński

Z. Ciekliński



Kościół św. Idziego w Brzeźnie

Okazała świątynia należy do jednej z najbardziej monumentalnych budowli sakralnych na terenie woj. sieradzkiego. Położona na wzgórzu góruje nad okolicą, otoczona murem oszkarpowanym. Ma charakter warowny. W obręb murów włączona jest od strony północno-zachodniej murowana dzwonnica czworoboczna, zwieńczona hełmem i latarnią.

Zbudowany w stylu późnego baroku w latach 1755-1761 na miejscu pierwotnego kościoła z 1450 r., z fundacji Kazimierza i Teresy Błęszyńskich. Orientowany, trzynawowy, bazylikowy. Do nawy głównej przytyka prostokątne prezbiterium, przy nim od południa prostokątna zakrystia.

Niezwykłą malowniczą fasadą pięcioosiową. W trójosiowej węższej części środkowej faliście wygięta i rozczłonkowana pilastrami. Nad półkolistym tympanonem wolutowy szczyt z przerwami i gzymsem. Nisze i okno w bogatym rokokowym obramieniu, jak również trzy portale z piaskowca. Elewacje boczne i wschodnia opilastrowane i ożywione płycinami o późnobarokowych zwieńczeniach i niszami na posągi. W elewacji wschodniej zwieńczonej szczytem nisza z rzeźbą św. Floriana. Dachy dwuspadowe. Nad wschodnią ścianą nawy barokowa wieżyczka na sygnaturkę zwieńczona latarnią.

Również wnętrze kościoła urzeka wykwintnym artyzmem i jednolitą szatą stylową. Nawy boczne o układzie bazylikowym otwarte są do nawy głównej arkadami filarowymi. Sklepienia kolebkowe z lunetami. Ściany wnętrza rozczłonkowane są dekoracyjnymi pilastrami dźwigającymi bogate belkowanie.

Z bogatego wyposażenia kościoła należy zwrócić uwagę na główny ołtarz, późnobarokowy z połowy XVIII wieku, z obrazem św. Idziego, z antepedium o bogatej dekoracji późnobarokowej, jak również na ambonę i ławkę rokokowe, a ponadto na portret fundatorki kościoła Teresy Błęszyńskiej z II połowy XVIII wieku oraz epitafium marmurowe Kazimierza Błęszyńskiego chorążego sieradzkiego z r. 1760, z portretem zmarłego na blaszce.

Obok kościoła plebania wzniesiona ok. 1802 r., murowana, parterowa na planie prostokąta. Od frontu ganek wsparty na kolumnach i pilastrach. Szczyt trójkątny, rozczłonkowany pilastrami. Układ wnętrza dwutraktowy z sienią na osi.



Kościół św. Krzyża w Burzeninie

Kościół zbudowany w stylu Odrodzenia w latach 1642-1644 z fundacji biskupa chełmskiego Stanisława Pstrokońskiego, należy do czołowych obiektów polskiego Renesansu na terenie Wielkopolski. Niestety niefortunnie przeprowadzona rozbudowa kościoła w 1917 r. przez dobudowanie naw bocznych zniekształciła piękną sylwetkę, we wnętrzu zniszczyła szereg ciekawych i cennych elementów wystroju.

Kościół przed rozbudową był jednonawowy, orientowany, na założeniu wydłużonego prostokąta z węższym i niższym prezbiterium zamkniętym półkolistą absydą. Od zachodu pięciokondygnacyjna wieża na planie kwadratu. U styku wieży z nawą cylindryczna wieżyczka mieszcząca klatkę schodową na chór. Zewnątrz naroża wieży posiadają boniowanie. Do prezbiterium przylega od północy prostokątna piętrowa apsyda, a od południa kwadratowa kaplica fundacji Jana Pstrokońskiego, kasztelana brzesko-kujawskiego z r. 1654.

We wnętrzu kościoła zasługują na uwagę ściany nawy rozczłonkowane dekoracyjnymi pilastrami dźwigającymi belkowanie z tryglifowym fryzem. Między pilastrami przeprute arkady do naw bocznych. Sklepienia w nawie i prezbiterium kolebkowe wsparte na gurtach, o późnorenansowej dekoracji stiukowej w typie kalisko-lubelskim. Kaplica i zakrystia sklepione kolebkowo z lunetami. W kaplicy herby fundatorów: Poraj, Jastrzębiec i Prus. Z prezbiterium do kaplicy portal marmurowy barokowy z epitafium Mateusza Pstrokońskiego. W południowej nawie bocznej portal marmurowy późnobarokowy z tablicą erekcyjną kościoła, przeniesiony z wieży.

Z bogatego wyposażenia świątyni należy wymienić zespół ołtarzy z XVIII wieku w stylu barokowym z rzeźbiłymi antepediami rokokowymi z XVIII wieku oraz wolnostojącymi rzeźbami

św. św. Kazimierza i Jana Nepomucena. Na belce tęczowej barokowy krucyfiks z XVII wieku. W stylowej zakrystii o barokowej dekoracji szaf, oddzielonej od prezbiterium kutą kratą żelazną z XVII wieku. Zwrócić należy uwagę na dwa kielichy oraz gotycką misę chrzcielną z XV wieku ozdobioną roślinnym ornamentem.


Kościół położony na wzgórzu ma charakter obronny, otoczony jest murem z wnękami od wewnątrz i otworami strzelniczymi. Zespół kościelny miał ważne znaczenie strategiczne, gdyż bronił przeprawy przez Wartę.

Objaśnienie terminów architektonicznych:

- APSYDA - półkolistą albo wieloboczną część kościoła zamykającą nawę
- BAZYLIKA - typ kościoła trójnawowego, z nawą główną wyższą od bocznych i oświetloną oknami nad nawami bocznymi
- BELKOWANIE - najwyższy człon architektury spoczywający na filarach lub pilastrach
- ELEWACJA - jedna ze szczytowych ścian budynku
- EPITAFIUM - ozdobna tablica ku czci zmarłego
- EREKCJA - fundacja; AKT erekcyjny - akt stwierdzający fundację, w kościołach często wykuty na bogato zdobionej tablicy
- FRYZ - środkowa część belkowania, gładka lub zdobiona ornamentem
- GURT - łuk, pas sklepienia
- LUNETY - wycinek sklepienia mieszczący otwór okienny; sklepienie KOLEBKOWE Z LUNETAMI - to takie, w którym lunety /w kształcie przepołowionego walca/ są umieszczone poprzecznie w stosunku do sklepienia nawy również o takim kształcie
- TYMPANON - trójkątne zwieńczenie szczytu
- WOLUTA - ślimacznica - element dekoracyjny w kształcie spirali.

S. Tarnowski

Zbigniew Ciekliński

 **Komu i za co ten kosztowny prezent?**

Budowla, jak ludzie, każda ma swoją historię. Niejedna imponuje pięknem, które nadał jej architekt, w innych rodzą się i żyją wielcy ludzie i sława tego budynku rozchodzi się daleko. W niektórych rozstrzygają się losy ludzi i świata, a o innych niewiele się mówi. Jedynym zainteresowaniem się nimi jest ich społeczna funkcja jaką spełniają aktualnie.

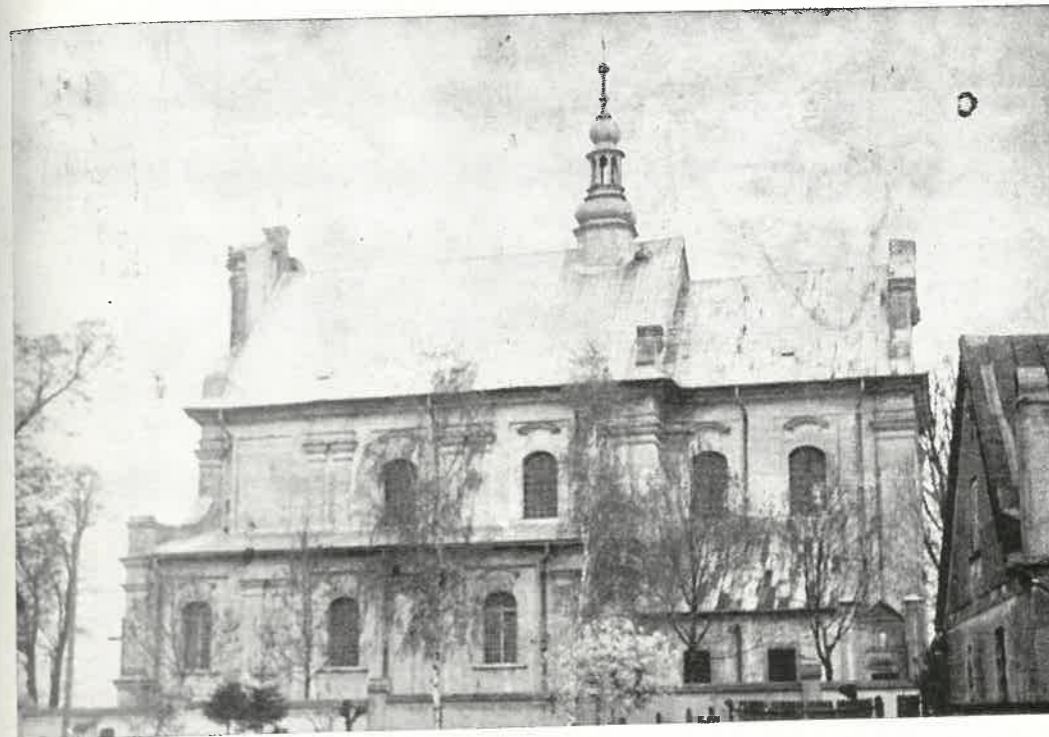
Jest w Łodzi budynek - katolicki kościół garnizonowy, przy ul. Jerzego, który ani pięknem swego kształtu, ani wydarzeniami w nim zapadającymi nie zasługuje na specjalne zajęcie się jego historią - a jednak ...

W gronie Łódzkich przewodników PTTK, których interesuje specjalnie współczesność, ale i przeszłość, miałem możliwość zacytować kilka danych o powodach powstania tego budynku. Specjalne zainteresowanie wzbudziły nazwiska fundatorów i przycerkiewna ujeżdżalnia.

Dzisiejszy katolicki kościół garnizonowy pobudowany został w 1896 r. jako garnizonowa cerkiew prawosławna. W złym mieście - "Priślańskim Kraju" w Łodzi stacjonowały wtedy dwie jednostki wojsk carskich - kozacy i 37 Jekatierenburgski pułk piechoty.. To, że w pewnym okresie przekonsekrowany został z prawosławnego na katolicki nie byłoby powodem zajęcia się jego historią. Kto i w jakim celu wystąpił o jego powstanie i kto fundował inwestycję, warto jest kilku słów.

Zbliżało się 100-lecie wspomnianego pułku. To jeszcze żaden powód dla fabrykantów i bankierów tego miasta, aby fundować świątynię prawosławną. Ale w Łodzi dojrzywała również świadomość klasowa wyzyskiwanych robotników fabrycznych. Wiedzieli o tym fabrykanci, łatwiej więc było fundować cerkiew dla carskich siepaczy, aby - jak zajdzie potrzeba - użyć ich dla sterroryzowania żądających poprawy bytu robotników. Warto tutaj wymienić tych, którym tak bardzo zależało na utwierdzeniu prawosławia w mieście, w którym w większości zamieszkiwali katolicy i żydaiści.

Z woli wiernopoddanych carowi fabrykantów powołano komitet fundatorów. Na czele Komitetu, formalnie, stanął na prośbę fabrykantów, tajny radca Miller, a vice przewodniczącym



Kościół parafialny w Brzeźnie k. Sieradza

fol. Zbigniew Ciekliński



Pałacyk w Lisowicach

fol. Edward Tomczak



Stary dąb w Walewicach

fot. Romuald Olaczek



Surmia w parku podworskim w Kołacinku

fot. Wojciech Malinowski



Stara chałupa w Lisowicach

fot. Edward Tomczak

faktycznie kierującym komitetem został jednogłośnie wybrany ąrdca do spraw manufaktur J. J. Kunitzer. Ponieważ fundatorzy zadbali, aby w budowanej świątyni oprócz strawy duchowej, religijnej mogły się odbywać również ćwiczenia sprawności kozackiej, postanowiono wraz z cerkwią wybudować ujeżdżalnię. Trzeba było na to dodatkowych środków, poradzono więc sprawę załatwić inaczej. Postaram się to niżej wyjaśnić /informacji udzielił mi bardzo miły zbieracz wiadomości o prawosławiu na terenie naszego miasta - p. Dymitr Graysnow, tłumacz przysięgły/. Dopilnowaniem budowy kościoła i ujeżdżalni ze strony pułku zajmował się dowódca pułku Fleischer. Cały komitet stanowili ofiarodawcy: E.E. Herbst, L.L. Mayer, J.I. Heinzl, G.M. Koństadt, K.K. Scheibler, J.J. Heinzl, I. Poznański, R.J. Keller, E.F. Feldner, S.D. Rosenblat i M.I. Tauber.

Starszym łożdzianem nietrudno odczytać, że o prawosławiu zadbali tylko ewangelicy i judaisci.

Z artykułu czasopisma "Razwiedczik" z roku 1897 pozwolę sobie zacytować: "Dla zbudowania świątyni ze środków obywateli fabrykantów była zakupiona nieruchomość, powiększona o ofiarowaną przez fabrykanta I.K. Poznańskiego, należąca do niego, pustą działkę ziemi. 8 maja 1894 roku przy nowo wytyczonej i nazwanej Jekatierenburską ulicą położono kamień węgielny ... Pod ktem komitetu, a szczególnie Juliusza Jakowlewicza Kunitzera stopniowo wznosiła się budowana była świątynia a przy niej ujeżdżalnia. Obecnie w przededniu świętowania stuletniego jubileuszu pułku Jekatierenburskiego, komitet jest szczęśliwy, że może wręczyć dowódcy pułku klucz do wzniesionej cerkwi i przekazać ją do jego dyspozycji w stanie ukończonym i z ciepłymi życzeniami dla pułku: niech Pan Bóg ochrania jego pomyślność /pułku; S.T./ i chwałę poprzez modlitwy świętego Aleksego". /Tłumaczenie z jęz. rosyjskiego - Marek Cybart/.

Czy i jak opłacała się fabrykantom ofiarność dla prawosławia? Owszem; mówili o tym mieszkańcy Łodzi pokolenia zawodowo czynnego w latach 1905-1907. Opowiadała mi ze zgrozą i przejęciem moja mama, świadek tamtych zająć. Pisał o tym Julian Tuwim w "Kwiatach Polskich"; a również i Lenin, który opisywał heroizm Łódzkiej klasy robotniczej. Strzelających do ludzi, walczących o swe prawa, nazwał "carskimi oprawcami przeklętego samowładztwa".

Ujeżdżalnia koło świątyni nie ma i nigdy jej tam nie było, ale od czego mieli głowy na karkach ofiarni??/ fundatorzy? Wyjaśnił mi to wspomniany Graysnow. - Usuwano lub zasłanianie ikonostas i cześć św. Aleksego i Boga nie była naruszona. Świątynia zamieniała się na ujeżdżalnię, a mniej to kosztowało.

Ze Starych Kronik

STANISŁAW TARNOŃSKI

W. Illiniez

Moje najdawniejsze wspomnienia...

Wakacje 1911 i 1912 spędziłem w Perchtoldsdorfie, starym miasteczku /niegdyś wsi, jak wskazuje nazwa/, położonym na południe od Wiednia, u podnóża Wienerwaldu, dokąd dojechać można było wówczas kolejką wąskotorową. Ojciec wynajął tam umeblowany pokój w domu miejscowego nauczyciela Preissa przy Froehlichgasse 25 z całodziennym wyżywieniem i udzielaniem mi przez niego korepetycji z języka niemieckiego, abym po skończeniu szkoły średniej w Łodzi mógł rozpocząć wyższe studia w Wiedniu, gdyż w byłym zaborze rosyjskim były one dla mnie niedostępne ze względu na udział w strajku szkolnym w 1905 r.

Miałem słoneczny pokój, ale przed nadmiarem słońca chroniły mnie zasłony składające się z płaskich deszczulek o szerokości ok. 10 cm połączonych sznurkami, przy pomocy których można je było ustawiać poziomo jeśli słońce stało wysoko lub pionowo przy wschodzącym lub zachodzącym słońcu. Tego rodzaju zasłony, u nas prawie nie znane, są w krajach południowym szeroko używane.

Średnia z 3 córek nauczyciela grała na cytrze - narodowym instrumencie krajów alpejskich Austrii obok harfy i harmonii. W orkiestrach węgierskich i cygańskich popularne były cymbały.

Bliskość zalesionych wzgórz ze znakowanymi trasami wycieczkowymi i wieżami widokowymi na szczytach /najbliższe: żelazna Franz Josefa - Warte - 575 m i kamienna Julienturm - 628 m; dalsze odpowiednio wyższe/ powodowała, że przy ładnej pogodzie wykorzystywałem tę okazję. Nawiąsem wspomnę, że przed wejściem na Julienturm nie odpocząłem kilka minut, aby ostygnąć, co spowodowało zawianie odkrytej szyi, gdyż dzień był upalny lecz wietrzny, a ja spoony. W wyniku tego obudziwszy się następnego dnia rano nie mogłem poruszać szyją nieco skręconą jak zwykle przy spaniu na boku. Władzę odzyskałem dopiero po tygodniowej codziennej kuracji u lekarza w Wiedniu. Piszę to dla przestrogi.

Mając wolny czas w sobotę od południa oraz w niedzielę i święta zacząłem zwiedzać nieco dalsze okolice, jak Klosterneuburg z bogatym opactwem Augustianów z 1106 r., Heiligenkreuz z romańską bazyliką z 1134 r. i grobowcami Babenbergów, Kaltenleutgeben - miejscowość letniskową i uzdrowiskową, Mayerling z pałacym myśliwskim, w którym zmarł tragicznie, w niewyjaśnionych do końca okolicznościach, w dniu 29 stycznia 1889 r. następca tronu, Arcyksiążę Rudolf i baronówna Maria Vetsera, Łaxenburg będący jedną z letnich rezydencji cesarskich, z dwoma zamkami: średniowiecznym z 1224 r. i nowym z czasów Marii Teresy w starym parku przeciętym kanałami i dużym stawem, po którym można było pływać wynajmowanymi łódkami, z czego zawsze korzystałem. Dodam jeszcze, że pałac myśliwski w Mayerlingu wraz z dużym obszarem leśnym otoczony był wysokim murem dla ochrony zwierzyny, a nadto, że wszystkie zamki i pałace wraz z zabudowaniami należące do dworu cesarskiego, malowane były w charakterystyczny kolor buraczkowy.

Zwiedzanie tych miejscowości, zaplanowanych przy pomocy mapy okolic Wiednia i przewodnika, na piechotę zabierałoby zbyt wiele czasu, z tego też względu oraz dla niezależnienia się od publicznych środków lokomocji kupiłem rower najlepszej marki austriackiej Dürkopp /w powszechnym użyciu były tanie rowery marki Puch/ z potrójną zmianą biegów w piaście tylnego koła, co wówczas stanowiło niespotykaną nowość, która jednak uległa zmianie o tyle, że obecnie używa się rowerów z przerzutką.

Po zakończeniu nauk w szkole średniej okres czasu od września 1913 do czerwca 1914 r. przemieszczałem w Wiedniu przy ul. Rechte Wienzeite 35, gdzie wynajmowałem umebłowany pokój z wyżywieniem, przygotowując się do egzaminu w Akademii Handlu Zagranicznego /Exportcademie/, do której dostać się było trudniej ze względu na wymóg władania trzema przynajmniej obcymi językami, w tym angielskim, którego u nas w szkołach średnich nie wykładano, względnie do Akademii Handlowej /Handelsacademie/, gdzie jednak oprócz znajomości języków obcych, oczywiście dobrze władać językiem niemieckim.

Dalsze jednak studia przerwała narażenie I wojna światowa, wyjazd do Stawropola nad Wołgą, na północ od Samary /obecnie Kujbyszew/, przyspieszony pobór do wojska w styczniu 1915 r. po ukończeniu w listopadzie 1914 r. dwudziestu lat, odbywanie służby wojskowej w Samarze, wyjazd na front w 1917 r., pobyt w szpitalu w Charkowie, zamieszkiwanie w Połtawie, a później w Kramatorskiej na Ukrainie, co pozwoliło mi zetknąć się z narodem rosyjskim, tak różniącym się od sfer urzędniczych, wojskowych i policyjnych, delegowanych do Polski, by wreszcie w maju 1918 r. wrócić do kraju.

Zamieszkując w Wiedniu poczułem się po raz pierwszy w życiu samodzielnym i stosunkowo niezależnym. Wyznaczone mi przez ojca 100 koron miesięcznie odpowiadały 40 rublom stanowiącym miesięczną gażę niskiej rangi urzędnika. Wystarczały mi one w zupełności na skromne utrzymanie, bowiem wydatki specjalne pokrywał ojciec. Preliminarz miesięczny opracowałem w ten sposób, aby znalazło się w nim miejsce na bilet do Hofoper czy Volksoper lub na operetkę w Theater an der Wien czy Carltheater /z przedstawień dramatycznych, a tym bardziej komediowych nie korzystałem ze względu na trudno zrozumiały dialekt plattdeutsch/, na bilet do licznych i bogatych w zbiory muzeów oraz różne inne drobne wydatki, w tym odwiedzenie kawiarni dla przejrzenia czasopism i wypicia szklanki kawy, którą przyrządzano w 5 rodzajach: 1/ jako czarna; 2/ z łyżeczką śmietanki, zwaną Capuziner, gdyż była koloru brunatnego jak habit kapucynów; 3/ ze śmietanką i bitym kromem na wierzchu, zwaną Melange; 4/ taką samą kawę mrozoną, zwaną Eisscaffe; 5/ z lodem /mazagran/. Do tego podawano zawsze wodę, a na żądanie również doskonałe ciastka. Wiedeńskie kawiarnie, często eleganckie, mają swoją tradycję sięgającą 1683 r., kiedy to Polak Kulczycki przekradł się przez oblegające stolicę wojska tureckie i doniósł hrabiemu Rudigerowi Starhenbergowi, dowodzącemu obronę miasta, o zbliżającej się odsieczy, za co otrzymał na swą prośbę zdobyczne worki z kawą i pozwolenie na otwarcie pierwszej w tym mieście kawiarni.

Nawiąsem wspomnę, że nazwa podawanego u nas jako sporządzanego na sposób wiedeński kotleta cielęcego ze smażonym jajkiem na wierzchu nie odpowiada rzeczywistości, gdyż w Wiedniu i całej Austrii podawano go obsmażonego w cieście. Skoro przeszedłem do tematów kulinarnych, dodam jeszcze, że w Wiedniu zapoznałem się ze smakiem kasztanów jadalnych /maronów/, sprowadzanych w porze jesiennej i wczesnozimowej z południowych krajów Austrii, a sprzedawanych w stanie gorącym z kociołków; były one ludowym przysmakiem jak u nas ziarna dyni, a w Rosji nadto ziarna słonecznika. Ja jednak żadnego smaku w kasztanach czy też w ziarnach dyni i słonecznika nie czuję.

Szczegółowo Wiednia opisywać nie będę, gdyż znaleźć to można w przewodnikach. Wspomnę tylko o rzeczach, które zobaczyłem po raz pierwszy, lub które wywarły na mnie większe wrażenie. Zaczę od bulwarów założonych na miejscu zburzonych po stłumieniu rewolucji 1848 r. murów obronnych okalających śródmieście. Zaczynają się one od żeglownego Donau-Kanal i kończą się na tym kanale, przy czym północna część przybrzeżnego Bulwaru nosiła nazwę Elisabeth-Promenade, a południowa Franz Josefs-Kai. Bulwary okalały śródmieście od północnego zachodu do południowego wschodu. Pozostałe bulwary nosiły nazwę Ringów. Przy Ringach i obok nich stały pałace arystokracji, znaczniejsze gmachy publiczne, jak Hofoper /używam dawnych nazw niemieckich/, Burg-Tor w kształcie kolumnady, a za nią plac z pomnikami cesarzy Józefa II i Franciszka I oraz pałac cesarski /Hofburg/. Po drugiej stronie Burgvingz wznoszą się identyczne piękne gmachy Kunsthistorisches i Naturhistorisches-Museum, a na placu oddzielającym je - pomnik cesarzowej Marii Teresy. Dalej wznosił się Justiz-Palast w stylu antycznym z pomnikiem Minerwy, Parlaments-Gebaude, wielki gmach Uniwersytetu, Rathaus, Hofburg-Theater, Viviv-Kirche - piękny neogotyk na placu Maksymiliana, krótkotrwałego cesarza Maksymiliana rozstrzelanego przez powstańców - i gmach Giełdy. Z kościołów wymienię jeszcze piękny barokowy kościół św. Karola z dużą kopułą, co upodabnia go do bazyliki, z dwiema charakterystycznymi słupami przed wejściem oraz katedrę św. Stefana /Stephansdom/, olbrzymi gotyk w samym centrum miasta, z wysoką wieżą, z której roztacza się widok na wszystkie dzielnice miasta i okolicę. Na wieży ogromny dzwon "Pammerin" ulany w 1711 r. ze zdobytych na Turkach armat, ważący 208 cetnarów, używany rzadko, by nie wstrząsnąć wieżą. W prawej nawie katedry - przy bocznym wejściu znajdowała się płaskorzeźba dłuta Edmunda Hellmera z 1894 r. odsieczy Wiednia, główną postacią której jest siedzący na koniu z kapeluszem na głowie cesarz Leopold I, obok którego stoi przy koniu z kapeluszem w ręku król Jan Sobieski witający go. Nie odpowiada to rzeczywistości, gdyż jak wiadomo, żaden ze zbliżających się władców nie chciał pierwszy uchylić kapelusza; zniecierpliwiony takim powitaniem swego zbawcy, przez pyszałkowego i niewdzięcznego cesarza, Sobieski podniósł rękę dla podkręcenia węża, co spowodowało uchylenie kapelusza przez cesarza Leopolda. Potraktowano tu króla polskiego jako wasalną przybywającego na pomoc swemu suwerenowi, jak to miało miejsce z księciem Karolem Lotaryńskim. Niewątpliwym błędem było, że król polski, wierny zawartemu traktatowi i posłuszny jako katolik papieżowi, nie zażądał przed wyruszeniem na odsiecz zwrotu zagarniętego przez Habsburgów polskiego przeciw Górnemu Śląskowi. Niewdzięczność Habsburgów wyraziła się też wkrótce, zaledwie po 89 latach, przez udział w 1772 r. w pierwszym rozbiórce Polski, a w 1795 r. w III rozbiórce, jeśli już pominąć rok 1769, w którym wojska Marii Teresy, uprzedzając I rozbiór Polski i dając niejako hasło do niego, zajęły 16 miast spiskich zastawionych Władysławowi Jagielle przez cesarza niemieckiego Zygmunta Luksemburczyka za otrzymaną pożyczkę. Dla uzupełnienia dodam, że niepamiętny urazy Sobieski ruszył w pogoń za uciekającym Kara Mustafą, pobił jego wojska pod Parkanami na Węgrzech, Wezyr dotarł do Belgradu, w którym został zgładzony na rozkaz padyszacha; czaszkę jego i śmiertelną koszulę przechowywano w Muzeum Historycznym w Wiedniu. Gdy zatem Polacy prowadzili nadal walki, Austriacy zajęci byli zabezpieczaniem zdobyczy.

Hilariusz Illinicz

Od Autora:

W związku z treścią listu kol. Zbigniewa Parafianowicza, zamieszczonego na str. 31 Biuletynu nr III-IV/80 wyjaśniam, co następuje:

Jak z tytułu moich artykułów, zamieszczanych w poszczególnych numerach Biuletynu PTTK w Łodzi, a opracowanych na apel Zarządu Wojewódzkiego PTTK i Oddziału Łódzkiego z racji jubileuszu 70-lecia założenia Łódzkiego Oddziału PTK wynika, iż dotyczą one wspomnień

z moich podróży i wycieczek krajoznawczych sprzed I wojny światowej, nic zatem dziwnego, że będąc swego rodzaju pamiątkami, zawierają one subiektywną ocenę faktów, przeżyć i odczuć, jakich doznał autor.

Przechodząc do konkretów, na potwierdzenie zdania zawartego w Biuletynie nr II/80 na str. 26, wiersze 2 i 3 od góry:

"Pod względem narodowościowym przeważali Żydzi, za którymi dopiero postępowali Polacy, Rosjanie i Litwini, stanowiący przeważający element wiejski" - przytoczę ustęp zawarty na str. 39 - wiersze 5-9 "Przewodnika po Europie - Europa Wschodnia i Środkowa" dr Mieczysława Orłowicza, wydanie trzecie z 1914 r.

"Wilno liczy wraz z przedmieściami Zarzeczem, Pohulanką, Łukiszkaną, Antokolem, Zwierzyńcem 230.000 mieszkańców - w tym połowa Żydów, kilkanaście tysięcy Rosjan i Białorusinów, 4 tysiące Litwinów, zresztą Polacy. Po polsku wszędzie rozmówić się można". Stwierdzenie moje znajduje zatem autorytatywne potwierdzenie. Jeśli zaś odliczyć przedmieścia, gdzie ludności żydowskiej było stosunkowo mało, ustalenie moje znajduje dodatkowo potwierdzenie, charakter miastu nadaje bowiem jego centrum.

Zaznaczyć ponadto wypada, że w okresie nasilenia przez carat rusyfikacji, część kościołów katolickich, klasztorów i kaplic została zamkniętych, jak również wszelkie uczelnie polskie, co pozbawiło miasto zewnętrznych cech polskich. Natomiast odzyskanie Wilna spowodowało odrodzenie polskich urzędów i instytucji oraz zwiększenie liczby warsztatów rzemieślniczych, sklepów, zakładów i firm polskich, a co za tym idzie - wywieszek i szyldów w języku polskim, co rzutowało na charakter miasta. Wilno zwiedzałem kilkakrotnie również w okresie międzywojennym. Stacjonujące wojsko, policja, urzędnicy, przebywająca na studiach młodzież, duchowieństwo katolickie świeckie i zakonne spowodowały znaczne zwiększenie ludności narodowości polskiej. Co mnie jednak uderzyło /nie mogę powstrzymać się od refleksji/ - Wilno nie było stolicą zjednoczonej z Polską Litwy.

Odnosnie punktu 2 zarzutów wyjaśniam, iż z planu miasta Wilna, zamieszczonego pomiędzy str. 28-29 cytowanego przewodnika M. Orłowicza wynika, iż ruiny zamku znajdowały się na Górze Zamkowej, a nie Trzykrzyskiej, jak omyłkowo podałem, natomiast na Górze Trzykrzyskiej podana jest Mogiła Gedymina, o czym wspominałem.

Hilariusz Illinicz

Od Redakcji:

Kol. Hilariusz Illinicz dołączył do powyższego listu odrys północno-wschodniego wycinka planu Wilna, którego ze względów technicznych nie możemy niestety opublikować. Stwierdzamy natomiast autorytatywnie, iż na wspomnianym planie Wilna na Górze Trzykrzyskiej od strony Stołowej Góry wyraźnie zaznaczona jest Mogiła Gedymina.

Redakcja

T. Romanowski



Moje wspomnienia o Aleksandrze Janowskim

Było to w roku 1923. Byłem wówczas nauczycielem siedmioklasowej Szkoły Powszechnej w Tuszynie. Przed wakacjami letnimi dowiedziałem się, iż w Warszawie w czasie wakacji będzie czynny dla nauczycieli kurs na instruktorów oświaty dorosłych. Ponieważ miałem zamiar pracować społecznie w organizacjach oświatowych, wniosłem podanie o przyjęcie mnie na ten kurs i zostałem przyjęty.

Pojechałem do Warszawy. Słuchaczami tego kursu byli przeważnie pedagodzy i działacze oświatowi z całej Polski, około 50 osób. Mieszkaliśmy w kwaterach PTK przy ul. Karowej 31. Wykładowcami na kursie byli wybitni profesorowie i działacze oświatowi oraz przedstawiciele Ministerstwa Oświaty. Najmilej wspominam wykłady prof. Heleny Radlińskiej i Aleksandra Janowskiego. Aleksander Janowski jako kierownik Wydziału Oświaty Pozaszkolnej w Ministerstwie Oświaty miał tylko 2 czy 3 wykłady o krajobrazach i krainach geograficznych Polski i o znaczeniu w oświacie turystyki i krajoznawstwa. Jako zajęcia praktyczne związane z tymi wykładami odbyło się kilka wycieczek do instytucji oświatowych, szkół oraz po Warszawie i okolicy.

Wycieczki po Warszawie to poznawanie historycznych miejsc i zabytków w śródmieściu stolicy, a przede wszystkim Starego i Nowego Miasta. Zwiedzając Stare Miasto wstąpiliśmy do winiarni Fukiera. Kierownik winiarni opowiadał nam o piwnicach, w których przechowywane są różne wina i trunki. Wszystko to bardzo mnie interesowało. Niejednokrotnie rozmawiałem z Janowskim o zwiedzanych obiektach i na tematy historyczne oraz krajoznawcze, gdyż jako skaut odbyłem już wiele wycieczek po kraju poczynawszy od 1910 r. w grupie moich kolegów na kursie było dwóch nauczycieli o podobnych zainteresowaniach. Aleksander Janowski to spostrzegł i przy ostatnim widzeniu zaprosił nas do swego biura przy ul. Bagatela 12 i tam przydzielił nam z funduszy, jakie miał do dyspozycji, pewne sumy na zrealizowanie naszych najbliższych zamierzeń krajoznawczych.

Dobrze pamiętam rozmowy z Aleksandrem Janowskim na tematy krajoznawcze, Jego wielką wiedzę o kraju i świecie, Jego wspaniałą znajomość Warszawy i jej zabytków, Jego przyjacielskość i przychylność dla krajoznawców, Jego mądrość, poświęcenie się idei krajoznawstwa i wielką miłość do kraju ojczystego - Polski.

Tadeusz Romanowski



Ulica Piotrkowska

Idę Piotrkowską, do Górniaka kroczę,
Plac Niepodległości mijam już powoli,
Patrzę na prawo i Górala zoczę
Mad bramą domu w muru aureoli.

A dalej plac nieduży, a na nim
Postać REYMONTA patrzy na swe ręce,
Ręce, co nigdy pracy się nie bały
I w różnych czynach wypróbowane
Niejedno dzieło z serca wypisały.

Postać pisarza w dostojnej postawie,
Co naszej Łodzi upowszechnił sławę
Dziełem swym zwanym "Ziemią Obiecaną",
A dzieło "Chłopi" dało Mu buławę.

W dłoniach swych trzyma chłopskiej pracy plony,
Dorodne kłosa złocistej pszenicy
I jakby ku nim nieco pochylony
Stoi na skraju Piotrkowskiej ulicy.



Przechadzka po Łodzi

Po łódzkich ulic pajęczynie
Chodzę co dzień...
Może czas nitkę drogi mej zwinie
Na dymu cień.

Ta nić mej drogi - myśli zawinięta
Jak przędza złota
Utworzy pasmo uczuć błyszczące,
Co iskry miota.

Gdy dalej idę, widzę staw niemały
Tu płynie Jasień jak kanał fabryczny,
Tu gmachy fabryczne Geyera powstały
A przy nich pierwszy w Łodzi komin niebotyczny.

Znów dalej kroczę - dwie wieże wspaniałe
Po lewej stronie Piotrkowskiej ulicy,
Wieże świątyni wzniesionych tu na Bożą chwałę,
W których się mogła śródmiejscy grzesznicy.

Katedra gotycka na dawnym rynku stoi
I z jasnej cegły mury w niebo wznosi,
Przy niej ulica Worcella w pałace się stroi
I dawne me szkolne lata na pamięć przynosi.

Tadeusz Romanowski

Aktualności

J. K. Ciesielski



Propozycje nazw dla nowych ulic

Szacunek dla tradycji, kultywowanie pamięci o tych, którzy odeszli, to istotny element w życiu każdej społeczności. Szczególnie my, PTTK-owcy, mamy wręcz obowiązek sięgania do przeszłości, do dorobku naszych poprzedników, aby z ich pracy, z ich charakteru czerpać doświadczenie, kontynuować ich poczynania, aby łączyć to co dla

społeczeństwa działali twórcy PTT i PTK z naszą dzisiejszą pracą we wspólny dorobek całego naszego Towarzystwa.

Te prawdy są żywe w PTTK, ale z żalem muszę stwierdzić, że zbyt mało znane są na zewnątrz, zbyt rzadko świadomość osiągnięć społecznych działaczy turystyczno-krajoznawczych funkcjonuje wśród osób i instytucji nie związanych bezpośrednio z nami. I nie mam tu na myśli spektakularnych osiągnięć ilościowych /statystyka organizacyjna, liczba zorganizowanych jubileuszy, akademii, zjazdów i tp. - może tylko liczba osób korzystających z form spędzania czasu przez nas proponowanych miałaby w tym kontekście sens/, bo tymi najłatwiej się wykazać i te najłatwiej pojąć. Mam na myśli przede wszystkim ów niewymierny ilościowo styl myślenia i działania prowadzący do podejmowania /i wykonywania/ badań naukowych poza murami uczelni, do kształtowania prawdziwie patriotycznych postaw, do społecznej służby obywatelskiej. Działacze PTT, PTK i PTTK pracowali nie dla siebie - pracowali dla idei nakreślonych w statutach i pracowali dla narodu. Szczególnie w Łodzi praca ta była ważna i szczególnie w Łodzi nie była ona nigdy należycie doceniana. I znów chcę być dobrze zrozumiany - nie mam na myśli doceniania materialnego, lecz moralnego. Na pewno potrzebne są i nagrody przyznawane konkretnym osobom, ważne są odznaczenia przyznawane /rzadko wprawdzie/ przez władze działaczom, bardzo istotna jest sprawa należytych warunków lokalowych, których przez 30 lat istnienia PTTK w naszym mieście, nie możemy uzyskać, a przecież lokal PTTK to nie biuro dla garstki etatowych pracowników, lecz miejsce, gdzie gromadzić się będą mogli wszyscy owładnięci pasją społecznego działania krajoznawcy. To wszystko są sprawy istotne, ale - jako materialne - trudne do załatwienia, zwłaszcza przy braku rzeczywistego zrozumienia dla spraw niematerialnych. A przecież docenianie społecznej pasji wielu setek ludzi w sferze moralnej nie wymaga kosztów. Tymczasem właśnie tu upośledzenie idei społecznej pracy krajoznawczej i turystycznej występuje najwyraźniej, wręcz brak śladów jakichkolwiek poczynań w tej mierze.

Istnieje piękny i mądry zwyczaj, że ulicom miast nadaje się nazwiska ludzi dla miasta szczególnie zasłużonych, tego miasta najwartościowszych obywateli. Chyba nie trzeba uzasadniać, jakie ma ta zasada znaczenie dla społeczeństwa, a szczególnie dla patriotycznego wychowania młodzieży. O ile klucz dobierania nazwisk patronów ulic można zrozumieć i mimo wielu zastrzeżeń nie chcę z nim polemizować, o tyle nazwy nie będące nazwiskami są nadawane w sposób trudny do zrozumienia. Brak wyobraźni u decydentów jest wyraźny. Nie chcę tu przytaczać przykładów szczególnie "udanych" nazw w stylu przemianowanej na szczęście Nowopółdniej, Nowotowarowej, czy Nowoteresy. Chcę natomiast zaapelować do władz miasta za pośrednictwem nowego Zarządu Wojewódzkiego PTTK, aby nazwać ulice powstające w nowych osiedlach nazwiskami działaczy PTT, PTK i PTTK, którzy dobrze zasłużyli się zarówno naszej organizacji, jak i naszemu miastu, a także działaczy szczególnie zasłużonych w skali kraju.

Lista osób, których działalność, postawa obywatelska, zasługi i osiągnięcia nie tylko społeczne, ale naukowe w dziedzinie krajoznawstwa, upoważnia do postawienia wniosku o nadanie im nazwiska ulicy w mieście o randze tak wysokiej, jak Łódź, jest długa i niemożliwa do zamknięcia. Również dobór nazwisk może być dyskusyjny. Zdaniem moim na liście tej znaleźć się powinni przede wszystkim ludzie wybitni w skali całego kraju: Zygmunt GLOGER, Walery GOETEL, Aleksander JANOWSKI, Mieczysław ORŁOWICZ, Jan GWALBERT PAWLIKOWSKI, Kazimierz STASZEWSKI, Władysław SZAFER, Michał Rawita WITANOWSKI, Mariusz ZARUSKI oraz najwybitniejsi spośród działaczy łódzkich: Włodzimierz BOLDIREFF-STRZEMIŃSKI, Jan CZERASZKIEWICZ, Jan DYLIK, Mieczysław GAJEWICZ, Stanisław HARAS, Edmund Adam JARZYŃSKI, Halina KARNIKOWSKA, Wacław KLOSS, Maria i Aleksander NALEPIŃSCY, Edward Mieczysław POTĘGA, rodzzeństwo Irena i Bronisław SZWALMOWIE,

Powtarzam - lista taka niemożliwa jest do zamknięcia, bardzo trudno było mi wybrać spośród setek nazwisk wybitnych i zasłużonych działaczy - kilkanaście, które uszeregowałem alfabetycznie, gdyż zupełnie niemożliwe wydaje mi się wartościowanie według zasług.

Nie byłoby wskazane zmienianie nazw już nadanych, choć wiele z nich nadaje się do tego znakomicie, ale należy unikać zbędnego bałaganu. Proponowane nazwiska nadaje się do wykorzystania przy nadawaniu nazw nowym ulicom, tworzoną w nowych osiedlach i nie tylko tam. Nie chcemy ulic np. Nowomaratowskiej, Neobobslejewej, czy Nowoszczygłej /nawiasem mówiąc nazwa ulicy Szczygła, Szczygła lub Szczygłów występuje oprócz Łodzi w 9 dawnych miastach wojewódzkich, ulicy Szpacza lub Szpaków - również w 9 dawnych miastach wojewódzkich, zaś wybitny botanik, jeden z twórców idei ochrony środowiska, profesor Władysław Szafer - w żadnym z nich nie ma swej ulicy - komentarz zbyteczny/.

Jest jeszcze jeden aspekt tej sprawy. Gdyby mianowicie propozycja ta została przez władze naszego miasta przyjęta i zrealizowana - Łódź byłaby pierwszym w Polsce miastem, w którym patronami ulic byłiby w tak wysokiej liczbie ludzie wybitni, zasłużeni nie tylko dla krajoznawstwa i turystyki, ale dla kultury i nauki narodowej. Sądzę, że o pierwszeństwo w tej dziedzinie warto się pokusić.

Jacek K. Ciesielski

Powyższy tekst był przedstawiony jako głos w dyskusji na VII Wojewódzkim Zjeździe PTTK w Łodzi w dniu 22.II.1981 r. i wszedł do uchwały zjazdowej.

Redakcja

W dniu 19.XII.1980 r. zmarł w Lublinie Kolega Profesor

M A R I A N M I S Z T A L

urodzony 15.II.1898 r. przez większość długiego życia związany był z górami i ze społeczną działalnością w turystyce. Był aktywnym działaczem Polskiego Towarzystwa Tatrzańskiego i Polskiego Towarzystwa Turystyczno-Krajoznawczego. Przez wiele lat był członkiem Komisji Turystyki Górskiej Zarządu Głównego PTTK oraz przewodniczącym Okręgowej i Wojewódzkiej Komisji Turystyki Górskiej PTTK w Lublinie.

Ostatnio, gdy postępująca choroba uniemożliwiała Mu nazbyt aktywną pracę, był przewodniczącym Komisji Egzaminacyjnej dla Przewodników Turystyki Górskiej w Lublinie.

Przed laty był jednym z inicjatorów Złotów Przewodników Turystyki Górskiej Okręgów Nizinnych /przekształconych później w Ogólnopolskie Złoty Przewodników TG/ i przez 14 kolejnych Złotów był ich motorem i mózgiem. Profesor niezmiernie dbał o wysoki poziom naszych Złotów, troszczył się o ich treść merytoryczną, inspirował poważną dyskusję, konkretne wnioski rzeczowo podejmujące istotne problemy turystyki górskiej, wyrażające stanowisko przewodników z terenów od gór odległych wobec spraw górskich.

Olbrzymie są zasługi Profesora w kształtowaniu charakterów i postaw młodych turystów. Jako nauczyciel był niestrudzonym propagatorem najlepszych form turystyki i krajoznawstwa, wspaniałym przewodnikiem i wychowawcą. Wiele razy podziwialiśmy grupy, które aż do 1978 roku Profesor przywoził na nasze rajdy świętokrzyskie. Była to młodzież znakomicie przygotowana do turystyki zarówno fizycznie, jak i psychicznie - zdyscyplinowana, wesoła, kultywująca dobre turystyczne obyczaje, o co Profesor dbał zawsze starannie. Szczególną uwagę zwracał na stosunek młodzieży do swego opiekuna - pełen serdecznego szacunku i zaufania. Wielu z nas zazdrościło Profesorowi daru tak pozytywnego oddziaływania na młodzież, a wszyscy podziwialiśmy fizyczną kondycję starego przecież człowieka, który nie bał się długiej trasy, ciężkiego plecaka, noclegu w stodole, nie zawsze sprzyjającej aury.

Poprzez te rajdy, poprzez Złoty, poprzez spotkania na górskich szlakach nawiązały się między Profesorem a wieloma łódzkimi turystami więzy serdecznej przyjaźni. Profesor bywał często w Łodzi na spotkaniach, uroczystościach turystycznych, utrzymywał więzy towarzyskie z wieloma osobami. Szczególnie młodszy wiekiem i stażem widzieli w Nim prawdziwy autorytet wynikający z prawości, szlachetności Profesora, z Jego nieugiętego stanowiska wobec przejawów spłycenia, zwiczenia idei prawdziwej turystyki górskiej, z Jego życzliwego stosunku do otoczenia, uśmiechu dla wszystkich. Straciliśmy w Nim mądrego, doświadczonego działacza, serdecznego przyjaciela i szlachetnego Człowieka. Będziemy o Nim pamiętać.

Przyjaciele z Łodzi

Kącik Piosenki Turystycznej



oprac. M. Szymański

Ballada o Jakubie

śl. W. Aleksandrowski
muz. R. Brymora

Musical notation for the song 'Ballada o Jakubie'. It consists of three staves of music. The first staff is the vocal line, and the second and third staves are the piano accompaniment. The key signature is one sharp (F#) and the time signature is 4/4. The notation includes various musical symbols such as notes, rests, and dynamic markings.

W miasteczku, gdzie domy mają dachy spadziste,
Czas wolno przez małe płna ciekł,
Mieszkał Jakub jak mówią - spokojne chłopisko,
Niedaleko szumiał morza brzeg.

Az kiedyś po nocy nieprzespanej do rana
Wziął Jakub wezełek, zamknął drzwi,
Ślady po nim na brzegu długa fala zabrała,
Teraz wiatrem tkane jego dni.

Refr. Pokład pod stopą trzeszczy, maszty połamie sztorm,
Po co się włączysz po świecie, kiedy masz własny dom.

Są porty, co mają spokojne ulice,
Na których wesoły, tłumny gwar.
Chodził Jakub samotnie, dziwiło go wszystko,
Zamiast drzew tu kwitły gaje palm.

Gdy statek odpływał, to się zmieniła krajobraz,
Za rufą leciały sznury mew, falochron spoglądał,
Bługo Jakub przy burcie na oczu płaski brzeg.
Az nie zniknął mu z oczu płaski brzeg.

Refr. Pokład pod stopą trzeszczy ...
Posiwił już Jakub, zieleni oczu spłowieżała,
Łaskawie go witał każdy port,

Ale dalej na morze tęsknota go gnała,
Nie pamiętał, gdzie jest jego dom.
Na pewno gdzieś jeszcze pływa Jakub po morzach,
Zardzewiał w kieszeni jego klucz,

Pewnie drogi do domu odnaleźć nie może,
Zabrał mu ją marynarski trud.
Refr. Pokład pod stopą trzeszczy ...

Włóczęgom

Musical notation for the song 'Włóczęgom'. It consists of three staves of music. The first staff is the vocal line, and the second and third staves are the piano accompaniment. The key signature is one sharp (F#) and the time signature is 4/4. The notation includes various musical symbols such as notes, rests, and dynamic markings.

Nam, włóczęgom, od życia potrzeba
Woni pól i łąk zielonych, krzyku białych mew,
Gwizdu wiatru, czasem kromki chleba -
Gromki jest włóczęgi śpiew.

La, la, la, la, la

Nas, włóczęgów, nie przestraszy burza,
Choć nad nami tylko dach z gałęzi drzew,
Na wędrówce dni nam się nie dłużej,
Z młodych piersi płynnie śpiew.

La, la, la, la, la

Jeżeli żal humor czasem skosi,
Na to też najdudowniejszy mamy lek,
Gdy włóczęgę do siebie zaprosisz
Zniknie żal i zabrzmi śpiew.

La, la, la, la, la

Materiały do publikacji należy nadsyłać w 2 egz. maszynopisu. Redakcja przyjmuje prace nigdzie dotąd nie publikowane, zastrzegając sobie prawo dokonywania zmian tytułów oraz dokonywania poprawek stylistyczno-językowych. Nadesłane fotografie powinny być wyraźne, odbite na blyszczącym papierze i opatrzone na odwrocie krótkim opisem oraz imieniem, nazwiskiem i adresem Autora. Artykuły są honorowane według obowiązujących stawek autorskich. Honoraria wypłacane są po ukazaniu się numeru i wysyłane pocztą na adres Autora. O przyjęciu pracy do publikacji decyduje kolegiąlnie Komitet Redakcyjny. Przedruk bez podania źródła nie jest dozwolony.

- o - o - o - o - o - o - o - o - o - o - o -

BIULETYN PTTK jest wspólnym organem Zarządu Wojewódzkiego PTTK w Łodzi, Oddziałów, Komisji, Klubów i Kół PTTK.

Wydaje Zarząd Wojewódzki PTTK w Łodzi.

Adres Redakcji: ul. Piotrkowska 102 a, 90-004 Ł ó d ź , tel. 229-86

- o - o - o - o - o - o - o - o - o - o - o -

Redaguje Komitet w składzie: Adam Chyżewski /Redaktor Naczelny/, Jacek K. Ciesielski /Sekretarz Redakcji/, Józef K. Kurowski, Leonard Matuszewski, Anna Pilarska.

- o - o - o - o - o - o - o - o - o - o - o -

Numer zamknięto dnia 31 stycznia 1981 roku



PSP J/40,Z.546-1.300 egz.K-2.

Prawa

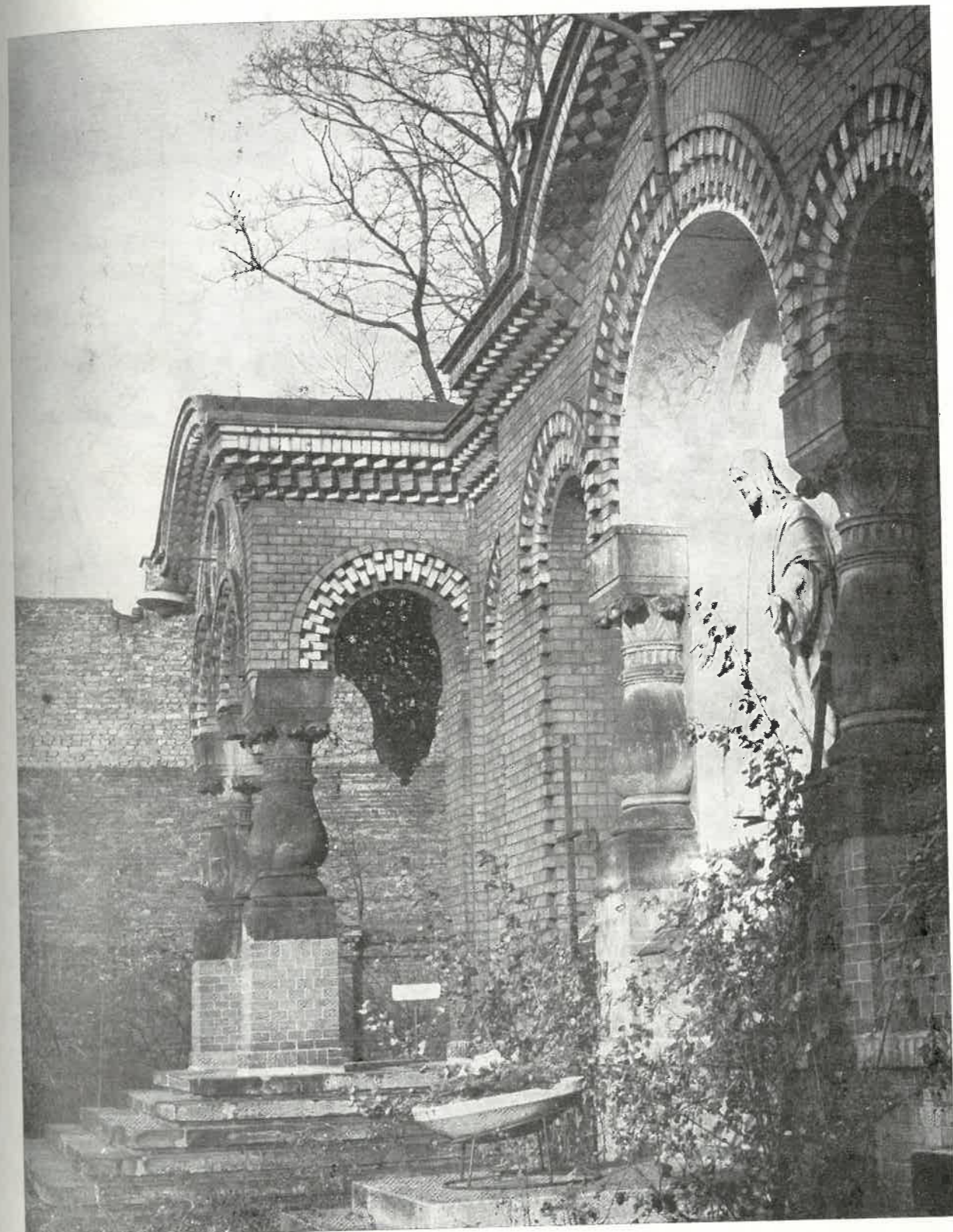
śl. i muz. Andrzej Wierzbicki

Z mego okna widać chmury na skalistych grzędach,
Przetnę szybę ciepłą dłońią, razem z nimi siądę
I będę mi grały wiatry na organach turni,
Kiedy pójdę zbójnikować nad dachami równin.
Z mego okna widać potok dolinę, dolinę,
Dumnych smreków las szeroki, mgły w kosodrzewinie.
I będę mi grały wiatry w zaklętej kolebie,
Noc kresanym się zatańczy po niebach, po niebach.
Refr. Orawo,
Wiatrem malowany dach,
Ciupagami wystrebrzony na smrekowych pniach.
Orawo,
Wiatrem malowany dom,
Gdzie zbójnickie spiewogrania po kolebach śpią.
Z mego okna widać chmury na skalistych grzędach,
Przetnę szybę ciepłą dłońią, razem z nimi siądę
I będę mi grały wiatry na organach turni,
Moje życie tylko w górach nad dachami równin.
Orawo!

Pielgrzym

śl. i muz. Bogdan Niwicki

Na pod stopami cieni kamienia, a ponad głowę łachman nieba,
Pielgrzymię torbę na ramieniu, a w niej spleśniałą pajdę
Wiodę go kręte drogi lasne, strumień obmywają twarde stopy,
Usłucha się do siebie we śnie drzemiąc pod dachem wiejskiej szopy.
Refr. Cóż ci po wędrowaniu, młody posępny człowieku,
Gdzie cię, u licha, niesie, co widzisz na brzegu.
Gdzie, człowieku, coż ci po wędrowaniu.
A kiedy rankiem w przyodziewek odkrywał drżące swe ramiona,
Ptaki budziły go swym śpiewem, wstawiał i dalej szedł przez pola.
Nie mógł dotrzymać temu kroku niejedną, który to prdował.
Refr. Cóż ci po wędrowaniu młody, posępny człowieku ...



Kościół garnizonowy św. Jerzego w Łodzi

fol. Bohdan Bazyliński