

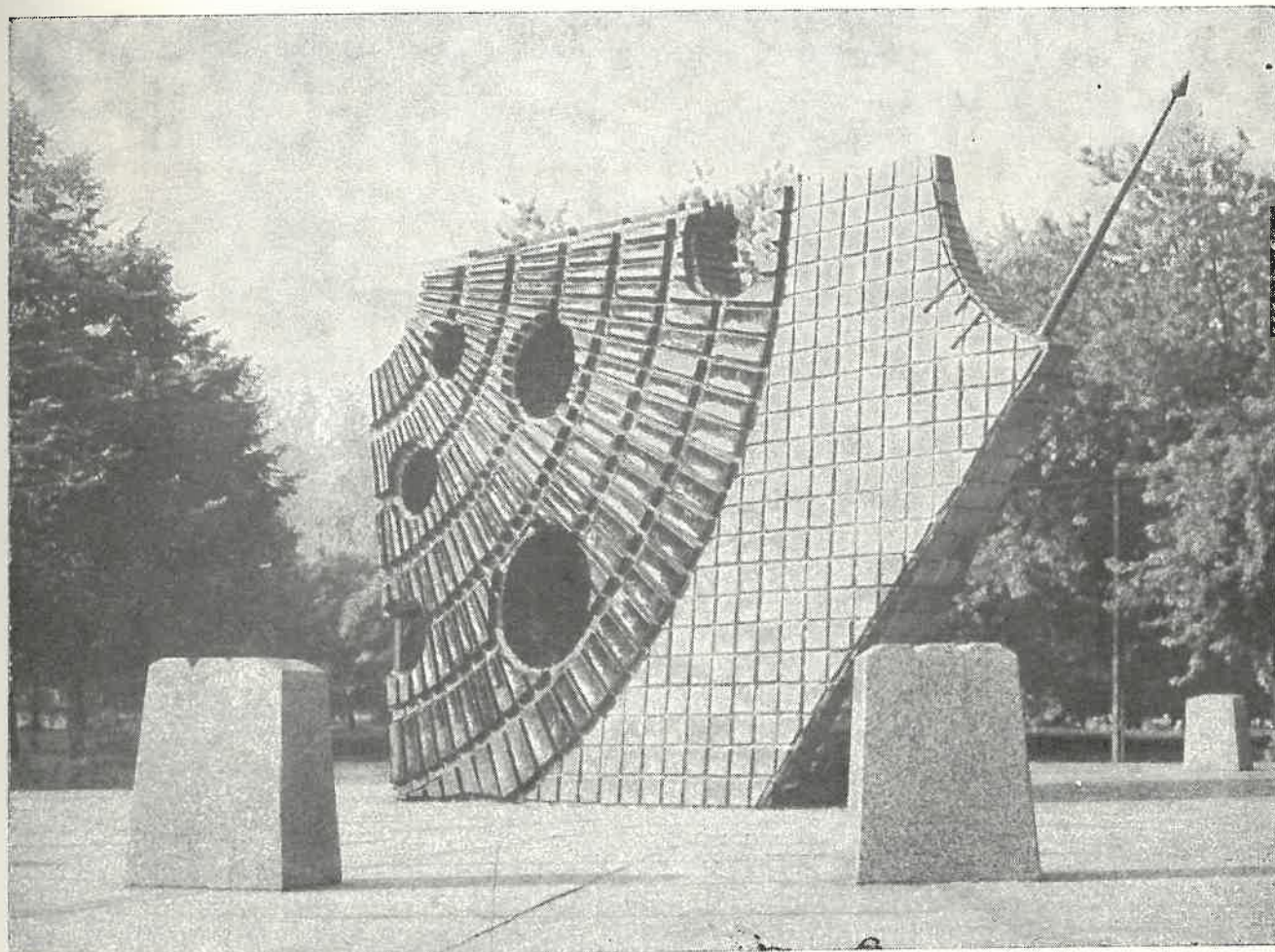
Biuletyn Z.W. PTTK w Łodzi



Rok XXXII

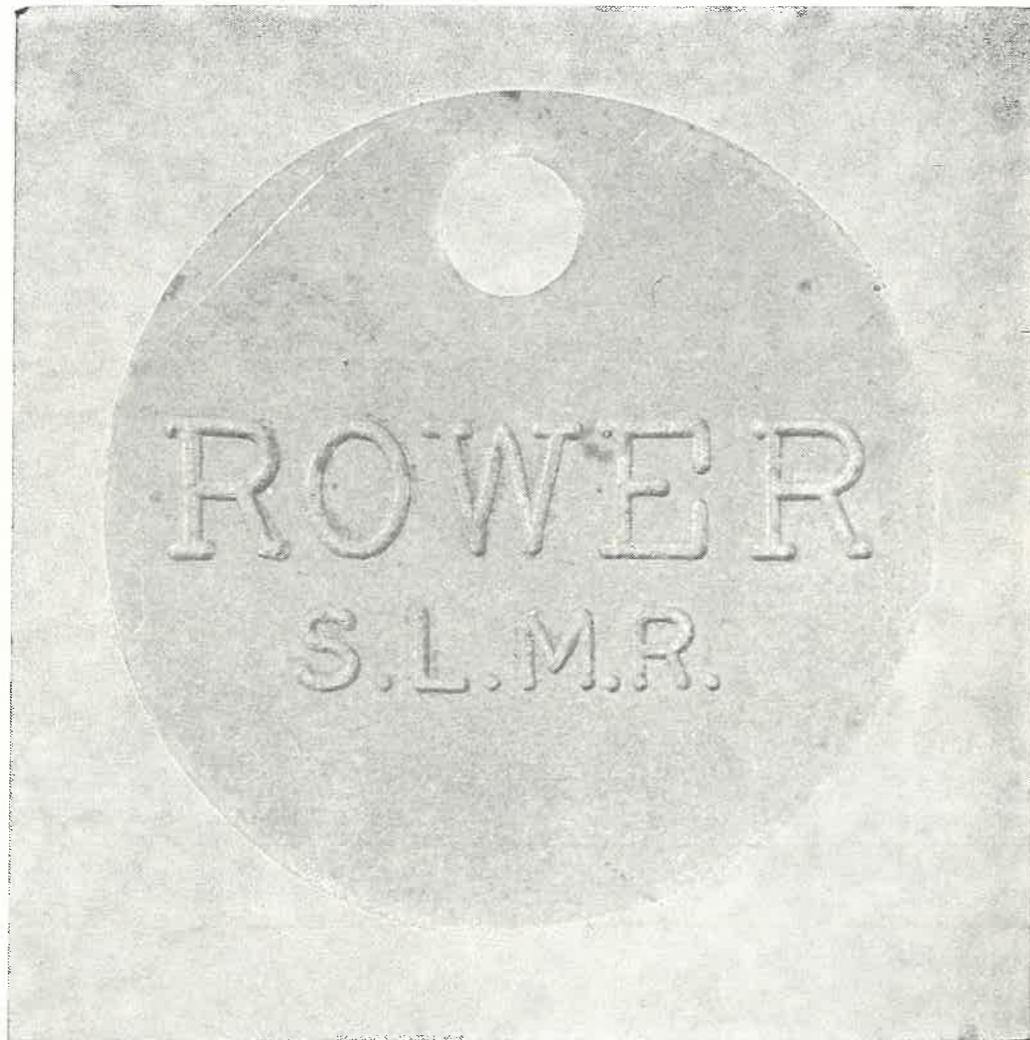
Styczeń — Kwiecień

Nr I—II (307—308) 87



ZEGAR SŁONECZNY — proj. A. Jocz

fol. Bohdan Bazyliński



AWERS ŻETONU OPISANEGO W NOTATCE „KTO WIE CO TO JEST?”

repr. Bożena Kaczyńska

Kto wie co to jest?

W zbiorach Muzeum Sportu w Łodzi (Oddział Muzeum Historii Miasta Łodzi) znajduje się ciekawy, dotąd niezidentyfikowany zabytek dotyczący sportu (?) rowerowego. Jest to żeton (por. fot.) o średnicy 27,7 mm, wytłoczony w mosiężnej blaszce grubości 1,0 mm. Dodatkowo posiada otwór (może do zawieszania?) średnicy 4,5 mm.

A oto jego opis:

Strona główna (avers): Na gładkiej powierzchni, w środku, drukowanymi literami, bity w głąb dwuwierszowy napis: ROWER — wysokość liter: 4,5 mm) S.L.M.R. — wysokość liter: 2,5 mm.

Strona odwrotna (revers): Na gładkiej powierzchni wytłoczona w głąb sylwetka pochylonego kolarza na rowerze.

Nie wiadomo w jakim celu żeton ten został wybity i kto jest jego wydawcą. Rozwiązanie zagadki tkwi prawdopodobnie w roszyfrowaniu skrótu: S.L.M.R. Można jeszcze tylko dodać, że żeton ten został odnaleziony w Pabianicach (może tamtejsi działacze sportu rowerowego będą na ten temat coś wiedzieć?) i pochodzi prawdopodobnie z początku lat 30-tych okresu międzywojennego. Kojarzy się on nam z przechodźnią czy też wypożyczalnią rowerów. Za pomoc w rozwiązaniu powyższej zagadki — nagroda książkowa.

Stanisław Bulkiewicz

BIULETYN PTTK „WĘDROWNIK”

SPIS TREŚCI Nr I—II (307—308)87

Mariusz Kulesza — Łódź w 1820 r.	3
Mariusz Kulesza — Łódź w przededniu przemian wielkokapitalistycznych	5
Anna Pilarska — Fortuna z bawełny utkana cz. III	7
Mirosław Jaskulski — Z dziejów łódzkiej straży pożarnej	9
Stanisław Bulkiewicz — Pieniądze za drutami kolarskimi	14
Zbigniew Parafianowicz — Na szlaku dawnych grodów w Rozprzy i Mierzynie	23
E.Z. — Historia rodziny Kasprzaków	25
Przemysław Pilich — Forum Dyskusyjne PTTK	28
Jarosław Fischbach — IV Tydzień Gór	30
Odeszli od nas — Zbigniew Marszałek	33
Tadeusz Rębacz	35



BIULETYN PTTK „WĘDROWNIK” jest wspólnym organem Zarządu Wojewódzkiego, Oddziałów, Komisji, Klubów i Kół PTTK.



Wydaje Zarząd Wojewódzki PTTK w Łodzi.



Adres Redakcji: ulica Wigury 12a, 90-301 Łódź.
tel. 36-43-70.



Redaguje Komitet w składzie: Bohdan Bazyliński, Jacek K. Ciesielski (sekretarz Redakcji), Józef K. Kurowski (Redaktor Naczelny), Leonard Matuszewski, Anna Pilarska i Stefan Zwierzyński (Redaktor Techniczny).



Numer zamknięto w marcu 1987 roku

NA ŁAMACH „WĘDROWNIKA” ROZPOCZĘLIŚMY CYKL POŚWIĘCONY ZASŁUŻONYM ŁODZIANOM — LUDZIOM, KTÓRZY TWORZYLI HISTORIĘ I OBLICZE NASZEGO MIASTA. SĄ WŚRÓD NICH ARCHITEKCI, LEKARZE, NAUCZYCIELE, NAUKOWCY, AKTORZY, DZIAŁACZE SPOŁECZNI — LUDZIE, O KTÓRYCH WARTO (I TRZEBA) PAMIĘTAĆ. SYLWETKI JEDNYCH SĄ BARDZIEJ ZNANE, INNYCH — ZAPOMNIANE, CHOĆ MIASTO NASZE WIELE IM ZAWDZIĘCZA.

ZAPRASZAMY DO WSPÓŁPRACY PRZY REDAGOWANIU TEGO CYKLU NASZYCH CZYTELNIKÓW — CHĘTNIE KORZYSTAĆ BĘDZIEMY Z NADSYŁANYCH MATERIAŁÓW I ZDJĘĆ.

REDAKCJA

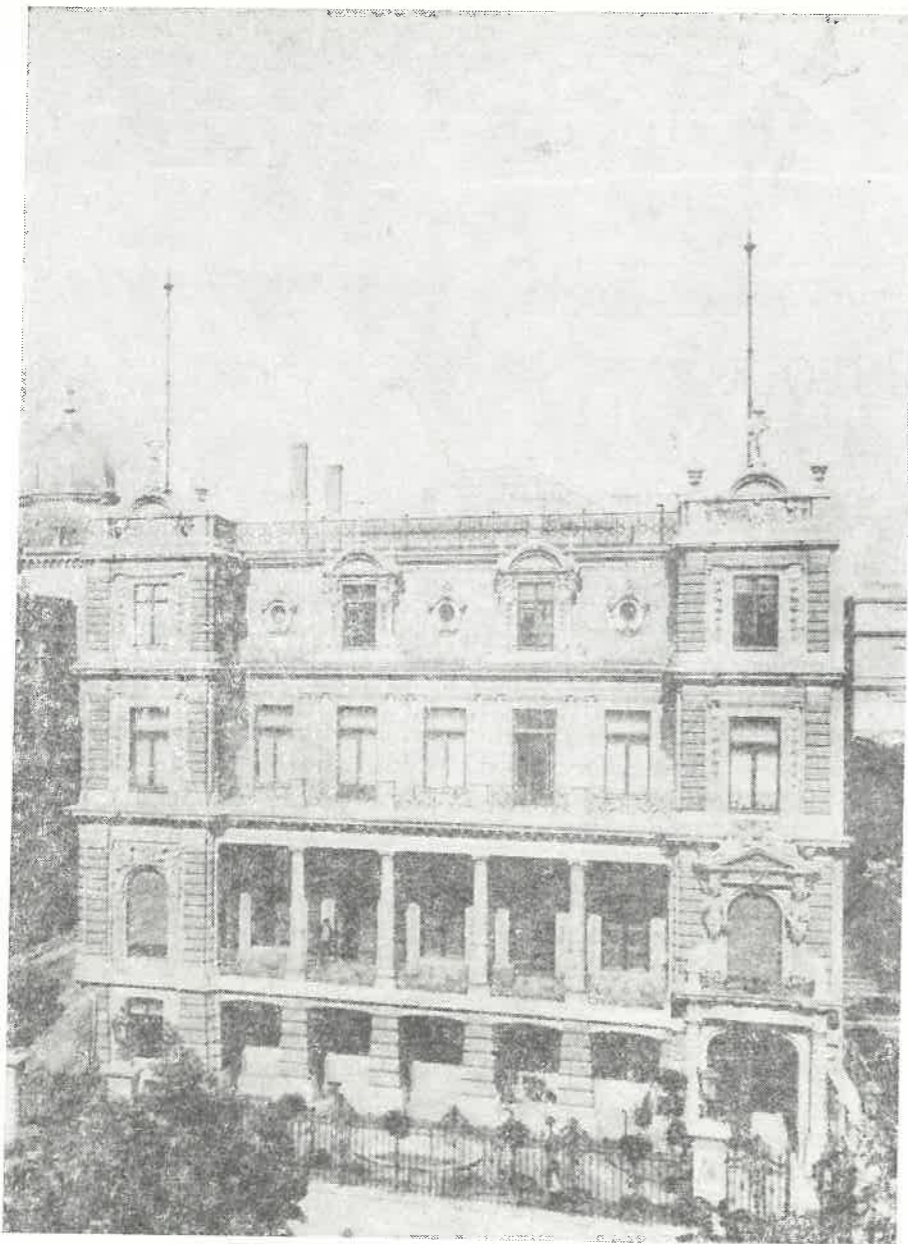
Łódź w 1820 r.

Jak wiemy Łódź w przededniu uprzemysłowienia była niewielką wieś, która swym wyglądem przypominała bardziej niejedną większą wieś, aniżeli miasto z prawdziwego zdarzenia. Była to niewielka osada rolnicza, rozwijająca się bardzo powoli. W roku 1441 zaprowadzono księgi miejskie, a wzmianki o burmistrzach pojawiają się dopiero w 1471 roku. Największy rozkwit gospodarczy i kulturalny miasteczko przeżywało w latach 1550—1650, wówczas osiągnęło największą liczbę ludności (ok. 1000 osób), zagospodarowane zostały nowe tereny. „Na gruncie wzrostu gospodarczego rozbudziły się ambicje miejskie, nastąpiła mobilizacja społeczeństwa na rzecz budowy ratusza”. Obszar zabudowy miejskiej nie przekraczał wtedy 20 ha, samo zaś miasteczko było typowym osiedlem otwartym, tzn. nie posiadało ani murów obronnych, ani fosi z wodą. Stan taki bez większych w zasadzie zmian istniał do początku lat trzydziestych XIX wieku, kiedy to z każdym rokiem Łódź zaczęła gwałtownie zmieniać swoje oblicze. A jak wyglądała w przededniu tych gwałtownych zmian związanych z uprzemysłowieniem tych terenów?

Otoczona była wokół dosyć gęstymi lasami, grunty orne, które uprawiali mieszcianie rolnicy były na ogół urodzajne, choć zdarzały się gdzieniegdzie i piaszczyste. Najbliższymi sąsiadami miasteczka były: Zgierz, Stryków, Brzeziny, Kazimierz i Lutomiersk. Miasteczko ówczesnie graniczyło od wschodu z kolonią Antoniew, na południu z Wólką i Rokiciem, na zachodzie z Retkinią i Jagodnicą, na północy zaś z Radogoszczą i Bałutami. Z tymi ostatnimi Łódź prowadziła długoletni spór graniczny o jej północne granice, zakończony dopiero w 1915 roku włączeniem do miasta Bałut, Radogoszczy i innych. Nie posiadała Łódź w tym czasie żadnych wsi, ani folwarków. Do miasta należał również okoliczny las. Mieszcianie posiadali swoje grunty tak orne jak i ogrody i łąki. Nie znajdziemy

w Łodzi tamtych lat żadnych fabryk ani jak powiadano „rękodzielni”. Było to więc typowe miasteczko rolniczo-rzemieślnicze nastawione w swej działalności gospodarczej głównie na zaspokajanie potrzeb ludności miejscowej tudzież najbliższej okolicy. Mieszcianie łódzcy, podobnie jak to miało miejsce i w innych ośrodkach tego typu, posiadali prawo propinacji, czyli pędzenia wódki i warzenia piwa. O propinację zresztą toczono spór z ekonomią Łaznów, ponieważ mieszcianie utrzymywali, iż rząd pruski zakupił w rynku staromiejskim place, na których wystawił bezprawnie drewnianą karczmę (austerię) i kuźnię. Po objęciu tych terenów administracją carską, rząd Królestwa Polskiego przyjął całkowicie prawo propinacji. Przy ulicy Piotrkowskiej nr 2 (dzisiaj Rynek Starego Miasta) istniał tzw. dom szpitalny wybudowany jeszcze przez proboszcza ks. Jędrzeja Majera, w którym mieścił się przytułek dla kalek oraz chorych i ubogich starców. W trakcie sporu z ekonomią Łaznów, następcą ks. Majera ks. Tomasz Czerwiński założył w domu tym wyszynk, co było nie zgodne z wcześniejszymi postanowieniami, wskutek czego dom został mu odebrany przez ówczesne władze.

Łódź liczyła w tymże roku 767 mieszkańców, z czego chrześcijan było tutaj 496, przedstawicieli ludności żydowskiej 259, oraz osób innych wyznań tylko 12. Głównym sposobem utrzymania mieszcian łódzkich było rolnictwo, choć w znacznie mniejszym stopniu utrzymywali się niektórzy z rzemiosła i handlu. Ludność ta zamieszkiwała w 106 budynkach drewnianych. Charakterystycznym jest, iż Łódź w 1820 roku nie posiadała żadnego budynku murowanego, co też świadczy o „randze” miasteczka. Uliczki i place były niebrukowane, co stwarzało wiele trudności. Latem, przy upalnych dniach nieprzerwanie wisiał nad nimi obłok kurzu, zimą zaś lub w dni deszczowe, były one praktycznie nieprzejezdne, ze względu na dość znaczne błota i kałuże. Łódź



PALAC ANNY I J. HERTZÓW (repr. wg B. Wilkoszewskiego z 1896 r.) fot. Bożena Kaczyńska

na mocy wcześniejszych przywilejów posiadała 12 jarmarków w roku (6.I, 2.II, 3.III, 7.IV, 8.V, 13.VI, 13.VII, 13.VIII, 21.IX, 18.X, 14.XI, 21.XII). Na jarmarkach tych handlowano w zasadzie wszystkim, od płótna, perkali i sukna, poprzez wyroby rzemieślnicze i żywność, na bydło i koniach skończywszy. Nie posiadała natomiast Łódź targów. Dochody miasta były niezbyt duże i wystarczały jedynie na bieżące wydatki. Pochodziły one w zasadzie z trzech źródeł: za wydanie zgody na prowadzenie handlu trunkami, z podatku dochodowego pobieranego od handlu solą oraz (sic!) ze składek zadeklarowanych przez mieszkańców na zasilenie Kasy Miejskiej, których wysokość była zmienna, uzależniona od do-

chodu własnego danego obywatela miejskiego. Miasto w tym czasie posiadało cegielnię, z której korzystać mogli wszyscy mieszkańcy. Własnością miejską były również dwa mosty na rzeczce Łódce oraz młyn wodny Mania. Własnością rządową na terytorium miejskim były m.in. 3 place w Ryńku Starego Miasta, pole młyńskie, grunty wójtowskie, austeria ze stajnią usytuowana w rynku, dom szpitalny, spustoszony młyn zwany Łódka. Na podstawie układu z 1792 roku mieszkańcy Starego Miasta oddawali do folwarku starowiejskiego biskupów kujawskich roczny czynsz w wysokości 450 złp, którą to sumę po ustaniu praw biskupich w stosunku do miasta uiszczali do skarbu Królestwa Polskiego.

Jak z powyższego widać na kilka lat przed wkroczeniem tych terenów na drogę uprzemysłowienia nikt z ówczesnych mieszkańców nie przewidywał tak zawrotnej kariery swojego zagubionego w lasach miasteczka, jaka czekała je już w niedalekiej przyszłości i którą mogli na włas-

ne oczy oglądać i być zarazem uczestnikami jakże doniosłych przemian.

Mariusz Kulesza

Łódź w przededniu przemian wielkokapitalistycznych

Lata sześćdziesiąte ubiegłego stulecia miały dla Łodzi bardzo istotne znaczenie. Był to okres gdy miasto z jednej strony zakończyło pierwszy etap przeobrażeń kapitalistycznych, zmieniło w zasadniczy sposób swój wygląd oraz funkcje, z drugiej zaś „przygotowywało” się do czekających je dynamicznych przemian w duchu typowo wielkokapitalistycznym, kiedy to nastąpił bardzo szybki rozwój produkcji włókienniczej. Jej wartość w latach 1870—1900 wzrosła prawie dwunastokrotnie, liczba zaś zatrudnionych robotników pięciokrotnie. Było to wynikiem zakończenia przewrotu przemysłowego oraz dalej postępujących zmian w technice i technologii produkcji, dogodnych rynków surowcowych, chłonnych rynków rosyjskich, korzystnej polityki celnej Rosji, rozwoju kolejnictwa, napływu do przemysłu kapitałów obcych oraz stałego dopływu taniej siły roboczej. Przewagę zaczęły zdobywać wielkie zakłady przemysłowe. Tereny przemysłowe zajmują w pierwszych latach wspomnianego okresu już 1/4 ogólnej powierzchni miasta. Jaka więc była Łódź u progu tych wielkich przemian, które stworzyły obraz miasta jakże innego od pozostałych wielkich ośrodków przemysłowych na ziemiach polskich?

Łódź początków lat sześćdziesiątych w znaczny sposób odbiegała swym wyglądem od tej, która praktycznie egzystowała w przededniu wejścia tych terenów na drogę uprzemysłowienia. Leżała w ówczesnej guberni warszawskiej (powstałej z połączenia guberni mazowieckiej i kaliskiej w dniu 1.I.1845 r.), powiecie łęczyckim,

okręgu i dekanacie zgierskim, parafii łódzkiej. Zmniejszyły się w tym czasie połacie lasów, które w okresie wcześniejszym zwartym pierścieniem otaczały miasto. W tym czasie występowały w zasadzie tylko na północy i wschodzie. Przez miasto przepływały dwie rzeczki Łódka i Jasień. Ta pierwsza miała swe źródła w niedalekim sąsiedztwie ówczesnej kolonii Doły, płynęła przez miasto w kierunku południowo-zachodnim, mijała posiadłość fabryczne Mania i wpadała do nieznanej z nazwy rzeczki we wsi Brus. W okolicach dzisiejszej ulicy Nowomiejskiej tworzyła ona niewielki staw, z którego pobierano wodę dla celów przemysłowych. Zbudowane były na Łódce wówczas trzy mosty: pierwszy przy wspomnianym stawie, drugi przy ulicy Zachodniej, trzeci zaś przy zakładzie Mania. Jasień wypływała ze wschodnich terenów dzisiejszej dzielnicy Widzew, z lasu należącego ówczesnie do zakładu przędzalni bawełny K.F. Moesa, płynęła przez miasto w kierunku zachodnim, mijając ulicę Widzewską, dalej wieś Rokicie i wpadała do stawu przy którym usytuowany był młyn Chachuła. Również na tej rzeczce istniało w tym czasie kilka mostów. Pierwszy przy ulicy Przędzalnianej, drugi przy ul. św. Emilli (dzisiaj 8-Marca), trzeci przy ulicy Widzewskiej (dzisiaj ul. Kilińskiego) i wreszcie czwarty przy ulicy Piotrkowskiej. Przejazd przez wszystkie wymienione mosty był bezpłatny. Rzeczki te nie były rzeczkami splawnymi. Przy powstałych obok nich stawach zaczęto budować pierwsze zakłady przemysłowe, które korzystały ze sztucznie stworzonych spiętrzeń i spad-

ków wody. Można wymienić w tym miejscu takie jak np. Moesa, Grohmana, Petersa czy Geyera.

Łódź posiadała w tym czasie dogodne połączenia komunikacyjne, drogami bitymi z Tomaszowem przez Rokiciny, z Sulejowem przez Piotrków, oraz lokalnymi z Brzezunami, Zgierzem, Rzgowem, Pabianicami, Konstancynowem, Aleksandrowem czy Łęczycą. Poprzez zaś te ośrodki z innymi, dalej leżącymi miasteczkami i miastami. Posiadało miasto w tym czasie również już stację pocztową.

W okresie od 1821 roku, kiedy to Łódź zaliczona została do rzędu miast fabrycznych do interesujących nas pierwszych lat 60-tych miasto znacznie powiększyło swoje terytorium. Najpierw włączono folwark Starą Wieś, następnie Wójtostwo Łódzkie; następnie w 1825 roku pod wytyczoną nową osadę tkacką Łódkę zajęto wieś Wólkę i Wójtostwo Zarzew, a także nabyto część gruntów należących do ludności zamieszkałej Stare Miasto. Z kolei w 1840 roku włączono w obszar miasta część lasu rządowego należącego do leśnictwa Łaznów. W związku z powyższym Łódź w początkach lat 60-tych graniczyła od wschodu ze wsiami Widzew i Zarzew, od południa z kolonią Dąbrowa, od zachodu z nowo założoną kolonią Karolew, od północy zaś, jak poprzednio z Bałutami, z którymi toczono proces graniczny (także z Radogoszczą i Stokami) zakończony dopiero w 1915 roku włączeniem tych ostatnich w granice Łodzi. Miasto posiadało wówczas około 30 tysięcy mieszkańców, w tym ponad 16 tysięcy stanowili Polacy, ponad 12 tysięcy Niemcy; pozostali innych wyznań. Ówczesne dane statystyczne podają, iż rokrocznie do Łodzi przybywało średnio ok. 1500 osób z zagranicy i ok. 1700 osób z okolicznych wsi i miasteczek. Miało to związek, jak wiemy, z rozwojem produkcji przemysłowej, a co za tym idzie z ogromnym zapotrzebowaniem na siłę roboczą. Ludność ta zamieszkiwała w ponad 1600 budynkach mieszkalnych, z których tylko 240 było murowanych. Pojawiają się już jednak budynki okazałsze jedno-, a nawet dwupiętrowe.

Z budynków użyteczności publicznej Łódź posiadała już ratusz, jatki rzeźniczo-piekarskie, bydłobojnię, szpital, szkoły, ujeżdżalnię, wiatraki, młyny wodne, browary, hotele, zajazdy i karczmy. Z zakładów fabrycznych i przemysłowych istniały w tym czasie już L. Geyera (przędzalnia bawełny, drukarnia, farbiarnia i in.), T. Grohmana (przędzalnia bawełny i wyrobów bawełnianych), przędzalnia bawełny D. Landego, przędzalnia bawełny, farbiarnia i zakład chemiczny J. Petersa, przędzalnia bawełny F.K. Moesa,

przędzalnia bawełny K. Scheiblera, farbiarnia i drukarnia L. Feslera, a także zakłady: K. Steinerta, K. Gebhardta, M. Zanda, A. Prussaka, H. Vorwerka, oraz T. Hartmana.

Zwiększała się sukcesywnie z każdym rokiem liczba placów i ulic w mieście. Część z nich otrzymała pełne lub częściowe zabrukowanie. Całkowicie zabrukowane były m.in. 2 rynki — Rynek Starego Miasta oraz Rynek Nowego Miasta, przy którym usytuowany był wspomniany ratusz oraz kościół ewangelicki. Pozostałe place — Rynek Fabryczny, Rynek Górny i Rynek Wodny, były nie zabrukowane. Z ulic posiadających pełne lub częściowe zabrukowanie w tym czasie wymienić można: Zgierską, Kościelną, Podrzeczną, Zachodnią, Drewnowską, Wolborską, Północną, Południową, Średnią, Wschodnią, Emilii, Placową, Wólczańską oraz Kąty, Czerwoną, Zarzewską, Główną i Cegielnianą. Nie posiadało miasto żadnych podziemnych kanałów odpływowych.

Znacznie zmieniła się w okresie od 1821 roku struktura zawodowa mieszkańców Łodzi. Przed podaną wyżej datą znakomita większość dawnych łodzian utrzymywała się z pracy na roli oraz częściowo z rzemiosła i handlu. W początkach lat 60-tych uprawą roli zajmowało się już tylko 110 mieszkańców, co przy liczbie prawie 30 tysięcy stałej ludności jest liczbą znikomą. O wiele większy odsetek ludności zajmował się rzemiosłem i handlem. W Łodzi tego okresu działało 29 cechów rzemieślniczych, skupiających głównie te branże, bez których trudno byłoby normalnie funkcjonować rozwijającemu się dynamicznie organizmowi miejskiemu. Wymienić można m.in. następujące: rzeźników, piekarzy, młynarzy, bednarzy, blacharzy, cieśli, felczerów, farbiarzy, tkaczy, garncarzy, zdunów, kowali, ślusarzy, krawców, murarzy, szklarzy, sukienników, stolarzy, szewców, tokarzy, piwowarów i in.

Rozwinął się znacznie handel. Jarmarki odbywały się sześć razy w roku, natomiast upadłe kiedyś targi dwa razy w tygodniu, we wtorki i piątki. Przedmiotem handlu były jak poprzednio artykuły spożywcze, wyroby rzemieślnicze i przemysłowe miejscowej produkcji oraz inwentarz żywy. Handel prowadzono również, głównie hurtowy, w 58 składach różnych towarów.

Reprezentantami władz miasta w tym czasie były: Magistrat, Urząd Skarbowy, regent okręgu zgierskiego, stacja pocztowa z poczmistrzem i lekarz miejski.

Przełom lat 50 i 60-tych to okres kiedy powstało kilkanaście nowych szkół. Wymienić można, z tych najważniejszych — 4 męskie szkoły elementarne, jedna rządowa szkoła elementarna

żeńską, 2 prywatne szkoły elementarne męskie, szkoła realna niemiecko-rosyjska, oraz kilka szkół prywatnych.

Miasto posiadało także szpital św. Aleksandra oraz 3 apteki. Znajdowało się tutaj również 4 cukiernie, 59 szynków, 14 piwiarni, 10 traktierni i 8 zajazdów. Niestety za rozwojem miasta nie nadążał rozwój instytucji kulturalnych. Nie uważamy w tym czasie w Łodzi żadnych zakładów artystycznych, typu teatr, księgarnia, drukarnia, itp.

Jak z powyższego zauważyć można Łódź początków lat 60-tych XIX wieku to znaczny już ośrodek przemysłowy na terenie nie tylko samej guberni warszawskiej, ale również i Królestwa Polskiego. Miasto w pełni starało wykorzystać

postawioną przed nim szansę rozwoju gospodarczego i chociaż rozwój ten nie szedł w parze z rozwojem dziedzin życia społeczno-kulturalnego, a warunki bytu mieszkańców były dalekie od tych, jakie towarzyszyły im w wędrówce do tej „ziemi obiecanej”, nie mniej na uwagę zasługuje fakt, iż pewne procesy, już nieodwracalne, spowodują, że w niedługim czasie Łódź stanie się drugim co do wielkości miastem w Królestwie i jednym z największych w całym Cesarstwie Rosyjskim.

Mariusz Kulesza

Fortuna z bawełny utkana — cz. III

Pałac Anny

Do obiektów stanowiących niegdyś własność rodziny Poznańskich należał pałac wzniesiony przy Al. Kościuszki 4 (dawniej Promenada, Spacerowa) przez Izraela Kalmanowicza Poznańskiego dla córki Anny i jej męża Jakuba Herta. Jakub Hertz był buchalterem i przemysłowcem. W latach 1909—1914 i w 1929 r. pełnił funkcję prezesa Rady Nadzorczej Spółki Akcyjnej Wyrobów Bawełnianych I.K. Poznańskiego. Od r. 1895 należał do Rady Banku Dyskontowego Warszawskiego. Przez wiele lat działał jako prezes Łódzkiego Żydowskiego Towarzystwa Dobroczynności. Utworzył pierwszy w Łodzi fundusz stypendialny dla artystów łódzkich. Ofiarował legat 100 tysięcy rubli na dalsze kształcenie się artystów malarzy, rzeźbiarzy itp. Pałac został wybudowany na działce zakupionej przez Izraela w 1891 r. od rodziny Hillerów za 30 800 rubli, o szerokości 21 m ciągnącej się od ulicy Piotrkowskiej (nr 51) do Al. Kościuszki. Od strony ul. Piotrkowskiej znajdował się wybudowany przez poprzednich właścicieli murowany, dwupiętrowy dom z oficynami, w którym Poznański urządził skład główny wyrobów swojego przedsiębiorstwa, drugi w Łodzi, obok składu fabrycznego. Projekt pałacu wykonany w 1892 r. przez Hilarego Majewskiego

należał do jego ostatnich prac. Budynek w stylu neorenesansu włoskiego i francuskiego był przykładem wygodnej, wolnostojącej rezydencji miejskiej XIX wieku, usytuowanej przy eleganckiej ulicy w otoczeniu zieleni. Hilary Majewski zaprojektował trzykondygnacyjny budynek mieszkalny z poddaszem, na rzucie prostokąta o wymiarach 21×24 m.

„...Na zewnątrz przedstawiał się jako zwarta, mało rozczłonkowana bryła z trzema silnie wysuniętymi ryzalitami w narożach, z wysokim przyziemem sprawiającym wrażenie cokołu i mansardowym dachem zwieńczonym dekoracyjnym grzebieniem kraty. Od strony południowej ślepa ściana była przystosowana do ewentualnej dobudowy, od strony północnej, tj. od strony synagogi ścianę rozczłonkowano gzymsami, płycinami i kilkoma oknami. Od strony podwórza do jednego z ryzalitów (od strony północnej) dobudowano niską oficynę mieszczącą zapewne stajnię i wozownię, nie łączącą się z budynkiem w jedną całość. Ścianę frontową rozczłonkowywały dwa ryzality skrajne, w których mieściły się nieduże pokoiki. Pomędzy nimi, na poziomie wysokiego parteru, umieszczono loggię wspartą na kolumnach, a na wysokości pierwszego piętra —

taras. Fasadę różnicowały ponadto silnie podkreślone podziały poziome, rząd okien przyziemia, kolumny loggi, boniowanie narożników, tralkowa balustrada wieńcząca ryzality, a także mansardowe okna o bogatych obramieniach. Pałacowy charakter budynku podkreślał bogaty awukondygnacyjny portal nad bramą przejazdową umieszczoną z boku w ryzalicie południowym.

Stosunkowo niewielki budynek miał dwie mieszkalne kondygnacje o powierzchni około 450 m² każda. Silnie wypiętrzone przyziemie mieściło pomieszczenie gospodarcze i kuchnię, być może miało też na celu uzyskanie, dzięki podwyższeniu, lepszego widoku z tarasu. Na poddaszu znajdowały się pomieszczenia dla służby i pokoje gościnne. Do budynku prowadziły dwa wejścia: z sieni przejazdowej ozdobionej bogatym dwupoziomowym portalem, na reprezentacyjną klatkę schodową wiodącą do pomieszczeń wysokiego parteru i drugie od strony podwórza, tu schody łączyły część gospodarczą w przyziemiu, parter oraz piętro i poddasze. Pomieszczenia reprezentacyjne umieszczono na wysokim parterze. Składały się na nie: duży salon od frontu połączony z loggią i rozdzielony kolumnami, położony obok niego nieduży pokój o zachowanym mauretańskim wystroju, kilka gabinetów czy saloników oraz jadalnia łącząca się z pokojem do przygotowywania posiłków, w którym znajdował się wyciąg z kuchni, obok zaś wc. Na pierwszym piętrze miejsce schodów zajmowała galeria ze świetlikiem u góry, z galerii prowadziły wejścia do kilku pokoi służących domownikom. O bardziej „mieszkalnym” charakterze tej kondygnacji świadczą znacznie mniejsze pomieszczenia i znajdująca się tu łazienka. Pokoje frontowe tej kondygnacji miały wyjście na taras przez pięć portefenetrów...” (Irena Popławska).

Przy wschodnim ryzalicie pałacu znajdowała się jednopiętrowa, trzyosiowa oficyna, w kondygnacji parteru murowana, na piętrze drewniana. W 1910 r. powstał projekt jej przebudowy oraz dobudowania jednopiętrowej oficyny od strony wschodniej, wykonany przez Dawida Lande, który jednocześnie nadzorował prace budowlane. W r. 1911 została nadbudowana trzecia kondygnacja na części oficyny przylegającej do pałacu według projektu Morisa Bornsteina, prowadzącego również nadzór nad budową. Z tego okresu pochodzi obecny kształt oficyny, z wyjątkiem ryzalitu i trzeciej kondygnacji na prawo od ryzalitu.

W 1912 r. Dawid Lande zaprojektował w drugiej kondygnacji elewacji wschodniej pałacu

wykus, który istnieje w identycznej formie do dzisiaj. W 1929 r. działka Hertzów została podzielona na dwie części według planu mierniczego przysięgłego — Kazimierza Jasińskiego. Część działki od Alei Kościuszki, na której znajdował się pałac i przylegająca do niego oficyna pozostała w rękach właścicieli, a część od ulicy Piotrkowskiej została przez nich sprzedana za 722 tysiące dolarów USA Froimowi Bornsteinowi. Do roku 1930 pałac pozostawał w rękach Hertzów. W 1930 został sprzedany za 51 tysięcy dolarów USA Łódzkiej Izbie Przemysłowo-Handlowej w Łodzi.

W tym też roku pałac został przebudowany według projektu Mariana Lalewicza i otrzymał obecną formę bryły.

Marian Lalewicz był autorem wielu projektów budynków użyteczności publicznej. Izba Przemysłowo-Handlowa potrzebowała siedziby zarówno okazałej jak odpowiadającej potrzebom wynikającym z jej zadań i struktury organizacyjnej. Lalewicz potrafił połączyć dwie podstawowe zasady Majewskiego: reprezentacyjność i funkcjonalność z wymaganiami nowego użytkownika. Z realizacji Majewskiego pozostała główna bryła, elewacje: północna, południowa i wschodnia, trzyczłonowy układ wewnątrz oraz część wystroju. W 1938 r. według projektu Antoniego Begale nastąpiła nadbudowa drugiego piętra oficyny (od strony wschodniej), przebudowa klatki schodowej oraz wprowadzono przeróbki na parterze i pierwszym piętrze w w/w oficynie. Z tego okresu pochodzi obecny jej kształt.

Do drugiej wojny światowej nieruchomością była własnością Izby Przemysłowo-Handlowej. Po wyzwoleniu przeszła na własność Skarbu Państwa, kilkakrotnie zmieniając użytkowników.

Od 1957 r. pałac i oficyny użytkowane są przez Akademię Medyczną.

Anna Pilarska

Bibliografia:

- Irena Popławska — „Trzy pałace rodziny Łódzkich przemysłowców” w „Kwartalniku Architektury i Urbanistyki” r. 1980, Z. 1.
Marta Ertman — Dokumentacja Historyczno-Architektoniczna pałacu przy Al. Kościuszki 4 — PP Pracownia Konserwacji Zabytków Oddział w Poznaniu, Zakład w Łodzi.
Polski Słownik Biograficzny — z. 117 — PAN 1985.

Z dziejów łódzkiej straży pożarnej

W czasach poprzedzających tworzenie zorganizowanych oddziałów strażackich w miastach i wsiach Królestwa Polskiego, obowiązek uczestnictwa w akcji gaszenia pożaru spoczywał na wszystkich mieszkańcach danego osiedla. Sprawy bezpieczeństwa i ratownictwa ogniowego regulowane były „przepisami” wydanymi przez ministra policji jeszcze w czasach Księstwa Warszawskiego (1.V.1810 r.) i postanowieniem namiestnika Królestwa J. Zajączka (15.VI.1819 r.).

Zgodnie z tymi rozporządzeniami, mieszczanin, który pierwszy zauważył pożar, zobowiązany był zawiadomić urząd policyjny i warty, skąd następnie wysyłano sługę policyjnego wpierw do najbliższego kościoła aby poczęto bić w dzwony, a później do burmistrza. Miasta, które posiadały ratusz miały obowiązek wywiesić w dzień czerwonej chorągiewkę, zaś w nocy latarnię w tę stronę gdzie spostrzeżono ogień. Rozsyłani po ulicach tak zwani dozorczy grzechotkami powiadali mieszkańców o nieszczęściu.

Po usłyszeniu dzwonów, bębna, grzechotki lub ujrzeniu znaku, obowiązkiem każdego gospodarza było wystać parobka, względnie samemu przybyć na ratunek ze znakiem wydanym przez policję i wyznaczonym narzędziem do gaszenia — węborkiem czyli skórzanym lub drewnianym wiadrzem, bosakiem, siekierą, tłumnicą lub drabiną. Niektórzy mieszczenie przydzieleni byli do pracy przy stągwiach, pompowaniu wody itp. Każdy specjalnie przeszkolony i opłacany przez miasto szprycmajster musiał stawić się do wyznaczonej już wcześniej sikawki, a te dowożono na miejsce pożaru przy pomocy zaprzęgów konnych dostarczonych przez furmanów, piwowarów i właścicieli karet oraz powozów.

Tak wyglądało gaszenie pożaru w teorii, w myśl ustanowionych przepisów, w praktyce jednak bywało zapewne różnie, zwłaszcza gdy żywioł zaskoczył mieszczan nocą. Przerazenie zaspanych ludzi, bicie dzwonów kościelnych, trwoż-

ne okrzyki, wynoszenie dobytku na ulicę a przy tym często niesprawny i mało wydajny sprzęt gaśniczy, nieskoordynowane działania gaszących lub niedostatek wody — wszystko to z pewnością nie ułatwiało akcji ratunkowej.

Z pisma prezydenta Łodzi Franciszka Traegera, dowiadujemy się, że wskutek wielkiego pożaru jaki miał miejsce 1 kwietnia 1846 roku, spłonęły wszystkie należące do obywateli Starego Miasta stodoły w liczbie 49 wraz ze znajdującymi się w nich zapasami zboża i paszy. Rozmiary tej tragedii przestają dziwić, jeżeli uświadomimy sobie, iż w rozległym i bardzo rozciągniętym południkowo mieście znajdowały się tylko dwie szopy do przechowywania sikawek, przy czym bliższa owemu pożarowi znajdowała się przy ratuszu w Nowym Rynku (Plac Wolności) a druga aż przy stawie L. Geyera w osadzie Łódka, czyli w pobliżu obecnego placu W. Reymonta. Budowy projektowanej kilka lat wcześniej szopy z sikawką przy stawie storomiejskim jeszcze przed tym pożarem zaniechano, natomiast cztery posiadane przez miasto sikawki wężowe i kilkanaście stągwi do wody na kołach okazały się sprzętem niewystarczającym do opanowania żywiołu.

W warunkach stale rozwijającego się przemysłu łódzkiego a równocześnie wobec szybko rosnącej liczby budynków mieszkalnych, dotychczasowa forma obrony przeciwpożarowej z każdym rokiem stawała się coraz bardziej anachroniczna. Skuteczną walką z pożarami zainteresowani byli wszyscy, zarówno władze miejskie, towarzystwo ubezpieczeniowe jak i robotnicy czy przemysłowcy. Ci ostatni, poczynawszy od końca lat sześćdziesiątych ubiegłego wieku, mogli ubezpieczyć od ognia w instytucji państwowej każdy budynek fabryczny, ale tylko do wysokości 5 tysięcy rubli, zaś składki w prywatnych towarzystwach asekuracyjnych nie mogły przekroczyć 25% wielkości składek państwowych. Kwoty wypłat ubezpieczeniowych były więc częstokroć zbyt niskie,

by pokryć straty przy pożarze nieruchomości wiejskiej, a w przypadku kamienic czy tym bardziej budynków przemysłowych, stanowiły niewielki procent ich wartości.. Ale i państwowe Towarzystwo Ubezpieczeń od Ognia ponosiło straty, zwłaszcza ze względu na wielką ilość pożarów. Niekiedy były one wynikiem rozmyślnych podpaleń, mimo że zgodnie z wprowadzonym w 1848 r. kodeksem karnym, za taki czyn popełniony w zamiarze osiągnięcia korzyści pieniężnej z asekuracji groziła kara chłosty od 40 do 60 razów i zesłania na osiedlenie na Syberii. Warto tu dodać, że np. za umyślne podpalenie lasu przewidywano nawet karę śmierci.

Ciekawe próby usprawnienia dotychczasowych

form obrony przeciwpożarowej poczyniono w Łodzi w latach sześćdziesiątych. „Częste wypadki ognia w okolicy tutejszego miasta od pewnego czasu powtarzane oraz długoletnie doświadczenie wywołały potrzebę uorganizowania Straży Ogniowej Obywatelskiej w sposób więcej skuteczny i szybki ratunek zapewnić mogący” — pisał w grudniu 1862 r. prezydent Traeger. Zamierzano utworzyć 4 rewiry miejskie z oddzielną komendą pożarną w każdym z nich. Straż mieli tworzyć właściciele domów (w wypadku pożaru właśnie oni byli narażeni na największe straty materialne), wyznaczani i wydzielani przez magistrat do poszczególnych sekcji, np. sekcji stągwi i beczek do wody.



KAROL SCHEIBLER, syn

fol. Archiwum

W archiwaliach łódzkich zachowała się kopia projektu regulaminu Obywatelskiej Straży Ogniowej, przedstawionego policmajstrowi Janowi Kalińskiemu przez 4 obywateli — Roberta Moenke, właściciela tkalni, Karola Roberta Nestlera, przedsiębiorcy budowlanego, Jana Jarzębowskiego, tkacza i radnego miejskiego oraz Ludwika Grohmana, przemysłowca, współwłaściciela przędzalni bawełny. Projekt zawierał 14 paragrafów, z których kilka wprowadzało istotne zmiany w systemie obrony przeciwpożarowej. Przede wszystkim przewidziano konieczność pełnienia nocnych wart ogniowych, przy czym straż ogniowa miała się składać z 2 obywateli dozorujących w nocy — w porze letniej w godzinach od 19 wieczorem do 5 rano i zimą od 17 wieczorem do 7 rano, ponadto z 12 członków specjalnie oznakowanych „dla swobodnego wypełnienia swych powinności” oraz sygnalisty, którego zadaniem miało być alarmowanie w razie dostarczenia ognia.

Wezwany do tej służby mógł być „każdy porządny, nieposzlakowanej konduity mieszkaniec” Łodzi liczący sobie więcej niż 18 lat, a zwolniony z niej tylko w wypadku choroby lub innych bardzo ważnych powodów. Posiadacze koni byli zobowiązani, zgodnie z ustaloną listą, do dostarczania kolejno każdego dnia pary koni z furmanem i obrokiem pod lokal warty.

Podstawowe miejskie narzędzia ogniowe tzn. beczki na kołach i sikawki wężowe, pozbawione w okresie między pożarami właściwego nadzoru, miały odtąd znajdować się w dyspozycji dozorców cyrkulowych, którzy zmuszeni byli utrzymywać sprzęt w ciągłej sprawności. Koszty opłat za lokal, opał, światło, materiały piśmienne, stajnię i ściółkę dla koni miały obciążać kasę miejską. W przedostatnim paragrafie dodano jeszcze: „w lokalu straży zachować należy spokojność i porządek; hałas, śpiewy i pijatyki surowo się zakazują, kłótnie i nieposłuszeństwo ulegają karom policyjnym”.

Nieznane są dalsze losy projektu straży obywatelskiej w Łodzi, ale można się domyślać, iż w obliczu ówczesnych (listopad 1863 r.) wydarzeń politycznych, pogłębiającego się kryzysu powstańczego, władze carskie inicjatywę mieszczan odrzuciły. Stosunek władz do prób tworzenia w Królestwie organizacji o charakterze użyteczności społecznej celnie charakteryzuje uwaga poczyniona przez Naczelnika Powiatu Łęczyckiego w piśmie do magistratu łęczyckiego z 15 czerwca 1864 roku: „.....nie zachodzi rzeczywista potrzeba zaprowadzenia i utrzymania po miastach stałych straży ogniowych z ochotników, które szczegól-

niej w czasach teraźniejszych ważne pod wieloma względami, a pomiędzy innymi i pod względem politycznym przedstawiają niedogodności...”.

Łódź w tym czasie stopniowo i nieodwracalnie traciła charakter ośrodka składającego się z kilku luźno i parterowo zabudowanych osad rzemieślniczych, staje się zaś miastem wielkoprzemysłowym. W połowie 1865 r. miasto liczy 39 485 mieszkańców zasiedlających 92 budynki murywane piętrowe i 599 parterowych oraz 1643 domy drewniane. Na początku lat siedemdziesiątych pojawiają się instytucje finansowe, zwłaszcza Towarzystwo Kredytowe m. Łodzi, dzięki którym ruch budowlany ulega znacznemu przyspieszeniu. W tej sytuacji system ratownictwa pożarowego, stworzony przecież jeszcze w początkach XIX stulecia, okazał się zupełnie przestarzały a skuteczność działania znikoma.

Jedną z form współdziałania w walce z żywiołem były tzw. zespoły doraźnej pomocy przeciwpożarowej, tworzone w większych zakładach przemysłowych z pracowników fabryki. W 1873 r. zespół taki założył w swoim przedsiębiorstwie Ludwik Grohman, natomiast dwa inne fabryczne oddziały strażackie — w zakładach Karola Scheiblera i Izraela Poznańskiego — włączono w okresie późniejszym w system organizacyjny straży miejskiej.

Pierwszą, nieudaną zresztą, próbę utworzenia organizacji przeciwpożarowej obejmującej całe miasto, wykraczającej poza teren tej czy innej fabryki, podjęli w końcu 1874 r. dwaj członkowie Łódzkiego Towarzystwa Strzeleckiego Leopold Zoher i Robert Wergau. Projekt „strzeleckiej straży ogniowej” upadł, ale sama idea straży została w miejscowym społeczeństwie spopularyzowana, i już w następnym roku powołano komitet organizacyjny stowarzyszenia ogniowego. W jego skład weszli znani przedsiębiorcy łódzcy: Edward Berndt, Ludwik Grohman, Fryderyk Hilleman, Jan Jarzębowski, Herman Konstadt, Gustaw Peter, Teodor Rudziński, Emil Seeliger, Otton Schultz, Otton Szwetysz, August Teschich, Adolf Wagner, R. Wergau i L. Zoner. Komitet ten opublikował w jednym z sierpniowych numerów gazety „Lodzer Zeitung” odezwę, w której apelował: „...Propozycja założenia ochotniczej straży ogniowej uzyskała w gronie obywateli i mieszkańców naszego miasta ogólne uznanie. Duża ilość mieszkańców oświadczyła gotowość wzięcia udziału przy organizowaniu tej instytucji. (...) Jesteśmy mocno przekonani, że mieszkańcy naszego miasta wezmą liczny udział w Łódzkiej Straży Ogniowej. Kto osobiście nie może wstąpić w szeregi, ten niechaj poprze nasze przed-

siewzięcie złożeniem dobrowolnej składki...".

Pierwsze zebranie organizacyjne odbyło się 16 września 1875 r. gdy uzyskano akces dostatecznej liczby członków-ochotników, a w kasie przyszej straży znajdowało się 3044 ruble i 30 kop. Wybrani na komendanta w pierw T. Rudziński a potem G. Peter godności tej nie przyjęli i dopiero na posiedzeniu następnym wybrano przez aklamację dwóch komendantów — J. Jarzębowskiego i L. Grohmana. Miasto podzielono na 3 okręgi chronione przez 3 oddziały straży pożarnej, z których każdy posiadał 4 sekcje — sikawkową, wodną, porządkową i toporników. I oddziałowi przydzielono tereny od przedmieścia Bałuty do ulicy Cegielnianej, czyli obecnie ulic Więckowskiego i Jaracza, II — od ul. Cegielnianej do ul. Nawrot i III — pozostała część miasta do Rynku Geyera czyli dzisiejszego Placu Reymonta. Miejskami zbierek w razie pożaru lub ćwiczeń były kolejno — ratusz na Nowym Rynku (Plac Wolności), zbieg ulic Przejazd (Tuwima) i Piotrkowskiej oraz dom zajezdny „Paradyż” przy ul. Piotrkowskiej 175. Organizacja straży pożarnej w formie trzech samodzielnych oddziałów odbiegała od systemu ogólnie stosowanego w strażach ochotniczych, uzasadniona była jednak rozległością miasta.

Po opracowaniu statutu łódzkiej straży wprowadzono z cieszącą się wówczas największą sławą straży wiedeńskiej, instruktora, niejakiego Hauera. Zadbano również o sprzęt — pomijając 2 sikawki i beczkowóz odstąpione przez magistrat, zakupiono w firmie wiedeńskiej W.A. Knaust i firmie J. Lieb w Biberach (Niemcy) 50 mundurów i kasków, dwie maski przeciwdymne, wór ratunkowy, toporki, pasy ratunkowe, różnej wielkości drabiny, sikawki i inne niezbędne w ratownictwie ogniowym narzędzia.

Wciąż jednak, mimo utrzymywania pełnej gotowości, Łódzka Straż Ogniowa Ochotnicza nie mogła podjąć działalności. Wskutek częstych szykan ze strony władz carskich, zarząd straży zmuszony był zabronić członkom czynnym noszenia mundurów. Gubernator piotrkowski odmawiał zatwierdzenia statutu opracowanego w Łodzi proponując własny, zaś wskutek nacisków władz zarząd zmuszony został do wydania polecenia, by przy wstępowaniu do straży członek, który nie był samodzielnym rzemieślnikiem, składał świadectwo moralności wystawione przez pracodawcę lub właściciela domu, w którym mieszkał.

Ostatecznie Łódzka Straż Ogniowa Ochotnicza, istniejąca de facto już od roku, rozpoczęła oficjalną działalność 14 maja 1876 roku po za-

twierdzeniu statutu, pod dewizą „Bogu na chwałę, bliźnim na pożytek!”. Poza półzawodową strażą warszawską (1836 r.), następne, tworzone w drugiej połowie XIX wieku, były jednostkami ochotniczymi: w Kaliszu (1864), Częstochowie (1871), Kielcach, Koninie i Zgierzu (1874), we Włocławku i Łęczycy (1875), Turku i Łodzi (1876), Tomaszowie i Radomiu (1877), Łowiczu (1879), Pabianicach (1880) i innych miastach. Łącznie w 1900 roku na terenie Królestwa działało 129 ochotniczych straży pożarnych.

Pierwszym własnym budynkiem ŁSOO była drewniana wieża do ćwiczeń, którą wzniesiono na placu użyczonym przez Zgromadzenie Tkackie przy ul. Przejazd. Następnie przystąpiono do budowy trzech remiz — na placu miejskim przy ul. Konstantynowskiej nr 4 (dziś ul. Obrońców Stalingradu), obok istniejącej wieży ćwiczeń przy ul. Przejazd i przy zbiegu ulic Głównej i Piotrkowskiej (ostatnia razem z III oddziałem przeniesiona została w 1895 r. na ul. Sienkiewicza 54, dawniej Mikołajewską).

W celu ulepszenia dotychczasowego systemu alarmowania, rozdano obywatelom w różnych częściach miasta specjalne trąbki alarmowe o donośnym głosie. Na domach, w których posiadano trąbkę, wywieszano czerwoną tabliczkę z rysunkiem trąbki. Wystarczyło, iż osoba, która zauważyła pożar, dobiegła do domu z tym znakiem i zawiadamiała jego gospodarza. Posiadacz sygnalizatora wybiegał na ulicę i podawał sygnał alarmowy oznaczając odpowiednim dźwiękiem dzielnicę danego oddziału, w którym zauważono ogień. Niezależnie od tego, każdy oddział posiadał gońca, który alarmował członków straży. Z czasem gdy hałas miejski zaczął zagłuszać sygnały trąbką, zaniechano tego systemu i wprowadzono syreny parowe, a z chwilą rozpowszechnienia się telefonu średni czas jaki upływał od momentu zauważenia pożaru do powiadomienia straży uległ wyraźnemu skróceniu.

Wzrost liczby ludności i rozszerzenie się granic miasta stworzyły potrzebę uruchomienia nowego, IV oddziału. Powstał on w lipcu 1882 r. w południowej dzielnicy Łodzi z lokalizacją przy ul. Zarzewskiej (ul. Przybyszewskiego), na placu miejskim, gdzie wybudowano pomieszczenie na narzędzia ogniowe i wspinalnię. Następne oddziały były strażami fabrycznymi, utrzymywanymi przez zakłady, przy których je powołano, ale na wezwanie uczestniczyły one w akcjach na terenie miasta i wówczas podporządkowane były zarządzeniom i rozkazom komendanta ŁSOO. Jako V oddział przyjęto straż z zakładów K. Scheiblera (1884), oddział VI — straż zakładów I. K. Poz-



BUDYNEK FABRYCZNY STRAŻY POŻARNEJ K. SCHEIBLERA

fot. Przemysław Jędraski

nańskiego (1889), VII — jednostka zakładów spółki „Leonhardt, Woolker i Girbardt” (1902), VIII — oddział przy fabryce „Allart, Rousseau i Spółka” (1912) i następane.

Rosnąca stale liczba groźnych pożarów, a także trudności w szybkim alarmowaniu strażaków, zmusiły zarząd ŁSOO do tworzenia stałych służb przeciwpożarowych. Stałe pogotowie powołano najpierw przy oddziale II (w 1895 r.), następnie przy oddziale I (1899) i IV (1907). Pogotowie strażackie tworzyło 2 starszych toporników, 10 toporników i 6 woźniców mających do dyspozycji 6 par koni i niezbędny sprzęt ratowniczy. Gotowi do akcji opuszczali remizę o każdej porze nocy i dnia po wezwaniu telefonicznym w ciągu 1,5—2 minut.

Jeszcze inny problem stwarzał dla łódzkiej straży dotkliwy brak wody w mieście. Przemysł korzystając dla swoich potrzeb ze studni głębinowych, przyczynił się w znacznym stopniu do zaniknięcia źródeł naturalnych i obniżenia poziomu wód gruntowych, a w obrębie miasta pozostały tylko dwa większe zbiorniki wodne — stawy helenowski i Geyera. Pewną poprawę przyniosła zamiana drewnianych beczkowozów o małej pojemności na nowe, większe, wykonane z żelaza, zakupione wraz z 3 sikawkami w znanej warszawskiej wytwórni sprzętu przeciwpożarowego A. Troetzera. W 1880 r. specjalna komisja dokonała przeglądu wszystkich łódzkich zbiorników wodnych oraz studzien i sporządziła „plana rezerwoarów wodnych” z zaznaczeniem miejsca i obfitości każdego ujęcia wodnego. Ponadto przy wszystkich obiektach przemysłowych i mieszkalnych, gdzie znajdowały się większe zbiorniki lub studnie, umieszczono tablice z informacją „woda w razie pożaru”. Dowódcom oddziałów strażackich wręczono książeczki informacyjne z podstawowymi informacjami o poszczególnych źródłach

wody — np. „woda tylko we dnie”, „gwint zastosowany do normalnego gwintu straży ogniowej”, „dobry dojazd we dnie i nocy” itp.

Pierwszy wyjazd do pożaru Łódzka Straż Ogniowa Ochotnicza zanotowała już w kilka dni po zalegalizowaniu — 20 maja 1876 roku. Pożar wzniesiony w godzinach rannych na południu miasta w drukarni tkanin K. Hoffrichtera stłumiony został przez II i III oddział. W pierwszym roku działalności alarmowano straż 12 razy, w 1877 r. 18 razy, w 1881 r. już 44 razy, w 1882 r. 60 razy, w następnych latach liczba wezwań spadła, wzrastając dopiero w końcu XIX w. (1900 r. — 106 alarmów). Jedną z bardziej spektakularnych akcji ratowniczych przeprowadziła ŁSOO 8 kwietnia 1877 r. podczas pożaru fabryki I. K. Poznańskiego przy ul. Ogrodowej. Dwaj topornicy Jan Land i Ferdynand Eckert używając drabinek hakowych (zwykle drabiny ratunkowe okazały się o wiele za krótkie), zdjęli z dachu niewykończony fabryki dekarza. Wielokrotnie w latach następnych łódzcy strażacy dowodzili swojej odwagi i znakomitego wyszkolenia. Nie zawsze jednak kończyły się pełnym sukcesem akcje ratunkowe prowadzone szczupłymi siłami i przy użyciu niedoskonałego sprzętu. Niekiedy okupione były śmiercią strażaków. Największa tragedia zdarzyła się w czasie pożaru fabryki Ottona Gehliga przy ul. Przejazd w 1904 r. Walący się mur fabryki pogrzebał w gruzach 12 strażaków z V, VI i VII oddziału ŁSOO.

Tak pokrótce wyglądają dzieje tworzenia zorganizowanej obrony przeciwpożarowej w Łodzi, przedsięwzięcia w ówczesnych warunkach politycznych trudnego w realizacji, lecz niezbędnego z powodów społecznych.

Mirosław Jaskulski

Pieniądze za drutami kolczastymi

Kwiecień to Miesiąc Pamięci Narodowej. W tym czasie częściej sięgamy wspomnieniami do tych okrutnych lat wojny, okupacji, głodu i poniewierki, kiedy życie ludzkie było niczym. Tym bardziej warto wspomnieć, że dożywa już pokolenie obrońców Warszawy, Modlina i Westerplat-

te, a dla większości młodszych Czytelników jest to już tylko — HISTORIA. A historia ta posiada często w zanadru rzeczy ciekawe i mało znane, z którymi warto się zapoznać.

Niewątpliwie do tych ciekawostek należy pieniądź, który kursował za drutami kolczastymi

obozów koncentracyjnych, oflagów i w gettach. Do najwcześniejszych z nich należy papierowy pieniądź, który miał obieg w obozach koncentracyjnych na terenie Niemiec. Po dojściu do władzy Hitler postanowił rozprawić się ze swoimi przeciwnikami politycznymi (m.in. komunistami) zakładając obozy koncentracyjne. Podstawą prawną było rozporządzenie z 28 lutego 1933 r. tzw. „Schutzhaft” o ochronie narodu i państwa, zawieszające wolność osobistą obywateli niemieckich i zezwalające na aresztowanie i osadzenie bez wyroku sądowego na czas nieograniczony „wrogów państwa i narodu”. Pierwszym obozem koncentracyjnym w Niemczech był obóz w Dachau założony już 20 marca 1933 r., na podstawie zarządzenia Himmlera, ówczesnego Komisarza Prezydenta Policji w Monachium. Obóz ten był kierowany przez SS. W tym samym czasie, bo 23 marca 1933 r., został założony obóz karny SA w Oranienburgu koło Berlina, zorganizowany przez SA — Sturmbanführera — Wolfganga Schäfera. Właśnie w tym obozie po raz pierwszy wprowadzono do obiegu pieniądź zastępcze, tzw. „Wertmarki”. Dochoowało się nie-

mieckie propagandowe opracowanie poświęcone obozowi w Oranienburgu, do którego był wklejony oryginalny bon na 10 fenigów tego obozu. Opracowanie to napisał sam komendant Schäfer na polecenie ministra Goebbelsa po słynnej ucieczce socjaldemokratycznego deputowanego do Reichstagu — Gerharda Segera z obozu koncentracyjnego w Oranienburgu, który opisał swoje przeżycia w tym obozie, będące jedną z pierwszych źródłowych rewelacji o hitlerowskim terrorze. Właśnie m.in. w obawie przed uciezkami w obozach koncentracyjnych pod karą śmierci nie wolno było posiadać przy sobie obiegowej waluty niemieckiej. Ponieważ jednak pieniądze zabrane przy zatrzymaniu więźnia oddawano do tzw. depozytu, z którego potem sukcesywnie wypłacano pewne kwoty, a również i rodziny mogły przysyłać określone sumy do obozów, stworzenie zastępczego pieniądza stało się koniecznością. W obozach koncentracyjnych były kantyny, w których przed wybuchem wojny można było za obozowe pieniądze kupić różne artykuły żywnościowe i inne towary. Z chwilą wybuchu wojny i zajęcia przez Niemców terenów

BON Z DACHAU

fol. Ewa Dudaczyk



BON Z MATHAUSEN

fol. Ewa Dudaczyk



BON Z BUCHENWALDU

fot. Ewa Dudaczyk

podbitych państw Europy, powstało na tych terenach szereg różnych obozów, w tym wiele koncentracyjnych. W tym czasie w kantynach obozowych lista towarów poważnie się zmniejszyła, można już tylko było dostać przybory toaletowe, blankiety listów i znaczki pocztowe, niekiedy tytoń i papierosy oraz nadpsuta lub gorszego gatunku żywność. Pod koniec wojny kantyny przeważnie świeciły gołymi półkami. Niektóre obozy nie stosowały bonów, lecz wprowadziły tzw. wypisę z osobistego konta więźnia do kantyny na określoną kwotę. Różne też były kantyny, osobne dla więźniów, odrębne dla żołnierzy i podoficerów i oddzielne dla oficerów. Prowadzili je SS-owcy, którzy w niemiłosierny sposób wyzyskiwali swoje stanowiska, narzucając wysokie ceny na sprowadzane gorszego gatunku towary i prowadząc konszachty z więźniami funkcyjnymi. Próbowano z tym walczyć rzucając hasło: „kto nie musi, niech nie kupuje w kantynie”. Wezwaniu do bojkotu podporządkowali się więźniowie, którzy mieli lżejszą pracę i dostęp do „organizowanego jedzenia”. Wertmarki, za które kupowano w kantynach, miały wygląd banknotów, były jed-

no lub dwustronne, posiadały nominały: 1, 5, 10, 25, 50 fen. oraz 1, 2, 3, 5, 10 RM.. Warto podkreślić, że podobne bony do kantyn SS na specjalny dodatek żywnościowy i wódkę dostawali esesmani po każdej akcji specjalnej, jak np. kierowanie transportu więźniów do gazu. Wyżsi oficerowie SS z obozu dostawali te bony za każdy transport automatycznie, nawet gdy ich przy tym nie było. Nic dziwnego, że wódka tam lała się strumieniami, może chciano nią zagłuszyć tę katowską robotę.

Oprócz waluty pieniężnej w obozach była też jej namiastka w postaci płacideł, jak chleb, a ściślej pajdka chleba, oraz papierosy. Za te dwa artykuły można było dostać wszystko — miskę zupy, cebulę, leki a nawet coś z odzieży. Podstawowym celem politycznym obozów koncentracyjnych było wyniszczenie wrogów III Rzeszy. Temu celowi służyły komory gazowe, zastrzyki fenolu, rozstrzeliwania a przede wszystkim ciężka, ogłupiająca i wyniszczająca praca. „Arbeit macht frei” — napis na bramach niejednego obozu był tylko czczym sloganem, nieludzką parodią. Przyszłł jednak okres, kiedy tryby gospodarki wo-

jennej Niemiec zaczęły trzeszczeć. Nasilająca się wojna zabierała coraz więcej Niemców do służb wojskowych i poczęło brakować ludzi do pracy w przemyśle zbrojeniowym Rzeszy. Zwrócono się więc na przełomie lat 1942/1943 a jeszcze więcej w połowie 1943 r. po rezerwy tkwiące w więzieniach obozów koncentracyjnych. Co prawda już od dawna korzystano z tej taniej siły roboczej, ale nie w takim zakresie. Prawie przy każdym większym zakładzie zbrojeniowym powstawały filie obozów koncentracyjnych, a w nich specjalne komanda robocze. Zmienił się też kurs „nadludzi” wobec więźniów. Obecnie celem obozów koncentracyjnych nie było wyniszczenie totalne, lecz efekty gospodarcze, poprzez nieludzką pracę przy marnym wyżywieniu, co w ostateczności równało się temu samemu. A więc tylko praca i jej efekty liczyły się teraz najczęściej i były motorem poczynań zarówno władz obozowych jak i zwierzchnictwa fabryk. Aby zachęcić więźniów do wydajniejszej pracy, władze obozowe wydały specjalne bony premiowe tzw. „Premienscheyn”, którymi miano nagradzać wyróżniających się w pracy więźniów. Bony te służyły jako pieniądź przy zakupach w kantynie. Przed ich wprowadze-

niem władze obozowe wygłosiły wiele frazesów o starannej pracy i doskonałym za to wynagrodzeniu. A jak było w rzeczywistości? Przeważnie bony te otrzymywali promineni i ich protegowani, więźniowie funkcyjni, konfidenci, a tylko w nielicznych przypadkach zwykli więźniowie pracujący na najcięższych stanowiskach pracy jak np. kamieniarze. Szczytem zaś drwiny było to, że w tym czasie prawie nic nie można było już w kantynie zakupić. Od czasu do czasu pojawiała się w niej trochę papierosów (w większości z siana), prymek do żucia i wody mineralnej. Służyły więc te bony do zakupu biletów do kina (gdy udało się dostać specjalną kartkę), do gry w karty, a promineni wykorzystywali je przy odwiedzinach obozowego „Puffu” czyli domu publicznego. Godne podkreślenia są fakty, że niektórzy więźniowie, a przede wszystkim więźniarki z Ravensbrück odmówiły przyjmowania tych bonów oświadczając, że są więźniami politycznymi, a nie płatnymi robotnicami. A jak wyglądały te bony? Były to niewielkie, jednostronne kwitki, drukowane przez obozowe drukarnie w milionowych nakładach. Można było mieć gest, skoro nic to nie kosztowało.



URZĘDOWY ŚRODEK PŁATNICZY WE WSZYSTKICH NIEMIECKICH OBOZACH DLA JENCÓW WOJENNYCH W CZASIE II WOJNY ŚWIATOWEJ TZW. KRIEGSGEFANGENLAGERGELD, POPULARNIE ZWANY „LAGERMARKA”. NIM WYPŁACANO ZÓŁD JENCOM-OFCEROM



BON OFLAGU (Offizierlager — obóz jeniecki dla oficerów) VIIA W MURNAU (BAWARIA)

Pieniądze obozowe wydawane były w następujących obozach:

- A) w Polsce
 1. Auschwitz (Oświęcim)
- B) w Niemczech
 1. Oranienburg
 2. Lichtenburg (bei Torgau)
 3. Böhlen (Saksonia)
 4. Buchenwald (bei Weimar)
 5. Dachau
 6. Flossenbürg
 7. Gross-Rosen (obecnie Rogoźnica — Polska)

- 8. Haselhorst — Nord
- 9. Neuengamme (bei Hamburg)
- 10. Nordhausen (Arbeitslager Mittelbau — słynna Dora)
- 11. Ravensbrück (dla kobiet)
- 12. Sachsenhausen
- 13. Stutthof (obecnie Sztutowo — Polska)
- C) w Austrii
 1. Mauthausen
- D) w Holandii
 1. Amersfoort
 2. Herzogenbusch
 3. Westerbork



BON OFLAGU IIC W WOLDENBERG (Dobiegniew — dzisiaj woj. gorzowskie)

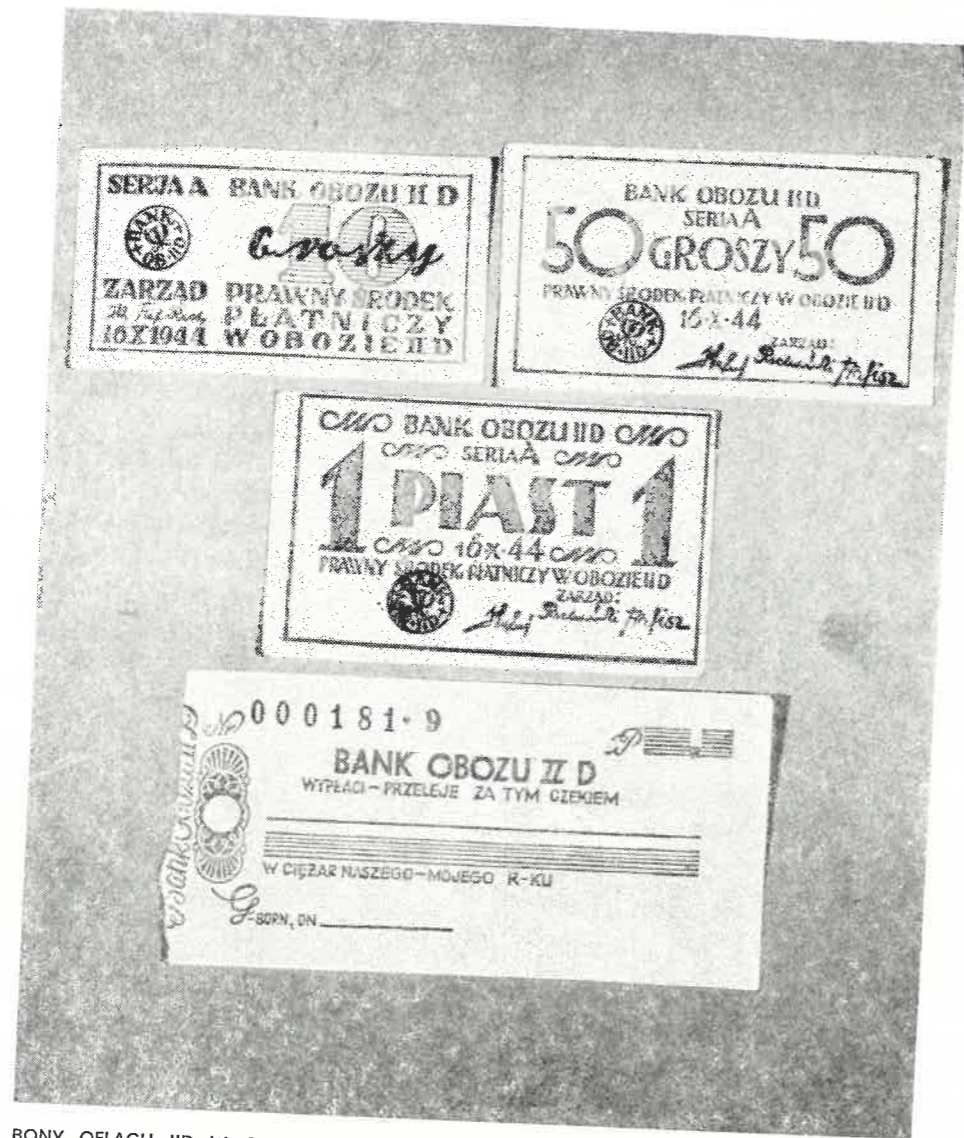
- E) we Włoszech
 1. Bozen.

Być może, że były i w innych obozach ale nie dochowały się do naszych czasów. Historia tych bonów to dzieje ludzkiej nędzy, upodlenia i śmierci.

Kolejnym pieniądzem obozowym to pieniądź wydawany w oflagach (Offizierslager) czyli oficerskich obozach jeńców wojennych.

W wyniku klęski wrześniowej do niewoli niemieckiej dostało się około 420000 żołnierzy pol-

skich, z których do końca wojny pozostało w obozach około 32.000 żołnierzy i podoficerów oraz około 17—19 tys. oficerów.. Inne źródła podają różniące się ilości polskich jeńców wojennych. Zgodnie z konwencją Genewską z 27 lipca 1929 r. o traktowaniu jeńców wojennych, oficerowie uwięzieni we wszystkich oflagach (oprócz oficerów radzieckich) otrzymywali wpieryw dekadowo, a potem co miesiąc, pobory stosownie do posiadanych stopni wojskowych. Były one wypłacane w specjalnym zastępczym pieniądzu niemieckim,



BONY OFLAGU IID W GROSS-BORN (Borne — Sulinowo, dziś w woj. koszalińskim)

tzw. Kriegsgefangenen-Lagergeld, popularnie zwanym „lagermarką”, który był oficjalnym (urzędowym) środkiem płatniczym we wszystkich obozach jenieckich i nominalnie stanowił równowartość marki obiegowej Rzeszy. Bony te były wydawane w odcinkach: 1, 10, 50 fenigów Rzeszy oraz 1, 2, 5 i 10 marek Rzeszy. Przygotowane odcinki 20-markowe nie weszły do obiegu i znane są tylko w postaci specimenów czyli prób. Wypłacanie jeńcom żołdu tymi lagermarkami miało według zamysłów władz niemieckich zapobiec ucieczkom z obozów oraz nie dopuścić do handlowania z niemiecką ludnością cywilną. Wymienione lagermarki weszły do obiegu około połowy listopada 1939 r. Znane są jednak oflagi m.in. Oflag VII B w Eichstätt w Bawarii, w

którym przebywało około 1200 oficerów, gdzie zaliczkowo wypłacano oficerom polskim pobory specjalnie wydrukowanymi bonami o nazwie „Lagergeld”, w odcinkach: 5, 10, 20 i 50 Reichspfennig, w okresie od 21 X do 15 XI 1939 roku, tzn. jeszcze przed wprowadzeniem oficjalnego zastępczego pieniądza dla wszystkich obozów — Kriegsgefangenen-Lagergeldu. Po wprowadzeniu obowiązującej we wszystkich obozach lagermarki bony te zostały wycofane. Lagermarek używano przy zakupach w kantynach, gdzie można było nabyć różne artykuły i towary dostępne dla jeńców, np.. sznurowadła, zapalki, piwo, pastę do zębów itp., można też było nimi opłacać prenumeratę niemieckich czasopism, lub za zgodą komendanta obozu wysyłać rodzinom w kraju

z tym, że lagermarki wysyłane na tereny przyłączone do Rzeszy wypłacano w relacji marka za markę, natomiast przekazy do Generalnej Guberni w relacji 2 zł za 1 markę. W maju 1940 r. na terenie ówczesnych Niemiec istniało oprócz pomniejszych, trzy największe oflagi, w których przebywało po kilka tysięcy oficerów i żołnierzy. Były to:

- 1) Oflag VII A w Murnau (Bawaria)
- 2) Oflag II C Woldenberg (dzisiaj Dobiegniew, woj. gorzowskie)
- 3) Oflag II D Gross-Born (dzisiaj Borne-Sulinowo, woj. koszalińskie).

We wszystkich tych obozach kursowała oficjalna lagermarka. Ponadto w obozie oficerskim VII A w Murnau powstała w lutym 1944 r. Obozowa Kasa Kredytowa, która wydawała swoje półoficjalne bony kredytowe o nominałach: 1 i 5 lagermarek. W latach 1942—1944 kursowały też w niektórych obozach np. w Woldenbergu prywatne bony właścicieli komisów, sklepów z ziołami, barów, punktów wodnych (kupno wrzątku) itp. Komisje były otwarte m.in. dlatego, że od 1942 r. zaczęły do obozów przychodzić paczki z Międzynarodowego Komitetu Czerwonego Krzyża, zawierające produkty żywnościowe pochodzenia amerykańskiego — z papierosami, czekoladą, herbatą, kawą ziarnistą itp., które w przeważającej części były obiektami handlu. Oficerowie uwięzieni w oflagach, chcąc pomóc swoim rodzinom w kraju, starali się zdobyć jak najwięcej gotówki, sprzedając m.in. artykuły ze swych paczek, by posiadane lagermarki posłać swoim najbliższym. Towar kupowali koledzy (kawalerowie) lub sami Niemcy np. wachmani z obsady obozów. Ale sprzedający żądali za swe bezcenne, nie do zdobycia w owym czasie w Niemczech artykuły, wyłącznie lagermarek, gdyż tylko takie mogli przekazać na swoje konta i wysyłać rodzinom. Stała się rzecz bez precedensu. Cywilna ludność niemiecka, chcąc zdobyć te atrakcyjne towary, poszukiwała lagermarek, które uzyskały tam wyższy kurs nawet od państwowej Reichsmarki. Stało się zatem odwrotnie niż planował Urząd Jeniecki, zamiast nie mieć w ogóle żadnej wartości poza obozem, marka obozowa stała się poszukiwana i wypierała oficjalną walutę niemiecką. Oczywiście doszło to do władz niemieckich, które nie mogły przecież dopuścić do tego, żeby obozowa marka, chociaż wydana przez organa rządowe, miała wyższy kurs od oficjalnej Reichsmarki. Dlatego też w drodze represji zawieszono wypłacanie poborów do rąk oficerów i wplacano je tylko na ich kon-

ta. Ostatnie pobory wypłacono oficerom w Murnau lagermarkami 15 października 1944 roku.

Z powodu braku pieniędzy w obiegu życie gospodarcze obozów zostało sparaliżowane. Nie można było dokonywać zakupów w kantynach, w Murnau zawiesiła swą działalność Obozowa Kasa Kredytowa, nie sprzedawano artykułów żywnościowych z paczek, nie można było wypić kawy czy też herbaty w cukierenkach, nie było czym płacić za usługi rzemieślnicze, czy też nawet skorzystać z prywatnej łaźni. Stan taki nie mógł trwać długo i dlatego polskie władze obozowe reprezentowane przez „męża zaufania” lub według terminologii niemieckiej „najstarszego obozu” za zgodą Komendantur obozowych zaczęły wydawać swoje własne bony charakteryzujące się bogactwem kolorów, kształtów, rysunków i techniką wykonania: linorytów, drzeworytów itp. Różne też były nominały, serie i nazewnictwo tych bonów. Często obok bonów występowały też papiery wartościowe jak: czek bankowy, czek przelewowy, kwity zastawne itp. I tak w Oflagu VII A w Murnau wydano bony o wartościach 1, 10, 50 fen. oraz 1, 2 i 5 marek na łączną kwotę 1.947.300 marek. Bony te posiadały pieczętkę z napisem „Komisja Rozrachunkowa” i datą 2 XI 1944 r. Były one w obiegu od 15 XI 1944 r. do 29 IV 1945 r. Drzeworyt do ich klisz wykonał ppor. T. Kluźniak. W Oflagu II C w Woldenbergu z datą 30 X 1944 r. wydano bony w licznych seriach o nominałach: 1, 2, 5 i 10 marek. Natomiast ciekawą walutę obrał sobie powstały w Oflagu II D w Gross-Born Bank Obozu II D, który jako prawny środek płatniczy w tym obozie z datą 16 X 1944 r. wypuścił bony o nominałach: 10 i 50 groszy oraz 1 piast. Ostatnio w amerykańskim piśmie numizmatycznym pojawił się artykuł o polskich bonach obozowych, w którym autor sugeruje, że w Gross-Born były też bony o nominałach 5 i 10 piastów, wymaga to jednak dokładnego sprawdzenia. Była to z pewnością pewnego rodzaju manifestacja — nie fenigi i marki, jak w innych obozach lecz polskie grosze i piasty. Może to analogia do pierwszej uchwalonej przez Sejm waluty II Rzeczypospolitej — lecha. Wydawane przez polskie władze obozowe bony miały pokrycie w odpowiednich zapasach papierosów amerykańskich. Było to rękojmią ich wartości. Bony te spełniły swoją funkcję pieniądza zastępczego i były w użyciu aż do wyzwolenia obozów przez wojska sojusznicze.

Ostatnim już typem pieniądza obozowego jest pieniądz kursujący w gettach żydowskich. Co to było getto utworzone przez hitlerowców, naj-

trafniej jednym zdaniem określił w swojej książce „Kronika getta warszawskiego” (Warszawa 1983) znany żydowski historyk Emanuel Ringelblum. Napisał on „...getto jest obozem koncentracyjnym, którego mieszkańcy muszą się sami utrzymać...”. Nie wszyscy również wiedzą, że H. Himmler, minister spraw wewnętrznych III Rzeszy, jeden z głównych hitlerowskich przywódców i zbrodniarzy wojennych, tajnym rozkazem z 11 czerwca 1943 r. przekształcił getto łódzkie w obóz koncentracyjny. Stąd rozumiemy dlaczego dziś w rozważaniach o pieniądzu obozowym zajmujemy się również i pieniądzem wydawanym w gettach. Nie było go tak dużo. Z terenów niepolskich znamy tylko komplet pięknych banknotów, składających się z 7 sztuk o nominałach: 1, 2, 5, 10, 20, 50 i 100 koron o arcyciekawych rysunkach wydanych w Czechosłowacji, w tzw. Muster-Getcie (wzorcowym) w Teresinie (Theresienstadt). W Polsce pieniądz taki emitowany był tylko w gettach czterech miejscowości: w Łodzi, Bielsku Podlaskim (ulożonym w niemieckim katalogu bonów na terenach radzieckich), Sokółce i Warszawie (Składnica Poczta Dzielnicy Żydowskiej). Pieniądz gettowy z trzech ostatnich miejscowości znany jest tylko ze sporadycznych egzemplarzy i do dziś dokładnie nie zbadany. Są nawet podejrzenia, że nie wszystkie wydania są prawdziwe. Jedyńm pieniądzem liczącym się, który był wydawany w getcie na terenie naszego kraju — był pieniądz z getta łódzkiego. Znany i opisywany już nieraz. Podajemy tylko, że początkowo był wydawany w formie banknotów z datą 1940 r. o nominałach: 50 fen., 1, 2, 5, 10, 20 i 50 marek. Banknoty te zwane były przez ludność getta „rumkami” lub „chaimkami” od nazwiska „cesarza” getta, którego podpis figurował na każdym nominale banknotu, Przew. Rady Starszych — Chaima Mordechaja Rumkowskiego. Podobno Rumkowski zwrócił się do łódzkiego artysty malarza — Wincentego Braunera po szkic swoich banknotów. Ten projekt szybko wykonał — „w świetle wschodzącego słońca człowiek rozrywa kajdany”. Nic dziwnego, że Rumkowski o mało nie dostał apopleksji po przejrzaniu rysunku i projekt upadł. Nowy projekt banknotów, tym razem już po myśli władcy getta dostarczył prawdopodobnie inż. arch. Ignacy Gutman. Pieniądze te nosiły nazwę „Quittung” (pokwitowanie), ażeby broń Boże po przegranej wojnie nikt nie miał prawa upomnieć się o ich wymianę. Ich wydanie to klasyczny przykład bezprawia, który podciął podstawy ekonomiczne getta, uniemożliwił przemyt żywności i stał

się formą bezprzykładnej grabieży. Banknoty wyprodukowano metodą litograficzną w znanej łódzkiej drukarni Zygmunta Manitusia na kwotę 8.206.000 marek. Jakże to było curiosum, niech świadczy fama, że podobno komplet tych banknotów z getta łódzkiego miał otrzymać jako ciekawostkę i równocześnie jako akt hołdowniczy sam ... Adolf Hitler. Również do ciekawostek należy fakt, że w latach 1940—1941 znalazł się w getcie łódzkim specjalista, który fałszował banknoty 2 markowe. Aresztowany, został skazany przez żydowski sąd w getcie na deportację, co równało się wyrokowi śmierci. Powojenna plotka głosiła jednak, że Niemcy takiego wybitnego fachowca mogli wywieźć do obozu koncentracyjnego w Sachsenhausen, gdzie produkowano fałszywe funty i dolary. Z uwagi na szybką rotację i niszczenie się banknotów, były one kilka razy dodrukowywane. Ponieważ najniższy banknot opiewał na 50 fen., w getcie dał się odczuć katastrofalny brak drobnych. Aby temu zaradzić 10 fen. kwitki (bony) z datą 17 kwietnia 1942 r. a potem z maja 1944 r. zaczął wypuszczać za zgodą Rumkowskiego — Urząd Poczty w getcie. Podobno wydawały także kwitki i inne Wydziały ale do naszych czasów się nie zachowały. Zachowały się natomiast kwitki wydawane przez prywatnych właścicieli kawiarni, sklepów itp. W końcu wydano swój własny bilon w postaci 2-ctł odmian monet 10 fen. i prób monety 5 fen. Ponieważ jedna z 10 fen. była podobna do obiegowej niemieckiej monety 10 fen., natychmiast ją wycofano, więc w obiegu była tylko jedna moneta 10 fen. W latach 1943—1944 zostały wprowadzone do obiegu w getcie łódzkim monety wykonane z aluminium i jego stopu z nominałach: 5, 10 i 20 marek. Bito je w getcie z blach popalonych wraków samolotów na specjalnie przystosowanej maszynie do wytłaczania guzików. Zachowały się zdjęcia z pracy tej prymitywnej mennicy. Obecnie monety te są fałszowane. Znane są fałszerstwa od aluminium poprzez brąz i srebro aż do ... złota. Dlatego brak na nie amatorów. Należy podkreślić, że komplet oficjalnych banknotów i monet, z licznymi odmianami, łącznie z unikatową monetą 5 fen. posiada w swych zbiorach Gabinet Numizmatyczny Muzeum Historii Miasta Łodzi, który specjalizuje się w tym temacie i jest do niego jak najbardziej predysponowany. Tak w skrócie wyglądałaby historia powstania i emisji pieniędzy papierowych i metalowych w łódzkim getcie oraz w ogóle pieniądza za drutami kolczastymi.

Stanisław Bulkiewicz

TRASA DLA CIEBIE

Na szlaku dawnych grodów w Rozprze i Mierzynie

Trasa dla miłośników archeologii. Na trasie grodziska oraz cenne zabytki Rozprze i Mierzyna.

Przebieg wynoszącej ok. 15 km trasy jest następujący: ROZPRZA (PKP) — Rozprza — grodzisko „Rozprza” — Łochyńsko — skraj Rajska Dużego — Bryszki — Mierzyn — grodzisko „Mierzyn” — WILKOSZEWICE (PKP).

Od stacji kolejowej Rozprza, na linii Piotrków Częstochowa — kierujemy się drogą prowadzącą wzdłuż torów do szosy. Tutaj skręcamy w prawo do wsi. Przed wsią, po lewej stronie szosy, kapliczka przydrożna z figurą św. Jana Nepomucena.

ROZPRZA — duża wieś położona na lewym, łagodnym zboczu doliny Luciąży nad Prudką (Bogdanówka) — dopływem Luciąży. Pierwsza wzmianka o Rozprze w źródłach pisanych pochodzi z 1065 r., Najpóźniejszą datą lokacji miasta na prawie średzkim jest rok 1372. Prawa miejskie utraciła Rozprza w 1870 r. W 1939 r. Rozprza i jej okolice były redutą w boju pod Piotrkowem — w dn. 3 i 4 września oddziały grupy operacyjnej „Piotrków” toczyły tu bohaterskie walki powstrzymujące wojska niemieckie.

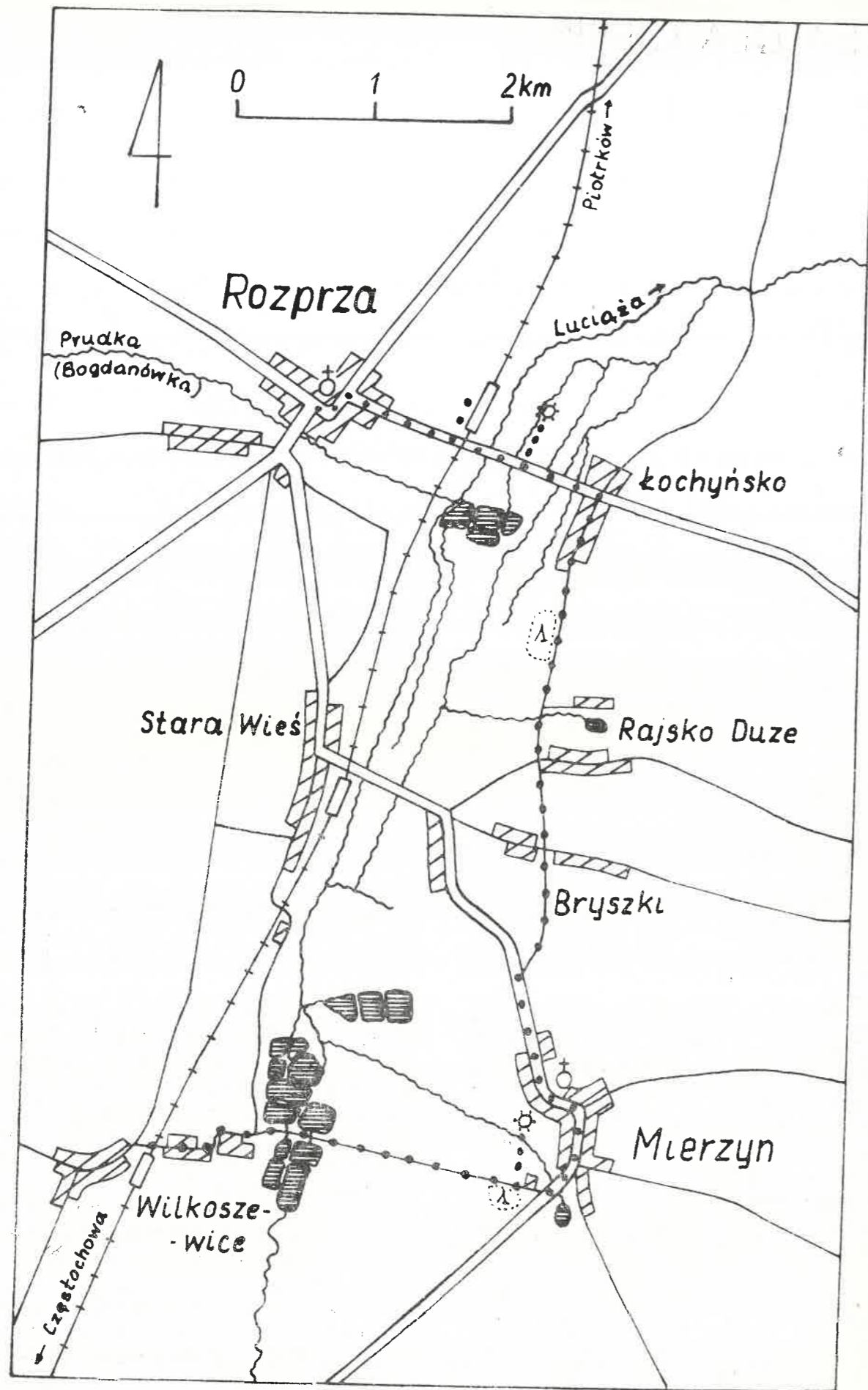
W regularnym rynku pomnik — obelisk odsłonięty 25 IX 1960 r. z tablicą: „W hołdzie poległym ofiarom najazdu hitlerowskiego poległym na terenie Rozprze”.

Murowany kościół parafialny p.w. Nawiedzenia N.P. Marii zbudowany został z fundacji Szymona Zaremby w latach 1763—67 na miejscu dawnego drewnianego, wzmiankowanego w 1406 r. Kościół został przebudowany w l. 1914—19 wg projektu Feliksa Nowickiego. Z dawnego zachowały się cztery przęsła nawy sklepione kolebkowo z lunetami i dolna część wieży. Obok miej-

scowego cmentarza katolickiego odległego o 1 km od rynku na wzniesieniu znajdują się resztki cmentarza żydowskiego. We wsi znajduje się przystanek PKS i restauracja „Kasztelanka”.

Wracamy tą samą drogą — szosą prowadzącą w kierunku Lubienia. Przecinamy tory kolejowe, dochodzimy do pierwszego mostu na Luciąży. Ok. 100 m za mostem dochodzimy do rowu przecinającego szosę. Tutaj skręcamy z szosy w lewo (pn). Idziemy wzdłuż rowu w kierunku widocznej kępy drzew. Po przejściu ok. 300 m dochodzimy do ukrytego wśród drzew grodziska. GRODZISKO „ROZPRZA”. W zabagnionej dolinie rzeki Luciąży, na granicy wsi Rozprza i Łochyńsko, znajdowało się grodzisko pierścieniowate otoczone wałem i fosą, o wymiarach: średnica 40 m, szerokość fosy 12 m, szerokość wału 8 m. Datowane na IX—XIV w. Badania wykopaliskowe wyróżniły kilka faz osadniczych (Jerzy Augustyniak: „Na Szlaku dawnych grodów”). Obecnie istnieje tylko wschodnia część grodziska, jego zachodnia połowa została rozwieszona podczas II wojny światowej. Pozostałość grodziska położonego wśród bagnistych łąk, ma kształt ściętego stożka o wys. 3 m. Otoczone jest zamulonym rowem — pozostałością fosy. Od zachodniej strony u podnóża znajduje się głaz umieszczony na głazie ze śladami żelaznych nitów po oderwanej tablicy, na której zapewne był jakiś napis.

Po zwiedzeniu grodziska wracamy tą samą drogą do szosy. Idąc dalej szosą mijamy po prawej metalowy krzyż umieszczony na cokole z napisem: „Na pamiątkę wojny młodzież Łochyńska 1918 rok”. Dalej po lewej mijamy oryginalną kapliczkę „ulową” — wydrążony pień przypominający ul kładowy. Dalej przechodzimy przez dru-



gi most nad rowem i trzeci most na odnodze Luciąży. Dochodzimy do przecięcia dróg i wsi Łochyńsko. Skręcamy w prawo na drogę przechodzącą przez wieś. Po lewej mijamy ładny murowany budynek z gankiem i dwiema kolumnami — znajduje się tu przedszkole. Kończą się zabudowania wsi. Po prawej mijamy zagospodarowane boisko.

Opuszczając wieś idziemy drogą prowadzącą wśród pól i małych lasków. Ten odcinek trasy prowadzi skrajem wyraźnej doliny Luciąży. Z lewej strony pojawiają się budynki wsi Rajske Duze. Przed mostem na dopływie Luciąży po lewej stronie drogi oryginalna drewniana kapliczka. Dalej droga przecina wieś Bryszki. Obok kapliczka słupowa z wydlubaną wnęką dla świątka, ale pustą. Droga doprowadza do szosy Stara Wieś — Ręczno. Skręcamy na szosę w lewo i obok rozłożonych po obu stronach cmentarzy dochodzimy do Mierzyna.

MIERZYN — wieś występuje po raz pierwszy w źródłach pisanych w 1306 r. Późnogotycki kościół parafialny p.w. św. Mikołaja i N.M. Panny wymieniony jest pod datą 1435 r. Ok. 1600 r. dobudowano zapewne nawę do prezbiterium. Remontowany w końcu XVIII w. i gruntownie w l. 1830—35 z dobudowaniem wieży. W l. 1925—28 kościół został przebudowany, m.in. podwyższono wieżę i dobudowano kruchtę. W prezbiterium zachowało się oryginalne sklepienie o dwóch przęsłach: pierwsze zbliżone do krzyżowo-żebrowego, drugie o jednej kapie i pięciu kapturach; w każdym przęśle okrągłe zworniki z herbem Jelita. Z wyposażenia kościoła zasługuje na uwagę chrzcielnica z 1609 r. oraz późnogotycka płyta nagrobna Mikołaja Cieszanowskiego z 1 poł. XVI w. wmurowano w ścianę kruchtę (niegdys

w posadźce) z płaskorzeźbioną postacią rycerza w zbroi. Obok kościoła murowana czteroarkadowa kapliczka na słupie, z przełomu XVIII i XIX wieku.

W parku znajdował się dwór modrzewiowy, parterowy, z XVII—XVIII w., najciekawszy tego rodzaju zabytek w woj. piotrkowskim, który spłonął w 1947 r.

Z Mierzyna idziemy dalej szosą prowadzącą przez wieś. Za kościołem szosa skręca w lewo, a następnie w prawo — obok kapliczki ze świątkiem i odchodzącej w lewo alei parkowej. Na końcu wsi, przy kaplicy z datą 1939, szosa skręca ponownie w prawo. Po lewej stronie dwa duże stawy, a po prawej widoczne z szosy grodzisko. Skręcamy z szosy na drogę odchodzącą w prawo. Dochodzimy do małego lasku po lewej. Tutaj odchodzi w prawo polna droga, którą dochodzimy do grodziska. GRODZISKO „MIERZYN” położone jest wśród łąk. Ma kształt ściętego stożka o wysokości 5 m. Otoczone jest bardzo słabo widoczną, zasypaną już dziś fosą. Datowane na XII—XIII w. W czasie badań wykopaliskowych znaleziono ceramikę pochodzącą z tego okresu.

Wracamy do drogi, która w dalszym swym ciągu staje się szeroką drogą prowadzącą wśród pól. Po prawej mijamy małą kapliczkę „ulową” ze świątkiem w wydrążonej wnęcie. Dalej droga prowadzi przez rozległe stawy i mostki na odnogach Luciąży do drogi prowadzącej przez wieś Wilkoszewice. Skręcamy w prawo. Przez wieś dochodzimy do stacji kolejowej w WILKOSZEWICACH.

Zbigniew Parafianowicz

Historia rodziny Kasprzaków

Około roku 1862 z rodziny Kasprzaków osiadłej pod Łodzią, w poszukiwaniu pracy wyemigrował najstarszy syn. W swojej wędrówce doszedł do Poznańskiego będącego pod zaborem pruskim. We wsi Czółowo został robotnikiem rolnym. Praca nielekką, nie dającą wiele zarobku, ale pozwalającą przeżyć, a co najważniejsze ulżyć swojej rodzinie. We wsi tej ożenił się z nie-

wiele zamożniejszą od siebie dziewczyną. Tam też 25 listopada 1865 r. urodził mu się syn, któremu nadano imię Marcin. Nieznane są dalsze losy ojca Marcina. O nim samym wiemy dość dużo począwszy od lat 1878—79. Historia milczy o tym, co robił Marcin przez 15 lat swego życia. Późniejsze jego losy są już znane. Wiemy też, że w 1885 r. został po raz pierwszy aresztowany

i od tego czasu zaczęła się jego droga do Cytadeli warszawskiej.

Drugi brat ojca Marcina Kasprzaka aby ulżyć rodzinie zgłosił się ochotniczo do wojska zaboru rosyjskiego na długie 12 lat służby. Ciężka to była służba, dawała jednak wikt, ubranie i w jakiś tam sposób zapewniała życie. W roku 1884 pułk dragonów, w którym służył Józef Kasprzak, stacjonował pod Tyflisem w miejscowości Mcchet. Wojsko polskie przyjmowano tu bardzo serdecznie. Józef był wysokim blondynem o niebieskich oczach i zaczarował gruzińskie dziewczę. Gruzinki dojrzałość osiągają już w wieku 11 lat. O romansie Marii Kunadze z polskim dragonem wiedział jedynie jej najmłodszy brat. Józef nie robił wprawdzie Marii żadnych nadziei ale również nie odsuwał jej od siebie. Dziewczyna zaś wiedziała, iż jest z Polski, mieszka pod Łodzią. W końcu 1884 r. Józef opuścił Gruzję i skończywszy służbę odjechał do tej swojej Polski. W pół roku później przed jego domem stanęła Maria, która porzuciwszy swój rodzinny dom, pie szo, uzbrojona w kindżał i zaszyte złote ruble, przysłała z Gruzji do Polski. Wyobrażała sobie, że ten piękny mężczyzna mieszkać będzie w pięknym domu. Zastała zwykłą, trochę pochyloną, drewnianą, porośłą mchem i krytą słomą chałupę. Widok ten bardzo ją rozczarował. Wracać do Gruzji jednak już nie mogła. Prawo gruzińskie było 100 lat temu twarde, za czyn jakiego dopuściła się jedyna córka, groziła śmierć, a w najlepszym wypadku wygnanie bez prawa powrotu, a także wykluczenie z grona rodzinnego na zawsze. Była w sytuacji bez wyjścia. Jej wymarzony w dodatku nie wyszedł do niej. Rozmowę z Marią przeprowadziła matka Józefa i w jej wyniku w 1885 odbył się ślub 12 letniej Marii (za złote ruble zmieniono jej metrykę na 17,5 lat) z grubo już starszym od niej Józefem Kasprzakiem. Wkrótce urodził się ich syn — Aleksander Józef, potem kolejno przychodziły na świat: Władysław, Roman i Maria.

Aleksander Józef KASPRZAK ukończył szkołę, a następnie kursy Walderberga dające mu tytuł technika urządzeń wodno-kanalizacyjnych i elektrycznych. To według jego projektu zainstalowane były pierwsze lampy gazowe (później elektryczne) oświetlające w parku Józefa Poniatowskiego gazony daliowe. Żonę swoją Marię poznał, jak się mówiło w rodzinie — na płocie. W czasie rozruchów 1905 r. Manusia, wieczny wypłosz, uciekała podwórkami gdy nagle drogę zagroził niewysoki wprawdzie płotek lecz dla noszących długie suknie stanowiący przeszkodę nie lada. I wtedy jak spod ziemi znalazł się wy-

soki, przystojny, czarnooki chłopak podający rękę i radzący bezwstydnie, iż żeby przejść trzeba unieść suknię w górę. Co miała robić, uniosła, z tyłu była konnica, z przodu ten płot, sytuacja bez wyjścia. Chłopak odprowadził do ciotki, wywiedział się dokładnie, gdzie to dziewczę mieszka i skąd pochodzi i w miesiąc później zawitał z wielkim bukietem kwiatów — na przeprosiny za tę uniesioną suknię, pod którą zobaczył wcale zgrabne nogi, wystające z długich białych majtadałów, obute w sznurowane powyżej kostek buciki z dobrej skóry — do Soboty w łowickim gdzie Manusia, córka właściciela tej wsi mieszkała.

Po ślubie Aleksander zabrał swą żonę do Łodzi, w którym to mieście długo jednak nie usiedziało. Posiadając patent na budowę urządzeń wodno-ogrzewczych wyjechał do Rosji, gdzie w willowej dzielnicy Rostowa n. Donem — Nahiczewanii począł robić interesy zakładając instalacje centralnego ogrzewania w powstających tu domkach Polonii, a również ludności macierzystej. Wkrótce otrzymał przedstawicielstwo z rąk ówczesnych władz rosyjskich, które rozszerzało jego działalność na inne tereny ówczesnej Rosji. Został też prezesem Polonii. Przedstawicielstwo i prezesura pozwalały mu na wojaże w różnych kierunkach, między innymi również do Polski. Urodziło mu się w czasie tych wojaży dwoje dzieci: w marcu 1908 r. — córka Euzebia Zofia, w 1912 roku — syn Władysław Jan. Pod koniec 1913 r. zabrawszy całą rodzinę, wyjechał z nią do Rostowa gdzie wynajawszy mieszkanie zakotwiczył z nadzieją pozostania na zawsze. W 1916 r. wskutek szalejącej epidemii ospy rozstał się na zawsze ze swoim synem, córka ocalała, choroba pozostawiła jej jednak na twarzy niewielkie ślady. Lata 1917—1918 zmusiły Aleksandra do powrotu do Polski. Długa to była droga. Na skutek działań rewolucji i potem wojennych Aleksander z rodziną do Polski wracał przez Władystok i wojennogruzińską drogę. Po drodze zostawiwszy rodzinę w Tyflisie udał się do Mcchetu, nie został tam jednak przyjęty. Jego dziad orzekł, że córki nigdy nie miał, a więc i ten, co przed nim stoi nie jest jego wnukiem.. Swoim siostrzeńcem zajął się najmłodszy brat Marii, dając wyposażenie na dalszą drogę i bolejąc, iż nie dane mu będzie poznać wnuczki Marii odprowadził do granic dawnego księstwa Mcchetu. W czasie tej drogi wyznał też Aleksandrowi, iż ojciec nie tylko wyrzekł się Marii, ale przeklął cały jej ród do trzeciego pokolenia włącznie.

Cały zebrany w Rosji majątek miała Manusia upięty w swoich długich włosach, splecionych w

warkocz owinięty dookoła głowy w olbrzymią koronę. Cała ta wojennogruzińska droga była jakby przepowiednią jej dalszego życia, kamienistego i po grudzie. Mąż po powrocie do Polski miał się różnych zawodów. Do domu zabrała bieda. Po uzyskaniu niepodległości przez Polskę, Aleksander ponownie wyjechał do Rosji ale to już nie było to samo, co przed rokiem 1917. Z Rosji Aleksander wracał do Polski przez Francję, deportowany jako niebezpieczny komunista. Po tej tułaczce Aleksander zawsze potem mówił, że nigdzie tak pięknie żaby nie kumkają, jak w polskich rowach. Po deportacji długo nie mógł w Polsce otrzymać żadnej pracy, a jeżeli już to dorywczą i na bardzo krótki okres.

W 1923 r. 16-letni wówczas Marian SPYCHALSKI na prośbę swojej koleżanki Zosi KASPRZAKÓWNY załatwił pracę jej ojcu poprzez swych towarzyszy partyjnych w Elektrowni Łódzkiej. Rodzina stanęła na nogi. Zosia nie musiała już korzystać z bezpłatnej szkoły rządowej, zmienili też mieszkanie z ul. Łomżyńskiej 26 na ul. Mikołaja Kopernika 51 — budynek elektrowni, gdzie dotrwali do roku 1939. Zaraz na początku wojny zostali wysiedleni i osadzeni na ul. Kamiennej. Jeszcze po wojnie Manusia mówiła, że Niemcy nie mogli jej bardziej upaskudzić, dając to lokum na Kamiennej. Dla Aleksandra wojna była pasmem ucieczek, wędrowek i pewnej ciuciubabki z Niemcami. Miał paszport rosyjski, z pieczęcią francuskiej policji i odpowiednią adnotacją, z której jasno wynikało, iż był niebezpiecznym komunistą.

Po wojnie w 1945 r. kiedy wystawiano mu dowód osobisty, nikt nie zastanawiał się nad subtelnościami rosyjskich liter. Było w nazwisku „c” więc pozostało.

Trzy lata przed wybuchem wojny, w Poznaniu w kościele pw. Bożego Ciała odbył się ślub Euzebiei Zofii KASPRZAK z Janem ZIMOWSKIM, najstarszym synem dyrektora gimnazjum męskiego w Łodzi. Z małżeństwa tego urodziło się dwoje dzieci: we wrześniu 1939 r., w pociągu podczas ucieczki — na wysokości wsi Kąkolewnica — syn Andrzej. Zmarł tego samego dnia. Był wcześniakiem poronionym w 7 miesiącu ciąży podczas bombardowania pociągu. 6 kwietnia 1941 r. w Warszawie — córka Elżbieta Zofia.

Ostatnie dziecko Józefa i Marii KASPRZAKÓW — Maria wyszła za mąż za Piotra NOWICKIEGO. Z małżeństwa tego urodziło się dwoje dzieci: syn Tadeusz Sylwester i córka — Sabina, przy której porodzie zmarła matka pozostawiając niemowlę na łasce zupełnie nieprzygotowanego do roli matki — ojca. Dzieckiem i szwagrem zajęła

się wtedy jej siostra Włada, która w rok później wyszła za mąż za swojego szwagra. Tadeusz chodził do szkoły rządowej, w której jednym z kolegów, a później przyjaciół był M. KONONOWICZ. Tadeusz Nowicki u państwa Kononowiczów bywał tak często, iż stał się prawie członkiem rodziny. Dzięki niej poszedł na studia, ale skoro już musiał, Włada doszła do wniosku, że najlepsza dla niego będzie kariera wojskowa. Męczył się przez rok w Ostrowi Mazowieckiej, by w końcu uciec do Poznania i rozpocząć studia na leśnictwie. Po cichu, w skrytości ducha wiązał swe nadzieje z córką p. Kononowiczów — Ireną, zwaną NONO. Nigdy jednak nie doszło do poważniejszych rozmów i dopiero po wojnie Irena dowiedziała się co czuł do niej Tadeusz. Studia skończył tuż przed wojną. Po wojnie objął nadleśnictwo w Twardej Górze, gdzie poznał swoją żonę Marię. Po 7 latach urodziła mu się córka Danuta — w 1957 r. Niedługo cieszył się jednak pracą w lesie. Utracił ją bezpowrotnie na skutek malwersacji rodziny żony. Przez dwadzieścia lat kolatał do różnych instytucji w Polsce o prawo przywrócenia do zawodu i przez ten cały czas, aż do emerytury pracował kolejno: w poznańskiej „Wiklinie”, Technikum Leśnym w Marwałdzie i Tucholi. Zmarł we wrześniu 1981 r. w Poznaniu. 1 kwietnia 1986 r. jego córka, plastik dyplomowany poślubiła Tomasza FELLMANNĄ. Jesienią 1986 r. urodziło się z tego małżeństwa dziecko.

Sabina marzyła o ukończeniu studiów artystycznych, ale skąpa Włada nie miała zamiaru wyrzucać pieniędzy na niepewny zawód. Marzenia o studiach skończyły się na Seminarium nauczycielskim i kursach tkactwa dekoracyjnego. Potem przyszła praca w prywatnych przedszkolach. Zarobione pieniądze w całości zabierała macocha. Macocha również próbowała wydać Sabinę za mąż za szewca, ta jednak nie zgodziła się. Od tego momentu każdy, potencjalny kandydat na męża wynaleziony przez Sabinę był przepędzany. Włada zmarła, a Sabina pozostała sama. Wzięła wtedy do siebie swojego wuja Romana. Samotność doskwierała jej jednak bardzo i po długich staraniach wzięła na wychowanie w 1959 r. z Domu Dziecka sześciolatnią dziewczynkę, cierpiącą na daleko posuniętą chorobę sierocą, córkę małżeństwa z marginesu społecznego, pozbawionego praw rodzicielskich — Zofię. Po ukończeniu 18 lat Zosia postanowiła odszukać swoich rodziców i udała się jej. Musiała w jakiś sposób zniechęcić swoją przybraną matkę. Od czasu bowiem odzyskania rodziców Sabina skarżyła się swojej ku-

zynce, że Zośka biją ją i poniewiera, Romka zaś poi wódką, a kiedy ten opiera się drapie mu ręce do krwi i bije. Romek ze strachu pije i właściwie cały czas jest nieprzytomny.

I tyle została z rodziny KASPRZAKÓW. Rodzice Marcina KASPRZAKA pochowani są we wsi Czołowo, Marcin w Warszawie. Rodzice Aleksandra, Władysławy, Romana i Marii pochowani są na Starym Cmentarzu w Łodzi. Na ich trumnach została pochowana siostra Marii KASPRZAK — Zofia KIJEWSKA. Grób ten należał do Zofii ZIMOWSKIEJ z d. Kasprzak, a od roku 1978 należy do Teresy URBAŃCZYK z d. Kijewskiej. Aleksander wraz z żoną Marią pochowani są rów-

nież na Starym Cmentarzu w Łodzi, grób jest własnością Jana i Elżbiety ZIMOWSKICH. Maria NOWICKA z d. Kasprzak pochowana jest na cmentarzu na Zarzewie. Tadeusz NOWICKI pochowany został w Poznaniu na cmentarzu Miłostowickim.

Z rodziny pozostali przy życiu: Sabina NOWICKA, Roman KASPRZAK i dwie stryjeczne wnuczki Marcina KASPRZAKA: Danuta NOWICKA-FELLMANN w Poznaniu, Elżbieta ZIMOWSKA — w Łodzi.

E.Z.

Forum Dyskusyjne PTTK

Żaden ruch społeczny nie może istnieć bez wymiany poglądów. Jest to oczywista prawda dotycząca również naszego Towarzystwa. Miejscem wymiany poglądów wśród działaczy są z reguły wszelkiego rodzaju zjazdy, zebrania sprawozdawczo-wyborcze, narady aktywu itd. Powołano jednak na szczeblu centralnym Forum Dyskusyjne przeznaczone wyłącznie do wymiany poglądów. Nie jest to ciało formalne, nie jest jednostką organizacyjną, nie ma prawa podejmowania decyzji, nie ma stałego składu ani też stałego miejsca spotkań, które odbywają się nieregularnie. Osoby uczestniczące w spotkaniach wyrażają swoje prywatne poglądy a nie poglądy tych komórek organizacyjnych PTTK, w których działają społecznie, lub w których są zatrudnieni.

Jak widać jest to bardzo nietypowa dla naszego Towarzystwa forma działania. Czy jest potrzebna? Trudno w tej chwili ocenić. Uczestniczyłem tylko w jednym posiedzeniu Forum. Zaproszono na nie (tak jak zawsze) najlepszych fachowców od omawianego tematu. Reprezentowali oni różne szczeble organizacyjne PTTK, różne środowiska, byli w różnym wieku i przyjechali z różnych stron Polski. Jedno niewątpliwie skorzystałem i ja i wszyscy obecni — poznaliśmy dokładnie, ze wszystkich stron omawiany wówczas temat, wyrobiliśmy sobie zdanie na jego skomplikowaną problematykę. Zabierając w

przyszłości głos czy opiniując jakiś problem, czy nawet podejmując związaną z tym tematem decyzję każdy z obecnych będzie dysponował dużą wiedzą. Trudniej jest wtedy o popełnienie błędu.

Inicjatorami powołania Forum byli doświadczeni działacze naszego Towarzystwa — kolekdzi Marek Dąbrowski z Warszawy, Edward Kudelski z Katowic, Tadeusz Syryjczyk z Krakowa, Zygmunt Tumiłowicz z Tarnowa oraz Andrzej Wojdyło z Krakowa.

Spotkaniom Forum przewodniczył kol. Marek Dąbrowski — członek Zarządu Głównego PTTK, ekonomista i znany działacz kolarski. On też proponuje tematykę i miejsce każdego spotkania. Obeznanym doskonale z problemami ekonomicznymi naszego Towarzystwa, będący jednocześnie czynnym turystą i fachowcem od turystyki kwalifikowanej łączy w dyskusjach te dwie problematyki: ekonomiczną i programową. Nie dopuszcza aby któraś z nich zdominowała tematykę spotkań.

Forum działa od marca 1986 r. Tematyka spotkań była dość zróżnicowana. Na pierwszych dwóch omówiono problematykę ratowania bazy turystycznej przed dekapitalizacją. Problem jest trudny — dla przykładu średni wiek schronisk wynosi ok. 70 lat, większość z nich wymaga remontu, niektóre (np. nad Morskim Okiem) zostały wpisane na listę zabytków architektury.

Wszystkich schronisk mamy 71. Na ich remont brakuje zarówno pieniędzy jak i tzw. mocy przerobowych, tym bardziej, że planowe remonty zakłócane są czasem przypadkami losowymi takimi jak np. pożar schroniska na Szyndzielni. Schroniska są w szczególnie złym stanie technicznym ze względu na wiek i lokalizację w niekorzystnych miejscach pod względem klimatycznym (oczywiście dla budynków a nie dla turystów). Pozostała część bazy noclegowej PTTK jest w lepszym stanie, co nie znaczy oczywiście, że stan ten jest dobry.

Kolejnym tematem, omawianym w czerwcu 1986 r. była dostępność terenów dla turystyki kwalifikowanej, później omawiano temat „Dlaczego oddziały PTTK nie prowadzą obiektów turystycznych”. Ten ostatni problem jest dość skomplikowany. Niektóre sprawy są oczywiste np. w sytuacji gdy Okręgowy Zespół Gospodarki Turystycznej PTTK prowadzi kilka obiektów, z których jeden jest dochodowy a pozostałe deficytowe. Wystąpienie Oddziału PTTK o przejęcie tego właśnie dochodowego obiektu oznaczałoby bankructwo OZGT a deficytowych obiektów oczywiście Oddział zwykle nie chce przejść. Deficytowe — nie oznacza to oczywiście, że nikomu niepotrzebne. Deficytowe są np. stacje wodne na Mazurach takie jak Sorkwity, Bieńki, Babięta, Ukta, Nowy Most i Małdyty. Jednak dzięki tym stanicom istnieje bardzo popularny szlak kajakowy Krutyni, jeden z dwóch zaledwie zagospodarowanych szlaków kajakowych w naszym kraju. W okresie letnim codziennie rusza tu jeden turnus wczasów kajakowych, co daje rocznie 65 turnusów. Stanicami tymi gospodarzy OZGT PTTK w Olsztynie, który również posiada dochodowe obiekty w Wilkasach i Strzelcach (zysk roczny rzędu 3 milionów). Oddział PTTK w Giżycku wystąpił o przejęcie tych dwóch obiektów. Cóż jednak wówczas byłoby ze szlakiem Krutyni? Podniesienie ceny skierowań o 60—80% nie wchodzi w rachubę. Należałoby ten szlak dofinansować ale z jakich środków? Wolnych funduszy na rozwój turystyki kwalifikowanej nie ma — należałoby je komuś zabrać, ale komu i dlaczego?

Są i inne problemy — np. Oddział PTTK w Zakopanem chciałby odzyskać schroniska w Tatrach, które kiedyś prowadził. Chciałby być gospodarzem całych Tatr. Tymczasem uznano w Nowym Sączu, że byłoby to rozbiciem jedności turystyki nowosądeckiej. Wobec takiego argumentu Oddział PTTK w Zakopanem ma minimalne szanse na odzyskanie swojej dawnej własności od OZGT w Nowym Sączu.

Tak więc temat „Dlaczego oddziały PTTK nie prowadzą obiektów turystycznych” jest tematem dość skomplikowanym. Przykładem tego może być też Oddział PTTK w Tarnowie, który w oparciu o nowe baczki zaczął dynamicznie rozwijać turystykę na Pogórzu. Inicjatywa jest piękna — byłoby to odciążenie tak „zdeptanych” masów górskich jak Tatry i Pieniny. Baczki te są jednak deficytowe, pochłaniają praktycznie całe dochody BORT-u i w tej sytuacji nie wiadomo jak potoczą się losy tej próby rozwoju turystyki górskiej na Pogórzu.

„Rewindykacja” schroniska przez Oddział PTTK, który nim dawniej gospodarzył a później musiał przekazać je do pionu gospodarczego PTTK ma jednak pewne wyraźne zalety. Przede wszystkim pewne obniżenie kosztów prowadzenia obiektu. Nie muszą dodawać jak to jest istotne przy obecnych cenach noclegów. Ponadto silniej wiąże działalność schroniska z działalnością programową PTTK. Zwiększa się również procent nocujących PTTK-owców. Te zalety wyraźnie przemawiają za tym aby tam gdzie jest to tylko możliwe przekazać schroniska do oddziałów PTTK, oczywiście tylko do silnych oddziałów takich jak np. w Zakopanem. Taki jest mój prywatny wniosek jaki wyciągnąłem po spotkaniu Forum Dyskusyjnego dotyczącego tego właśnie tematu.

Na styczeń 1987 r., na kolejne spotkanie Forum planowany jest dość drastycznie postawiony temat „Komu potrzebne jest PTTK”. Co przyniesie dyskusja — trudno przewidzieć. Warto się jednak nad tym tematem głęboko zastanowić. Robimy dużo — tysiące imprez, mamy bogatą działalność krajoznawczą, prowadzimy schroniska, znakujemy szlaki, kształcimy przewodników, mamy własne wydawnictwa itd. Czy jednak zawsze robimy to dobrze? Czy patrząc z zewnątrz, oczami przeciętnego obywatela, jesteśmy niezbędni dla rozwoju polskiej turystyki? Niewątpliwie tak, ale czy ta potrzeba naszego działania jest rzeczywiście odczuwana w naszym społeczeństwie?

Przemysław Pilich

Od Redakcji

Artykuł złożony został do druku w grudniu 1986 r.

IV Tydzień Gór

Zakład Geografii Miast i Turyzmu Uniwersytetu Łódzkiego, Studenckie Koło Naukowe Geografów Uniwersytetu Łódzkiego, Stowarzyszenie Przyjaciół Twórczości Jana Kasprowicza Oddział w Łodzi, Zarząd Wojewódzki PTTK w Łodzi oraz Studenckie Koło Przewodników Beskidzkich przy Oddziale Akademickim PTTK w Łodzi zorganizowały w dniach 5—11 maja 1986 roku IV Tydzień Gór. Odbył się on pod hasłem „Tatry i Podtatrze w nauce i kulturze”, był to kolejny, drugi „Tydzień” poświęcony w całości temu regionowi.

Łódzką część imprezy zainaugurował wykład prof. Bronisławy Jaworskiej-Kopczyńskiej (kierownik Katedry Etnografii Uniwersytetu Łódzkiego) dotyczący pasterstwa wysokogórskiego. Następnie dr Marek Sobczyński z Instytutu Geografii Ekonomicznej i Organizacji Przestrzeni Uniwersytetu Łódzkiego omówił szczegółowo historię kształtowania się granicy państwowej Polski w Karpatach Zachodnich w okresie od X do XX wieku. W dalszej kolejności członek Studenckiego Koła Naukowego Geografów Uniwersytetu Łódzkiego Paweł Świątosławski zreferował wyniki badań prowadzonych przez łódzkich geografów nad wielkością i strukturą ruchu turystycznego w Tatrzańskim Parku Narodowym.

Z dużym zainteresowaniem wysłuchano wspomnień dyrektora Instytutu Geografii Ekonomicznej i Organizacji Przestrzeni Uniwersytetu Łódzkiego prof. Ludwika Straszewicza z ostatnich dni okupacji niemieckiej w Zakopanem.

Korzystając z obecności w Łodzi przewodniczącego Komisji Geografii Turyzmu i Wypoczynku Międzynarodowej Unii Geograficznej prof. Bernarda Barbiera z Uniwersytetu Aix-Marseille (Francja) uczestnicy sesji mogli wysłuchać ciekawego, bogato ilustrowanego przeżyciami wykładu na temat turystyki w Alpach Francuskich.

Między wykładami i prelekcjami prezentowane były filmy oświatowe i dokumentalne m.in.: „Śladami Byrcynowych wspominków”, „Mariusz Zaruski — żeglarz, taternik”, „Narty, gips i Zakopane”. Reżyserem wszystkich wymienionych fil-

mów jest Edward Pałczyński, który zapoznał słuchaczy z problemami jakie towarzyszyły realizacji tych obrazów filmowych.

Ostatni dzień sesji popularno-naukowej poświęcono na prezentację sylwetek znanych twórców kultury. Zasłużony działacz PTTK, członek honorowy Towarzystwa inż. Władysław Manduk omówił twórczość Stanisława Witkiewicza, zaś dr Jan Skłodowski z Instytutu Historii Sztuki Uniwersytetu Warszawskiego przedstawił referat pt.: „Malarze Tatr w okresie międzywojennym”.

Adam Czarnowski, znany miłośnik gór oraz autor wielu publikacji o Karpatach, zaprezentował część swojej kolekcji pocztówek tatrzańskich. Wystawa licząca kilkaset pozycji zatytułowana była „W Tatrach dawnymi laty” i ukazywała najbardziej charakterystyczne pocztówki z lat 1895—1915.

Z okazji IV Tygodnia Gór zorganizowano wystawy, na których zgromadzono wiele publikacji, map i albumów tatrzańskich oraz kilkadziesiąt fotogramów. Równocześnie ogłoszono wyniki kolejnego konkursu fotograficznego, tym razem jury najwyższej oceniło prace Jarosława Fischbacha.

Warto nadmienić, iż ciekawą wystawę zorganizowano również w siedzibie Łódzkiego Oddziału Stowarzyszenia Przyjaciół Twórczości Jana Kasprowicza, gdzie zaprezentowano Orawę w malarstwie Jadwigi Staszewskiej. Zbigniew Janeczek przygotował interesującą grafikę wydaną specjalnie z okazji IV Tygodnia Gór. Na kiermaszu wydawnictw o tematyce górskiej obok wielu znanych publikacji pojawiły się broszury wydane przez Zarząd Wojewódzki PTTK w Łodzi oraz Zakład Geografii Miast i Turyzmu Uniwersytetu Łódzkiego z nowopowstałej serii „Tygodnia Gór”: Marka Sobczyńskiego „Zmiany granic politycznych Polski w Karpatach Zachodnich (X—XX w.)” oraz Jarosława Fischbacha „Historia powstania górskich parków narodowych w Polsce”.

Zakopiańską część imprezy zainaugurowały wizyty w szkołach artystycznych tj. Zespole Szkół

Tkactwa Artystycznego, Liceum Technik Plastycznych im. A. Kenara oraz w Technikum Budowlanym im. Wł. Matlakowskiego. W tym samym dniu odbyły się także spotkania ze znanymi twórcami kultury związanymi z Zakopanem i Tatrami, odwiedzone galerie sztuki: A Rząsy, Z. Walczaka oraz Wł. Hasiora. Uczestników IV Tygodnia Gór podejmował również dyrektor Pracowni Regionalnej Politechniki Krakowskiej prof. Stefan Żychoń, który przedstawił problemy związane z planowaniem przestrzennym na Podhalu.

Z dorobkiem i działalnością najstarszej placówki kulturalno-naukowej w Zakopanem — Muzeum Tatarzańkiego — zapoznał jego kustosz mgr Stanisław Żurowski.

Wieczorem tego dnia zorganizowano trzy spotkania fakultatywne. Dr Maciej Pinkwart, dyrektor Muzeum Karola Szymanowskiego zwanego „Atmą” przedstawił sylwetkę wielkiego kompozytora oraz odpowiadał na liczne pytania dotyczące m.in. nowych wydawnictw o Tatrach i Zakopanem. Długo rozmawiano o powstającej obecnie Encyklopedii Zakopiańskiej.

Spotkanie w Tatrzańskiej Stacji Naukowej PAN u państwa dr dr Haliny i Zbigniewa Mirków, w którym uczestniczyła także dr Zofia Radwańska-Paryska poświęcone było głównie pasterstwu w Tatrach.

Prezes Związku Podhalan Franciszek Bachle-da-Księdzuloz podejmował uczestników „Tygodnia Gór” w Białej Izbie prezentując własne utwory poetyckie zebrane m.in. w tomiku wierszy wydanym w Stanach Zjednoczonych przez tamtejszą Polonię.

Kolejne dwa dni przeznaczone były na prezentację sześciu tras tematycznych w terenie. Trasa pasterska prowadzona przez członka Związku Podhalan, przewodnika tatrzańskiego Stanisława Hycy wiodła Doliną Chochołowską, Jarząbczą, na Przełęcz Iwaniacką i Dolinę Kościeliską, a w drugim dniu z Zazadni przez Wiktorówkę, na Rusinową Polanę, Halę Gąsienicową i do Kuźnic.

Trasa literacka zaplanowana przez Adama Arndta ze Stowarzyszenia Przyjaciół Twórczości Jana Kasprowicza prowadziła starą częścią Zakopanego, aż na Harendę do Mauzoleum Jana Kasprowicza oraz na Polanę Rusinową. Trasa urbanistycznego rozwoju Zakopanego i Podtatrza, na której przewodził mgr inż. arch. Jan Karpel z Pracowni Regionalnej Politechniki Krakowskiej, stwarzała możliwość poznania rozwoju przestrzennego Zakopanego oraz wsi podtatrzańskich i spiskich. Wiele czasu poświęcono na omówienie założeń architektonicznych typowej

chaty góralskiej. Trasa przyrodnicza opracowana przez dr Zbigniewa Mirka oraz kustosza Muzeum Tatrzańskiego Parku Narodowego dr Pawła Skawińskiego pozwoliła na zaznajomienie się z wiosenną florą Tatr oraz z problemami leśnictwa a szlak tej trasy wiodł w pierwszym dniu Doliną Małej Łąki oraz ścieżką nad Reglami aż do Kuźnic, a w następnym dniu z Morskiego Oka przez Roztokę, Dolinę Waksmundzką do Brzezin.

Trasa etnograficzna prowadzona była przez mgr Stanisława Żurowskiego i wiodła z Zakopanego poprzez Skibówki, Krzeptówki, Nędzówkę, Witów do Chochołowa, a następnego dnia pokazano wiele wiosk spiskich m.in. Trybsz, Fałsztyń, Krempachy, Dursztyn, Kacwin. Trasa turystycznego zagospodarowania Tatr prowadzona przez Piotra Szalkowskiego — przod. TG wiodła z Roztoki do Doliny Pięciu Stawów Polskich i Morskiego Oka, gdzie zorganizowano spotkanie z wieloletnim kierownikiem schroniska Czesławem Łapińskim. Wracając do Zakopanego wybrano najstarszy szlak turystyczny w Tatrach Polskich, wyznaczony w roku 1887 przez Walerego Eljasza Radzikowskiego, wiodący z Roztoki przez Polanę Waksmundzką.

Codziennie wieczorami organizowano spotkania dyskusyjne m.in. jedno z nich z udziałem Macieja Pinkwarta i Zbigniewa Ładygina dotyczyło koncepcji przygotowywanego przez drugiego z nich nowego przewodnika turystycznego po Tatrach Polskich.

Następna dyskusja, zorganizowana w Dworcu Tatrzańskim, poświęcona była na prezentację tematu „Turystyka a ochrona przyrody i bezpieczeństwo w Tatrach”. Wprowadzeniem do wymiany poglądów były krótkie referaty Jana Komornickiego wiceprezesa Zarządu Głównego PTTK i jednocześnie naczelnika GOPR, Stanisława Słodyczki wiceprezesa Towarzystwa Ochrony Tatr, byłego naczelnika Zakopanego i Jarosława Fischbacha z Zakładu Geografii Miast i Turyzmu Uniwersytetu Łódzkiego.

Uczestnicy „Tygodnia Gór” mieli możliwość zobaczenia na scenie nowopowstałego teatru im. Stanisława Ignacego Witkiewicza sztuki tegoż autora pt.: „Autoparodia”.

W ostatnim dniu imprezy, w celu podsumowania zdobytych wiadomości zorganizowano sesję w Dworcu Tatrzańskim, na której referaty wygłosili:

- Stanisław Słodyczka — „Historia pasterstwa w Tatrach Polskich”,
- Zbigniew Ładygin — „Z dziejów Orawskiego Parku Etnograficznego w Zubrzycy Górnej”,

— Maciej Pinkwart — „Kulturotwórcza funkcja Zakopanego”.

Po wysłuchaniu tych referatów wywiązała się burzliwa dyskusja, w której czynnie brali udział m.in. dr Zofia Radwańska-Paryska wraz z mężem dr Witoldem Henrykiem Paryskim.

IV Tydzień Gór cieszył się dużym zainteresowaniem, w części łódzkiej udział wzięło 200 osób zaś w wyjeździe studialnym, ze względu na limi-

owaną liczbę miejsc, mogło tylko 120. Tradycyjnie już w Tygodniu Gór licznie uczestniczyli geografowie z wielu ośrodków akademickich m.in. z Łodzi, Warszawy, Torunia, Sosnowca, Katowic i Gdańska. Nie zabrakło także przedstawicieli ZG PTTK oraz wielu miłośników gór z całej Polski.

Jarosław Fischbach



ODESZLI OD NAS

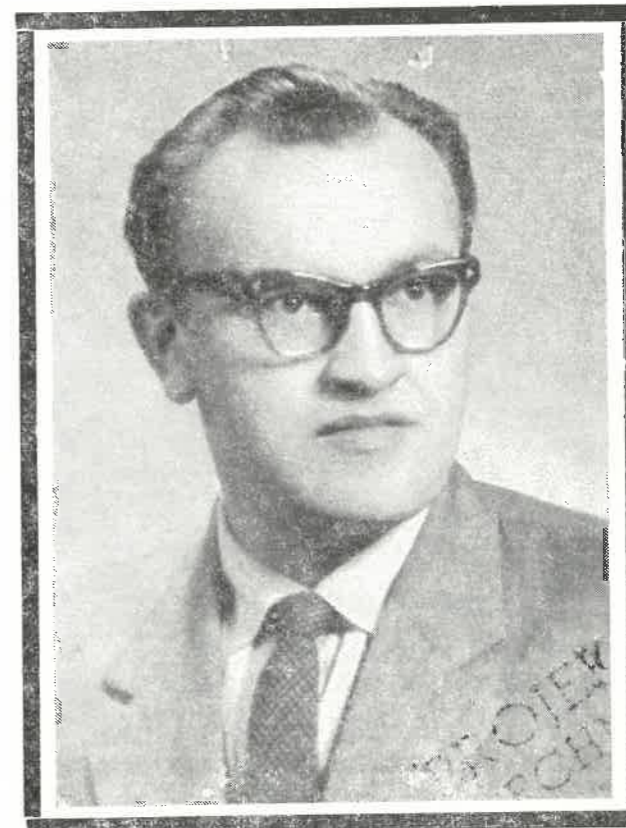
ZBIGNIEW MARSZAŁEK (1926—1986)

Zabrakło wśród nas Zbyszka Marszałka, długoletniego członka Klubu Turystów Górskich „Kosówka” i Klubu Turystów Pieszyc „Salamandra”. Rozmłowanego w turystyce nizinnej i górskiej, organizatora wielu wycieczek i rajdów, działacza, społecznika, przyjaciela młodzieży.

Zbigniew Marszałek urodził się w dn. 22 VIII 1926 r. w Chełmie. Szkołę powszechną ukończył w 1938 r. Ojciec, kapitan pułku artylerii, zaginął w czasie wojny i Zbyszek musiał pracować jako robotnik rolny, by utrzymać matkę i rodzeństwo. Program klas gimnazjalnych przerabiał sam

i zdawał egzaminy w ramach tajnego nauczania. W 1945 r. zdał maturę w Liceum im. Czarnieckiego w Chełmie i już we wrześniu przyjechał do Łodzi i wstąpił na Politechnikę. Uczył się i pracował na swoje utrzymanie i utrzymanie matki i siostry w Chełmie. Ukończył studia w 1953 r. uzyskując tytuł magistra inżyniera mechanika. Podejmował pracę w różnych biurach projektów, zajmując stanowiska od asystenta do kierownika Ośrodka Normalizacji Informacji w Zakładzie Urządzeń Galwanizerskich i Lakierniczych ZUGIL w Łodzi, gdzie pracował do ostatnich dni lipca 1986 r.

Zaskoczony nagłą, ciężką chorobą odszedł od nas dn. 2 X 1986 r. Został pochowany w grobowcu rodzinnym w Chełmie.



ZBIGNIEW MARSZAŁEK

Mając wielu przyjaciół turystów spotykamy się z nimi w czasie organizowania różnych imprez, na szlakach wędrówek, na spotkaniach klubowych pełnych wspomnień z wiosny, lata i jesieni, które minęły, na spotkaniach prywatnych, gdzie również pełni jeszcze jesteśmy słońca i deszczu. Ale jacy są naprawdę ci nasi najbliżsi przyjaciele ze szlaków turystycznych? — to pytanie zadajemy sobie w chwili, gdy trzeba już użyć czasu przeszłego.

Zbyszka znaliśmy prawie 30 lat, Zbyszka z plecakiem, z fajką, z uśmiechem, powolnego, dokładnego, często upartego, mającego własne zdanie, którego potrafił twardo bronić. Zbyszka pełnego kontrowersyjnych poglądów, podejmującego dyskusje na trudne tematy i do końca nieustępliwego. Nie sposób było Go przekonać i właściwie był nie tylko w swych racjach, poglądach osamotniony — miał swój świat, do któ-

rego Zbyszek — samotnik — uciekał. Często jednak też szukał ciepła rodzinnego, które znajdował wśród najbliższych przyjaciół. Cenił to bardzo i starał odwzajemnić się bezinteresowną pomocą, zawsze życzliwy i bardzo uczynny.

W smutny ranek październikowy żegnało Zbyszka na ostatnią trasę i już bez plecaka — z Łodzi do Chełma — wielu przyjaciół, którym był bliski i z którym łączyło Go umiłowanie piękna naszych gór.

Jolanta Grońska

TADEUSZ RĘBACZ (1898—1986)

Urodził się w dn. 24 XII 1898 r. w Trzciance k. Rzeszowa w wielodzietnej rodzinie robotniczej. Miał 5 siostr i 7 braci. Ukończył gimnazjum im. Stanisława Sobińskiego (kierunek matematyczno-przyrodniczy) w Rzeszowie. W 1920 r. otrzymał odznakę „Gwardia Przemysła” (za obronę Przemysła i Ziemi Przemyskiej). W stopniu starszego ogniomistrza artylerii lekkiej został odznaczony w 1938 r. brązowym medalem „Za długoletnią służbę”.

Ukończył Politechnikę Wrocławską uzyskując w 1949 r. dyplom inżyniera budownictwa lądowego w zakresie budownictwa ogólnego. Podjął pracę w PPRN w Żąbkowicach Śląskich jako starszy inspektor nadzoru, a później aż do przejścia na emeryturę piastował urząd architekta powiatowego. Chętnie służył radą innym przedstawicielom władz terenowych. Był pracownikiem cenionym i lubianym. Odbudował i zabudował Bardo oraz Bystrycę Kłodzką.

Po przejściu na emeryturę przeniósł się do Łodzi, gdzie rozwinął działalność turystyczno-krajoznawczą. W swoim życiu zwiedził większość krajów europejskich. Był bardzo aktywnym człowie-



TADEUSZ RĘBACZ

kiem o szerokich zainteresowaniach, o czym m.in. świadczy przynależność do różnych organizacji, w których był czynny do ostatnich dni długiego życia: ZBOWiD, NOT, Polskie Tow.. Numizmatyczne, Polskie Tow. Ewangelickie (od samego początku jego istnienia). Od 1971 r. pełnił funkcję Społecznego Opiekuna Zabytków PTTK, a od 1985 r. był członkiem Zarządu Wojewódzkiej Komisji Opieki nad Zabytkami. Jako inżynier architekt służył Komisji swym wielkim doświadczeniem. Wiele uwagi i troski poświęcał zabytkom. Nadzorował m.in. wszelkie prace budowlano-rentowe obiektów sakralnych parafii ewangelickiej w Łodzi. Jego szczególną pasją była kaplica Scheiblerów na cmentarzu ewangelickim w Łodzi, o której pisał w „Wędrowniku”. Konserwacji i trosce o stan tego obiektu poświęcił tak

wiele uwagi i serca, że kiedy zmarł w dn. 12 XI 1986 r. staraniem władz kościelnych pochowany został nieopodal ukochanej kaplicy.

Kol. Tadeusz Rębacz odznaczony był Medalem X-lecia PRL, Srebrnym Krzyżem Zasługi i Złotą Odznaką „Za Opiekę nad Zabytkami”. Pozostanie w naszej pamięci jako wszechstronnie wykształcony i hojnie dzielący się swą wiedzą i doświadczeniem, prawy, szlachetny Człowiek.

Jerzy Malewicz



REWERS ŻETONU OPISANEGO W NOTATCE „KTO WIE CO TO JEST?”

repr. Bożena Kaczyńska

