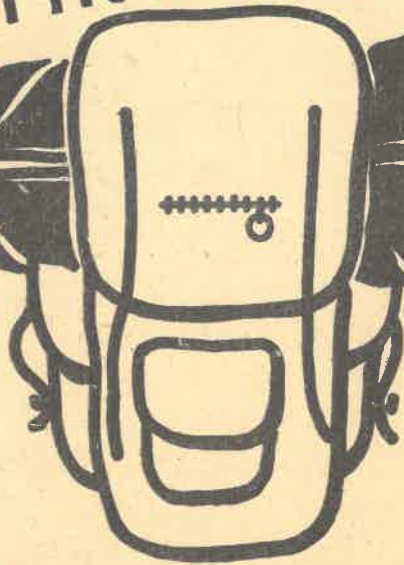


Biuletyn Z.W.PTTK w Łodzi

WIEDOROWNIK



BIBLIOTEKA
Nr. 276
PTTK Łódź

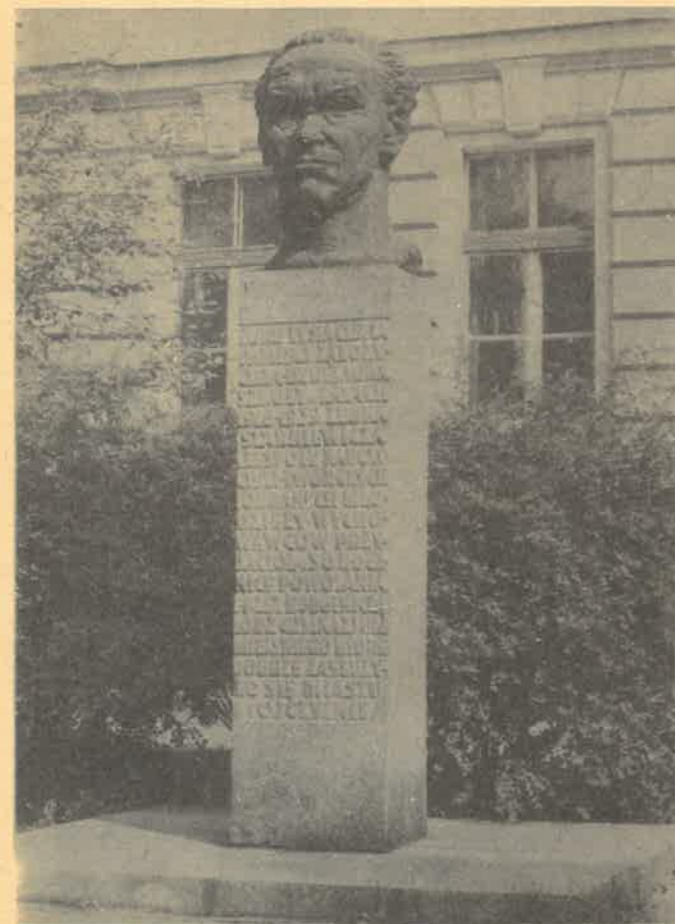
Rok XXIX Marzec-kwiecień 1984 Nr II/290/84



Wypas owiec w Bieszczadach fot. Janusz Hereźniak



Pomnik Leona Starkiewicza fot. Bohdan Bazyliński



Fontanna w AI.ZMP fot. Bohdan Bazyliński

1. Pomniki i rzeźby Łodzi
2. Teresa Friedelówna - Językowa charakterystyka wypowiedzi przewodniczkiej
3. Anna Pilarska - Słownik patronów łódzkich ulic - cz. I
4. Zbigniew Parafianowicz - Leśnymi drogami od Pabianic do Dłutowa
5. Artemiusz Wołczyk - O dwóch przyjaciółach: biskupie Krasińskim i czarnoksiężniku Twardowskim...
6. Jerzy Dukowicz - Tadeusz Michalski - zamiast biografii
7. Tadeusz Michalski - Inicjatywy Władysława Obarzanka
8. Anna Pilarska - Przewodniczkie jubileusze
9. Anna Pilarska - Ogólnopolskie seminarium przewodniczkie
10. Jarosław Fischbach - II Tydzień Gór w Łodzi
11. Odeszli od nas - Helena Walczak - Tadeusz Romanowski

- o - o - o - o - o - o - o - o - o - o -

BIULETYN PTTK "WĘDROWNIK" jest wspólnym organem Zarządu Wojewódzkiego PTTK, Oddziałów, Komisji, Klubów i Kół PTTK.
 Wydaje Zarząd Wojewódzki PTTK w Łodzi.
 Adres Redakcji: ul. Piotrkowska 102a 90-004 Łódź
 tel. 32-29-86

- o - o - o - o - o - o - o - o - o - o -

Redaguje Komitet w składzie:
 Bohdan Bazyliński /redaktor graficzny/,
 Adam Chyżewski, Jacek K. Ciesielski /sekretarz Redakcji/,
 Krzysztof J. Kurowski /Redaktor Naczelny/,
 Leonard Matuszewski, Anna Pilarska i Stefan Zwierzyński /redaktor techniczny/.

- o - o - o - o - o - o - o - o - o - o -

Numer zamknięto w czerwcu 1984 r.

POMNIK LEONA STARKIEWICZA

Leon Starkiewicz był pierwszym dyrektorem Męskiego Gimnazjum Miejskiego w Łodzi - pierwszej w dziejach miasta ogólnokształcącej szkoły średniej przeznaczonej głównie "dla młodzieży proletariackiej". Szkołą kierował od końca września 1916 r. do roku 1939. Był wspaniałym pedagogiem, ofiarnym społecznikiem i obrońcą praw młodego pokolenia polskiej młodzieży. Potrafił stworzyć serdeczną więź zarówno między nauczycielami i uczniami, jak i między dyrektorem i gronem pedagogicznym, co wpływało na atmosferę wzajemnego zrozumienia, mającą poważny wpływ na pracę dydaktyczną - wychowawczą.

Pomnik Leona Starkiewicza przed III Liceum Ogólnokształcącym przy ul. Sienkiewicza 46 wzniesiony został z inicjatywy Stowarzyszenia Byłych Wychowanków Szkoły, a jego realizacja możliwa była dzięki staraniom i pomocy finansowej Rady Narodowej m.Łodzi. Odsłonięcie nastąpiło w 50-lecie szkoły - 20 listopada 1966 r. Pomnik jest dziełem artysty rzeźbiarza Mariana Wnuka - rektora Akademii Sztuk Pięknych w Warszawie, natomiast opracowanie architektoniczne - inż. arch. Mariana Spychalskiego. Na granitowym cokole znajduje się odlew głowy Leona Starkiewicza wykonany z brązu. Napis brzmi: "Roku Tysiąclecia pamięci założyciela - dyrektora Szkoły w latach 1916 - 1939 Leona Starkiewicza, zespołu nauczycieli twórczych i oddanych młodzieży wychowawców - przyjaciół w 50 rocznicę powołania przez robotniczą Łódź Gimnazjum Męskiego, które dobrze zasłużyło się Miastu i Ojczyźnie".

A.P.

POMNIK "PANNY Z BRĄZU" z fontanną

Fontanna znajdująca się w pasażu Związku Młodzieży Polskiej /łączącym al. Kościuszki i ul. Piotrkowską między ul. A. Struga i 22 lipca/ wybudowana została z inicjatywy Towarzystwa Przyjaciół Łodzi. Rzeźba zaprojektowana przez prof. Edwarda Nowickiego, wykonana z brązu, została ustawiona na granitowym postumencie, a odsłonięto ją 22 lipca 1962 r. Posąg zdobiący fontannę nazywany jest przez mieszkańców miasta "pomnikiem dziewczyny z brązu", "Pomnikiem Panny Wodnej" lub "Pomnikiem Ewy".

A.P.

Przedstawiony niżej opis językowo - stylistyczny wypowiedzi przewodnickiej jest próbą uporządkowania czynionych przez szereg lat obserwacji oraz własnych doświadczeń. Nie jest on oceną zjawisk językowych występujących w tego rodzaju wypowiedziach publicznych ani też nie zawiera zaleceń instruujących. Doświadczenia, które posłużyły za podstawę opisu nie są pełne /brak np. wśród nich jakiegokolwiek doświadczeń w zakresie przewodnickiego kontaktu z grupami wycieczkowymi złożonymi z dzieci i młodzieży/. Z całą natomiast świadomością ograniczyłam pole obserwacji, sprowadzając je do trzech rodzajów wypowiedzi, które w działalności przewodnickiej najczęściej i najbardziej wyraziście występują. Są to:

1. komunikat informacyjny lub organizacyjny
2. komentarz dotyczący zwiedzanego obiektu
3. wypowiedź o wyraźnym charakterze retorycznym.

Poza wymienionymi istnieją bez wątpienia inne typy wypowiedzi przewodnickich, różne ich warianty, lecz zbyt drobne rozdrobienie klasyfikacyjne nie sprzyja syntezie. Zatrzymajmy się zatem na tej nie tak może wnikliwej, ale wyraźnej klasyfikacji.

W granicach trzech wyróżnionych odmian wypowiedzi staram się uchwycić stopień ich poprawności językowej, warianty ich funkcji, którą generalnie można określić jako "dydaktyczną" oraz typ słownictwa, które jest owej funkcji językowym wykładnikiem.

I. Zagadnienia wstępne

Zamierzona charakterystyka wypowiedzi przewodnickich wymaga pewnych wstępnych ustaleń. Pomogą one w uświadomieniu sobie rodzaju kontaktu, który nawiązuje się pomiędzy przewodnikiem a grupą wycieczkową. Ukazą również w jaki sposób kontakt ten wpływa na stronę językową wypowiedzi przewodnickiej, jak ją niejako nawet determinuje.

1. Sytuacja komunikatywna przewodnika i grupy wycieczkowej.

Kontakt przewodnika z grupą wycieczkową, choć czasem i wielogodzinny, pozostaje przecież zawsze krótkotrwały i doraźny. Jednak niezależnie od tych osób jest on również zawsze kontaktem poznawczym. Sytuacja taka przypomina nieco układ, który można by wyrazić formułą: NAUCZYCIEL - UCZNIOWIE. Układ ów nierzadko występuje w pewnych, osłabiających go wariantach. Przewodnik może np. nie dysponować przewagą wieku nad grupą wycieczkową, wręcz przeciwnie - może być /i tak jest bardzo często/ młodszym niż osoby stanowiące oprowadzaną grupę. Przewodnik może nie dorównywać wykształceniem osobom, którymi wypadło mu przez jakiś czas i w jakiś sposób kierować. Mimo naporu takich i podobnych okoliczności przewodnik może z powodzeniem utrzymać formułę NAUCZYCIEL - UCZNIOWIE, a to przede wszystkim dzięki swojej kompetencji merytorycznej połączonej ze sprawnością językową. Istnieją również sprawy pozamerytoryczne i pozajęzykowe, które pomagają w umocnieniu pozycji przewodnika, pozycji bądź co bądź zawsze w jakiś sposób przywódczej - jak to wynika z samego znaczenia wyrazu PRZEWODNIK. Wspomnę tu tylko o swoistym przewodnickim *savoir-vivre*, który niekoniecznie musi się realizować jako wersalskie maniery, ale koniecznie musi się wyrazić w uprzejmym i taktownym traktowaniu grupy wycieczkowej, mającym swoje naturalne źródło w życzliwym i nacechowanym szacunkiem stosunku do człowieka.

Zajmując w doraźnie utworzonej społeczności wycieczkowej miejsce w pewnym sensie domiujące, przewodnik winien wykazać się zatem jak najlepszą znajomością trasy, rzetelnymi wiadomościami o miejscowościach i obiektach leżących na owej trasie, znajomością faktów historycznych, szeroko pojętych zdarzeń kulturalnych związanych z regionem czy miastem itd. Do jego obowiązków należy nie tylko przekazanie sumy informacji, ale przekazanie jej w sposób możliwie rzeczowy i interesujący, a niekiedy nawet - piękny. Dokonać zaś tego można za pomocą jednego jedynego narzędzia, którym jest język.

2. Odmiana polszczyzny w wypowiedzi przewodnickiej

Współczesny język polski rozpada się na szereg odmian pisanych i mówionych /por. prace Z. Klemensiewicza, S. Urbańczyka, K. Dejny, A. Furdala i innych językoznawców/. Każdy z użytkowników języka, tj. każdy Polak, nie tylko zależnie od swoich możliwości intelektualnych, językowej wrażliwości, zmysłu estetycznego, pozycji zawodowej i pozycji społecznej, ale nawet zależnie od zmieniających się doraźnie okoliczności może realizować i realizuje co najmniej kilka różnych odmian ojczyściego języka.

Odmianę języka, której używa się powszechnie i publicznie dla "wzbogacenia wiedzy odbiorcy", dla "przekazania zjawisk rzeczywistości życia społecznego i zachowania się w nim człowieka", określono dość skomplikowanym terminem JEZYKA NORMATYWNO-DYDAKTYCZNEGO /por. studium Z. Klemensiewicza pt. O różnych odmianach współczesnej polszczyzny/. Pierwszy człon tego terminu, NORMATYWNY, informuje o najważniejszej cesze tej odmiany polszczyzny, o wymaganej od niej poprawności, czyli podporządkowaniu obowiązującym normom językowym. Drugi człon, DYDAKTYCZNY, mówi o jej podstawowej funkcji, jej zastosowaniu w szeroko pojętej, bo nie tylko do szkolnych murów sprowadzonej dydaktyce, w nauczaniu społecznym.

Skala szczegółowych i praktycznych zastosowań języka normatywno-dydaktycznego jest niezwykle bogata i różnorodna. Należy tu język urzędowy, tak w wersji mówionej jak i pisanej w postaci regulaminów, statutów, obwieszczeń, poradników, popularnych podręczników. Należy tu język szkoły - za pomocą tej odmiany polszczyzny prowadzi się lekcje, wygłasza pogadanki. Jest to również język wymowy politycznej, publicystyki, wykładów popularno-naukowych, wymowy kościelnej, sądowej, okolicznościowej. Niektóre z tych realizacji - co warto wspomnieć - powstają najpierw w wersji pisanej, a następnie przekazane są odbiorcy w wersji mówionej.

Znamienną cechą wypowiedzi i tekstów pisanych, realizowanych za pomocą języka normatywno-dydaktycznego, jest poza zróżnicowaniem merytorycznym i funkcjonalnym, pewna ich językowo-stylistyczna niesamodzielność, skłanianie się bądź to ku językowi artystycznemu, bądź ku naukowemu, a także posługiwanie się elementami języka mówionego, potocznego.

3. Wypowiedź przewodnicka jako jedna z realizacji odmiany normatywno-dydaktycznej języka polskiego.

Ze względu na swój charakter językowy wypowiedź przewodnicka pozwala się umieścić w pojemnych granicach odmiany normatywno-dydaktycznej współczesnej polszczyzny. Jest to bowiem bez wątpienia wypowiedź publiczna, kierowana w sposób mniej lub bardziej oficjalny do określonego audytorium. Z tego też powodu autora wypowiedzi obowiązuje przestrzeganie norm językowych. Jego wypowiedź winna być NORMATYWNA.

Wypowiedź przewodnicka spełnia również funkcję DYDAKTYCZNA, realizuje cel DYDAKTYCZNY. Wynika to jednoznacznie z poznawczego charakteru kontaktu zachodzącego między przewodnikiem a grupą wycieczkową.

Poza tym wypowiedź przewodnicką cechuje też owo znamienne skłanianie się to ku odmianie naukowej, to ku artystycznej języka polskiego, to wreszcie ku jego wersji potocznej. Ta oscylacja pomiędzy różnymi typami języka najwyraźniej zaznacza się w warstwie leksykalnej /słownikowej/ i frazeologicznej /połączenia wyrazowe o charakterze stałym/.

Z trzech wymienionych cech wypowiedzi przewodnickich charakter obowiązujący ma normatywność: poprawność fonetyczna, morfologiczna, poprawność w budowie zdania, użycie wyrazów zgodne z ich znaczeniami. Funkcja dydaktyczna natomiast oraz zasób leksykalny realizowane są w sposób różnorodny. Kształtują się w zależności od osobowościowych cech przewodnika, od charakteru i zainteresowań grupy wycieczkowej oraz od wielu przyczyn, które może nawet trudno sobie w jednym momencie uprzytomnić. W każdym razie znaczny wpływ ma tu również rodzaj i temat wypowiedzi przewodnickiej.

II. Charakterystyka językowa wypowiedzi przewodnickich

1. Komunikat informacyjny lub organizacyjny

Jest to rodzaj wypowiedzi najmniej interesujący, jednak dla sprawności organizacyjnej konieczny, a z kolei z powodu owej konieczności - często stosowany.

Kwestie organizacyjne, które wymagają zwięzłości i precyzji, ten sam charakter narzucają językowej stronie wypowiedzi. Toteż informacje organizacyjne podajemy w ujęciach zwięzłych i ścisłych, których sens i interpretacja muszą być absolutnie jednoznaczne. Niekiedy ta tak pożądana zwięzłość prowadzi niejako do okaleczeń gramatycznych. Np. wyznaczając uczestnikom czas i miejsce spotkania, przewodnik formułuje informację w następujący, lapidarny sposób: Spotkamy się róg Żeglarskiej i Starego Rynku 12.55. Punkt 13.00 wchodzimy do muzeum. W przytoczonych zdaniach natychmiast dostrzegamy szereg niedokładności gramatycznych: pominięcie przyimków /róg zamiast na rogu, 12.55, 13.00 zamiast o godzinie 12.55, a przynajmniej o 12.55, o 13.00, formę czasu teraźniejszego wchodzimy zamiast logiozniejszego wedziemy w czasie przyszłym, zastąpienie przyszłówka punktualnie jednozgłoskowym wyrazem punkt. Jednak przynajmniej, że te intuicyjnie przeprowadzone uproszczenia nie wpłynęły ujemnie na jakość informacji, na treść komunikatu.

Przeciwnie - stała się ona bardziej wyrazista, jak gdyby dramatyczna i przez to łatwiejsza do zapamiętania.

Ten nieco może drastyczny przykład nie ma być tu zachętą do programowego i stałego lekceważenia reguł polskiej gramatyki. Ma być jedynie ostrzeżeniem przed wielosłowie, które wcale nie jest rękojmią dobrej, tj. dokładnej informacji.

Rzeczowość i zwięzłość komunikatu informacyjnego pozwala snuć pewne analogie pomiędzy tym rodzajem wypowiedzi przewodnickiej a językiem urzędowym. Podobieństwa też można się dopatrywać w tym fakcie, że wypowiedzi oraz teksty urzędowe i tak samo komunikaty przewodnika mają na celu oddziaływanie na wolę odbiorców. O ile jednak w języku urzędowym wyraża się to użyciem form bezosobowych i kategoriycznych /nie wolno, zaleca się, zabrania się, należy itp./, o tyle przewodnik w swojej wypowiedzi posłuży się takimi środkami językowymi, które złagodzą jej imperatywny ton. Zamiast Nie wolno dotykać eksponatów powie Proszę nie dotykać eksponatów, zamiast Palenie wzbronione - Państwo zechcą zgasić papierosy.

Choć więc istotny sens i intencja informacji pozostają takie same, to przez uruchomienie przyjętych zwrotów grzecznościowych rozkaz staje się prośbą, w najgorszym zaś razie poleceniem. Przeredagowanie rozkazu sprawia w dodatku, że przestaje on być ponadczasowy i bezosobowy, nabierając większej aktualności i kierując się ku określonej odbiorcy.

Komunikat informacyjny i organizacyjny można zatem ogólnie scharakteryzować jako taki rodzaj wypowiedzi przewodnickiej, w której przy zachowanej w zasadzie normatywności dopuszczalne są pewne redukcje w sferze gramatycznej języka. Wprowadzić wolno je pod tym jednak warunkiem, że nie osłabia jasności i merotycznej precyzji komunikatu. Podstawowa funkcja dydaktyczna komunikatu nie dotyczy kwestii intelektualnych, estetycznych ani emocjonalnych; polega natomiast na nakłanianiu do poszanowania zasad współżycia w grupie oraz konwencjonalnych zasad społecznego obyczaju. Dobór słownictwa i innych środków językowych sprowadza się do elementów powszechnie, a nawet potocznie znanych. Jeżeli można mówić o użyciu, jakiejś charakterystycznej grupy wyrazów, to sądzę, iż mogą je stanowić zwroty grzecznościowe, którymi posługujemy się intuicyjnie i które również intuicyjnie stosujemy. Wprowadzenie zwrotów typu: szlachajcie, moi drodzy, szlachajcie, drodzy państwo, może państwo posłuchają, może państwo zechcą posłuchać regulowane jest zachodzącą między przewodnikiem a uczestnikami wycieczki relacją wieku, stopniem łączącej ich zażyłości oraz innymi względami natury towarzyskiej.

2. Komentarz dotyczący zwiedzanego obiektu

Wyłaszanie komentarza na temat zwiedzanego, aktualnie oglądanego obiektu jest chyba najbardziej klasyczną i najwdzięczniejszą sytuacją, w jakiej może znaleźć się przewodnik. Bogactwo i różnorodność obiektów powodują, że forma komentarza nie jest jednostajna, jest zmienna i już przez to samo interesująca. Jest to rodzaj wypowiedzi, który grupę wycieczkową ma wzbogacić intelektualnie, ma również usatysfakcjonować, a czasem rozbudzić jej upodobania estetyczne. Nie zaszkodzi więc, jeśli procesom tym towarzyszyć będzie pewne poruszenie uczuć.

Wielość zadań, które w takich wypadkach stają przed przewodnikiem, wymaga, aby komentarz był wstępnie przez niego przemyślany, logicznie zaplanowany i co bardzo ważne - zsynchronizowany z równoczesnym oglądaniem czy zwiedzaniem obiektu. Przygotowanie takie - z czego nie zawsze zdajemy sobie sprawę - wywiera silny wpływ na językową stronę wypowiedzi. Podnosi jej normatywność. Przejawia się to w staranniejszej i pełnej budowie zdań, w zręcznym wiązaniu zdań w zespoły wielozdanowe, w staranniejszym i bardziej urozmaiconym doborze słownictwa.

Funkcja dydaktyczna objaśniającego obiekt komentarza jest oczywista i nie będą się w nią zagłębiać. Zauważę jedynie, że jej działanie wykazuje pewne podobieństwo do zadań, jakie spełnia literatura popularno-naukowa lub zwłaszcza odczyt o takim charakterze.

Analogia ta nam się pogłębi, jeśli popatrzymy na komentarz przewodnicki przez pryzmat jego potrzeb laksykalnych. Niemal każdy komentarz przy najbardziej nawet popularnym potraktowaniu wywołuje konieczność /podobnie jak się to dzieje w tekście popularno-naukowym/ użycia choćby minimum terminów naukowych. Mówiąc o ratuszu toruńskim nie można przecież nie powiedzieć o stylu gotyckim, o gmachu tym jako o dawnej siedzibie władz miejskich - burmistrza, rady miasta, sądu miejskiego, o ratuszu jako ośrodku miejskiego handlu, w którym kramarze mieli swoje kramy, piekarze swoje ławy chlebowe, a sukiennicy rozkładali bogate towary w specjalnie do tego przeznaczonych pomieszczeniach.

W miarę merytorycznego pogłębiania się komentarza terminologia naukowa rozrasta się. Jeśli grupa wycieczkowa jest żywo zainteresowana historią obiektu, to np. krótka informacja o gotyckim stylu ratusza toruńskiego zostanie rozbudowana dalszymi uwagami o zasklepieniu gotyckich wnęk późnogotyckim spłaszczonym łukiem Tudorów, o renesansowych wieżyczkach na wszystkich ostwach

narożnikach, o późnobarokowych szczytach i wnętrzach, wreszcie o neogotyckim ryzalicie z balkonem. Otrzymają więc swoje nazwy architektoniczne detale, bogato wystąpi słownictwo związane z życiem dawnego miasta, posypią się daty, imiona i przydomki królów, terminy nazywające instytucje państwowe i miejskie oraz ustalone w tradycji i literaturze naukowej nazwy historycznych wydarzeń, takie jak tumult toruński lub Colloquium Charitativum.

Gromadzące się w komentarzu specjalistyczne słownictwo może stanowić nieraz dla audytorium trudny do przekroczenia próg. Od czasu do czasu zatem, w sposób ani nudny ani protekcyjny wypada wprowadzić objaśnienia niektórych terminów. Nieomal pokazać palcem, co to takiego ryzalit, wyjaśnić, że idące od płaszczyzny ściany w głąb wnęki uskoki muru stanowią tejsze wnęki sprofilowanie, przypomnieć, a może po prostu opowiedzieć o ekumenicznych założeniach dyskusji z 1645 roku zwanej Colloquium Charitativum. Ta swego rodzaju czujność w zakresie komunikatywności, popularyzacja słownictwa naukowego zbliżają przewodnika do autora tekstu popularno-naukowego.

Audytorium, czyli grupy wycieczkowej nie można jednakże bez końca utrzymywać w stanie napięcia intelektualnego. Należy jej się od czasu do czasu chwila relaksu. Służy temu doskonale w porę wprowadzona dygresja, anegdota lub żart, pochodząca od przewodnika osobista refleksja albo wspomnienie. W takich wypadkach równocześnie ze zmianą tematu zachodzi niepostrzeżenie zmiana środków językowych. Ustępuje terminologia naukowa, pojawiają się elementy języka potocznego, wyrazy nacechowane regionalnie, obdarzone wartościami emocjonalnymi.

Reasumując, komentarz przewodnicki dotyczący zwiedzanego obiektu jest wypowiedzią bliską wypowiedzi popularno-naukowej. W sferze językowej zaznaczyć się winna w wysokim już stopniu normatywność. Dydaktyczna funkcja tego rodzaju wypowiedzi przewodnickiej, skierowana przede wszystkim na wartości intelektualne, realizuje się w znacznym stopniu przez słownictwo specjalne i nawet terminologię naukową.

3. Wypowiedzi o wyraźnym charakterze retorycznym

Przechodząc do scharakteryzowania tego ostatniego rodzaju wypowiedzi przewodnickiej od razu wyjaśniam, że nie będzie tu mowy o wystąpieniach przewodników na konkursie przewodnickim. Konkursowe wystąpienia wygłaszane w nieco wyabstrahowanej i specyficznej atmosferze zamku w Golubiu, przy dodatkowym obciążeniu pierwiastkiem rywalizacji nie są tym samym, co wypowiedź przewodnicka w obliczu wyjątkowego pięknego zabytku, w miejscu kultu patriotycznego albo kultu religijnego, w miejscu z jakichś powodów szczególnie poruszającym, co wypowiedź przewodnicka kierowana do audytorium, z którym pragnie się jakąś chwilę wspólnie i głęboko przeżyć.

Wypowiedź o charakterze retorycznym nie jest i nie może być zjawiskiem codziennym. Zdeterminowana szczególnym miejscem lub szczególnym momentem musi swoim poziomem dorastać do wyjątkowości chwili. Wypowiedź taka wymaga doskonałego przygotowania, dokładnego przemyślenia w każdym jej aspekcie, równocześnie zaś winna zachować pierwiastek świeżości i spontaniczności.

Pierwszy warunek, który jej postawimy to absolutne przestrzeganie normatywności. W wypowiedzi retorycznej nie śmie wystąpić błąd, który nie tylko skompromitowałby autora-mówcę, lecz zgrzytliwie zniweczyłby cały efekt jego wypowiedzi.

Funkcja dydaktyczna wypowiedzi retorycznej nie pomija wartości intelektualnych. Szczególnie jej polega w tym wypadku na harmonijnym związaniu takich wartości z elementami emocjonalnymi, które w sposób powściągliwy, ale niezawodny oddziałują na uczucia audytorium. Wypowiedź realizowana "na trasie wycieczki" nie może być zbyt długotrwała; maksymalny czas jej trwania obliczam na 10 minut. Uderzając w wysoki ton przewodnik nie zawsze zdaje sobie sprawę, że łatwiej sam wytrzymuje napięcie emocjonalne jako realizator wypowiedzi niż wytrzymują je słuchacze, których zbyt długie wystąpienie może znużyć, a w końcu napełnić jakimś niesmakiem, a nawet niestety rozbawić. Tak więc przy zachowaniu pozorów swobodnego toku i niespiesznego tempa wypowiedzi, przewodnik zdecydowanie zmierza do finału, w sposób zdyscyplinowany osuwając nad sekwencją myśli i nie rozprasząc się w zbyt licznych dygresjach.

Środki językowe, po które sięgnąć może w takich wypadkach autor wypowiedzi /mówca/, należą do artystycznej odmiany języka polskiego. Poza szerokim wachlarzem artystycznego słownictwa, słownictwem rzadkim oraz takim, które jest nośnikiem wartości emocjonalnych, przewodnik rozporządza tymi samymi środkami artystycznego wyrazu, których używa pisarz. Może więc wprowadzić przenośnię, porównanie, epitetę, pytania retoryczne, apostrofy itd. Jeden jest tylko warunek hamujący korzystanie z językowo-stylistycznych bogactw. Jest nim powściągliwość. Zresztą waży tu osobowość przewodnika, jego temperament, emocjonalna i nerwowa wytrzymałość, możliwości głosowe.

Uzupełnijmy i ten fragment charakterystyki wypowiedzi przewodnickiej odpowiednim przykładem.

W toruńskim kościele garnizonowym p.w. św. Katarzyny znajduje się płyta poświęcona Nieznanemu Żołnierzowi. W tej nieładnej neogotyckiej budowlu wmurowana w ścianę niewielka tablica zeskronym dwuwyrzowym napisem jest chyba - abstrahując od spraw religijnych - jedynym miejscem skłaniającym do refleksji i zadumy. Co w nim i o nim powiedzieć. Można oczywiście wygłosić coś w rodzaju mowy pogrzebowej poświęconej nieznanemu bohaterowi, bezimiennie ofierze wojennego kataklizmu. Można jednak nie rezygnując z wypowiedzi posiadającej silne walory emocjonalne, spleść ją z konkretnymi i chyba niemniej wzruszającymi informacjami o symbolicznym związku płyty z Grobem Nieznanego Żołnierza, o narodzeniu się we Francji po I wojnie światowej idei uczczenia bezimiennej śmierci i bezimiennego bohaterstwa żołnierskiego, o utworzeniu podobnych miejsc narodowej pamięci w innych państwach, a wśród nich i w Polsce. Wydaje się, że wzbogacona intelektualnymi szczegółami wypowiedź nie straci walorów emocjonalnych, stanie się głębsza, bardziej zapadająca w pamięć, a nawet w warstwie uczuciowej bardziej przekonująca.

Kończąc omawianie retorycznej wypowiedzi przewodnickiej ustalmy raz jeszcze jej cechy. Jest to wypowiedź, wobec której stawia się wysokie wymagania normatywne. Jej funkcja dydaktyczna łączy pierwiastki intelektualne i równorzędne z nimi emocjonalne. W warstwie językowej zaznacza się obecność bogatego zasobu środków artystycznego wyrazu.

Językowo-stylistyczna problematyka wypowiedzi przewodnickiej pokazana została tu może zbyt generalizująco, przez co przypomina zbyt grubą kreską rysowany szkic. Toteż trzeba spojrzeć na nią właśnie jak na szkic, jak na próbę systematyzacji i uporządkowania niektórych kwestii, co zawsze warte jest podjęcia, choćby jako bodziec skłaniający do dalszych obserwacji i przemyśleń.

Teresa Friedelówna

SŁOWNIK "PATRONÓW" ŁÓDZKICH ULIC

Chodząc ulicami miasta zastanawiamy się często, kim byli ludzie, których nazwiska widnieją na tabliczkach. Wielu z nich znamy i możemy o nich sporo powiedzieć, ale sporo nazwisk jest dla nas niewiadomą, nie ma ich w dostępnych słownikach biograficznych czy encyklopediach.

Opracowując słownik biograficzny patronów łódzkich ulic wzięłam pod uwagę wszystkich, i tych znanych, i tych mniej lub niemal zupełnie nie znanych. Starłam się zawsze zaznaczyć związki tych ludzi z naszym miastem, jeśli oczywiście takie istniały. Jeżeli w którymś przypadku pominęłam je z braku dostępnych mi źródeł, a ktoś z Czytelników mógłby na ten temat napisać - będę wdzięczna za uzupełnienia.

Anna Pilarska

Od Redakcji

Przyłączamy się do apelu o uzupełnienia do słownika patronów łódzkich ulic, zwłaszcza dotyczące związków ich z naszym miastem. Z pewnym smutkiem konstatujemy, że nadal nie mają "swoich" ulic wybitni łódzcy krajoznawcy i turyści, wielce dla społeczeństwa naszego miasta zasłużeni. Pisaliśmy o tym w n-rze I/81 Biuletynu.

A

ABRAMOWSKI EDWARD - /1868-1918/ psycholog, socjolog, działacz społeczny i polityczny, członek II Proletariatu, współzałożyciel PPS. Interesował się historią ustrojów i prądów społecznych oraz filozofią i metafizyką. W 1906 r. założył w Warszawie Towarzystwo Kooperatystów. Program swój wyłożył w pracach: "Etyka a rewolucja", "Socjalizm a państwo", "Idee społeczne kooperatywności". W 1915 r. został powołany na katedrę psychologii w Uniwersytecie Warszawskim, w 1917 założył Instytut Psychologii. Rozważania psychologiczne drukował w czasopiśmie paryskich i genewskich, w polskim "Przeglądzie Filozoficznym" oraz w "Pracach z psychologii doświadczalnej". Autor "Poematu śmierci".

ADWENTOWICZ KAROL - /1872-1958/ aktor, reżyser, wielokrotny dyrektor teatrów, wybitny odtwórca postaci Ibsena i Strindberga. Debiutował w 1894 w teatrach prowincjonalnych, od 1900 grał w teatrze T. Pawlikowskiego we Lwowie, gdzie był jednym z twórców nowoczesnego stylu polskiej gry aktorskiej stworzonego na podstawie dramaturgii modernistycznej. Został uznany przez ówczesnych krytyków za najlepszego odtwórcę roli Hamleta Szekspira. Kreował główne role we współczesnych sztukach polskich od roli Poety w "Weselu" Wyspiańskiego do Dyrektora w "Dwóch teatrach" Szaniawskiego. W latach 1929-30 był dyrektorem Teatru Miejskiego w Łodzi, w 1931-39 Teatru Kameralnego w W-wie. Po wyzwoleniu uruchomił Teatr Śląski w Katowicach, następnie prowadził Teatr Powszechny w Krakowie i Teatr Powszechny w Łodzi /1948-50/. W ostatnich latach życia grał w Teatrze Polskim w Warszawie.

ALLENDE GOSSENS SALVADOR - /1908-73/ polityk chilijski, współzałożyciel w 1933 Socjalistycznej Partii Chile i jej sekretarz generalny od 1943 r. Od 1970 prezydent /z ramienia sił lewicy zgrupowanych we Froncie Jedności Ludowej/, rzecznik postępowych przeobrażeń społeczno-gospodarczych w drodze reform parlamentarnych. Zginął we wrześniu 1973 w walkach o pałac prezydencki w czasie prawicowego zamachu stanu. Laureat międzynarodowej leninowskiej nagrody pokoju.

ANCZYC WŁADYSŁAW - pisarz, /1823-83/, autor wierszy o powstaniu styczniowym, poematów i dramatów o tematyce ludowej. Pisał artykuły do różnych czasopism, był założycielem i pierwszym redaktorem "Wędrowca". W 1875 założył w Krakowie własną drukarnię. Napisał m.in. "Chłopów arystokratów", "Flisaków", "Kościuszki pod Racławicami", "Emigrację chłopską", "Tyrteusza", utwory dla młodzieży "Dzieje Polski w 24 obrazkach", przełożył "Przypadki Robinsona Kruzoa". Pisał pod pseudonimami Kazimierz Góralczyk, W. A. Lasota i in.

AUGUSTYNIAK JAN - /1893-1971/ wybitny działacz w dziedzinie bibliotekarstwa publicznego w Łodzi. Uczestniczył jako przedstawiciel Łodzi niemal we wszystkich zjazdach, konferencjach i naradach bibliotecznych w ciągu 50 lat. Kierował Miejską Biblioteką Publiczną w Łodzi od 1917 r. /będąc jej współorganizatorem/ do października 1963 r. Twórca pierwszego koła terenowego Stowarzyszenia Bibliotekarzy Polskich w 1919 r. Opracował koncepcję "wzorowej sieci bibliotek opartych na postawie umiastowienia", w skład której miały wchodzić: wypożyczalnie dla dzieci, wypożyczalnie dla dorosłych i Biblioteka Publiczna w charakterze centralnej ksiąźnicy naukowej. Do 1939 r. sieć łódzkich placówek objęła 10 bibliotek. J. Augustyniak utworzył pierwsze w Polsce biblioteki publiczne dla dzieci w 1922 r. Autor wielu prac popularyzatorskich o tematyce bibliotekarskiej. W kierowanej przez niego MBP zgromadzone do 1939 r. 65 tys. woluminów. Sam oszuwał nad kształtowaniem księgozbioru, zwracał uwagę na gromadzenie zbiorów regionalnych oraz materiałów informacyjno-biograficznych. Ukończył studia w Wyższej Szkole Nauk Społeczno-Ekonomicznych w Łodzi oraz w Wolnej Wszechnicy Polskiej. Był współzałożycielem Łódzkiego Towarzystwa Naukowego. Kierował Uniwersytetem Ludowym na Bałutach w l. 1920-23, był asystentem przy katedrze bibliotekoznawstwa UL. W 1956 r. mianowany profesorem nadzwyczajnym. Był członkiem Rady Kultury i Sztuki oraz Rady Naukowej Biblioteki Narodowej. Dorobek publicystyczny obejmuje ponad 100 pozycji. Był jednym z najpopularniejszych łódzian.

ANDERSEN CHRISTIAN - /1805-75/ pisarz i poeta duński, autor licznych baśni /"Brzydkie kaczątko", "Dziewczynka z zapalkami", "Królowa Śniegu"/, powieści "Improwizator", "Tylko grajek". Motywy do większości swych baśni czerpał z literatury ludowej, dawnych sag i legend skandynawskich, wprowadzając bohaterów ze świata dzieci, kwiatów, roślin i zabawek ożywianych zgodnie z prawami świata bajki i poezji. Przeżycia małych bohaterów ukazywał z głębokim liryzmem, przenikniętym subtelną ironią, melancholią a czasem i pesymizmem, nie oddzielając ich jednak od najistotniejszych problemów społecznych i moralnych.

B

BAJAN JERZY - /1901-1967/ - polski pilot wojskowy, pułkownik, zwycięzca w zlocie gwiazdowym do Wiednia w 1933 r., zwycięzca razem z sierżantem G. Pokrzywką Challenge'u 1934 /międzynarodowych zawodów lotniczych samolotów turystycznych, organizowanych w latach 1928-35/ na polskim samolocie RWD 9. W latach 1943-45 dowodził oddziałami polskich samolotów myśliwskich w Wielkiej Brytanii.

BALUCKI MICHAŁ - /1837-1901/ powieściopisarz i komediopisarz, autor utworów satyryczno-obyczajowych z życia mieszczaństwa galicyjskiego. Uczestniczył w działalności konspiracyjnej, aresztowany w 1863 r. przebywał rok w więzieniu austriackim. Jego komedie /jak: "Grube ryby", "Ciężkie czasy", "Klub kawalerów", "Radcy pana radcy", "Dom otwarty"/ należą do pozytywistycznego

gatunki "dramatów z tezą", odznaczają się jednak nieprzeciętną siłą komiczną i operują szeroką skalą środków artystycznych jak: farsa, groteska, karykatura, parodia, komizm słowny i sytuacyjny, precyzyjna kompozycja i plastyczny rysunek postaci.

Baluuki pisał pod pseudonimami: Elpidon i Załęga.

BANACH STEFAN - /1892-1945/ jeden z najwybitniejszych matematyków XX wieku, współtwórca analizy funkcjonalnej, razem z H. Steinhausem stworzyli tzw. lwowską szkołę matematyczną. Założyciel czasopisma "Studia Mathematica" w 1929 r.; wprowadził nowy bardzo ogólny typ przestrzeni liniowych /Przestrzenie Banacha/; autor "Teorii operacji liniowych".

BARDOWSKI PIOTR - /1846-86/ Rosjanin, sędzia pokoju w latach 1868-84 w Królestwie Polskim; współpracownik kierownictwa I Proletariatu, jego mieszkanie było składem wydawnictw rewolucyjnych i miejscem spotkań działaczy I Proletariatu. Za swoją działalność został powieszony na stokach Cytadeli Warszawskiej wraz z 29-ciu proletariataczkami.

BARLICKI NORBERT - /1880-1941/ czołowy działacz i przywódca PPS, poseł w latach 1919-35; w latach 1904-05 był redaktorem "Kurierza Sosnowieckiego", pełnił funkcje wiceministra spraw wewnętrznych w rządzie J. Moraczewskiego. Więziony w Brześciu. Był zwolennikiem jednolitego frontu z KPP i Frontu Ludowego oraz współtwórcą i redaktorem "Dziennika Popularnego" w latach 1936-37. Od 1939 r. działacz lewicowych grup konspiracyjnych PPS, zamordowany w Oświęcimiu.

BARTOK BELA - /1881-1945/ kompozytor węgierski, badacz folkloru bałkańskiego, zbieracz i wydawca ludowych pieśni węgierskich, rumuńskich, słowackich i cygańskich. Widoczny jest wpływ muzyki ludowej na całą jego twórczość. Znakomity pianista, pedagog. Twórczością swoją przyczynił się do odnowienia muzyki współczesnej, głównie w zakresie techniki kontrapunktycznej, rytmicznej, orkiestrowej. Autor m.in. "Koncertu na orkiestrę", 3 koncertów fortepianowych, "Koncertu skrzypcowego", 6 kwartetów skrzypcowych, opery "Zamek księcia Sinobrodęgo", 2 baletów.

BATORY STEFAN - /1533-86/ książę siedmiogrodzki, król polski od 1576 r., wybrany królem polskim przez szlachtę. Zmusił do uległości Gdańsk, w latach 1578-82 prowadził z powodzeniem wojnę przeciw Moskwie o Inflanty i uzyskał je na mocy rozejmu w Jamie Zapolskim. Zrzekł się królewskich uprawnień sędziowskich, tworząc jako najwyższe instancje szlacheckie trybunał koronny /1578/ i litewski /1581/. Podniósł do godności akademii w 1578 r. kolegium jezuickie w Wilnie. Opowiadał się stanowczo za tolerancją religijną.

BEM JÓZEF - /1794-1850/ generał artylerii, członek Wolnomularstwa Narodowego, uczestnik powstania listopadowego, w którym odznaczył się jako dowódca baterii pod Iganiami i Ostrołęką; dowódca artylerii podczas szturmów na Warszawę. W październiku 1848 r. był zastępcą dowódcy Gwardii Narodowej w Wiedniu. W powstaniu węgierskim 1848-49 świetny dowódca w Siedmiogrodzie, gdzie walczył z wojskiem rosyjskim i austriackim. Wyemigrował do Turcji. Służył w tamtejszej armii jako Murat-Basza. Zmarł w Syrii.

BENIOWSKI MAURZYCY - /ok. 1746-86/ szlachcic pochodzenia węgierskiego lub słowackiego, podróżnik, uczestnik konfederacji barskiej, zesłany na Kamczatkę, uciekł do Francji, gdzie otrzymał rangę pułkownika. W 1773 został wysłany na Madagaskar w celu założenia tam kolonii francuskiej, obwołany przez mieszkańców władcą wyspy wykazał znaczne zdolności administracyjne. W 1776 opuścił ją jednak na rozkaz władz francuskich, a w 1778 przeszedł do służby w wojsku austriackim. Następnie kilkakrotnie podróżował do Ameryki, bezskutecznie oferując swe usługi wojsku. W 1784 zorganizował przy pomocy Franklina wyprawę z Ameryki na Madagaskar, gdzie dotarł w rok później. Zginął w potyczce z Francuzami. Zostawił ogłoszone pośmiertnie w wielu językach pamiętniki /polskie wydanie "Historia podróży i osobliwych zdarzeń" t. 1-4 r. 1797/. Życie i przygody Beniowskiego stały się tematem wielu utworów literackich m.in. J. Słowackiego, Sieroszewskiego.

BIEGAŃSKI WŁADYSŁAW - /1857-1917/ lekarz, filozof, społecznik. W 1901 założył Towarzystwo Lekarskie w Częstochowie. Autor pierwszego polskiego podręcznika chorób wewnętrznych. Pracował jako lekarz szpitalny, kolejowy, fabryczny. Opublikował ponad 100 prac z zakresu medycyny i filozofii. Istotę poznania widział nie w odtwarzaniu rzeczywistości, lecz w jej przewidywaniu. Godził działalność naukową z pracą zawodową oraz działalnością społeczno-pedagogiczną.

BOGUSŁAWSKI WOJCIECH - /1757-1829/ aktor, reżyser, pedagog, pisarz, dyrektor teatrów. Jako dyr. Teatru Narodowego sam w dużej części tworzył repertuar tej sceny; przełożył i napisał ok. 80 sztuk /m.in. "Cud mniemany czyli Krakowiacy i Górale", "Spazmy modne", "Henryk VI na łowach"/

Przyczynił się do powstania i rozwoju scen zawodowych w Poznaniu, Wilnie, Lwowie, Kaliszu, Krakowie. W 1811 zorganizował w Warszawie pierwszą polską szkołę dramatyczną. Zyskał miano "ojca teatru polskiego". Wywarł duży wpływ na rozwój akterstwa jako wieloletni nauczyciel i autor podręcznika gry aktorskiej. Napisał również "Dzieje Teatru Narodowego", jeden egzemplarz tego dzieła zamurowano w 1825 r. w kamieniu węgielnym Teatru Narodowego.

BOHDANOWICZ KAROL - /1864-1947/ geolog, inżynier górnik, geograf, podróżnik, badacz Azji. W latach 1902-19 był profesorem Instytutu Górniczego w Petersburgu. Od 1919 profesor Akademii Górniczej w Krakowie, dyrektor Państwowego Instytutu Geologicznego w W-wie od 1937. Autor książki "Surowce mineralne świata". Odbił szereg wypraw badawczych w Rosji europ. do Turkiestanu, Iramu, Azji Środk., Syberii docierając aż do Kamczatki i na Alaskę, gdzie dokonał wielu cennych odkryć geologicznych i geograficznych. Głównie zajmował się złożami surowców mineralnych, zwłaszcza rud i ropy naftowej.

BOHOMOLEC FRANCISZEK - /1720-84/ jezuita, komediopisarz, publicysta. Wykładał retorykę w kolegiach jezuickich w Wilnie i Warszawie, był prefektem drukarni jezuickiej. Współredaktor "Monitora" od 1765 r. Napisał wiele komedii, będących głównie przeróbkami utworów Moliere'a i innych. Autor m.in. "Małżeństwa z kalendarza", "Pana dobrego". Był zasłużonym obrońcą języka polskiego - "Rozmowa o języku polskim". Autor wierszy okolicznościowych m.in. słynnej pieśni biesiadnej "Kurdesz nad kurdeszami".

BOROWIAKOWA TEKLA - /1894-1943/ aktywistka KPP w dzielnicy Widzew, włóknianka w zakładach Widzewskiej Manufaktury /Wima/, od 1926 była delegatem fabrycznym klasowego związku włóknianki jako zdecydowany i bezkompromisowy obrońca interesów robotników. Brała udział w organizowaniu wielu strajków m.in. w latach 1932-33. Podczas strajku okupacyjnego w 1933 r. zasłoniła sobą wejście do sali fabrycznej przed policją, za co została dotkliwie pobita. Podczas powszechnego strajku włóknianki w marcu 1933 była członkiem centralnego komitetu strajkowego, za co przebywała 9 miesięcy w więzieniu. Po zwolnieniu stamtąd kontynuowała swoją działalność. Gdy wybuchła wojna z właściwą sobie energią organizowała pomoc dla towarzyszy partyjnych i ich rodzin. Znana była wówczas pod pseudonimem "Ciotka". Działała w łódzkich organizacjach podziemnych. Kierowała pracą PPR w dzielnicy Lewa Górna. Zginęła w Oświęcimiu.

BOY - ŻELEŃSKI TADEUSZ - /1874-1941/ syn kompozytora Władysława Żeleńskiego, czołowy krytyk literacki i teatralny okresu międzywojennego, publicysta, tłumacz, poeta, satyryk, z zawodu lekarz. Jeden z założycieli kabaretu "Zielony balonik" w 1905 r. /"Słówka"/. W latach 1939-41 był profesorem literatury francuskiej we Lwowie. Tłumacz stu kilkudziesięciu tomów arcydzieł literatury francuskiej. Ważniejsze zbiory: "Obrachunki fredrowskie", "Brazownicy", "Znasz li ten kraj?", 10 tomów szkiców i recenzji teatralnych "Flirt z Melpomeną", liczne szkice o epoce Młodej Polki, szkice historyczne - "Marysiuśka Sobieska". Zamordowany przez hitlerowców.

BRONIEWSKI WŁADYSŁAW - /1897-1962/ poeta, tłumacz, wybitny przedstawiciel nurtu liryki rewolucyjnej w latach międzywojennych, związany z KPP. W latach 1915-21 żołnierz Legionów, od 1941 - oficer w Polskich Siłach Zbrojnych na Bliskim Wschodzie, wrócił do kraju w 1946 r. Zbiory poezji: "Wiatraki", "Trzy salwy" /z poetami R.S. Staniem i W. Wandurskim/. "Dymy nad miastem", "Komuna Paryska", "Troska i pieśń", "Krzyk ostateczny", "Bagnet na broń", "Drzewo rozpaczające", liczne przekłady poezji i prozy rosyjskiej. Laureat nagrody miasta Warszawy i nagrody państwowej I stopnia.

BRUDZIŃSKI JÓZEF - /1874-1917/ pediatra, neurolog, współorganizator i rektor Uniwersytetu Warszawskiego, pierwszy prezes Rady Miejskiej stolicy /1916/, napisał wiele prac z neurologii dziecięcej dotyczących zwłaszcza zapalenia opon mózgowo - rdzeniowych i patologii przewodu pokarmowego. Do pierwszej wojny światowej pracował w szpitalach w Łodzi i w Warszawie rozwijając działalność społeczną i badawczą.

BRZECHWA JAN - /1900-1966/ poeta, satyryk, tłumacz z języka rosyjskiego m.in. Puszkina; z zawodu - adwokat, specjalista w dziedzinie prawa autorskiego; radca prawny ZAIKS-u i "Czytelniaka"; autor książek dla dzieci m.in. "Kaczką dziwaczka", "Pan Drops i jego trupa", "Akademia pana Kleksa", powieść autobiograficzna "Gdy owoc dojrzewa". Debiutował w 1920 jako satyryk pod pseudonimem "Szer-Szeń". Otrzymał nagrodę miasta stołecznego Warszawy za całokształt twórczości, nagrodę Prezesa Rady Ministrów za twórczość dla dzieci i młodzieży oraz nagrodę Ministra Kultury i Sztuki I stopnia.

BRZOWOWSKI ANTONI - /1805-90/ reformat, w zakonie "Stefan", działacz religijno-społeczny. Ukończył studia zakonne filozoficzne i teologiczne. Zasłynął jako teolog po publicznej dysputacji teologiczno-scholastycznej z dominikanami wobec profesorów teologii Uniwersytetu Krakowskiego, ostatniej u reformatów. Przez 15 lat był lektorem filozofii i teologii dla nowicjuszy reformackich; piastował godności sekretarza i definitora prowincji zakonnej. Jako gwardian klasztoru w Chełmie stanął po stronie Michała Dąbrowskiego, prowincjała bazylikańskiego i nie dopuścił zwolenników mszału unickiego zaprowadzonego przez cara Mikołaja I do odprawiania mszy podczas odpustu u reformatów. Musiał uciekać, zagrożony zesłaniem na Sybir. Schronił się w Piekarach, gdzie wspólnie z ks. Fickiem prowadził akcję szerzenia trzeźwości. Od lipca 1844 przeniósł się do klasztoru poreformackiego na Górze św. Anny i stamtąd odbywał podróże misyjne po Górnym Śląsku. Do bractwa trzeźwości pozyskał przeszło 300 tysięcy ludzi, głównie dzięki swym płomiennym kazaniom oraz 2 broszurom. Najpiękniejszą kartą w jego życiu jest działalność śląska, gdzie zdziałał wiele dla podtrzymania i ożywienia polskości.

BRZÓSKA STANISŁAW - ksiądz - /1834-65/ ostatni dowódca powstania styczniowego na Podlasiu. Rząd Narodowy mianował go naczelnym kapłanem i generałem. W powstaniu styczniowym walczył m.in. pod Siemiatyczami i Fajslawicami, był ranny. Następnie zorganizował oddział powstańczy, złożony w większości z chłopów, który dzięki pomocy ludności miejscowej trwał w walce aż do końca 1864 r. Ujęty przez Rosjan na terenie powiatu sokołowskiego został skazany na śmierć i stracony.

BUCZEK MARIAN - /1896-1939/ działacz ruchu robotniczego, w 1915 wstąpił do Legionów Polskich. Po odmowie przysięgi w Legionach na wierność Austrii przedostał się na Lubelszczyznę. W 1918 wstąpił do PPS, był współorganizatorem Milicji Ludowej. Gdy ze wzrostem nastrojów rewolucyjnych rząd lubelski wydał rozkaz rozwiązania Milicji, Buczek nie wykonał go, za co został w 1910 aresztowany i był pierwszym więźniem politycznym na Zamku Lubelskim. Po zwolnieniu był jednym z organizatorów grupy PPS-Lewicy, z którą wstąpił do KPP. Ponownie aresztowany. W l. 1920-33 działał w Warszawie, Zagłębiu Dąbrowskim i na Śląsku. W więzieniach spędził łącznie 16 lat. Był głównym organizatorem komun więziennych, walczył o uwolnienie więźniów politycznych. Zginął pod Ożarowem w walce z Niemcami.

BYTOMSKA WLADYSŁAWA - /1904-38/ włóknianka łódzka, działaczka polskiego ruchu robotniczego; od 1927 działała w PPS-Lewicy, organizatorka wielu strajków włóknianczy, kilkakrotnie więziona. Od 1931 r. w KPP - członek Komitetu Okręgowego, w latach 1933-37 więzień polityczny. Po zwolnieniu z więzienia była delegatką robotniczą w zakładach włókienniczych Hirszberga. Podstępnie zamordowana przez policję.

C

CHAŁUBIŃSKI TYTUS - /1820-89/ wybitny lekarz, przyrodnik, działacz społeczny, miłośnik Tatr i ludu góralskiego, profesor Akademii Medyko-Chirurgicznej w Warszawie, zajmował się również praktyką lekarską oraz badaniami z zakresu mineralogii, chemii i botaniki. Od 1846 r. był członkiem Królewskiego Tow. Botanicznego w Ratybonie. W 1848 brał udział w powstaniu węgierskim kierując ambulansem lekarskim. Jego minerały, których zebrał ok. 3 tys. oraz okazy flory tatrzańskie stały się zaczątkiem Muzeum Tatrzańskiego. Bardzo interesował się Tatrami i ich folklorem, przyjaźnił się z J. Sabałą z którym organizował liczne wycieczki w góry, należał do pionierów taternictwa. Odkrył walory lecznicze Zakopanego, był inicjatorem klimatycznego leczenia gruźlicy w Polsce. Założył szkołę snycerską, współuczestniczył w organizowaniu szkoły koronkarskiej w Zakopanem oraz Towarzystwa Tatrzańskiego.

CHEŁMOŃSKI JÓZEF - /1849-1914/ malarz reprezentujący realistyczną szkołę malarstwa polskiego II połowy XIX w. Studiował w Warszawie, w pracowni Wojciecha Gersona i w klasie rysunkowej. Kilka miesięcy uczęszczał do akademii monachijskiej. Charakterystyczną cechą jego twórczości jest realizm i wrażliwość na piękno rodzinnego pejzażu, świetne przedstawienie scen rodzajowych, o tematyce wiejskiej, związku człowieka z przyrodą. Najbardziej znane obrazy to: "Żurawie", "Czwórka", "Kurapaty na śniegu", "Kurka wodna", "Bociany", "Przed burzą", "Jastrząb" i inne. Wykonał również liczne szkice i studia, autolitografie oraz rysunki do czasopism.

CHEŁDOWSKI KAZIMIERZ - /1843-1920/ pseudonim "Ignatus", prozaik, pamiętnikarz, historyk sztuki. Studiował w Pradze i Krakowie, od 1881 przebywał stale w Wiedniu. W l. 1899-1900 był ministrem dla spraw Galicji w rządzie austriackim. Współpracował z prasą lwowską, pisał utwory satyryczne

portretując m.in. ówczesnych polityków galicyjskich: "Album fotograficzny", "Sylwetki społeczne", "Zwierciadło głupstwa". Później wydał szereg szkiców historyczno-obyczajowych, poświęconych kulturze i sztuce włoskiej i francuskiej, prezentujących bogaty materiał anegdotyczny i faktograficzny jak: "Królowa Bona", "Dwór w Ferrarze", "Rzym, ludzie odrodzenia", "Rzym, ludzie baroku", "Rokoko we Włoszech", i in. Napisał również "Pamiętniki" będące świadectwem dużego krytycyzmu i trzeźwości politycznej.

CHŁOPICKI JÓZEF - /1771-1854/ generał, dyktator powstania listopadowego. Służbę wojskową rozpoczął w 1785 r. w wojsku polskim, brał udział m.in. w powstaniu kościuszkowskim; służył w Legionach Polskich, brał udział w bitwie nad Trebbią i pod Novi; w wojnie hiszpańskiej 1808-12 stał na czele legii, za co został awansowany na generała brygady i otrzymał od Napoleona tytuł barona. W armii Królestwa Polskiego pełnił funkcję dowódcy dywizji. Powołany do Rady Administracyjnej, która powierzyła mu dowództwo wojsk stolicy i 3 XII 1830 mianowała go naczelnikiem sił zbrojnych, 5 XII ogłosił się dyktatorem. Związany z kołami konserwatywnymi przeciwny był prowadzeniu zbrojnej walki powstańczej, prowadził rokowania z carem. Gdy Sejm 18 XII 1830 r. ogłosił powstanie jako narodowe podał się do dymisji. Odnoczył się w bitwie pod Grochowem, gdzie został ranny.

CHODKIEWICZ JAN KAROL - /1560-1621/ hetman wielki litewski, wojewoda wileński, jeden z największych wodzów Rzeczypospolitej przedrozbiorowej. Brał udział w tłumieniu powstania ukraińskiego pod wodzą Nalewajki, uczestniczył w wyprawie na Wołoszczyznę, w czasie wojny ze Szwecją o Inflanty odniósł zwycięstwo pod Kockenhausen /1601/, został mianowany administratorem Inflant, zdobył Dorpat, rozgromił przeważające siły szwedzkie pod Białym Kamieniem /1604/. Zwycięstwo pod Kircholmem /1605/ rozślawiło jego imię, otrzymał buławę wielką. Posiadał olbrzymi talent strategiczny i organizatorski oraz zdolność przewidywania zamierzeń przeciwników.

CHOPIN FRYDERYK - /1810-49/ najwybitniejszy polski kompozytor, słynny pianista swej epoki. Gry na fortepianie uczył go Wojciech Żywny; grał na fortepianie od 1816 r.; w 1817 skomponował już Poloneza g-moll; od 1818 r. występował prywatnie i publicznie jako ulubieniec salonów warszawskich. Kompozycji uczył się w Konserwatorium Muzycznym w W-wie u prof. Józefa Elsnera. Interesował się folklorem Mazowsza, Kujaw, Wielkopolski, co widoczne jest w jego twórczości. 2 XI 1830 r. wyjechał z Polski na zawsze; od 1831 zamieszkał na stałe w Paryżu. Jego muzyka wywarła wielki wpływ na rozwój muzyki światowej, zaliczany jest do najpopularniejszych kompozytorów świata, a jego utwory do najczęściej wykonywanych. Twórczość Chopina obejmuje głównie muzykę fortepianową; 58 mazurków, 17 polonezów, 21 nokturnów, 4 ballady, 4 scherza, 2 koncerty i 4 inne utwory z orkiestrą, 3 sonaty, 2 fantazje, 26 preludiów, 27 etiud, 17 walców i in. Skomponował również ok. 20 pieśni solowych oraz trio fortepianowe i utwory na fortepian i wiolonczelę.

CHROBRY BOLESŁAW - /966 lub 967-1025/ król Polski, syn Mieszka I i Dąbrówki. W 992 r. po śmierci ojca wygnał z kraju macochę Odę z przyrodnim rodzeństwem i przywrócił jedność państwa. W 1000 r. doprowadził do kanonizacji biskupa Wojciecha i utworzenia arcybiskupstwa w Gnieźnie. Podjął wówczas w Gnieźnie cesarza Ottona III. Po śmierci Ottona prowadził zwycięskie wojny z Niemcami, przyłączając do Polski Łużycę i Miłsko, z Czechami w l. 1003-04, z Rusią w 1018 - zdobywając Kijów i Grody Czerwieńskie. W 1025 r. koronował się w Gnieźnie na króla Polski.

CIESZKOWSKI AUGUST - /1814-94/ filozof, ekonomista, konserwatywno-liberalny działacz społeczny, ośrołowy przedstawiciel tzw. Filozofii narodowej. Brał udział w powołaniu "Biblioteki Warszawskiej" w 1841 r. W r. 1848 był autorem odezwy do parlamentów świata, nawołującej do powszechnego porozumienia. Należał do inicjatorów założenia Ligi Narodowej Polski /1848/. W 1870 utworzył w Żabikowie Wyższą Szkołę Rolniczą. Przez całe życie gromadził prace poświęcone filozofii, naukom społecznym, przyrodniczym, matematyce, ekonomii rolnictwa i technice. Zbiory liczące kilka tysięcy tomów uległy zniszczeniu i rozproszoniu podczas dwóch wojen światowych. Za źródło wiedzy uważał objawienie, a za istotę bytu czyn. Najbardziej znane jego dzieło to "Ojciec nasz" w 4 tomach. Pisał również w języku niemieckim.

CIOŁKOWSKI KONSTANTY - /1875-1935/ rosyjski, pochodzenia polskiego ucozony i wynalazca, twórca naukowych podstaw lotu rakiet. Opracował projekt sterowca o oryginalnej konstrukcji, w 1897 r. zbudował pierwszy tunel aerodynamiczny w Rosji i opracował technikę pomiarów. W 1903 r. zaprojektował silnik odrzutowy /rakiety/ i uzasadnił możliwość wykorzystania go w lotach międzyplanetarnych. Był prekursorem teorii lotów międzyplanetarnych. W 1929 r. ogłosił teorię ruchu rakiet wielostopniowych w polu grawitacyjnym ziemskim.

CZACKI TADEUSZ - /1765-1813/ prawnik, historyk, ekonomista, działacz i organizator oświatowy. Był jednym z założycieli Towarzystwa Przyjaciół Nauk w W-wie /1800 r./ i Liceum Krzemienieckiego, przy którym zorganizował pierwszą w Polsce zawodową szkołę mechaników i geometrów. Prowadził badania nad stanem gospodarki krajowej, poszukiwał nowych źródeł soli, badał możliwości handlu z innymi krajami, zapoczątkował opracowywanie dokładnej hydrograficznej mapy Polski i Litwy, która miała być podstawą regulacji rzek. Wizytator szkół w guberniach: wołyńskiej, podolskiej i kijowskiej, zwiększył liczbę szkół na tych obszarach, reorganizował je na wytycznych H. Kollataja.

CZAJKOWSKI PIOTR - /1840-93/ wybitny kompozytor rosyjski, z wykształcenia prawnik. W l. 1863-65 studiował w konserwatorium petersburskim, w l. 1866-78 był profesorem konserwatorium moskiewskiego. Twórczość jego charakteryzuje się zarówno porywającą rytmiką jak i melodyką nasyconą liryzmem i przepojona jest jednocześnie nastrojami pesymizmu i tragizmu, zawiera wiele elementów ludowych. Opery: "Eugeniusz Oniegin", "Dama Pikowa", "Wojewoda", "Mazepa", "Trzewiczki", "Czarodziejka", "Jolanta" i in. Balety: "Jezioro łabędzie", "Dziadek do orzechów", "Śpiąca królewna". Komponował koncerty fortepianowe i skrzypcowy, 6 symfonii /6-ta Patetyczna/, utwory kameralne, fortepianowe, pieśni. Muzyka Czajkowskiego pełna jest temperamentu, romantycznej poetyczności, niekiedy sentymalna i lekka.

CZARNIECKI STEFAN - /1599-1665/ hetman polny koronny, wojewoda ruski. Od wczesnej młodości służył w wojsku. Brał udział w wielu walkach, był jednym z głównych dowódców wojskowych Jana Kazimierza, przez którego mianowany został w 1656 r. regimentarzem, objął prowadzenie kampanii przeciwko Szwedom. Po świetnie rozegranej kampanii wiosennej /1656/ - zwycięstwo pod Warką, wkroczył na Pomorze, zajął Bydgoszcz i Tucholę, uczestniczył w oblężeniu Warszawy, którą zdobył przy współudziale chłopstwa i pospólstwa miejskiego. Po zawarciu ze Szwecją pokoju oliwskiego rozpoczął działania wojenne przeciwko Moskwie, zwyciężając pod Połonką /1660/. Był wzorem żołnierza, wymagający wobec podkomendnych, świetny taktik wojskowy, mistrz wojny podjazdowej. Przeszedł do historii jako wzór żołnierza służącego ojczyźnie, wspomniany w "Mazurku Dąbrowskiego".

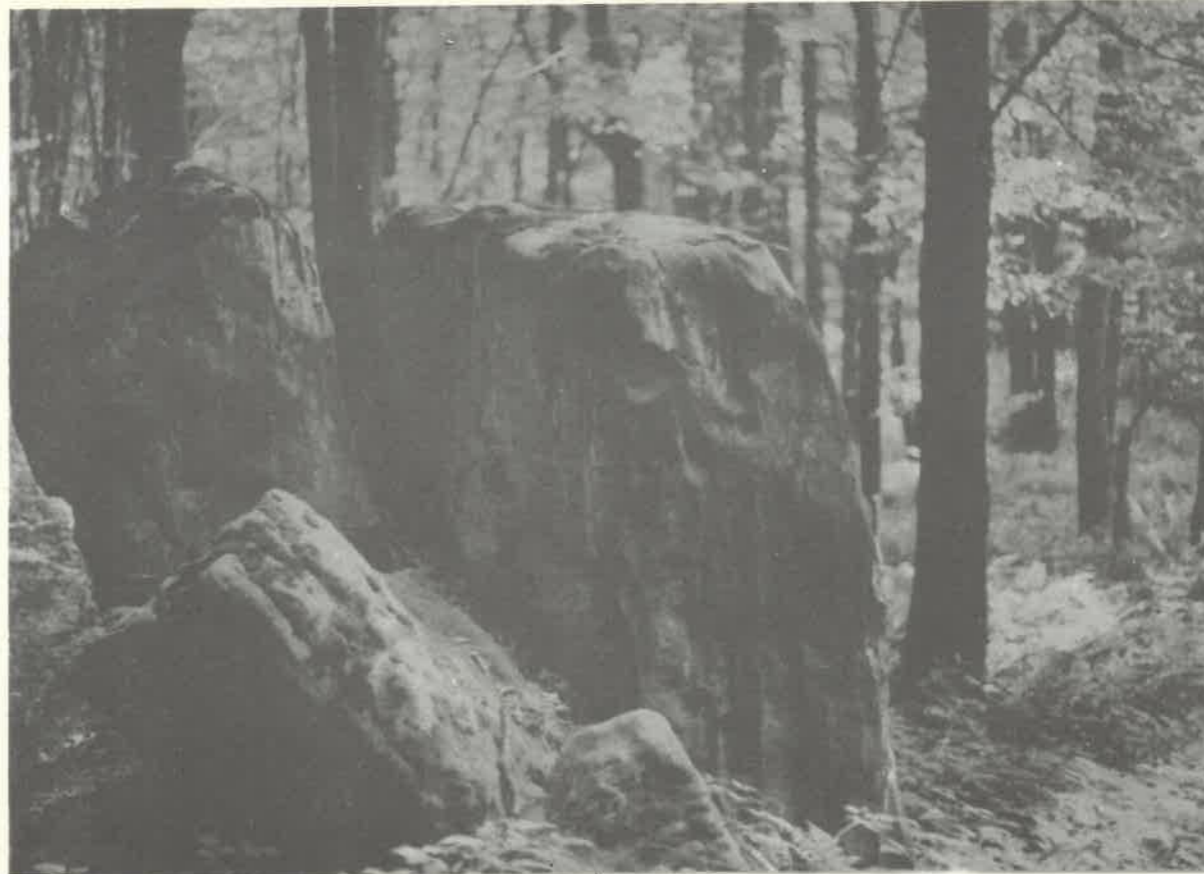
CZECH BRONISŁAW - /1908-44/ wspaniały narciarz, zawodnik zakopiański w latach 1928-37 w konkurencjach klasycznych i alpejskich. Należał do najwzrostrosilniejszych narciarzy świata, nieoficjalny mistrz świata w biegu zjazdowym w 1929 r. trzykrotny olimpijczyk. Uwięziony i zamordowany przez hitlerowców w Oświęcimiu.

CZERNIK STANISŁAW - /1899-1969/ poeta, nauczyciel. Współtwórca "Głosu Gostyńskiego". W 1939 r. brał udział w wojnie obromiej. Internowany w obozie w Hatimie /Rumunia/, w l. 1940-47 przebywał we Włoszech i w Anglii, pracując w polskim szkolnictwie emigracyjnym. W 1947 r. powrócił do kraju i podjął pracę w Ministerstwie Kultury i Sztuki. Od 1950 mieszkał w Łodzi, w l. 1955-56 był prezesem oddziału Związku Literatów Polskich w Łodzi.

TRASA DLA CIEBIE

LEŚNYMI DROGAMI OD PABIANIC DO DŁUTOWA

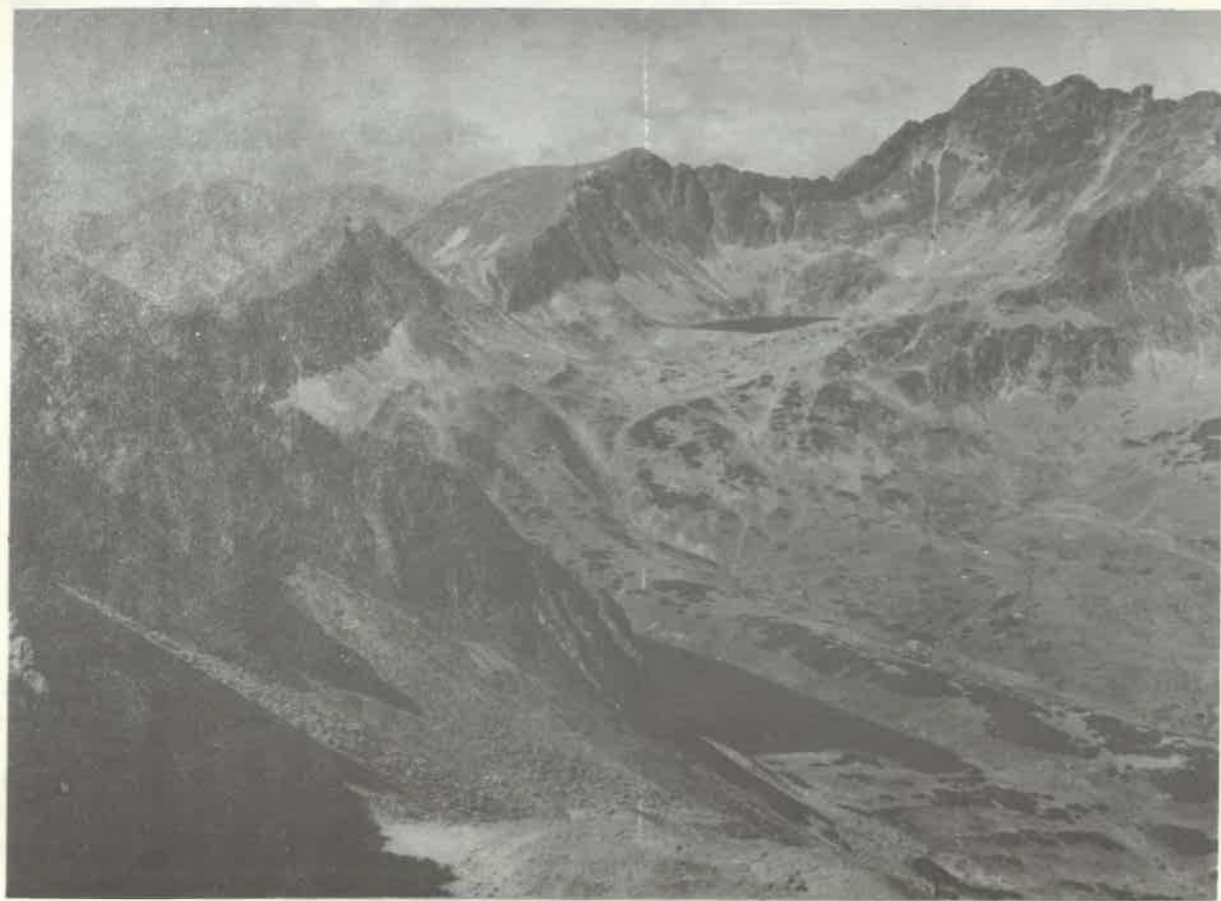
Trasa prowadzi przez duże obszary leśne, rozciągające się od Hermanowa aż do pobliskich okolic Dłutowa. Przebieg trasy wynoszącej około 18 km jest następujący:
 Pabianice - Karolew - Hermanów - skraj Terenin - skraj Pawlikowice - skraj Róża - skraj Ślędkowice - gajówka "Ślędkowice" - gajówka "Dąbrowa" - Dłutów /PKS/.
 Trasa zaczyna się przy pętli tramwajowej linii 42 w Pabianicach /przy zbiegu ulic Żukowa i Wiejskiej/. Prowadzi początkowo szlakami turystycznymi okolic Pabianic - niebieskim i zielonym. Idziemy za znakami wzdłuż ul. Wiejskiej. Na końcu ulicy po lewej, nowy budynek dużego szpitala miejskiego. Znaki prowadzą dalej prosto przecinając mały lasek brzozy i skręcają łagodnie w prawo na lokalną drogę prowadzącą do wsi Róża. Drogą tą dochodzimy do wsi Karolew - przecinamy ją i idziemy dalej drogą skręcającą w prawo, osiągając skraj lasu karolewskiego. Po lewej zabudowania wsi Hermanów. Znaki skręcają w lewo i prowadzą skrajem podmokłego i bagnistego lasu.



Rezerwat Kornuty na Magurze Wątkowskiej fot. Krzysztof J. Karowski



Cmentarz wojenny na Magurze Małastowskiej fot. Krzysztof J. Karowski



Tatrzański Park Narodowy-Dolina 5 Stawów Polskich fot.Janusz Hereźniak



Beskid Niski-Skwirtne fot.Krzysztof J.Kurowski



W Beskidzie Żywieckim fot.Janusz Hereźniak



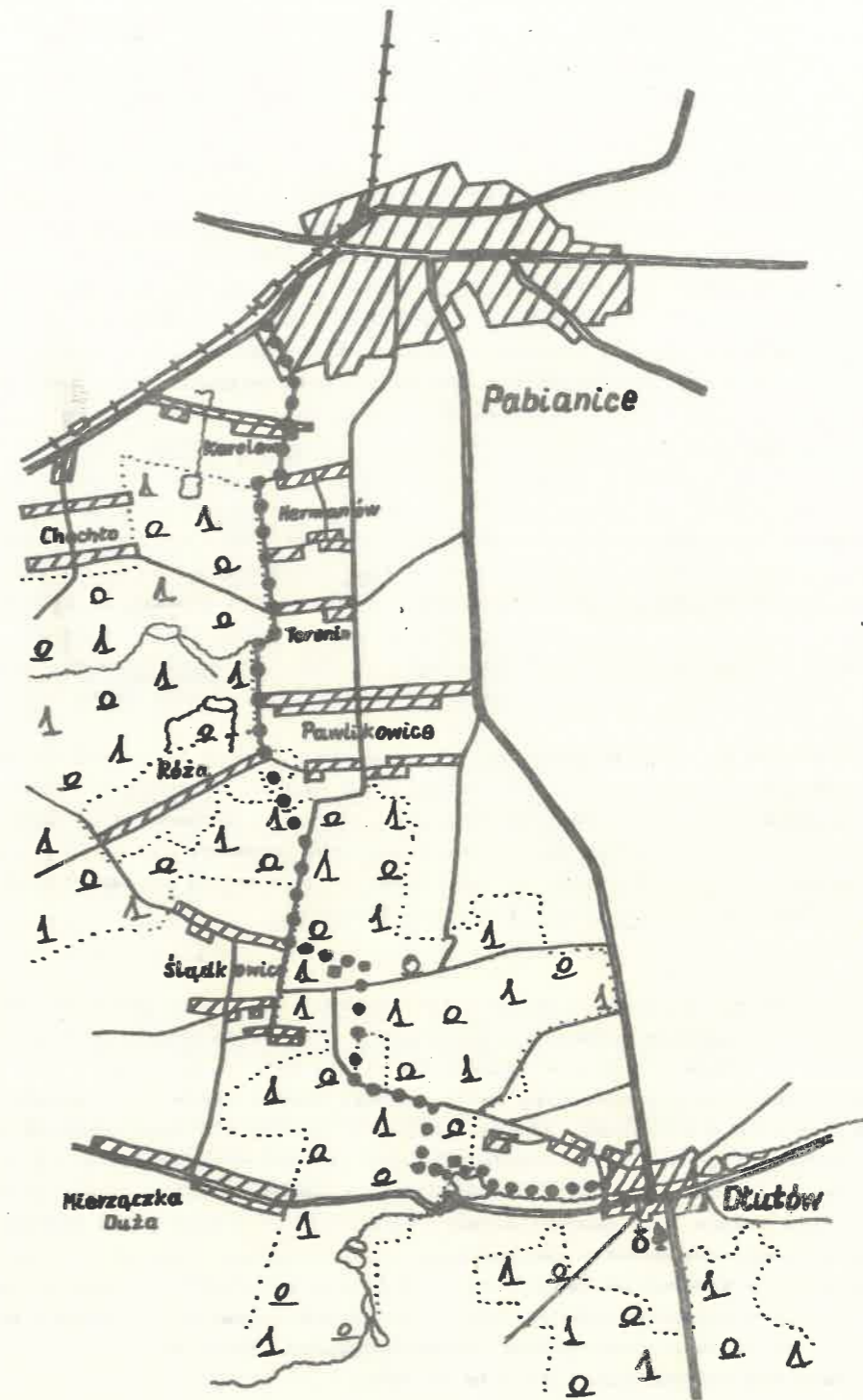
Tadeusz Michalski ze swoją klasą w Izbie Regionalnej w Przedborzu fot.archiwum



Helena Walczak
/1929-1984/



Tadeusz Romanowski
1899-1984/



Dochodzimy do drogi, odchodzącej w lewo do najstarszej części wsi Hermanów, przy której stoi żelazny krzyż przydrożny. W tym miejscu niebieskie znaki skręcają w prawo w dukt leśny, prowadząc dalej do Chechła. Znaki zielone prowadzą dalej prosto skrajem lasu, do skrzyżowania dróg na skraju wsi Terenin. Na ś rodoku skrzyżowania stoi olbrzymia kilkusetletnia sosna. Znaki biegną dalej prosto, przez cały czas skrajem lasu. Droga skręca w prawo i następnie w lewo, wracając do poprzedniego kierunku. Dochodzimy do skraju wsi Pawlikowice. Tutaj zielone znaki skręcają w prawo w las, prowadząc przez Mogilno, Ldzań, Ostrów do Łasku. Trasa prowadzi dalej skrajem lasu do poprzecznej drogi i skraju wsi Róża. Przecinamy drogę i idziemy dalej przez las drogą prowadzącą w tym samym kierunku. Dochodzimy do skrzyżowania dróg Irśnych. Skręcamy w prawo na szeroką drogę prowadzącą w kierunku połud.-zachodnim. W rozciągającym się wzdłuż drogi lesie rosną piękne okazy sosen i jodeł. Droga powoli wznosi się i po osiągnięciu kulminacji wychodzi z lasu. Dalszy odcinek trasy prowadzi skrajem lasu po lewej z widokiem na wieś Ślądkowice. Dochodzimy do drogi prowadzącej w prawo przez wieś. W tym miejscu skręcamy w lewo do lasu przy tablicy "Do gajówki 1 km". Leśną drogą dochodzimy do gajówki "Ślądkowice" położonej na dużej polanie w otoczeniu młodych modrzewi po prawej i lewej stronie polany. Obok gajówki rośnie 5 dębów i piękna lipa w zagrodzie. Idziemy dalej prosto prawym skrajem polany obok gajówki i następnie przez las do linii leśnej - od gajówki około 100 m. Skręcamy w prawo na tę linię, która doprowadza do dużego wyrębu i drogi dochodzącej z prawej strony. Skręcamy w lewo na tę drogę, która prowadzi dalej przez piękny las. Przy lekkim skręceniu drogi w lewo /słupek 196/, skręcamy w prawo w dukt leśny. Drogą tą dochodzimy do szkółki leśnej po lewej i słupka 202. Za ogrodzeniem szkółki skręcamy w lewo na leśną drogę, prowadzącą wzdłuż rozciągających się po prawej wzniesień. Droga ta wznosi się i wyprowadza na wzniesienie z widokiem na duży staw utworzony w obniżeniu terenu przez rzekę Dłutówkę. Południowo-wschodnia część lasu opada dość stromym zboczem ku północnemu brzegowi stawu, tworząc malowniczy fragment leśny. Piękno zbocza podkreślają grupy świerków, rozrzucone wśród liściastych drzew złożonych z brzozy, dębów i olsz. Ta część lasu rozciągająca się w kierunku wsi Mierzączka Duża, ze względu na swą pagórkowatość, tworzy dobre tereny narciarskie i saneczkarskie.

Schodzimy ze zbocza do drogi prowadzącej brzegiem stawu. Drogą tą w lewo dochodzimy do gajówki "Dąbrowa" położonej na wzniesieniu nad stawem. Obok gajówki skręcamy w prawo na drogę, która następnie skręcając w lewo prowadzi wzdłuż stawu. Drogą tą dochodzimy do ujścia Dłutówki do stawu. Dalej idziemy drogą przez las, która początkowo prowadzi wzdłuż Dłutówki. Po opuszczeniu lasu z widokiem na kościół w Dłutowie, dochodzimy do pierwszych zabudowań Dłutowa. W prawo przez most na rzece dochodzimy do kościoła i centrum Dłutowa.

Dłutów

Wieś znana od 1398 r., położona w dużym i dość głębokim obniżeniu dolinym Dłutówki, która wypływa u zachodniej podstawy pagórków tuszyńskich i uchodzi do Grabi. Duży staw utworzony przez rzekę w naturalnym obniżeniu dna dolinnego. Po wojnie była tu przystań kajakowa i basen.

W ładnym parku znajduje się drewniany dwór, obecnie mieści się w nim przedszkole. Po wojnie były w nim piękne sale z kominkami, ozdobne parkiety, łazienki i duże zaplecze gospodarcze. W parku aleje świerkowa i grabowa. Dwa 700-letnie dęby szypułkowe o obwodach 7,0 m i 6,8 m - pomniki przyrody. Przy alei grabowej trzy dęby szypułkowe o obwodach 2,6 m, 3,8 m i 4,6 m.

Poza tym w parku rośnie lipa szerokolistna o obwodzie 4,2 m oraz rosną kasztanowce, brzozy, świerki, graby, sosny wejmutki i daglezie.

Kościół położony na wzgórzu ma kamień węgielny z datą 11.09.1949 r. Obok kościoła rośnie 5 pięknych dębów z których trzy ma obwoły około 5,0 m - nie wspomnianych przez Romualda Olaczka w "Przewodniku po województwie łódzkim"/Nasza Przyroda/, Warszawa 1971.

We wsi znajduje się restauracja i przystanek PKS.

Warunki zdrowotne okolicy Dłutowa, bogactwo zjawisk przyrodniczych i krajobrazowych, kwalifikują tą miejscowość do zagospodarowania jej na ośrodek wypoczynkowy.

Zbigniew Parafianowicz

O DWÓCH PRZYJACIOLACH: BISKUPIE KRASIŃSKIM I CZARNOKSIEŻNIKU TWARDOWSKIM

ORAZ O JEGO CZARODZIEJSKIM ZWIERCIADLE

I.

Cały szereg biskupów krakowskich od chwili założenia Bodzentyna aż do przejścia ich majątków na rzecz skarbu państwa w 1789 r., a więc przez ponad 430 lat, może poszczycić się tym, że w mniejszym lub większym stopniu przyczynił się do rozwoju tego "swojego" czyli "biskupiego" miasta.

"Lasy, których pokaźne resztki zwiemy dziś Puszcza Świętokrzyską, w początkach naszej państwowości znajdowały się głównie w ręku kościołów /.../ Dobra stołowe i kapitulne biskupstwa krakowskiego rozciągały się na znacznym obszarze. Ich granicę wyznaczała linia od Nidy przez Borków, Ocieski, Makoszyn, Bieliny, Dębno, Brzezcie, Kunów, Iiżę, Wierzbicę, Skarżysko, Odrowążek, Ćmińsk. Dopiero rok 1789 zakończył długi, prawie siedem wieków trwający, okres gospodarowania biskupów krakowskich znacznymi obszarami lasów świętokrzyskich".

/Cytat z pracy Eugeniusza Krysztofika w nr 11 "Sylwana" za 1977 r./

I tym wszystkim rządzili biskupi rezydując - po opuszczeniu Tarczka - w Bodzentynie. Mogli więc niejedno dla niego zrobić bez zbytecznego uszczerbku dla swoich majątków.

Ale nie o to chodzi. Spośród całego szeregu biskupów tylko dwaj z nich - Franciszek Krasiński i Jakub Zadzik - zmarli w Bodzentynie, a tylko jeden z nich - Franciszek Krasiński - pochowany jest w Bodzentyńskim kościele, gdzie ma swój nagrobek.

Wprawdzie podobnym "osiągnięciem" może poszczycić się i sąsiedni Tarczek, gdzie o prawie 300 lat wcześniej pochowany został zmarły w 1292 r. biskup Paweł z Przemankowa, lecz tego biskupa pochowano tam chyba z rozmysłem, aby nie "szpecił" Wawelu, jako że o nim to pisał oburzony Długosz: "Człek gorszących obyczajów, gwałciiciel praw boskich i ludzkich". Natomiast Franciszek Krasiński pozostał w Bodzentynie z własnej woli, sam kazał się tutaj pochować, separując się na wieki od tych, którzy wówczas Wawelem rządzili...

Nie wiadomo jak to bywało dawniej, ale proboszczowie bodzentyńscy z ubiegłego /XIX/ stulecia chyba nie bardzo zwracali uwagę na wspomniany wyżej nagrobek, skoro nie uważali za słuszne i potrzebne wymieniać go w kolejnych opisach kościoła. Nie wymieniono go nawet w bardzo dokładnym i szczegółowym protokole ze spisania majątku kościelnego przy przekazywaniu go po śmierci ks. Józefa Czekałowicza nowemu proboszczowi ks. Maciejowi Gorelskiemu w dniu 9 VI 1834 r.

W protokole tym, zawierającym aż 62 strony, opisano - zdawałoby się - wszystko bardzo dokładnie, a więc:

- sam kościół pod tytułem N.M.P. /Wniebowzięcia/, wybudowany w strukturze gotyckiej, zły stan jego murów oporowych i dachu, kamienno-drewnianą podłogę, drzwi wejściowe główne i boczne, zakrystię,
- poza kościołem - mury spalonej dzwonnicy, "dwa dzwony stojące na trzech słupach u wejścia na cmentarz przykościelny", "sygnaturkę na kościele w kopule o wadze jednego cetnara", "dzwonek na cmentarzu do paclerzy dzwonienia o wadze 0,6 cetnara", znajdujący się jeszcze wówczas na cmentarzu "nagrobek pod tytułem rodziny Molentowskich",
- wewnątrz kościoła spisano m.in. dziewięć ołtarzy, ambonę, "chrzcielnicę kamienną z rzeźbą staroświecką wyrabianą, u góry żelazną obręczą objętą, z nakryciem starym drewnianym staroświeckim na postumencie kamiennym", katedrę dla posiedzenia biskupów drewnianą, dawną stołarską robotą z ozdobami tokarskimi u góry, wartości 30 złp.", dalej dwa chóry, z których jeden "po prawej stronie wielkiego ołtarza, niebiesko malowany, snycerską robotą w większej części w filarce /.../, w którym znajduje się organ wielki niebiesko malowany o głosach dwunastu, podłogach pięciu /.../ do którego wchód z zakrystii po schodach drewnianych, przy tym znajduje się miechów cztery, z których jeden zepsuty, a trzy potrzebuje reparacji", drugi "chór - literankiem zwany - nad wielkimi drzwiami, do którego wchód od strony południa, bez organów, niebiesko malowany",
- spisano również "trzy moździerz surowcowe lane do strzelania podczas odpustów i jedną armatkę", dalej "kościół miedziany do bębnienia w czasie odpustów, stary, dziurawy - wagi 15 funtów",

- spisując ubióry kościelne wymieniono m.in. "infuzę biskupią materyalną, szycem białym prze-
rabianą, atłasem czerwonym podszytą, galonkiem w około wątkiem szycowem obwiedzioną, z tyłu
frendzlami szychowemi - wartości 2 złp.",

- zaś wśród sześćdziesięciu ornatów wymieniono: "ornat z materyi jedwabney czerwoney /.../
z orzełkiem i koroną /.../ stary, latany" i "ornat koloru piwowego /.../ stary, z herbem
biskupim /.../, kitajką razową podbity", a wśród kap "dwie kapy czerwone w kwiaty z dwiema
herbami biskupiami",

Spisano dalej wszystkie inne sprzęty, księgi kościelne, książki w bibliotece, dokumenty,
księgi metrykalne, inne składniki ruchome i nieruchome w Bodzentynie i Dąbrowie, w ogóle wszy-
stkie aktywa i pasywa.

Nie ujęto jednak w tym szczegółowym opisie właśnie nagrobka pochowanego w Bodzentynie bis-
kupa Franciszka Krasińskiego.

W innych podobnych protokołach i spisach z późniejszego okresu też go nie wymieniano, rów-
nież przy przekazywaniu parafii ks. Antoniemu Chłudzie w 1845 r., a przecież ten ksiądz winien
był specjalnie zwrócić uwagę na grobowiec z powodów, o których będzie mowa w końcowej części
niniejszego opracowania.

Dlaczego go nie spisano? - Czy to jakaś zła wola? - Czy uważano, iż jest on li tylko ele-
mentem, stanowiącym integralną część ściany kościelnej?

Dopiero 29 IV 1892 r. ówczesny proboszcz Bodzentyna ks. Stanisław Ruciński oto takie napi-
sał pismo:

Do JWPana Ludwika Krasińskiego hr. w Warszawie
Krakowskie Przedmieście nr.7
/biuro przyboczne/

Jaśnie Wielmożny Panie Hrabio!

Jakkolwiek dziwnym może się Jaśnie Wielmożnemu Panu wydawać list niniejszy,
racz go przynajmniej przyjąć z pobłażaniem. Piszę, bo już dłużej nie jestem w stanie
opierać się myśli, która blisko od dwóch lat tj. prawie od objęcia przeze mnie w za-
rząd parafii bodzentyńskiej, spokoju mi nie daje.

Rzecz jest taka:

W kościele parafialnym w Bodzentynie znajduje się bardzo ładnego dłuta
nagrobek wyrobiony z czerwonego marmuru, przedstawiający w całej figurze w postawie
leżącej, w uroczystym stroju, Franciszka Krasińskiego, biskupa krakowskiego, zmarie-
go i pochowanego tutaj w r. 1577. - Nagrobek ten przez czas, a może przy tym i brak
opieki, znacznie jest podniszczony, nie można zaś dopuścić, iżby zabytek tak szacow-
ny, przypominający człowieka, który kościołowi i krajowi niegdyś wielce się zasłużył,
do zupełnej przyszedł ruiny. Zabezpieczyć konieczne takowy trzeba, a - niestety -
funduszu i na to nie mamy, chociaż koszt może i paruset rubli nie przeniesie.

Nie jestem pewny, ale tak się douyałam, że jesteś Jaśnie Wielmożny Panie
Hrabio, tej samej, co i biskup Krasiński, familii, a o ile wiem, jak on szanego
umysłu i serca.

Jako więc do potomka tego znakomitego Męża udaję się z prośbą, racz nam
zaskawie przyjąć z pomocą. Podtrzymując JWPan pomnik antenata swego, pamiątką swoją
rodową staniesz się i naszym dobroczyńcą, bo tym sposobem i naszą narodową podtrzy-
masz pamiątkę. A może przykładem Twoim zachęcą się moi parafianie i postarają się
przyprawić wspaniały kościół bodzentyński do odpowiedniego stanu.

Być może przyjdzie JWPanu myśl, że nie tylko potrzeba wyrestaurowania
pomnika, jak raczej interes osobisty, chęć zysku powoduje mną do napisania niniejszej
prośby. Otóż oświadczam uroczyście, że tak nie jest i ażeby odsunąć od siebie wszel-
kie co do tego podejrzenia, ośmielam się zaproponować: że gdyby podobało się JWPanu
prośbę moją zaliczyć do tych, które na uwzględnienie Jego zasługują, niechaj raczy
wprost od siebie wysłać członka fachowego, który by potrzebnej restauracji dokonał
i wprost też z kasy JWPana należne za to wynagrodzenie odebrał.

Racz JWPan przyjąć zapewnienie wysokiego powołania
-/ ks. St. Ruciński

Powyższe pismo, znajdujące się w archiwum parafialnym w Bodzentynie, zaopatrzone jest w
własnoręczny podpis ks. St. Rucińskiego. Poprzedzająca podpis "drabinka" wskazuje chyba na to,
iż jest to tylko brumopis lub odpis pisma. Czy oryginał został faktycznie wysłany? - Czy otrzy-
mał go JWPan Hrabia? - Jakże było ustosunkowanie się tegoż do apelu proboszcza z Bodzentyna? -
Nie wiemy. Nikt tych spraw sprzed dziewięćdziesięciu laty nie pamięta...

Barbara Wachowicz w swej książce pt. "Ciebie jedną kocham" /Wyd. "Iskry", Warszawa 1979 r./
na str. 27 pisze:

Za swoich "młodszych" lat Stefan Żerowski zaglądał do kościoła w Bodzentynie dumać
nad pomnikiem "z brunatnego marmuru", kryjącym swięci jednego biskupa krakowskiego, któ-
ry zamiast w podziemiach katedry na Wawelu wolał pozostać na zawsze w tym cichym święto-
krzyżskim miasteczku - Franciszka Krasińskiego.

/.../ Wodząc palcami po chropowatej powierzchni, litera po literze, z mozołem odpisy-
wałem tekst łaciński, wybity nad wypukłą rzeźbą, odzianą w faldziste szaty, ozdobioną pas-
toralem i zeszpeconą rozbitą twarzą. "Niegdyś podkanclerzy królestwa, który w sprawach
zspolenia Wielkiego Księstwa Litewskiego z Królestwem Polskim za panowania Zygmunta Augusta
i w czasie dwóch niebezpiecznych bezkrólewí chwalebnie zasłużył się Polskiemu Królestwu".

Ks. Stanisław Ruciński i Stefan Żerowski - jak widzimy - nie byli zgodni w swych opisach
nagrobka co do określenia jego koloru. Ksiądz pisze, że "nagrobek wyrobiony z czerwonego mar-
muru", zaś Żerowski dumał nad pomnikiem "z brunatnego marmuru". Rzeczywiście - trudno określić
dokładnie jego kolor, jako że wmurowany on jest w ciemną wschodnią ścianę kościoła.

Dla mnie, gdy przyglądałam się nagrobkowi w czasie silnego oświetlenia przeciwległej ściany
promieniami słonecznymi padającymi przez wysokie okno nad nagrobkiem, wydawał się on być koloru
ceglastego, znów w dniu pochmurne - brunatnego.

Wszyscy zgodni są jednak co do stanu nagrobka. Ks. Ruciński twierdzi, że jest on "znacznie
podniszczony", zaś pani Barbara pisze o rzeźbie "zeszpeconej rozbitą twarzą". Ks. Jan Wiśniewski
w swoim "Dekanacie Opatowskim" z 1907 r. pisał po prostu o "nosie odtrąconym".

Sądzić z tego można, iż jaki był stan nagrobka w 1892 r., taki pozostał dotychczas, a więc
iż apel ks. Rucińskiego do hrabiego nie miał chyba pozytywnego skutku...

Co pisze dalej Barbara Wachowicz na str. 29 swej książki o Franciszku Krasińskim?

Znępany napaściami, ale nieugięty, schronił się do zamku w Bodzentynie. Przebudował
urodzivie tę rezydencję. Gotyckie mury i baszty obiegły lekkie renesansowe krużganki przy-
pominające Wawel, zakwitł ogród nad rzeką./.../

"Ludzie uczone rad u siebie bawili". Kwietne wirydarze ogrodu nad rzeczką widowały
biskupa Krasińskiego zatopionego w dysputach śarliwych o subtelnościach przekładu
Cycerona...Moe...Sza... O tajemnicach czarnej magii z samym mistrzem sztuk czarnoksiężkich.
niejakim panem Twardowskim...

/Podkreślenie moje /AW/.

Otóż to! - Dochodził do drugiego sedna niniejszego mego opracowania - do czarnoksiężnika
Twardowskiego. Barbara Wachowicz podchodzi w cyt. książce do powyższej sprawy z wielką ostroż-
nością, asekurując się słówkami "może...sza...". Ale gdy swoją pracę o ziemi Żerowskiego publi-
kowała dwa lata wcześniej w kieleckich "Przemiśnach" /nr.6 za czerwiec 1977, str. 20/, to była
odważniejsza, ponieważ po cytowanych wyżej, podkreślonych przeze mnie słowach, dodała, iż
Twardowski "także pono na liście pupilów przyjmowanych w Bodzentynie figurował...", lecz i tu-
taj asekurowała się słówkiem "pono". A więc - nic pewnego.

Pewne czy nie pewne? - Postanowiłem sprawę badać dalej.

13 XII 1977 r. napisałem list do żyjącego jeszcze wówczas dyrektora Muzeum Zegarów w Jędrze-
jowie docenta dra Tadeusza Przytkowskiego. Pisałem tak:

Jeszcze w numerze 1310 "Przekroju" z 17 V 1970 r. ukazał się ciekawy artykuł Janusza Roszki
pt. "Mistrz Twardowski żył naprawdę: nazywał się Wawrzyniec B h u r". W artykule tym wiele pi-
sano o zwierciadle Twardowskiego, znajdującym się obecnie w Wągrowie Podleskim, a
m.in. że to właśnie Pan Profesor dokonywał analizy tego zwierciadła, dochodził jego historii,
opisywał je, że zostało ono подарowane przez Twardowskiego późniejszemu biskupowi Krasińskiemu,
temu samemu, którego grobowiec znajduje się dotychczas po prawej stronie ołtarza głównego w
kościółce parafialnym w Bodzentynie.

Janusz Roszko - pisałem dalej w liście do prof. Przytkowskiego - osławianie sprawy Instra
kontynuuję w jednym z następnych numerów "Przekroju", mianowicie w nr 1340 z 13 XII 1970 r.

Cytuję:

Do kościoła w Węgrowie ofiarował je w czasach Stefana Batorego biskup Krasieński twierdząc, że lustro pochodzi od Twardowskiego. Na jego ramie umieszczono łaciński napis dla ochrony przed ewentualnymi czarami. Napis ten w wersji polskiej brzmi:

W tym zwierciadle Twardowski pokazywał czary,
Bogu jednak należne oddawał ofiary.

O jakie czary chodzi? - Niektórzy twierdzą, że zwierciadło służyło Twardowskiemu do znanej sztuczki z wywoływaniem ducha Barbary Radziwiłłówny.

Po raz pierwszy było ono opisane przez Teodora Narbutta w czasopiśmie "Kolumb" w 1828 r. "Jest z pięknego metalu, przedziwnie wyszlifowane". Po raz pierwszy naukowo zbadał je w 1958 r. doc. dr Tadeusz Przykowski /.../ Przepuszczał wtedy, że zostało ono odlane z kruszców olkuskich w pierwszej polskiej fabryce luster w Bodzentynie. Była to hipoteza bardzo ostrożna, bo wiadomości o tej fabryce pojawiają się dopiero w połowie XIX wieku. /podkr. moje - AW/.

Może Pan Profesor teraz coś więcej wie o powyższej sprawie? - Tak zakończyłem pismo, przeprasząc za niepokojenie.

Niestety - odpowiedzi nie otrzymałem. Z prostej przyczyny: pismo wysłałem 13 XII 1977 r., we wtorek, a już w najbliższą sobotę, 17 XII 1977 r. z dziennika wieczornego telewizji dowiedziałem się o śmierci Profesora...

W tym miejscu pozwolę sobie wrócić do artykułu Janusza Roszki pt. "Mistrz Twardowski żył naprawdę: nazywał się Wawrzyniec D h u r", w którym twierdził on, że w roku 1532 na uniwersytecie w Wittenberdze u "sławnego reformatora" Filipa Melanctona razem z przyszłym biskupem krakowskim Franciszkiem Krasieńskim studiował również niejaki Lorenz D h u r, inaczej z łacińska zwany "Laurentius Duranovius". Po łacinie słowo "durus" oznacza "twardy" - stąd spolszczone nazwisko Twardowski.

Po studiach obaj przyjaciele: Krasieński i Twardowski przyjechali do Polski, gdzie nadal przyjaźnili się. Stąd powstała legenda m.in. o tym, że Twardowski z czarowane lustro, które przywiózł z Niemiec i którym posługiwał się do wywoływania "czarów", podarował biskupowi, gdy gościł u niego w Bodzentynie. Później biskup lustro Twardowskiego podarował swej rodzinie, która umieściła go w zbudowanej przez siebie w Węgrowie Podlaskim bazylice.

Teodor Narbutt w 1828 r. pisał: bazylikę "Jan hr. Krasieński w pierwszych latach niedawno upłynionego wieku wznosił jako pomnik gorliwości obywatelskiej, klasztor i zakład naukowy dla młodzi przy nim założony"

III.

Brnijmy dalej...

Wspomniałem na wstępie niniejszego mego opracowania o proboszczu Bodzentyna z lat 1890-1895 ks. Stanisławie Rucińskim, jako o tym, który w 1892 r. prosił hr. Ludwika Krasieńskiego w Warszawie o pomoc na odnowienie nagrobka biskupa Franciszka Krasieńskiego.

Bezpośrednim poprzednikiem ks. St. Rucińskiego na stołku proboszcza w Bodzentynie przez 45 lat /od 1845-1890/ był kanonik ks. Antoni Chłuda. Pisałem o nim obszerniej w mej pracy pt. "Cmentarz Bodzentyna" /Wyd. Biura Dokumentacji Zabytków w Kielcach, 1983 r./, podając wiele informacji z okresu jego pobytu w tym miasteczku. Teraz wypada podać jeszcze kilka informacji z jego poprzednich lat.

Tak się jakoś złożyło - całkowicie przypadkowo chyba - że długoletni proboszcz Bodzentyna rozpoczął swoją pracę duszpasterską właśnie w tym Węgrowie Podlaskim, w którego kościele od prawie 300 lat znajdowało się zwierciadło Twardowskiego, związane pośrednio poprzez biskupa Franciszka Krasieńskiego z Bodzentynem. Czyż nie jest to dziwne?

Według napisanego po łacinie "curriculum vitae" /życiorysu/ ks. Chłuda, zanim został wyświęcony w 1830 r. na kapłana, po ukończeniu 10-letniego gimnazjum w Rzeszowie /w tym 4 klasy niemieckie i 6 klas łacińskich/ oraz 3-letniego seminarium duchownego w Kielcach - pełnił obowiązki "profesora w szkołach wydziałowych" w Węgrowie diecezji płockiej już od 1828 r.

Zwracam uwagę na powyższą datę, bo akurat w roku 1828 zwiedzał Węgrów i jego kościół, a w szczególności znajdujące się tam zwierciadło Twardowskiego cytowany nieco wyżej Teodor Narbutt, który w swoim sprawozdaniu pisał m.in. tak:

/.../ Podanie miejscowe, za najpewniejsze głoszone, mieć chce, że studenci dawniej ciskali w zwierciadło rozmaitemi ciężkimi rzeczami, dlatego że w nim ukazywały się

rozmaite drażniące ich i przekrzywiające postacie; na ostatek jeden, cisnąwszy kluczami kościelnymi, roztrzaskał je w ten sposób i już odtąd ukazywać masek dziwacznych przestało...

Może alumn Antoni Chłuda był "profesorem" takich samych niesfornych uczniów "szkoły wydziałowej" w Węgrowie, jak ci, którzy stłukli niegdyś zwierciadło, i... może nawet spotkał się wówczas z opisującym je Teodorem Narbuttem?

We wspomnianej mej pracy zmalowałem ks. kanonika Antoniego Chłudę m.in. jako chorego staruszka, który tylko o to dbał, aby dobrze zjeść, zaniedbywał kościół i sprawy parafii, co mu parafianie mieli za bardzo źle i co mu zresztą wytykały władze.

Zmarł ks. Antoni Chłuda w Bodzentynie w 1890 r. w wieku 87 lat. Lecz gdy był młodym, gdy pracował jeszcze w Węgrowie Podlaskim, musiał być dość ruchliwym i czynnym, a nawet nieco "niebezpiecznym" dla władz okupacyjnych człowiekiem, skoro na ich żądanie musiał się dokładnie tłumaczyć, co robił i gdzie przebywał w okresie powstania listopadowego. Wyjaśniał to w piśmie z 7 VII 1834 r.

Dlaczego ks. Antoni Chłuda znając i Węgrów /przez lat kilka/ i później Bodzentyn /przez lat kilkadziesiąt/ nie skojarzył sobie jednego z drugim poprzez zwierciadło czarnoksiężnika Twardowskiego, podarowane swego czasu biskupowi Krasieńskiemu, pochowanemu w kościele bodzentyńskim? - Dlaczego nie zwrócił uwagi na nagrobek tego biskupa? - Chyba dlatego, że nie mieszkał stale w Bodzentynie, lecz w oddalonej o kilka kilometrów Dąbrowie, gdzie zaabsorbowany był prowadzeniem blisko 100-hektarowego folwarku proboszczowskiego. Gdy po przejściu folwarku przez władze na skarb państwa w 1866 r. musiał przenieść się do starej plebanii przy kościółku św. Ducha, był już schorowanym staruszkiem, obciążonym liczną rodziną /matką i rodzeństwem/, a później długi nie podnosił się nawet z łóżka.

Artemiusz Wołczyk

TADEUSZ MICHALSKI - ZAMIĄST BIOGRAFII

Tadeusz Michalski pochodzi z rodziny chłopskiej z okolic Przedborza. Kocha swój region, żyje sprawami wsi i rolnictwa - zakochany jest we wsi. Z wykształcenia biolog, przez wiele lat był agronomem uznanym i cenionym, obecnie pracuje jako nauczyciel Szkoły Rolniczej w Przedborzu.

"Nasz profesor" mówią o nim uczniowie, którzy cenią go i szanują. Poeta, autor kilkuset wierszy i utworów poetyckich o wsi, malował wiele nagród i wyróżnień. Autentyczny działacz społeczny wiejski, zbieracz ginących relikwii kultury materialnej wsi. Utworzył przy Szkole Rolniczej w Przedborzu "Izbę Ludową", która jest jedynym w kraju społecznym muzeum przyszkolnym.

"Izba" posiada ca 700 eksponatów zebranych głównie przez mgr T. Michalskiego. Opiekę nad "Izbą" sprawuje szkolne koło Z.S.M.P., którego młodzież z zapałem pracowała nad jej urządzeniem i pomaga w gromadzeniu zbiorów.

Przeprowadzona ostatnio przez Okręgowe Muzeum Archeologiczno Etnograficzne w Łodzi wizytacja pozwoliła na uzyskanie bardzo wysokiej oceny co do wartości i jakości nagromadzonych tutaj zbiorów oraz samej ich ekspozycji. "Izba Ludowa" jest prekursorem muzeum regionalnego Przedborza - władze tak Szkoły Rolniczej jak i miasta i gminy z ogromnym zainteresowaniem śledzą jej wzrost i rozkwit.

Tadeusz Michalski współpracuje z ośrodkami etnograficznymi w kraju.

Jest przyjacielem naszego miasta i Koła Przewodników P.T.T.K.

Żona T. Michalskiego jest nauczycielką w tej samej szkole i aktywnie pracuje w "Izbie Ludowej".

Jerzy Dukowicz

INICJATYWY WŁADYSŁAWA OBARZANKA - GÓRY MOKRE, GMINA PRZEDBÓRZ

Wśród działaczy kultury miasta i Gminy Przedbórz największą aktywnością wyróżnia się Władysław Obarzanek z Gór Mokrych. Jest on działaczem młodzieżowym Z M W i propagatorem kultury ludowej oraz turystyki.

Żyjąc skromnie na wsi poświęca się bezinteresownie pracy społecznej i kulturalnej. Z jego inicjatywy i przy aktywnym jego osobistym zaangażowaniu zorganizowano w Przedborzu i Górach Mokrych, wiele imprez kulturalnych i społecznych o charakterze ogólnopolskim, rozsławiających stare historyczne miasto Przedbórz. Między innymi "Ogólnopolski Przegląd Piosenki i Przyspiewki Ludowej", Towarzystwo Marii Konopnickiej - Oddział w Górach Mokrych, Ogólnopolskie Spotkania z Poezją Marii Konopnickiej, Konkurs Na Recenzję Utworów Marii Konopnickiej, Towarzystwo Pamiętnikarstwa - Oddział w Górach Mokrych, Konkurs Pamiętnikarski "Moje strony rodzinne dawniej a dziś", Rajd Szlakiem Kazimierza Wielkiego z Piosenką Turystyczną.

W jego działaniu pomagają mu: Wydział Kultury Urzędu Wojewódzkiego, Wojewódzki Zarząd ZMW w Piotrkowie Trybunalskim, Urząd Miasta i Gminy w Przedborzu i inni. Jego działalność społeczna jest przykładem, kiedy bez wielkich nakładów finansowych, bez tzw. infrastruktury można w małych miastach i we wsi tworzyć kulturę, a szczególnie chronić pozostałości kultury ludowej. Pod jednym warunkiem, że będzie to człowiek pełen inicjatyw zapału i pasji.

Jest on również założycielem odnowionego ZMW na terenie gminy Przedbórz i przewodniczącym Koła ZMW w Górach Mokrych. Ostatnio tj. w 1983 r. wspólnie z członkami Koła ZMW w Górach Mokrych, prowadzi w czynnie społecznym budowę "Przystanku Dworcowego". Ten bodajże jedyny obiekt tego typu w Polsce, będzie się składał ze świetlicy dla młodzieży dojeżdżającej do szkół, kiosku, hotelu. Ale miejscowi rolnicy cenią go za to, że rozbudował i udoskonalił drogi, w wyniku czego kursuje regularnie dziennie kilka autobusów PKS, co zmieniło sytuację komunikacyjną odległych od Przedborza wiosek.

W wyniku propozycji i inicjatywy W. OBARZANKA, PKS Łódź buduje dla swych pracowników kompleks wczasowy, u podnóża Góry Suchoj /320 m n.p.m./ największego wzniesienia w regionie łódzkim.

A więc zacieśniają się stosunki nie tylko kurtuazyjne między Przedborzem a Łodzią, która 560 lat temu otrzymała w Przedborzu prawa miejskie.

Na wszystkie imprezy kulturalne organizowane w Przedborzu, od kilku lat zapraszani są przedstawiciele Koła Przewodników PTTK w Łodzi.

Stosunki te ożywiły się od 1973 r. kiedy to za sprawą PTTK w Łodzi ufundowano wielką imprezę upamiętniającą 550 rocznicę nadania praw miejskich wsi Łodzi w Przedborzu. Duchem tej uroczystości byli zmarli już Prezes PTTK w Łodzi Stanisław Tarnowski, Prezes Koła Przewodników PTTK Jerzy Dukowicz oraz Zdzisław Lipiński - rodak Przedborza.

W październiku 1983 r. gościł w Przedborzu "Wesoły Autobus", dając koncert poświęcony działaczom kulturalnym Przedborza i Gór Mokrych.

Opis ten może będzie przyczynkiem do pogłębiania się stosunków między wielką Łodzią a małym Przedborzem, któremu Łódź zawdzięcza swe początki miasta.

Wspomniany WŁADYSŁAW OBARZANEK - absolwent Szkoły Muzycznej - z o r g a n i z o w a ł w 1978 roku I Ogólnopolski Konkurs Piosenki i Przyspiewki Ludowej, który kontynuowany jest do dziś.

Konkurs przedborski w odróżnieniu od imprezy w Kazimierzu n. Wisłą, adresowany jest do młodzieży w wieku do 35 lat. Celem jego jest upowszechnianie i kultywowanie amatorskiej twórczości artystycznej współczesnej i pielęgnowanie tradycji folklorystycznej wsi polskiej.

W Przeglądzie mogą brać udział amatorzy z całego kraju, wykonawcy piosenki i przyspiewki ludowej, reprezentujący kluby "Ruch" i "Rolnika", świetlice wiejskie oraz członkowie organizacji młodzieżowych i społecznych działających w środowisku wiejskim.

W 1983 r. 2 i 3 września odbył się już VI Ogólnopolski Przegląd Piosenki i Przyspiewki Ludowej Przedbórz - Góry Mokre, w którym wzięło udział 65 uczestników z całego kraju, prezentując duży poziom artystyczny.

W 1978 r. WŁADYSŁAW OBARZANEK - był założycielem Oddziału Towarzystwa Im. Marii Konopnickiej - w Górach Mokrych, którego jest przewodniczącym. Towarzystwo to odznacza się dużą aktywnością. Swoją działalnością jest niejako kontynuatorem u m i ł o w a n i a tej wielkiej poetki, przez lud polski, który i tu ją znał, krzepił się jej wierszami podczas zaborów.

W 1980 r. Towarzystwo Im. Marii Konopnickiej - Oddział w Górach Mokrych zorganizowało uroczą imprezę o charakterze ogólnopolskim - I Spotkanie z poezją Marii Konopnickiej. Inicjatywę poparło czynnie Towarzystwo Przyjaciół Marii Konopnickiej w Warszawie, na czele z jej Przewodniczącym Stanisławem Szwalbe.

Konkurs ten jest kontynuowany corocznie, w dniach 22-23 maja / 23 V data urodzin poetki/, a kategorii recytatorów i poezji śpiewanej.

W 1983 roku odbyło się IV Spotkanie z Poezją Marii Konopnickiej, w którym padł rekord frekwencji, gdyż wzięło udział 68 uczestników z całej Polski.

W III i IV Spotkaniu z Poezją Marii Konopnickiej, towarzyszył Jan Krzyżanowski, dyrektor "Teatru na Targówku" w Warszawie, który prowadził warsztaty doskonalące młodych recytatorów.. Akorzy tego teatru wraz ze Sławą Przybylską dali w Przedborzu i w Górach Mokrych spektakl oparty na poezji Marii Konopnickiej "Maria to jest ptak srebrnoskrzydły".

Było to wspaniałe widowisko utwierdzające wielkość poezji Marii Konopnickiej.

W 1983 roku wprowadzono do Spotkań z Poezją Marii Konopnickiej nową inicjatywę Obarzanka tj. ogłoszono dodatkowy konkurs o charakterze ogólnopolskim na recenzję wybranych utworów tej autorki.

Termin nadsyłania prac do 15 IV 1984 r. zaś ogłoszenie wyników tego konkursu nastąpiło 23 maja, podczas V /jubileuszowego/ Spotkania z Poezją Marii Konopnickiej.

Również z inicjatywy Władysława Obarzanka w 1981 roku powołano w Górach Mokrych Oddział Towarzystwa Przyjaciół Pamiętnikarstwa, w ramach którego w 1982 roku odbył się I Konkurs pt. "Moje strony rodzinne dawniej a dziś". Wzięło w nim udział 92 uczestników z całej Polski. Konkurs ten adresowany jest do tych, którzy urodzili się i wychowali na wsi, a obecnie mieszkają w miastach, ale wracają wspomnieniami i robią coś dla rodzinnych stron.

Konkurs ten w 1983 roku został zmodyfikowany i obejmuje pamiętnik napisany prozą i w formie wierszy /minimum dwa utwory/ Na ten konkurs wpłynęło bardzo dużo prac - 147 pamiętników i 27 zestawów wierszy z całej Polski, co świadczy o społecznym zapotrzebowaniu wypowiedzi w tej dziedzinie.

Przewiduje się ogłoszenie III Konkursu "Moje strony rodzinne dawniej a dziś", który ogłosi prasa ogólnopolska.

Jakby nie było końca inicjatyw W. Obarzanka, w 1983 roku zorganizował on I Ogólnopolski Rajd Szlakiem Kazimierza Wielkiego, połączony z Konkursem Piosenki Turystycznej.

W rajdzie na szlaku Przedbórz - Góry Mokre - Żeleźnica, upamiętnionym pobycem ostatniego króla z dynastii Piastów, wzięło udział niespełna połowa setki młodych ludzi, z różnych stron kraju, między innymi z wrocławskiego, leszczyńskiego, ostrołęckiego, toruńskiego.

Zauroczył ich tutejszy nadpiliczny krajobraz, będący podgórzem Gór Świętokrzyskich /Pasma Przedborsko-Małogoskie/ oraz Przedbórz, z jego historycznymi pamiątkami po wielkim królu.

Uczestnicy rajdu zwiedzili również Izbę Ludową, utworzoną w 1983 r. przy szkole rolniczej w Przedborzu. Izba ta posiada ok. 700 eksponatów ginących już twórców wieśniaczych. Urządzono ją w czynnie społecznym.

Konkurs piosenki turystycznej, opiewającej walory przyrodnicze ziemi polskiej, odbył się na szczycie Góry Suchoj zwanej tu przez miejscową ludność "Fajną Rybką" - od właściciela tej leśnej góry Żyda Fajne Rybke.

Stąd widać piękne widoki lasów, pól i wiosek pagórkowatego krajobrazu przedborskiego.

W podsumowaniu konkursu przy ognisku wzięli udział przedstawiciele władz M. Przedborza i Urzędu Wojewódzkiego w Piotrkowie Trybunalskim.

Koło Przewodników PTTK w Łodzi reprezentował Pan PAVEŁ KUNA, który na tę imprezę przyjechał z Łodzi na rowerze turystycznym.

Władysławowi Obarzankowi, "motorowi" wspomnianych cennych imprez, należy życzyć dalszych inicjatyw i sił do pracy, jaką wykonuje z wysłą o innych - młodych ludziach, których interesuje kultura i turystyka.

Może znajdą się imi, którzy pójdą jego śladem.

Tadeusz Michalski

PRZEWODNICKIE JUBILEUSZE

Zarząd Koła Przewodników OL PTTK postanowił uhonorować swoich dwóch kolegów, którzy w 1983 r. skończyli 80 lat. To piękny jubileusz, zwłaszcza, że koledzy: Feliks Bryś i Michał Druri są w dalszym ciągu czynnymi członkami Koła. Uczestniczą w zebraniach, wycieczkach szkoleniowych, prowadzą wycieczki.

Są prawdziwymi, dobrymi kolegami zarówno starszych jak i młodszych przewodników. Zawsze pogodni, uśmiechnięci, służą pomocą i radą tym, którzy ich potrzebują. Są bardzo lubiani przez uczestników wycieczek, które często po pierwszym z nimi spotkaniu, prosili wielokrotnie właśnie o nich podczas następnych imprez.

Pan Feliks szczególnie lubi, zresztą z wzajemnością, wycieczki dzieci i młodzieży. Serdeczny, zawsze bardzo opiekuńczy potrafi dotrzeć do każdego małego turysty i zainteresować go tym, o czym mówi. Wiedząc, że ma wycieczkę małych dzieci czy dzieci z Domów Dziecka potrafi wcześniej znaleźć dla nich kolorowe znaczki, plakietki, foldery czy kartki, żeby po wycieczce została łódzka pamiątka. Jest wielkim przyjacielem dzieci i godnym z pewnością "Orderu Uśmiechu".

Pan Michał oprócz wycieczek krajowych oprowadza wycieczki w języku rosyjskim. Znają go prawie wszyscy kierowcy i piloci "Intourist" przyjeżdżający do Łodzi. Gdy pan Michał wchodzi do autokaru witają go z uśmiechem jak kogoś bardzo bliskiego. Bo pan Michał, oprócz dużego zasobu wiadomości posiada wielkie poczucie humoru i umiejętność wykorzystania go w odpowiednich momentach. Zawsze koleżeński pomaga przygotować się kolegom do egzaminu z jęz. rosyjskiego zapraszając ich na prowadzone przez siebie wycieczki.

Był uczestnikiem Powstania Warszawskiego, o którym ciekawie opowiada młodzieży.

24 czerwca 1983 roku w Muzeum Historii Miasta odbył się Jubileusz 80-lecia Urodzin kol. kol. Feliksa Brysia i Michała Druri. Wśród wielu gości był wice prezes ZG PTTK - kol. Adam Chyżewski, przedstawiciel Komisji Przewodnickiej ZG PTTK - kol. Marian Brandys z Częstochowy, prezes OL PTTK - kol. Grzegorz Ulman, przedstawiciele Oddziału PTTK Łódź - Polesie, Towarzystwa Przyjaciół Łodzi, łódzkich biur podróży, łódzcy przewodnicy.

Szanowni Jubilaci otrzymali wiele życzeń, upominków i kwiatów.

Podczas tej uroczystości wręczono Dyplom Honorowego Członka Koła Przewodników prawdziwemu jego przyjacielowi kol. Władysławowi Lipińskiemu.

Uroczyste spotkanie jubileuszowe uświetnili występami wybitni artyści Teatru Wielkiego: Teresa May-Czyżowska i Franciszek Zając, prof. Edward Przyłęcki - akompaniament, aktorka Teatru Nowego - Maria Białobrzaska.

Anna Pilarska

OGÓLNOPOLSKIE SEMINARIUM PRZEWODNICKIE

Zarząd Koła Przewodników OL PTTK zorganizował w dniach 29 III - 1 IV 84 r. Ogólnopolskie Seminarium Przewodnickie dla uczczenia 75-lecia Oddziału Łódzkiego PTTK. Tematem imprezy był "Film o przekazie przewodnickim". Uczestniczyło w niej, oprócz łódzkich przewodników, 50 przedstawicieli kół przewodnickich z 27 miast.

W Łodzi, mieście najbardziej związanym z filmem polskim, goście zwiedzili miasto; Wytwórnię Filmów Fabularnych, w której wyświetlono im film p.t.: "Był jazz"; Studio Małych Form Filmowych "Se-Ma-For" w Tuszynie; wystawę poświęconą filmowi w Muzeum Historii Miasta; zaplecze i sale reprezentacyjne Teatru Wielkiego, w którym byli bardzo serdecznie przyjęci przez dyrekcję Teatru z dyr. Sławomirem Pietrasem i dyr. Tadeuszem Kozłowskim na czele.

Prelekcję tytułową ilustrowało osiem ciekawszych filmów oświatowych o tematyce krajoznawczej. Organizując ogólnopolskie spotkanie przewodnickie na temat filmu, chcieliśmy pokazać, jak ważną rolę w pracy przewodnika może odegrać dobrze tematycznie dobrany film - najlepsza ilustracja jego słów o miejscach, do których nie zawsze można dotrzeć podczas krótkiej wycieczki. Tematyka filmów krajoznawczych jest bardzo bogata, świetne są przeważnie kolorowe zdjęcia z odpowiednimi komentarzami.

W wielu muzeach i zwiedzanych obiektach znajdują się sale projekcyjne, które można wykorzystać do pokazania uczestnikom wycieczki tego, czego nie mogą zobaczyć z okna autokaru czy nie zdążyć

nawet podczas pieszej wędrówki.

Zwiedzając Łódź, trudno jest dotrzeć mając do dyspozycji parę godzin, do pałaców fabrykanckich, pokazać w nich piękne witraże, klatki schodowe, kominki itp. Będąc jednak w Centralnym Muzeum Włókiennictwa, Muzeum Historii Miasta czy Muzeum Archeologicznym Etnograficznym, można w ciągu pół godziny pokazać w sali projekcyjnej filmy: "Pałace ziemi obiecanej" i "Witraże Łodzi". Po zobaczeniu ich uczestnicy wycieczki zupełnie inaczej spojrzą na to miasto, o którym jeszcze niestety wiele osób twierdzi, że ma niewiele do pokazania.

Pięknie zrobione filmy zaprzeczają takiemu spojrzeniu na Łódź.

Film może być również wielką pomocą dla przewodnika terenowego, który mógłby, dzięki niemu rozszerzyć wiadomości o regionie, jakimś konkretnym obiekcie czy pięknej przyrodzie, charakterystycznej dla tego terenu. Film może przybliżyć dane miejsca np. walk partyzanckich poprzez ukazanie sylwetek ludzi z nimi związanych.

Bardzo istotną rolę odgrywa właściwy film w dawnych obozach śmierci i muzeach - Miejscach Pamięci Narodowej.

Historię starego zamku czy pałacu na pewno przybliżyłby krótki film historyczny opowiadający o dawnych wydarzeniach w danym obiekcie. Po takim wprowadzeniu, każdy będzie uważniej słuchał słów przewodnika oprowadzającego po tym zabytku.

Umiejętnie dobrany film oświatowy jest urozmaiceniem w przekazywaniu wiadomości i zapobiega monotonii, jeżeli jest to impreza wielogodzinna. Najbardziej bowiem na ogół w pamięci pozostaje to, co się zobaczy a słowa są tylko uzupełnieniem.

Anna Pilarska

II TYDZIEŃ GÓR W ŁODZI

W dniach 9 - 16 kwietnia 1984 roku po raz drugi odbył się w Łodzi TYDZIEŃ GÓR zorganizowany przez: Zakład Geografii Miast i Turyzmu Uniwersytetu Łódzkiego, Studenckie Koło Naukowe Geografów oraz Studenckie Koło Przewodników Beskidzkich, działające przy Oddziale Akademickim PTTK w Łodzi.

Wiodącym tematem obecnego spotkania były problemy związane z powstaniem i funkcjonowaniem górskich Parków Narodowych w Polsce. Organizatorzy II TYGODNIA GÓR podejmując tę problematykę pragnęli zwrócić uwagę na coraz większą dewastację środowiska przyrodniczego, nawet w obszarach objętych prawną ochroną. Dążąc do ocalenia gór przed zbytnim "ucywilizowaniem" i zagospodarowaniem, choć pozostawiając je jako oazę dziewiczej przyrody i ciszy starano się wypuklić zagrożenia, na jakie narażone są poszczególne górskie Parki Narodowe.

Każdy z nich ma liczne, często odmienne problemy do rozwiązania. Najbardziej negatywnym zjawiskiem oddziałującym na przyrodę, krajobraz, a także warunki uprawiania turystyki górskiej, jest bardzo intensywnie rozwinięty ruch turystyczny. Jest to problem występujący z różnym natężeniem we wszystkich Parkach, najostrejsze rysuje się on w Tatrach, gdzie co roku ponad 4 mln. osób korzysta ze szlaków turystycznych.

W TYGODNIU GÓR uczestniczyli pracownicy Parków Narodowych, którzy prezentowali piękno danego obszaru, podkreślając konieczność kontynuowania i podejmowania prac związanych z ochroną tych terenów. Dyrektor Gorczańskiego Parku Narodowego mgr inż. Jerzy Honowski zaprezentował temat: "Piękno i tragedia gorczańskiej przyrody", v-dyrektor Tatrzańskiego Parku Narodowego i jednocześnie sekretarz nowopowstałego Towarzystwa Ochrony Tatr mgr inż. Jerzy Zembrzuski wystąpił z referatem "Problemy ochrony Tatr". Przedstawiciel Karkonoskiego Parku Narodowego mgr inż. Bernard Kenoa wygłosił odczyt na temat: "Wpływ przemysłu turystycznego na przyrodę Karkonoszy" oraz mgr inż. Jerzy Parusel z Babogórskiego Parku Narodowego zaprezentował referat o "Rezerwatowej ochronie Pasma Babogórskiego", w którym uzasadnił konieczność jak najszybszego rozszerzenia granic Parku Babogórskiego i włączenia doń Pasma Policy.

Wprowadzeniem do problematyki bieżącego funkcjonowania górskich parków narodowych było wystąpienie mgr Jarosława Fischbacha, który omówił historię ich powstania.

Uzupełnieniem tych referatów był komunikat zaprezentowany przez przedstawicieli Studenckiego Koła Naukowego Geografów Uniwersytetu Warszawskiego, które wspólnie z Kołem Biologów z tegoż

Uniwersytetu podjęło pracę mającą na celu stworzenie Otryckiego Parku Krajobrazowego.

Duże zainteresowanie uczestników II TYGODNIA GÓR wzbudziły plany działania Towarzystwa Ochrony Tatr. Wiele osób zgłosiło swój akces do Towarzystwa, zebrano także ponad 1000 zł, które przekazano na cele dalszej działalności Towarzystwa Ochrony Tatr.

Wystąpienie mgr Zofii Steckiej, która bardzo skrupulatnie przedstawiła historię i dzień dzisiejszy wsi wchodzących w skład gminy tatrzańskiej, pozwoliło na poszerzenie i uzupełnienie wiadomości o Podhalu. Z kolei film Zbigniewa Bochenka "Pasterska opowieść" umożliwił przypomnienie czasów, gdy w Dolinie Pięciu Stawów można było spotkać kierdla owiec.

Wzorem roku ubiegłego, jeden z wieczorów przeznaczono na prezentację gór wysokich. Tym razem swoimi spostrzeżeniami z obozu wysokogórskiego w radzieckim Pamirze podzielił się członek Łódzkiego Klubu Wysokogórskiego - Krzysztof Pankiewicz. Dzięki tym wspomnieniom wszyscy mieli możliwość poznać trudy wspinaczek na Pik Lenina i Komunizmu.

Następnie odbyła się projekcja brytyjskiego filmu z ekspedycji na Annapurnę oraz - dzięki uprzejmości Krzysztofa Pankiewicza, który udostępnił film "Wspomnienia z K-2" - mogliśmy wspólnie prześledzić losy kobiecej wyprawy na drugi co do wysokości szczyt świata i zastanowić się nad przyczynami, które kierują kobiety na te niebezpieczne, często dziewicze szlaki.

Dążąc do przybliżenia obszarów mających wejść w skład projektowanego Magurskiego Parku Narodowego podjęto tematykę związaną z Beskidem Niskim. Na podstawie studialnego wyjazdu w Beskid Niski pod kierunkiem dyrektora Biura Badań i Dokumentacji Zabytków w Krośnie mgr Alojzego Cabały, członek Studenckiego Koła Naukowego Geografów Uniwersytetu Łódzkiego - Jarosław Zawira przygotował krótkie wystąpienie na temat walorów turystycznych tego obszaru.

W dalszej części wieczoru inż. Tadeusz Kielbasiński przedstawił historię Łemków i Łemkowoszczyzny, koncentrując się głównie na zagadnieniach: etnicznych, kulturowych, architektonicznych, językowych i wyznaniowych. Tadeusz Kielbasiński był także autorem wspaniałej wystawy, na której zaprezentował między innymi: kilkaset publikacji poświęconych w/w problemom, zdjęcia, stroje ludowe, makiety cerkiewek itp. Urozmaicaniem prelekcji i wystawy była prezentacja poezji i muzyki ludowej.

Bardzo interesującym punktem programu stało się spotkanie ze znanym już z ubiegłorocznego TYGODNIA GÓR literatem i równocześnie uczestnikiem wielu wypraw wysokogórskich m.in. w Hindukusz, na Spitsbergen i w góry Afryki - Andrzejem Wilczkowskim. Autor tak poczytnych książek jak: "Śniegi pokutujące" czy ostatnio wydana "Miejsce przy stole" udzielał odpowiedzi na pytania padające z sali.

W czasie trwania II TYGODNIA GÓR zorganizowane były dwie wystawy prezentujące mapy, książki, publikacje, albumy, forogramy oraz rysunki o tematyce górskiej. Zlokalizowano je w Miejskiej Bibliotece Publicznej im. L. Waryńskiego, gdzie odbywała się sesja popularno-naukowa TYGODNIA GÓR oraz w Instytucie Geografii Ekonomicznej i Organizacji Przestrzeni Uniwersytetu Łódzkiego.

Dużym powodzeniem cieszył się też kiermasz sprzętu turystyczno - sportowego oraz wydawnictw górskich, na którym zgromadzono łącznie 46 różnych tytułów.

Po zakończeniu sesji popularno-naukowej, która miała na celu teoretyczne zapoznanie z różnorodnymi problemami ziem górskich, nastąpił wyjazd na rajd TYGODNIA GÓR. Tym razem 6 zróżnicowanych pod względem problematyki i skali trudności tras wiodło przez Beskid Wyspowy i Gorce. Podczas wędrówek członkowie Studenckiego Koła Przewodników Beskidzkich oraz pracownicy nauki Uniwersytetu Łódzkiego udzielali licznych informacji z zakresu krajoznawstwa, terenoznawstwa oraz problemów przyrodniczych. Uroczyste zakończenie rajdu nastąpiło wieczorem 15 kwietnia w schronisku na Śnieżnicy.

W II TYGODNIU GÓR uczestniczyło ogółem ponad 400 osób, w tym wiele spoza Łodzi. Miło nam było gościć m.in. geografów z Krakowa, Lublina, Sosnowca, Gdańska, Torunia, Słupska, Wrocławia i Warszawy.

Podczas minionego spotkania ludzi, którym leży na sercu piękno naszych gór podjęto wstępną decyzję co do przyszłorocznego TYGODNIA GÓR, który organizatorzy pragną w całości poświęcić problematyce tatrzańskiej.

Jarosław Fischbach

W dniu 8 lutego 1984 r. z grona łódzkich przewodników odeszła na zawsze

Ś.p. kol. H e l e n a W A L C Z A K

Urodzona 28 marca 1929 r. we wsi Juków w b. pow. kutnowskim po ukończeniu szkoły pracowała przez wiele lat w łódzkim Metalzbycie ciesząc się znakomitą opinią przełożonych i sympatią współpracowników, a Jej postawa znalazła uznanie w postaci Srebrnej i Złotej Odznaki Zasłużonego Pracownika, którymi była wyróżniona.

W 1965 r. wstąpiła do PTK i w tymże roku zdobyła uprawnienia przewodnickie na m.Łódź i region łódzki

Włączyła się aktywnie w prace Łódzkiego Koła Przewodników, nie tylko prowadząc wycieczki, ale również biorąc udział w pracach przy organizacji "własnych" imprez Koła /przede wszystkim przy Złotach Przewodników "Przedbórz 1973" i "Przedbórz 1974", a także przy wycieczkach szkoleniowych/. Była też przez pewien czas członkiem Komisji Rewizyjnej Koła Przewodników.

Była wielokrotnie odznaczana, ale najwięcej ceniła Odznakę Opiekuna Miejsc Pamięci Narodowej i Honorową Odznakę m.Łodzi.

Do miejsca wiecznego spoczynku na cmentarzu przy ul. Kurczaki w Łodzi odprowadziło Ją liczne grono przewodników, którzy będą pamiętać Jej uczynność, życzliwość, mądre spojrzenie i serdeczny dla wszystkich uśmiech.

Tadeusz Maćkowiak

W dniu 31 maja 1984 r. zmarł

Ś.p. prof. T a d e u s z R O M A N O W S K I

Urodzony 13 stycznia 1899 r. w Częstochowie po ukończeniu studiów geograficznych rozpoczął pracę jako nauczyciel szkół średnich.

Pracował w Łodzi, Lwowie, Kowlu, Lublinie i ponownie od 1945 r. w Łodzi.

W 1923 r. został członkiem Polskiego Towarzystwa Krajoznawczego i do ostatnich dni życia był aktywnym działaczem PTK i PTTK.

Szczególne zasługi położył w propagowaniu krajoznawstwa wśród młodzieży i nauczycieli, organizując liczne obozy wędrownie, wycieczki i prelekcje. Publikował wiele opracowań krajoznawczych, m.in. w 1936 r. monografię i mapę turystyczną pow. Kowal, a 1966 r. mapę turystyczną woj. łódzkiego, artykuły w naszym Biuletynie i inne.

Przez wiele lat był przewodniczącym Komisji Krajoznawczej O/Łódzkiego. W 1969 r. był współzałożycielem i przez 3 kadencje członkiem Zarządu Oddziału Nauczycielskiego PTK w Łodzi, a do końca aktywnym Społecznym Opiekunem Zabytków i członkiem Komisji Seniorów przy ZW PTTK w Łodzi.

Odszczonony był m.in. Złotym Krzyżem Zasługi, Krzyżem Walecznych, Złotą Odznaką Zasłużonego Działacza Turystyki, Złotą Odznaką PTK, Złotą Odznaką PTSM, Medalem Aleksandra Janowskiego i in.

Nade wszystko był jednak szlachetnym, wiernym szczytnej idei krajoznawstwa, niezwykle życzliwym, uczynnym i skromnym Człowiekiem i zaangażowanym społecznikiem. Będzie Go nam brakowało.

Koleżanki i Koledzy