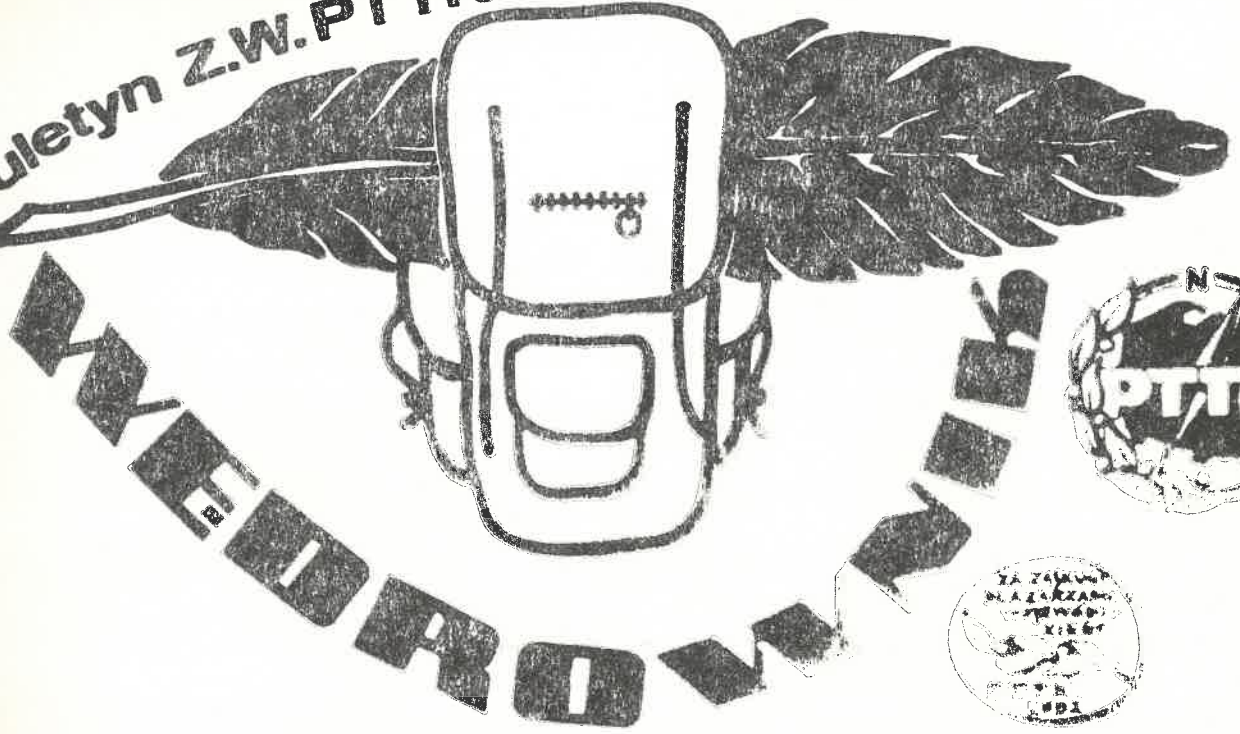


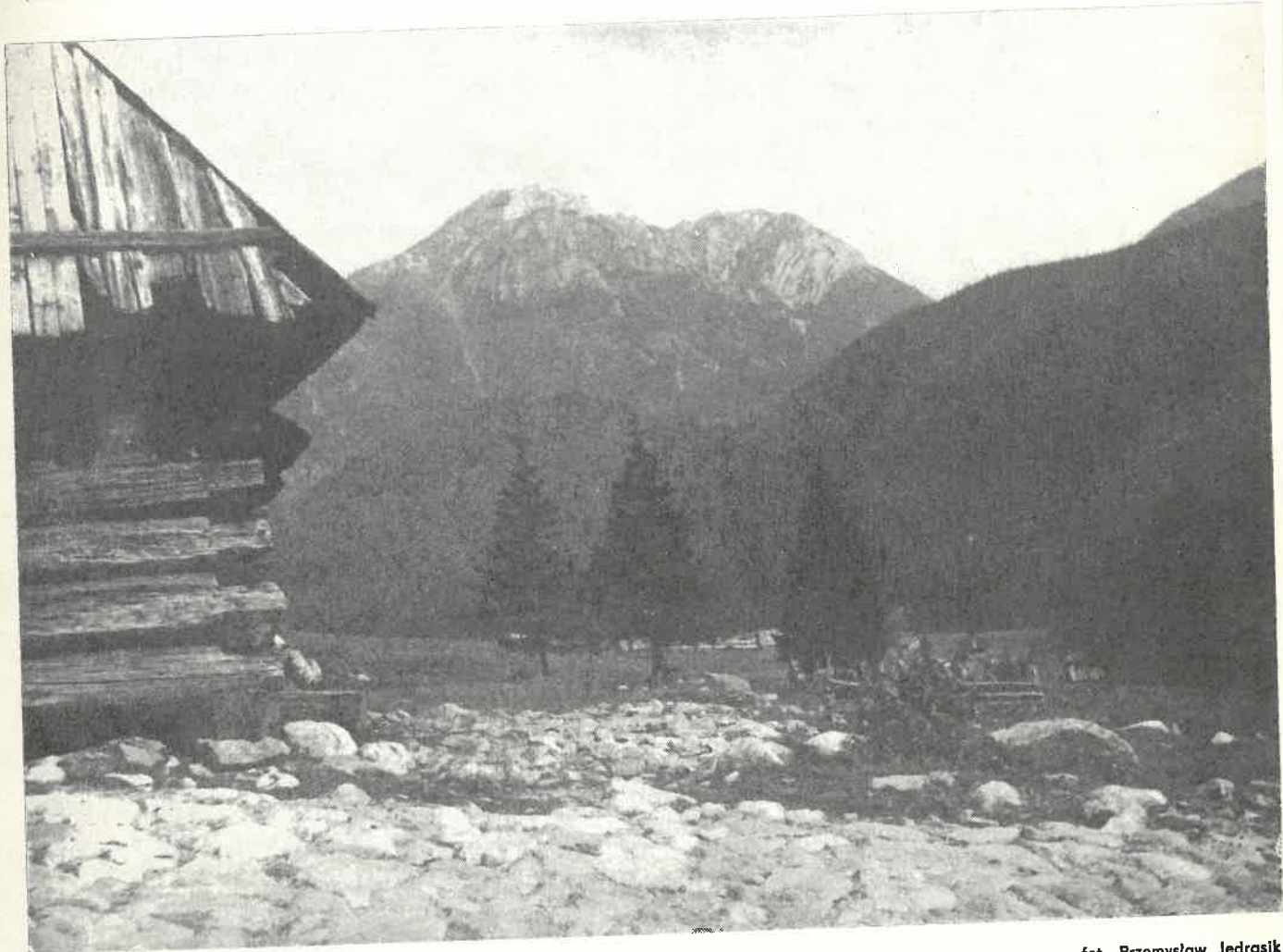
Biuletyn Z.W.PTTK w Łodzi



Rok XXXII

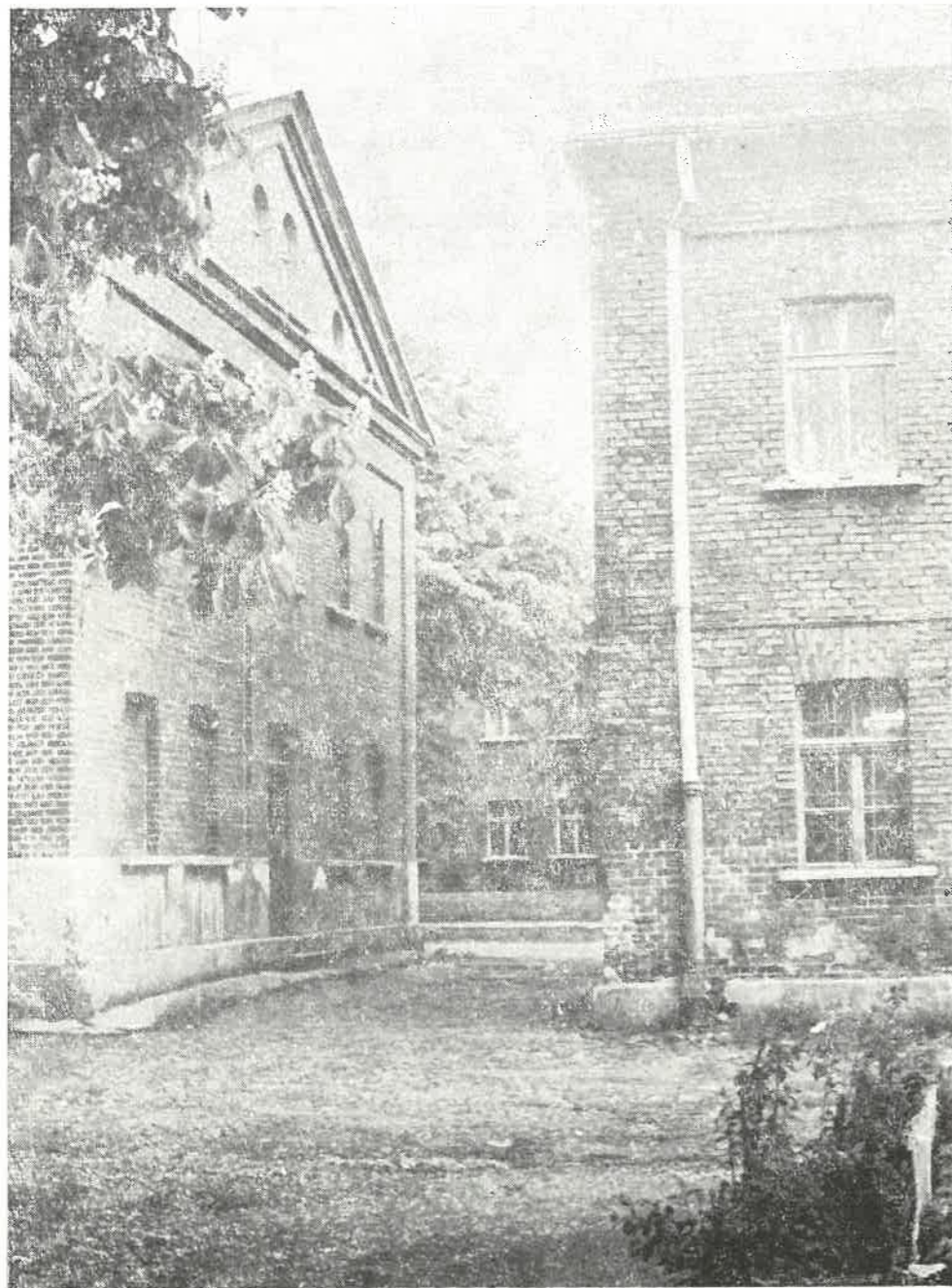
Maj — Czerwiec 1987

Nr III (309) 87



KOMINIARSKI WIERCH Z POL. CHOCHOŁOWSKIEJ

fol. Przemysław Jędrasik



KSIEŻY MLYN

fol. Przemysław Jędraski

## BIULETYN PTTK „WĘDROWNIK”

SPIS TREŚCI Nr III (309)87

	Str.
1. Przed wizytą Papieża Jana Pawła II w Łodzi . . .	3
2. Anna Pilarska — Zmiany w nazewnictwie łódzkich ulic . . . . .	5
3. Mariusz Kulesza — Z dziejów Księżego Młyna . . .	9
4. Anna Pilarska — Gustaw Landau-Tutenteger — architekt łódzki . . . . .	14
5. Ks. Jerzy Spychała — Zabytkowy kościół p.w. Zesłania Ducha Św. w Łodzi . . . . .	15
6. Stanisław Bulkiewicz — Numizmatyczne „łódziana” . . . . .	18
7. Tadeusz Maćkowiak — Łódź i dawne woj. łódzkie w filatelistyce . . . . .	23
8. Zbigniew Parafianowicz — Od Skierniewic do Żelaznej . . . . .	29
9. Przemysław Pilich — Pamięci Edmunda Massalskiego . . . . .	32
10. Odszedł od nas Roman Bartnicki . . . . .	36

— \* —

BIULETYN PTTK „WĘDROWNIK” jest wspólnym organem Zarządu Wojewódzkiego, Oddziałów, Komisji, Klubów i Kół PTTK.

— \* —

Wydaje Zarząd Wojewódzki PTTK w Łodzi.

— \* —

Adres Redakcji: ulica Wigury 12a, 90-301 Łódź.  
tel. 36-43-70.

— \* —

Redaguje Komitet w składzie: **Bohdan Bazyliński**, **Adam Chyżewski**, **Jacek K. Ciesielski** (sekretarz Redakcji), **Józef K. Kurowski** (Redaktor Naczelny), **Leonard Matuszewski**, **Anna Pilarska** i **Stefan Zwierzyński** (Redaktor Techniczny).

— \* —

Numer zamknięto w maju 1987 r.

13 czerwca 1987 r.

JEGO ŚWIĄTOBLIWOŚĆ

JAN PAWEŁ II

CZŁONEK HONOROWY  
POLSKIEGO TOWARZYSTWA  
TURYSTYCZNO-KRAJOZNAWCZEGO

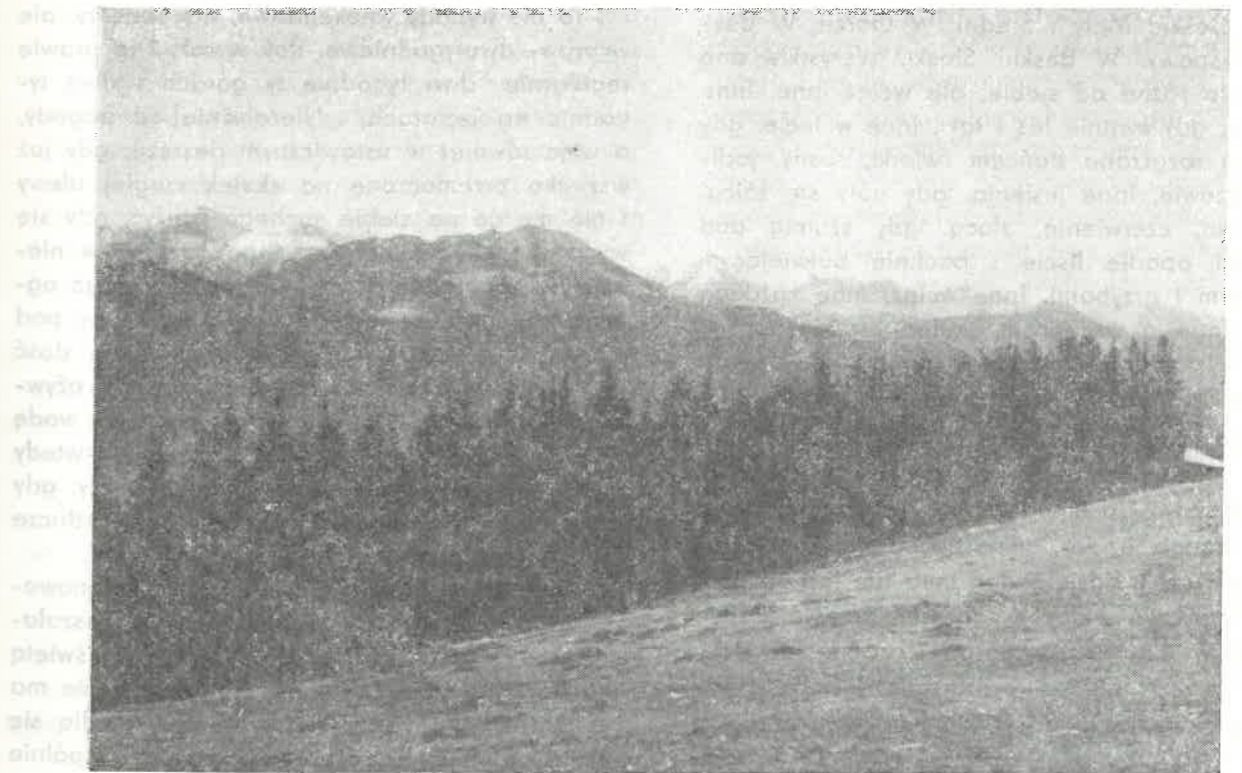
W ŁODZI

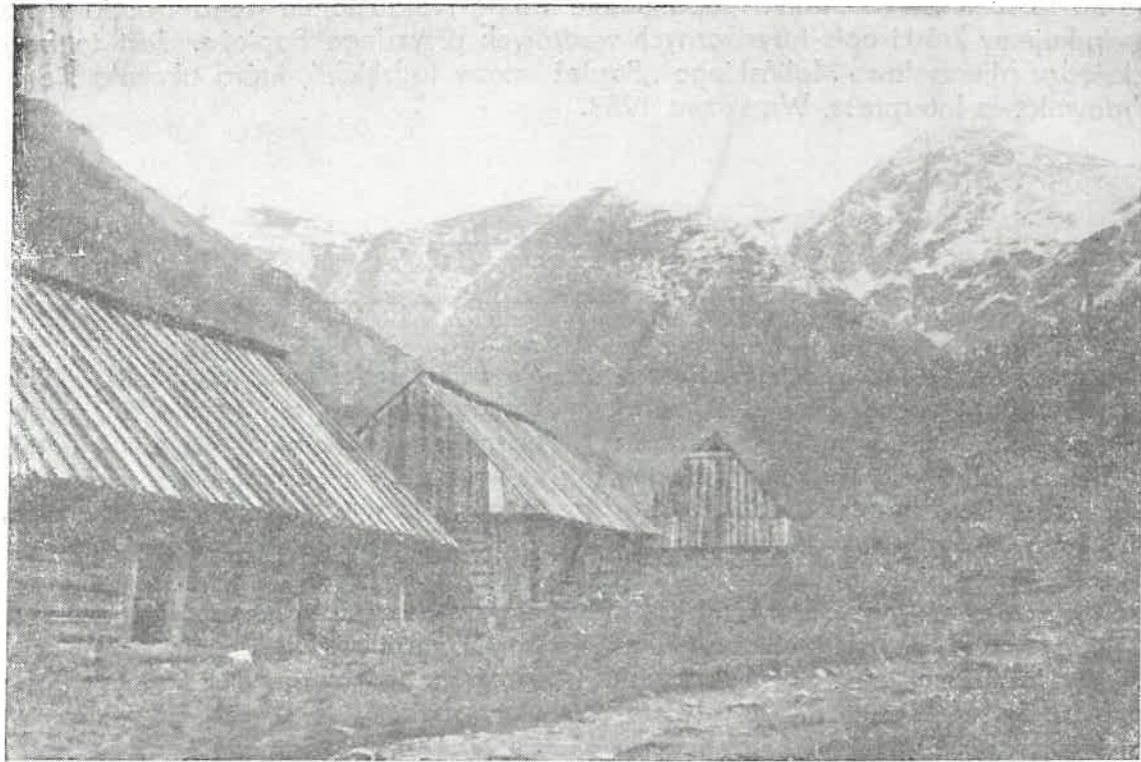
Pragnąc na łamach „Wędrownika” upamiętnić wizytę Najdostojniejszego Gościa w naszym mieście drukujemy krótki opis turystycznych wędrówek przyszłego Papieża. Jest to fragment książki księdza Mieczysława Malińskiego „Papież spraw ludzkich”, która ukazała się nakładem Wydawnictwa Interpress, Warszawa 1983.

## Wycieczka z „Wujkiem”

Dość niespodziewanie zaczyna chodzić na wycieczki z młodzieżą. Niespodziewanie, ale zarazem konsekwentnie: konsekwentnie, bo przecież usiłował wciąż znaleźć szersze pole kontaktów z parafianami. W lecie są to wycieczki pieszo w góry albo kajakami na jeziora lub rzeki, w zimie na narty. Zaczyna się od zaproszenia go przez siostry nazaretanki mieszkające tuż obok, przy ul. Warszawskiej, do młodzieży zgrupowanej przy ich klasztorze. Proszą go, aby wygłosił cykl referatów. Szybko okazuje się, że te wykłady są niewystarczające. Młodzież potrzebuje go bardziej, szerzej. Stąd propozycja wycieczki narciarskiej. Ta pierwsza próba jest jeszcze nieśmiała i niezgrabna, z oporami, jeszcze z przełamywaniem wielu barier psychicznych — chociażby zdjęcie sutanny, zdjęcie koloratki, włoże-

nie świeckiego ubrania. To wtedy w Polsce, w Krakowie jeszcze prawie nie do przyjęcia, a przynajmniej podejrzane, ale ksiądz Karol czuje, że wycieczki z młodzieżą to jest właściwa droga, że oczywiście to dopiero początek, trzeba pozwolić wykształcić pełniejszą formę tego pomysłu. Czuje, że nie można z niego zrezygnować mimo własnych wewnętrznych oporów, mimo sprzeciwów i zarzutów ludzi. Kolejne wycieczki potwierdzają to przekonanie. Powoli coraz wyraźniej kształtuje się sposób odbywania tych wycieczek. Ksiądz Karol nie bawi się ani w kierownika, ani w organizatora technicznego czy gospodarczego, pozostaje na boku jako taki „wujek”. Nazwany wujkiem, żeby nie gorszyć ludzi, nie wywoływać odruchów zdziwienia, dezaprobaty, gdy ktoś z obcych usłyszy „proszę





księdza" zwrócone do człowieka ubranego po świecku, z plecakiem na ramionach. „Niech to zostanie tylko między nami”.

Idą w góry. W Beskid Żywiecki. W swoje strony: w Beskid Mały i Średni. W Gorce. W Beskid Wyspowy. W Beskid Śląski. Wszystkie one nie tylko różne od siebie, ale wciąż inne. Inne wiosną, gdy kwitnie las i łąki, inne w lecie, gdy pachną rozgrzane słońcem świerki, sosny, jodły i modrzewie, inne jesienią, gdy góry się żółcą, brązowią, czerwienią, złocą, gdy szumią pod stopami opadłe liście i pachnie butwiejącym listowiem i grzybami. Inne wciąż, inne każdego dnia. Inne o wschodzie słońca i o zachodzie, inne w południe i w nocy. Inne — gdy niebo niebieskie, inne — gdy pochmurno.

Płyną kajakami — Czarna Hańcza, Brda, Jeziora Mazurskie. I znowu inność i różnorodność tych wypraw. Co innego spływ na przykład Brdą, a co innego jeziora, gdzie trzeba wiosłami ciągnąć cały czas, gdzie żaden metr nie jest za darmo. Bogactwo widoków, doznań, przeżyć. Dzięki kaczkę w sitowiu, kormorany, czarne łabędzie. Cisza przed burzą i wzburzone jezioro, kiedy trzeba z największym wysiłkiem utrzymywać dziób przeciw fali, by nie doszło do wywrotki. Zapach

wody. Pluskanie wody o burzę. Żar słońca palącego ramiona. Zgranie się w pracy wiosłarskiej z towarzyszem wyprawy. Komary na biwaku. Komary, które tną niemiłosiernie.

I to nie wypadki weekendowe, nie spacer, ale wyprawy dwutygodniowe. Rok w rok, i to prawie regularnie: dwa tygodnie w górach i dwa tygodnie na jeziorach. Niezależnie od pogody, a więc również w ustawicznym deszczu, gdy już wszystko przemoczone na skutek ciągłej ulewy i nie ma co na siebie suchego włożyć, gdy się wypatruje choćby parogodzinnej przerwy w nieustannej pompie, gdy nie wiadomo, z czego ognisko rozpalić, i trzeba nie lada sztuki, by pod starym smrekiem znaleźć drobne, jeszcze dość suche gałzki, które mogą dać początek ożywczemu ogniowi, które pozwolą ugotować wodę na upragniony łyk herbaty. Ale przecież i wtedy świat jest piękny, gdy snują się nisko mgły, gdy szare niebo wisi nad głową, gdy deszcz tłucze się o ściany namiotu.

A więc idą czy płyną wytyczoną, zaplanowaną trasą, palą ogniska, śpią na sianie, w szałasach, w stodole; odprawia dla nich mszę świętą w różnych kościółkach, albo — gdy ich nie ma na trasie — na ołtarzach polowych, modlą się razem, odmawiają różaniec, śpiewają wspólnie

pieśni religijne, rozmawiają, dyskutują na tematy, które ich interesują, które ich bolą. Na razie jeszcze nieśmiało, nie wiedzą, jak daleko można iść z pytaniami, z wątpliwościami, z oświadczeniem swej dezaprobaty, niezrozumienia, z zakwestionowaniem tych wszystkich form, tych wszystkich prawd, tych wszystkich sformułowań, które były dotąd uważane za niepodważalne, za jedynie pewne, za prawdziwe, za obowiązujące — często nie wiadomo, w imię czego. Na kolej-

nych wycieczkach coraz bardziej nabierają śmiałości i wypowiadają się. Przy ogniskach, przy posiłkach, w drodze — mówią o tym, co mają na sercu, tak odnośnie do życia osobistego, jak i do problemów potraktowanych ogólnie i szeroko.

ks. Mieczysław Maliński

Tytuł fragmentu pochodzi od redakcji.

Fotografie wykonał Przemysław Jędraski

## Zmiany w nazewnictwie łódzkich ulic

Z nazewnictwa ulic można wyczytać wiele ciekawych wiadomości związanych z historią każdego miasta. Są wśród nich informacje związane z topografią, upodobaniami mieszkańców, specyfiką danej okolicy. Stąd na starych planach można znaleźć kilka ulic o jednakowej nazwie np. 5 — Ciemnych, 4 — Graniczne, 3 — Długie, 2 — Polne, 2 — Grzybowe, 2 — Cmentarne itp. W zmieniających się oznaczeniach ulic widać tragiczne losy miasta związane z zaborami czy wojnami. Jakże często nie wolno było wtedy za patronów przyjmować bohaterów narodowych i tych, których nazwiska były symbolem polskości, a te które już były, niejednokrotnie zmieniano na inne. Niektóre nazwy zmieniały się po kilka razy. Wiele ulic otrzymywało nazwy, które niegdyś były w zupełnie innym miejscu np. A. Mickiewicza, J. Słowackiego, H. Sienkiewicza, M. Konopnickiej. Wielokrotnie z jednej powstawały dwie ulice np. z Południowej, Cegielnianej, Średniej. Niektóre w związku z rozbudową arterii komunikacyjnych, osiedli mieszkaniowych, zniknęły w ogóle z planów. Pozostały tylko w starych wydawnictwach i pamięci starszych mieszkańców jak Jeruzolimka, Kusy Kąt, Oficerska, Jeneralska. Czytając stare książki, gazety, przeglądając dokumenty spotykamy się ze starymi nazwami ulic. Część z nich jest w dalszym ciągu po-

pularna, niejednokrotnie używana. Ale jest również wiele dzisiaj nieznanych, których bez starych planów nie można rozszyfrować.

Omówione w tym artykule dawne i obecne nazwy nie odzwierciedlają wszystkich zmian, dotyczą ulic najczęściej spotykanych w materiałach źródłowych. Są to tylko te ulice, które w dalszym ciągu istnieją. Wymienione są w porządku alfabetycznym według dawnych nazw, ponieważ najczęściej wykaz taki potrzebny jest do ustalenia nazwy współczesnej przy czytaniu starych materiałów. W przypadku, kiedy nazwy zmieniane były dwukrotnie, podane są dwa razy, gdyż nie zawsze pierwsza nazwa może być szukającemu znana. Przy pierwszej zmianie, wymienione są wszystkie kolejne nazwy. Pisownia ulic została podana taka, jaką jest na starych planach. Ponieważ na każdym planie mogą znaleźć się nieścisłości lub błędy, również mogą znaleźć się i w tym opracowaniu pomyłki. Będę wdzięczna wszystkim Czytelnikom za uwagi i uzupełnienie tego, jak sądzę, ciekawego tematu.

### A.

Aleja Cmentarna — Chryzantem  
Aleja Szajblera (Scheiblera) — Księży Młyn  
Aleksandrowska — B. Limanowskiego

Aleksandrowska Szosa — ul. Aleksandrowska  
Aleksandryjska — Żydowska — Bojowników Get-  
ta Warszawskiego  
Andrzeja św. — Andrzeja Struga  
Anny św. — Biskupa Bandurskiego — Al. Mic-  
kiewicza (od Piotrkowskiej do Łąkowej)  
Anstadta — 19 Stycznia

## B.

Baumgolda — Hutnicza  
Bema gen. — F. Proźka  
Benedykta św. — 6 Sierpnia — 22 Lipca  
Berty — Oszmiańska — Ormiańska  
Biała — Nad Jasieniem  
Bicha — Z. Sierakowskiego  
Biedermana — J. Sułkowskiego  
Błękitna — Radłowa  
Bojarskiego K. — M. Brauna  
Borysza — Piekarska  
Brajera — Murarska  
Brzezińska — Wojska Polskiego (od pl. Kościel-  
nego do ul. ks. Ściegiennego)

## C.

Cegielniana — (cz. zach.) — Śródmiejska —  
S. Więckowskiego  
Cegielniana — (cz. wsch.) — S. Jaracza  
Cegielniany Rynek — Targowy Rynek — Plac  
H. Dąbrowskiego  
Cereckiego — Adwokacka  
Chłodna — T. Zana  
Chmielna — Jęczmienna  
Ciemna — Goplańska  
Ciemna — Gnieźnieńska  
Ciemna — Kruszwicka  
Ciemna — Wrocławska  
Ciemna — Wrześniańska  
Cmentarna — (na Chojnach) — Rentowna  
Cymera — Drukarska  
Czartoryskiego A. — M. Kasprzaka

## D.

Daszyńskiego — J. Tuwima  
Dąbrowska — J. Dąbrowskiego  
Demokratyczna — Niższa  
Dębowa (i Golca) — ks. S. Brzóska  
Długa — Gdańska  
Długa — J. Kochanowskiego

Dolna — Podmiejska  
Dolne Stoki — Konstytucyjna (od Nowotki do  
Telefonicznej)  
Doroty św. — Doroty  
Dowborczyków — PKWN  
Drewna — Drewnowa — Drewnowska  
Dworska — W. Bytomskiej  
Dzielna — cz. wsch. — G. Narutowicza  
Dzielna — cz. zach. — Zielona  
Dzika — Mikołajewska — H. Sienkiewicza

## E.

Ekaterynsburska — św. Jerzego — Jerzego  
Ekerta — Olsztyńska  
Elektoralna — Rożnowskiego — M. Ossowskiego  
Emilii — biskupa Tymienieckiego — 8 Marca  
Engla — Kaszubska  
Engla — M. Mochackiego  
Ewangelicka — gen. Pierackiego — F. Roose-  
velta

## F.

Fabryczny Rynek — Plac Katedralny  
Fajfra (Pfeiffra) — Masarska — Snycerska  
Feliksa — Bydgoska  
Figura — Dniestrzańska  
Fiszera — Kwidzyńska

## G.

Geldnera — Zacisze  
Główna — J. Stalina — Al. A. Mickiewicza (cz.  
wsch.)  
Golca (i Dębowa) — ks. S. Brzóska  
Golca — Żeglarska  
Górny Rynek — Plac W. Reymonta  
Grabskiego — Warneńska  
Graniczna — Widzewska  
Graniczna — Horodelska — Kielecka  
Graniczna — M. Konopnickiej — Sprawiedliwa  
Graniczna — Tatrzańska  
Granitowa — Włókiennicza  
Grinberga — Malborska  
Grosmana — Flisacka  
Groszanka — Lekarska  
Grzeczna — Retkińska (od Krzemienieckiej do  
Thalmana)  
Grzybowa — Antoniewska (od Nowogrodzkiej do  
Czechosłowackiej)

Grzybowa — Kongresowa  
Gubernatorska — H. Abramowskiego  
Hallera gen. plac — plac. 9 Maja  
Hauslera — Pojezierska  
Hitmana — Czerwony Rynek  
Horodelska — Kielecka  
Hrabiowska — Proletariacka  
Huzarska — T. Rejtana

## J.

Jesionowa — Kołodziejska  
Juliusza — Dowborczyków — PKWN  
Jezuitów O.O. — W. Łukasińskiego

## K.

Kalenbacha — Lotnicza  
Kamienna — Granitowa — Włókiennicza  
Kanał — Żlebowa  
Kanałowa — Nad Łódką  
Kapliczna — J. Gagarina (od Tuszyńskiej do  
Rzgowskiej)  
Karola — F. Żwirki  
Kazimierza — M. Piotrowiczowej  
Kątna — W. Wróblewskiego  
Keniga — Lokatorska  
Kielenbacha — Ciesielska  
Kielma L. — Marynarska  
Kijowska — Borsuca  
Klinka — Obornicka  
Konopnickiej — Sprawiedliwa  
Konstantynowska — 11 Listopada — Obrońców  
Stalingradu  
Kopernika M. (Chojny) — J. Korzeniowskiego  
ks. Kordeckiego — Rumuńska  
Kościelna — Gazdy  
Krótka — R. Traugutta  
Kunitzera — Niciarniana  
Kwiatkowskiego — Blacharska  
Kwiecista — Bratysławska

## L.

Legionów — Zielona  
Leszno — L. Żeligowskiego  
Leśna — P. Wysockiego  
Lissnera — Karpacza  
11 Listopada — Obrońców Stalingradu  
Łuży — 28 Pułku Strzelców Kaniowskich — Cz.  
Hutora

## Ł.

Łąkowa — K. Mackiewicza

## M.

Magistracka — M. Buczka  
Majowa — Limbowa  
Malatyńskiego ks. — Węgierska  
Mała Sikawska — Obrońców Westerplatte  
Mariańska — Strykowska (od Smutnej do Telefo-  
nicznej)  
Marsowa — J. Chłopickiego  
Marszałkowska — Kresowa — L. Szenwalda  
Maurera — św. Antoniego — Antoniego  
Marysin II — Zagajnikowa II  
Mickiewicza — Odyńca — Tokarska  
Mikołajewska — H. Sienkiewicza  
Milsza — Kopernika M.  
Miodowa — Graficzna  
Morska — Tamka  
Mostowa — A. Zelwerowicza  
Mostowa — Zaolziańska

## N.

Nadrzeczna — Nad Rzeką — Podrzeczna  
Nadstawna — Wolborska  
Napiórkowskiego — S. Przybyszewskiego  
Niecała — Żywotna  
Nowaka — Drukarska  
Nowo Drewnowska — Piwna  
Nowo Kątna — W. Wróblewskiego  
Nowo Kolejowa — Sępia  
Nowo Krótka — Krośnieńska  
Nowo Marysińska — S. Staszica  
Nowo Miła — G. Zapolskiej  
Nowo Młynarska — T. Mostowskiego  
Nowo Otwarta — Harcerska  
Nowo Pabianicka — Sanocka  
Nowo Podgórna — H. Siemiradzkiego  
Nowo Projektowana — Antoniewska  
Nowo Radwańska — R. Rembielińskiego  
Nowo Targowa — S. Sterlinga  
Nowo Zarzewska — Zarzewska  
Nowo Zgierska — Ceglana  
Nowy Rynek — Plac Wolności  
Nowy Świat — Okopowa

**O.**

Odeska — Sarnia  
 Olgińska — G. Piramowicza  
 Olsztajna — Zbożowa  
 Orkiszowa — Perłowa  
 Ostatnia — Krańcowa

**P.**

Pałacowa — Złotnicza — Obrońców Warszawy  
 Pańska — S. Żeromskiego  
 Pasaż Meyera — S. Moniuszki  
 Pasaż Szulca — Al. 1 Maja  
 Pawia — Zagraniczna  
 Petersburska — Poznańska  
 Pfeiffra (Fajfra) — Snycerska  
 Piaskowa — Okręgowa  
 Pieprzowa — H. Berlińskiego  
 Piłsudskiego — Wschodnia  
 Piotrowska — U. Niemcewicz  
 Pitagorasa — Minerska  
 Pivna — Łączna  
 Placowa — ks. I. Skorupki — Worcella  
 Podleśna — M. Curie Skłodowskiej  
 Polna — S. Okrzei  
 Pogonowskiego — Zakątna  
 Południowa — cz. wsch. — Rewolucji 1905 r.  
 Południowa — cz. zach. — Zawadzka — A. Próchnika  
 Pomorska — M. Nowotki  
 Poprzeczna — Zyguntowska  
 Prawa — Krakowska  
 Promenada — Al. T. Kościuszki  
 Promyka — Wapienna  
 Pryncypalna — Odolanowska  
 Prywatna — Raclawicka  
 Przeciętna — W. Syrokomli  
 Przejazd — Daszyńskiego — J. Tuwima  
 Przy Kielma — Hoża — R. Luksemburg  
 Przy Nowaka — Miernicza — Kominiarska  
 Przy Promyka — T. Rychlińskiego  
 28 Pułku Strzelców Kaniowskich — Cz. Hutora  
 Pusta — S. Wigury

**R.**

Radogoska — J. Sowińskiego  
 Radwańska — K. Świerczewskiego  
 Rajtera — Urzędnicza

Roberta — Przemysłowa  
 Rokicińska — Armii Czerwonej  
 Rokicińska Szosa — ul. Rokicińska  
 Rozwadowska — L. Zamenhofa

**S.**

Sadowa — Jutrzenki  
 Senatorska — J. Strzelczyka  
 Sienkiewicza — Henryka  
 6 Sierpnia — 22 Lipca  
 Skłodowskiej M. — H. Gibalskiego  
 Skorupki ks. — S. Worcella  
 Skwerowa — Armii Ludowej  
 Słowackiego — M. Beniowskiego  
 Sobieskiego — M. Kasprzaka  
 Spacerowa — Pasterska  
 Spacerowa — Al. T. Kościuszki  
 Spacerowa (na Stokach) — Sąddecka  
 Spokojna — Pitagorasa — Minerska  
 Stanisława — M. Reja  
 Staro Wólczańska — Skrzywana inż.  
 Stodolniana — Zachodnia (od Ogrodowej do Lutomińskiej)  
 Stroińskiego — Warneńska  
 Szefera — S. Szymonowicza  
 Szkolna — R. Mielczarskiego  
 Szlachecka — Wieczność  
 Szmydta (Szmida) — Bukowa  
 Szejna — Sędziowska  
 Szpitalna — K. Kniaziewicz  
 Sztarka — część Rybnej

**Ś.**

Śniadeckich — Admiralska  
 Średnia — cz. zach. — Konstytynowska — 11 Listopada — Obrońców Stalingradu  
 Średnia — cz. wsch. — Pomorska — M. Nowotki  
 Środkowa — Boya Żeleńskiego  
 Śródmiejska — S. Więckowskiego  
 Świeża — Lutomińska (od Antoniego do Inowrocławskiej)

**T.**

Targowy Rynek — plac H. Dąbrowskiego  
 Teodora — Cieszyńska  
 Teppera — Zduńska  
 Tkacka (na Chojnach) — Koncertowa  
 Toruńska — Ogórkowa

Trelenberga — H. Trenknera  
 Trębacka — Uniwersytecka (od Narutowicza do Jaracza)  
 Tunelowa — Sobolowa  
 Tuszyńska — P. Skargi  
 Tymienieckiego — 8 Marca

**W.**

Wandy — J. Promińskiego (od Przybyszewskiego do Skierniewickiej)  
 Waryńskiego — W. Hibnera  
 Wąska — J. Lelewela  
 Wegnera — J. Krasickiego  
 Wiązowy Rynek — Zielony Rynek — plac N. Barlickiego  
 Widzewska — J. Kilińskiego  
 Wileńska — M. Fornalskiej  
 Wiśniowa — W. Syrokomli  
 Wiznera — S. Felsztyńskiego  
 Włodzimierska — J. Pietrusińskiego  
 Włociańska — J. Malczewskiego  
 Wodny Rynek — Plac Zwycięstwa  
 Woronicza — Energetyków  
 Wschodnia — J. Piłsudskiego — Wschodnia  
 Wspólna — Wawelska  
 Wysoka (cz. ptn.) — Tramwajowa

**Z.**

Zamojskiego — Sułkiewicza — P. Bardowskiego  
 Zagajnikowa — S. Kopcińskiego  
 Zakątna — S. Pogonowskiego — Zakątna  
 Zarzewska — Napiórkowskiego — S. Przybyszewskiego  
 Zarzewskiego — Garbarska  
 Zawadzka — A. Próchnika  
 Zeglina — Boya Żeleńskiego  
 Zielona — S. Konarskiego  
 Zielony Rynek — plac N. Barlickiego  
 Ziamera — Wrocławska  
 Złota (Rokicie) — Przyszkoła

**Ż.**

Żelazna — J. Promińskiego  
 Żelazna (na Kozinach) — J. Długosza  
 Żórawia (Rokicie) — T. Rejtana  
 Żydowska — Bojowników Getta Warszawskiego

Anna Pilarska

## Z dziejów Księżego Młyna

Kiedy idziemy ulicą Przędzalnianą od strony ulicy Armii Czerwonej lub ulicą 8 Marca od strony ulicy Kilińskiego wchodzimy w Łódź, jakby żywcem przeniesioną z czasów jej burzliwego rozwoju, w zaułek, stanowiący ciekawą pamiątkę Łodzi, coraz rzadziej napotykaną w wędrowkach po mieście. To właśnie Księży Młyn. Wchodząc na jego teren spotykamy na swej drodze zespół budynków z brudnoczerwonej cegły bliźniaczo do siebie podobnych, ustawionych jeden obok drugiego. To budynki mieszkalne, które wraz z sąsiadującą z nimi fabryką stanowią

kompleks mieszkalno-przemysłowy, tak charakterystyczny dla Łodzi końca XIX wieku. Cały ten teren stanowił i stanowi jeszcze obecnie pewną zamkniętą całość, niewiele naruszoną przez dzieje.

Charakterystyczne dla Księżego Młyna jest to, że choć kilkakrotnie zmieniał się charakter tej osady, to jednak nazwa pozostawała bez zmian, mimo że słowa zawarte w niej były później nieodpowiednie do tego, co określały. Jaki był początek i dzieje tego terenu, na którym później



wyrosła jedna z najpotężniejszych fortun, jaką widziała nie tylko Łódź, ale również całe Królestwo Polskie?

Nazwa bierze swój początek od młyna wybudowanego w XV wieku nad rzeczką Jasień, przepływającą ówczesnie dość wartkim strumieniem przez tereny obecnej dzielnicy Widzew. Takich młynów było w owym czasie na obszarze dawnej Łodzi kilka, m.in. Wójtowski, Mania, Lamus czy Araszt. Przymiotnik „Księży” nadany mu został ze względu na charakter własności, gdyż był on posiadłością plebana łódzkiego. W krótkim czasie obok samego młyna powstała mała osada. Wzmianki o niej mamy w różnych inwentarzach klucza łódzkiego (ówczesna jednostka gospodarcza, w skład której wchodziły m.in. tereny obecnej Łodzi), choćby z lat 1633 i 1760.

Z końca XVIII stulecia zachował się dość dokładny opis młyna. Czytamy w nim o tym, że znajdował się w dobrym stanie i posiadał dwa koła. Można przypuszczać, że jedno z nich przerabiało zboże na mąkę, drugie zaś służyło do produkcji kaszy. Księży Młyn w tym czasie, o-

prócz budynku samego młyna, obejmował również pewien obszar gruntu, liczący około 50 ha, a także dwa zabudowania chłopskie. Ówczesne usytuowanie osady nie odbiegało zbyt od dzisiejszego położenia; zajmowała ona obszar w miejscu, gdzie dzisiaj ulica Przędzalniana przecina rzeczkę Jasień.

Taki stan rzeczy istniał nieprzerwanie do końca lat dwudziestych XIX stulecia. Zmiany, i to gwałtowne, tak w wyglądzie, jak i funkcji Księżego Młyna wprowadziły lata trzydzieste tegoż stulecia. Po roku 1795, po trzecim rozbiórce Polski Łódź dostała się pod panowanie pruskie. Wtedy też cały ten teren, będący do tej chwili własnością duchowną został sekularyzowany i stał się własnością rządową. Po uznaniu w 1821 roku Łodzi za osadę fabryczną przystąpiono do realizacji szerokiego planu zagospodarowania przestrzennego oraz urbanistycznego terenów wchodzących w skład ówczesnego miasteczka oraz obszarów leżących w jego bezpośrednim sąsiedztwie. Chodziło przede wszystkim o budowę zakładów przemysłowych na terenie, który obec-

nie wchodzi w skład wschodniej dzielnicy miasta. Decyzja ta obejmowała również swym zasięgiem teren Księżego Młyna. Podyktowane było to tym, iż cały ten obszar usytuowany wzdłuż rzeki Jasień posiadał bardzo dogodne warunki, jakie potrzebne były do stworzenia szeregu zakładów przemysłowych. Przede wszystkim chodziło o wodę, która potrzebna była w tym czasie jako niezbędny środek w procesie wytwórczym tkanin bawełnianych, wełnianych czy lnianych.

Propozycja budowy na tym terenie fabryki wyszła od saksońskiego fabrykanta K.F. Wendischa, który przewidywał wybudowanie na obszarze dawnej osady młyńskiej dwóch dużych przędzalni. Miały one swym zasięgiem obejmować, poza Księżym Młynem, również trzy inne posiadła pomłyńskie, a mianowicie wspomniane już wyżej Lamus, Wójtowski i Araszt. Razem obejmowało to około 2 km kwadratowych powierzchni, które K.F. Wendisch otrzymał prawem wieczystej dzier-

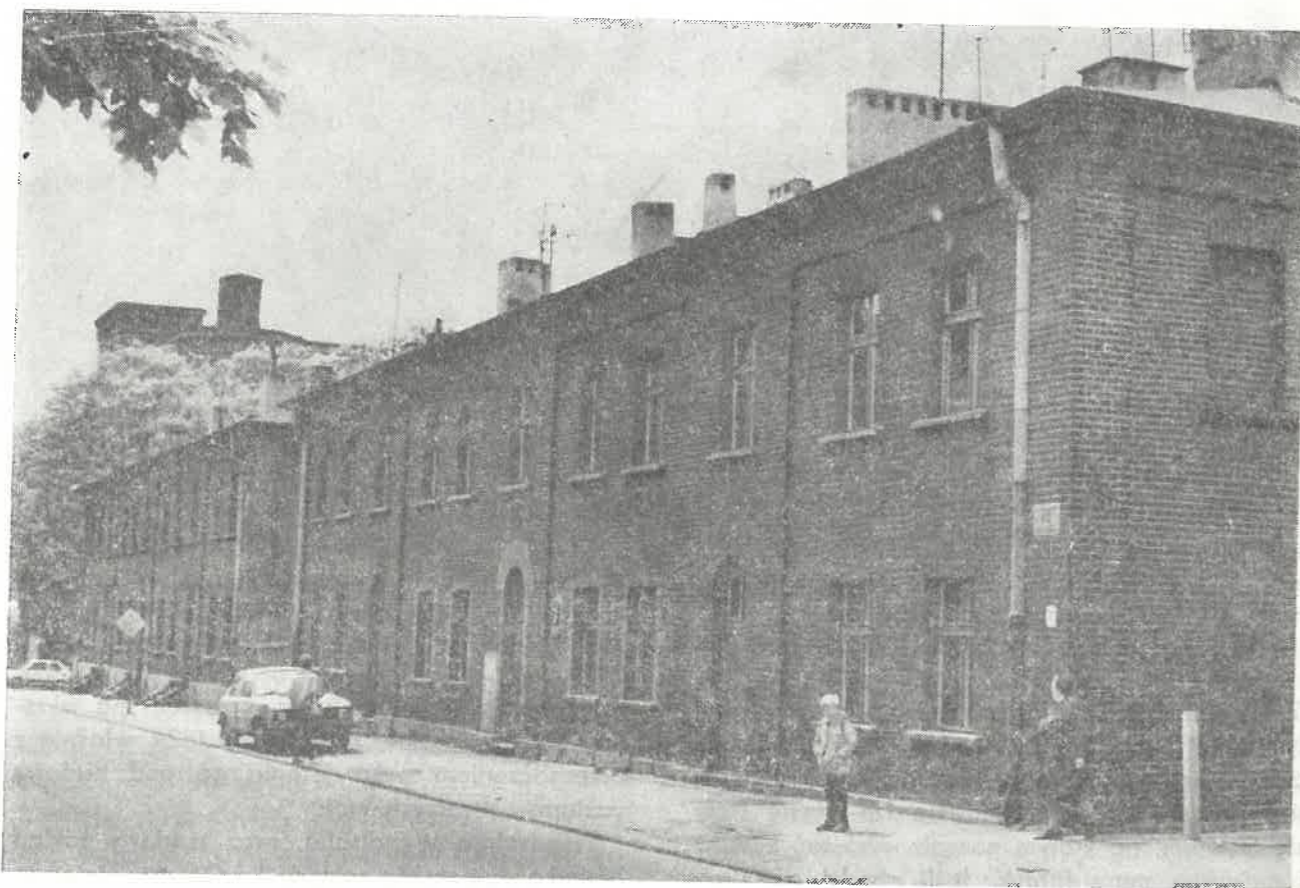


To też zadecydowało o tym, że położone nad dużymi zbiornikami wodnymi młyny stały się atrakcyjnymi celami. Dlatego też prawie wszystkie osady pomłyńskie w krótkim bardzo czasie stały się terenem, na którym poczęły wyrastać kominy i masywne mury fabryk. Jeśli chodzi o Księży Młyn, postanowiono na jego obszarze wybudować fabrykę. Tak powstał pierwszy z szeregu budynków fabrycznych, które z czasem utworzyły ten olbrzymi kompleks fabryczno-mieszkalny.

żawy. Teren ten nominalnie przeszedł na własność gminy łódzkiej już w roku 1824, właśnie z przeznaczeniem wykorzystania go pod budowę zakładów przemysłowych.

Przędzalnie Wendischa, oraz rządowy zakład bielnikowy, a także zakłady L. Geyera, Potempy i Langego wyznaczały swymi granicami strefę przemysłową nowoutworzonej osady, zwanej osadą Łódka. Po wybudowaniu wspomnianych zakładów oraz po ustanowieniu nowej osady prze-

staje faktycznie istnieć Księży Młyn, jako oddzielna osada. Nazwa jej pozostaje jednak nadal w ogólnym użyciu mieszkańców tego terenu. Z biegiem czasu kompleks fabryczno-mieszkalny Księżego Młyna coraz bardziej się rozrastał, by już w połowie XIX stulecia wejść w skład wielkiej posiadłości fabryczno-ziemskiej jednego z największych fabrykantów Łodzi przemysłowej K. Scheiblera. Dzięki różnym spekulacjom handlowym powstała w ten sposób wielka przemysłowa własność zwana „królestwem Scheiblera”, rozciągająca się na przestrzeni około 2 km i obejmująca blisko 500 ha powierzchni. Stanowiło to ówczesnie prawie jedną siódmą całej powierzchni miasta. W obrębie tego obszaru powstały m.in. wielkie zespoły parkowo-ogrodowe oraz liczący ponad 100 ha wielki majątek rolny, i to

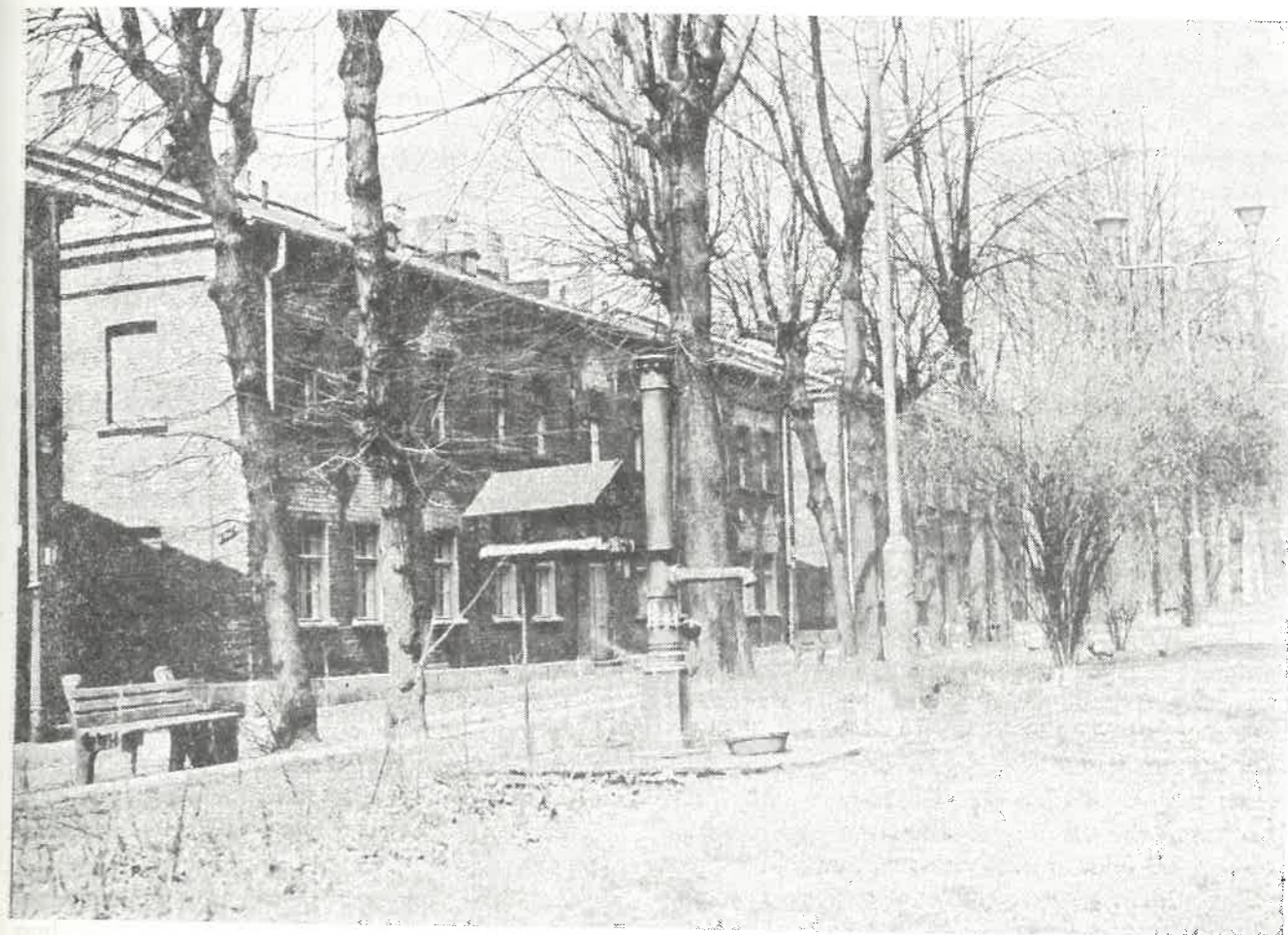


wszystko w granicach ówczesnego miasta! Wiadąc z powyższego, iż nazwa nie zaginęła w świadomości ludzi żyjących na tym terenie, ale była

kultywowana i z czasem stała się nazwą całości obejmującej swymi granicami teren zakładów przemysłowych, pałac właściciela oraz budynki mieszkalne i wspomniany wyżej majątek rolny. Obecnie mianem Księżego Młyna określamy w zasadzie tylko zespół mieszkalny, pałac, oraz część zabudowań fabrycznych dawnych zakładów Scheiblera i Grohmana.

Zespół mieszkalny, najbardziej charakterystyczny z całości, a zarazem ogólnie dostępny dla każdego kogo interesuje ten problem, powstał w roku 1875, z myślą o pomieszczeniach mieszkalnych dla robotników zatrudnionych w pobliskiej fabryce. Powstało wówczas niewielkie osiedle liczące 18 budynków usytuowanych w trzech szeregach po 6 domów w każdym. Zespół mieszkalny Księżego Młyna powstał pomiędzy ulicami

Emilii (dzisiaj 8-go Marca) Przędzalnią i uliczką Księży Młyn. Osiedle to w późniejszym czasie powiększone zostało o kolejnych siedem budyn-



ków. Było to typowe budownictwo kapitalistyczne, nastawione przede wszystkim na zysk, a nie zaspokojenie elementarnych potrzeb ówczesnych robotników. Budynki te nie posiadały ani piwnic, ani kanalizacji, z mieszkaniami jedno- lub dwuizbowymi. To wszystko można jeszcze zobaczyć, choć oczywiście warunki współcześnie żyjących w tych słynnych „famiakach” łódzkich są bez porównania lepsze, niż było to niespełna 100 lat temu. Wygląd ich jednak zachował się bez zmian, tak jak znakomita większość budynków fabrycznych, dających patrzącemu na nie obraz Łodzi, która już odeszła, obraz ukazujący to nietypowe miasto w tych barwach, w jakich było ono, kiedy opanowane zostało gwałtownym trendem rozwoju przemysłowego, urbanistycznego i demograficznego lat XIX stulecia. Rozwoju, nazywanego niekiedy rozwojem w stylu niemal „amerykańskim” i chyba nie ma w tym stwier-

dzeniu zbyt dużej przesady. Dlatego dobrze się stało, że gwałtowne procesy urbanizacyjne, jakie miały miejsce w ostatnich dziesiątkach lat, omiły tę enklawę starej Łodzi, gdyż dzisiaj możemy to na własne oczy podziwiać i oddać się chwili zadumy nad czasem, który przeminął, nad tym, co nazywamy historią.

Mariusz Kulesza

Fotografie wykonał Przemysław Jędraski

## Gustaw Landau – Gutenteger – architekt łódzki

Gustaw Landau-Gutenteger należy do tych architektów, którzy w końcu XIX w. i w pierwszych latach XX w. kształtowali zabudowę Łodzi. Okres jego twórczości w tym mieście obejmuje 17 lat i dotyczy głównie projektów kamienic przy ulicy Piotrkowskiej oraz kilku pałaców dla fabrykantów łódzkich.

O życiu Gustawa Landau-Gutentegera zachowało się bardzo mało informacji, które wiążą się wyłącznie z jego pracą twórczą. Nie wiadomo, gdzie urodził się i kiedy, gdzie studiował. Pierwsze wiadomości o jego działalności w Łodzi dotyczą projektów kamienic czynszowych z 1891 r., które stanęły przy ul. Piotrkowskiej: pod nr 120, pod nr 82 (elewacja tego domu zawałiła się w rok po budowie), dla Pfeifera pod nr 71 oraz dla Birnbauma pod nr 260..

Były to obiekty zaliczane do tzw. architektury oszczędnej, zawierającej niewielką ilość przeważnie neorenesansowych detali. W 1894 r. Landau-Gutenteger zaprojektował pałac przy ul. Dzielnej, obecnie Narutowicza 48, dla fabrykanta Gustawa Schreera. Pałac ten został dokładnie opisany w numerze 4/1981 naszego „Wędrownika”. Również w 1894 r. wziął udział w konkursie na reprezentacyjny gmach Towarzystwa Przyjaciół Sztuk Pięknych w Warszawie, w którym zdobył wyróżnienie, a w 1897 r. uzyskał II nagrodę w konkursie na projekt warszawskiego oddziału Towarzystwa Ubezpieczeń „Rosja” przy zbiegu ulic Marszałkowskiej, Siennej i Moniuszki.

W 1898 r. Landau-Gutenteger otrzymał II nagrodę za projekt hotelu „Bristol” w Warszawie, który zawierał nowe modernistyczne elementy. W tym też roku zaprojektował przy ul. Piotrkowskiej 99 kamienicę z monumentalną fasadą w stylu neogotyckim (z wykuszem zwieńczonym półkolistą kopułą zakończoną wieżyczką oraz portalem zamkniętym ostrym łukiem). W 1899 r. był twórcą

bogato zdobionej w stylu neobarokowym fasady kamienicy przy ul. Piotrkowskiej 31.

W 1901 r. przyznano mu II nagrodę w konkursie warszawskiej Delegacji Architektonicznej za projekt czynszowego domu mieszkalnego Janowskiego.

Od roku 1902 w twórczości Gustawa Landau-Gutentegera dominuje styl secesyjny. Po raz pierwszy elementy secesyjne widoczne są u niego w projekcie sali tańca z 1902 r. przy ul. Wólczańskiej 5 oraz w dawnym budynku łódzkiego oddziału banku Wilhelma Landaua z 1903 r. przy ul. Piotrkowskiej 29 (dekoracje roślinne, asymetria w architektonicznym układzie otworów fasady).

W 1903 r. otrzymał wyróżnienie w konkursie na projekt gmachu Domu Bankowego Wilhelma Landaua w Warszawie.

Do najwybitniejszych i najciekawszych obiektów secesyjnych w Polsce zaliczana jest willa przy ul. Wólczańskiej 31/33 w Łodzi, wzniesiona w 1903 r. wg projektu Gustawa Landau-Gutentegera dla fabrykanta Leopolda Rudolfa Kindermanna. Jej nieregularna, zróżnicowana bryła jest oblicowana częściowo gładkim kamieniem, częściowo drobno rowkowanym tynkiem. Dach posiada linie łamane. W elewacji frontowej willi znajduje się osiem o różnej wielkości i kształcie okien, rozmieszczonych nieregularnie. W kilku z nich znajdują się ciekawe, żelazne kraty o krzywoliniowych wzorach. Willa posiada bogatą dekorację stiukową zarówno na zewnątrz, jak i wewnątrz. Szczyt obiektu zwieńczony został pękiem kwiatów. Kolumny ganku tworzą pnie jabłoni z liśćmi i owocami. Jedno z okien zdobią kasztanowce, na ich gałęziach siedzą ptaki, z korzeni wygląda piasek. Wewnątrz willi znajdują się dwa ciekawe witraże: jeden przedstawiający tańczącą młodą kobietę, drugi pejzaż — na tle sta-

rego zamku w górach płynący po jeziorze żaglowiec. Szczególnie bogate są stiukowe dekoracje sufitów na parterze, skromniejsze na I-szym piętrze, w każdym pokoju inne, ale wszystkie o tematyce roślinnej. Sklepienie hallu zdobią m.in. cztery medaliony z główkami kobiecymi, które mają we włosach symbole poszczególnych pór roku.

W l. 1903—1904 Landau-Gutenteger zaprojektował kamienice przy ul. Piotrkowskiej: pod nr 43 dla Oskara Kohna i pod nr 128 dla Gustawa Schichta, obie w elewacjach posiadały bogatą dekorację roślinną o cechach secesji berlińskiej i monachijskiej.

W r. 1907 razem z inżynierem konstruktorem Piotrem Brukalskim zaprojektowali budynek Szkoły Handlowej Kupiectwa przy ul. Dzielnej 40 (obecnie Narutowicza 68). Posiadał on nowoczesne rozwiązania, w których dominowały walory użytkowe. Ozdobiony był oszczędnym, klasyczo-geometrycznym detalem, charakterystycznym dla secesji wiedeńskiej.

W tym samym roku najprawdopodobniej Gustaw Landau-Gutenteger był twórcą pałacu przy ul. Piotrkowskiej 137 dla przemysłowca Ernesta Kindermanna. Nawiązywał on tutaj do renesansowych willi włoskich, z zastosowaniem elementów dekoracyjnych sztuki romańskiej, wewnątrz posiadał również wystrój secesyjny (m.in. witraż na klatce schodowej). Po roku 1907 nie ma żadnych informacji o Gustawie Landau-Gutentegerze.

### Bibliografia:

- M. Wallis — „Secesja”, Arkady 1984.  
A. Rynkowska — „Ulica Piotrkowska”, Łódź 1970,  
A. Majer — „Architekci łódzcy Dawid Landau i Gustaw Landau-Gutenteger” w „Sztuce łódzkiej” PWN W-wa — Łódź 1977.

Anna Pilarska

## Zabytkowy kościół p. w. Zesłania Ducha Św. w Łodzi

Jednym z najstarszych i najcenniejszych zabytków Łodzi, jej historii i kultury jest kościół garnizonowy i parafialny (dawniej ewangelicki) usytuowany przy Placu Wolności — gdzie kształtowały się początki jej gospodarczego, społecznego i kulturowego rozwoju. Zaprojektowany został przez architektów Otto Gehliga i Hilarego Majewskiego, na planie krzyża greckiego, prawie o równych ramionach (30×29 m). Wybudowano go z cegły w stylu ekletycznym — z przewagą cech neorenesansowych i z zastosowaniem elementów romańskich (okna). Świątyni nie zapewniono wolnej przestrzeni otoczenia. Zgodnie z ogólnym charakterem z zewnątrz zdej ją sześć

na narożach, o stożkowych chełmach zwieńczonych krzyżami, a po środku dachu nad nimi góruje kopuła zakończona krzyżem. Dachy i chełmy wieżyczek pokryte cynkową blachą przez K. Rotha z Warszawy. Kopułę dźwigają cztery ogromne filary połączone sklepieniami w kształcie łuku tęczy. Przestrzeń między łukami wypełniona sklepieniami podobnymi do wyдутych, trójkątnych żagli górnej krawędzią tworzących konstrukcję koła położonego na kwadracie, na nim wsparta kopuła. Kamień węgielny pod budowę położono 7 sierpnia 1889 roku, odbiór nastąpił 7 grudnia 1891 roku, a kościół przekazano do



KOŚCIÓŁ p.w. ZEŚLANIA Św. DUCHA

fol. Bożena Kaczyńska

kultu religijnego 3 lutego 1892 roku. Roboty murarskie wykonała firma Stelmachowskiego a cieślskie — Fr. Stark.

Do środka kościoła prowadzą wejścia z trzech stron. Drzwi artystyczne rzeźbione wg wzorów renesansowych, nabijane gwoździami, wykonali stolarze: Witlman i Bech. Świątynia wewnątrz posiada dwie kondygnacje balkonów, rozchodzących się symetrycznie od chóru muzycznego mieszczącego się w zachodniej części budynku. Pod balkonami stropy płaskie podparte czterema żeliwnymi kolumnami. Wschodnia część zamknięta absydą stanowi prezbiterium. Ścianę absydy ozdobi polichromia przedstawiająca scenę Ześłania Ducha św., wykonana przez art. mal. Feliksa Paszkowskiego w latach 1945—1948. Tenże artysta w 1966 roku odnowił polichromię kopuły nad środkiem kościoła, gdzie we wspomnianych trójkątnych polach sklepień zachowane zostały obrazy czterech ewangelistów wykonane w 1895 roku przez niemieckiego malarza Zangera, wychowanka wiedeńskiej szkoły malarskiej. Na podniebieniu łuku tęczy w trzech kołach obrazy:

ukoronowanej cierniem głowy Chrystusa i po bokach adorujących aniołów. Pod chórem na ścianie obramione wnęki, a w nich namalowane obrazy: Chrystus wręczający Piotrowi klucze Królestwa Niebieskiego — przypomnienie udzielenia władzy związywania i rozwiązywania oraz Chrystus podający rękę tonącemu Piotrowi — spowiedź ratunkiem człowieka pogrążającego się w grzech, pod którymi ustawiono konfesjonały.

Ołtarz główny w kościele zaprojektował Feliks Paszkowski, a w stiuku wykonał go Stefan Kiełbasiński w 1946 roku. Architektura ołtarza dostosowana do stylu i charakteru polichromii. Po mense na środku ołtarza stoi tabernakulum, a na nim tron z czterech stiukowych kolumnienek, z głowicami w stylu korynckim, nakryty kopułką z krzyżem pośrodku, zdobioną we wzór rybiej łuski, na narożach umieszczone rzeźby czterech płonących zniczów. Słońce w tle tronu wykonał Jerzy Mazurczyk. Po obu stronach tronu rzeźby aniołów adorujących w głębokim ukłonie wykonane w gipsie przez Waława Wołosewicz. Nisko po bokach mensy ołtarza dwie płaskorzeźby

orłów z kazimierzowskimi koronami i gwiazdkami generalskimi na skrzydłach. Przed ołtarzem wykonana w drewnie soborowa mensa z pulpitem do czytań liturgicznych. Z lewej strony głównego ołtarza przy ścianie ustawiony duży obraz św. Rodziny, malowany przez art. mal. Stefana Justa.

W oknach kopuły nad absydą trzy witraże wykonane w stylu z końca ubiegłego wieku przez Seilera z Wrocławia przedstawiają pośrodku Chrystusa oraz św. apostołów Piotra i Pawła. Pozostałe witraże wykonane przez Kosikiewicza z Warszawy.

W nawie głównej duży, dziewiętnastowieczny żyrandol z mosiądzu, a nad balustradą po obu stronach wiszą lampy, ozdobione piastowskimi orłami, również odlane z mosiądzu. Drzwiczki przy balustradzie ozdobione symbolami eucharystycznymi i napisem — „Domine non sum dignus” wykonał Czesław Telerzyński.

Figury umieszczone w niszach na ścianach nawy głównej: po lewej św. Teresy od Dzieciątka Jezus, po prawej św. Antoniego i na wprost amboni Matki Boskiej Niepokalanie Poczętej oraz w kaplicy rzeźbę Serca Jezusowego, w gipsie wykonała Hanna Buikowa-Nałkowska w latach 1945—1949. Jej dziełem są również rzeźbione w gipsie stacje drogi krzyżowej, ufundowane w 1946 r. przez Zgromadzenie Kupców w Łodzi.

Rzeźbioną w drewnie ambonę z dyskretnie złożoną ornamentacją, nad którą zawieszony jest daszek zwieńczony krzyżem, wykonał J. Wawersig w 1893 roku. Z tego okresu czasu pochodzi chrzcielnica z białego marmuru nakryta metalową pokrywą, wykonana przez Fibigera.

Na chórze muzycznym wspaniałe, pneumatyczne 46 głosowe organy, o czterech manualach, wykonane przez firmę Schlag i Synowie ze Świdnicy. Pierwotnie posiadały 30 głosów. Staraniem księdza kapelana Włodzimierza Ławrynowicza w 1949 roku powiększone o kilkanaście głosów przez firmę Z. Pietrzak i B. Komorowski z Włocławka oraz Szczerbaniaka z Łodzi.

Po lewej stronie w kaplicy ołtarz Najśw. Serca Jezusowego z figurą nadnaturalnej wielkości bardzo lekko polichromowaną. Obok niej płaskorzeźby przedstawiające św. Jerzego i św. Michała Archanioła, wykonane w gipsie przez artystę rzeźbiarza z Wilna Waława Wołosewicz. W polichromii kaplicy wykonanej przez Mieczysława Saara, na stropie przedstawiona scena:

— Chrystus rozmawia z niewiernym Tomaszem, a na ścianie

— objawienie św. Małgorzaty.

W kaplicy po prawej stronie ołtarz Matki Boskiej Królowej Polski. Początkowo był zbudowany w formie tryptyku, potem przerobiony. Obecny według kompozycji Pawła Świątkowskiego, wykonany przez Zygmunta Cichego. Przedstawia obraz Matki Boskiej Częstochowskiej malowany przez art. mal. Stefana Justa, nad nim andega-weńska korona. Otaczają go husarskie skrzydła a na ich tle plafony z cytatami „Pozdrowienia anielskiego” i pieśni „Bogurodzica”, wszystko wykonane w metaloplastyce. Pod plafonami piastowskie orły wykonane w gipsie. Drzwiczki do tabernakulum z płaskorzeźbą przedstawiającą głowę Chrystusa wykonał Jerzy Mazurczyk z żoną Elwirą. Plafon w kaplicy i polichromię malował Feliks Paszkowski.

Obok kaplicy znajduje się ołtarz Krzyża św. wg projektu Zygmunta Cichego. On też w 1972 roku wykonał odlew płaskorzeźby „Piety” wg rysunku Pawła Świątkowskiego.

Po drugiej stronie nawy ołtarz św. Franciszka z obrazem malowanym przez Stefana Justa. Dekoracje w metaloplastyce wykonał Czesław Telerzyński.

Po prawej stronie świątyni na pierwszej kondygnacji balkonów kaplica, a w niej ołtarz wykonany przez Pawła Jögera z obrazem Matki Bożej Ostrobramskiej pokrytym sukienką kutą w metalu, ozdobionym koronami, malowany przez art. mal. Gintofta Dziewałtowskiego (suknie i korony wykonał Waława Telerzyński). Polichromia jest dziełem Mieczysława Saara — na platformie scena koronacji N.M.P. w niebie.

Do absydy kościoła przylega zakrystia. Z jej części po przemurowaniu ściany w 1945 roku, powstała kaplica katechetyczna. W kaplicy tej znajduje się ołtarz stiukowy z umieszczoną nad nim płaskorzeźbą Pana Jezusa modlącego się w Ogrójcu, wykonaną w gipsie przez Zygmunta Cichego. Na tę płaskorzeźbę ukrytą w obramieniu nałożono obraz Matki Bożej Królowej Polski, przeniesiony z kaplicy podczas przebudowy ołtarza, malowany w 1945 roku przez Feliksa Paszkowskiego, na życzenie arcybiskupa Włodzimierza Jasińskiego. Obraz ten przedstawia Matkę Bożą siedzącą na tronie z Dzieciątkiem Jezus na kolanach na tle płonącej Stolicy i Zamku Królewskiego. Dzieciątko trzyma w ręku krzyż.

Korona Matki Bożej leży na stojącym obok stołiku. U stóp Maryi ustawiona tarcza z białym orłem, opleciona cierniową koroną. To wszystko wyraża głęboką symbolikę, w której artysta przedstawił tragizm Ojczyzny podczas Powstania Warszawskiego w 1944 roku, w czasie okupacji niemieckiej oraz przekonanie, że Maryja — Królowa czuwa nad umęczoną Polską. W tejże kaplicy znajduje się obraz św. Cecylii z 1950 roku, dzieło prof. szkoły malarskiej Ryszarda Radwańskiego.

Do zabytków sztuki zaliczyć też można trzy obrazy znajdujące się w zakrystii: P. Jezusa ratującego tonącego Piotra, Chrystusa ubiczowanego i św. Ekspedyta — olej, płótno, z końca XIX wieku; monstrancję w kształcie owalu promieniującego słońca, metal pozłacany, a na nim nałożony azur o motywie roślinnym, kontur krzyża i medaliony z podobiznami czterech Ewangelistów — wykonane w srebrze z pocz. XX w.; kielich srebrny, pozłacany, na podstawie i koszulce czary po trzy medaliony o kształcie mirandoli ze scenami ewangelicznymi w otoczeniu ozdób o motywach roślinnych, pocz. XX w.

Wędrując po Łodzi ulicą Piotrkowską warto zwiedzić ten zabytkowy obiekt, ponieważ przedstawia on charakterystyczny styl budowy dla ówczesnego okresu oraz interesujący wystrój wnętrza.

#### BIBLIOGRAFIA:

- 1) Schedler — „Eben-Ezer” (Brosz. wyd. z okazji 100-lecia gminy ewang.-augsb. w Łodzi 1929 r.).
- 2) Kronika Parafialna.
- 3) Architektura Łodzi 1850—1914. Katalog. Muzeum Architektury we Wrocławiu, Łódź 1972.
- 4) A. Rynkowska — „Ulica Piotrkowska”, Łódź 1970.
- 5) Antoni Szram i Andrzej Wach — „Architektura Łodzi przemysłowej”, Łódź 1972.

Ks. Jerzy Spychała

## Numizmatyczne „łodziana”

Nasze miasto — Łódź, w odróżnieniu od innych starych miast takich jak Warszawa, Lwów, Kraków, nigdy nie posiadało swojej mennicy bityjcej królewską czy też miejską monetę (oczywiście nie biorąc pod uwagę okupacji hitlerowskiej kiedy to w Łodzi przemianowanej na Litzmannstadt funkcjonowała „mennica”, w której na starej, przerobionej maszynie do wyłaczania guzików wybijano dla Żydów getta łódzkiego specjalne monety). A jednak mimo braku mennicy z prawdziwego zdarzenia nasze miasto posiada szereg ciekawych pamiątek numizmatycznych. Niewątpliwie do najstarszych i najrzadszych należą papierowe bony z okresu Powstania Styczniowego. Zostały one wydane w latach

1860—1865 z powodu braku w obiegu drobnej monety metalowej. Wydawali je łódzcy fabrykanci (i nie tylko) jak Ludwik Geyer, który zaczął wypuszczać krążki z materiału bawełnianego z napisem „BROD” (chleb), za które można było faktycznie nabywać chleb lub inne produkty. Bony te szybko się przyjęły, zaczęli je wypuszczać i inni fabrykanci, kupcy itp. W Łodzi bony te wydawali: wspomniany już inicjator Ludwik Geyer — potentat przemysłowy, Alojzy Balle — majster tkacki, Mosiek Nusen Bergier — kupiec, Leonard Fesler — właściciel drukarni perkalu, Leopold Henschel — właściciel przedsiębiorstwa, Komitet Budowy Bóżnicy w Łodzi, Edward Krusche — fabrykant z Pabianic, Paweł

Landau — kupiec i właściciel fabryki tytoniu i tabaki, Morytz Zand — właściciel przedsiębiorstwa i posiadacz wieczysty osady Mani i dużo jeszcze innych.

Bony te są dzisiaj nadzwyczaj rzadkie i zachowały się tylko w 2 egzemplarzach. Przed wojną były w posiadaniu Muzeum Miejskiego w Łodzi, obecnie znajdują się w poważnym łódzkim zbiorze banknotów i bonów, którego właściciel niedawno zmarł.

Kolejnym okresem, w którym wydano szereg numizmatów związanych z Łodzią — to I wojna światowa. Skutki jej znać było w wielu dziedzinach gospodarki m.in. też i w obiegu pieniężnym. W wielu miastach dał się odczuć katastrofalny brak drobnych monet bilonowych i monet w ogóle. Było to następstwem plotek, że banknoty będą wycofywane, a poza tym tezauryzowania monet srebrnych i złotych przez ludność. Dochodziło do tego, że z powodu braku drobnej monety nie można było dokonywać zakupów, jeździć środkami lokomocji itp. Ludność Łodzi wierzyła nie bez kozery, że skoro Niemcy zajmą miasto to papierowe banknoty zostaną unieważnione, a tylko bilon będzie miał wartość. Rewizja dokonana u jednego z łódzkich rzeźników wykryła ukryte aż 3.000 rb samymi drobnymi. W Łodzi starano się aby temu złu zaradzić. Wciągnięto nawet w to i duchowieństwo wszystkich wyznań, które w dniu 5 sierpnia 1914 roku wydało specjalną odezwę w sprawie drobnych monet. Ale specyficzna, frontowa sytuacja miasta, z którego wywieziono banknoty i zamknięto banki, domagała się w ogóle jakiegoś pieniądza, którego w obiegu nie było lub było bardzo mało. Dlatego też zaczęto emitować łódzkie bony papierowe. Wydawała je Komisja Wydziału Finansowego przy Urzędzie Starszych Zgromadzenia Kupców m. Łodzi i Komitetu Giełdowego. Bony te miały pokrycie w walorach ww instytucji. Wypuszczono następujące bony: bez daty (1914 rok) — 20, 50 kop. i 1 rb, z datą 13 III 1915 r. — 50 kop. i 1, 5 rb, oraz z datą 27 VI 1916 r. — 1 rb. Po wkroczeniu do Łodzi Niemców (1916 r.) bony z 13 III 1915 r. o wartości: 50 kop. i 1, 5 rb zostały przestemplowane na walutę niemiecką: 50 kop. na 1 mk. 10 fen., 1 rb na 2 mk. 20 fen. i 5 rb na 11 marek. Oprócz tych bonów również swoje znaki zastępcze wypuściła Kolej Elektryczna Łódzka.

W okresie międzywojennym na terenie m.in.

i Łodzi wielkie znaczenie miały papiery wartościowe, do których należały: pożyczki państwowe, obligacje, akcje, listy zastawne, weksle, czeki, bony, bilety skarbowe, asygnaty, przekazy itp. Papiery te miały odpowiedni kurs na giełdzie, ulegały zwyczajom i znikom, kupowano je i sprzedawano. Niejeden na nich zarobił, ale byli też i tacy, którzy „strzelali sobie w łeb”, kiedy stawały się one bezwartościowymi świstkami papieru i posiadacz tracił na nich fortunę. Wielu drobnych ciulaczy kupowało za oszczędzane przez całe lata pieniądze akcje różnych zakładów i fabryk, marząc o tym, że na stare lata żyć będą z „obcinania kuponów”. Często jednak padali ofiarą różnych machinacji i malwersacji tracąc swoje drobne kapitały.

Był też okres, że brak było gotówki i w Łodzi na porządku dziennym kursowały, prawie jak waluta — weksle. Za weksle kupowano i sprzedawano towary, płacono rachunki i inne należności, czasami nie wykupywano ich w terminie i szły do protestu, potem godzono się i tak w kółko.

Z tego okresu znamy też szereg pamiątek w postaci metalowych żetonów (monet zastępczych) wydawanych przez fabryki, sklepy, towarzystwa śpiewacze i sportowe, cukiernie, hotele (żetony kelnerskie) itp. Znamy też szereg medali, plakiet, odznaczeń i masę odznak różnego autoramentu.

II wojna światowa również w naszym mieście pozostawił swoje ślady w wydaniach pieniężnych. Po ewakuacji władz miejskich, banków, policji itp. powstał Komitet Obywatelski, który objął władzę w mieście. Trzeba było wypłacać zapomogi rezerwistom i emerytom, kupować żywność dla szpitali i przytułków a brak było pieniędzy. Wobec powyższego Komisja Finansowa wydała łódzkie papierowe bony z datą 1939 r. o nominałach: 50 gr, 1, 2 i 5 złotych, które zaspokoili omawiane potrzeby. Kursowały one niecałe dwa miesiące i były potem wymieniane na marki niemieckie. Zachowały się nawet niektóre kamienie litograficzne, z których drukowano ww łódzkie bony. Znajdują się one w zbiorach Działu Numizmatycznego Muzeum Archeologicznego i Etnograficznego w Łodzi. Jako ciekawostkę można przytoczyć fakt, że badając te bony stwierdziłem, że ich nominały 1 i 2 złotowe były już wówczas (w 1939 r.) fałszowane. Kto to robił do dziś nie wiadomo.



BON JEDNOMARKOWY

fol. ze zbiorów St. Bulkiewicza



MONETA DWUDZIESTOMARKOWA



fol. ze zbiorów St. Bulkiewicza

Aż przyszły lata straszliwej okupacji hitlerowskiej. Miasto nasze było miejscem utworzenia odrębnej dzielnicy mieszkaniowej dla ludności żydowskiej czyli getta. Dnia 1 maja 1940 roku łódzkie getto zostało zamknięte, odcięte je od świata i ludzi. Znalazło się tam przeszło 160.000 osób. Anonimowy autor pisał o tym, że jeśli nie bez racji Göbbels nazywał getta „skrzyniami śmierci” (Todeskiste), to łódzkie getto było hermetycznie zamkniętą skrzynią przyspieszonej śmierci. Getto to miało swoją własną walutę papierową i metalową, o której pisałem przy innej okazji. W getcie tym działał również specyficzny

bank, który zarówno skupował złoto, walutę jak i ... pierze, oraz przeprowadzał manipulacje bankowe z pieniądzem gettowym. Ponieważ wszelka biżuteria ze złota i szlachetnych kamieni została przymusowo wykupiona lub zabowana, nastąpiła era zastępczej biżuterii ze srebra, której podstawowym elementem zdobniczym były motywy getta: tarcza Dawida (gwiazda), druty kolczaste, most przez jezdnię ul. Zgierskiej koło kościoła NMP (ul. Zgierska jako przelotowa była wyłączona z getta) i inne. Były to wszelkiego rodzaju broszki, wisiorki, plakietki, bransoletki i inne souveniry. Były one wykonane w getcie przez



BONY DZIESIĘCIFENIGOWE

fol. ze zbiorów St. Bulkiewicza

firmę: Zjednoczeni Grawerzy (Brzezińska 2). Ponadto zachowały się różnego rodzaju „urzędowe” odznaki władzy jak: służby wartowniczej (Hiod — Hilfs Ordnungsdienst), służby porządkowej (OD — Ordnungsdienst) — słynnej milicji żydowskiej, zwanej pogardliwie „rycerze pałki w karnawałowych czapkach” i inne. Zachowały się też odznaki instytucji i organizacji, takich jak pracownik banku w getcie, odznaka inwalidy wojennego (inwalidy z okresu I wojny światowej, której właściciel brał udział w wojnie po stronie Niemiec) itp., których noszenie dawało złudną iluzję ochrony przed złapaniem na roboty przymusowe, przed wywózką itp. Nie muszę dodawać, że odznaki te są dziś bardzo rzadkie.

Wszystkie te „Łodziana” są pieczołowicie zbierane, badane i opracowywane przez pracowników Gabinetu Numizmatycznego Muzeum Historii Miasta Łodzi (ul. Ogrodowa 15), placówki kulturalnej naszego miasta, która w 1985 roku obchodziła swój skromny jubileusz 10-lecia. Gabinet Numizmatyczny MHMŁ, który powstał dopiero w 1984 roku, specjalizuje się w numizmatkach (bonach, papierach wartościowych, medalach, plakietkach, żetonach i wszelkiego rodzaju odznakach) dotyczących naszego miasta i regionu. W ramach tej specjalizacji poczesne miejsce zajmuje numizmatyka getta łódzkiego, której posiadane w zbiorach eksponaty pretendują do czołówki w kraju. Nic też dziwnego, że Gabinet Numizmatyczny MHMŁ, czyni starania aby zbiory judaików numizmatycznych getta łódzkiego systematycznie powiększać i rozszerzać. W tym celu nawiązano szerokie kontakty z instytucjami i kolekcjonerami w całym kraju i można pochwalic się już pewnymi sukcesami. Zostały zakupione do zbiorów bardzo ciekawe eksponaty jak: unikalna próbna moneta 5 fenigowa (druga taka lecz o innej średnicy znajduje się w prywatnych zbiorach aż... w Argentynie), unikalna odznaka pracownika banku w getcie łódzkim, unikalna plakietka pamiątkowa z motywem mostu przez ul. Zgierską, unikalna odznaka komendanta specjalnego oddziału policji Sonderkommando, którym był wówczas Dancyger, unikalna odznaka członka komisji fryzjerskiej Wydziału Sanitarnego i inne. W tej chwili konferujemy nad zakupem serii 59 unikalnych zdjęć z getta w Łodzi, na którą składają się: reportaż z mennicy, fotografie rysunków, z których były robione klisze banknotów gettowych, reportaż z pracy poczty getto-

wej i fotografie portretów i rysunków art. malarsza Lewkowicza, głównie dotyczące Rumkowskiego, malowane w getcie, które niestety do naszych czasów się nie dochowały. Specjalnie podałem kilka razy słowo „unikalny” dla podkreślenia rzadkości tych eksponatów. Badając te okazy napotyka się czasami na trudności z rozszyfrowaniem ich znaczenia. Jednak przy znajomości tematu prędzej czy później zagadki te są rozwiązywane. Ostatnio Gabinet Numizmatyczny kupił np. odznakę z getta łódzkiego, wykonaną w formie gwiazdy, na której były tylko litery: WG i data 1.V.1941 rok. Udało mi się ją szybko rozszyfrować. Jest to odznaka jubileuszowa, wydana na 1-lecie zamknięcia Żydów w getcie łódzkim (getto zamknięto 1.V.1940 r.), a litery „WG” oznaczają Wohnungs Gebiet (miejsce zamieszkania).

Mógłby ktoś zapytać jeden rok cóż to za rocznica, ale proszę pomyśleć o tamtych realiach, kiedy to jeden przeżyty w tych warunkach dzień stawał się tygodniem, tydzień — miesiącem, miesiąc — rokiem, a rok — 10-leciem. Tak, w tamtych czasach szybko się żyło a jeszcze szybciej umierało. I stąd te różne pamiątki „lecia”, które nie dla wszystkich są zrozumiałe. Czyli 1 maja 1987 roku — będzie to już 47 rocznica kiedy to 160.000 Żydów zostało zamkniętych w łódzkim getcie, z których po 5 latach (biorąc oczywiście poprawkę na te wszystkie dodatkowe transporty z innych krajów i miast do łódzkiego getta) uratowało się tylko kilkuset. Istotny i właściwy dla niektórych moment do refleksji w Miesiącu Pamięci Narodowej.

Na zakończenie warto podkreślić, że w pracach poszukiwawczych Gabinetu Numizmatycznego Muzeum Historii Miasta Łodzi, oprócz pracowników etatowych, biorą też udział jego przyjaciele — kolekcjonerzy, którzy niejednymi już nabytkami ze swych kolekcji wzbogacili zbiory Gabinetu Numizmatycznego. Do wyróżniających się należą: dr Stefan Brzozowski, Tadeusz Denel, Janusz Karol Barański z Antykwarium „Nika” i inni anonimowi ofiarodawcy.

W ostatnim okresie szereg łódzkich zakładów pracy, organizacji i towarzystw wydało swoje medale i odznaki. Gabinet Numizmatyczny MHMŁ zwraca się do nich z gorącą prośbą o przekazywanie tych okazów do zbiorów muzealnych, które będą służyć zarówno celom wystawienniczym, jak i naukowym.

Stanisław Bulkiewicz

## Łódź i dawne woj. łódzkie w filatelistyce

Każdego dnia wiele setek listów i kart a także innych przesyłek pocztowych trafia do rąk adresatów. Wszystkie są zwykle opatrzone odpowiednimi znaczkami pocztowymi. Jednak zarówno nadawcy jak i adresaci nie zawsze i nie wszyscy zwracają uwagę na to, co przedstawiają owe znaczki i co jest ich tematem. Podobnie bywa, gdy przechodzimy obok różnych obiektów przy-

Poczty wielu krajów świata, w tym również Poczta Polska, wydają pojedyncze znaczki oraz serie i bloki (arkusiki) znaczków o różnych motywach tematycznych np. sportowy, historyczny, przyrodniczy i inne, a także krajoznawczo-turystyczny. Ten ostatni uwzględnia wiele obiektów naszego miasta Łódź i dawnego województwa łódzkiego.



rody ożywionej i nieożywionej, nie zdając sobie sprawy, że są uwiecznione na znaczkach pocztowych. Czynią to jedynie tzw. filateliści, których pasją jest filatelistyka czyli kolekcjonowanie i znanstwo znaczków pocztowych.

9 kwietnia 1945 roku miało miejsce tzw. wydanie łódzkie, składające się z dwóch znaczków: nr 358 (cena 1 zł) i nr 359 (cena 3 zł). Pierwszy z nich, biało-niebieski, przedstawia panoramę Łodzi, zwracając uwagę przede wszystkim na



kominy. Na dole znaczka znajduje się napis: „Łódź”. Znaczek ten wykorzystano przy opracowaniu planszy wywoławczej programu lokalnego łódzkiej telewizji. Drugi znaczek, w kolorze różowym, przedstawia pomnik Tadeusza Kościuszki (pl. Wolności), który został zburzony przez hitlerowców 11 listopada 1939 r.

Kilka miesięcy później, a więc 12 grudnia 1945 roku Poczta Polska wydała serię znaczków pocztowych (10 szt.) z białym orłem piastowskim na czerwonym tle (w cenie po 3 zł) z nadrukiem daty wyzwolenia poszczególnych miast. Jeden ze znaczków tej serii, opatrzony nr 351, upamiętnia wyzwolenie naszego miasta spod okupacji hitlerowskiej, gdyż posiada nadruk: „Łódź, 19 I 1945”.

Dnia 23 października 1956 roku w ramach tzw. Międzynarodowej Kampanii Muzealnej wydano serię składającą się z 3 znaczków, z których jeden (nr 837) w cenie 40 gr, koloru zielonego przedstawia popiersie Niobe z pałacu w Nieborowie (woj. łódzkie do 1975 r.).

Rok 1960 (25 XI) przyniósł serię 18 znaczków pn. „Miasta polskie”. Wśród nich znaczek nr 1060 (cena 3,10 zł) w kolorach czerwonym i nie-

bieskim przedstawia Pomnik Braterstwa Broni znajdujący się w Parku im. Poniatowskiego w Łodzi. Natomiast w serii „Martyrologia i Walka Narodu Polskiego”, wydanej 9 X 1967 r. znalazł się znaczek nr 1649, przedstawiający obelisk w kształcie iglicy przed Muzeum Martyrologii w Łodzi-Radogoszczu. Z tej samej serii, wydanej 15 listopada 1968 r. pochodzi znaczek nr 1742 (cena 40 gr), koloru granatowego, przedstawiający pomnik przed Muzeum Czynu Partyzackiego w Polichnie k.Piotrkowa.

Inna seria turystyczna z tzw. przywieszką, wydana 20 maja 1969 r. (cena 4 zł) zawiera znaczek wielobarwny nr 1775, poświęcony zespołowi architektonicznemu Podklasztorze k.Sulejowa. Wspomnianą przywieszkę stanowi na tym znaczku rysunek herbu Sulejowa.

Ponownie z cyklu „Martyrologia Narodu Polskiego w latach 1939—1945” Ministerstwo Łączności wprowadziło do obiegu 17 IX 1984 r. znaczek pocztowy wartości nominalnej 16 zł, przedstawiający Pomnik Martyrologii Dzieci, popularnie zwany pomnikiem „Pękniętego Serca”, znajdujący się w Parku im. Promienistych w Łodzi, odsłonięty 9 maja 1971 roku. Autorem projektu





znaczka a także koperty i datownika jest artysta plastyk — Witold Surowiecki.

Inną formą filatelistyczną są tzw. całości pocztowe czyli koperty, karty, sekretniki oraz różne rodzaje druków pocztowych, na których miejsce znaczka pocztowego zajmują wydrukowane znaki opłaty pocztowej. Na wielu takich całościach znalazły się także obrazy obiektów z terenu Łodzi i byłego woj. łódzkiego.

1 tak 30 września 1957 roku z okazji 500-lecia Skierniewic wydano kartę pocztową (cena 50 gr) z napisem: „Jubileusz 500-lecia Skierniewic 1457—1957”. Na miejscu znaczka pocztowego umieszczono rysunek herbu Skierniewic tzn. trzy lilijki i krzyż..

W dniach 14 czerwca — 19 sierpnia 1960 r. miało miejsce zwyczajne wydanie 8 kart pocztowych, przedstawiających zabytkowe budowle kilku miast polskich. Wśród nich jest karta-całośćka nr 180, przedstawiająca pałac w Nieborowie. Kilka miesięcy później (18 XI) ten sam pałac w

niecej innej kolorystyce znalazł się na karcie pocztowej (Cp 196) wg projektu W. Chomicza.

Z okazji 1000-lecia państwa polskiego, 4 czerwca 1966 roku wydano kartę pocztową (wg proj. R. Dudzickiego), poświęconą miastu Radomsko. W miejscu znaczka znalazł się widok sylwetki ratusza na niebieskim tle, ponadto napis: „700 lat Radomska. Polska. 40 gr”. Całośćka ta występuje w katalogu pod nr 300.

W dn. 8 listopada 1987 roku z okazji 750-lecia Piotrkowa Trybunalskiego ukazała się karta pocztowa (Cp nr 353) w cenie 40 gr, autorstwa R. Dudzickiego. Zamiast znaczka znajduje się herb Piotrkowa na białym polu otoczonym czerwonym paskiem. Po przeciwnej stronie u dołu karty widnieje sylwetka fragmentu układu architektonicznego Starówki w Piotrkowie.

Również Łodzi poświęcono kartę pocztową (Cp nr 585) autorstwa K. Tarkowskiej z okazji 550-lecia nadania praw miejskich i 150-lecia Łodzi przemysłowej. Pod napisem informującym o po-

wyższych rocznicach znajduje się zdjęcie łódzkiego ratusza i ulicy Piotrkowskiej w stronę pl. Niepodległości. Miejsce znaczka zajmuje herb miasta we właściwych barwach oraz napis: „Polska. 1,00 zł”. Kartę wydano 24 IX 1973 r.

Wykaz dotychczas wydanych całostek pocztowych z motywem krajoznawczym dotyczącym Łodzi zamykają dwie o numerach: Cp 847 II i Cp 903. Pierwszą z nich wydano 7 X 1983 r. dla uczczenia 100-lecia łódzkich telefonów. W tym samym czasie odsłonięto tablicę pamiątkową na gmachu łódzkiej telefonii (Woj. Urzędu Tel.) przy Al. Kościuszki 12. Omawiana całostka, zaprojektowana przez H. Chylińskiego, przedstawia dawny aparat telefoniczny w kolorze brązowym, natomiast na miejscu znaczka — trąbkę pocztową (czarną) na stykających się dwóch strzałkach: białej i czerwonej, umieszczonych na niebieskim tle. W górnej części karty znajduje się napis:

„100 lat telefonów Łodzi”. Cena karty wynosi 5 zł.

Druga z wspomnianych kart, a ostatnia z dotychczas wydanych (do IV 1987 r.) propaguje ideę budowy Pomnika CZMP. Autorem jej jest W. Surowiecki. Lewą część karty wypełnia napis: „Pomnik — Szpital Centrum Zdrowia Matki Polki”, a pod nim widnieje symboliczne serce w kolorach: biały, czerwony i niebieski. Zamiast znaczka — rysunek makiety szpitala. Cena karty: 5 zł. Wydano ją we wrześniu 1985 r.

Zarówno Łódź jak i byłe województwo łódzkie mają wiele ciekawych obiektów, które warto zachować dla potomności również w wydawnictwach filatelistycznych nie tylko ku zadowoleniu filatelistów.

Tadeusz Maćkowiak

Reprodukcje wykonał Bahdan Bazyliński



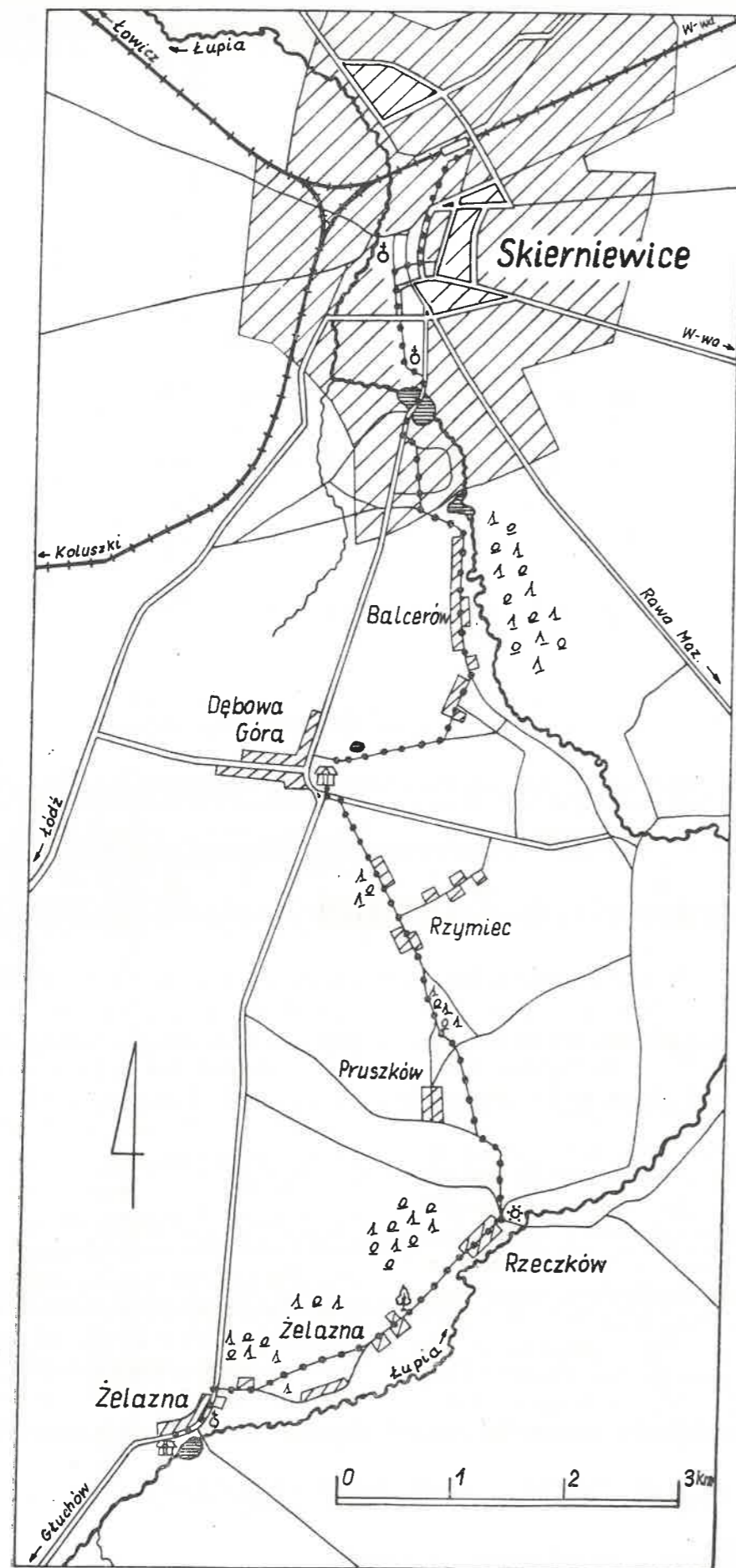
## Od Skierniewic do Żelaznej

Trasa związana jest z doliną rzeki Łupii. Prowadzi początkowo doliną rzeki, następnie opuszcza dolinę doprowadzając do Dębowej Góry, by ponownie osiągnąć dolinę w Rzeczkowie i Żelaznej.

Przebieg ok. 16 km trasy jest następujący: SKIERNIEWICE (PKP) — Balcerów — Dębową Górą — Rzymiec — Rzeczków — ŻELAZNA (PKS).

Od dworca kolejowego w Skierniewicach trasa prowadzi ulicami Sienkiewicza, Jagiellońskiej i Żwirki do Rynku. Dalej ulicą Batorego, gdzie znajduje się głaz z tablicą: „Wieczna chwała bohaterskim żołnierzom 26 dyw. piechoty którzy w wojnie obronnej 1939 chlubnie wypełnili obowiązki w obronie ojczyzny”, następnie koło ko-

ciola do mostu na zalewie nad Skierniewką (Łupią). Do tego miejsca można dojechać autobusem miejskim linii 7. Za mostem idziemy ulicami Zadębie, Balcerowską i Małkowskiego do przecięcia ulicy Konwaliowej. Stąd idąc dalej prosto dochodzimy do drogi, na którą skręcamy w lewo. Po chwili koło krzyża z datą 1895 skręcamy w prawo i dochodzimy do rozlewisk rzeki Łupii i ulicą Gajową wchodzimy do wsi Balcerów. Drogą przez wieś dochodzimy do rozstaju dróg. Idziemy drogą odchodzącą w prawo wśród dalszych zabudowań wsi. Po opuszczeniu wsi dochodzimy do poprzecznej drogi, na którą skręcamy w prawo. Po prawej mijamy staw. Za ogrodzeniem po lewej stronie drogi skręcamy w lewo



na ścieżkę prowadzącą do parku w Dębowej Górze.

**DĘBOWA GÓRA** — w ładnym parku krajobrazowym znajduje się nowy dwór o nieregularnej bryle świadczącej o kolejnych fazach rozbudowy. Do północnego skrzydła dworu przylega murowana czteroizbowa kuchnia dworska z 2 poł. XVIII w. z przyporami. Za dworem staw z przetrzuconym mostem i miejscem odpoczynku.

Z parku wychodzimy na szosę, na którą skręcamy w lewo i po chwili na drogę odchodzącą w prawo, prowadzącą początkowo przez małe łaski do malowniczo położonych zabudowań wsi Rzymiec. Po opuszczeniu wsi droga wiję się wśród otaczających wzniesień. Dochodzimy do skraju lasu porastającego wzniesienia po lewej i do rozstaju dróg. W prawo droga prowadzi do wsi Pruszków. My idziemy dalej prosto. Droga skręca w lewo i prowadzi na wzniesienie, skąd skręca w lewo i zaczyna opadać w terenie do doliny Łupii. Przed nami po lewej ukryte wśród drzew grodzisko. Dochodzimy do wsi Rzeczków. Spotykamy tutaj murowaną kapliczkę z 1 poł. XIX w. w kształcie obelisku z kulistym zwieńczeniem i wnękami.

Dojście do grodziska: koło kapliczki skręcamy w lewo na drogę prowadzącą do mostu na Łupii. Przed mostem skręcamy w lewo na wyraźną ścieżkę, którą stromo przez las wychodzimy na szczyt grodziska.

**GRODZISKO „RZECZKÓW”** położone jest na wysokim brzegu doliny Łupii. Ma kształt ściętego stożka na kwadratowej podstawie z zaokrąglonymi rogami, wysokość ok. 20 m od poziomu rzeki. Otoczone jest na obwodzie szczytu wałem obronnym, a u podnóża fosą, najgłębszą od północy. Jest datowane na wczesne średniowiecze i bardzo dobrze zachowane. Grodzisko jest oddalone o ok. 10 km na zachód od grodzisk w Starej Rawie i Dzwonkowicach leżąc na jednej linii z tymi obiektami. Prawdopodobnie była to część systemu obronnego południowo-zachodniej części Mazowsza. Piękno tego obiektu urzeka turystę pozostawiając niezatarte wrażenie.

Po zwiedzeniu grodziska wracamy do kapliczki. Następny odcinek trasy prowadzi przez wieś Rzeczków. Po opuszczeniu wsi dochodzimy do pierwszych zabudowań wsi Żelazna. Przed wsią rośnie piękny dąb o obwodzie 4 m (mierzony w 1985 r.). Mijamy zabudowania, dochodzimy do rozstaju dróg. W lewo droga prowadzi przez następne zabudowania. My idziemy dalej połą drogą w prawo, prowadzącą przez małe wzniesienie. Dochodzimy do kapliczki i ładnego budynku szkoły położonego przy alei klonowej. Aleją dochodzimy do szosy Skierniewice — Głuchów, skąd w lewo dochodzimy do wsi.

**ŻELAZNA** — duża wieś wzmiankowana w 1334 r. Na zboczu doliny Łupii zabytkowy park podworski — tablica na bramie wejściowej — z zachowanym starodrzewem dębowym i lipowym. Rozlewiska rzeki Łupii tworzą tutaj duży staw z wyspą. Na wyspie bronili się powstańcy 1863 roku — na pamiątkę tego wydarzenia na wyspie została postawiona figurka Matki Boskiej. W parku znajduje się nowy dwór zbudowany w tradycyjnym dla tego typu obiektów stylu, kilkakrotnie przebudowany. We wsi znajduje się Rolniczy Zakład Doświadczalny im. prof. Adama Skoczylasa SGGW — Akademii Rolniczej w Warszawie.

Kościół barokowy został wzniesiony w l. 1785—88 z fundacji Józefa A. Łuszczewskiego, starosty mszczonowskiego. Prostokątny portal z tablicą fundacyjną i datą 1788. Obok dzwonnica klasycystyczna z przełomu XVIII—XIX w.

W Żelaznej zmarła w dn. 9 listopada 1944 r. znana pisarka Maria Rodziewiczówna, którą po upadku powstania warszawskiego przewieziono do dworu jej przyjaciół, Mazarakich, ówczesnych właścicieli Żelaznej.

We wsi znajdują się przystanki PKS w kierunku Skierniewic i Głuchowa.

Zbigniew Parafianowicz

## Pamięci Edmunda Massalskiego

Turystę wchodzącego do Domu Wycieczkowego PTTK w Świętej Katarzynie od lat witała znajdująca się na lewo od wejścia tablica pamiątkowa poświęcona Aleksandrowi Janowskiemu. Wśród osób, które niegdyś odsłaniały tę tablicę był m.in. prof. Edmund Massalski. 15 listopada 1986 r. na prawo od wejścia odsłonięto drugą tablicę poświęconą pamięci Edmunda Massalskiego, dokładniej zaś upamiętnia ona nadanie Jego imienia głównemu szlakowi turystycznemu Gór Świętokrzyskich.

Postać prof. Edmunda Massalskiego godna jest przypomnienia. Był najwybitniejszym krajoznawcą świętokrzyskim. W latach 60-tych był autorem artykułów o Górach Świętokrzyskich zamieszczanych w naszym „Wędrowniku” zwanym wówczas potocznie „biuletynem łódzkim PTTK”. Będzie więc to przypomnienie postaci naszego Autora, chyba jedynego z naszych autorów, które-

go portret znajduje się na Sali Konferencyjnej Zarządu Głównego PTTK, wśród portretów takich ludzi jak Stanisław Staszic, Wincenty Pol czy Zygmunt Gloger.

Urodził się 19 listopada 1886 r. w Michałowie — osadzie fabrycznej włączonej obecnie do Starachowic. Był przede wszystkim naukowcem-przyrodnikiem. Badania terenowe Gór Świętokrzyskich rozpoczął w 1909 r. jeszcze jako student i kontynuował w okresie międzywojennym gdy był nauczycielem szkół średnich w Kielcach. Wynikiem tych badań były późniejsze opracowania, których jednak nie było zbyt wiele. Aktywna działalność zawodowa i społeczna nie zostawiła zbyt wiele wolnego czasu na pisanie. To jednak co pozostawił będzie jeszcze przez długie lata podstawowym źródłem wiadomości na temat przyrody Gór Świętokrzyskich czy też raczej całej Krainy Świętokrzyskiej. Dotyczy to szczególnie



TABLICA PAMIĄTKOWA E. MASSALSKIEGO W ŚW. KATARZYNIE

fol. Tomasz Wągrowski



ODSLONIĘCIE TABLICY E. MASSALSKIEGO W STARACHOWICACH

fol. Edward Imlela

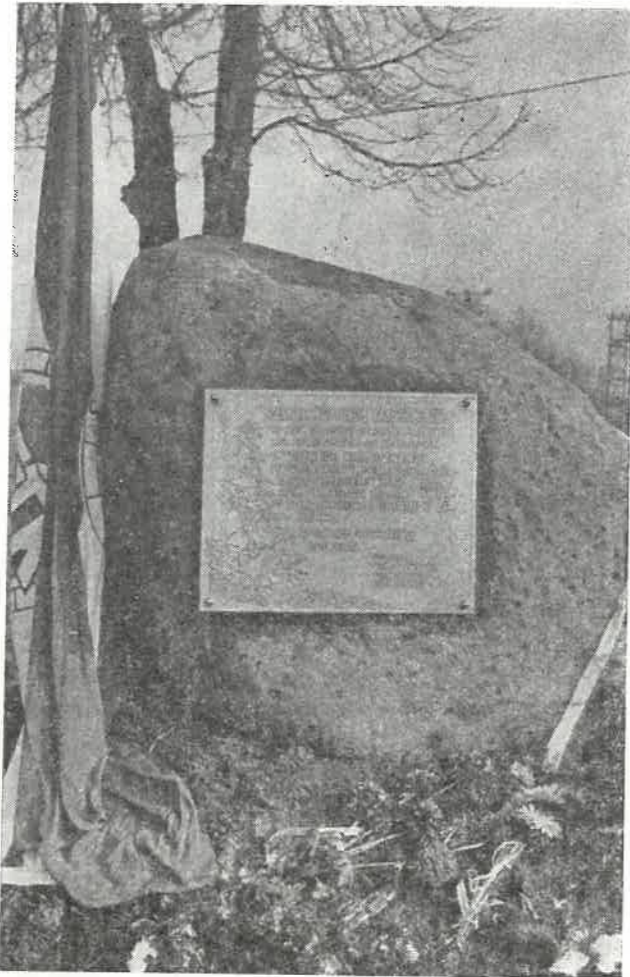
przewodnika przyrodniczego „Góry Świętokrzyskie” wydanego w 1967 roku przez Wiedzę Powszechną. Czytelnikowi rzuca się w oczy doskonała znajomość terenów między Wisłą a Pilicą, widać, że Autor przemierzył je wzdłuż i wszerz, z notatnikiem i aparatem fotograficznym w rękę.

Drugim, mniej znanym opracowaniem są „Obrazy roślinności Gór Świętokrzyskich” wydane w 1962 r. przez Kieleckie Towarzystwo Naukowe. Wielkim walorem książki są doskonałe zdjęcia, jakie prof. Massalski wykonywał jeszcze na kliszach szklanych. Uważany jest on za jednego z prekursorów polskiej fotografii krajoznawczej. Już w 1933 r. zorganizował w Kielcach I Ogólnopolską Wystawę Fotografii Krajoznawczej. Wypracował w tamtych latach własną koncepcję fotografii krajoznawczej, którą konsekwentnie realizował. Dzisiejsza, słynna na cały kraj tzw. Kielecka Szkoła Krajobrazu mimo, że ma swoje źródła w krajoznawczej fotografii Edmunda Massalskiego odeszła niestety daleko od Jego idei przesuwając wyraźnie punkt ciężkości na walor artystyczny zdjęcia, a odchodząc od

jego wartości dokumentalnych i krajoznawczych.

Edmund Massalski w swoich opracowaniach dotyczących Gór Świętokrzyskich stosował swoje własne nazewnictwo. To on wprowadził takie terminy jak Kraina Świętokrzyska, Padół Kielecko-Łagowski, dzioby skalne (na określenie skałek znajdujących się na grzbiecie Łysogór i Pasma Masłowskiego). Nazwy te są pełne uroku a jednocześnie bardzo trafnie charakteryzują świętokrzyskie formy terenowe. Szerokie doliny o płaskim dnie, położone na południe od głównego grzbietu Gór Świętokrzyskich nazwał on padolami. Nazwa ta jest dużo lepsza od tradycyjnej nazwy „dolina”.

Trudno jest przedstawić cały dorobek prof. Edmunda Massalskiego. W dniach 15 i 16 listopada 1986 r. odbyła się w Świętej Katarzynie Sesja Naukowa poświęcona Jego pamięci. Zorganizowano ją dla uczczenia 100-ej rocznicy urodzin. Kolejni referenci omawiając dorobek profesora jako działacza krajoznawczego, harcerskiego, fotografika, przedstawiając jego zasługi



TABLICA E. MASSALSKIEGO W STARACHOWICACH  
 fot. Tomasz Wągrowski

dla muzealnictwa, jego działalność publiczną (w okresie międzywojennym był m.in. prezesem Rady Miejskiej Kielc), pedagogiczną, naukową czy autorską, wszyscy prezentowali Go jako człowieka o wszechstronnych, typowych dla ludzi renesansu zainteresowaniach. Takie właśnie było Jego pokolenie. W referatach dominowały liczby, daty, tytuły publikacji, nazwy funkcji społecznych jakie piastował. Z drugiej strony jednak referenci, świetnie znający zmarłego w 1975 r. Profesora przedstawiali Go jako szanowanego i lubianego nauczyciela, wychowawcę, druha, przewodnika i nauczyciela przewodników świętokrzyskich. Widać to było szczególnie w czasie wieczoru wspomnień który zakończył pierwszy dzień Sesji.

Z tych wymienionych w referatach liczb i dat warto niektóre przytoczyć. Do Polskiego Towar-

zystwa Krajoznawczego Edmund Massalski wstąpił 1 września 1913 r. i działał w nim a później w PTTK przez 62 lata. Od 1946 do 1951 r. był dyrektorem Instytutu Badań Regionalnych w Kielcach. W latach 1957—1969 był prezesem Kieleckiego Towarzystwa Naukowego, w latach 1947—1951 był dyrektorem Muzeum Świętokrzyskiego (obecne Muzeum Narodowe w Kielcach). W okresie międzywojennym był m.in. wydawcą i redaktorem „Ziemi Kieleckiej” (do 9 numeru) i „Gazety Kieleckiej”. Był dyrektorem Seminarium Nauczycielskiego, wieloletnim komendantem Kieleckiej Chorągwi Harcerzy, delegatem Państwowej Rady Ochrony Przyrody na woj. kieleckie, prezesem Zarządu Oddziału i Zarządu Okręgu PTK.

W okresie powojennym oprócz funkcji i stanowisk, które już wymieniałem był m.in. prezesem

Zarządu Okręgu PTK, przewodniczącym Wojewódzkiego Komitetu Przyrody oraz Rady Naukowej Świętokrzyskiego Parku Narodowego.

Już z tego co wymieniałem widać jak trudno zaprezentować całość dorobku Profesora. Ukazuje Księga Pamiątkowa, w której m.in. umieszczone zostaną referaty ze wspomnianej Sesji Naukowej.

Wróćmy jednak do tej Sesji, która była ważnym wydarzeniem w życiu naszego Towarzystwa. Przed jej rozpoczęciem, rano 15 listopada uroczystie odsłonięto wspomnianą tablicę w Świętej Katarzynie ufundowaną przez Oddział Świętokrzyski PTTK w Kielcach. W uroczystości tej oprócz uczestników Sesji wzięło udział m.in. ponad 400 uczestników akcji „Łysogóry — czyste góry”. Była to głównie młodzież. Tablicę odsłonił członek honorowy PTTK Bohdan Bełdowski a krótkie przemówienie wygłosił przedstawiciel Zarządu Oddziału Jerzy Gawlik. W pięknych słowach przedstawił życie i działalność prof. Edmunda Massalskiego mówiąc m.in. „żył w nocy, umarł w chwale a zmartwychwstaje w naszej pamięci”.

Sesja trwała 2 dni — 15 i 16 listopada 1986 r. Jej organizatorami były jednostki tych organizacji społecznych w których aktywnie działał Massalski a więc Zarząd Wojewódzki PTTK w Kielcach, Kieleckie Towarzystwo Naukowe, Komenda Chorągwi ZHP oraz Zarząd Wojewódzki Ligi Ochrony Przyrody. Pierwszego dnia Sesji oprócz odsłonięcia tablicy w Świętej Katarzynie, odsłonięto również pomnik w Michałowie, w pobliżu miejsca gdzie urodził się Edmund Massalski. Fundatorem pomnika był Oddział PTTK w Starachowicach. Stanął on przy drodze Skarżysko — Ostrowiec Świętokrzyski, niedaleko pozostałości huty wzniesionej przez Stanisława Staszica.

W odsłonięciu pomnika w Michałowie wzięła udział rodzina Massalskich zamieszkała do dziś w tej miejscowości. W całej Sesji uczestniczył natomiast dr Tadeusz Massalski, syn Profesora zamieszkały w Kielcach oraz bratanek, docent Adam Massalski — znany kielecki krajoznawca zajmujący się historią kultury, oświaty ale również i historią turystyki kieleckiej.

Sesję zakończyło uroczyste przekazanie zbiorów Edmunda Massalskiego kieleckiemu PTTK. Zbiory te przekazał jego syn — Tadeusz a jednocześnie otworzono wystawę obrazującą życie i działalność Profesora. Wystawę tę można obejrzeć w lokalu Świętokrzyskiego Muzeum Krajoznawstwa i Turystyki w Kielcach przy ul. Sienkiewicza 30. Muzeum to jest zbyt rzadko odwiedzane przez turystów, jest zbyt mało znane. Zachęcam przy okazji do jego odwiedzenia. Mieści się w siedzibie Zarządu Wojewódzkiego PTTK, gdzie znajduje się również Regionalna Pracownia Krajoznawcza, której zbiory wzbogaciły się w dniu zakończenia omawianej Sesji o księgozbiór Edmunda Massalskiego liczący ok. 1200 pozycji.

Pisząc te słowa o swoim nauczycielu krajoznawstwa i przewodnictwa świętokrzyskiego, profesorze Edmunde Massalskim starałem się ukazać dorobek Jego życia. Jest to niemożliwe — dorobek ten jest jak widać zbyt duży, zbyt bogaty. Mam jednak nadzieję, że przypomniałem i przybliżyłem postać jednego z największych autorów „Wędrownika” z lat gdy nasze pismo powstawało. Może Redakcja pomyśli o przedrukowaniu jednej z prac Edmunda Massalskiego tak jak dawniej przybliżyła czytelnikom postać doktora Mieczysława Orłowicza.

Przemysław Pilich



Dnia 19 października 1986 roku w czasie prowadzonej przez siebie wycieczki na trasie Swędów — Biała — Dzierżązna zmarł nagle kolega **Roman Bartnicki**.

Śmierć kolegi Romana nastąpiła nagle, na przystanku w Swędowie, w chwili gdy po przywitaniu uczestników i zaznajomieniu ich z przebiegiem wycieczki, zaprosił wszystkich na trasę.

Kolega Roman Bartnicki był jednym z najaktywniejszych przodowników turystyki pieszej. Od czasu uzyskania uprawnień w roku 1979, jako członek Komisji Turystyki Pieszej Łódzkiego Oddziału PTTK zajął się organizacją niedzielnych wycieczek pieszych i aż do śmierci bez zarzutu się z tego wywiązywał.

Mimo swego wieku zakasował w działalności wielu dużo od niego młodszych kolegów. Działalność społeczna, turystyka były jego pasją. Był jednym z tych, którzy mogli się pochwalić największą ilością przeprowadzonych wycieczek. Bardzo lubiany przez wycieczkowiczów, zawsze koleżeński, potrafił swoje wycieczki dostosować do możliwości każdego uczestnika.

Styl prowadzenia, tereny jakie wybierał, jak również przekazywane treści krajoznawcze skłó-

## Odszedł od nas

**ROMAN BARTNICKI (26.07.1907—19.10.1986)**

niły wiele osób do zainteresowania się krajoznawstwem i uprawiania turystyki pieszej, uczyły umiłowania przyrody i patriotyzmu.

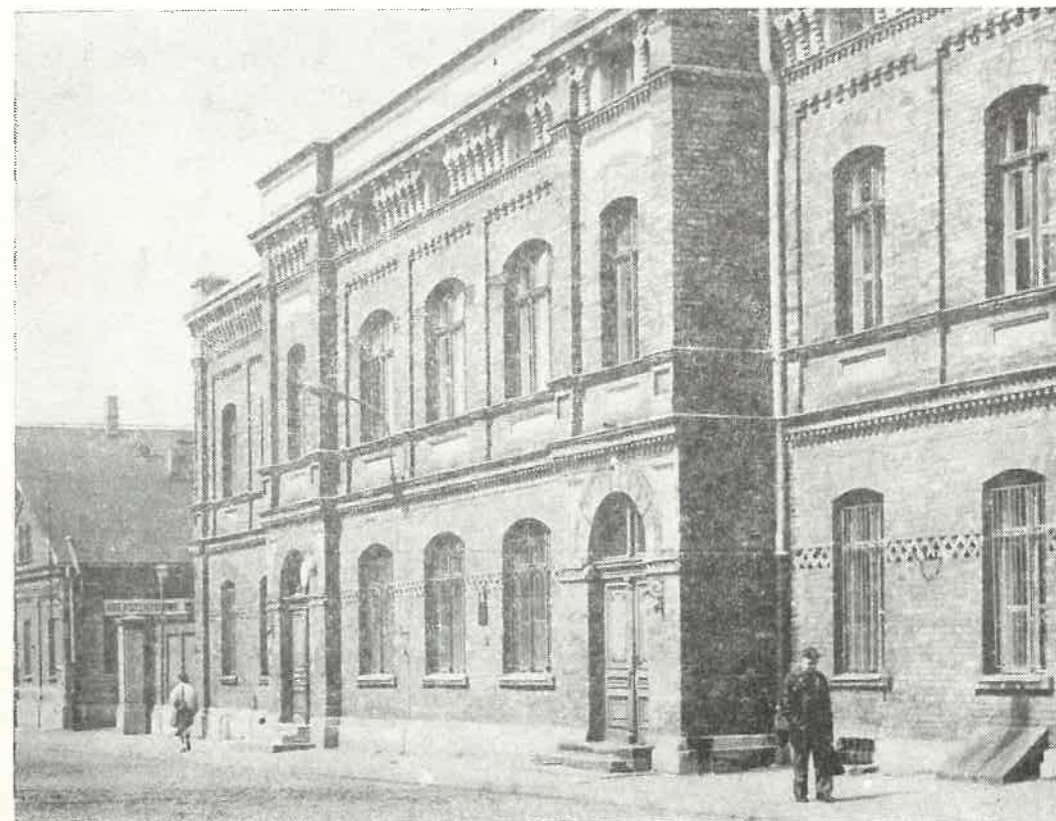
Swoją przeszło 25-letnią działalnością w PTTK łączył z pracą społeczną w Radzie Narodowej miasta Łodzi jako radny oraz po przejściu na emeryturę w Wojewódzkim Związku Emerytów i Rencistów.

Całe życie był związany z energetyką — początkowo jako księgowy, jeszcze w pierwszej elektrowni łódzkiej, później jako doradca i działacz społeczny.

Za swą działalność był odznaczony najważniejszymi odznaczeniami państwowymi — Krzyżem Oficerskim Orderu Odrodzenia Polski, Krzyżem Kawalerskim, Złotym Krzyżem Zasługi, Honorową Odznaką Miasta Łodzi, medalami i odznaczeniami resortowymi i społecznymi, a wśród nich Srebrną Honorową Odznaką PTTK.

W zmarłym Koledze straciliśmy wspaniałego człowieka i przyjaciela, trudno będzie wypełnić lukę jaka po nim została w pamięci tych, których prowadził po najładniejszych okolicach naszego miasta oraz wszystkich którzy Go znali i cenili.

**Andrzej Banasiak**



**KSIĘŻY MŁYN**

fol. Przemysław Jędraski

