

biuletyn P T T K



ZARZĄD WOJEWÓDZKI PTTK

ul. Piotrkowska 102 a, 90-004 Łódź

ROK XXV—1980 NR III-IV (273-274)



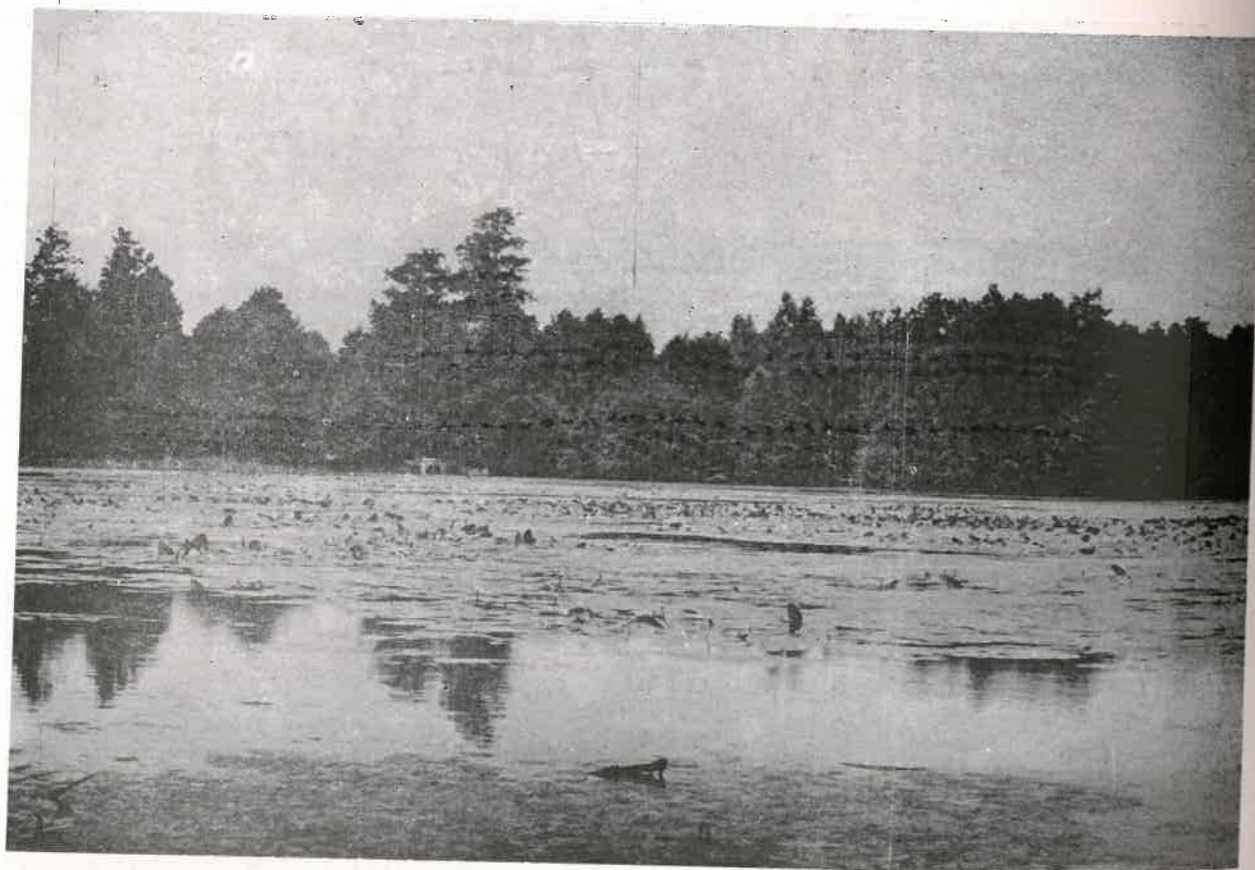
Staw Rydwan

fot. Ryszard Ligowski



Staw Okręt

fol. Ryszard Ligowski



Staw Kalenice

fol. Ryszard Ligowski

S P I S T R E S C I

BIULETYNU PTTK W ŁODZI NR III-IV /273/274/80

1. Halina KARNKOWSKA
2. Stanisław TARNOWSKI
3. Anna Pilarska - Jak polubić turystykę
4. Józef K. Kurowski - Zagrożenie lasów Łódzkiej Aglomeracji Miejskiej
5. K.K. - Nieznane miejsce Pamięci Narodowej
6. Henryk Szubert - Z Zaduszkowych tradycji
7. Teresa Zienkiewicz - Słów kilka o kapliczkach
8. Ryszard Ligowski - Stawy w dolinie rzeki Bobrówki
9. Zbigniew Parafianowicz - Szlak Zamonitu
10. Zbigniew Ciekliński - Spichlerz podworski w Borownie
11. Leokadia i Antoni Firkowscy - Opowieści spod Diabłej Góry
12. Jan Zienkiewicz - Czy grozi nam wyniszczenie parków
13. Henryk Szubert - Dawne i obecne winnice Polski środkowej
14. Hilariusz Illinicz - Moje najdawniejsze wspomnienia ... cz. II.
15. Jacek K. Ciesielski - Na marginesie Kongresu
16. K r o n i k a
 1. jkc - X Centralny Zlot Aktywu Krajoznawczego
 2. Mieczysław Sęk - XXV Centralny Rajd i Zlot Turystów Zmotoryzowanych PTTK
 3. Sławomir Nalewajski - IX Wojewódzki Zlot Przewodników Turystyki Pieszej
 4. Sławomir Nalewajski - XXIII Ogólnopolski Zlot Przewodników Turystyki Pieszej
 5. jkc - XV Ogólnopolski Zlot Przewodników Turystyki Górskiej
 6. Marek Sobieszkański - Imprezy zorganizowane w Oddziale PTTK Łódź-Polesie
17. Kącik piosenki turystycznej

W dniu 20.IX.1980 r. nagła śmierć wyrwała z naszej PTTK-owskiej rodziny Koleżankę Halinę K A R N K O W S K ą, jedną z najbardziej zasłużonych społecznych działaczek naszego Towarzystwa.

Urodzona 14.I.1907 r. w Warszawie, z turystyką i krajoznawstwem związała się jeszcze przed drugą wojną światową. W 1948 r. wstąpiła do Polskiego Towarzystwa Krajoznawczego i rozpoczęła aktywną działalność w Oddziale Łódzkim Towarzystwa. W 1951 r. wstąpiła do PTTK. Była jednym z pierwszych przewodników PTTK w naszym mieście i obowiązki te pełniła nieprzerwanie do końca. Słynęła zawsze z rzetelnego przygotowania i niezwykle kulturalnego prowadzenia wycieczek.

Jej szczególne zainteresowanie zabytkami przeszłości zaowocowało utworzeniem w 1959 r. Komisji Opieki nad Zabytkami przy Oddziale PTTK w Łodzi. Koleżanka Halina została wybrana przewodniczącą i funkcję tę pełniła nieprzerwanie przez 21 lat. Bezkompromisowo walczyła o zabytkowe obiekty Łodzi, umacniała wśród mieszkańców rangę społecznej opieki nad dobrami kultury. Efektem Jej działalności jest choćby liczba ponad 400 Społecznych Opiekunów Zabytków, a szczególnie ważnym osiągnięciem jest zorganizowanie młodzieżowych zespołów opiekunów zabytków.

Kol. Halina Karnkowska zasłużyła się także dla ochrony przyrody, zarówno jako Strażnik Ochrony Przyrody, jak i wieloletnia przewodnicząca Oddziałowej Komisji Ochrony Przyrody. Przez wiele lat była członkiem Zarządu, a przez 3 kadencje członkiem Prezydium Zarządu Oddziału PTTK. Pełniła również wiele funkcji w Zarządzie Okręgu i Zarządzie Wojewódzkim PTTK. Przez kilkanaście lat była wiceprzewodniczącą, a od 1975 r. przewodniczącą Komisji Opieki nad Zabytkami. W latach 1959-1970 była też członkiem Redakcji Biuletynu PTTK.

Kol. Halina Karnkowska uhonorowana była wieloma odznaczeniami: Złotą Odznaką "Zasłużony Działacz Turystyki", Odznaką "Zasłużony Działacz Kultury", Złotą Odznaką "Za Opiekę nad Zabytkami", Złotą Honorową Odznaką PTTK, Złotą Odznaką "Za pracę PTTK wśród młodzieży", Honorową Odznaką m. Łodzi, Medalem XXX-lecia PRL, Medalem 100-lecia turystyki, Medalem Aleksandra Janowskiego i wieloma innymi.

Jednak ani wykaz pełnionych przez nią funkcji, ani lista posiadanych odznaczeń nie oddają nawet w części pasji, z jaką Koleżanka Halina zaangażowana była w społeczną pracę w naszym Towarzystwie. Nie oddają Jej optymizmu i wiary w sens i cel tej pracy. W pamięci tych, którzy ją znali, którzy z nią współpracowali, pozostanie jako mądry, szlachetny Człowiek.

Żegnaliśmy ją na Starym Omentarzu w Łodzi ze świadomością bolesnej straty, jaką z Jej odejściem poniosło nasze Towarzystwo, ale także ze świadomością, że "nie wszystka odeszła". Została pamięć i przekonanie, że Jej dzieło musi być kontynuowane, bo taki jest moralny obowiązek tych, którzy zostali, wobec Tych, którzy odeszli.

KOLEŻANKI I KOLEDZY

W dniu 13.X.1980 r. zginął w wypadku samochodowym

Kolega Stanisław T A R N O W S K I

Urodził się 21.IV.1909 r. w Łodzi i z Łodzią związany był przez całe życie, z przerwą tylko podczas II wojny światowej, kiedy był więźniem obozów koncentracyjnych. Naszemu miastu poświęcił siły i umiejętności oraz to, co najcenniejsze - wielką społeczną pasję.

Od wczesnej młodości związał się z ruchem rewolucyjnym i lewicowym, po wojnie wstąpił do PPR. Piastował potem społeczne funkcje w Komitecie Łódzkim PZPR.

Od 1957 r. związał się z naszym Towarzystwem jako działacz zakładowego koła PTTK. Był następnie przewodniczącym Oddziałowej Komisji Kół Zakładowych, członkiem Zarządu, a w latach 1964-1972 - Prezesem Zarządu Oddziału PTTK w Łodzi. W latach 1966-1971 był też członkiem Prezydium Zarządu Głównego PTTK. Od 1971 r. był aktywnym działaczem Łódzkiego Koła Przewodników.

Był głównym inicjatorem i organizatorem uroczystości 550-lecia nadania praw miejskich Łodzi, przygotowanej przez Łódzki Oddział PTTK. Koło Przewodników w uznaniu Jego zasług przy tej imprezie obdarzyło Go godnością Honorowego Przewodnika.

Przez wiele lat był członkiem Redakcji Biuletynu PTTK w Łodzi. Zamieszczał na łamach naszego wydawnictwa cenne materiały związane z naszym miastem, przypominał ciekawe a nieznanne fragmenty historii miasta i ludzi; był też autorem bardzo dobrych zdjęć.

Przez ostatnie lata był przewodniczącym Oddziałowej Komisji Ochrony Przyrody, a krótko przed tragiczną śmiercią zorganizował Oddziałowy Sztab Służby Kultury Szlaku.

Ta wielość funkcji wynikała zarówno z Jego energii, jak i przede wszystkim z rozległości zainteresowań. Naczelną jednak Jego cechą było wielkie umiłowanie Łodzi - jej historii, tradycji i współczesności, a także ludzi w naszym mieście żyjących. Właśnie to "zauroczenie" Łodzią wyzawało w Nim najwięcej energii, społecznej pasji.

Za swą aktywną pracę zawodową i społeczną odznaczony był Krzyżem Kawalerskim Orderu Odrodzenia Polski, Srebrnym i Złotym Krzyżem Zasługi, Złotą Odznaką "Zasłużony Działacz Turystyki", Złotą Honorową Odznaką PTTK, Honorową Odznaką m. Łodzi i wieloma innymi. Rzetelnie sobie te wyróżnienia wypracował. Będzie nam Go bardzo brakowało.

KOLEŻANKI I KOLEDZY

JAK POLUBIĆ TURYSTYKĘ

Ostatnio wiele się pisze o kulturze uprawiania turystyki, rzadko jednak zastanawiamy się, kiedy należy rozpocząć budzenie zamiłowania do chodzenia w celu poznania najbliższej okolicy i kraju. Wydaje mi się, że największą rolę może odegrać tutaj nauczyciel lubiący i uprawiający turystykę. Dzieci przyzwyczajone od najmłodszych klas szkoły podstawowej do wycieczek i rajdów odpowiednio zaplanowanych i zorganizowanych, będą w przyszłości kulturalnymi, zamiłowanymi turystami.

Moje zainteresowania rozwijała przez kilka lat pani profesor Irena Szwałm. Ona nauczyła swoich uczniów patrzeć na góry, jeziora, morze i całą przyrodę podczas wycieczek i obozów wędrownych. Pokazała, że w każdym miejscu można znaleźć coś ciekawego.

Kiedy sześć lat temu dyrektor szkoły, w której pracuję, zaproponował mi pierwszą klasę - ucieszyłam się. Postanowiłam sobie wychować "klasę turystów", a dyrektor obiecał, że postara się zostawić mi wychowawstwo do klasy ósmej.

Już od pierwszych tygodni rozpoczęliśmy wędrowki po najbliższej okolicy, wokół szkoły, po osiedlu i po naszym mieście. Do wielu tematów realizowanych na lekcjach wykorzystywałam konkretne materiały o Łodzi. Podczas wycieczek starałam się wyrabiać u dzieci spostrzegawczość i wrażliwość na to, co wokół jest ciekawego i interesującego. Każdą wyprawę dokładnie omawialiśmy, wykonywaliśmy prace plastyczne, które utrwały wrażenia i budziły miłe wspomnienia. Dwa razy uczestniczyliśmy w "Rajdzie Najmłodszych", zdobyliśmy też pierwsze miejsce w rajdzie "Marzanna 77". Zauważyłam, że klasa po każdej wspólnej wycieczce staje się bardziej żyta i koleżeńska. Pod koniec klasy drugiej za zdobytą nagrodę wybraliśmy się do Łowicza, do muzeum. Pokazałam dzieciom dział archeologiczny, etnograficzny i skansen. Z olbrzymim zainteresowaniem oglądały barwną sztukę ludową Ziemi Łowickiej. Po powrocie w klasie dzieci same projektowały pasiały łowickie.

Od klasy trzeciej zaczęłam zabierać moich podróżników /tak nazywała się klasa/ na rajdy piesze organizowane przez Oddział Łódzki PTTK, Oddział Łódź-Polesie i Koło PTTK Niewidomych. Początkowo chodziliśmy na trasy najkrótsze, potem coraz dłuższe. Dzieci z niecierpliwością czekały na każdy następny rajd. Bardzo polubiły piesze wędrowki, podczas których zwiedzaliśmy znajdujące się na trasie zabytki, podziwialiśmy przyrodę, oglądaliśmy różne formy krajobrazu. W rajdach uczestniczyli również rodzice.

Dwa razy w roku wybieraliśmy się na jednodniowe wycieczki autokarowe. W ciągu pięciu lat klasa zwiedziła Łowicz, Arkadię, Nieborów, Uniejów, Bronów, Chełmno nad Nerem, Spałę, Inowódz, Warszawę, Płock, Włocławek, Toruń, Ciechocinek, Czerwińsk nad Wisłą, Oblęgorek, Chęciny, Jaskinię "Raj", Oporów, Muzeum bitwy nad Bzurą w Kutnie, Częstochowę, Olsztyn k. Częstochowy. Dzieci zdobyły Młodzieżowe Odznaki Krajoznawcze, popularne i brązowe OTP. Od ósmej klasy zaczęliśmy wygrywać konkursy krajoznawcze podczas rajdów. Dwukrotnie nasza klasa o ochronie przyrody zdobyła pierwsze miejsce podczas rajdów "Wiosenne kwiaty". Własnością klasy stało się kilka plecaków, kocherów, koc, piłka, rakietki do badmingtona, albumy, mapy, przewodniki. Każda nagroda sprawiała moim wychowankom wiele radości. Swoją sprzęt wykorzystujemy podczas rajdów i wycieczek, a podróżnicy dbają, żeby był zawsze jak nowy.

Na początku klasy piątej kilka dziewcząt uczestniczyło dzielnie w 4-dniowym rajdzie "Łysogóry Jesień 79" i zdobyło popularne GOT. Postanowiliśmy wtedy, że za rok zabierzemy w Góry Świętokrzyskie całą klasę. Plany nasze zrealizowaliśmy we wrześniu uczestnicząc w rajdzie "Łysogóry Jesień 80". Było to możliwe dzięki udziałowi w imprezie czterech ojców, których zaprosiliśmy na wspólną wyprawę. Przez dwa tygodnie moje dzieci żyły przygotowaniem do rajdu, gromadziły potrzebny sprzęt, czytały przewodniki po Górach Świętokrzyskich, przeglądały mapy i opisy tras. Rajd był dla dzieci dużą przygodą, a dla mnie wspaniałą okazją do jeszcze lepszego poznania swoich wychowanków. Długie wędrowki i wspólne wieczory stwarzały wiele okazji do szczerych rozmów na różne tematy, których dzieci nigdy nie poruszyłyby w klasie. Często w muzeach, podczas zwiedzania wystaw, spotkani tam ludzie dziwili się, że dzieci robią notatki i są autentycznie zainteresowane oglądanymi eksponatami.

Oprowadzającym zadają wiele pytań.

Moja klasa lubi wędrować, potrafi zachwycać się otaczającą przyrodą. Na wycieczkach i rajdach są rozśpiewaną grupą wędrującą w jednakowych, białych czapczkach. Są uśmiechnięci, koleżeńscy. Przez pozostałe nam jeszcze trzy lata mamy zamiar poznać kolejne piękne zakątki naszego kraju podczas rajdów, wycieczek i obozów wędrownych.

Wydaje mi się, że moi wychowankowie będą w przyszłości kulturalnymi turystami, których nie będzie trzeba uczyć zachowania na szlaku w wieku lat 30-tu. I dlatego uważam, że kultury wycieczkowania trzeba uczyć dzieci i młodzież, gdyż wcześniej rozpoczęta nauka procentuje w przyszłości, a przyzwyczajenia stają się nawykami.

Anna Pilarska

Ten artykuł dedykujemy wszystkim zajmującym się turystyką szkolną.

REDAKCJA

ZAGROŻENIE LASÓW W ŁÓDZKIEJ AGLOMERACJI MIEJSKIEJ

Aktualna szata leśna Łódzkiej Aglomeracji Miejskiej jest pozostałością rozległych dawniej kompleksów Puszczy Łódzkiej. Jeszcze 200 lat temu zwarta puszcza rozpościerała się na Wzniesieniach Łódzkich i na Wysoczyźnie Łaskiej, na wododziale Wisły i Odry, pomiędzy następującymi, dziś większymi miejscowościami: Wadlew, Łask, Poddębice, Ozorków, Głowno, Koluszki i Regny - tu już na Równinie Piotrkowskiej łączyła się z Puszcza Piłicką. W starych annałach, najczęściej w opisach parafii, znajdujemy wzmianki o przyrodzie, lasach. W tekście z końca XVII wieku czytamy: "około ... miasteczka Łodzi wielkie i znaczne bory ... różnego rodzaju drzewem zarosłe. Jako to znamienite sosny, dęby, grabina i świerczyna, a miejscami ... i buczyna ...".

Do końca XVIII wieku Puszcza Łódzka zachowała stan naturalny. Wspaniałe lasy rosły wokół Łgierza, Radogoszcza, Łągiewnik, Stoków i Chojez, a w okolicach Bedonia występowały jeszcze niedźwiedzie.

Osady włókiennicze, związane z kolonizacją przemysłową początków XIX wieku skupiały się w dolinach rzek i strumieni leśnych, płynących z wysoczyzn. Ich energią wykorzystywano do napędzania kół młyńskich a zwłaszcza foluszy i innych fabrycznych maszyn. Łódź zlokalizowana była w centrum Puszczy, na obszarze bogatym w źródła i strugi z czystą wodą. Rozwijające się miasto, a zwłaszcza jego przemysł, zajmowało coraz to nowe fragmenty lasu. Drewno trafiało do pieców fabryk, cegielni, hut szkła, a wykarcozowane place przeznaczane pod zabudowę, głównie drewnianą. Doprowadziło to do poważnych zmian w przyrodzie. Nastąpiło zniszczenie znacznych obszarów i rozczłonkowanie pozostałych fragmentów lasów. Na licznych stanowiskach wyginęły cenne gatunki roślin, zwłaszcza rodzime drzewa: jodły, buki i jawory. W ciągu niespełna 100 lat zakończył się podbój Puszczy!

Obecnie do najlepiej zachowanych kompleksów leśnych byłej Puszczy Łódzkiej należą Lasy Grotnicko-Łuśmierskie, Szczawin, Polesie Konstantynowskie, Las Łągiewnicki, Lasy Tuszyńskie i obręb Regny. Lasy te były obiektem szeregu badań naukowych. Stwierdzono tu występowanie kilkunastu zespołów leśnych, z których na szczególną uwagę zasługują lasy jodłowe, bukowo-jodłowe i dąbrowy. Należą one do zanikających w Polsce środkowej typów lasów, zdominowanych przez drzewostany sosnowe.

W nielicznych w województwie łódzkim ostojach dzikiej przyrody zachowały się stanowiska prawnie ochronionych oraz ginących gatunków roślin. Należą do nich m.in. sasanki i widłaki w Szczawinie, rosiczki w Rąbieniu i Grotnikach i wreszcie nasza osobliwość florystyczna, górski gatunek kokoryczka okółkowa w Łuśmierzu i Szczawinie.

Lasy podmiejskie i komunalne, ze względu na walory przyrodnicze, krajobrazowe i inne przyciągają od kilkudziesięciu lat coraz to większe rzesze mieszkańców Łódzkiej Aglomeracji Miejskiej, szukających ciszy, odpoczynku, świeżego powietrza i czystej wody. Ta masowa rekreacja niesie z sobą

także zagrożenie dla przyrody. Jeszcze kilkanaście lat temu Las Łagiewnicki był wiosną niezwykle barwny. Kwitły tu masowo przylaszczki, fiołki, zawilce, groszek wiosenny, konwalie. Dziś znaczna część tych gatunków ginie w Łagiewnikach. Nadmierna penetracja lasów komunalnych i podmiejskich, poruszanie się poza wyznaczonymi szlakami, wpływa zwykle niekorzystnie na fitocenozy i ostoje zwierząt.

Obywatelom milionowej aglomeracji, charakteryzującej się uciążliwymi warunkami środowiska, niezbędne są odpowiednie obszary wypoczynkowe, położone wśród najbardziej przydatnych do rekreacji lasów podłódzkich. Nie osiągniemy tego modną obecnie parcelacją lasów, z przeznaczeniem ich pod zabudowę letniskową. Odpowiednie przepisy powinny powstrzymać proces grodzenia, betonowania i "cywilizowania" lasów w okolicach Łodzi. W przeciwnym wypadku zostanie odcięty dostęp do licznych uroczysk, a pobyt w lesie straciłby walor obcowania z przyrodą w ciszy, nie mógłby już być miejscem regeneracji sił i przeżyć estetycznych. My mieszkańcy metropolii przemysłowej końca XX wieku nie możemy do tego dopuścić! Dlatego też należy popierać, zwłaszcza w działaniu, głosy wołające o ratowanie przed zagładą, ratowanie dla nas i następnych pokoleń przyrody Łódzkiej Aglomeracji Miejskiej. Pisał o tym ostatnio /w "Aurze" i "Przyrodzie polskiej"/ inż. leśnik M. Kontny.

Lasy podmiejskie są obiektem o rosnącym znaczeniu turystycznym i wypoczynkowym. Brak właściwego zainwestowania, dostatecznej ilości urządzeń sportowych i turystycznych jest czynnikiem wzmagającym penetrację całych uroczysk; lasów krajobrazowych i gospodarczych, szkółek, młodników itd. Wraz ze wzrostem społecznego zapotrzebowania na wypoczynek, rośnie jego zaspokajanie. Wzrastający ruch turystyczno-wypoczynkowy powinien być kierowany do miejsc odpowiednio przygotowanych, do obszarów o największej odporności biologicznej. Ruch ten nie może być masowy i niekontrolowany, gdyż za kilka, kilkanaście lat lasy komunalne i podmiejskie uległyby zniszczeniu.

Gospodarka leśna prowadzona na obszarze podłódzkich lasów powinna być niezwykle staranna i wyważona. Każda nieprzemysłana decyzja może spowodować zachwianie równowagi ekologicznej w zagrożonych i nadmiernie eksploatowanych ekosystemach. W lasach komunalnych /dotyczy to głównie Łagiewnik/ należy zaniechać pozyskiwania drewna. Wyřęby ograniczyć tylko do cięć pielęgnacyjnych i sanitarnych. Wszystkie wątpliwe i większe planowane cięcia należałoby konsultować z Okręgowym Zarządem Lasów Państwowych, inspektorem leśnictwa /pełniącym w tym zakresie obowiązki tak bardzo brakującego w naszym województwie konserwatora przyrody! /Urzędu Miasta Łodzi i z Wojewódzkim Komitetem Ochrony Przyrody w Łodzi/.

JOZEF K. KUROWSKI



Halina KARNKOWSKA 14.I.1907 — 20.IX.1980



Stanisław TARNOWSKI 21.IV.1909 — 13.X.1980

Skarby Ziemi Łódzkiej

NIEZNANE MIEJSCE PAMIĘCI NARODOWEJ

Święto zmarłych to dzień wspomnień i rozważań nad grobami Tych, którzy odeszli, którzy życie oddali w służbie Ojczyźnie.

Trasa: Kalisz - Sieradz - Zadziw - Poddębice i dalej na Łęczycę - to prastary "szlak bursztynowy", szlak jeszcze przedhistoryczny, którym kupcy rzymscy zdążali nad Bałtyk po "jantar lechicki".

Na północ od Zadziwia, w odległości 3 km leży niewielka wioska Wola Flaszczyna. Wioska, jak tysiące innych wiosek w Polsce, tym jedynie od innych różna, że tu właśnie można znaleźć owo nieznane miejsce Pamięci Narodowej. W Woli Flaszczynie trzeba skręcić na zachód, ominąć stary, neoklasycystyczny dwór - dzisiaj niemal w ruinie - i o jakieś półtora kilometra dalej staniami w Sądziuku. Jest to również przedhistoryczna osada garncarzy. Jest tu uroczysko, otoczone drzewami, a wśród nich króluje stary dąb. Pod tym dębem stoi mała kapliczka, ale nie taka, jakie zwykle spotykamy na naszych drogach. Prosty, ociosany pień starej gruszy, we wnęce stoi figurka Najśw. Serca Pana Jezusa. Figurka rzeźbiona w drewnie przez artystkę rzeźbiarkę Krystynę Dąbrowską, odznacza się nieproporcjonalnie dużymi dłońmi. Artystka w ten sposób chciała wyrazić potęgę i moc Tych Dłoni. Białony daszek kapliczki przypomina krzyż *Virtuti Militari*. Poniżej wnęki - skromna miedziana tabliczka z napisem:

"Pokój Wam!" - Jan 20.19 - 31!

Polegli za Ojczyznę:

Krystyna Dąbrowska

Warszawa 1^o.IX.1944 roku,

Kowalczewscy Halina i Mieczysław

Warszawa 13.IV.1943 roku,

Darosław Kowalczewski

Flossenburg 18.III.1945 roku,

Przemysław Kowalczewski

Rzyczki pod Rawą Ruską 24.IX.1939 roku

"Prochy Wasze wiatr rozwiął,

Męczeńską krew - deszcze zmyły,

Lecz właśnie z Waszej bez - mogiły

Powstała Wolna Polska!"

Kto to byli?

Krystyna Dąbrowska, uzdolniona rzeźbiarka, laureatka konkursów w Rzymie i Berlinie, zginęła śmiercią sanitariuszki w czasie Powstania Warszawskiego, ratując spod kul rannego powstańca. Mieczysław Kowalczewski - matematyk i astronom, dr filozofii, asystent prof. Władysława Dziewulskiego w Wilnie, a potem prof. dr Felicjana Kepińskiego w Warszawie, został zamordowany w Al. Szucha przez gestapo. Żona jego - nauczycielka - po dwumiesięcznym prawie więzieniu na Pawiaku, została rozstrzelana w ruinach Getta.

Darosław Kowalczewski - inżynier elektryk - długoletni kierownik wydziału w Fabryce Transformatorów "K. Szpotkański" w Warszawie, zginął z wycieńczenia i głodu w Flossenburgu. Najmłodszy z tych braci - Przemysław - inżynier chemik - padł od kuli niemieckiej w Rzyczkach pod Rawą Ruską.

A skąd ci naukowcy warszawscy znaleźli się tutaj, w dalekiej, zapadłej wiosce? Odpowiedź jest prosta. Ten stary, dziś dogorywający dwór, który mineliśmy w Woli Flaszczynie, to ich rodzinny dom. To właśnie tutaj do starego dębu biegali, tu się bawili, tu uczyli się miłości Ojczyzny i stąd poszli służyć Ojczyźnie aż do ofiary własnego życia.

Oni zginęli - byś ty mógł żyć w pokoju i wędrować po wolnej Polsce.

Dlatego warto zboczyć, turysto, z wycieczkowej trasy, by chwilą skupienia i ciszy uczcić pamięć Tych, którzy własnego grobu nie mają.

K.K.

Z ZADUSZKOWYCH TRADYCJI

Kiedy w listopadowe Święto Zmarłych odwiedzamy groby naszych bliskich, aby uczcić ich pamięć, nie zawsze zdajemy sobie sprawę z tego, że zwyczaj palenia świeczek na ubranych kwiatami grobach jest w znacznym stopniu pozostałością dawnych uroczystych obchodów zwanych Dziadami. Były to obrzędy ku czci duchów przodków, mające jednocześnie zapewnić spokój zmarłym.

Już najdawniejsi Słowianie powszechnie wierzyli w istnienie duszy /i to nie tylko u ludzi, ale także i u zwierząt/. Duszę wyobrażano sobie w sposób realistyczny pod postacią ptaka, motyla, pszczoły, świetlika i t.p. lub jako odmaterializowany sobowtór człowieka /widmo, mara/. Na najstarszym zachowanym polskim zabytku plastyki nagrobkowej - wąskiej płycie kamiennej pochodzącej z XII wieku, a znajdującej się w kolegiacie tumskiej pod Łęczycą - duszę zmarłej osoby dorosłej /rycerza w krótkiej tunice, z drzewkiem u stóp, jako symbolem życia/ przedstawiono w postaci dziecka, unoszonego przez anioła.

Wiele dawnych obrzędów wiązało się z czcią dusz zmarłych i wiarą w życie pozagrobowe. Słowianie uważali, że życie pozagrobowe stanowi kontynuację życia ziemskiego i dlatego też starali się zapewnić zmarłym zaspokojenie ich materialnych potrzeb. Stąd naczynia z jadem w pochówkach lub na powierzchni grobów, wyposażanie zmarłych w broń, ozdoby stroju, ale bardzo rzadko w narzędzia pracy.

Od zamierzchłych czasów na naszych ziemiach był silnie rozwinięty kult przodków. Oddawano im cześć, przywołując ich, paląc ogień i sprawiając uczyty ofiarne na miejscach chowania zmarłych - żalach lub żalnikach, którymi to określeniami jeszcze gdzieś ludność nazywa wielowiekowe cmentarzyska. Także i w czasach późniejszych gromadząca się na cmentarzach ludność przynosiła zmarłym jadło i w blaskach świeczek, wśród modlitw, zaklęć i różnych praktyk przyzywała ich duchy. W XIV i XV wieku gromili kaznodzieje swych słuchaczy, aby nie palili ognisk gorejących ku pamięci dusz ich bliskich.

Z kultem zmarłych wiązała się pamięć o przodkach, przechowywana pieczołowicie z pokolenia na pokolenie. W obrębie panującej dynastii piastowskiej potrafiło w początkach XII stulecia wyliczyć imiona przodków jeszcze z IX wieku, aż trzech pogańskich pokoleń poprzedzających Mieszka I. W każdej zaś rodzinie trwała pamięć co najmniej o imieniu pradziada.

Na tematyce dawnych obrzędów, sięgających czasów pogańskich, oparł Adam Mickiewicz część drugą dramatu "Dziady". W przedmowie, gdzie autor zamieszcza charakterystykę obrzędów ku czci zmarłych, czytamy: "pospólstwo święci Dziady tajemnie w kaplicach lub pustych domach niedaleko cmentarza. Zastawia się tam pospólstwo ucsta z rozmaitego jada, trunków, owoców i wywołuje się dusze nieboszczyków ... Dziady nasze mają to szczególnie, iż obrzędy pogańskie pomieszane są z wyobrażeniami religii chrześcijańskiej, zwłaszcza, iż dzień zaduszny przypada około czasu tej uroczystości. Pospólstwo rozumie, iż potrawami, napojami i śpiewami przynosi ulgę duszom czyścącym". Tu warto zaznaczyć, że zwyczaj składania posiłków zmarłym przytkowany był nie tylko wśród Słowian. W Europie znany był już w starożytności i wiązał się z powszechnym przeświadczeniem o obecności dusz zmarłych podczas obchodów im poświęconych. Mimo kultu przodków, realistyczne wyobrażenie sobie życia

pozagrobowego było przyczyną obaw przed powrotem zmarłego do grona żywych. Już znaczna część obrządku pogrzebowego miała na celu utrudnienie czy też uniemożliwienie tego powrotu. Krańcowym przykładem były zabiegi wobec zmarłych posądzonych o wampiryzm.

Szczególne właściwości jako apotropoje /środki do ochrony przed złem ze strony duchów, przyrody i ludzi/ miały przedmioty ostre lub kłujące. Poważną rolę odgrywał tu również ogień i okadzanie. Przed wampirami broniono się przez ucinanie głowy zmarłemu, przebijanie go kołkiem osikowym itp. Duże znaczenie przypisywano też kręgom, którymi otaczano chroniony obszar. Krąg magiczny stanowił między innymi kolistą obstawę kamienne wokół grobu. W obawie przed złymi duchami oborywano cmentarze. Miało to chronić przed złem lub nie wypuszczać zła ze swego obrębu.

Prawdopodobnie w odległych czasach przedchrześcijańskich obrzędy związane z kultem zmarłych występowały kilka razy do roku. Kościół katolicki starał się związać te obrzędy z jednym dniem - z Zaduszkami /popularna nazwa dnia zadusznego/ i nadać im charakter chrześcijański. Wprowadzając Zaduszki jako Święto Zmarłych w końcu X stulecia, miał on na celu wyparcie, względnie częściowe zaadaptowanie dawnych wierzeń i zwyczajów ku czci zmarłych.

Chociaż stare obrzędy stopniowo zanikały, to jednak przez długie wieki mieszały się jeszcze dawne wierzenia i zwyczaje przedchrześcijańskie z nowymi, które ustalał kościół. Dawne obrzędy przedchrześcijańskie ku czci zmarłych utrzymywały się najdłużej, w stosunkowo mało zmienionej formie, u wyznających prawosławie Słowian wschodnich i południowych. Pewne elementy tych obrzędów przetrwały długie stulecia także i w Polsce.

Według wierzeń ludowych, których echa istnieją u nas jeszcze gdzieś do dziś, w przeddzień Zaduszek, tj. we Wszystkich Świętych, zmarli opuszczali groby. Widywano ich ponoć w pobliżu cmentarzy, przed kościołami i podczas obchodzenia swoich domostw. Po zapadnięciu zmroku starano się nie wychodzić z domów, pustoszały wówczas drogi oraz ulice wsi i miast, gdyż noc z 1 na 2 listopada napawała przestachem ludzi minionych czasów. Wieczorem na stole bądź ławie rozkładano nakrycie w postaci ręcznika lub obrusa i ustawiano na nich pożywienie /najczęściej pieczywo i sól/ dla zmarłych. Noszono też produkty żywnościowe względnie niewielkie ilości zboża na groby.

Jeszcze w ubiegłym stuleciu w niektórych wsiach, leżących na terenie Polski środkowej, zachował się zwyczaj stawiania jada na grobach zmarłych. Wspomina o tym między innymi prof. dr Bohdan Baranowski w swej interesującej, wydanej w roku 1969 pracy pt. "Życie codzienne wsi między Wartą a Pilicą w XIX wieku".

Kościół zwalczał te pozostałości pogańskiej przeszłości lub starał się je przekształcić. Zamiast dostarczać jadło na groby, coraz częściej w Zaduszki gospodynie, przynoszoną w wężkach albo koszykach żywność, dawały ludziom biednym, głównie żebrakom, których nie brakowało w tym dniu przy bramach cmentarnych.

"Wielka Encyklopedia Powszechna Ilustrowana" z roku 1896 tak pisze na ten temat: "W Polsce przedchrześcijańskiej święto dziadów, czyli przodków utonęło w obchodach kościelnych; ślad jego pozostał w zwyczaju pieczenia bułeczek w dzień zaduszny, zwanych tatarczuchami, perebuszkami, pretyczkami dla dziadów, tj. żebraków; otóż mniemać wolno, że nie dla dziadów w znaczeniu żebraków, lecz dla pradziadów je dawniej przeznaczano". W czasie Zaduszek składano na ręce księdza lub organisty pieniądze na tzw. wypominki.

Takie to zwyczaje i wierzenia związane z kultem zmarłych istniały dawniej w naszym kraju, a w tym i na obecnych terenach środkowopolskich. O tych wierzeniach i zwyczajach nie należy zapominać, gdyż stanowią one część wiedzy o życiu naszych przodków i wiążą się z pewnymi dzisiaj stosowanymi formami czczenia pamięci zmarłych.

HENRYK SZUBERT

"Są to więc - rozsiane w krajobrazie polskim - modlitwy ludu polskiego rzezane w drzewie lub kute w kamieniu; materializacja umiesienia serc pobożnych".

TADEUSZ SEWERYN

Kapliczki zamieszkałe przez świątki, charakterystyczne dla całego obszaru katolickiego, chyba nigdzie nie występują w takiej różnorodności, nie osiągnęły takiej różnorodności form i nie są z takim smakiem wkomponowane w krajobraz jak w Polsce. Oto np. biała kapliczka kryta czerwona dachówką w otoczeniu trzech /koniecznie! magiczna cyfra!/ drzew, na stoku góry, z panoramą kolorowego lasu za nią; oto kapliczka murowana, kryta drewnianym daszkiem, z fantazyjną fasadą udekorowaną rzeźbionymi postaciami świętych; oto kapliczka czy figura na strzelistym słupie obok wierzby rosochatej.

Bogactwo form jest tak duże, że trudno tu o jednoznaczną klasyfikację. Ze względu na użyty materiał rozróżniamy kapliczki drewniane i murowane; ze względu na sposób i miejsce wystawienia - kapliczki na ziemi, na drzewie i na słupach.

Najczęściej występujący typ kapliczki naziemnej to murowany, graniastosłupowy obelisk, zwykle schodkowato załamany w kilku kondygnacjach, z wnęką zamieszkałą przez świątko, nakryty dwu- lub czterospadowym daszkiem. Często są to murowane lub drewniane maleńkie świątynki, wykończone kopułą albo wieżyczką, z bogatą barokową fasadą i oktarzem czy rzeźbą wewnątrz. Mogą to być zupełnie proste, drewniane budyneczki, przypominające zabudowania gospodarcze, a wyróżniające się tylko krzyżem u szczytu.

Kapliczki zawieszane na drzewach to zwykle płaskie skrzyneczki oszklone z frontu, z obrazem lub rzeźbą wewnątrz. Inne przypominają karmiki dla ptaków - otwarte z przodu, z dwuspadowym daszkiem - stanowią najczęściej mieszkanie rzeźbionego świątka. Są też formy bardziej wymyślne, z wieżyczkami i ozdobnymi daszkami, jakby miniaturowe świątynki czy szopki. Kapliczki nadrzewne są zawsze drewniane.

Zarówno drewniane jak i murowane mogą być kapliczki umieszczane na słupach. Najprostsze to kłody drewniane z wydłubaną wnęką dla świątka i na podobieństwo ich - murowane, mogą też być umieszczone na szczycie kapliczki. Dużą grupę stanowią drewniane lub kamienne figury świętych ustawione na murowanych słupach czy cokołach, bardzo często nakryte jakimś daszkiem chroniącym przed opadami.

Kto i dlaczego stawiał kapliczki? Stawiały pojedyncze osoby, rodziny, całe wsie nieraz. Dlaczego? Z najróżniejszych powodów. Bardzo często po prostu ze zwykłej pobożności. W niszach domów wystawiano figury świętych lub wieszano w pobliżu kapliczkę na drzewie z prośbą o ochronę i opiekę. Całe wsie stawiały kapliczki prosząc Boga o szczęście w domu i w polu. Także w czasie zarazy całe wsie fundowały kapliczkę, aby wybłagać pomoc z nieba. Tych kapliczek, często z napisem - "Od powietrza, głodu, ognia i wojny - zachowaj nas Panie" i datą; jest szczególnie dużo i można z nich odczytać, jak bardzo często grasowała w Polsce czarna śmierć.

Stawiano także kapliczki dziękczynne. Ocalałe wsie czy miasteczka stawiały kapliczkę po wygaśnięciu zarazy. Fundowały kapliczkę osoby, które dostały nieoczekiwanej łaski, a więc np. za uzdrowienie z ciężkiej choroby, czy uniknięcie niespodziewanej śmierci; małżeństwa, które po długim pożyciu doczekały się w końcu potomstwa itp.

Często ślubował ktoś wystawić kapliczkę, jeżeli chciał wyprosić coś od Boga. I tak np. około 1850 r. w Łopusznej parobek Jan Jaśkowski obiecał ufundować kapliczkę, jeżeli rodzice kochanej przez niego dziewczyny wyrażą zgodę na małżeństwo. Po ślubie wystawił kapliczkę, która cieszyła się ogromną adoracją dziewcząt na wydaniu. Kapliczek ślubowanych było zapewne bardzo dużo, nie o wszystkich wiadomo, gdyż często ślubowanie było utrzymywane w tajemnicy.

Wystawiano też, ale to rzadko, kapliczki pokutne, zwykle za zamordowanie kogoś.

Nie wszędzie można było umieszczać kapliczki. Były miejsca szczególnie nadające się, a to: źródła, których wodę uznano za cudowną, miejsca, gdzie ukazała się Matka Boska lub jakiś święty, rozstaje dróg, miejsca samobójstwa i morderstwa, groby ludzi pochowanych z jakichś przyczyn poza obrębem cmentarza itp. W końcu XIX wieku stawiano dużo kapliczek na mogiłach powstańców 1863 r.

Wierzenia w świętość źródlanej wody sięgają jeszcze czasów kultury pogańskiej, a kapliczki kryniczne to częsty element krajobrazu. Fundowali je ludzie, którzy po obmyciu wodą ze źródła wracali do zdrowia, a następni, zwabieni cudownymi uzdrowieniami, przychodzili tu po ratunek i na modlitwę dziękczynną. A jeżeli w takim źródle ukazała się postać Matki Boskiej lub jakiegoś świętego, kapliczka taka cieszyła się szczególną czcią.

Wierzenia, że z grobów ludzi zmarłych gwałtowną śmiercią, a bez pociechy religijnej, wychodzą duchy, kazały stawiać kapliczki w tych miejscach właśnie, jako najlepsze antidotum na złe moce. Dlatego chętnie też wieszano kapliczki na wierzbach - według wierzeń ludu - siedlisku diabła.

Zwyczaj wieszania kapliczek na drzewach przyszedł do nas prawdopodobnie z Litwy. Pod grobą kary boskiej nie można było takiego drzewa wyciąć. Były to więc swoiste początki ochrony przyrody, jako że często wycinano cały dorodny gaj, zostawiając jedną rosochatą wierzbę z kapliczką. Z innych drzew, na których chętnie wieszano kapliczkę należy wymienić lipę i dąb - drzewa święte jeszcze u pogańskich Słowian. W czasach chrześcijańskich świętość lipy tłumaczono legendą, że w czasie ucieczki św. Rodziny do Egiptu Matka Boska schroniła się pod lipą; także, którą siedł w Polsce św. Wojciech rzekomo obsadzona była lipami.

Komu, jakim świętym patronom fundowano najchętniej kapliczki? Na pewno najczęściej występują kapliczki poświęcone Chrystusowi i Matce Boskiej w najróżniejszych odmianach lokalnych. Bardzo popularny w całej Polsce był św. Jan Nepomucen, który chronił od powodzi, dlatego też wizerunki jego umieszczano zwykle nad rzekami, jeziorami, przy przeprawach i mostach. Wiele kapliczek mieli św. św. Florian i Wawrzyniec, którzy chronili przed pożarem oraz św. Antoni, który bronił przed złodziejami. Św. Roch i św. Rozalia - patroni chroniący przed zarazą - mieli niestety bardzo często fundowane kapliczki. Kaplice kryniczne zwykle poświęcone były "świętym doktorom" i w zależności od tego, na co pomagała cudowna woda, leczyli tu: św. Wit - płacawicę, św. Otylia - choroby oczu, św. Walenty - epilepsję itp. Chętnie też wystawiano kapliczki św. Józefowi, św. Barbarze, św. Mikołajowi /patronowi pasterzy, chroniącemu przed głodem/, św. Jerzemu, św. Wojciechowi, św. Magdalenie, św. Onufremu /pustelnikowi, patronowi kawalerów/, św. Annie Samotrzeciej /tę szczególnie czczono na Śląsku Opolskim/ i najrozmaitszym innych świętym, jak pisał Emil Żegadłowicz w swojej "Balladzie o czwartym powsinodze beskidzkim świątkarzu":

"...Każdo grubo topola wierzba i przypłocie
wprasa świętom opatrność znużonej tęsknocie -
- Chrystusiki frasowne, Matkiboski Zielne
Barbary, Floryjany i święte kościelne
któryk się wypierają wszystkie kalendarze!" /1/

Niegdyś "drogi, ścieżki, pola, korony i pnie wiekowych drzew modliły się kapliczkami, krzyżami." /2/ I dzisiaj, pomimo, że wiele kapliczek zniszczyły wojny i pożogi, wiele rozsypało się ze starości, wiele ograbionych zostało przez prywatnych kolekcjonerów ze świątków i obrazów, wiele najcenniejszych przeniesiono do muzeów i skansenów, jest ich ciągle dużo i wystawia się nowe. Jest to niewątpliwie oznaką pobożności ludu. Ale być może jest to także przesąd z czasów praskowiańskich, że tak jak na miejscu zburzonego domostwa należało stawiać nowe, żeby opiekuńcze bóstwa domowe nie zginęły i nie uwolniły się złe duchy, tak na miejscu dawnej kapliczki, związanej przecież także z duchami musi powstać nowa.

Może tylko w tych nowych, bardziej prostych, nowoczesnych, na miarę czasu wielkiej płyty i kolorowych szkiełek, mniej artyzmu, uroku i tajemniczości.

Opracowała TERESA ZIENKIEWICZ

na podstawie: "Kapliczki i krzyże przydrożne w Polsce" Tadeusza Seweryna, PAX 1958

1/ F. Zagadkiewicz - Powsinogi Beskidzkie, Wyd. II nakładem Czartaka Gorzeń G. Kraków - Warszawa.

2/ J. Wiktor - Pieniny i Ziemia Sądecka - Wyd. III uzupełn. Wyd. Literackie, Kraków 1965.

STAWY W DOLINIE RZEKI BOBRÓWKI

Pierwszy tom Słownika Geograficznego Królestwa Polskiego i innych krajów słowiańskich, wydany w 1880 roku podaje: "Bobrówka lub Kalenica, rzeczka, bierze początek pod wsią Bobrową w pow. Łowickim, płynie w kierunku zachodnio-północnym przez wsie Kalenice, Łyszkowice, Stawy, Okręt, Rydwan, Mysłkowie, a przebiegłszy 25 wiorst wpada do Bzury z prawego brzegu naprost Urzecza, pomiędzy Łowiczem, a Sobotą". Obecnie rzeka w dolnym biegu płynie inaczej. Na wprost Urzecza skręca w kierunku wschodnim i płynie jeszcze kilkanaście kilometrów mając ujście do Bzury w Łowiczu. Długość rzeczki wynosi około 40 kilometrów. Bzura w tej okolicy na końcu XVIII i na początku XIX wieku płynęła do 2 kilometrów doliną, gdzie tworzyła 3-7 oddzielnych strumieni. Prawdopodobnie końcowy odcinek rzeki Bobrówki od Mysłkowiec do ujścia biegnie obecnie jednym z istniejących dawniej ramion Bzury. Bobrówka nosiła różne nazwy. W wieku XIV i XV nosiła nazwę Bobrowa, później Bobrówka, Branica-Brenica, Kalenica. Teraz często jej dolny odcinek od stawu Okręt nazywany jest Pobocznica. W zeszłym wieku nazwą Pobocznica określany był kanał odchodzący od Bobrówki w okolicy stawów Grudzkich do Uchanki. Zmiany biegu rzeki oraz jej nazw są przypuszczalnie powodem błędnego, na mniej dokładnych mapach, zaznaczania Bobrówki jako rzeki mającej źródła w okolicach Czatolina.

W miejscowości Kaperza, na 3 kilometrze biegu rzeki, Bobrówka jest przegradzona groblą, która tworzy staw przepływowy. Staw w Kaperze istnieje co najmniej od 1685 roku, gdyż od tej daty podawano kilkakrotnie o młynie wodnym w tej miejscowości. Resztki urządzeń młyna wodnego widoczne są przy ujściu rzeki ze stawu. Powierzchnia wody pokryta jest niekiedy przez masowo rozwijającą się rzęsę drobną, podmokłe łąki z południowego brzegu stawu porośnięte są trzcina pospolita.

Około 1 kilometra za stawem w Kaperze na Bobrówce utworzony jest następny staw przepływowy we wsi Kalenice. Staw oraz młyn wodny istniały w Kalenicach już w roku 1468. Na początku XVI wieku młynarzem był tu Jan Rudnik, który do czasu wyczerpania żyzności był hutnikiem. Niemal cała powierzchnia stawu pokryta jest przez grąziel żółtym. Na wysokości Kalenic rzeka opuszcza Wzniesienia Łódzkie i wpływa w obszar Równiny Łowicko-Błotńskiej płynąc początkowo, do stawu Rydwan, wzdłuż Wzgórz Domaniewickich.

Staw w Łyszkowicach leży na 8 kilometrze rzeki. Ze stawu tego pobiera wodę "Laktoza" z Łyszkowic. Ścieki z tego zakładu płyną równoległe z Bobrówką po jej wschodniej stronie i w miejscowości Wrzeczko, 2 kilometry na północ od Łyszkowic, przeprowadzone są pod Bobrówką na jej wschodnią stronę i dalej do Uchanki. Bobrówka zachowuje swoją stosunkowo czystą wodę. Większość wskaźników fizyczno-chemicznych wody rzeki odpowiada I klasie czystości wód. Umożliwia to wykorzystanie wód Bobrówki do celów gospodarki rybackiej. Poniżej Łyszkowic istnieją wykorzystywane rybacko stawy: We Wrzeczku, stawy Grudzkie i Osowie.

Rzeka mija na 17 kilometrze swego biegu szosę Łódź-Warszawa i dopływa do widocznego z szosy stawu Okręt. Analiza oparta na materiałach otrzymanych z wierceń wykazała, że w miejscu sztucznego stawu Okręt istniał naturalny zbiornik wodny. Powstał on w wyniku wygasania akumulacji rzecznej warstwowanych piasków i żwirów w okresie zlodowaceń. Powierzchnia ówczesnego jeziora była większa niż powierzchnia obecnego stawu. Badania biologiczne /analiza pyłków i mięczaków/ wykazały, że zbiornik ten prawdopodobnie przez osadzanie się resztek roślin i zwierząt, uległ spłyceniu, a w wyniku zarastania przez roślinność zwierciadło wody uległo zanikowi.

Na tym zarośniętym zbiorniku leżą warstwy piasku o grubości do 10 metrów, a na powierzchni gleba torfiasta. Inwentarz dóbr Łowickich z 1511 roku nie wspomina o stawie Okręt. Pierwsze wzmianki o obecnie istniejących stawach Okręt, Korab i Rydwan znajdują się w Księdze Instrukcyjnej w Archiwum Kapituły Gnieźnieńskiej. Inwentarz dóbr Łowickich z roku 1592 wylicza 26 stawów: 3 w kluczu Łowickim, 6 w Chruslińskim i 17 w Łyszkowickim. W obrębie klucza Chruslińskiego wyróżnia stawy Okręt i Korab wykopane za arcybiskupa Łaskiego. Wynika z tego, że stawy te powstały około roku 1530. Spis młynów w ekonomii Łowicz z roku 1820 podaje, że w latach 1531-1785 przy ujściu ze stawu Okręt istniał młyn wodny. Hodowla ryb prowadzona była w stawie starannie aż do początku XVIII wieku. Gospodarkę rybną w stawie wtedy zaniedbano, a staw nieszlamowano. Dopiero w końcu XVIII wieku staw został doprowadzony do doskonałego stanu. Inwentarz dóbr Łowickich z 1768 roku wykazuje stan zarybienia stawu Okręt, który wtedy dostarczał najwięcej ryb ze stawów Księstwa Łowickiego. W roku 1765 staw ten dostarczył 3300 sztuk szczupaków, 6108 trzyletnich karp, 600 okoni, 176 karasi, 68 éwików, 16 linów. Przyjmując ceny ryb w Krakowie w końcu XVIII wieku - właściciele stawu Okręt tylko za karpie mogli otrzymać 13,5 kilograma srebra. W stawie prowadzona była przemiana gospodarka rybacko-rolnicza. Po odprowadzeniu wody ze stawów dno zasiewano owsem, sadzono kapustę i dopiero po zbiorach zalewano znowu wodą.

W stawie aktualnie prowadzona jest intensywna hodowla ryb. Obecnie staw ma 180 ha powierzchni i średnią głębokość ok. 1,5 m. Lustro wody w stawie jest mniejsze, ponieważ staw jest częściowo zarośnięty zbiorowiskami trzciny pospolitej i oczeretu jeziornego. W południowo-zachodniej części stawu wykopany został staw Doły Torfowe - stała część stawu Okręt.

Powstanie stawu Doły Torfowe datuje się z czasów bliższych współczesności, a według zaszkuszanych i nie potwierdzonych informacji powstał on za pośrednictwem sprytnego przedstawiciela sfer handlowych. Człowiek ten podjął się wykopania stawu i pobrał za to pieniądze. Następnie rozgłosił w okolicy informację, że kto sam wykopie torf będzie mógł go tanio kupić. I staw wykopali okoliczni mieszkańcy, płacąc mu jeszcze za możliwość zabrania zalegającego tam torfu. Tuż za stawem Okręt leży, nie zawsze wykorzystywany, staw Korab.

Leżący na około 22 kilometrze biegu rzeki staw Rydwan powstał przed rokiem 1685, bowiem w tym roku istniał już przy stawie młyn wodny o 3 kołach. Młyn ten istniał jeszcze w 1820 roku. Staw od powstania jest użytkowany z niewielkimi przerwami. Obecnie prowadzona jest w stawie gospodarka rybacka. Powierzchnia zarośniętego częściowo przez trzcina stawu wynosi około 80 ha. W czasie okupacji teren odwodnionego stawu Rydwan był miejscem zrzutu broni. W okolicy stawu, przy drodze prowadzącej do wsi Bocheń, znajduje się cmentarz żołnierzy armii Poznań, którzy zginęli w czasie walk nad Bzurą we Wrześniu 1939 roku oraz mieszkańców wsi poległych w czasie wojny. W kierunku wschodnim od stawu rozciąga się, zajmująca rozległy teren, żwirownia "Rydwan". Z drogi widać głębokie, częściowo wypełnione wodą, wyrobiska.

Interesująca jest geneza rzadko spotykanych nazw stawów: Korab, Okręt, Rydwan. Staw Korab otrzymał nazwę prawdopodobnie od herbu Korab, którym pieczętował się arcybiskup Jan Łaski, kanclerz wielki koronny, sekretarz królewski i prymas Polski. Herb ten przedstawia "korab żółty w polu czerwonym". Być może dlatego też pobliski staw, największy w dawnym Księstwie Łowickim, zagospodarowany przez Łaskiego, nazwano Okrętem. Podobnie sądzić można, że staw Rydwan otrzymał swą nazwę od herbu Rydwan arcybiskupa Uchańskiego, za czasów którego staw został wykopany.

Na terenie stawów Okręt i Rydwan i przylegającej do nich doliny rzeki Bobrówki stwierdzono blisko 200 gatunków ptaków. Występują tu ptasie kolonie: perkoza zausznika, mewy śmieszki i rybitwy. W stawach oraz w rzece występują interesujące gatunki roślin. Ze względu na ciekawą awifaunę projektuje się utworzenie na terenie stawów Okręt, Rydwan i Korab oraz przylegających łąk rezerwatu ornitologicznego. Stawy te mają wchodzić w obszar projektowanej strefy krajobrazu chronionego Pradoliny Warszawsko-Berlińskiej.

RYSZARD LIGOWSKI

TRASA DLA CIEBIE

SZLAK ZAMONITU

Wyznakowany w ramach akcji "Zamki-Amonity" /stąd nazwa/, prowadzi przez tereny Ziemi Zawierciańskiej, wchodzącej w skład północnej części Jury Krakowsko-Częstochowskiej. Oznakowany kolorem żółtym o długości 77 km. Główny przebieg szlaku, wyznaczający jednocześnie jego podział na odcinki, jest następujący: PORAJ - ŻŁOTY POTOK - NIEGOWA - KROCZYCE - PODZAMCZE - BŁĘDÓW. Przy podziale szlaku na odcinki brano pod uwagę przede wszystkim możliwości noclegowe oraz atrakcyjne miejscowości etapowe.

1. PORAJ - ŻŁOTY POTOK, 17 km

Przebieg tego odcinka szlaku jest następujący: Poraj, PKP - Masłoniowizna - Zaborze - Suliszowice - Żłoty Potok, PKS. Początek szlaku znajduje się przy stacji kolejowej w Poraju - osiedlu położonym przy trasie kolejowej Częstochowa-Katowice. Żółte znaki prowadzą ulicą Zieloną w kierunku lasu. Idziemy za znakami, początkowo leśną drogą, a potem ścieżką przez młody, sosnowy las. Dochodzimy do strumienia - dopływu Warty, płynącego w dolinie po prawej. Stąd idziemy dalej krawędzią wzniesienia nad strumieniem. Znaki wyprowadzają wąwozem do poprzecznej drogi, na którą skręcamy w prawo. Przechodzimy przez most na strumieniu, obok młyna "Pohulanka" w przysiółku Masłoniowizna. Po prawej na skarpie nad strumieniem znajduje się ośrodek wypoczynkowy "Zaborze". Szlak koło ośrodka skręca w lewo do lasu. Spotykamy tutaj czarne znaki Szlaku Masłoniowskiego: Zaborze-Poraj, 11 km. Po chwili opuszczamy czarne znaki i za żółtymi znakami przez las wychodzimy na polną drogę, którą idziemy dalej z widokami na pasmo ostańców otaczające Zaborze. Znaki doprowadzają do szosy, którą dochodzimy do wsi Zaborze. Znajduje się tutaj przystanek PKS i Klub Rolnika. Znaki przez wieś wyprowadzają na krętą drogę, którą idziemy wśród pól i łąk z widokami na ostańce. Drogą tą dochodzimy na skraj wsi Suliszowice i dalej przez wieś do spotkania z niebieskimi znakami Szlaku Warowni Jurajskich. Wspinamy się razem z tymi znakami pod górę między strażnicą suliszowicką po prawej, a wzgórzem z wieżą triangulacyjną po lewej.

Strażnica Suliszowice

Na szczycie stromej skały /460 m/ znajdują się resztki muru średniowiecznej strażnicy obronnej. Zbudowana została prawdopodobnie w XIV w. za panowania Kazimierza Wielkiego, na planie nieregularnym. Składała się z części usytuowanej na niewielkiej powierzchni skały i części dolnej. O istnieniu części dolnej świadczy zachowana fosa i wał ziemny. Strażnica strzegła pogranicza ze Śląskiem. Opuszczona w XVI w. popadła w ruinę.

Na wzgórzu opuszczamy niebieskie znaki, które skręcają w prawo; żółte znaki Zamonitu skręcają w lewo i zagłębiają się w las. Idziemy przez las za znakami, które często zmieniają kierunek marszu i doprowadzają do szosy łączącej Siedlec Janowski z szosą Żarki-Janów na wysokości Diabelskich Mostów. Znaki przekraczają szosę i prowadzą dalej skrajem rezerwatu leśnego "Parkowe". Rezerwat krajobrazowy "Parkowe" utworzony w 1957 roku stanowią obszerne lasy porastające zbocza Doliny Wiercicy z fragmentami lasu pierwotnego. Lasy te składają się z grup buków, dębów i sosnowego boru.

Idąc za znakami skrajem rezerwatu podziwiamy piękne buki, dorodne mdrzewie i sześć wspaniałych dębów. Znaki doprowadzają do szosy Żarki-Janów, koło gajówki Kołaczów z przystankiem PKS, obok której rośnie piękny dąb - pomnik przyrody. Stąd do pierwszych zabudowań Żłotego Potoku około 1 km szosą.

Żłoty Potok

Wieś położona nad potokiem Wiercica na skraju lasów żłotopotockich; ośrodek wypoczynkowy. We wsi znajduje się kościół zbudowany w 1760 r., rozbudowany w 1883 r. z wyposażeniem barokowym oraz zespół pałacowo-parkowy z pałacem Raczyńskich z drugiej połowy XIX w. Obok pałacu, nad stawem, znajduje się parterowy dworek z pierwszej połowy XIX w., w którym mieszkał poeta Zygmunt Krasiński.

W otoczeniu park krajobrazowy z białym drzewostanem.

We wsi jest hotel "Kmicic" i schronisko młodzieżowe, czynne w miesiącach VI-XIII.

2. Żłoty Potok - Niegowa, 8,5 km

Przebieg tego odcinka szlaku jest następujący: Żłoty Potok, PKS - skraj Gorzkowa Nowego - Góra Leszczyny - Brzeziny - Postaszowice, PKS - Niegowa, PKS.

Od przystanku PKS przy gajówce Kołaczów, położonej przy szosie Żarki-Janów, żółte znaki przekraczają mostek na Wiercicy i skręcając w lewo doprowadzają do polany wysadzonej bukami. Dalej znaki prowadzą przez piękny bukowy las na jego skraj. Z tego miejsca roztacza się widok na kościół i hotel "Kmicic" w Żłotym Potoku. Po chwili znaki skręcają w prawo do lasu i wspinają się na wzniesienie. Idziemy ze znakami zalesionym płaskowzgórzem, z którego schodzimy drogą wysadzaną różnymi gatunkami drzew. Z drogi tej znaki skręcają w lewo i doprowadzają do strumienia na skraju lasu. Tutaj, po przekroczeniu strumienia, skręcamy w prawo i drogą prowadzącą początkowo skrajem lasu i wzgórzami po prawej, a potem wśród pól, dochodzimy koło krzyża na skraj wsi Gorzków Nowy. Znaki przekraczają drogę prowadzącą przez wieś i wspinają się na wyniosłe wzniesienie pokryte ostańcami zwane Góra Leszczyny /407 m/. Ze szczytu roztacza się widok na Gorzków, Ludwinów, Góry Gorzkowskie i lasy Żłotego Potoku. Z góry znaki wprowadzają do poprzecznej drogi, na którą skręcamy w lewo. Droga ta doprowadza do przysiółka Brzeziny. Stąd drogą dochodzimy na następne wzniesienie z krzyżem i wieżą triangulacyjną. Od krzyża schodzimy drogą prowadzącą wśród pól z widokiem na Niegowę z kościołem i wieżą triangulacyjną. Drogą tą dochodzimy /bez znaków/ do krzyża na cokole z datą 1911 r. Tutaj skręcamy w lewo na drogę prowadzącą do wsi Postaszowice z widocznym z daleka krzyżem i wieżą studni artezyjskiej. Dalej znaki prowadzą przez wieś a następnie szosą do wsi Niegowa.

Niegowa

Miejscowy kościół posiada gotyckie mury pochodzące z połowy XV wieku. Wyposażenie wnętrza rokokowe z XVIII wieku. Kute drzwi prowadzące na chór muzyczny, wg tradycji pochodzą z zamku mirowskiego. We wsi znajduje się schronisko młodzieżowe, czynne w miesiącach VI-VIII oraz bar "Pod Zamkami".

3. Niegowa - Kroczyce, 14,5 km

Przebieg tego odcinka szlaku jest następujący: Niegowa, PKS - Bobolice - Zdów, PKS - Młyny Zdowskie - Łypak - Skałki Kroczyckie - Kroczyce, PKS.

Od przystanku PKS w Niegowej żółte znaki skręcają w prawo, mijając po drodze bar "Pod Zamkami" i Ośrodek Zdrowia, wyprowadzają na szosę biegnącą w kierunku Ogorzelnika. Po prawej podziwiamy malowniczy grzbiet skalny Wielkiego Bukowca, w którym znajdują się strome ściany skalne oraz kilka jaskiń.

Z szosy znaki skręcają w prawo do lasu; prowadząc przez las przecinają po drodze niebieskie znaki Szlaku Warowni Jurajskich i dochodzą do ruin zamku w Bobolicach. U podnóża zamku szlak Zamonitu łączy się z czerwonymi znakami Szlaku Orlich Gniazd i razem z nimi wchodzimy na wzgórze zamkowe.

Bobolice

Wieś położona w malowniczym paśmie Jury Krakowsko-Częstochowskiej, na końcu wału skalnego wśród licznych ostańców. Bobolice słyną z ruin zamku należących do najpiękniejszych "Orlich Gniazd", położonych na wyniosłej skale wapiennej z drugiej strony wału skalnego naprzeciw zamku w Mirowie. Zamek wzniesiony został przez Kazimierza Wielkiego około 1370-96 r., był w posiadaniu księcia Władysława Opolczyka - kuzyna Ludwika Węgierskiego. Potem zamek był własnością rodziny Krezów herbu Ostoja. W 1587 r. został na krótko zaobity przez Austriaków pod wodzą arcyksięcia Maksymiliana. Po śmierci ostatniego z Krezów w 1625 r. zamek przechodzi na własność Myszkowskich z Mirowa. Późniejsi właściciele to Mecińscy, którzy jednak siedzibę swą ustanowili w Żarkach. Zamek zaczął popadać w ruinę, a znacznego zniszczenia dokonali Szwedzi w czasie wojen z Polską. W 1683 r. Król Jan III Sobieski w drodze pod Wiedeń obozował pod zamkiem w namiotach, ponieważ zamek nie nadawał się do zamieszkania. Później zamek częściowo odbudowano, by w końcu XVIII wieku ostatecznie go opuścić. Zamek zbudowany był z kamienia łamanego z użyciem cegły, dostępny był jedynie przez most nad fosą. Składał się z zamku górnego i dolnego. Część mieszkalna znajdowała się w najwyższej części zamku,

do dziś zachowały się ruiny do wysokości drugiego piętra. W otworach okiennych zachowane są obramowania późnogotyckie. U podnóża zamku górnego zachowały się ślady zamku dolnego, który zbudowany był na planie zbliżonym do trapezu. Z zamku schodzimy razem z czerwonymi znakami na drogę prowadzącą przez wieś. Po prawej mijamy duży budynek szkoły, w której znajduje się schronisko młodzieżowe. Dalej znaki prowadzą piaszczystą drogą polną. Po drodze mijamy duże wywierzysko zasilające staw. Przechodzimy przez wieś Zdów z przystankiem PKS. Za wsią przechodzimy obok wywierzyska tryskającego spod skały; obok niego zespół stawów. Dalej szlak prowadzi doliną rzeki Białki, otoczonej łagodnymi stokami wzgórz, do przysiółka Młyn Zdowski. Po drodze mijamy liczne źródła i młyn na rzece. Za Młynami opuszczamy czerwone znaki, które skręcają w prawo do lasu. Żółte znaki Zamonitu prowadzą dalej pod wiaduktem Centralnej Magistrali Kolejowej. Spotykamy tutaj, ponownie na tym odcinku, niebieskie znaki Szlaku Warowni Jurajskich, z którymi dochodzimy razem do poprzecznej drogi, na którą niebieskie znaki skręcają w lewo. Żółte znaki przecinają drogę i zagłębiają się w las prowadząc w kierunku ukazującej się wśród lasu potężnej skały Łysak, położonej w zespole Skał Kroczyckich. Dalej znaki prowadzą zalesionymi stokami góry Łysak a następnie u podnóża Skał Kroczyckich, które są osłonięte przez gęsty las sosnowy. Wspinamy się podążając za znakami przez mieszany las na wzniesienie z grupą pięknych buków. Szlak sprowadza z wzniesienia na odsłoniętą przełęczkę, gdzie przecinamy, po raz trzeci, niebieskie znaki Warowni Jurajskich. W tym miejscu żółte znaki skręcają w lewo i wyprowadzają z lasu na drogę prowadzącą wśród łąk i pól. Drogą tą, mijając po drodze krzyż stojący na rozstajach, dochodzimy do szosy i Kroczyce.

Kroczyce

W miejscowym kościele z końca XIX wieku atrakcją turystyczną stanowi wielki ołtarz zbudowany w kształcie grotty, z dużych, błyszczących brył kalcytowych. We wsi znajduje się ośrodek wypoczynkowy z basenem, restauracja "Pod Skałką" i przystanek PKS. W pobliskich Podlesicach znajduje się hotel "Ostaniec" i schronisko młodzieżowe.

4. Kroczyce - Podzamcze, 17,5 km

Przebieg tego odcinka szlaku jest następujący: Kroczyce, PKS - skraj Przybyszowa - Zefirek - Przyłubsko, PKS - Młyny - skraj Siamoszyce /Chałupki/ - Mokrus - Gieblo - Podzamcze, PKS. Z centrum wsi Kroczyce żółte znaki prowadzą ulicą Armii Ludowej, przechodzącą w szosę, którą dochodzimy na wzniesienie z krzyżem i skraj wsi Przybyszów. Za wzniesieniem znaki skręcają w lewo na bitą drogę prowadzącą przez las i doprowadzają do wsi Zefirek. Za wsią przechodzimy przez most na rzece Krztyni i skręcamy za znakami w prawo do lasu. W lesie znaki skręcają w lewo. Stąd w odległości 200 m dojdziemy do zalewu "Przyłubsko" na Krztyni. Znaki z lasu wyprowadzają na szosę, na którą skręcamy w prawo i dochodzimy do wsi Przyłubsko z przystankiem PKS. Stąd obok wywierzyska i stawu z pstrągami idziemy dalej za znakami prowadzącymi nad krztynią do przysiółka Młyny i drugiego zalewu "Siamoszyce". Idąc dalej wzdłuż zalewu dochodzimy na skraj Siamoszyce /Chałupki/. Stąd znaki prowadzą szosą do tablicy "Siamoszyce", gdzie skręcają w lewo na polną drogę, którą wspinamy się na rozległe wzniesienie. Dalej podążamy drogą prowadzącą skrajem lasu porastającego zbocze wzniesienia. W kulminacyjnym punkcie obniżenia tej drogi, las po lewej pocięty jest malowniczymi wąwozami godnymi obejrzenia. Drogą tą wychodzimy na skraj lasu z krzyżem. Stąd polną drogą dochodzimy do wsi Mokrus. Znaki przez wieś wyprowadzają na wzniesienie, z którego roztacza się widok na kościół we wsi Gieblo. Asfaltową drogą dochodzimy do wsi, w której warto obejrzeć kościół wzniesiony w XIX wieku z wykorzystaniem prezbiterium romańskiego z XIII wieku.

Znaki obok muru cmentarza, przylegającego do kościoła, skręcają w prawo i prowadzą dalej polną drogą nad wąwozem po prawej, a następnie przez las. Z lasu wychodzimy na otwartą przestrzeń z widokiem na Podzamcze z ruinami zamku w otoczeniu ostańców. Polną drogą dochodzimy do szosy Pilica - Zawiercie i w prawo za znakami do ryneczku w Podzamczu.

Podzamcze

W ryneczku znajduje się węzeł szlaków turystycznych: żółty "Zamonitu", czerwony "Orlich Gniazd", niebieski "Warowni Jurajskich" i zielony "Tysiąclecia Państwa Polskiego" oraz bar i przystanek PKS. Przy drodze do zamku stacja turystyczna PTTK /140 miejsc/ - czynna cały rok.

Zamek "Ogrodzieniec"

Ruiny renesansowo-gotyckiego zamku położone są na najwyższym wzniesieniu Wyżyny Krakowsko-Częstochowskiej /504 m/. Jest jednym z najlepiej zachowanych "orlich gniazd" w Jurze. Jego ruiny stapiają się z dziełem natury - ostańcami, stanowiącymi wkomponowaną w mury zamku bryłę. Historia ogrodzienieckiego zamku sięga XIII wieku. Na ruinach drewnianego zamku, pochodzącego z tego okresu, wzniesiono gotycki zamek murowany. W r. 1530 Seweryn Boner, bankier krakowski, zbudował renesansowy zamek, który zburzony został w XVII wieku przez Szwedów. Obecnie po zakończeniu prac konserwatorskich zamek jest udostępniony do zwiedzania.

5. Podzamcze - Będów, 19,5 km

Przebieg tego odcinka szlaku jest następujący: Podzamcze, PKS - Krępa, PKS - Centuria - Hutki Kanki - Chechło, PKS - Kuźnica Będowska - Będów, PKS.

Od ryneczku w Podzamczu udajemy się za żółtymi znakami ulicą Krakowską, którą wychodzimy na wierzchowinę jurajską z widokami na górę Chełm, kościół w Ogrodzience oraz dymiące kominy Zawiercia, Ogrodzienia i Łaz. Znaki skręcają w lewo na polną drogę, którą dochodzimy do szosy Ogrodzieniec-Ryczów, przechodzą na drugą stronę szosy i prowadzą dalej polną drogą z jurajskim krajobrazem ostańców po lewej. Z drogi znaki wprowadzają do lasu /uwaga na znaki/ i prowadzą cały czas przez las, a potem jego skrajem, doprowadzają do szosy Olkusz - Ogrodzieniec. Po przekroczeniu szosy, idąc za znakami przez las dochodzimy do wąwozu, skąd wspinamy się na jego zbocze, by po chwili zejść do doliny strumienia. Ścieżką prowadzącą nad strumieniem dochodzimy do ośrodka wypoczynku świątecznego "Krępa", składającego się z basenu kąpielowego, położonego wśród sosnowego lasu i zalewu. Przy szosie doprowadzającej do ośrodka znajduje się przystanek PKS.

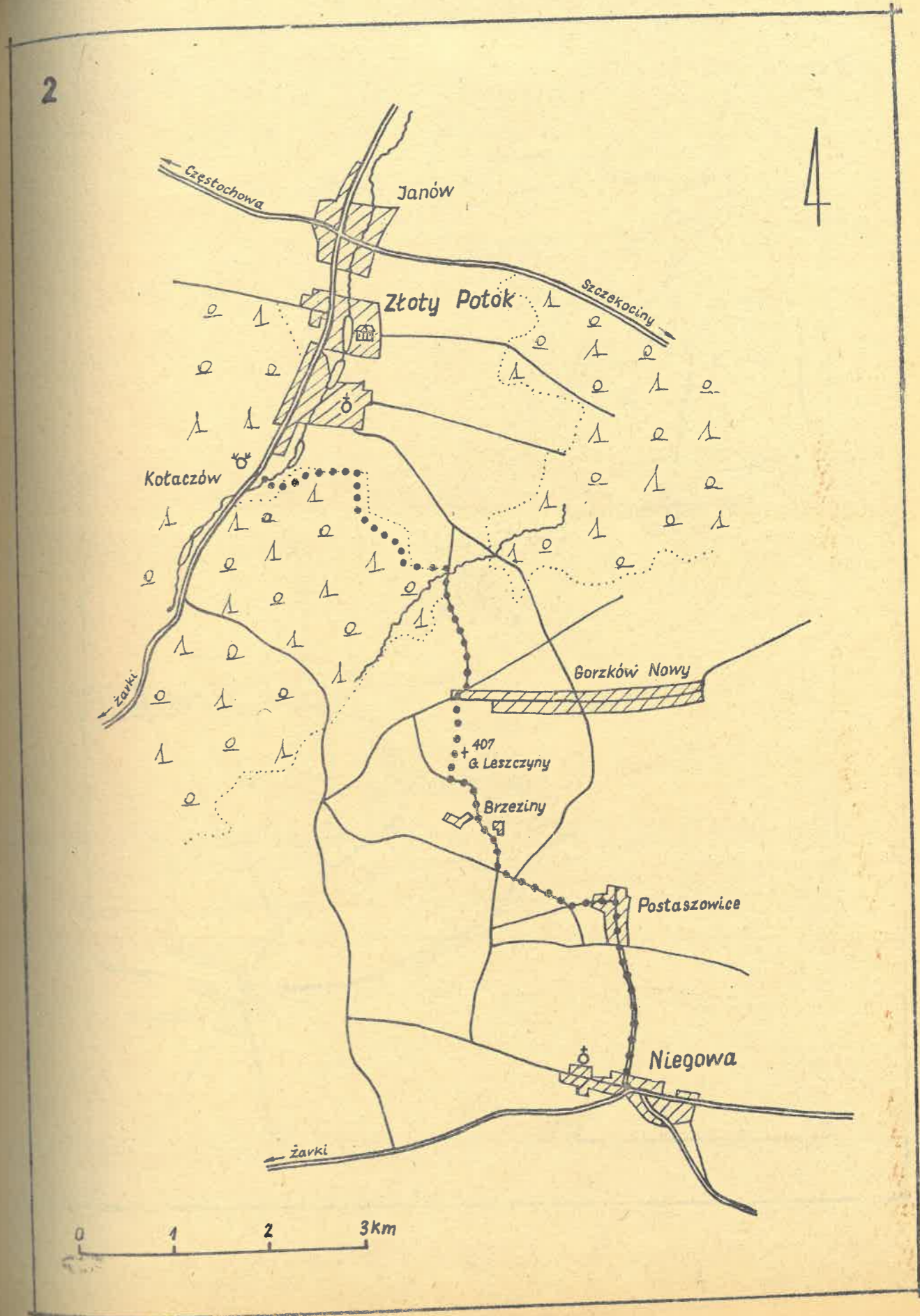
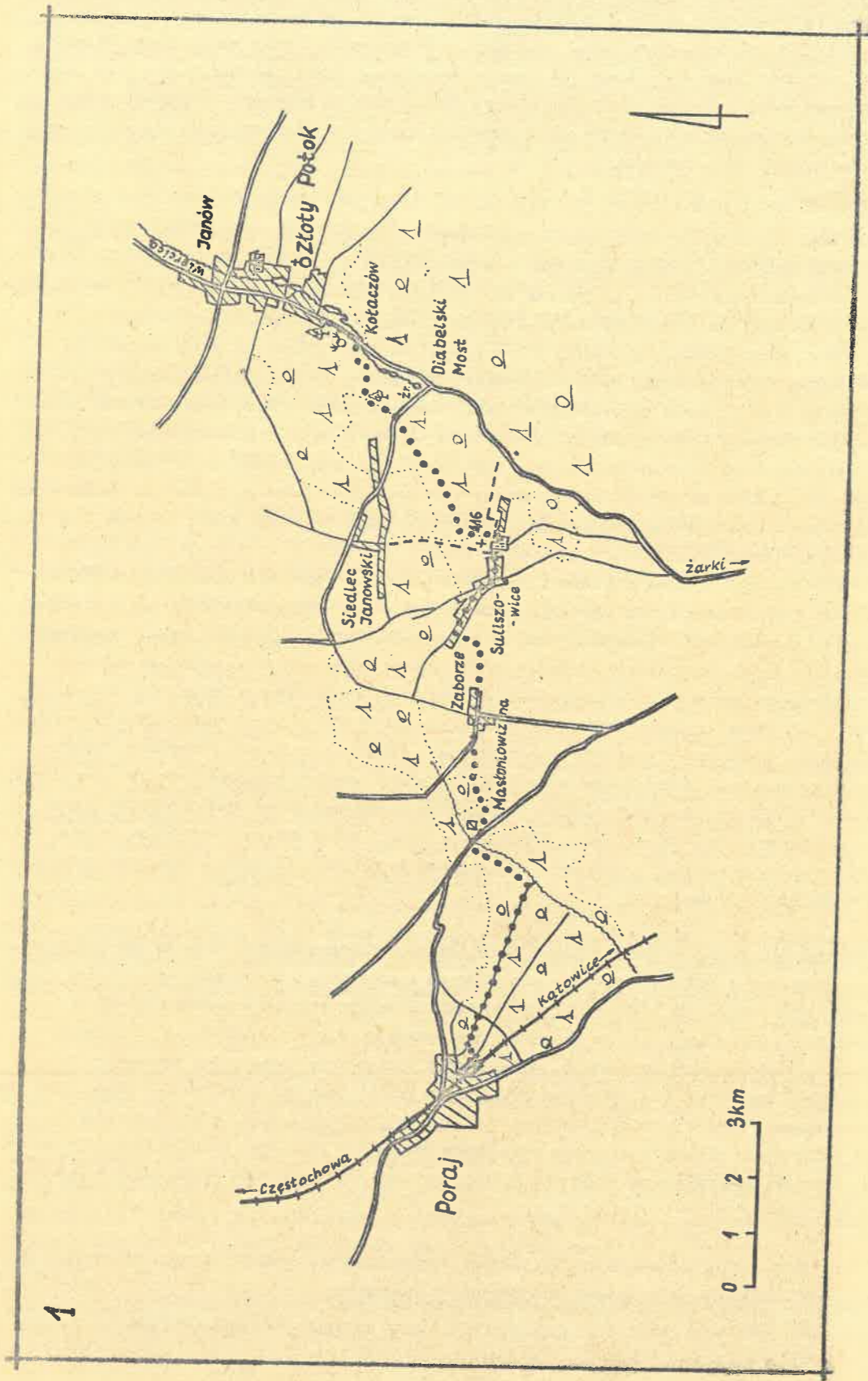
Od ośrodka znaki skręcają w lewo i prowadzą przez las doprowadzają na skraj wysokiego stoku, u podnóża którego biją źródła Centurii, wypływające z dna wielkiego zagłębienia o stromych, osypujących się, piaszczystych zboczach, ponad 20 m wysokich. Dalej idziemy za znakami przez las wzdłuż Centurii do drogi, przy której Centuria tworzy zalew. Tutaj spotykamy początek czarnego szlaku prowadzącego do Zawiercia i zielone znaki szlaku Tysiąclecia Państwa Polskiego. Stąd drogą w lewo, razem z zielonymi znakami, dochodzimy obok kapliczki z 1861 r. i ośrodka obozów harcerskich do wsi Hutki Kanki, położonej u stóp góry Chełm /440 m/. Wzniesienie to jest rezerwatem leśnym "Góra Chełm" o powierzchni 12 ha; obejmuje wyniosłe, skaliste wzgórze wapienne, pokryte starodrzewiem bukowym w wieku 75-150 lat, z bardzo bogatym runem. Idąc za znakami przez wieś spotykamy piękny okaz lipy - pomnik przyrody. We wsi opuszczamy zielone znaki, które skręcają w lewo na wzgórze Chełm. Znaki ze wsi prowadzą przez las, a następnie polną drogą do Chechła. Na skraju lasu bije wywierzysko strumienia wpadającego do Centurii.

Chechło

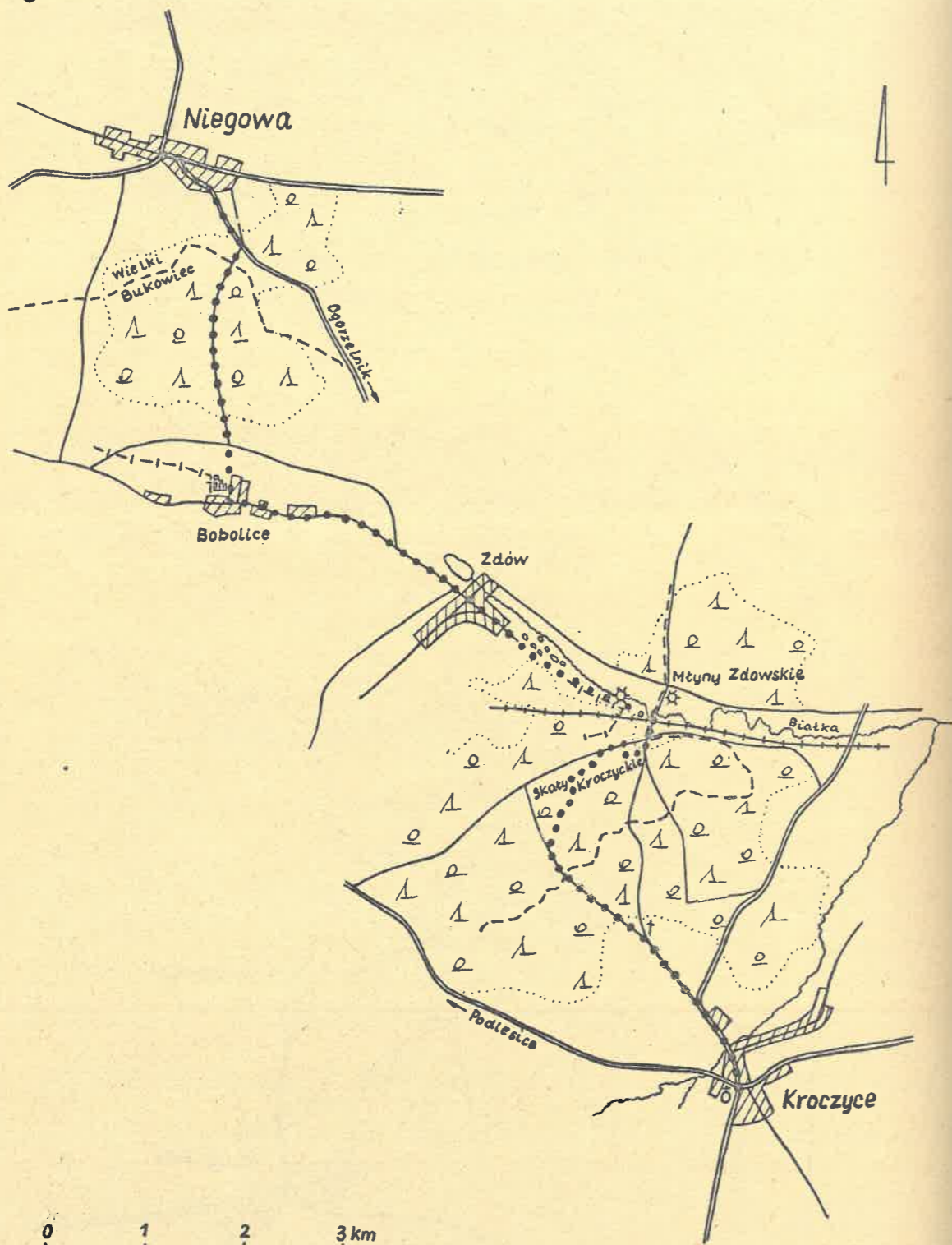
Południowy skraj wsi Chechło leży już na piaskach Pustyni Będowskiej. We wsi znajduje się kościół klasycystyczny z 1807 r., otoczony starym murem z dzwonnica i kaplicami; wyposażenie wnętrza barokowe. Obelisk z napisem "W hołdzie 26 ofiarom hitlerowskiego terroru w latach 1939-45". W centrum wsi bar i przystanek PKS. Ze wsi znaki doprowadzają do lasu, a następnie drogą przez karłowaty las porastający obrzeże pustyni. Teren powoli obniża się, polną drogą dochodzimy do Centurii - dopływu Przemszy. Znaki prowadzą dalej przez krótki czas brzegiem rzeki i przechodzą przez most na drugą stronę. Stąd w lewo dochodzimy do Kuźnicy Będowskiej i dalej odcinkiem szosy i następnie polną drogą idziemy w kierunku widocznego kościoła w Będowie. Znaki wprowadzają do wsi obok nowego kościoła położonego na wzgórzu i kończą się obok przystanku PKS /połączenie z Dąbrówą Górniczą i Będzinem/.

Będów

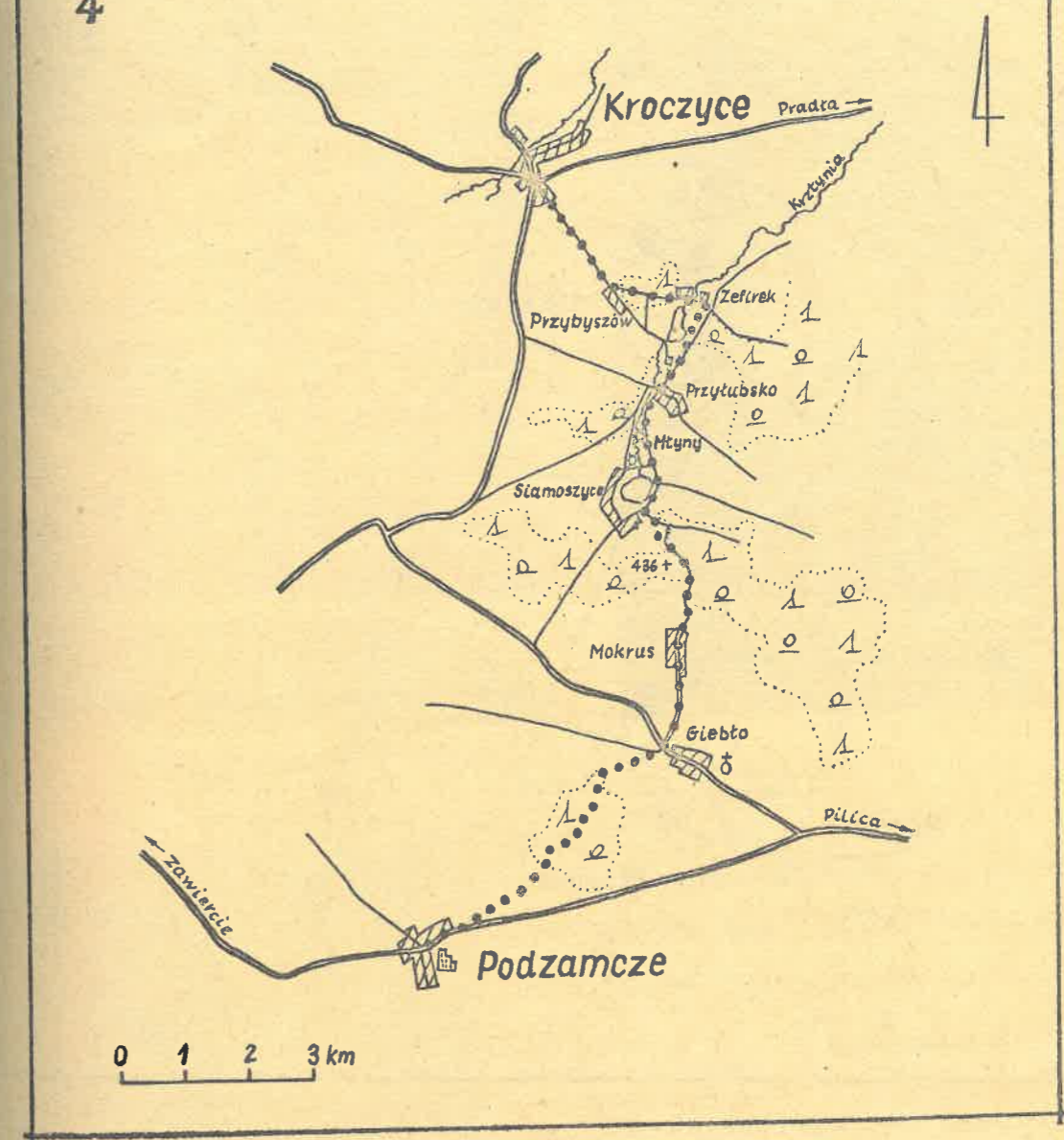
Wieś położona na zachodnim krańcu Pustyni Będowskiej nad Białą Przemszą. Znajdujące się tutaj całoroczne schronisko młodzieżowe jest obecnie w remoncie.

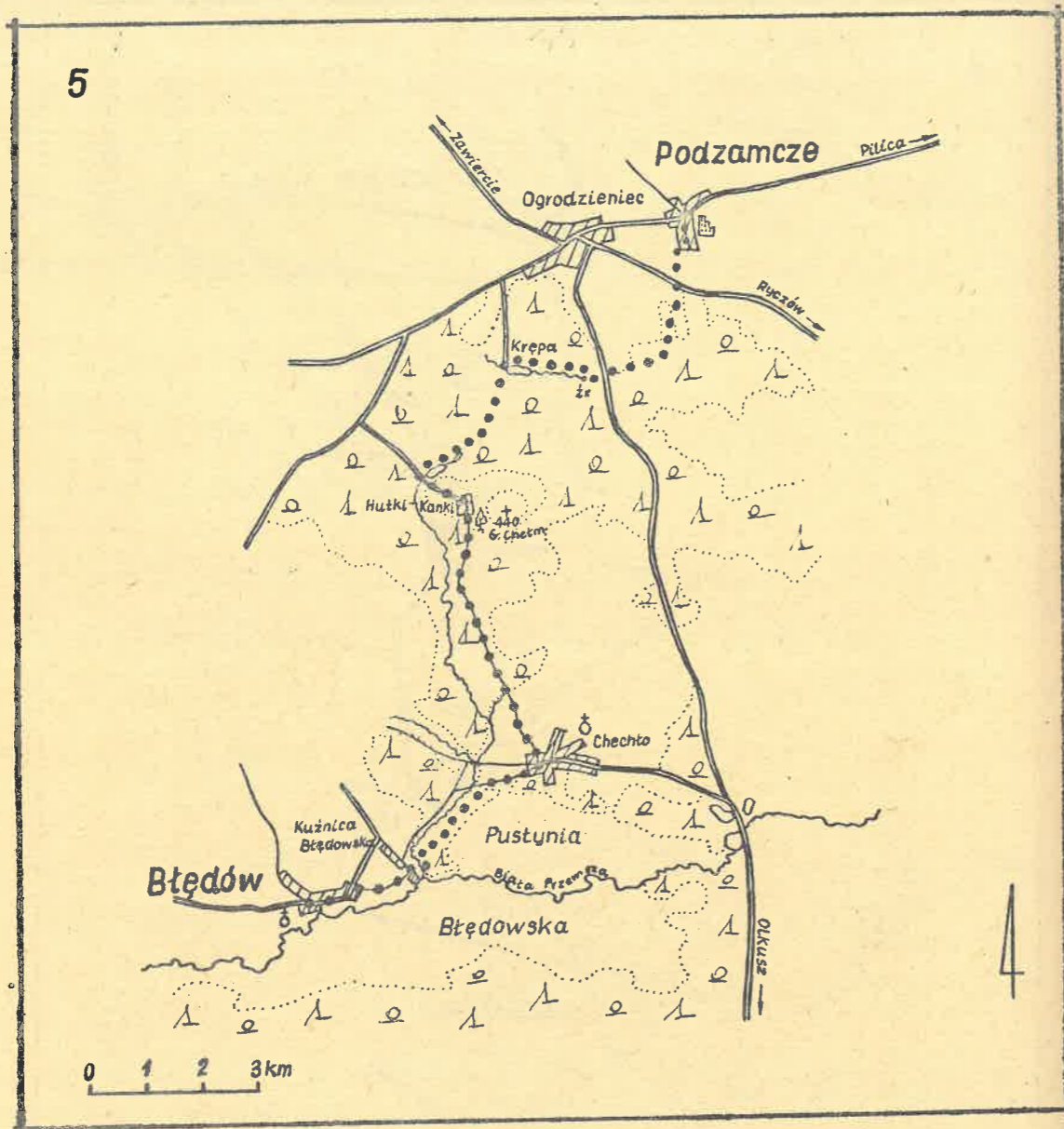


3



4





Przydrożne kapliczki z woj. skierniewickiego:

1. Św. Roch (Głuchów k. Rawy Maz.)
2. Św. Onufry (Soszyce k. Rawy Maz.)

fot. Jan T. Siciński

3. Św. Jan Nepomucen (Mystkowiec k. Chruślina.)

fot. Ryszard Ligowski

SPICHLERZ PODWORSKI W BOROWALE

Pierwsze lata po wyzwoleniu były wprawdzie bardzo trudnym okresem dla służby konserwatorskiej, zarówno z uwagi na ogromne zniszczenia, trudności materiałowe i brak fachowego wykonawstwa. Jednak okres ten przynosił sporą ilość "odkrytych" obiektów zabytkowych o niepospolitych wartościach artystycznych. Szczególnie wdzięcznym terenem były tu województwa położone na terenie dawnego zaboru rosyjskiego, w którym do roku 1914 nie przeprowadzono żadnej akcji inwentaryzacyjnej. Wprawdzie w połowie XIX wieku przeprowadzone były przez Stronczyńskiego i Łuszczkiewicza prace inwentaryzacyjne, ale dotyczyły one niemal wyłącznie obiektów o charakterze monumentalnym, szczególnie średniowiecznych, a tak interesujący dział naszej sztuki, jakim jest budownictwo drewniane, w ogóle nie wchodził w zakres zainteresowań wspomnianych badaczy.

Terenem może najbardziej zaniedbanym było dawne województwo łódzkie, które w okresie międzywojennym nie posiadało nawet swego konserwatora zabytków i podlegało kompetencji konserwatora zabytków m. Warszawy.

Ten stan spowodował, że Państwowy Instytut Sztuki już z końcem lat czterdziestych "wziął na warsztat" inwentaryzację zabytków sztuki województwa łódzkiego i w 1953 r. został wydany "Katalog zabytków sztuki województwa łódzkiego" opracowany przez zespół młodych historyków sztuki pod redakcją Jerzego Łozińskiego. Wydawnictwo to pozwoliło zapoznać się z ważniejszymi obiektami naszego województwa. Szczególnie dużą wartość posiadają inwentaryzacje zabytków ruchomych w obiektach sakralnych, natomiast w dalszym ciągu pominięto wiele obiektów zabytkowych, a zwłaszcza budowli drewnianych o dużych walorach architektonicznych. Dowodem doraźnej, a często dość chaotycznej akcji, może być fakt, że na terenie tej samej miejscowości dano dokładny opis budowli sakralnej, a pominięto interesujące obiekty świeckie, jak na przykład dwory w Naramicach i Radoszewicach.

Również zignorowany został przez inwentaryzatorów spichlerz w Borowale /dawny powiat radomszczański/ pomimo, że poświęcono sporo miejsca kościołowi parafialnemu z połowy XIX wieku. Spichlerz ten został przez mnie "odkryty" w ramach inwentaryzacji zabytkowych budynków produkcyjnych, zleconej mi przez Wydział Kultury Materialnej Polskiej Akademii Nauk w 1951 roku.

Spichlerz posiada wyjątkowo bogatą szatę architektoniczną, właściwą dla dworskich budowli gospodarskich spotykanych na naszym terenie, jak na przykład łubiec czy Kuźnica Grabowska.

Budowla pochodzi z roku 1783, o czym świadczy data wyryta na jednym z filarów galerii górnej kondygnacji. Obiekt założony został na planie prostokąta, zbudowany z bali modrzewiowych "na zrąb", o konstrukcji wieńcowej, na kamiennym podmurowaniu. Dłuższe boki budynku posiadają dwukondygnacyjną galerię arkadową opartą na profilowanych słupach. Dach trójspadowy, dawniej pokryty gontem, dziś posiada dachówkę nowszego pochodzenia. Stan zachowania dobry. Budynek obecnie służy jako magazyn miejscowej GS "Samopomoc Chłopska".

Arkada - łuk ze zwornikiem wsparty na dwóch filarach
 Konstrukcja wieńcowa - oparcie wiązania dachowego na belkach ułożonych podłużnie

ZBIGNIEW CIEKLIŃSKI

UWAGA! Artykuł powyższy napisany został i złożony przez Autora w połowie 1977 r. "Przeleżał się" w tece redakcyjnej z prozaicznej przyczyny - podczas reorganizacji Redakcji zaginęło przeznaczone do druku zdjęcie. Za tak znaczne opóźnienie druku artykułu - serdecznie przepraszamy zarówno Autora, jak i Czytelników.

REDAKCJA



Kapliczka poświęcona pamięci rodziny
 Kowalczewskich w Sadzisku k. Zadzimia

fol. Zbigniew Misiak

OPOWIEŚCI SPOD DIABŁEJ GÓRY

W czasie okupacji mieszkaliśmy w zapadłej wsi kieleckiej. W długie zimowe wieczory zbierało się w naszej izbie wiele kobiet, które przędły lub darły pierze, a przy tym snuły ciekawe opowieści. Radia nie wolno było słuchać, tajne gazetki docierały do nas nieregularnie, a propagandowe gazety okupanta nas nie interesowały. Codzienna rzeczywistość była straszna: łapanie, aresztowania, wywóz do obozów zagłady, przymusowe wysłanie na roboty do Niemiec, pacyfikacje, walki partyzanckie, śmierć znanych osób. Słuchanie bajek było odskocznią od pełnej grozy rzeczywistości. Zasiadałem w ciemnym kącie, gdzie słabo docierało światło karbidówki i słuchałem z zapartym tchem opowiadań, którym towarzyszył warkot kołowrotek i zawodzenie wiatru za oknami.

Diabla Góra jest to wzniesienie ponad 200 m n.p.m. położona na terenie obecnego woj. piotrkowskiego, koło Skotnik nad Pilicą. W czasie ostatniej wojny oddziały partyzanckie stoczyły tam jedną z większych bitew - pod Klewem - z przeważającymi siłami hitlerowskimi. Niemcy użyli tu do walki żandarmerii i wielotysięcznej armii wyposażonej m.in. w czołgi i samoloty. U podnóża Góry społeczeństwo ufundowało pomnik ku czci poległych partyzantów.

Opowieść pierwsza: JAK POWSTAŁA DIABŁA GÓRA

Dawno, dawno temu, kiedy dopiero formowała się skorupa ziemską, a dobre i złe żywioły walczyły ze sobą - zbuntował się Lucyfer - jeden z aniołów. Ale Michał Archanioł poradził sobie z nim stoczywszy zwycięską walkę - stracił pokonanego diabła w piekielne czeluście. Jednak księżę ciemności niełatwo zrezygnował ze swoich wpływów na losy ziemi. Często wybuchy jego gniewu wstrząsały skorupą ziemską, a gorąca lava wytryskała ze szczelin piekła niszcząc po drodze wszystko co żywe. Aby mieć wpływ na ludzkie losy, postanowił diabelski księżę wybudować wspaniały pałac, w którego podziemiach miało powstać piekło na ziemi. W tym celu nakazał Lucyfer swemu nadwornemu murarzowi, aby znalazł odpowiedni teren i opracował plan przyszłej budowli. Najodpowiedniejszym miejscem okazało się piaszczyste wzniesienie, położone pośród lasów nad Pilicą, w okolicy Skotnik. Ekipa diabelskich murarzy zabrała się żwawo do dzieła. Jedni pracowali przy wykopach pod fundamenty, inni znosili drzewa i ogromne głazy. Gdy zarysy pałacu wyłoniły się już ponad ziemię - wschodzące słońce ostudziło zapal budowniczych. Sięgnęli spragnieni po gorzałkę, ten diabelski trunek, który pozbawił się siły. Widząc co się święci Michał Archanioł wysłał czarnego kura, którego pianie pozbawiło diabłów reszty mocy. Czmychnęli do piekła i więcej tu nie powrócili. Po dziś dzień można oglądać i podziwiać rozmach niedokończonych budowli. Miejsce to nazywa okoliczna ludność Diabłą Górą. Gleby tu nieurodzajne, piaszczyste i lesiste. Ci, którzy tu dawniej mieszkali, klepali straszna biedę i mieli tu prawdziwe piekło na ziemi. Warto odwiedzić ten niezwykły zakątek.

Opowieść druga: O NIESMIAŁEJ ZUZIE I WSCIBSKIM BARTŁOMIEJU

Była raz biedna sierota Zuzia, która pasaża krowy pod Diabłą Górą. Od niejakiego czasu pojawiał się codziennie w pobliżu tajemniczy pan w czarnym ubraniu, w meloniku, z laseczką, któremu towarzyszył kudłaty, zły pies. Nieznajomy siadał milcząc na pniu i rozglądał się ciekawie po okolicy. Zuzia myślała początkowo, że to jakiś letnik, który tu przychodzi wypoczywać, ale gdy we wsi opowiedziała o nieznanym gościu - zawrzało. Ktoś domyślał się: "Pewnie to diabeł, który strzeże skarbów ukrytych pod Diabłą Górą!"

Z dnia na dzień rosła ciekawość, a wraz z nią wartość zakopanych tam legendarnych skarbów... Tajemnica najbardziej korciła Bartłomieja, który był chrestnym Zuzi. Namawiał on dziewczynę, aby zaczęła nieznajomego. Tak ją prosił: "Zuzka, tyś mu znajoma, posłabys do niego i spytała, kto un taki i oego tutaj kee?" A Zuzia na to: "Ja ta nie śmie, kajś ta ciekawy - to se idźta i pytojta!" A Bartłomiej: "Ee, Zuzka, takaś niedobra la swego chresnego..." "Dyć jo nie śmie. Jo sie go bojam, idźta se sami!" Ciekawy Bartłomiej nie wytrzymał. Gdy w niedzielę wszyscy poszli na sumę - sam wybrał się pod Diabłą Górę, aby wybadać stróża ukrytych skarbów. Za pieniądze gotów byłby nawet sprzedać diabłu duszę! Jaka była rozmowa z nieznanym -

do dzisiaj nikt nie wie. Przez tydzień nie widać było Bartłomieja w obejściu, a żona nagabywana przez sąsiadów - nie chciała nic mówić. I chociaż wiadomo, że podpatrywanie przez okno grozi domownikom ciężką chorobą, ktoś odważny jednak nie wytrzymał i zajrzał do Bartłomiejowej izby. Na kołku wisiały postrzępione spodnie Bartłomieja, a żona robiła zimne kompresy, które przykładała mężowi na dolną część krzyża. Do dzisiaj żyje gdzieś nasz bohater, ale skarby ukryte pod Diabłą Górą przestały go interesować. Często powtarza stare przysłowie, że ciekawość jest pierwszym stopniem do piekła.

Opowieść trzecia: JAK DAWNIEJ LECZONO

Całe poddasze domu owczarza Marcina pełne było różnych ziół o cudownych właściwościach leczniczych. Należało je podawać choremu w określonych godzinach, wymawiając przy tym odpowiednie formuły. Na przestkach i choroby skóry - stosowano okadzanie. Były zioła na złą krew i słabość w członkach. Niektóre stosowano na kaszel i suchoty, na poty i reumatyzm, na ból głowy i na nerki, a nawet były takie, po wypiciu których chłopak szał swaty do dziewczyny. Na bóle przykładano katarplazmy przygotowane przez Marciniową, która umiała też - jak nikt inny - stawiać cięte bańki. Na wrzody, potłuczenia i guzy przykładano wnętrzności ze świeżo zabitego królika. Na oparzenie najlepsza była świeżo zdjęta świńska skóra. Niektóre choroby trzeba było zamawiać lub zapluwać. Skutecznym sposobem na tzw. "kurzajki" było porachowanie ich, zrobienie węzełków na sznurku i zakopanie go w ziemi, aby jak najszybciej zgnił. Gdy sznurek zbutwiał - kurzajki znikły jak ręką odjął.

Pacjentowi po przebytej chorobie kazał Marcin zabić o północy czarną kurę, ugotować z niej rosół i pić trzy razy dziennie pół kwaterki, zaś mięso zjeść w ciągu trzech dni z nikim się nie dzieląc. /Był to zresztą bodaj najskuteczniejszy sposób na skłonienie wycieńczonego chorobą ubożego - lub skąpego - chłopca do spożycia wartościowego posiłku. Bez tajemniczości obrządku kura trafiłaby na jarmark, a nie do garnka. Podobne metody stosowała również oficjalna medycyna - możemy o tym przeczytać w wielu pamiętnikach lekarzy pracujących na tzw. "głębokiej prowincji". Przyp.red./.

Nie każdą jednak chorobę można było wypędzić z ciała, dla niektórych zgon był pisany. Marciniowa opowiadała o śmierci swojej wnuczki, która zmarła na ospę. Dziewczynka leżała zgorączkowana, obsypana ropiejącymi krostami, krzyczała, nie pozwoliła się dotknąć. Pojono ją ziołami, okadzano, polewano zimną wodą, ale żadne sposoby nie pomogły. Nie poskutkowało też zastosowanie przez owczarza leczenia chorego na suchoty synka sąsiada. Kazał Marcin matce, aby o północy wzięła ziemię z grobu na pobliskim cmentarzu i kapała w niej dziecko. Gdy to nie pomogło kapano małego w odwarze z mrowiska spod największej w lesie sosny. Zrobiono też lalkę z gałganków, ubrano w koszulkę chorego i wystawiono na dobę na dach - wiatr powinien porwać chorobę. O północy poszła matka z dzieckiem pod kapliczkę na rozstajnych drogach, ściągnęła z chorego chłopca koszulkę, rzuciła ją i szybko wróciła do domu - choroba miała tam zostać. Ktoś jednak musiał chyba rzucić urok na dziecko, bo mimo tylu zabiegów wkrótce zmarło.

Jedna z przadek przestrzegała, żeby nie liczyć gwiazd na niebie, bo jeżeli trafi się na swoją - grozi nagła śmierć. Inna kuma podała sposób na ucieszenie płaczącego dziecka. Kiedy nie pomagają leki owczarza, najlepiej jest położyć dziecko w niecce pod progiem, przykryć je i przepędzić nad nim stadko prosiąt. Dziecko na pewno ucichnie. Ktoś inny opowiadał jeszcze o wypadku jak stracił własną szczęście po sprzedaniu krowy razem z postronkiem.

Pogwarki przeciągały się często do północy i dopiero gasnąca karbidówka zmuszała sąsiadów do rozejścia się.

LEOKADIA I ANTONI FIRKOWSCY

CZY GROZI NAM WYNIŚCZENIE PARKÓW?

Przeważający typ zachowanych w Polsce założen ogrodowych to "naturalny" park, zwany angielskim, z połowy XIX wieku. Ten typ parku spowodował zanikanie regularnych ogrodów renesansowych i barokowych. Zwyciężała starsza założenia, bo będąc ówczesnie modnym, jednocześnie wymagał o wiele mniej nakładów finansowych przy pielęgnacji.

Jeszcze wcześniej, w XVII i XVIII wieku zniszczyły nasze ogrody wojny, a później upadek stanu szlacheckiego i żywiołowy rozwój urbanizacji dopełniły dzieła zniszczenia. Kilka wspaniałych jaworów na zamku Chojnik - to chyba najstarsza w Polsce pozostałość po ogrodzie średniowiecznym, tzw. ogrodzie zamkniętym /hortus conclusus/, urządzonym w obrębie murów obronnych, w pobliżu budynku mieszkalnego.

Resztki renesansowych ogrodów istnieją jeszcze w Jędrzejowie i Mogilanach. Szpalery ogrodu opackiego w Jędrzejowie czy tarasy w Mogilanach - to pozostałości po regularnych kwaterach ogrodów włoskich.

Późniejsze wieki pozostawiają w dziedzinie sztuki ogrodowej takie zabytki, jak np. barokowe założenia w Wilanowie, Rogalinie, Nieborowie, klasycystyczne - Otwock Wielki, Rydzyna, romantyczne - Arkadia, Puławy i Natolin. Powyższe przykłady to przeważnie założenia pałacowe - ogrodowe rezydencji magnackich. Powstawały również publiczne ogrody miejskie, jak np. najstarsze założone w końcu XVIII wieku w Kaliszu i Łęczycy, czy późniejsze w Kielcach /1815/, Sieradzu /1825/.

Ile mamy w Polsce zabytkowych ogrodów? Nikt chyba nie potrafi odpowiedzieć na to pytanie. Prof. dr Gerard Ciołek wybitny specjalista w dziedzinie zabytkowych ogrodów, w 1949 r. szacował ich liczbę na kilka tysięcy. "Spis zabytków architektury" z 1954 roku wymienia 1000 parków, "Atlas zabytków" Miłobędzkiego i Łozińskiego podaje tylko 200 parków. Najbardziej jednak wiarygodne dane Zarządu Muzeów i Ochrony Zabytków Ministerstwa Kultury i Sztuki z 1968 r. wymieniają 8450 ogrodów zabytkowych o łącznej powierzchni ok. 500 km² /50.000 ha/.

Prawie połowa zarejestrowanych zabytkowych parków jest użytkowana przez resort rolnictwa /47%, przez szkolnictwo /21%, a pozostała ilość przez innych użytkowników, takich jak: wczasy, turystyka, sport /3%, leśnictwo /3%, kultura /2%. Niestety, parki te ulegają stopniowej zagładzie. Na 260 parków najwyższej wartości tylko 63 były w stanie dobrym, w 30 prowadzono prace konserwatorskie, a aż 100 wymagało pilnie konserwacji. W 1973 r. Instytut Geografii PAN rozpisał ankietę do wszystkich wojewódzkich konserwatorów zabytków i przyrody. Zarejestrowano zaledwie 4794 parki. Oznacza to, że w ciągu 5 lat około 4000 parków zniknęło z naszego krajobrazu.

Również stan zabezpieczenia pozostałych jest niewystarczający, tylko 1510 parków znajduje się pod opieką konserwatora przyrody. Natomiast 3233 parki nie są prawie zabezpieczone /67%. Dla części parków /1280/ zebrano informacje o stanie ich zachowania:

| | |
|-------------------------------|--------|
| parków zniszczonych | - 23 % |
| parków zaniedbanych | - 45% |
| parków w stanie zadowalającym | - 13% |
| parków dobrze utrzymanych | - 19% |

Jak widać z przedstawionych danych, parki na terenie całego kraju ulegają systematycznej dewastacji. Występujące jednostkowe akty dobrej woli zabezpieczenia zabytkowych drzew i parków nie zmieniają ogólnej sytuacji. Parki, szczególnie wiejskie należy ratować.

Pamiętajmy, że drzewa są naturalnymi fabrykami tlenu. Jedno drzewo w ciągu swego istnienia wytwarza ilość tlenu wystarczającą człowiekowi na ok. 150 lat życia, jeden samochód osobowy przejeżdżając 100 km zużywa taką ilość tlenu, która wystarczyłaby człowiekowi na rok.

DAWNE I OBECNE WINNICE POLSKI ŚRODKOWEJ

Gdy mówimy o uprawie winnej latorośli w Polsce, mimo woli kojarzy się nam ona z okolicami Zielonej Góry, które dostarczają stosunkowo dużych ilości smacznych winogron, a także z obchodami święta winobrania, jakie odbywają się corocznie jesienią podczas "Ini Zielonej Góry". Pasy winnic - co prawda nie tak sławnych i rozległych jak w okolicach Zielonej Góry - ciągną się również na przedmieściach Gorzowa. Z winnej latorośli słyną Winiary - dzielnica Warki, gdzie winnice założone zostały jeszcze w XVI stuleciu przez Królową Bonę. Winną latorośl uprawia się też na wzgórzach w Pińczowie i w niektórych innych okolicach naszego kraju, a w tym i na terenie naszego regionu.

Winną latorośl - krzew długowieczny /może żyć ponad 100 lat/, uprawiany od najdawniejszych czasów - sprowadzono do Polski prawdopodobnie z Włoch, za panowania Piastów. Począwszy od XIII wieku posiadamy liczne wzmianki o winnicach kościelno-klasztornych i dworskich. Tak jak sady, winnice zakładano w miejscach zacisznych i nasłonecznionych. Łozę winną rozpinano także na murach oraz ocieniano nią altany i pergole. Jeśli chodzi o obszar środkowopolski, to rozległe tereny uprawne winnej latorośli ciągnęły się nad rzeką Wartą w okolicach Uniejowa, należącego w minionych stuleciach do dóbr arcybiskupów gnieźnieńskich. Również szczególnie dobrze nasłonecznione tereny położone nad rzeką Pilicą były niegdyś pokryte winnicami. Winną latorośl porastała głównie wzgórza leżące wokół Sulejowa, Inowłodza i Nowego Miasta.

O odległych tradycjach uprawy winnej latorośli w Polsce środkowej mówią nam - obok zapisów w dawnych dokumentach - także nazwy niektórych miejscowości lub miejsc, jak np. Winną Górą /woj. skierniewickie/, czy Winnica /fragment zbocza doliny Warty koło Wielkiej Wsi w wojew. sieradzkim/.

Dziś większe skupiska winnic w środkowej części kraju spotykamy między innymi w niektórych miejscowościach województwa skierniewickiego i płockiego. Przy szosie ze Zdun do Soboty /okolice Łowicza/ leżą trzy łączące się z sobą wsie: Wierznowice, Urzeczce i Sobocka Wieś, których mieszkańcy od dawna zajmują się uprawą winnej latorośli. Wsie te charakteryzują się prawie jednostronną zabudową szosy, przy czym budynki są zwrócone frontem w południową stronę i wykorzystane do osłony winnej latorośli. Krzewy tej rośliny owocują we wrześniu i w październiku. Przed domami znajdują się przyjemne dla oka, starannie utrzymane ogródki. We wspomnianych wsiach zachowały się ludowe stroje łowickie.

Zbliżony sposób zabudowy, jak wyżej wymienione miejscowości województwa skierniewickiego, ma wieś Kozuby koło Łęczycy. I tu też służy on uprawie winnej latorośli. Małe, przydomowe winnice bywają natomiast w wielu innych wsiach, a nawet w niektórych miastach Polski centralnej.

Na zakończenie warto dodać, że uprawa winnej latorośli w naszym kraju możliwa jest na większą skalę na terenach z dość małą ilością opadów, w najcieplejszych regionach Polski. Poza tym uprawia się winną latorośl amatorsko na osłoniętym terenie, z usytuowaniem jej od południowej strony.

Ze starych kronik

MOJE NAJDAWNIEJSZE WSPOMNIENIA
Z MŁODZIENCZYCH PODRÓŻY I WYCIECZEK KRAJOZNAWCZYCH

część II

W dalszej drodze do Petersburga, już na większych stacjach, na których zatrzymywał się pociąg na kilka co najmniej minut dla umożliwienia posilenia się podczas długotrwałej podróży, a odjazd oznajmiano 3-krotnym dzwonem, poznałem smak gorących pasztecików /pirażki/, nadziewanych mięsem lub kapustą z grzybami, rozpływających się wprost w ustach /ani porównać z nimi naszych pasztecików dodawanych do czerwonego barszczu w filiżankach/.

W Petersburgu, w którym panowała już zima, na ulicach pokrytych śniegiem nie topniejącym stale, jak u nas, uwijały się sanki, zaprzężone w jednego lub dwa konie, często dobrze ujeżdżone, nie wpadające przy szybkim biegu w galop, zwane "lichaczami". Nieraz były to klusaki /rysaki/, nawet rasy Orłowskiej, konie duże i pięknie zbudowane. Spotykało się też "trojki", rzadziej jednak w miastach, gdyż zaprzęg był wtedy szeroki, często natomiast poza granicami miast, gdy podłoże było miękkie, co jednak przy czarnoziemiu, który ubijał się na twardo, rzadko się zdarzało, lub przy głębokim śniegu. W takim zaprzęgu koń środkowy w chomacie z hołobłą biegł po wydeptanej ścieżce kłusa, natomiast mniejsze konie boczne galopowały z odchylonymi na zewnątrz łbami. Woźniców nazywano "jamszczykami".

Skoro już mowa o koniach, wspomnę o rasie tzw. "inochodców", których poza Rosją nigdzie nie widziałem. Konie tej rasy biegnąc nie wyrzucały na przemian jednocześnie lewej przedniej i prawej tylnej nogi lub odwrotnie, lecz na przemian obie nogi jednostronnie, przez co jazda wierzchem była bardziej kożyszcząca.

Samego miasta opisywać nie będę, gdyż szczegółowy opis znaleźć można w przewodniku, a z zabytków wspomnę tylko takie, które wywarły na mnie większe wrażenie.

Główną ulicą stolicy był Newski Prospekt, zbiegający się z ulicą Grochową i Wozniesieńskim Prospektem koncentrycznie przed Gmachem Admiralicji, ze złożonym szpicem kopuły, na Admiralijskim Prospekcie. Z muzeów wymienię Ermitaż, największe w Rosji i jedno z najbogatszych świata, położone obok Pałacu Zimowego, ówczesnej siedziby Cara, z pomników - miedziany pomnik Piotra Wielkiego na wspinającym się koniu /"Miednyj Wsadnik", z soborów - położony obok sobór św. Izaaka, największy i najwspanialszy w ówczesnej stolicy Rosji, w nawie środkowej którego przy ławkach umieszczone były postrzępione sztandary powstańców polskich z 1863 r., na które ze wzruszeniem patrzyłem oraz drugi sobór - Kazański - którego ściany zdobiły 103 sztandary napoleońskie, sztandary wojska polskiego z czasu wojny polsko-rosyjskiej z 1830 r. oraz 25 symbolicznych kluczy zdobytych miast. Nie mogę też pominąć, z dala widocznej, Fortecy Pietropawłowskiej, położonej na prawym brzegu Wielkiej Newy, w miejscu, w którym oddziela się od niej Mała Newka, naprzeciw Pałacu Zimowego i Ermitażu, słynnej z więzienia działaczy politycznych, w tym i Tadeusza Kościuszki, którego zwolnił car Paweł I, po objęciu tronu po śmierci swej matki - Katarzyny II, zwanej Wielką, wzięwszy od Kościuszki zobowiązanie, że nie będzie więcej zbrojnie występować przeciwko Rosji.

Jeśli chodzi o stronę kulinarną - w Rosji poznałem również smak tlinów podawanych z droższym kawiozem czarnym lub tańszym czerwonym oraz smak kutii /kasza z mąki pszennej z makiem i miodem/. W tym miejscu wspomnę zdarzenie, jakie spotkało mnie w odwiedzionym po raz pierwszy w życiu samoobsługowym bareze automatycznym, w którym napoje i dania otrzymywało się po wrzuceniu należnej monety do odpowiedniego otworu automatu. Chciało mi się pić po spożytej kolacji w restauracji na Newskim Prospekcie, wstąpiliśmy więc z ojcem do takiego baru na szklaneczkę wina. Wrzuciwszy właściwą monetę do odpowiedniego otworu podstawiłem szklaneczkę pod kranik, z którego zaczęło wypływać wino. Po napełnieniu jej i wypiciu zawartości spostrzegłem, że płyn nadal wypływa. Pomyślałem wtedy, że widać za taką monetę, a była ona stosunkowo jak dla ucznia wysoka, należą mi się dwie szklaneczki; wypilem zatem drugą, lecz wino płynęło nadal, powtórzyłem więc zabieg po raz trzeci z takim samym skutkiem. Wtedy dopiero zorientowałem się, że moneta musiała utknąć w automacie, o czym powiadomiłem ojca, a ten z kolei kelnera, który przesunął z dobrym skutkiem monetę. Z zakładu wyszedłem w wesołym nastroju na biały, bo zaśnieżony i rześcicie oświetlony Newski Prospekt, lecz czując, że nogi mi się chwieją, chwyciłem ojca mocno pod ramię i tak doszliśmy do pobliskiego hotelu. Rozbierając się do snu i podśpiewując sobie przed lustrem, w pewnej chwili zachwiałem się i upadłem na dywan, z którego ojciec podniósł mnie i położył do posłanego przedtem łóżka, w którym natychmiast zasnąłem. W ten sposób po raz pierwszy i na szczęście jedyny raz w życiu upiłem się.

Podróż do Petersburga była długotrwała: bezpośrednim pociągiem pośpiesznym, odchodzącym z ówczesnego dworca Petersburskiego przy ul. Wileńskiej na Pradze w Warszawie, jechało się 17 godzin, a osobowym aż 32 godziny. Linia była szerokotorowa, a więc i wagony nieco szersze. Przedziały I klasy, o miękkich siedzeniach i oparciach koloru czerwonego - były 4-osobowe; II klasy, o także siedzeniach i oparciach koloru żółtego z brązem - 6-osobowe; III klasy, o drewnianych siedzeniach i oparciach - 8-osobowe. Dla zwiększenia ilości miejsc do spania w porze nocnej, oparcia były podnoszone i rozkładane, tworząc w przedziałach I klasy wszystkie miejsca do spania, w II klasie - 5 miejsc, a w III - 6 miejsc. Ponadto do pociągów dalekobieżnych doczepiano specjalne wagony sypialne i restauracyjne; z tych ostatnich kelnerzy roznosili przekąski i napoje.

Dla złagodzenia uciążliwości długotrwałej podróży po wielkich obszarach Rosji, co trwało niekiedy i kilka dni, postoje na większych stacjach, jak już wspominałem, były kilku- lub kilkunastominutowe. W bufetach przygotowywano z góry gorący posiłek, roznoszony przez kelnerów na peronach, na których znajdował się zawsze wrzątek w kotłach, wydawany bezpłatnie. Na stacjach zaś mniejszych, wiejskich, oczekiwały we dnie w porze letniej kobiety z nabiałem, owocami i domowej roboty wypiekami. Zaopatrzenie zatem podróżnych w żywność było wprost doskonałe i w porównaniu z zagranicą - tanie.

Pobyty w stolicy Rosji był utrudniony dla Żydów; obowiązywała ich tzw. "czerta osiedłości" /strefa zamieszkania/, wymagająca zezwolenia władz na ewentualne zamieszkanie. Dlatego w Petersburgu nie widać było nie tylko chałatw, ale nawet jarmużek. Pokazanie się w takim stroju w miejscu publicznym, spowodowałoby legitymowanie przez organa policyjne.

Nawiasem wspomnę, że podczas odbywania służby wojskowej w Samarze /obecnie Kujbyszew/ nad Wołgą, przed wyjazdem na front w czasie I wojny światowej, natknąłem się na szyderczy napis w jednym ze skwerów miejskich: "Jewrejom i sabakom wchodit wosprieszczon" /"Żydom i psom wstęp wzbroniony/, co dobitnie świadczy o niskiej kulturze carskich organów policyjnych i niektórych miejskich.

Następną z kolei podróżą do stolicy dużego państwa, był wyjazd do Wiednia, gdzie ojciec miał do załatwienia sprawy związane z wykonywanym zawodem.

Zamieszkaliśmy w hotelu Kummera przy jednej z najbardziej handlowych i długich ulic - Mariahilferstrasse. Ponieważ od dziecka zdradzałem zainteresowania krajoznawcze, a w obcych, dużych nawet miastach radziłem sobie doskonale, byłem miał mapę i przewodnik, nie sprawiałem ojcu kłopotu. Z tych względów byłem częstym współuczestnikiem jego podróży.

Zwiedzania miasta Wiednia narazie nie będę opisywać; uczynię to później.

Po załatwieniu spraw zrobiliśmy wypad do rodzinnego miasta Wolfganga Amadeusza Mozarta - Salzburga - położonego w pobliżu granicy z Bawarią, w czarującej górskiej okolicy nad rzeką Salzach. Z jednej strony rzeki wznosi się góra Monchsberg z zamkiem arcybiskupim na szczycie, do którego dojechać można było serpentynami tramwajem elektrycznym, z drugiej Kapuzinenberg. W zamku tym ujrzałem po raz pierwszy narzędzia tortur i cele więzienne z czasów inkwizycji. Niektóre cele były tak niskie i ciasne, że mieścił się w nich z trudem człowiek tylko w pozycji kłęczącej. Ze szczytu góry roztaczał się piękny widok na otaczające ją dokoła Alpy Austriackie i Bawarskie. Właściwą rezydencję arcybiskupa stanowił jednak pałac w śródmieściu obok katedry z XVII wieku, z pomnikiem arcybiskupa Władysława, syna księcia Henryka Pobożnego z Piastów Śląskich, zmarłego w 1270 r. Niedaleko stąd stoi pomnik Mozarta oraz muzeum w domu, w którym się on urodził. Bliskość granicy Niemieckiej oraz okoliczność, że przekraczało się ją nawet tego nie spostrzegając, gdyż nie badano ani dowodów osobistych, ani bagażu, spowodowały wypad do pobliskiego Berchtesgaden, dużej miejscowości letniskowej z pięknym widokiem na pasmo Gór Bawarskich, ciągnących się długim łańcuchem od jeziora Bodeńskiego do Salzburga, z najwyższym szczytem Niemiec Zugspitze /2.963 m/, a stamtąd do najpiękniejszego jeziora Alp Północnych - Königssee, otoczonego dokoła wysokimi górami, z najwyższym z nich Watzmanem /2.714 m/. Od strony północnej, tj. od strony jeziora, wygląda on majestatycznie, w rzeczywistości jednak nie jest zbyt trudno dostępny z innej strony. U podnóża tegoż, na wąskim i długim półwyspie położona jest wioska St. Bartholomeo, do której dojazd umożliwia w porze letniej kursujący co parę godzin stateczek. Na pierwszy plan w wiosce wysuwał się kościółek z barokową, o cebulastym szczycie jak w cerkwiach, wieżą, charakterystyczną dla Bawarii. Po spożyciu drugiego śniadania w gospodzie, pozostawiłem ojca przy piwie podawanym w dużych kamionkowych kufiach, a sam - rozporządzając czasem do przybycia statku - udałem się na spacer w górę, kierując się na zachód wąskim wąwozem rozdzielającym dwie góry, pośrodku którego spływał strumień do jeziora, a po obydwu stronach biegły ścieżki w górę. Na szczęście wybrałem ścieżkę od strony północnej góry, a więc będącą w cieniu, gdy ścieżka od strony południowej góry z przeciwka była silnie nasłoneczniona, dochodziło bowiem wiosenne południe. Nie uszedłem jeszcze daleko, gdy od szczytu nasłonecznionej góry oderwała się lawina, z minuty na minutę potężniejszą i porywającą z wielkim hukiem zwały śniegu i kamieni, które zatrzymały się dopiero przy strumieniu. Widok był zarówno imponujący, jak przerażający. Była to pierwsza lawina, którą widziałem w życiu.

Marginesowo nadmienię, że ówczesne piwo bawarskie było wyjątkowej dobroci /mnie osobiście smakowało piwo ciemne/. Straciło ono swój właściwy smak po dojściu Hitlera do władzy. Zaczęto wówczas dolewać wódkę, aby prędzej doprowadzać do stanu upojenia alkoholowego jego kohorty, by bezkrytycznie wykonywały najbardziej nawet nieludzkie rozkazy.

Podczas następnego pobytu w Wiedniu, urządził ojciec wycieczkę do Semmeringu, przełęczą alpejskiej na wysokości 900 m, w ślicznej okolicy, odległej o kilkadziesiąt kilometrów od Wiednia, a 3 godziny jazdy koleją, na szlaku wiodącym do Triestu, pnącym się w górę serpentynami od podnóża Alp. Co pewien czas przebywało się tunele i nieraz nawet wysokie wiadukty. Droga nadzwyczaj malownicza, szczególnie po przebyciu położonego wysoko tunelu. Roztacza się wtedy piękny widok na okolicę, na wiadukty - kolejowy i drogowy oraz akwedukt - łączące przeciwległe wzgórza.

Widok akweduktu, którym doprowadza się wodę z alpejskich źródeł do Wiednia, dzięki czemu stolica Austrii zaopatrywana jest w tak dobrą wodę do picia, że podaje się ją do stołu, był dla mnie nowością.

Semmering słynie jako wczasowa miejscowość zarówno w porze letniej jak i zimowej. Posiada liczne hotele, nawet wysoko położone, a bliżej szczytów gospody i schroniska wysokogórskie, znaczną ilość znakowanych szlaków turystycznych i nartostrad, dzięki czemu zasłynął jako stacja sportów zimowych ze stolicy dużego wtedy państwa. Z Puchbergu na Schneeberg /2.061 m/ można było nawet dojechać licznymi serpentynami koleją zębatą.

HILARIUSZ ILLINICZ

Do Redakcji nadszedł list, który zamieszczamy z nieznacznymi skrótami:

"W Biuletynie PTTK nr II/272 w artykule "Moje najdawniejsze wspomnienia z młodzieńczych podróży i wycieczek krajoznawczych sprzed I wojny światowej" kol. Hilariusza Illinicza znalazłem następujące nieścisłości dotyczące Wilna:

1. Wilno, jako ognisko myśli i twórczości polskiej /Uniwersytet Wileński, Filareci, Mickiewicz, Słowacki, Lelewel, Sniadeccy itp./ od początku ubiegłego wieku i wcześniej od całego okresu Jagiellońskiego, nigdy nie stanowiło miasta, w którym "pod względem narodowościowym przeważali Żydzi" - jak podaje Autor. W okresie, w którym Autor przebywał w Wilnie, ludność polska stanowiła olbrzymią większość. Miasto, w którym było 28 kościołów katolickich, 18 klasztorów i 5 kaplic /4 cmentarze/, w stosunku do 2 synagog /1 cmentarz żydowski/, nie mogło mieć "przeważającej ilości Żydów".
2. Ruiny zamku /baszty/ stoją na Górze Zamkowej, a nie na Górze Trzykrzyskiej, jak podaje Autor. Ruiny murowanego zamku górnego, zwanego Zamkiem Gedymina /początkowo drewnianego/ pochodzą z początku pierwszej połowy XV wieku. Na Górze Trzykrzyskiej stał pomnik trzech krzyży wg projektu rzeźbiarza i architekta Antoniego Wiwulskiego. Natomiast na Górze Zamkowej stał wielki drewniany krzyż na mogile powstańców z 1863 r. również wg projektu Antoniego Wiwulskiego. Ani na Górze Trzykrzyskiej, ani na Górze Zamkowej nie było mogiły /nawet symbolicznej/ Gedymina - księcia litewskiego, który zmarł w 1339 r."

ZBIGNIEW PARAFIANOWICZ



Aktualności

ARTYKUŁ DYSKUSYJNY

NA MARGINESIE KONGRESU

W dniach 11-13 kwietnia 1980 r. odbył się w Płocku III Kongres Krajoznawczy. Było to w naszym Towarzystwie wydarzenie na wielką skalę i raczej nietypowe, gdyż o ile każde inne większe zebranie, nawet najwyższej rangi, jest z reguły cykliczne, to pierwszy Kongres odbył się w roku 1929 w Poznaniu, zaś druga taka impreza zorganizowana w 1970 r. w Gdańsku, status Kongresu otrzymała ex post właśnie w Płocku. Z tym większym zainteresowaniem oczekiwaliśmy płockiego spotkania, zastanawialiśmy się, jak wypadnie, co przyniesie to najwyższe, choć poza statutowe, forum krajoznawców.

Nie zamierzam szczegółowo omawiać przebiegu Kongresu, gdyż wcześniej już uczyniły to i przedstawiły wnioski ujęte w formie rezolucji inne periodyki turystyczne /"IMT Światowid", i "Gościńiec"/, a materiały ukazują się obecnie w formie broszur szkoleniowo-instruktażowych i są dostępne w jednostkach PTTK. Całość materiałów, łącznie z przebiegiem dyskusji, będzie opublikowana w roczniku "Ziemia", choć nie nastąpi to w ciągu najbliższego roku. Poniższe refleksje pisane są niejako na marginesie Kongresu.

Przede wszystkim kilka słów należy poświęcić organizacji tak wielkiej imprezy /ok. 500 osób/, choćby po to, aby utrwalić w druku słowa pochwał, jakich nie skąpiono Gospodarzom - aktywowi Płocka. Celowo nie piszę "aktywowi PTTK", gdyż do pracy wciągnięty był cały niemal Płock. Pochwały te są w całej pełni zasłużone. Zapewnienie tak ważnemu spotkaniu odpowiednich warunków "technicznych" - to już byłoby dużo. Organizatorzy zapewнили warunki wręcz znakomite. Wykorzystano niezwykle trafnie posiadane walory, toteż zarówno noclegi, jak i wyżywienie były zorganizowane wzorowo, tak jakościowo, jak i pod względem zharmonizowania z całością programu. Obrady, tak plenarne, jak zespołowe, odbywały się w warunkach komfortowych - bo też mało które miasto może chlubić się taką siedzibą swojego Towarzystwa Naukowego, takim muzeum, takim liceum, a także takim teatrem - jeśli weźmiemy pod uwagę wielkość miasta. Ze np. siedziba Zarządu Wojewódzkiego PTTK budziła szczerą zazdrość co poniektórych delegacji wojewódzkich /w tym i łódzkiej .../ - to już sprawa marginesowa.

Zdarzało się, niestety, że ta piękna oprawa przewyższała poziom niektórych wypowiedzi, ale do tego powrócę nieco później. W każdym razie wszystkim Organizatorom, począwszy od najwyższych władz partyjnych i administracyjnych Płocka, poprzez działaczy Zarządu Wojewódzkiego PTTK z prezesem Kol. Tadeuszem Kowalewskim i działaczy Oddziałów, cały kąt etatowy z Sekretarzem ZW kol. Ireneuszem Wernerem, aktyw etatowy Zarządu Głównego, aktyw społeczny i etatowy Oddziałów, aż do pracowników hoteli, schronisk i internatów /których postawa jest tym bardziej godna podkreślenia, że nie była to przecież "ich" impreza/ - składam serdeczne podziękowania za wysiłek i trud włożony w organizację Kongresu, a przede wszystkim za to, że pracowali "z sercem", dzięki czemu ta impreza żyła. Jestem przekonany, że tymi podziękowaniami wyrażam opinię wszystkich uczestników Kongresu. Myślę, że na szczególne podziękowanie za rolę, jaką odegrali podczas Kongresu, zasługują dwie osoby wyjątkowe, zarówno pod względem walorów osobistych, jak i na pozycję, jaką zajmują. Są to - Prezes Towarzystwa Naukowego Płockiego dr inż. Jakub Chojnacki i Dyrektor Liceum Ogólnokształcącego im. Stanisława Małachowskiego - mgr Kazimiera Kawa.

Byli oni nie tylko uroczymi gospodarzami w swoich siedzibach /i to jakich siedzibach/, które w całości udostępnił uczestnikom Kongresu, ale również autorami interesujących referatów.

Zresztą wszystkie referaty przedstawione na obradach zespołowych były przygotowane bardzo starannie i ciekawie, dostarczając nie tylko rzetelnej wiedzy, ale też dużego materiału do dalszych przemyśleń i refleksji.

Przeszedłszy w tym miejscu do omówienia strony merytorycznej Kongresu zaczynam od uwagi, którą dzielili się uczestnicy w Płocku - Kongres trwał zbyt krótko. Zabrakło czasu zarówno na dyskusję w zespołach, jak i - przede wszystkim - na praktyczne krajoznawstwo, czyli na podziwianie Płocka. Impreza odbywała się w bardzo szybkim tempie i choć potknięć nie było i wszystko "grało" - czuło się pewne zmęczenie. Kongres miał ukazać całokształt polskiego krajoznawstwa i wytyczyć kierunki rozwoju na kolejne dziesięciolecie. Szeroko zakrojone przygotowania merytoryczne miały przygotować materiały do dyskusji i przygotować uczestników. Odbywały się tzw. sejmiki krajoznawcze poświęcone różnym szczegółowym tematom. Wydane drukiem materiały z tych sejmików są niezwykle wartościowe dla dalszych prac. Podczas obrad Kongresu przedstawiciele organizatorów referowali najważniejsze założenia i efekty poszczególnych sejmików. Były to wystąpienia przygotowane na ogół dobrze. Gorzej było z wystąpieniami w dyskusji. Zdarzały się wypowiedzi wręcz naiwne, nieadekwatne do czasu i miejsca, ale za to - niestety - dość długie. A jako że zegar naglił - prowadzący obrady byli zmuszeni ograniczać czas wystąpień autentycznie znakomitych, kompleksowo ujmujących najważniejsze zagadnienia poruszanego problemu. Szczególnie dało się to zauważyć na obradach zespołu poświęconego omówieniu kulturotwórczej roli krajoznawstwa. Pełne teksty wystąpień mają się - na szczęście - ukazać w wydanych materiałach.

Wypowiedzi, pozbawione głębszych treści i wynikały - moim zdaniem - ze słabego przygotowania uczestników i z niedostatecznego uświadomienia sobie znaczenia Kongresu. Tym niemniej gdyby obrady trwały dłużej - to problem byłby mniej widoczny i wypowiedzi słabe przeszłyby bez echa wobec większej ilości wystąpień adekwatnych do sytuacji.

Rezolucja Kongresu miała w założeniach dać z jednej strony szeroką panoramę krajoznawstwa, określenie jego rangi i roli społecznej, a z drugiej - naszkicować ogólnie główne kierunki i główne problemy dalszych poczynań, słowem - miała być odzwierciedleniem zasadniczej idei całej imprezy. Czy te cele zostały spełnione? Moim zdaniem tak, chociaż poszczególne punkty są wewnątrznie nieproporcjonalne - od najbardziej ogólnych /niemal ogólnikowych/ wytycznych do szczegółowych /niemal drobiazgowych/ wskazówek, znanych wcześniej z wielu uchwał i materiałów. W dokumencie tej miary, co rezolucja Kongresu, można było pokusić się o lepsze wyważenie wewnętrznych proporcji. Tekst rezolucji obecnie publikowany, różni się na szczęście od projektu przedstawionego uczestnikom podczas Kongresu. Gdyby jednak projekt ów był przedstawiony wcześniej, a czasu było nieco więcej - uniknęłyby się zgłaszania poprawek i uzupełnień /na ogół drobiazgowych/ podczas ostatniego posiedzenia plenarnego, co było - przy całym respekcie dla prawa do swobodnej wypowiedzi - w niektórych momentach wręcz niepoważne.

Po Kongresie porównałem dwa dokumenty - rezolucję I Kongresu /najwyższe uznanie dla Towarzystwa Naukowego Płockiego za opublikowanie części materiałów z Poznania w pięknej formie bibliofilskiego wydawnictwa/ i rezolucję płocką i ogarnęły mnie dość mieszane uczucia. Wielkie podobieństwo zasadniczych myśli i sformułowań tych dokumentów, dochodzące do tożsamości, świadczy bowiem o ciągłości tradycji polskiego ruchu krajoznawczego, ale może też świadczyć o pewnej stagnacji, może zrodzić obawę, że my dzisiaj tylko kontynuujemy to, co przed półwieczem zostało powiedziane i napisane przez naszych wybitnych poprzedników /z takimi samymi szansami na realizację/ i że - co gorzej - robimy to gorzej, bo w powodzi słów, które nic /albo coraz mniej/ znaczą.

Znalazł się w rezolucji cenny passus o regionalizmie, ale zabrakło w tekście, jak i w komentarzach ustnych, ważnego stwierdzenia, że nie ma takiego ogniwa PTTK, które byłoby w stanie realizować wszystkie zadania jednocześnie z równie dobrymi rezultatami. Szkoda, że nie wprowadza się w działalność krajoznawczą pewnej specjalizacji, uzasadnionej nie tylko miejscowymi tradycjami /to mieści się w hasło "regionalizm"/, ale specyfiką terenu i siłą kadry. Porywanie się na wszystkie zadania jednocześnie /czyli tzw. "wszystkoizm"/, bardzo często tam, gdzie któryś z decydentów chce się "wykazać", prowadzi do pięknych efektów papierowych. Zasada, że lepiej jest zrobić mniej, a dobrze, niż dużo i źle, powinna być obowiązująca, zwłaszcza w sytuacji, gdy nawet wśród pełniących wyższe funkcje działaczy PTTK zaczyna panować zniechęcenie do kolejnych akcji, kampanii i innych zadań podejmowanych przy głośnych fanfarach, a kończonych po cichutku bez większych efektów, na które to jednak zadania poświęca się mnóstwo czasu i energii, że już o kosztach nie wspomnę. Skądinąd samo słowo "akcja" niezbyt pasuje do specyfiki działalności krajoznawczej.

Specyfiką naszego Towarzystwa jest organizowanie imprez turystyki kwalifikowanej nasyczonej krajoznawstwem, w tej dziedzinie nikt nas nie zastąpi i na to powinniśmy położyć największy nacisk, temu podporządkować inne działania. Tak, jak turystyka bez krajoznawstwa jest martwa, tak i krajoznawstwo bez turystyki jest sztuką dla sztuki. Systematyczna praca krajoznawcza sprawdza się na imprezach - czy będzie to kilkuosobowa parogodzinna wycieczka piesza, czy parusetosobowy zlot. Ze łączenie krajoznawstwa z czynną turystyką daje znakomite rezultaty, dobitnie świadczy działalność Doktora Mieczysława Orłowicza /nawiasem mówiąc - w 1981 roku przypada setna rocznica jego urodzin - czemu nie ma o tym wzmianki w rezolucji?/, o którym pamięć jest ciągle żywa, gdy tylko specjaliści wiedzą o działalności - niewątpliwie bardzo cennej - krajoznawców-teoretyków.

Powiązania krajoznawstwa z wieloma innymi dziedzinami działalności ludzkiej są niewątpliwie i silne. Krajoznawstwo jest dziedziną interdyscyplinarną - to też nie podlega dyskusji. Tak samo jednak nie powinna podlegać dyskusji ani budzić wątpliwości ranga krajoznawstwa /a więc i ranga PTTK/ w wielu dziedzinach życia społecznego. Tymczasem w tej mierze istnieje duże nieporozumienie. Jeśli oceniać będziemy rangę PTTK na przykładzie Kongresu, Zjazdów Delegatów wszystkich szczebli, akademii jubileuszowych itp. - to jest ona wysoka /bo i wysocy przedstawiciele władz zasiadają w prezydiach i prasa nieraz da małą wzmiankę - często wprawdzie małym drukiem po szerokim opisanie wszystkich kraks ulicznych i sprawozdaniach z "pyskówek"/. Gdybyśmy jednak wzięli pod uwagę istotne poparcie udzielane jednostkom PTTK średniego szczebla /Zarządom Wojewódzkim i Oddziałom przede wszystkim/ w postaci zapewnienia technicznych warunków działania /lokale, środki finansowe/, dopuszczenia do współdecydowania w sprawach dla turystyki i krajoznawstwa istotnych i nieco częstszego wyrażania uznania dla ludzi, którzy swój wolny czas poświęcają społecznej służbie - okazałoby się, że powodów do samozadowolenia nie ma zbyt wiele. Ranga zaś PTTK na terenie działania danej jednostki jest jednym z głównych warunków należytego wypełniania zadań i ma istotny wpływ na aktywność i zaangażowanie zarówno działaczy społecznych, jak i pracowników etatowych.

Powinniśmy też na każdym szczeblu organizacyjnym działać konsekwentnie - to znaczy najpierw zakończyć /i to nie tylko formalnie/ rozpoczęte prace, a dopiero potem podejmować następne. Jeśli chcemy, aby gmach turystyki i krajoznawstwa był istotnie "szklanym domem", musimy przede wszystkim dbać o fundamenty - mniej będzie pęknięć, które obecnie tu i ówdzie się zdarzają.

JACEK K. CIESIELSKI

X CENTRALNY ZLOT AKTYWU KRAJOZNAWCZEGO PTTK

odbył się w dniach 9-17.VIII.1980 r. Jak na jubileuszową imprezę przystało odbył się w mieście świętującym również swój jubileusz - w 400letnim Zamościu. Zgodnie z obowiązującym regulaminem i z tradycją pięciu już CZAK-ów - pierwsze dni ekipy wszystkich województw spędziły na terenie województwa zamojskiego, zbierając materiały i opracowując zagadnienia krajoznawcze związane z danym regionem. Ośmiuosobowa reprezentacja naszego województwa, pracująca pod kierunkiem przewodniczącej Wojewódzkiej Komisji Krajoznawczej, kol. Teresy Zienkiewicz, opracowała temat "Szlakiem dawnych miast regionu Hrubieszowskiego". Odwiedziliśmy Kryłów, Tyszowce, Uchanie, Dubiankę, Grabowiec, Horodko, które opisaliśmy w naszej pracy, no i oczywiście zwiedziliśmy sam Hrubieszów, pamiętny działalnością Stanisława Staszica oraz miejscem urodzin Bolesława Prusa. Obejrzelismy też szczątki dawnych Grodów Czerwińskich - grodziska "Czerwień" na terenie dzisiejszej wioski Czeremo oraz "Wołyń" w pobliżu Hrubieszowa. Stwierdziliśmy, że tereny województwa zamojskiego są bardzo atrakcyjne krajoznawczo, szkoda tylko, że wśród naszych turystów są stosunkowo mało znane. Ciężki dojazd i mała ilość obiektów noclegowych utrudniają jednak organizowanie tam częstych wypraw.

W tzw. "zgrupowaniu" uczestników CZAK, które zlokalizowane było na campingu PTTK w Zamościu, uczestniczyli również najwytrwalsi uczestnicy akcji "zamość wczoraj - dziś - jutro". Podczas uroczystego spotkania najbardziej zasłużeni dla Zamościa otrzymali z rąk Wiceministra Kultury i Sztuki, prof. Wiktora Zina, odznaki "Budowniczy Zamościa" oraz pamiątkowe Medale 400-lecia Zamościa. Złote Medale otrzymali m.in. członkowie Koła PTTK nr 36 przy ZWCh "Anilana" w Łodzi, kol. Alicja i Andrzej Banasiakowie, Mirosława Rząślewicz, Jan Boczkowski, Jerzy Studziński i Franciszek Kwiatkowski. Koleżanki Alicja Banasiak i Mirosława Rząślewicz otrzymały też odznaki "Budowniczy Zamościa".

Podczas tego spotkania wysłuchaliśmy pięknej prelekcji prof. Wiktora Zina oraz równie ciekawego wystąpienia Wojewódzkiego Konserwatora Zabytków, Poślanki Marii Sarnik.

Po ogłoszeniu wyników konkursu CZAK okazało się, że nasza praca uzyskała wyróżnienie. Wysokie nagrody otrzymały prace wykonane przez drużyny woj. skierniewickiego i sieradzkiego. Następny CZAK odbędzie się na terenie woj. sieradzkiego.

jko

XXV CENTRALNY RAJD I ZLOT TURYSTÓW ZMOTORYZOWANYCH PTTK

odbywający się w dniach 19-22 lipca 1980 r. w miejscowości Starosiele k. Dubienki w woj. chełmskim, zakończył się wielkim sukcesem drużyny reprezentującej nasze województwo.

Główną nagrodą rajdu był Puchar Przechodni Komisji Turystyki Motorowej ZG PTTK, o zdobycie którego ubiegały się od 1976 r. Wojewódzkie KTM z całej Polski. Zmotoryzowani turyści naszego województwa zdobyli ten puchar po raz trzeci, zatrzymując w ten sposób to trofeum na własność. Jest to już drugi sukces naszych motorowców. Poprzednią edycję Pucharu, rozgrywaną w latach 1968-1974, również rozstrzygnęli oni na swoją korzyść. Piękną puchary zdobiją siedzibę ZW PTTK w Łodzi.

O zdobyciu pucharu przechodniego na własność zdecydowały zwycięstwa w poszczególnych konkurencjach rajdu. W klasyfikacji zespołowej I miejsce zajęła Sekcja Turystyki Motorowej PTTK przy Spółdzielni Mieszkaniowej "Bawełna", II miejsce przypadło Turystycznemu Motor-Klubowi przy Łódzkim Oddziale PTTK, a na IV pozycji uplasowała się Sekcja Turystyki Motorowej przy SKS "Start" w Fabianicach. W klasyfikacji indywidualnej wśród najlepszych również znaleźli się nasi turyści.

- II miejsce - kol. Czesław Woźniak z TM-K O/Łódzkiego PTTK
- III miejsce - kol. A. Koprowski z SKS "Start"
- VI miejsce - kol. St. Adamiak z TMK O/Łódzkiego
- VII miejsce - kol. Z. Sławiński z STM PTTK "Bawełna"
- VIII miejsce - kol. St. Szer z TM-K O/Łódzkiego PTTK.

Turyści motorowi naszego województwa wykazali się również dużymi umiejętnościami organizacyjnymi w zakresie budowy pola namiotowego w ramach odbywającego się w czasie rajdu konkursu Polskiej Federacji Campingów na najlepiej zorganizowany biwak. Spośród 3 wyróżnionych i nagrodzonych zespołów znalazły się zespoły STM "Bawełna" z Łodzi i STM SKS "Start" z Pabianic.

W dniu 9.IX.1980 r. uczestnicy rajdu z naszego województwa spotkali się w siedzibie ZW PTTK na podsumowaniu imprezy. W czasie spotkania nastąpiło uroczyste przekazanie zdobytego pucharu na ręce kol. Lechosława Fularskiego - Prezesa ZW PTTK, który pogratulował w gorących słowach tak dużego sukcesu.

MIECZYŚLAW SĘK

Dołączamy się do gratulacji, życzymy kolejnego pucharu na własność.

REDAKCJA

IX WOJEWÓDZKI ZLOT PRZODOWNIKÓW TURYSTYKI PIESZEJ

IX Wojewódzki Zlot Przewodników Turystyki Pieszej odbył się w dniach 6-7 września br. w zajezdni "Na Pół Boru" w Stawiszczach k/Sieradza. Gospodarzem Zlotu była Komisja Turystyki Pieszej Oddziału PTTK w Pabianicach. W Zlocie wzięło udział 28 przewodników turystyki pieszej.

Po krótkim otwarciu Zlotu, dokonanym przez przewodniczącego Wojewódzkiej Komisji Turystyki Pieszej w Łodzi kol. Włodzimierza Przybylskiego, zostały wręczone legitymacje i odznaki 16 nowym przewodnikom turystyki pieszej.

Następnie kol. Tadeusz Piekarek z O/PTTK w Pabianicach zapoznał uczestników Zlotu z ciekawostkami krajoznawczymi Ziemi Sieradzkiej. Po kolacji rozpoczęła się dyskusja na temat działalności przewodników TP, ich aktywizacji oraz podnoszenia poziomu imprez turystyki pieszej. Podjęto również uchwałę, która mówi, że uczestnikiem Ogólnopolskiego Zlotu Przewodników TP może być przewodnik, który wykazuje się dużą aktywnością i był uczestnikiem Wojewódzkiego Zlotu Przewodników TP. Ustalono, że organizatorem X Wojewódzkiego Zlotu Przewodników TP będzie Komisja Turystyki Pieszej Łódzkiego Oddziału PTTK im. Jana Czeraszkiewicza.

W niedzielę 7 września wyruszyliśmy na wycieczkę pieszą do Sieradza, połączoną ze zwiedzaniem zabytków tego miasta.

SŁAWOMIR NALEWAJSKI

XXIII OGÓLNOPOLSKI ZLOT PRZODOWNIKÓW TURYSTYKI PIESZEJ

XXIII Ogólnopolski Zlot Przewodników Turystyki Pieszej odbył się w dniach 19-21 września br. w Zamościu. Uczestniczyło w nim ok. 280 przewodników TP z terenu całej Polski, w tym 16 przewodników z terenu naszego województwa. Uczestnicy obradowali w pięciu zespołach problemowych:

1. Kształcenie przewodników turystyki pieszej i praca z przewodnikami.
2. Formy pogłębiania czynnego krajoznawstwa na imprezach turystyki pieszej.
3. Rola Wojewódzkiej Komisji Turystyki Pieszej jako gospodarza szlaków znakowanych.
4. Formy pracy młodzieży przy organizacji imprez turystyki pieszej.
5. Organizacja wycieczek sobotnio-niedzielnich w dużych aglomeracjach miejskich.

Każdy z zespołów przygotowany był przez wyznaczoną WKTP, m.in. zespół 4 prowadził z ramienia WKTP w Łodzi kol. Jacek Ciesielski. Tematyka zespołów poruszała najistotniejsze sprawy związane z uprawianiem turystyki pieszej, organizacją imprez i rolą jaką odgrywa w nich przewodnik TP.

Organizatorzy urozmaicali nam czas w sposób możliwie jak najlepszy. Pokazano nam pięknie odrestaurowany Zamość, uczestniczyliśmy w wycieczkach po najpiękniejszych zakątkach Rostocza, a wieczorem 20 września wzięliśmy udział w zakończeniu Ogólnopolskiego Rajdu "Miłośników Rostocza". Poznaliśmy wielu nowych kolegów i koleżanek. Być może spotkamy się znowu w przyszłym roku na XXIV Ogólnopolskim Zlocie Przewodników TP w Legnicy.

SŁAWOMIR NALEWAJSKI

XV OGÓLNOPOLSKI ZLOT PRZODOWNIKÓW TURYSTYKI GÓRSKIEJ

odbył się w Sandomierzu w dniach 18 i 19.X.1980 r. Uczestniczyło w nim około 200 osób.

V-cę Prezes Komisji Turystyki Górskiej ZG PTTK, kol. dr Janusz Zdebski, poinformował o stanie realizacji wniosków z poprzedniego zlotu i przedstawił sprawozdanie z prac Komisji w 1980 r. oraz zamierzenia na rok następny. Jednymyślnie stwierdzono, że KTG ZG PTTK godnie reprezentuje ogół turystów górskich i realizuje swe zadania dla dobra gór i turystyki w miarę swoich - niestety zbyt skromnych - możliwości.

Bardzo ciekawy referat o wychowawczej roli szlaku górskiego przedstawił Dyrektor COTGiN, kol. mgr Zbigniew Kresak.

Po długiej i rzeczowej dyskusji sformułowane zostały wnioski idące generalnie w kierunku umocnienia roli KTG ZG w strukturze Towarzystwa /były też głosy domagające się reaktywowania Polskiego Towarzystwa Tatrzańskie/ i podporządkowania Komisji całokształtu spraw górskich w PTTK. W sytuacji kilku decydentów byłoby to rozwiązanie pozytywne i dla gór i dla turystów.

Powszechnie domagano się /zresztą nie po raz pierwszy/ poprawy sytuacji schronisk górskich /przede wszystkim ponownego podporządkowania ich "pionowi programowemu" Towarzystwa/ oraz zwrotu zabranych niegdyś PTTK-owi stacji turystycznych.

Na wniosek reprezentatywnych przedstawicieli środowisk górskich Komisja została zobligowana do zwołania w najbliższym czasie ogólnopolskiej narady aktywu górskiego, podczas której podjęte byłyby konkretne ustalenia co do obecnej i przyszłej sytuacji turystyki górskiej w PTTK.

Zlot trwał zaledwie dwa dni i był zdecydowanie za krótki. Spraw do przedyskutowania było więcej, nie mówiąc już o braku czasu na samodzielne podziwianie urokliwego Sandomierza. Do tego fatalna pogoda drugiego dnia odebrała pokowę zalet interesującym wycieczkom przygotowanym przez Organizatorów.

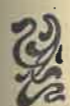
Dziękujemy Sandomierzowi za gościnę, za rok spotkamy się w Warszawie.

jko

IMPREZY ZORGANIZOWANE W ODDZIALE PTTK
ŁÓDŹ-POLESIE

- 13 kwiecień 1980 r. IV Rajd "Wiosenne Kwiaty". Kierownik - Kol. Zbigniew Mateuszczyk. 4 trasy piesze i 3 kolarskie. W Rajdzie wzięło udział 385 osób. Miejsce zakończenia - w Ośrodku Wypoczynkowym Zakładów "Boruta" w Grotnikach.
- 23-25 maj 1980 r. IV Ogólnopolski Rajd "Szlakiem Bojowników 1905 r." Kierownik - Kol. Andrzej Róg. 5 tras pieszych jedno-, dwu-, półtora, i trzydniowych. W Rajdzie brało udział 186 osób. Miejsce zakończenia: Ośrodek Postępu Technicznego w Bratoszowicach. Z okazji Rajdu zorganizowano Giełdę Spółdzielczości Inwalidzkiej oraz spotkanie z twórcami ludowymi Ziemi Łowickiej.
- 17-18 maj 1980 r. Otwarcie sezonu turystycznego Klubu Turystów Górskich. Kierownik - Kol. Zbigniew Mateuszczyk. Udział wzięło 17 osób.
- 18 maj 1980 r. "Rajdzik CLPATIG" zorganizowany przez Koło PTTK nr 44 przy CLPATIG. Kierownik - Kol. Marek Sobieszczański. 3 trasy piesze. Meta - wieś Barycz. W Rajdzie uczestniczyło 56 osób.
- 5-8 czerwiec 1980 r. III Rajd Wiosenny "Beskidy-80". Kierownik Rajdu - Kol. Wojciech Kądzielewski. 5 tras czterodniowych. W Rajdzie uczestniczyło 246 osób. Miejsce zakończenia Rajdu - Ochotnica.
- 15 czerwiec 1980 r. XI Rajd Patrona Szkoły organizowany przez SKKT-PTTK przy Technikum Elektrycznym im. F. Zubrzyckiego. Kierownik - Kol. Maria Weber-Woś. 4 trasy piesze. Uczestników 150. Meta - Polichno.
- 18 czerwiec 1980 r. Zakończenie kursu organizatorów turystyki w zakładach pracy.
- 19 czerwiec 1980 r. Sesja Dzielnicowej Rady Narodowej Łódź-Polesie, poświęcona działalności w zakresie sportu i turystyki. Z okazji tej zorganizowano przez Klub Kolekcjonera Krajoznawcy wystawę zbiorów turystycznych.
- 25 czerwca 1980 r. Powołanie Dzielnicowego Sztabu Służby Kultury Szlaku oraz Oddziałowego Komitetu Roku Kultury Turystycznej. Przewodniczącym został v-ce prezes ZO PTTK Kol. Marek Sobieszczański.
- 22-27 lipca 1980 r. Zlot Weźniarzy - impreza dla turystów pracujących w zakładach weźniarskich. Zlot został zorganizowany przez Koło PTTK nr 4 przy ZWO "Vera". Kierownik - Kol. Grzegorz Zytka. Udział w Zlocie wzięło 150 osób. Miejsce imprezy - Bielawy.

MAREK SOBIESZCZAŃSKI



Kącik piosenki turystycznej

W dniach 26-28.IX.1980 r. odbyło się w ramach Łódzkich Dni Turystyki - III Ogólnopolskie Sympozjum Krajoznawcze nt.: "Wartości krajoznawcze piosenki turystycznej", przygotowane merytorycznie przez Zespół d/s Piosenki Turystycznej przy ZG PTTK, a zorganizowane przez Zarząd Wojewódzki PTTK w Łodzi przy pomocy Wydziału Kultury i Sztuki, Wydziału Kultury Fizycznej i Turystyki Urzędu miasta Łodzi oraz Komisji Terenowobronowej przy PT "Łódź". Uczestniczyło w nim 51 osób - twórcy i wykonawcy piosenki turystycznej oraz przedstawiciele wielu ogniw PTTK z całej Polski.

Wygłoszone zostały referaty:

1. "Folkloryzm w piosence turystycznej" - kol. Tadeusza J. Chmielewskiego z Lublina
2. "Krajoznawcze wartości piosenek grupy Kociołek" - kol. Anny Szaleńcowej z Krakowa
3. "O propagowaniu idei krajoznawstwa przez piosenkę" - Kol. Mariana Sonelskiego z Bytomia.
4. "Możliwości wykorzystania piosenek ludowych w repertuarze turystycznym" - Kol. Jacka Bąka z Warszawy
5. "Szanse piosenki turystycznej" - kol. Piotra Bakala z Warszawy.

Referaty te oraz streszczenie ciekawej dyskusji zostaną opublikowane w 1981 r.

Podczas Sympozjum odbyło się zebranie Zespołu d/s Piosenki Turystycznej przy ZG PTTK. Postanowiono m.in. zorganizować w najbliższym czasie dwa równoległe archiwa piosenki turystycznej - przy Centrum Kultury Studenckiej "Hybrydy" w Warszawie i przy Zarządzie Wojewódzkim PTTK w Toruniu. W archiwach tych znajdować się powinny wszystkie materiały związane z imprezami piosenki turystycznej /regulaminy, plakaty, znaczki, śpiewniki, listy wykonawców, werdykty jury itp./, a także bogata taśmoteka.

W tym miejscu apelujemy do wszystkich organizatorów imprez piosenki turystycznej oraz do osób, które posiadają takie materiały, o współpracę i pomoc przy kompletowaniu archiwum.

Rozpoczęte zostały prace przy skompletowaniu materiału do śpiewnika, którego wydanie planujemy.

Oprawa Sympozjum był ciekawy program krajoznawczy, m.in. zwiedzanie Łodzi i regionu, włącznie z podziwianiem miasta "z lotu ptaka".

Następne Sympozjum planowane jest w kwietniu 1981 r. w Brzozowie.

jko

Warunki prenumeraty Biuletynu PTTK w Łodzi na rok 1981

pozostają bez zmian. Przypominamy, że koszt rocznej prenumeraty wynosi 75.- zł za egzemplarz. Prosimy o dokonywanie wpłat na konto Zarządu Wojewódzkiego PTTK w Łodzi, VI Oddział NBP w Łodzi nr 47063-2176-132, z zaznaczeniem celu wpłaty lub bezpośrednio do kasy ZW PTTK w Łodzi, ul. Piotrkowska 102a. Prosimy o podawanie dokładnego adresu, na który wysyłać należy nasz kwartalnik, a także o powiadamianie nas o ewentualnych zmianach - mamy ostatnio wiele zwrotów z adnotacją "adresat wyprowadził się". Dziękujemy!

REDAKCJA

Materiały do publikacji należy nadsyłać w 2 egzemplarzach maszynopisu. Redakcja przyjmuje prace nigdzie dotąd nie publikowane. Redakcja zastrzega sobie prawo dokonywania zmian tytułów oraz dokonywania skrótów i poprawek stylistyczno-językowych. Nadsyłane fotografie powinny być wyraźne, kontrastowe, odbite na błyszczącym papierze i opatrzone na odwrocie krótkim opisem, imieniem, nazwiskiem i adresem Autora. Artykuły honorowane są według obowiązujących stawek. Honoraria wypłacane są po ukazaniu się numeru i wysyłane pocztą na adres Autora. O przyjęciu pracy do publikacji decyduje kolegiąlnie Komitet Redakcyjny. Przedruk bez podania źródła nie jest dozwolony.

o - o - o - o - o - o - o - o - o - o

BIULETYN PTTK jest wspólnym organem Zarządu Wojewódzkiego, Oddziałów, Komisji, Klubów i Kół PTTK.

Wydaje Zarząd Wojewódzki PTTK w Łodzi.

Adres Redakcji: ul. Piotrkowska 102a, 90-004 Łódź, tel. 229-86

o - o - o - o - o - o - o - o - o - o

Redaguje Komitet w składzie: Adam Chyżewski /Redaktor Naczelny/, Jacek K. Ciesielski /Sekretarz Redakcji/, Tadeusz Hrk /Redaktor Graficzny/, Józef K. Kurowski, Piotr Małkowski, Leonard Matuszewski i Anna Pilarska.

o - o - o - o - o - o - o - o - o - o

Numer zamknięto dnia 12 listopada 1980 r.

Wszystkim naszym Autorom, Czytelnikom i Sympatykom, wszystkim współpracującym z nami przy tworzeniu naszego Biuletynu i wszystkim turystom i krajoznawcom, składamy serdeczne życzenia świąteczne i noworoczne. Niech nadchodzące Święta Bożego Narodzenia upłyną Wam w radości i spokoju, a Nowy 1981 Rok przyniesie spełnienie nadziei i pragnień oraz nowe, wspaniałe przeżycia na turystycznych szlakach naszej Ojczyzny

REDAKCJA

PSP J.40-Z.3003-1.000 egz. G-2



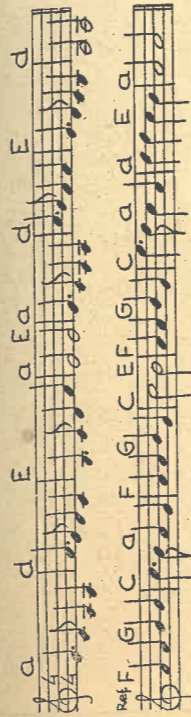
JESIENIA, JESIENIA

Już na klucze ptaków zamyka się lato,
Umilkł śpiew ich w słońcu.
Już porudział wrzesień, idzie dobra jesień,
Więc człowiek odpocznie.

Jesień, jesień sady się czerwienią,
Już chłody na czatach.
Jesień, jesień panny się rumienią
Na wspomnienie lata.

Pożegnane Wigrom, koniec letnim igrom,
Życia nad stan latek.
Znajomości płocze, może żal ich trochę,
Zapiszmy na straty.

Trzeba oddać chlebak, pospłacać co trzeba,
Zwinąć namiot wspomnień.
Zaypać ognisko z tą ułudną iskrą,
Z, której miał być promień.



WIATR W DOLINIE KAMIEŃCZYKA

Wiatr w Dolinie Kamieńczyka
Gnie wysokie drzewa,
A wieczorem przy ognisku
Brac studencka śpiewa.

Turystyczne pieśni płyną
Gór szawiające wdzięki.
W bazie Pod Pomurą Małpą
Na Giełdzie Piosenki.

Tradycyjnie w środku lata
Między namiotami,
Śpiew wesoły się przeplata
Z leśnymi dźwiękami.

Turystyczne pieśni płyną ...

"Góralu, czy ci nie żal"
Niechaj nam przeminie,
Niech dobrymi piosenkami
Giełda zawsze płynie.

Turystyczne-pieśni płyną ...
bis: Turystyczne pieśni płyną
Gór szawiające wdzięki.
Znów za rok się zobaczymy
Na Giełdzie Piosenki.

