

Biuletyn Z.W.PTTK w Łodzi



Rok XXXI Maj-Sierpień 1986 Nr III-IV (303-304) 86



FRAGMENT KOMINKA W DAWNYM PALACU POZNAŃSKICH PRZY UL. OGRODOWEJ

fot. Ewa Dudaczyk



„PELIKANY” PRZED ŁÓDZKĄ WYTWÓRNIĄ FILMÓW FABULARNYCH

fol. Bohdan Bazyliński

BIULETYN PTTK „WĘDROWNIK”

SPIS TREŚCI
Nr III—IV (303—304) 86

	Str.
1. Anna Pilarska — Fortuna z bawełny utkana — część I	3
2. Ireneusz Ślipek — Żydzi w Warcie	9
3. Anna Pilarska — Cerkiew św. Aleksandra Newskiego w Łodzi	20
4. Jan T. Siciński — Miłorząb dwukłapowy	24
5. Zbigniew Parafianowicz — Od Głowna przez rezerwat „Zabrzeźnia” do Bratoszewic	29
6. Wiesław Ryk, Jan Szymański — Skierniewicki szlak wałk o wolność	31
7. Przemysław Pilich — Drzewica	34
8. Artemiusz Wolczyk — Choleryczna figura Sajeckich w Bodzentynie	36
9. Artemiusz Wolczyk — Figura „na Lipiu” przy „Rułach”	38
10. Kimbar — XVI Centralny Zlot Aktywu Krajoznawczego	39
11. Odeszli od nas — BOHDAN ANDRZEJEWSKI	41
— EUGENIUSZ KRYSZTOFIK	43
— TADEUSZ WĄGROWSKI	44

BIULETYN PTTK „WĘDROWNIK” jest wspólnym organem Zarządu Wojewódzkiego Oddziałów, Komisji, Klubów i Kół PTTK.

* *

Wydaje Zarząd Wojewódzki PTTK w Łodzi

* *

Adres Redakcji: ul. Wigury 12a 90-301 Łódź
tel. 36-43-70

* *

Redaguje Komitet w składzie: **Bohdan Bazyliński**, **Adam Chyżewski**, **Jacek K. Ciesielski** (Sekretarz Redakcji), **Józef K. Kurowski** (Redaktor Naczelny), **Leonard Matuszewski**, **Anna Pilarska** i **Stefan Zwierzyński** (Redaktor Techniczny)

* *

Numer zamknięto w październiku 1986 r.

NA ŁAMACH „WĘDROWNIKA” ROZPOCZYNAMY CYKL POŚWIĘCONY ZASŁUŻONYM ŁODZIANOM — LUDZIOM, KTÓRZY TWORZYLI HISTORIĘ I OBlicZE NASZEGO MIASTA. SĄ WŚRÓD NICH ARCHITEKCI, LEKARZE, NAUCZYCIELE, NAUKOWCY, AKTORZY, DZIAŁACZE SPOŁECZNI — LUDZIE, O KTÓRYCH WARTO (I TRZEBA) PAMIĘTAĆ. SYLWETKI JEDNYCH SĄ BARDZIEJ ZNANE, INNYCH — ZAPOMNIANE, CHOĆ MIASTO NASZE WIELE IM ZAWDZIĘCZA.

ZAPRASZAMY DO WSPÓŁPRACY PRZY REDAGOWANIU TEGO CYKLU NASZYCH CZYTELNIKÓW — CHĘTNIE KORZYSTAĆ BĘDIEMY Z NADSYŁANYCH MATERIAŁÓW I ZDJĘĆ.

REDAKCJA

Skład i druk wykon. w Warsztatach Szkolnych Zespołu Szkół Papierniczych w Łodzi, zam. 11/87, nakł. 1000. B2

Fortuna z bawełny utkana

część I — Dzieje rodziny Poznańskich

Patrząc na wyniosłe pałace przy ulicach: Ogrodowej 15, Więckowskiego 36, Gdańskiej 32 lub zwiedzając Muzeum Historii Miasta Łodzi czy Muzeum Sztuki, zastanawiamy się kim byli ludzie, dla których wzniesiono te pełne przepychu objekty.

Niemal każdy uczestnik wycieczki po Łodzi, po zapoznaniu się z historią rozwoju miasta i przemysłu łódzkiego, pyta przewodnika o dzieje i lo-

sy rodziny Poznańskich. Pytania są różne, w zależności od zainteresowań zwiedzającego, od prostych, na które łatwo znaleźć odpowiedź, do takich, które zawierają w sobie wiele niewiadomych. Zagadnienia te interesują również mieszkańców miasta. Dzieje rodziny Poznańskich, a przede wszystkim Izraela Poznańskiego nierozdzielnie związane są z Łodzią. W architekturze miasta do najpotężniejszych budynków fabrycz-



IZRAEL POZNAŃSKI

fol. Ewa Dudaczyk

nych i największych, najbogatszych pałaców zaliczamy wzniesione dla Poznańskich.

Kim był więc Izrael, w jaki sposób znalazł się w Łodzi, czym zajmowali się jego synowie czy wnuki?

Ojciec Izraela — Kalman Poznański urodził się w Kowalu koło Włocławka w końcu XVIII wieku, skąd w 1825 r. przeniósł się do Aleksandrowa koło Łodzi, gdzie 25 sierpnia 1833 r. urodził się Izrael. Był najmłodszym synem Kalmana i Małki z Lubińskich. Poznańscy przenieśli się w 1834 r. do Łodzi. Kalman Poznański był kupcem. W Łodzi, w Rynku Starego Miasta założył sklep wyrobów bawełnianych i lnianych oraz wyrobów korzennych. W r. 1840 kupił dom w rewirze żydowskim.

Izrael skończył niemieckie progimnazjum. W grudniu 1850 r. 17-letniego chłopca ożeniono z Leonią Hertz, córką sekretarza szpitali starożytnych w Warszawie Mojżesza Herta. Leonia była właścicielką sklepu tekstylnego, do Łodzi przeniosła się dopiero w r. 1856. Izrael zajmował się handlem i działalnością nakładczą. Od r.

1852, kiedy ojciec przekazał mu sklep a sam przeniósł się do Płocka, zaczął na większą skalę prowadzić działalność handlowo-wytwórczą.

W 1861 r. kupił piętrowy, murowany dom czynszowy w Rynku Starego Miasta, róg Drewnowskiej, gdzie mieszkał, a w rok później następną posesję.

W roku 1863 razem z innymi przemysłowcami podpisał list z podziękowaniami za pogrom powstańców do naczelnika wojennego Łodzi i okręgu pułkownika A. Broemsena.

W r. 1866 Poznański zatrudnił 68 osób. Przędzę kupował od Karola Scheiblera, również kupował od niego tkaniny, które następnie sprzedawał.

W latach 1872-73 założył nad rzeką Łódką, na terenach wykupionych od łódzkich mieszczan, fabrykę wyrobów bawełnianych, obejmującą wszystkie etapy przeróbki bawełny — od surowej bawełny do gotowych tkanin.

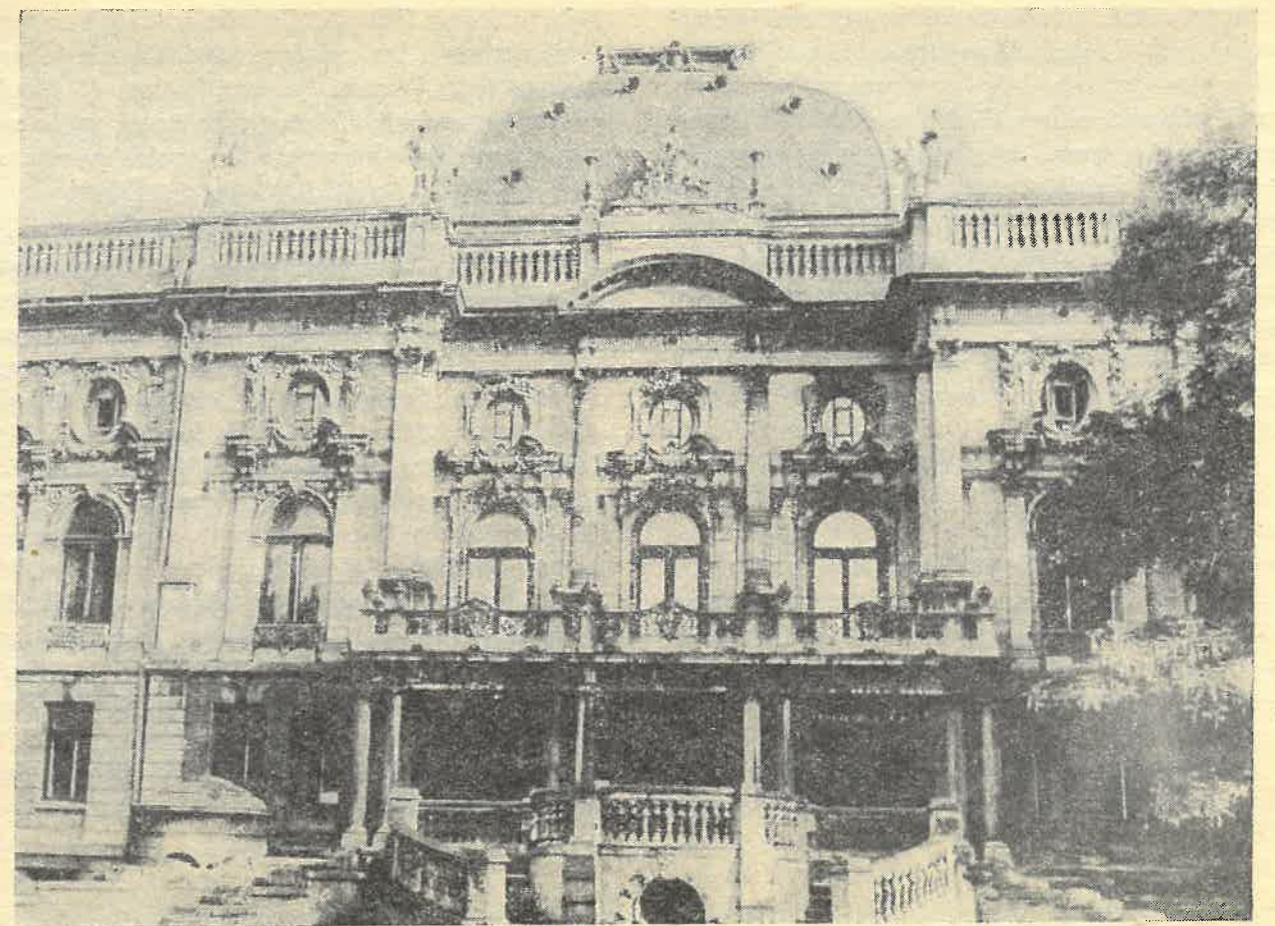
Produkcja w 1874 r. przedstawiała wartość 412 000 rb.

W latach 1874-75 rozbudowano tkalnię, zbudowano bielnik tkanin i apreturę, a w r. 1877



DAWNY PAŁAC POZNAŃSKICH PRZY UL. OGRODOWEJ

fol. Ewa Dudaczyk



WEJŚCIE I PODJAZD DO DAWNEGO PAŁACU POZNAŃSKICH (OD STRONY OGRODU)

fol. Ewa Dudaczyk

odewnię żelaza i oddział budowy maszyn, przede wszystkim krosien i części zamiennych do maszyn.

W 1878 r. Poznański uruchomił przędzalnię mającą 36 000 wrzecion, w 1879 cegielnię w Karolewie k/Łodzi, w 1883 gazownię dla oświetlenia fabryki, a w 1885 farbiarnię i drukarnię tkanin.

Od roku 1889 przedsiębiorstwo działało jako Spółka Akcyjna Wyrobów Bawełnianych Izrael Kalmanowicz Poznański. Kapitał zakładowy wynoszący 5 000 000 podzielony został na 200 akcji po 25 000 rb. Do rodziny Poznańskich należało 180 akcji, w tym 156 do samego Izraela. Był on dyrektorem zarządzającym i przewodniczącym zarządu firmy aż do śmierci w 1900 r. Fabryka podlegała ciąglej modernizacji i rozbudowie.

Tkaniny sprzedawano w Królestwie Polskim i w Rosji, a także niewielkie ilości w Bucharze i w Persji. W celu dobrej dystrybucji własne składy hurtowe znajdowały się w Łodzi, Warszawie, Berdyczowie, Moskwie, Jarmolińcach w powiecie proskurowskim, Niżnym Nowogrodzie oraz agentury m.in. w Petersburgu, Odessie, Rostowie nad

Donem, Tbilisi i Charkowie. W Moskwie prowadzone było specjalne Biuro Zamówień. Do r. 1887 używana była do produkcji przędzy bawełna indyjska, amerykańska i egipska, później zaczęto sprowadzać bawełnę rosyjską z Zakaukazia i Kraju Zakaspijskiego oraz z Buchary i Chiwy, a także z Persji. W celu polepszenia jakości surowca, Poznański wśród plantatorów rozprowadzał nasiona bawełny amerykańskiej i maszyny do odziarniania i czyszczenia zebranego włókna. W Erewaniu, Ağdaszu w Azerbejdżanie, Mitani koło Kokandy w Turkiestanie i in. utworzył swoje oddziały skupu, wyposażone w prasownalnię i magazyny.

Po 1890 r. założył własne oczyszczalnie bawełny m.in. w chanacie Buchary, na Zakaukaziu oraz w Persji. Za zasługi nad podnoszeniem kultury upraw i jakości otrzymywanej bawełny, przedsiębiorstwo Poznańskiego otrzymało Medal Orła Cesarstwa, a sam Izrael Order św. Stanisława.

W swojej fabryce Poznański zatrudnił głównie mieszkańców Bałut, w tym dzieci w wieku 12-15 lat i młodocianych 15-17-letnich, głównie dziewczęta, którzy stanowili w 1900 r. 16,2%

zatrudnionych. Izrael należał do najbardziej bezwzględnych łódzkich fabrykantów. Razem ze swoim synem Ignacym, który pomagał mu w prowadzeniu fabryki, stosowali drakoński system kar za opuszczanie pracy, nieprzestrzeganie porządku w fabryce i za niestaranną pracę, zmuszali do pracy w niedzielę i święta.

Od 1879 r. Poznański rozpoczął budowę tzw. domów rodzinnych dla swoich robotników i urzędników. W 1882 r. zorganizował ambulatorium, w którym udzielane były porady lekarskie, a następnie zbudował barak szpitalny, w którym pracowało 2 lekarzy.

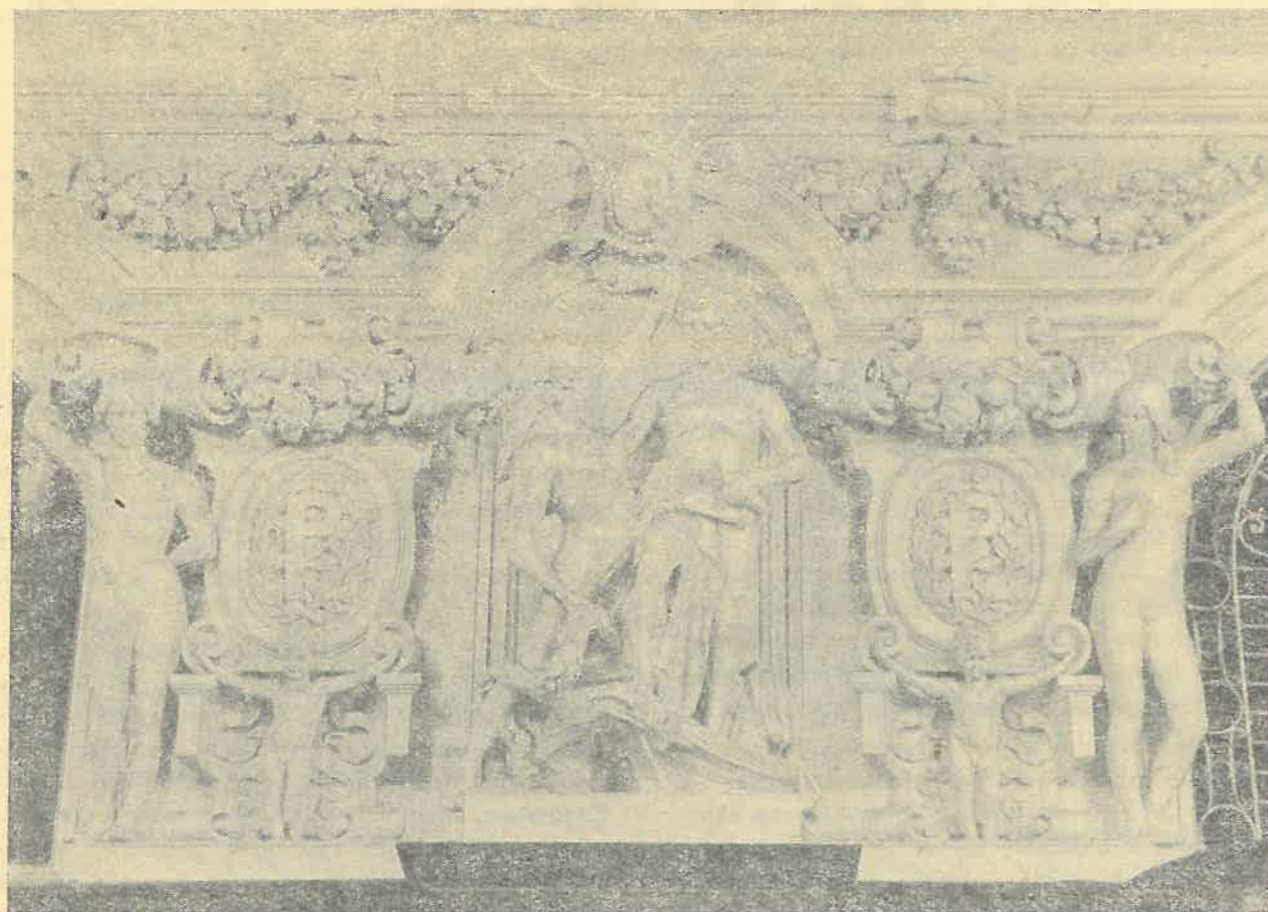
W 1886 r. Poznański założył szkołę dla dzieci fabrycznych, z której mogło korzystać 500 uczniów.

W tym też roku kupił dom w Warszawie, przy ul. Gęsiej 16. Około r. 1889 rozpoczął budowę w stylu neobarokowym pałacu przy ul. Ogrodowej, którego projekt zamówił u Hilarego Majewskiego. Pałac miał służyć celom reprezentacyjno-mieszkalno-handlowym.

W 1889 r. Izrael ofiarował gminie żydowskiej teren o powierzchni 18 morgów i 170 prętów

kwadratowych (ok. 10,5 ha) na założenie cmentarza żydowskiego, na Nowych Bałutach (obecnie pomiędzy ulicami Bracką, Sporną, M. Kaufmana, Inflancką i Zmienną). Zastrzegł sobie aktem notarialnym prawo do 240 sążni kwadratowych (718,32 m²) pod grobowiec rodzinny.

W latach 90-tych kupił kamienice przy ul. Piotrkowskiej 51, Promenada (ob. Aleja T. Kościuszki) 4 oraz przy ul. Cegielnianej (ob. Więckowskiego) róg Zachodniej. Izrael Poznański od 1880 r. pełnił funkcję prezesa Rady Nadzorczej Towarzystwa Kredytowego m. Łodzi, do którego należał od 1873 r. Ze swoich funduszy udzielał pod zastaw hipoteczny pożyczek właścicielom nieruchomości w Łodzi i poza Łodzią. Był akcjonariuszem Banku Dyskontowego Warszawskiego od 1891 r. W 1897 r. został prezesem Rady Łódzkiego Towarzystwa Wzajemnego Kredytu, którego był współzałożycielem. W r. 1884 zakupił majątek w Nieznanowicach w powiecie Wołoszcza razem z folwarkami: Martyniki, Przygradów, Dołowatka i Ostrów o pow. 4 099,2 ha i założył w nich fabrykę krochmalu, mleczarnię i wytwórnię beczek.



FRAGMENT WYSTROJU SALI JADALNEJ PALACU PRZY UL. OGRODOWEJ

fot. Ewa Dudaczyk

W l. 1894-99 dokupił następną majątki o pow. 3 567,8 ha: Czarnca, Żeliszewice, Kąty, Kaleń, Łachów I i Łachów II, Olszyny w pow. Włoszczowa, oraz grunty we wsiach Karolew i Brus koło Łodzi.

W r. 1885 uchwałą Senatu Rządzącego, Izraelowi Poznańskiemu nadany został tytuł dziedzicznego honorowego obywatela.

W r. 1886 wniósł on duży wkład pieniężny w budowę szpitala dla starozakonnych w Łodzi i w celu jego utrzymania utworzył fundusz imienia Leonii i Izraela Poznańskich.

Jego fundusze wspierały Żydowskie Towarzystwo Dobroczynności, którego był współzałożycielem i prezesem oraz budowę cerkwi i synagogi.

W 1899 r. dla pracowników swojej fabryki założył Kasę Zapomogową. Był honorowym członkiem Związku Majstrów Fabrycznych w Łodzi, dla wsparcia którego utworzył fundusz swojego imienia o kapitale 2000 rb.

Poznański był prezesem Gminy Żydowskiej w Łodzi, radnym łódzkiej Rady Miejskiej, członkiem Komisji Podatkowej przy Gubernialnym Urzędzie Podatkowym, członkiem Zgromadzenia Giełdowego w Łodzi.

Izrael zachorował w końcu 1899 r. i przebywał w czasie choroby w Nicei. Na kilka dni przed śmiercią zakał przywieźć się do Łodzi. W celu zabezpieczenia przed podziałem majątku wartości ok. 8 000 000 rb utworzył 27 IV 1900 r. „Dom Handlowy I.K. Poznański”. Zmarł 29 IV 1900 r. i pochowany został na Cmentarzu Żydowskim.

Był odznaczony orderami św. Stanisława i św. Anny.

Izrael Poznański miał z Leonią z Hertzów dwie córki i czterech synów (siódme dziecko zmarło w niemowlęctwie).

Anna (1857-1930) — była żoną swojego wuja Jakuba Hertza, przemysłowca, buchaltera. Jakub Hertz był prezesem Rady Nadzorczej Spółki Akcyjnej Wyrobów Bawełnianych I.K. Poznański w latach 1909-14 i 1929.

Joanna Natalia (1862-1921) — była żoną Zygmunta Lewińskiego, prawnika, radcy sprawiedliwości, akcjonariusza i członka władz Spółki Akcyjnej Wyrobów Bawełnianych I.K. Poznański.

Ignacy (1852-1908) — zajmował się razem z ojcem prowadzeniem przedsiębiorstwa. Po śmierci Izraela był prezesem Rady i dyrektorem zarządzającym firmy oraz prezesem Łódzkiego Żydowskiego Towarzystwa Dobroczynności. Był również akcjonariuszem Banku Dyskontowego

Warszawskiego i właścicielem dóbr Wyczerpy Dolne w pow. częstochowskim.

Herman (1855-1923) — finansista z wykształcenia był akcjonariuszem i kierownikiem składu fabrycznego towarów firmy I. K. Poznański w Warszawie. Od 1899 r. pełnił funkcję przewodniczącego Zarządu Banku Dyskontowego Warszawskiego, a w latach 1914-1923 prezesa Zarządu Spółki Akcyjnej Wyrobów Bawełnianych I. K. Poznański.

Karol (1859-1928) — doktor chemii, od 1891 r. był dyrektorem Spółki Akcyjnej Wyrobów Bawełnianych I.K. Poznański i zajmował się stroną techniczną produkcji.

Maurycy (1868-1937) — przemysłowiec, działacz gospodarczy i polityczny. Był najmłodszym synem I.K. Poznańskiego. Po skończeniu szkoły średniej w Łodzi ukończył Wyższą Szkołę Nauk Ekonomicznych w Berlinie, studiował rolnictwo. Energiczny, zdolny organizator, od 1889 r. był dyrektorem Spółki Akcyjnej Wyrobów Bawełnianych I.K. Poznański. W 1892 r. ożenił się z Sarą (Salomeą) Silberstein, córką przemysłowca i został współwłaścicielem przedsiębiorstwa Silbersteinów. Maurycy należał do założycieli Łódzkiego Towarzystwa Wzajemnego Kredytu, Towarzystwa Akcyjnego „Bawełna”, Łódzkiego Żydowskiego Towarzystwa Dobroczynności. Maurycy szczególnie interesował się teatrem i razem z Edwardem Herbstem, Mieczysławem Hertzem i innymi wspierał finansowo Teatr Miejski w Łodzi i był współzałożycielem Polskiego Towarzystwa Teatralnego. Należał do tych przedstawicieli łódzkiego przemysłu, którzy w 1905 r. zostali zaproszeni do udziału w pracach komisji zatwierdzonej przez cara zajmującej się sprawami unormowania warunków pracy i polepszenia sytuacji materialnej robotników.

W 1906 r. stał na czele łódzkiej delegacji na naradę w Petersburgu, poświęconą sprawom ubezpieczeń robotników na wypadek choroby, nieszczęśliwych wypadków przy pracy, starości, pomocy lekarskiej, umowom najmu i komisjom rozjemczym.

Maurycy Poznański uważał, że ważna jest samowiedza robotników, gdyż problemów robotniczych nie da się rozwiązać stosowaniem represji, był przeciwnikiem stosowania ich wobec robotników walczących o swoje prawa.

Należał do Towarzystwa Przemysłowców Guberni Królestwa Polskiego, Rady Banku Dyskontowego Warszawskiego, Rady Łódzkiego Towarzystwa Wzajemnego Kredytu. Był członkiem zarządu Spółki Akcyjnej Wyrobów Bawełnianych I.K. Poznański. Maurycy w 1919 r. uczestniczył w

pracach grupy ekspertów delegacji polskiej na Konferencję Pokojową w Paryżu, która zajmowała się m.in. sprawą strat wojennych Polski i przedstawieniem listy strat Komisji Odszkodowań. Zabiegał o możliwość uzyskania w Anglii kredytów na odbudowę przemysłu łódzkiego. Należał do współorganizatorów Związku Przemysłu Włókienniczego w 1919 r. i Centralnego Związku Polskiego Przemysłu, Górnictwa, Handlu i Finansów. Był głównym założycielem Banku Handlowo-Przemysłowego w Łodzi, z oddziałem w Warszawie, który miał na celu popieranie przedsiębiorstw polskich i ułatwianie obrotów krajowym instytucjom.

W maju 1920 r. należał do inicjatorów apelu do przemysłowców o pożyczkę narodową, a w lipcu — apelu o pomoc w obronie kraju.

Maurycy Poznański zajmował się także działalnością polityczną. Był jednym z założycieli Unii Narodowo-Państwowej w 1922 r. i łódzkiego oddziału Stronnictwa Prawicy Narodowej w 1926 r., w którym pełnił funkcję prezesa oraz wchodził w skład Rady Naczelnej (Stronnictwa Prawicy Narodowej). W organizacji tej działał bardzo aktywnie. Reprezentował również stronę polską w pracach organizacji międzynarodowych: Międzynarodowej Izbie Handlu w Paryżu i Międzynarodowym Trybunale Rozjemczym Izby Handlowej oraz w komisji dla zwalczania przeszkód w handlu międzynarodowym. Za swoją działalność podczas Konferencji Pokojowej w Paryżu został odznaczony Złotym Krzyżem Zasługi jako jeden z pierwszych w niepodległej Polsce.

Po roku 1928 Maurycy Poznański zamieszkał na stałe we Francji. Zmarł w Nicei 3V 1937 r., gdzie został pochowany.

Maurycy miał z Salomeą z Silbersteinów trzy córki: Melanię (ur. 1892), Zofię (ur. 1897) i Izę (ur. 1902). Ich mężowie byli członkami Rady Spółki Akcyjnej Wyrobów Bawełnianych I.K. Poznański.

Do członków rodziny związanych z działalnością kulturalną należeli dwaj wnukowie Izraela Poznańskiego, synowie Ignacego (Izaaka) i Belli z Tykocinerów: Maurycy Ignacy i Alfred.

Maurycy Ignacy (kryptonim Mip) urodził się 18 IV 1881 r. w Łodzi, gdzie skończył szkołę średnią i odbył w latach 1899—1900, służbę wojskową. Następnie ukończył wydział nauk politycznych w Berlinie, tam też ożenił się ze Stefanią Landau. Po powrocie do Łodzi od 1909 r. związany był z zarządem Spółki Akcyjnej Wyrobów Bawełnianych I.K. Poznański. Od r. 1933 działał w Towarzystwie Polityki Gospodarczej Włó-

kiennictwa Polski, a od 1935 r. w Komisji Racjonalizacji Przemysłu i Handlu Izby Przemysłowo-Handlowej w Łodzi. W 1922 r. założył on wydawnictwo prasowe „Republika” posiadające własną drukarnię, będące spółką z ograniczoną odpowiedzialnością.

Pierwszy numer ukazał się 6 I 1923 r. pod nazwą „Republika, Dziennik Polityczny, Społeczny, Literacki i Handlowy”, wraz z dodatkiem codziennym „Kurierem Handlowym”. Wydawnictwo wydawało również dziennik poranny pod nazwą „Ekspres Ilustrowany” o zasięgu ogólnokrajowym i popołudniówkę dla Warszawy i Łodzi „Ekspres Wieczorny Ilustrowany”, tygodniowy ilustrowany dodatek „Republiki” pt. „Panorama” (1924), dodatek dla dzieci „Republikę Dzieci” (1925), „Dodatek Literacko-Naukowy” (1927).

W r. 1935 zaczęto wydawać zaszty powieściowe „Co tydzień powieść”, a w 1937 r. tygodniki: „Karuzela”, „Wędrowiec”, „Tarzan”, „7 nowel”, „Bufallo Bill” i in.

Wydawnictwo nie związane z żadną partią polityczną należało do największych wydawnictw prasowych w Polsce. Maurycy Poznański pisał artykuły na tematy gospodarcze i polityczne. W swojej pracy pt. „O ideę państwową w przemyśle polskim” zwracał uwagę na zagrożenie ze strony wysoko uprzemysłowionych Niemiec, twierdził, że przemysł powinien pracować na rzecz państwa, zwracał uwagę na konieczność wzrostu siły obronnej kraju, która powinna być najważniejszym celem rozbudowywanego i modernizowanego przemysłu. Maurycy Ignacy zmarł w Wilnie prawdopodobnie w 1940 r. i tam został pochowany. Dzieci ze Stefanią Landau nie miał.

Alfred Poznański (pseudonim literacki Alfred Savoir) urodził się 23 stycznia 1883 r. w Łodzi. Był komediopisarzem. Nauki pobierał u prywatnych nauczycieli, a następnie ukończył prawo w Montpellier. Zamieszkał w Paryżu, gdzie już w 1906 r. została wystawiona pierwsza jego komedia „Le Troisteme couvert”. Zajmował się początkowo również opracowaniem dla sceny utworów autorów rosyjskich i francuskich.

Najlepsze jego sztuki powstały po I wojnie światowej. Były wystawiane w kilkunastu teatrach paryskich i cieszyły się dużą popularnością.

Alfred miał dobre wyczucie sceny, pisał popisowe role dla aktorów. Jego sztuki charakteryzowały się błyskotliwymi dialogami, pełnymi inwencji intrygami, dobrą kompozycją. Niektórzy krytycy porównywali jego humor z humorem G.B. Shawa.

W latach 1906-34 teatry francuskie wystawiły około 30 sztuk Alfreda Poznańskiego. Teksty swoich sztuk przysyłał albo przywoził do Warszawy i były one wystawiane na scenach polskich. Do najbardziej znanych jego sztuk należą komedie: „Ósma żona Sinobrodego”, „Banko”, „Szwaczka z Luneville”, „Wielka księżna i chłopek hotelowy”, „Katarzyna”.

Swoje sztuki podpisywał pseudonimem literackim Savoir.

Alfred był posiadaczem kilkunastu nieruchomości oraz kilkudziesięciu placów budowlanych w Łodzi i pod Łodzią. Przyjeżdżał tutaj sam lub sprawy finansowe załatwiał przez pełnomocników.

Zmarł 26 czerwca 1934 r. w Paryżu. Był odznaczony Orderem Legii Honorowej. Pierwszą żoną Alfreda Poznańskiego była Michalina, córka przemysłowca Jakuba Hertza. Po rozwodzie z nią ożenił się z Francuzką Suzanne Henriette Denise, z którą miał syna Jeana Claude Ignace (ur. 1925).

Anna Pilarska

ŻYDZI W WARCIE

W „Dziejach miasta Warty” Kazimierza Bryńskiego i Kazimierza Wilińskiego czytamy, że pierwsze rodziny żydowskie przybyły z Czech osiedlając się tutaj około 1550 r. W cztery lata później budują już synagogę. W 1564 r. posiadają 6 domów, szkołkę elementarną i cmentarz przy bóżnicy.

Przybysze żydowscy czynnie włączają się w nurt życia gospodarczego miasta, co w znacznym stopniu przyczynia się do jego rozwoju. Do tego korzystne położenie na szlakach handlowych z południa na północ sprawia, że Warta staje się ważnym ośrodkiem gospodarczym. Wraz z Sieradzem i Piotrkowem zaliczana jest do bogatszych i rozwijających się miast w Polsce środkowej.

Ten okres rozwoju trwa dość krótko, nadchodzi czasy trudne dla wszystkich mieszkańców, którzy cierpią z powodu lokalnych kataklizmów, epidemii i najazdów. W 1632 r. mieszkańców zdziesiątkowało morowe powietrze, w 1655 r.

Bibliografia:

Życie gospodarcze Łodzi w latach 1870-1914, Łódź 1973;

Missalowa G. — Studium nad powstaniem łódzkiego okręgu przemysłowego 1815-1870, Łódź 1964;

Institucje finansowo-kredytowe w Łodzi do I wojny światowej — „Rocznik Łódzki” T. 22, r. 1977;

Teatr przy ulicy Cegielnianej — pod red. S. Kaszyńskiego — Łódź 1980;

Polski słownik biograficzny — Zeszyt 117, Wydawnictwo PAN 1985;

Łódź — dzieje miasta t. 1 do 1918 r. pod red. Bohdana Baranowskiego i J. Fijałka;

Giewont — Nr 3 — Łódź Zakopane — styczeń, marzec 1928;

Szwedzi niszczą miasto i prześladowają ludność, zwłaszcza żydowską, zmuszając ją do ucieczki i do szukania schronienia w domach mieszczańskich i w wiejskich zagrodach. Do upadku miasta przyczyniają się też częste pożary.

W wiekach XVII i XVIII, w okresie waśni religijnych na Zachodzie, w Warcie istnieje zgodne współżycie głównych grup wyznaniowych, tj. chrześcijan i Żydów, choć dochodzi między nimi do sporów na tle ekonomicznym (mieszczanie polscy krzywym okiem patrzyli na szybkie bogacenie się Żydów, zwłaszcza gdy wykupywali oni place po spalonych domach).

W 1881 r. miasto liczy 4.848 mieszkańców, w tym — 2059 Żydów. Posiadają oni aż 6 hederów, czyli szkółek o nauczaniu podstawowym. Żydzi, zwani „narodem księgi”, rozumieli i doceniali wartość nauczania. Choć niewielu kończyło szkoły wyższe, to jednak nie było analfabetów w ich środowisku, zwłaszcza wśród mężczyzn.



LAMPA HANUKOWA

fot. Ireneusz Ślipek



ROZBIÓRKA SYNAGOGI W 1940 R.

repr. Ireneusz Ślipek



SYNAGOGA PRZY UL. 22 LIPCA
(DAWNIEJ RZEŹNICZA) — STAN Z 1908 R.

repr. Ireneusz Ślipek



ZWIĘCZENIE MACEWY Z KIRKUTU W WARCIE

fot. Ireneusz Ślipek



ZWIĘCZENIE MACEWY Z KIRKUTU W WARCIE

fol. Ireneusz Ślipek



ZWIĘCZENIE MACEWY Z KIRKUTU W WARCIE

fol. Ireneusz Ślipek



ZWIĘCZENIE MACEWY Z KIRKUTU W WARCIE

fol. Ireneusz Ślipek

W końcu XIX wieku miasto powoli dźwiga się z upadku. Żydzi wyróżniają się w rzemiośle i w handlu. Uruchamiają też niewielkie fabryczki sody i zapalek w pobliskiej wsi Duszniki. Czynne są dwie olejarnie, dwie garbarnie, mydlarnia i wiele drobnych zakładów rzemieślniczych. Żydzi to naród utalentowany do handlu. Cechował ich życzliwy i cierpliwy stosunek do klienta. Sprzedając swój towar, często o niskiej wartości, Żyd dużo mówił chwając potencjalnego nabywcę, a jeszcze bardziej zachwalając ten swój towar. Często przekonywał kupującego i ten decydował się na kupno. Zawsze grzecznym słowem, a czasem drobnym upominkiem, Żyd umiał przyciągnąć klienta do swego sklepiku.

Nic dziwnego, że w rękach żydowskich skupiało się różnorodne rzemiosło i handel (rzeźnicy, krawcy, czapnicy, lekarze, dentyści, fryzjerzy, zegarmistrzowie, złotnicy, księgarze, handlarze bydłem, zbożem, opalem, drewnem, owocami, skórą itp.). Tylko w niektórych dziedzinach rzemiosło polskie konkurowało z żydowskim, a np. w młynarstwie Polacy dominowali.

Żydzi wyróżniali się wyglądem, strojem, językiem, obyczajami i religią. Jednym słowem całkowicie różnili się od Polaków. Prowadzili spokojny i solidny tryb życia oparty na prawie Mojżesza. Te wszystkie cechy, jak i zdolności wrodzone tego narodu, często irytowały współmieszkańców. Żydzi bywali poniżani i wyśmiewani przez niektórych, zwykle młodych, szukających „wesołych wrażeń”, ale nie byli agresywni, czuli się obywatelami miasta i chcieli korzystać z owoców swojej pracy.

Niektórzy z Żydów cieszyli się powszechnym szacunkiem i uznaniem nie tylko wśród swoich. Obok miejscowej elity — księdza proboszcza, burmistrza, lekarza, aptekarza, rejenta — zaliczano ich do grona zacnych ojców miasta. Aktywni w pracach społecznych, działali w komitetach miejskich. Jeden z nich kandydował nawet na stanowisko burmistrza, ale z tego zaszczytu sam zrezygnował.

Chlubnym przykładem aktywności społecznej Żydów jest niewątpliwie masowe przystępowanie do nowoutworzonej w Warcie w 1881 r. straży ogniowej. Jak podaje Tadeusz Olejnik w pracy „100 lat Ochotniczej Straży Pożarnej w Warcie 1881—1981” chętnie podejmują się obowiązku społecznej ochrony mienia mieszkańców miasta i okolicznych wiosek przed groźnym żywiołem. Są to m.in. Berkenwald Lewek, Grunbaum Mosiek, Jakubowicz Jakub, Koźmiński Hersz, Laichter Icek, Laichter Markus, Laichter Szmul, Łokieć Jakub Majer, Munter Berg, Szwarzman Hersz, Obręcz Majer. Inni dobrowolnie opodatkowują się na rzecz straży jako członkowie wspierający (Aurbach Szlama, Brylant Laizer, Erzon Abram, Król Izrael, Laichter Markus, Naparstek J., Wieruszewski Mosiek, Wieruszewski Mordka, Masło Izrael, Rozenblum Jakub i inni).

Żydzi wartecy nie byli obojętni na wydarzenia religijne w życiu parafii rzymsko-katolickiej. Przybywającego do Warty z wizytą duszpasterską w 1910 r. biskupa włocławskiego delegacja gminy żydowskiej witała na przedmieściu i w dowód szacunku wręczyła prezenty w postaci srebrnych naczyń. Żydzi uczestniczyli też w innych świętach,

np. w święcie 3-majowym w 1917 r. Uczestniczyli we wszystkich dziedzinach życia i w problemach małego miasteczka. Mieli też własną, niezbyt liczną organizację polityczną — socjalistyczny „Bund”. Zebrania tej partii odbywały się w domu Szajnika przy dzisiejszej ulicy 1 Maja. Członkowie „Bundu” raz w roku wynajmowali część łąki od właściciela dworu w Mikołajewicach i — w jednolitych strojach, w niebieskich koszulach i krawatach — urządzali przemarsze, w rytm werbli.

Do dziś wspomina się słynnych muzyków z żydowskiej rodziny Prochów. Jeden z nich, zdolny skrzypek Antoni Proch, był współzałożycielem i pierwszym kapelmistrzem strażackiej orkiestry dętej, powstałej w 1928 r. Taneczna orkiestra Prochów była dobrze znana, gdyż obsługiwała zabawy i wesela Polaków w bliskiej i dalszej okolicy.

Żydzi uprawiali sport, głównie piłkę nożną. Mieli własną drużynę piłkarską „Makkabi”. Niektórzy Żydzi z tej jedenastki w ważnych meczach zasilali polską drużynę miasta Warty „Strzelec”. Jednym z graczy „wypożyczonych” z „Makkabi” był Król.

Poza przedstawioną charakterystyką gminy żydowskiej zadziwiającym zjawiskiem jest niewątpliwie ich przywiązanie do religii, do Jedyne Boga Jahwe i gorliwe praktykowanie przez ogromną większość wyznawców zasad wiary. Całe ich życie oparte było na prawie mojżeszowym — Torze, a ośrodkiem skupiającym wszystkich Żydów była bóżnica, do której dwa razy dziennie bardzo licznie uczęszczali. Po skończonych modłach mieli okazję do wymiany informacji, spostrzeżeń i różnych nowinek bieżących. W ich świątyni odbywały się też zebrania i narady gminy żydowskiej. W pobliżu synagogi zlokalizowano cmentarz, szkoły, dom rzeźnika zwierząt, warsztaty rzemieślnicze, jatki i domy mieszkalne Żydów. Religijnym i społecznym przywódcą był rabin — osoba duchowna, do której zwracano się we wszystkich potrzebach i kłopotach. Rabin cieszył się wielkim autorytetem i rozwiązywał wszystkie sporne kwestie zaistniałe pomiędzy Żydami.

Najbardziej znanym i cenionym obiektem dla Żydów była oczywiście bóżnica, czyli dom Boży, dom modłów, synagoga, dom zgromadzenia. Zbudowano ją w 1554 r. Jako budynek murowany wyróżniał się spośród okolicznych domów. Zgodnie z zarządzeniami bóżnica nie przewyższała swą architekturą kościołów katolickich. Umiejscowiona na rogu dzisiejszych ulic Garbarskiej i 22 lipca, wzniesiona była na planie pros-

tokąta, orientowana, jednopiętrowa, z dachem dwuspadowym. Ściany szczytowe były ozdobione sterczynami, po pięć w jednym szczycie. Główne wejście prowadziło po półkolistych schodach od strony zachodniej, czyli od ulicy Garbarskiej. Centralne miejsce w bóżnicy to ściana wschodnia, gdzie znajdowała się szafa ołtarzowa — aron ha kodesz, zasłonięta ozdobną tkaniną. Za tą kotarą zwaną parochet w skrzyni przechowywano rodąły, czyli zwoje Pięcioksięgu Mojżesza, wyjmowane na każde nabożeństwo. Obok szafy stał siedmioramienny świecznik mosiężny — menorah — i pulpit dla prowadzącego śpiewy kantora — po hebrajsku hazena. Modlitwom przewodniczył rabin ze specjalnego podwyższenia — bimah — znajdującego się na środku świątyni. Rabinowi pomagali kapłani — lewici. W czasie nabożeństwa mężczyźni stali w czapkach, nakryci tałasami, tj. białymi, szerokimi szalami modlitewnymi zdobionymi w czarne, wąskie, biegnące równolegle wzdłużne pasy. Na czoło zakładali skórzane tefilin — rodzaj skózanego futerału na zwoje Pisma. Drugie tefilin zakładano na obnażone lewe ramię, przywiązując wokół przedramienia wąskim rzemieniem. Szkatułki te warte nazywano „kłodkami”. Kobiety modliły się oddzielnie w wyznaczonym dla nich miejscu — na piętrze tej bóżnicy.

Żydzi obchodzą wiele świąt, ale najpopularniejsze to sobotnie święto — szabat. W dniach świątecznych powstrzymywano się od wszelkiej pracy i podróży. W ulicach wylotowych z miasta ustawione były bariery z drągów, którymi zamykano miasto dla Żydów w okresie ich świąt. To też każdy Żyd wracający z podróży starał się, aby przed rozpoczęciem święta znaleźć się na terenie miasta. Dlatego dość często widziano pędzących na furmankach czy pieszo Żydów, którzy chcieli zdążyć przed zamknięciem miasta. Spóźnieni zapewne musieli opłacać wpuszczenie do miasta. Bariery te ustawiano za zgodą wartckiego magistratu.

Szabat rozpoczynał się już w piątek wieczorem, po zachodzie słońca. Zwyczaj ten był sumiennie przestrzegany. W piątkowy wieczór chodził po ulicach Żyd — pukacz, który drewnianym młotkiem pukał we drzwi nie domkniętych jeszcze zupełnie żydowskich sklepów i głośno przypominał, że „szon isz Szabes!”. Słyszac jego słowa, że „już jest szabat” Żydzi pośpiesznie zamykali swoje sklepy.

Oprócz cotygodniowego święta szabatu uroczystości świętowali i inne dni w roku:

— ośmiodniowe święta Pesah — Paschy, Prześników;

— ośmiodniowe święta Sukkot — Namiotów, Szalasów, Kuczek — Żydzi mieszkają przez 8 dni w namiotach budowanych na podwórkach, balkonach lub w swoich mieszkaniach;

— ośmiodniowe święta Chanuki — każdego dnia zapalano jedną lampkę na specjalnym lichtarzu chanukowym;

— „Jom Kipur” — Sądny Dzień, Dzień Odpuszczenia, Dzień Przepraszania za przewinienia, jakich dopuszczali się względem siebie;

— święto „Purim” — Losów; był to najradośniejszy dzień w roku, obchodzony na pamiątkę ocalenia od rzezi narodu po klęsce Hamana. W tym dniu dzieci i starsi otrzymywali podarki purymowe. Uroczystym dniem była ceremonia obrzezania niemowlęcia płci męskiej oraz dzień konfirmacji — Bar Micwah — obrzęd publicznego wprowadzenia 13-letniego chłopca lub 12-letniej dziewczynki w świat dorosłych. Uroczystość ta odbywała się w bóżnicy przy licznych udziałach wiernych. Młody Żyd otrzymywał tałas i tefilin, które zakładał na siebie, wygłaszał wyuczoną mowę i od tej pory przyjmował na siebie obowiązek uczestniczenia w codziennych nabożeństwach oraz stawał się osobą odpowiedzialną za swoje czyny. W bóżnicy wytwarzał się radosny nastrój, przytupywano nogami jak do tańca. Obecni składali młodemu Żydowi i jego rodzinie życzenia szczęścia i pomyślności.

Pełnym radości był też dzień zaślubin młodych par. Młodzi ślubowali w obecności rabina w domu panny młodej. W domu weselnym rozlegały się wesole śpiewy i muzyka weselna.

Naturalną konsekwencją życia jest jego kres, który kiedyś musi nastąpić. Odejście na zawsze bliskiej osoby było bolesnym ciosem dla członków rodziny. Wyrazem smutku i żałoby był post, umartwienie i modlitwa. Zmarłego grzebano tego samego dnia lub na drugi dzień, ale gdy ktoś zmarł w piątek po południu, grzebano go dopiero w niedzielę. Zmarły na szabat był przywiązany bandażami z płótna do nar (szeroka deska drewniana o długości do 2m) i stał w kącie mieszkania lub przy ścianie aż do pogrzebu. Ciało nieboszczyka zawijano w śmiertelny całun — rodzaj białego prześcieradła — a potem okrywano czarnym sukniem. Na czele konduktu pogrzebowego szedł rabin, za nim czterech mężczyzn niosło zwłoki na wspomnianych narach, też okrytych czarnym sukniem. Za nimi szły wynajęte płaczki (ich ilość zależała od zamożności rodziny). Następnie podążała najbliższa rodzina zmarłego i pozostali, licznie zgromadzeni uczestnicy pogrzebu. W czasie tego pochodu nie

śpiewano pieśni. Gdy pogrzeb zbliżał się do skrzyżowania ulicy Cieleckiej z Sadową wszyscy się zatrzymywali i niosący zwłoki obracali się z nimi dookoła jeden raz, aby — jak wierzą — pomylić zmarłemu powrotną drogę do jego domu. Potem pogrzeb ruszał dalej w kierunku cmentarza ulicą Sadową. Od tego miejsca szli już sami mężczyźni i płaczki. Po przejściu około 100 m znów się wszyscy zatrzymują i po raz drugi obracają ze zmarłym, tym razem dwukrotnie. W pobliżu cmentarza kondukt zatrzymuje się po raz trzeci i trzykrotnie się obracają z nieboszczykiem. Teraz płaczki pozostają, a kondukt rusza bezpośrednio na cmentarz. Żydówki nigdy nie wchodziły na cmentarz, więc płaczki szlochały za murem cmentarnym w miejscu najbliższym grobu. Mur nie był wysoki, mogły więc z dala obserwować ceremonie pochówkowe. Po odprawieniu modłów przez rabina ciało grzebano w pozycji siedzącej z głową skierowaną na wschód. Na usta kładziono przedmiot podobny do żelaznej kłódki, ale bez możliwości zamykania czy otwierania jej. Niby-kłódki są w różnych kształtach, np. trójkąta, kuli, gruszki itp. Usypawczy niewysoką mogiłę stawiano na grobie duży i ciężki polny kamień, niekiedy ledwo ociosany, zwykle bez napisów. Rodzina zamożniejsza stawiała później ozdobny nagrobek z piaskowca z piękną symboliczną płaskorzeźbą i licznymi napisami hebrajskimi, zawierającymi dane personalne, opisy cnót i pochwały zmarłego oraz liczne stosowne cytaty z Biblii. Grobu nie ozdabiano kwiatami, chyba że same wyrosły. Mężczyźni przybywający na cmentarz obowiązkowo nosili czapki na głowach, w przeciwnym razie popełniliby wykroczenie przeciwko nakazom religijnym.

Najcenniejszym zabytkiem kultury żydowskiej w Warcie jest opuszczony, niedoceniany cmentarz żydowski, prawdopodobnie z końca XVIII wieku, zlokalizowany przy zbiegu ulic Sadowej i Kazimierza Deczyńskiego, w północno-zachodniej części miasta, w pobliżu stadionu sportowego. Do 1939 r. był ogrodzony murem z czerwonej cegły i zamknięty bramą z żelaznych prętów. Zdemastowany przez hitlerowców w czasie II wojny światowej, niestety niszczone i zaśmiecany jest do dnia dzisiejszego. Zabytkowe nagrobki bezmyślnie rozbijano, niekiedy zniknęły z cmentarza z różnych powodów (np. wyrabiano z nich kamienie do ostrzenia narzędzi w gospodarstwie domowym). Poważne zagrożenie dla cmentarza istnieje i dziś ze strony beztroskich dzieci szkolnych, które w nieświadomości rozbijają dzieła sztuki i bezcenne zabytki miasta Warty.

Cmentarz żydowski — kirkut — zwany przez Żydów domem mogił, domem wieczności, miejscem świętym, domem życia, dobrym miejscem, a przez Wartczan kircholem, stanowi otwartą przestrzeń o powierzchni 1,3 ha. Niewielkie to wzniesienie porasta trawa i chwasty, z których z rzadka wystają kamienne nagrobki w postaci głazów polnych lub ozdobnych płyt z białego piaskowca. Obalone płyty jak i liczne odłamki z rozbitych tablic prawie zupełnie pokryła trawa. Kilkadziesiąt płyt zachowało się w dobrym stanie, głównie w części północno-zachodniej cmentarza, w pobliżu resztek ceglano-murów z ogrodzenia cmentarnego. Na niektórych widoczne są jeszcze resztki polichromii w kolorach czarnym, czerwonym i złotym. Nieliczne przetrwały najgorszy okres zniszczeń, stoją w pozycji pionowej, ustawione ręką przodków i przypominają o istnieniu egzotycznych mieszkańców miasta Warty.

Dominującym typem nagrobka jest macewa, czyli ustawiona pionowo płyta z piaskowca, u góry zaokrąglona, ozdobiona w górnej części (naczółku) symboliczną płaskorzeźbą. Część dolna ma mniej ozdób. Niektóre ozdobione są w tej części motywami roślinnymi, kolumnkami lub skromnym obramowaniem. Każda macewa pokryta jest licznymi napisami w alfabecie hebrajskim o niezwykle starannej kaligrafii. W większości litery są wklęsłe. Wszystkie spotkane płyty ozdabiane są po jednej stronie i to od strony wschodniej. Zgodnie z żydowskim zakazem przedstawiania postaci ludzkich rzeźbione są obrazy symboliczne nawiązujące np. do imienia zmarłego (Arie, Lejb = lew), do pełnionej funkcji religijnej lub społecznej (np. ręce rozpostarte w geście błogostawieństwa oznaczają grób kapłana). Uczoność i pobożność symbolizuje księga lub całe zbiory książek w szafach. W różny sposób przedstawiano symbol śmierci — często jest nią złamana lub zgaszona świeca, złamane drzewo, odłamany konar drzewa, rozbity okręt. Ptak z rozpostartymi skrzydłami oznacza sierocstwo. Groby kobiet oznaczano świecznikami, gdyż kobiety zapalały i błogosławiły światła szabatu. Dość często szafowano powyższymi symbolami i ozdabiano nimi płyty nagrobne nie tylko uczonych czy pobożnych, ale i zwykłych ludzi, którym miejscowi takie cnoty przypisywali. Poza płaskorzeźbą w górnej części nagrobka macewę poniżej pokrywają liczne napisy hebrajskie pełne cytatów z Pisma Świętego Starego Testamentu i pochwał cnot zmarłego. Litery we wszystkich inskrypcjach są bardzo pięknie i starannie wykute.

Mimo niewielkich różnic w ogólnym kształcie

płyty nie spotyka się dwóch identycznych nagrobków. Autorzy tych dzieł wkładali wiele wysiłku, aby ich praca nie powtarzała się. Bogactwo formy, jednoznaczny wyraz rzeźby i precyzyjne literonictwo świadczą o poziomie estetycznym i artyzmie oraz o talentach mistrzów sztuki kamienniarzkiej.

Żydowski cmentarz jest bezcenną lekcją historii miasta, choć jeszcze nie odczytaną z braku tłumacza języka hebrajskiego. To, co zachowało się, stanowi bezcenne świadectwo kultury Polaków żydowskiego pochodzenia. Zatarłe, rozbite lub obalone kamienie cmentarne mówią o życiu i zagładzie ludzi z Warty. Niezmiennie od lat kapłańskie ręce z nagrobków błogosławią popiołom z ciał spalonych w krematoriach obozów w Chleminie nad Nerem, Oświęcimiu i innych. Błogosławią popiołom, które nie miały rytualnego pogrzebu i nie mają własnego grobu.

Eksterminacja Żydów z Warty w okresie II wojny światowej

Do 1939 r. Żydzi wartecy swobodnie, bez zakłóceń mogli żyć i praktykować swoją religię. Okupacja hitlerowska w pierwszej kolejności Żydom odebrała wszelkie prawa, przede wszystkim prawo do życia. Wyrok biologicznej zagłady narodu nazwano „rozwiązaniem kwestii żydowskiej”. Żyjący jeszcze świadkowie tych potwornych czasów potwierdzają, że zbrodnie masowego ludobójstwa wykonywano na ich oczach z niemiecką sumiennnością.

W pierwszych dniach września 1939 r. miasto opustoszało. 3 września po południu Niemcy zajęli Wartę bez żadnego wystrzału. Polskie wojska broniły się za rzeką Wartą na linii Glinno — Dzierżanin — Włyn i dalej na południe. 4 września ciężka artyleria polska z rejonu Męckiej Woli ostrzeliwała miasto. Od pocisków tejże artylerii spalił się w Warcie magistrat, budynki przyległe do ulicy Sieradzkiej (dziś ul. kpt. Stanisława Skarżyńskiego), domy Tylińskiego i Wagnerów aż do apteki oraz cała północna strona Rynku należąca głównie do Żydów. Kiedy front przemieścił się dalej na wschód Niemcy niezwłocznie przystąpili do wprowadzania w życie zarządzeń okupacyjnych. Rozpoczęły się prześladowania Żydów i Polaków. W 1940 r. zburzono synagogę za pomocą ładunków trotylu. Do rozbiórki pozostałych gruzów Niemcy zmusili Żydów, którzy niezwykle utrudzeni i głodni własnymi rękami niszczyli swoją najcenniejszą świętość, centrum życia religijnego i społeczne-

go — bóżnicę. Cegły z tej świątyni Żydzi przewozili do parku, gdzie zaplanowano budowę odkrytego basenu. Bóżnicę rozebrano do fundamentów, a przyległy teren splantowano. Obecnie na tym miejscu stoją dwa bloki mieszkalne wybudowane w latach 60-tych.

Okupant postanowił wymordować wszystkich Żydów oraz zniszczyć wszelkie ślady ich kultury, a więc burzono synagogi, palono księgi żydowskie, niszczone naczynia rytualne i dewastowano cmentarze. W Warcie zrównano z ziemią cmentarz żydowski przylegający do bóżnicy i zniszczono ogrodzenie oraz rozbijano nagrobki na drugim cmentarzu przy ulicy Sadowej.

Szczególnie okrutnie postępowali Niemcy z bezbroną, nie stawiającą oporu ludnością żydowską. Pozbawiono ją wszelkich praw, wyizolowano od Polaków zmuszając do noszenia na wierzchniej odzieży opaski z Tarczą Dawida — sześcioramienną gwiazdą. Od maja 1940 r. Żydów zamknięto w getcie zlokalizowanym w obrębie dzisiejszych ulic 15 grudnia — 22 lipca — 20 stycznia — część Parkowej i Cieleckiej. Za porządek w zatłoczonym getcie odpowiadała służba żydowska. Na czele gminy stał mianowany przez Niemców Żyd Landau, życzliwie przyjęty również przez samych Żydów. Służba porządkowa nosiła czerwone opaski na rękawach i „uzbrojona” była w pejceze.

Getto nie było ogrodzone, ale zabroniono opuszczania tego terenu bez przepustki. Mieszkańcy getta, stłoczeni do granic możliwości w ciasnych i starych budynkach, żyli w nędzy i ciągłym strachu o jutrzejszy dzień.

Dnia 14 kwietnia 1942 r. sterroryzowani Żydzi i Polacy zostali zmuszeni do oglądania publicznej zbrodni powieszenia 10 Żydów na czele z szanowanym przez wszystkich 65-letnim rabinem Eliaszem Laskowskim. Przeznaczeni na śmierć zamknięci byli w budynku przy ulicy Klasztornej. Prowadzeni na egzekucję szli jak nieprzytomni, twarze ich były sinoczarne od zimna, głodu i bicia. Niemcy pastwili się nad nimi dosłownie do ostatnich chwil ich życia — syna rabina, który był jednym z tych dziesięciu, zmuszono do założenia pętli na szyję ojca. Przed powieszeniem pozwolono przemówić rabinowi, który w krótkich słowach powiedział po hebrajsku, iż smutno jest, gdy odbiera się życie niewinnym ludziom, ale tym boleśniejszy jest fakt, że z jednej rodziny giną dwie osoby i życzyłby sobie, aby ta ofiara z ich życia była już ostatnia. Po tych słowach oddało życie 10 mieszkańców Warty żydowskiego pochodzenia, których jedyną winą było to, że urodzili się Żydami. Zwłó-

ki powieszonych przewieziono na cmentarz przy ulicy Sadowej i tam je pogrzebano bez rytuału żydowskiego. Grób ten znajduje się gdzieś w części południowo-wschodniej. Początkowo oznaczona niskim murkiem dziś mogiła ta zupełnie zaginęła.

W jakiś czas po tej egzekucji w tym samym miejscu (dziś budynek nowej poczty przy ul. 22 lipca) powieszono żydowskiego chłopca, który zbiegł z getta pobliskiego miasteczka. Mieszkańcy getta, żyjąc w atmosferze ciągłego zastraszania, sami zgłosili Niemcom obecność chłopca. Prowadzony, gdy zobaczył szubienicę, zatrzymał się i nie chciał iść dalej. Płaczącego i wołającego matki siłą zaprowadzono na miejsce kaźni.

Dnia 23 maja 1942 r. powieszono 17-letniego chłopca posądzonego o kradzież bochenka chleba.

Cmentarz żydowski był świadkiem wielu ludzkich tragedii. Nieznanemu Żydowi kazano wykopać grób dla siebie. Rozstrzelano go następnie nad tym dołem.

W sierpniu 1942 r. przystąpiono do likwidacji wartckiego getta. Najpierw zamknięto wszystkich (ponad 2 tys. osób) w kościele parafialnym św. Mikołaja w Warcie i przez 3 dni trzymano ich pod kluczem. Nietrudno sobie wyobrazić, w jakich warunkach znaleźli się ludzie uwięzieni w kościele. Niewiele pomagało wybijanie szyb kościelnymi chorągwiemi. Po trzech dniach do kościoła weszli Niemcy i dokonali przeglądu obecnych. Młodych i zdrowych wyprowadzono do kościoła klasztornego Ojców Bernardynów w Warcie i tam ponownie zamknięto. Po pewnym czasie tych z kościoła klasztornego (382 osoby) wywieziono do obozu w Łodzi. Niektórych przywożono później do Warty, aby wskazali kryjówki ze złotem. Za znalezione kosztowności Niemcy obiecywali wypuszczenie na wolność, której jednak żaden z Żydów nie oglądał. Odwożono ich z powrotem do obozu w Łodzi, a w 1944 r. wszystkich wymordowano. Pozostałych Żydów uwięzionych w kościele parafialnym (około 1800 osób) wywieziono samochodami do obozu zagłady w Chełmie nad Nerem w pobliżu Koła.

W czasie załadunku na samochody młoda Żydówka ze swym dzieckiem postanowiła uciec z transportu. Skierowała się w ulicę Świętojańską w kierunku budynku szkolnego (dziś szkoła im. Stanisława Skarżyńskiego). Zauważona przez Niemców została postrzelona. Ranną matkę wraz z dzieckiem zamknięto w drewnianej szopie w pobliżu cmentarza żydowskiego. Ludziom zabroniono zbliżania się do tej szopy. Przez dwa dni słyszano jęki rannej matki i kwilenie dziecka.

Gdy odgłosy ucichły, pogrzebano ich na pobliskim cmentarzu.

A spod kościoła farnego odjeżdżały transporty wynędzniałych Żydów w kierunku Turka. Przeświadczeni o swej nieuchronnej śmierci żegnali ze smutkiem Wartę i jej mieszkańców — Polaków. Pozdrawiali Wartczan, a na pamiątkę wyrzucali z samochodów różne przedmioty, jak: zegarki, pierścionki, pieniądze i inne. Ktoś podniósł wyrzuconą pończoszkę dziecięcą, w której znajdowały się strzępy podartych marek niemieckich. Po sklejeniu tych pieniędzy było ich 300 marek.

Samochody z Żydami zatrzymywały się w Dąbiu niedaleko Chełmna nad Nerem. Po zejściu z samochodów prowadzono ich do kościoła. Tu kazano im się rozbierać do naga, potem ładowano ich do specjalnych samochodów — komór gazowych, które odjeżdżały w kierunku Koła. Po przejechaniu ok. 8 km samochody wjeżdżały do obozu zagłady. Ciała uduszonych samochodowym gazem spalinowym spalano na stosach lub w polowych piecach krematoryjnych.

W kwietniu 1940 r. Niemcy dokonali zbrodni na chorych psychicznie pacjentach wareckiego szpitala psychiatrycznego. Wśród 499 pacjentów pogrzebanych we wspólnej mogile w pobliżu wsi Pierzchnia Góra w gminie Warta znajduje się 177 Żydów, w tym 111 kobiet. Z żydowskich pacjentów ocalała jedynie 23-letnia dziewczyna, dzięki swej urodzie. Chawa Markuze, urodzona w 1917 r., córka Gabriela Hersza i Sary Bliny rodem z Częstochowy, twarzyczkę miała podobną do lalki i piękne czarne włosy. Wywieziono ją potem do Generalnego Gubernatorstwa.

Zamordowani chorzy pochodzili z różnych stron Polski, najwięcej z województw łódzkiego i poznańskiego, z Pomorza i 3 osoby ze Śląska.

W początkach września szpital w Warcie otrzymał nakaz władz okupacyjnych natychmiastowej ewakuacji wszystkich chorych ze szpitala w Warcie do Kochanówki koło Łodzi. W czasie tej makabrycznej ewakuacji wielkim sercem dla podopiecznych odznaczyła się Żydówka — dyrektor miejscowego szpitala, dr Renata Helena Katz-Fuhrmanowa. Niemcy polecieli, aby w ciągu trzech godzin opuścić szpital wraz z chorymi. Pani dyrektor „stanęła na głowie”, aby temu zadaniu sprostać przy braku jakiegokolwiek transportu. Samochody zarekwirowane dla wojska, furmanek brak z uwagi na masową ucieczkę ludności. Znalazł się jeden wóz, ale bez koni. Umieszczono na nim obłożnie chorych i wóz ten ciągniony przez pielęgniarki i pchany przez per-

sonel kobiecy ruszył w kierunku Rossoszycy. Ewakuacja ta odbywała się w niezwykle trudnych warunkach, w wielkim tłoku na drodze pełnej uciekinierów i wojska i pod bombami. W czasie bombardowań chorzy rozpraszali się. Po kilku dniach ok. 200 chorych dotarło do Kochanówki. Po jakimś czasie dr Fuhrmanowa ponownie przybyła z chorymi do Warty. Prześladowana przez Niemców za żydowskie pochodzenie dr Fuhrmanowa opuściła Wartę z pismem podpisanym przez niemieckiego burmistrza, nakazującym niemieckim kontrolom udzielanie jej jak najdalej idącej pomocy jako osobie udającej się w podróż służbową. Podobno dr Fuhrmanowa spotkała się ze swym mężem i razem z nim zginęła w getcie we Lwowie.

Wiadomo także, że Żydzi z Warty więzieni byli w obozie w Oświęcimiu (Król i inni).

Po wyzwoleniu przez Armię Radziecką w 1945 r. cudem ocalałe rodziny Żydów powróciły do Warty. Jednak z powodu zabójstwa dwóch Żydów (Szajnika i Króla) na pl. 1 Maja jeszcze tej samej grudniowej nocy 1945 r. wszyscy Żydzi (ok. 50 rodzin) wyprowadzili się z Warty.

W ten tak tragiczny sposób kończą się dzieje żydowskiej ludności Warty, ludzi od wieków związanych z tym miastem na dobre i złe. Wbrew szalonym planom wyniszczenia narodu i unicestwienia jego kultury ocalały w ludzkiej pamięci ich dzieje, ocalały pamiątki architektury, resztki cmentarzy i wiele innych śladów bytności tego ciekawego narodu.

W Warcie pozostało jedynie kilka pamiątek z judaików:

- mykwa — łaźnia rytualna po wojnie przerobiona na łaźnię miejską;
- ślady po mezuzach — miejscach umieszczania zwitków pergaminowych z przykazaniami Mojżesza na drzwiach frontowych. Żydzi wchodząc do domu dotykali palcami mezuzy, a następnie całowali swoje palce, wyrażając w ten sposób cześć Bożym Przykazaniom;
- zamek od głównych drzwi warckiej bóżnicy, przechowywany w sieradzkim muzeum;
- fotografie bóżnicy z 1910 r., bóżnicy w czasie rozbiórki, rabina Laskowskiego z synem, 10 powieszonych w 1942 r.;
- wizytówka drzwiowa z miedzianej blachy z napisem „J.W. Ajzensztajn”;

- mosiężny lichtarzyk chanukowy z 8 naczynkami w dolnej części;
 - 2 żelazne niby-klódki kładzione nieboszczykowi na usta;
 - tablica upamiętniająca egzekucję 10 Żydów, wmurowana na nowym budynku poczty przy ul. 22 lipca. Na skromnej tablicy z białego piaskowca, o wymiarach 50×80 cm wyryto napis:
„MIEJSCE STRACENIA 10 ŻYDÓW OBYWATELI POLSKICH PRZEZ HITLEROWCÓW W DN. 14 IV 1942. Z.B.O.W.iD. W WARCIE”.
- Tablica ufundowana przez organizację kombatancką w Warcie przypomina mieszkańcom, że jest to miejsce uświęcone krwią Polaków żydowskiego pochodzenia i MIEJSCE PAMIĘCI NARODOWEJ;
- cmentarz żydowski przy ul. Sadowej, zdevastowany przez okupanta, obecnie w większej części przeznaczony do likwidacji.

Jako miłośnik przeszłości Warty i regionu pragnę podzielić się wnioskami, jakie się nasuwają:

- wszystkie pamiątki umęczonego narodu żydowskiego miasta Warty należy otoczyć szczerą troską i opieką, a przede wszystkim
- cmentarz żydowski zachować w całości jako obiekt zabytkowy, jako miejsce licznych tragedii z czasów okupacji, jako miejsce uświęcone krwią pomordowanych, jako świadectwo hitlerowskiego ludobójstwa, jako przykład niszczenia kultury narodu, jako wreszcie hołd dla wartckich Żydów, z których ponad 2 tysiące zginęło, a którzy nie posiadają nawet symbolicznego grobu. Niech więc ten cmentarz stanowi symboliczny grób ludzi bestialsko pomordowanych. Mamy obowiązek upamiętnić fakt wymordowania przez Niemców ponad 2 tysiące bezbronnych ludzi z Warty choćby na skromnej tablicy. Cmentarz żydowski w Warcie powinien być uporządkowany i ogrodzony — na to chyba nie są potrzebne wielomilionowe dotacje. Może któraś z wartckich szkół zainteresowałaby się tą pracą. Należy też odszukać i oznaczyć mogiłę 10 powieszonych w 1942 r. Sprawy omówione w niniejszym artykule powinny

znaleźć choćby skromne miejsce w wydawanych folderach turystycznych, zwłaszcza że walory krajoznawcze miasta Warty będą bardziej zauważane (w związku z zalewem „Jeziorsko” i przewidywanym napływem turystów). Już teraz należałoby na cmentarzu ustawić tablice z objaśnieniami nt. wartości zabytkowej, kulturowej i historycznej tego obiektu oraz z — niestety — zakazem niszczenia nagrobków, wypasu bydła itp.

Na zakończenie wyjaśniam, że opracowanie to nie wyczerpuje tematu. Jako oparte głównie na relacjach starszych mieszkańców Warty, zawiera zapewne wiele nieścisłości. Poza tym nie jestem historykiem z zawodu. Pragnąłbym natomiast, aby mój artykuł stał się inspiracją do dalszych, bardziej fachowych badań tego rozdziału naszej historii.

Ireneusz Ślipek

Wykorzystałem materiały:

1. Mary Berg — Dziennik z Getta Warszawskiego
2. Irena Brinbaum — Non omnis moriar
3. Kazimierz Bryński, Kazimierz Wiliński — Dzieje miasta Warty
4. Maria Kuks, Zygmunt Hoffman, Maurycy Horn, Jerzy Tomaszewski — Żydzi polscy — dzieje i kultura
5. Monika Krajewska — Czas kamieni
6. Tadeusz Olejnik — 100 lat Ochotniczej Straży Pożarnej w Warcie 1881—1981
7. Wacław Poterański — Warszawskie getto
8. „Poznaj swój kraj” nr 9/83 i 3/84
9. Artur Sandauer — O sytuacji pisarza polskiego, pochodzenia żydowskiego w XX wieku
10. Julian Strykowski — Przybysz z Narbony

I.S.

Cerkiew pod wezwaniem św. ALEKSANDRA NEWSKIEGO



CERKIEW P.W. ŚW. ALEKSANDRA NEWSKIEGO PRZY UL. KILIŃSKIEGO

fot. Agnieszka Myślińska

Ludność wyznania prawosławnego, przeważnie pojedyncze rodziny, pojawiła się w Łodzi na początku lat 50-tych ubiegłego stulecia.

Dopiero po r. 1863, w związku z rozbudową aparatu administracyjnego, carskiego zaborcy wzmógł się systematyczny jej napływ tak, że pod koniec XIX w. nie licząc wojska, liczyła ponad 3 tysiące osób.

W 1863 r. przybył do Łodzi 37 Jekatierinburski Pułk Piechoty z kapelanem księdzem Janem Nikolskim. Wielu byłych żołnierzy zdemobilizowanych po powstaniu osiedliło się w Łodzi. Prawosławni mieszkańcy miasta korzystali z usług duszpasterskich w cerkwi 37 Pułku. Mieściła się ona początkowo w prywatnym mieszkaniu przy ul. Nawrot, należącym do feldfebla w stanie spoczynku, Andrejewa. Do czasu utworzenia oddzielnej parafii, wielu łodzian korzystało z gubernialnej cerkwi w Piotrkowie Trybunalskim, której proboszcz pozostawał w kontakcie z kapelanem Łodzi. Potrzeba stworzenia niezależnej parafii prawosławnej w Łodzi pojawiła się wraz ze znacznym liczebnym wzrostem ludności prawosławnej w latach 1870-tych. Wiosną 1879 r.

odbyło się uroczyste przyjęcie z udziałem największych fabrykantów łódzkich i innych osobistości: Karola Scheiblera, Juliusza Heintzla, Izaka Poznańskiego, Ludwika Mejera, Edwarda Herbsta, Hermana Konstadta, Karola Strengego, architekta miejskiego Hilarego Majewskiego, prezydenta m. Łodzi Pieńskowskiego i przedstawicieli prawosławnych, na którym postanowiono zbudować cerkiew św. Aleksandra Newskiego.

O postanowieniu tym powiadomiono władze w Piotrkowie, a za ich pośrednictwem w Petersburgu. Z rąk cesarza nadeszło podziękowanie za cenną inicjatywę. Utworzono Społeczny Komitet Budowy, którego przewodniczącym został Karol Scheibler, a wiceprzewodniczącym Juliusz Heintzel, faktycznie kierujący pracami przez cały czas budowy. Projekt cerkwi wykonał naczelny architekt miasta Łodzi Hilary Majewski. 21 marca 1880 r. projekt został zatwierdzony, a 8 maja tegoż roku położono kamień węgielny.

W przeciągu 4 lat, za sumę 90 tysięcy rubli srebrem, pochodzących z dobrowolnych ofiar, zbudowano frontem do ul. Widzewskiej (obecnie ulica J. Kilińskiego) piękną cerkiew w stylu bi-



KOPUŁA CERKWI ŚW. ALEKSANDRA NEWSKIEGO

fot. Bohdan Bazyliński



FRAGMENT PORTALU CERKWI ŚW. ALEKSANDRA NEWSKIEGO

fol. Bohdan Bazyliński

zantyjskim, przewidzianą jednorazowo na 800 osób. Przy wznoszeniu świątyni pracowali najwybitniejsi budowniczowie w określonych specjalnościach oraz renomowane firmy. Wiele elementów sprowadzono z zagranicy. Powstała cerkiew była bogato wyposażona i doskonale harmonizowała z otaczającą ją zewsząd zielenią.

29 maja 1884 r. arcybiskup Chełmsko-Warszawski Leoncjusz, w obecności najwyższych władz, uroczystie poświęcił cerkiew. Jednocześnie wmurowano brązową tablicę z napisem upamiętniającym to wydarzenie, pozostającą w cerkwi do dziś.

Utworzenie samodzielnej łódzkiej parafii datuje się oficjalnie od dnia 1 maja 1884 r. Należeli do niej mieszkańcy Łodzi, Brzezin, Rawy i Łasku. Pierwszym proboszczem został (20 maja 1884 r.) ksiądz Michał Pomerancew, wykładowca Chełmskiego Seminarium Duchowego.

W 1891 r. otoczono cerkiew metalowym ogrodzeniem na podmurówce, którego całkowity koszt sięgający 4 500 rubli pokrył Izaak Poznański.

W l. 1902—1908 przeprowadzono pierwszy remont cerkwi za łączną sumę 19 300 rubli, napra-

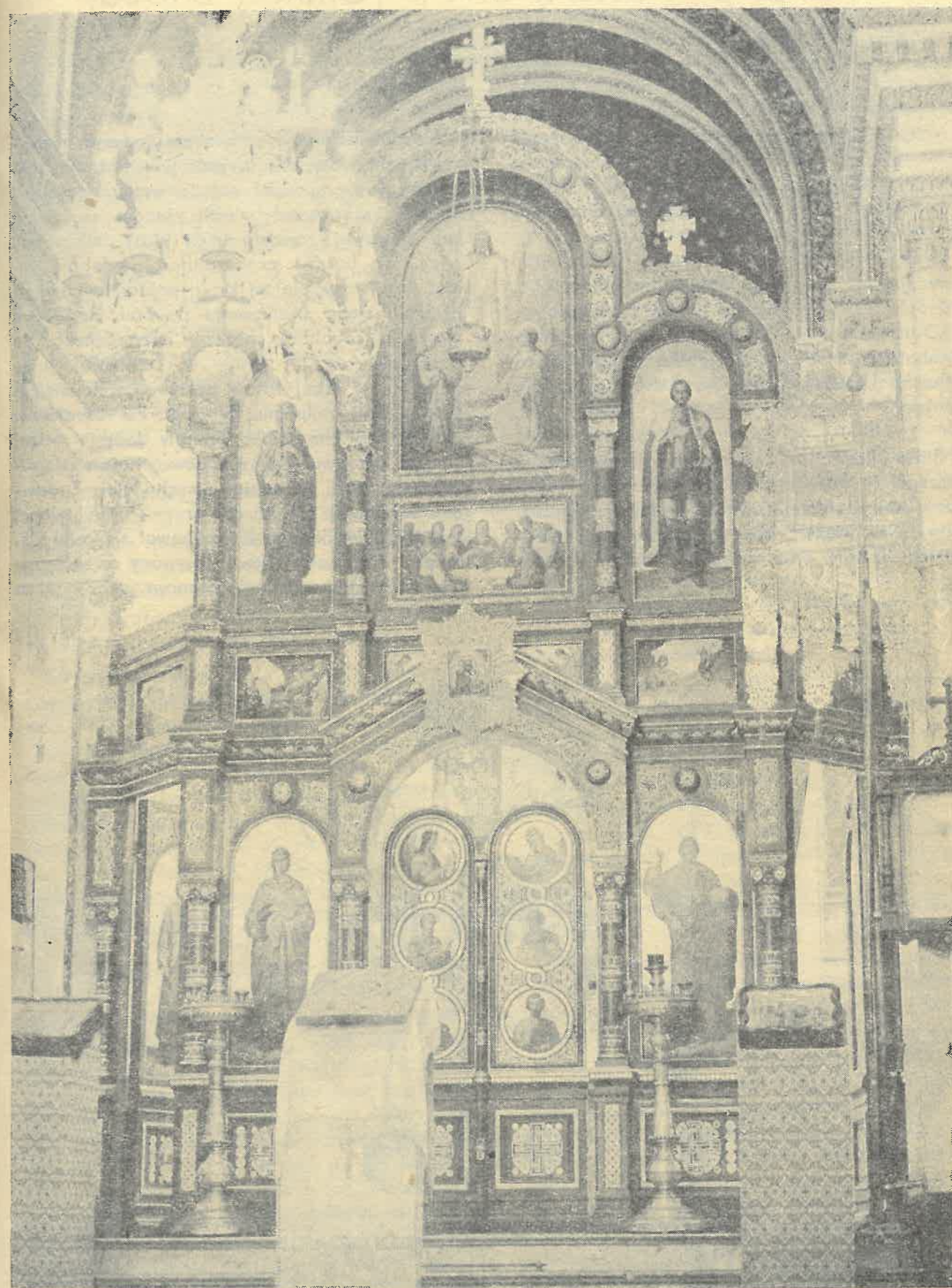
wiono dzwony, dach, zabezpieczono polichromię zewnętrzną. Następne remonty przeprowadzono w miarę potrzeb.

W r. 1946, w związku z regulacją ulicy Kilińskiego zmniejszono przycerkiewny plac i w miejsce ozdobnego metalowego ogrodzenia postawiono niski, betonowy parkan. Obecnie kończy się podjęty w 1980 r. remont, mający na celu doprowadzenie obiektu do pierwotnego stanu. Pięknie zostało odnowione wnętrze świątyni, na zewnątrz zostały przeprowadzone prace konserwatorskie.

W 1951 r. uchwałą Soboru Biskupów utworzono Diecezję Łódzko-Poznańską, a cerkiew św. Aleksandra Newskiego podniesiono do rangi Katedry.

Cerkiew pod wezwaniem św. Aleksandra Newskiego znajduje się przy zbiegu ulic J. Kilińskiego i G. Narutowicza i należy do ciekawszych obiektów sakralnych Łodzi.

Anna Pilarska
(opracowano na podstawie materiałów
z Parafii Prawosławnej)



IKONOSTAS CERKWI ŚW. ALEKSANDRA NEWSKIEGO

fol. Bohdan Bazyliński

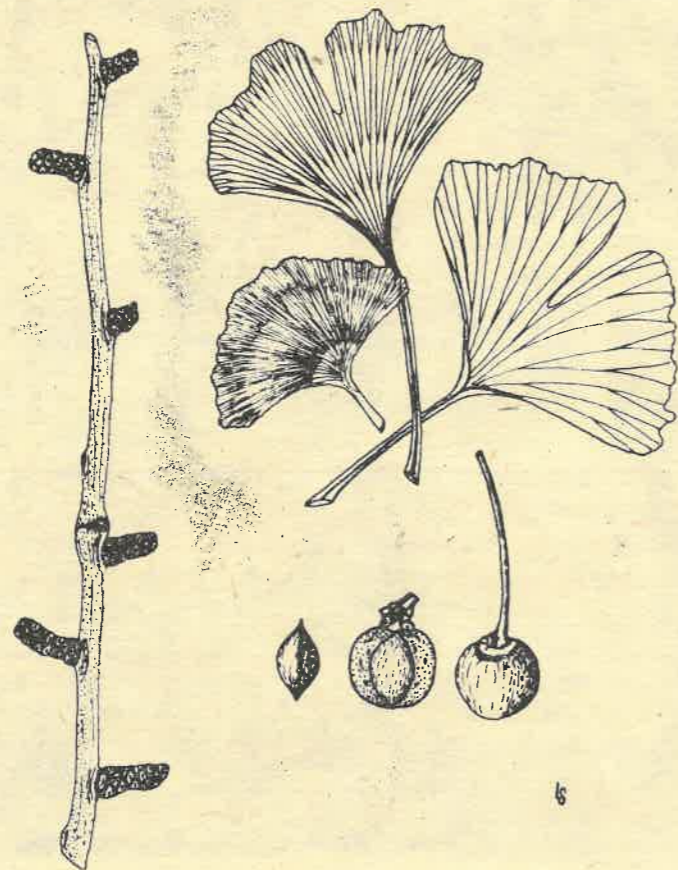
MIŁORZĄB DWUKLAPOWY (*Ginkgo biloba*) święte drzewo o dziewczęcych włosach

„Chcesz budować dom — posadź
wpierw drzewo, — zanim zaczniesz
budować miasto — posadź las”.
(z sentencji chińskich)

Synonimy: miłorząb dwudzielny lub chiński
(błędnie — japoński), *Salisburia adiantifolia*,
Pterophyllus salisburiensis, *Gingkyo biloba*.

Chin. yin-kuo lub gin-kyo, jap. Icho, ang. Maiden-
hairtree, fr. Arbre aux quarante écus, niem.
Madchenhaarbaum, czes. Jinan dvoulaločný, ros.
ginkgo.

Stare drzewa o imponujących rozmiarach, a
szczególnie obcego pochodzenia, zawsze wzbud-
zają duże zainteresowanie. Miłorząb dwukla-
powy tym większe, że ma niezmiernie intere-
sującą historię oraz wyjątkowe walory dekora-
cyjne.



Jest on reliktem i endemitem, jedynym repre-
zentantem klasy, rzędu, rodziny i rodzaju, jaki
zachował się spośród obficie występujących i
szeroko rozpowszechnionych niegdyś we florze
kuli ziemskiej przedstawicieli klasy miłorząbo-
wych. Ten bardzo stary gatunek, podobnie jak
inni przedstawiciele tej klasy, początkiem swego
istnienia sięga środkowego dewonu. Bogactwo
materiału kopalnego pozwala przypuszczać, że
przedstawiciele tej grupy w środkowej jurze
wchodzili w skład lasów pokrywających wielkie
powierzchnie północnej Euroazji. Po rozkwicie w
okresie jurajskim szybko wymarły. Jedynie rodzaj
Ginkgo przetrwał epokę lodową, najprawdopo-
dobniej w Azji południowo-wschodniej. Z daw-
nej świetności tej licznej grupy roślin żyjącej
przed 1250 milionami lat zachował się w/w ga-
tunek i dlatego też bywa nazywany przez bota-
ników „żywą skamieliną”. Stanowi jakby ogniwo

łączące paprotniki z roślinami nagozalążkowymi
(nagonasiennymi).

Pierwsze wzmianki o tym ciekawym drzewie
pojawiają się w literaturze chińskiej w XI wie-
ku, a opisywano je ze względu na „owoce” i o-
ryginalne liście. Początkowo nazywano je Ya
Chio — kaczą nogą (od kształtu liścia), a po-
tem Yin Hsing — srebrną morelą. Wraz z pier-
szymi opisami w literaturze następuje jego znacz-
ne rozpowszechnienie w Chinach, Korei, Japonii
i innych krajach Dalekiego Wschodu jako ulu-
bionego drzewa owocowego, ozdobnego, a tak-
że świętego. Do jego rozpowszechnienia w du-
żym stopniu przyczynił się człowiek propagując
je ze względu na wielorakie walory. Sadzone by-
ły najczęściej wokół świątyń i klasztorów, ota-
czane kultem religijnym przez mnichów buddyj-
skich, a także przy pałacach i domostwach oraz
w parkach i na cmentarzach.

Panuje pogląd, że drzewo to wymarło dawno
na stanowiskach naturalnych, a żyjące okazy
dotrwały do naszych czasów dzięki ingerencji
człowieka. Miejscem występowania miłorzębu są
Chiny południowo-zachodnie, a dokładniej re-
jon na południe od dolnego biegu rzeki Jang-cy,
na pograniczu prowincji Anhi i Zhejiang.

Do Europy dostał się z Japonii, gdzie był
powszechnie uprawiany, najprawdopodobniej w
roku 1727, najpierw do Ogrodu Botanicznego w
Utrechcie (dzisiejsza Holandia), gdzie rośnie
najstarsze drzewo w Europie. Z 1758 r. pochodzi
angielski okaz w Kew Gardens. Określenie dok-
ładnej daty jego uprawy w Polsce jest trudne.
Najstarsze okazy określa się na koniec XVIII wie-
ku: park w Łańcucie (1770—1780), następnie
krakowski Ogród Botaniczny (1808), Krzemieniec
(1816), oraz warszawski Ogród Botaniczny (1824).

Drzewo w swojej ojczyźnie osiąga wysokość
40 m, w Anglii do ok. 28 m, a w Polsce do 25 m.
Obwód pnia w pierśnicy (130 cm od ziemi) mo-
że osiągnąć do 15 m. Korona jego ma zmienną
budowę, zwykle regularną, stożkową, cylin-
driczną lub piramidalną i przez długi czas prze-
rzuca. Od równego i prostego pnia zwężające-
go się ku szczytowi odchodzą pod kątem pros-
tym lub bardzo zbliżonym do prostego dolne ga-
łęzie. Konary w miarę wznoszenia się ku szczy-
towi kierują się skośnie ku górze, osadzone są
pod kątem ostrym. Drzewo wykazuje tendencje
do rozwidleń na skutek wyrastania pędów prze-
wodnych. Korę ma szarą, a na starych pniach
głęboko spękana, pędy zróżnicowane są na
długopędy i charakterystyczne wałeczkowate

krótkopędy (podobnie jak u modrzewia i cedru),
regularnie wałeczkowate, od 2 do 4 cm, a na sta-
rych gałęziach nawet do 8 cm długości. Są one
gęsto pokryte bliznami po opadłych liściach i
łuskach pączków. Na szczytach pędów skróco-
nych ustawione są skrętolegle, pojedynczo albo
w pęczkach, liście. Szerokowachlarzowate, skó-
rzaste i pojedyncze liście, zwężone klinowato w
długi wężowaty ogonek, z dwiema wiązkami prze-
wodzącymi, mają nerwicę bardzo gęstą i po-
zornie równoległą, ale są to nerwy rozgałęziają-
ce się widlasto (dichotomicznie). Najdłuższe ner-
wy występują na brzegach blaszki liściowej i
dają wielokrotne rozwidlenia. W blaszce brak
nerwu głównego. Brzeg jej nierówno falisty i
powcinany, ma przeważnie w części szczytowej
wąskie wcięcie dzielące blaszkę na dwie części
(stąd nazwa bilobus — dwuklapowy). Liście sie-
wek, młodych okazów oraz bujnych długopędów
mają wiele głębokich wcięć (cecha młodociana).
Liście miłorzębu są jasnozielone wiosną i latem,
jesienią przyjmują barwę cytrynowo-żółtą, a na
szczytach drzewa czasami karminową. Stosunko-
wo długo utrzymują się na drzewie i wtedy pre-
zentuje się ono najciekawiej. Blaszki liściowe
wykazują dużą zmienność w zależności od wa-
runków ekologicznych, wieku drzewa oraz po-
łożenia liści. Aparaty szparkowe występują po
obu stronach blaszki liściowej.

Podobieństwo liści miłorzębu dwuklapowego
do liści niektórych paproci (np. *Adiantum*) spo-
wodowało nadanie nazw synonimicznych: *Salis-
buria adiantifolia* oraz *Pterophyllis salisburien-
sis*. Liście miłorzębu, należącego do gromady
nagonasiennych (nagozalążkowych) nie są
prawie wcale podobne do igieł naszych drzew
szpilkowych wchodzących w skład tej samej gro-
mady, są natomiast swoim wyglądem bardzo po-
dobne do liści okrytonasiennych (okrytozalążko-
wych).

Bardzo stare pochodzenie, ważne stanowisko
w systematyce roślin, wyjątkowo oryginalny
kształt liści i inne cechy sprawiły, iż miłorząb
dwuklapowy należy do jednej z najciekawszych
roślin świata. Czynniki te spowodowały ogromne
i niesłabnące zainteresowanie tym drzewem uc-
zonych, poetów, krajoznawców, turystów itd.
Unikalny gatunek drzewa doczekał się wielu op-
racowań naukowych, bogatej twórczości literac-
kiej, a także dużej ilości przypowieści, anegdot,
powiedzeń, zagadek itp. Znany poeta ro-
mantycki i botanik, Johann W. Goethe, napisał
ciekawy wiersz, który spolszczył prof. Bolesław
Hryniewiecki (wielki uczony przyrodnik, niegdyś
rektor Uniwersytetu Warszawskiego):

Ginkgo

Listek ten zerwany z drzewa,
Co pochodzi z wschodnich gór,
Tajemnicą nas olśniewa,
Jak tłumaczyć kształtu wzór.
Czy początek rozdzielenia
Zdradza w listku jego szczyt,
Czy też może dwa istnienia
W nim się zlały w jeden byt?
Gdy się pytań krąg zacieśnia,
Wnet odpowiedź na nie mam:
Czy nie czujesz, że w mych pieśniach
Jestem cały, lecz nie sam?

Miłorząb chiński jest gatunkiem dwupiennym, mającym kwiaty rozdzielnopłciowe i wiatropylne, wyrastające w maju i na początku czerwca z krótkopędów. Kwiaty męskie (pręcikowe) mają postać kotek (wąskich bazi) do ok. 4 cm długości. Na nich spiralnie osadzone są pręciki. Na cienkiej nitce pręcika zwisają dwa pylniki, które pękają podłużnie. Ziarenka pyłku mają w środku wgłębienie. Nie zawierają pęcherzyków, a swym wyglądem przypominają pyłek sagowców. Pyłek może być przenoszony na odległość ok. 1500 m.

Wyjątkowym wydarzeniem w naukach botanicznych było odkrycie u miłorzębu ruchomych plemników odgrywających istotną rolę w procesie zapłodnienia. Podobne plemniki, typowe dla paprotników, znane są wśród żyjących obecnie roślin nagozalążkowych jedynie u sagowców. Również kiełkowanie ziarenka pyłku ma zbliżony charakter. Zapłodnienie ma miejsce zwykle po 20 tygodniach od czasu zapylenia. Inną osobliwą cechą jest formowanie się zarodka po kilku miesiącach od zapylenia (wiosna), kiedy „owoc” opadną na ziemię.

Również na krótkopędach umieszczone są kwiaty żeńskie, zwykle z dwoma zalążkami osadzonymi na końcach długiej, zgrubiałej i rozwidlanej na szczycie szypułce. Zwykle tylko jeden z zalążków rozwija się w nasienie (potocznie „owoc”), mające 2,5 — 3 cm średnicy. Drugi natomiast pozostaje zmarniały. Podobny jest on do elipsoidalnej lub kulistej, żółtej po dojrzewaniu, śliwki (mirabelki, ałyczy). Jądro okryte jest cienką szaro-białą skorupką mającą charakter pestki, z 2—3 żebrami z boków. Według przekazów starochińskich z nasion (pestek) o dwu granicach mają wyrastać okazy żeńskie, a z trójgraniastych — męskie. Pestkę otacza mięsista osnówka, początkowo zielona, a po dojrzewaniu żółtawo-bursztynowa. Nasiona wraz z osnówką przypominają typ owocu u roślin okrytozalążko-

wych, zwany pestkowcem. Te interesujące u okazów żeńskich nasiona zwisają na długich szypułkach. Dojrzewają w październiku, a w listopadzie opadają z drzew. Ich mięsiste, przejrzyste, rozkładające się osnówki dają nieprzyjemny zapach zjełczałego masła (kwas masłowy). Okazy drzew żeńskich ze względu na rozkładające się osnówki są mniej cenione w architekturze zieleni, szczególnie w zadrzewieniach ulicznych. Sporadycznie zdarzają się również okazy lub ich poszczególne gałęzie mające w sąsiedztwie kwiaty męskie i żeńskie. Praktykowane jest wszczepianie gałązek z drzew żeńskich w korony okazów męskich celem uzyskania nasion.

Chińczycy z misistej okrywy miłorzębu otrzymują olej, natomiast opiekane jądra nasion uważają za przysmak. Podobno ułatwiają procesy trawienne oraz zmniejszają skutki nadużycia alkoholu. Owo jądro zwane również „orzechem miłorzębu” nie powinno być zjadane na surowo, gdyż jest lekko trujące. Pieczone, gotowane lub kandyzowane jest znakomitym przysmakiem, w Chinach i Korei wysoko cenionym i podawanym na ucztach weselnych. Opiekane, spożywane jest w Chinach jako składnik narodowej potrawy z kaczki.

Na pniach starych drzew, a także na dolnej stronie konarów oraz sporadycznie na odsłoniętych częściach korzeni mogą pojawiać się narośla mające kształt grubych sopli i stalaktytów, tzw. „Chi-Chi” („Czi-Czi”). Wykazują geotropizm dodatni, pozbawione są liści, a swym wyglądem przypominają korzenie powietrzne gatunków rodzaju *Ficus*. Mogą osiągać znaczne wymiary — 5 m długości i 2 m obwodu. „Chi-Chi” osiagając ziemię potrafią zakorzeniać się i wtedy mogą dać pędy ulistnione. Stanowią więc organy pośrednie. W Chinach oraz Japonii z tym zjawiskiem wiąże się kult o charakterze religijnym. „Chi-Chi” są symbolem płodności. Kobiety z tych krajów modlą się pod nimi o potomstwo, bądź pokarm dla swych dzieci. Ta cecha spowodowała nadanie drzewu nazwy niemieckiej *Madchenhaarbaum* (drzewo z włosami dziewczyny). Najlepiej wkszałcone narośla spotyka się na starych okazach rosnących w Chinach, Japonii i Korei, rzadziej w Europie, gdzie narośla te — o ile występują — są znacznie mniejsze. Zjawisko to można obserwować na miłorzębie rosnącym w Ogrodzie Botanicznym w Krakowie, gdzie narośla mają długość 10—15 cm.

Miłorząb należy do grupy wysoko cenionych drzew ozdobnych, jest odporny na mrozy (wyjątek — siewki i młode okazy), wytrzymały na za-

nieczyszczenia powietrza, dzięki czemu dobrze znosi trudne warunki wielkomiejskie, a ma to duże znaczenie w krajach uprzemysłowionych. Do jego walorów należy dodać jeszcze odporność na choroby i szkodniki, trwałość oraz długowieczność. Rośnie stosunkowo wolno, szczególnie w pierwszych latach po posadzeniu, ale może żyć do 2 tys. lat. Dzięki ogromnej sile żywotnej po ścięciu odrasta z pnia, a także daje odrosty korzeniowe. Dobrze znosi cięcia i strzyżenia, nadaje się na żywopłoty. Rośnie na glebach przeciętnych, najlepiej na żyznych, niezbyt przepuszczalnych — zatrzymujących wody z opadów.

Ten niezbyt wymagający, ale światłolubny i ciepłolubny przedstawiciel dendroflory okazałe wygląda posadzony pojedynczo i grupowo na otwartych przestrzeniach dobrze nasłonecznionych, na tle drzew o ciemnych liściach (drzewo soliterowe w eksponowanych miejscach). Należy go sadzić na dużych powierzchniowo trawnikach, przy okazałych budowlach, a także stosować jako drzewo alejowe w parkach. Jego piękno uwiadcza się szczególnie w jesieni, kiedy liście przybierają charakterystyczne zabarwienie, które zachowują nawet po opadnięciu na ziemię.

Omówione wyżej walory sprawiają, że jego zastosowanie w architekturze zieleni, szczególnie w regionach przemysłowych, będzie coraz większe, jak to ma już miejsce w uprzemysłowionych krajach (zachodnia Europa, USA, Japonia). Należy tam do roślin najlepiej znoszących warunki wielkomiejskie. Cenione są okazy męskie (bez „owoców”).

Najlepiej rozmnażać ten gatunek generatywnie. Wysiewać nasiona oczyszczone z osnówek trzeba zaraz po zbiorze lub na wiosnę, po stratyfikacji. Dokonywać tej czynności w inspektach lub w szklarni. Nasiona wykazują różną siłę kiełkowania, zależną od ich pochodzenia. Zbierane u nas kiełkują w niskim stopniu, lepiej — pozyskiwane z ciepłego klimatu (południowa Czechosłowacja, Węgry). Słabe wyniki dają metody amatorskie — sadzonki zielne i zdrewniałe. Sadzonki zielne ukorzeniają się dość łatwo i dobrze, jednak otrzymane w ten sposób rośliny rosną bardzo wolno, wytwarzają krzywy pień i nieregularną koronę, ze skłonnością do zwisających gałęzi.

Siewki oraz młode rośliny należy zabezpieczać przed mrozem, bowiem często przemarzają słabo zdrewniałe i długo rosnące pędy wierzchołkowe.

Znanych jest kilka odmian (ok. 10), nie wszystkie są notowane w Polsce. Różnice dotyczą pok-

roju, kształtu korony, wielkości i wcięcia liści oraz ich prążkowań. Bardzo interesującą jest odmiana *Ohazuki* (nazwa japońska), której drzewa oprócz „owoców” normalnych tworzą jeszcze niezależnie inne na liściach — „liście rodzące owoce”.

Miłorząb chiński ze względu na swe walory jest szeroko rozpowszechniony w zachodniej i środkowej Europie. Lepsze warunki rozwoju znajduje w cieplejszych obszarach. W naszym kraju występuje dość często, choć jego rozpowszechnienie nie jest równomierne. Najczęściej to piękne drzewo spotyka się w Polsce zachodniej, południowej i centralnej, gdzie rośnie dość dobrze i nie wymaga wyjątkowych zabiegów pielęgnacyjnych, co świadczy o dobrym zaaklimatyzowaniu. Na wschód od Wisły notowany był stosunkowo rzadko. Biorąc pod uwagę jego odporność na mróz należy sądzić, że może być sadzony i rosnąć w tych regionach gdzie dotychczas nie był obserwowany lub występował społadycznie.

W naszym kraju spotyka się dość często dorodne okazy miłorzębów, z których wystarczy wymienić niektóre:

WARSZAWA — największy okaz pochodzi z czasów założenia Ogródu Botanicznego (1816—1819) należy do najstarszych i najokazalszych egzemplarzy w Polsce (360 cm). Drugi okaz rosnący po prawej stronie wejścia do ogrodu ma przeszło 200 cm obwodu. Są to okazy męskie. W Parku Łazienkowskim blisko pałacu rośnie miłorząb mający przeszło 250 cm obwodu. Poza tym okazałe drzewa rosną w Ogrodzie Saskim, Parku Ujazdowskim i Parku Skaryszewskim.

RADZIEJOWICE k. Mszczonowa — męski okaz przy pałacu (powyżej 165 cm).

NIEBORÓW k. Łowicza — okazałe drzewo między pałacem a oranżerią.

ŁÓDŹ — dwa stare okazy w Parku Źródlika: męski i żeński, ok. 150 cm. Poza tym miłorzęby rosną przy ul. Uniwersyteckiej, al. Kościuszki i Stefanowskiego.

KRZESZOWICE k. Krakowa — prawie 300 cm obwodu ma okaz męski rosnący przy pałacu.

KRAKÓW — w Ogrodzie Botanicznym stary okaz mający ok. 18 m wysokości.

ŁAŃCUT — jeden z najstarszych miłorzębów w kraju. Rośnie w parku zamkowym. Jeden egzemplarz o dwu pniach: 235 i 275 cm obwodu.

PULAWY — w Parku Puławskim, w „ogrodzie dolnym” drzewo ok. 200 cm obwodu i 18 m wysokości. Okaz męski.

LUBLIN — przy ul. Lipowej koło cmentarza rosną trzy stare okazy żeńskie od 140 do 215 cm obwodu.

KLEMENSÓW k. Zamościa — dorodny okaz męski, 230 cm obwodu i 18 m wysokości, rośnie w parku przypałacowym.

KRASICZYN k. Przemyśla — drzewo 100 cm obwodu.

GDAŃSK-OLIWA — w parku egzemplarz męski o ponad 130 cm obwodu.

TORUŃ — w Ogrodzie Botanicznym trzy okazałe drzewa w granicach 150 cm obwodu.

CIECHOCINEK — w Parku Zdrojowym większy okaz męski (ok. 170 cm) i żeński (ok. 100 cm).

KALISZ — 6 okazów w parku miejskim. Najokazalsze: męski (ok. 200 cm) i żeński (ok. 180 cm). Egzemplarz żeński często owocuje dając liczne i dobrze wykształcone „owoce”.

MIŁOSŁAW k. Wrześni — stary męski okaz o obwodzie ok. 300 cm i wysokości ok. 20 m rośnie w parku.

KÓRNIK k. Poznania — kilka okazów w Arboretum PAN, zarówno męskie, jak i żeńskie. Największy ma 270 cm obwodu i 24 m wysokości.

POZNAŃ — w parku miejskim (dawnym Ogrodzie Botanicznym) okaz o ok. 150 cm obwodu.

WROCŁAW — kilka okazów w Ogrodzie Botanicznym. Najokazalszy ma ok. 230 cm obwodu i 22 m wysokości. W sąsiedztwie tego egzemplarza owocującego rośnie okaz męski o obwodzie ok. 170 cm i 20 m wysokości.

PRZELEWICE i MECHOWO k. Pyrzyc — drzewa o ok. 190 i 170 cm obwodu.

PARZĘCZEWO i SULECHÓW — okazy mające ok. 300 cm obwodu.

DĄBROSZYN (między Gorzowem a Kostrzynem) — na 50 cm od ziemi obwód pnia 400 cm. Nazywany przez miejscową ludność japońskim

drzewem. Okaz żeński wytwarzający nasiona, choć w pobliżu brak egzemplarza o kwiatach męskich.

BARTOSZYCE — w parku jedno drzewo o obwodzie ponad 100 cm i 12 m wysokości.

Podana wyżej lista stanowisk dotyczy przede wszystkim dorodniejszych okazów i miejscowości częściej odwiedzanych. W niniejszym opracowaniu wymiary drzew mają charakter orientacyjny i mogą różnić się od aktualnych, co wynika z korzystania z prac najnowszych i starszych.

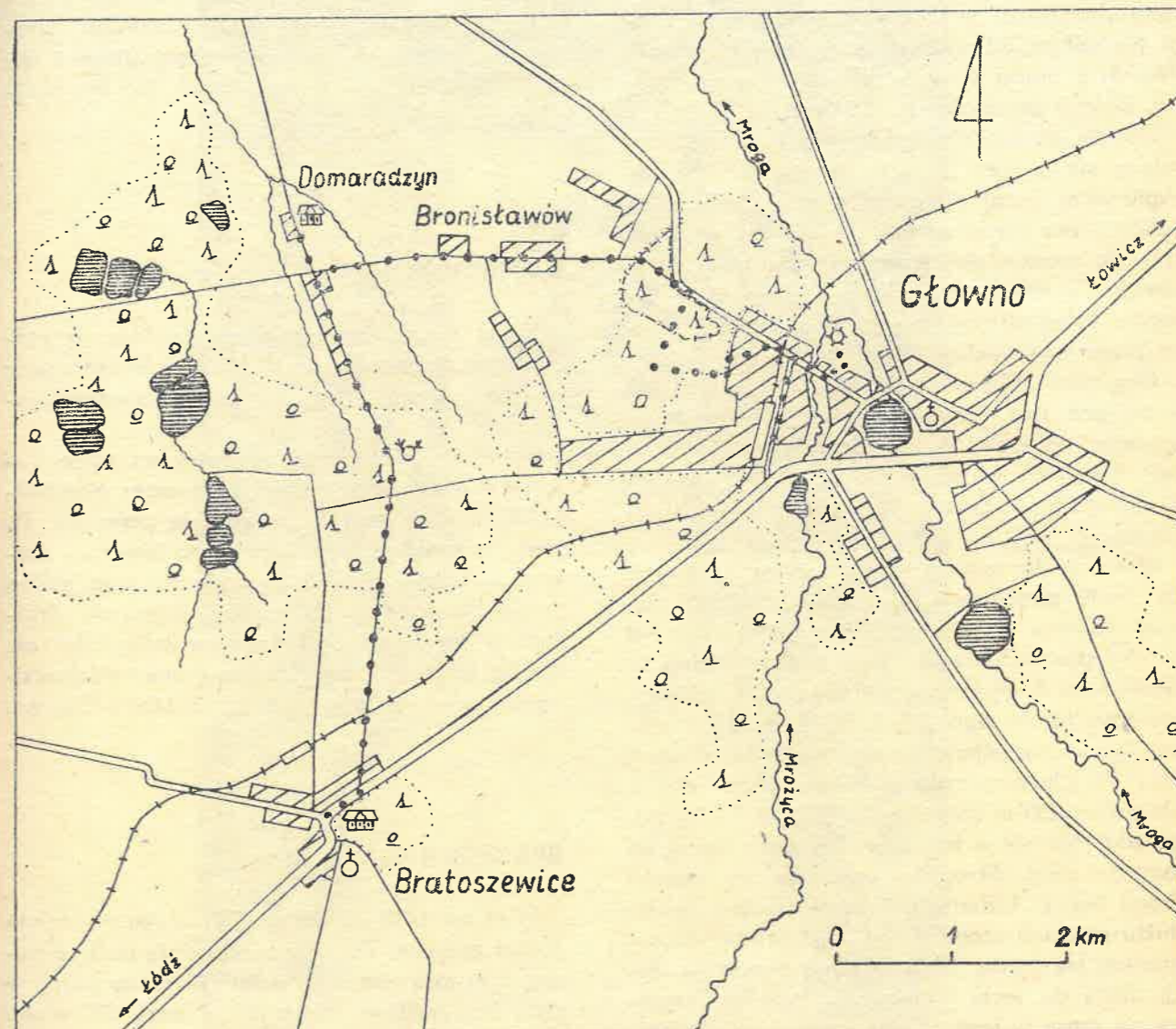
Wśród roślin nasiennych miłorzęb wyróżnia się wyjątkową oryginalnością. Duża dekoracyjność drzewa ze względu na ciekawy pokrój, zmienność i zabarwienie liści oraz wiele innych cech sprawia, że jest on jednym z najbardziej interesujących i najpiękniejszych drzew parkowych i alejowych. Ze względu na walory zdobnicze, odporność na choroby i szkodniki powinno u nas znaleźć szersze niż dotychczas zastosowanie w architekturze zieleni. Dobrze się dzieje, że wszędzie wzbudza zainteresowanie i sympatię, bowiem całkowicie zasługuje na uznanie, jakim się powszechnie cieszy wśród dendrologów, ludzi pióra, turystów, krajoznawców oraz młodzieży.

Jan T. Siciński

P.S. Więcej i bardziej specjalistycznych informacji o miłorzębie dwuklapowym znaleźć można w literaturze. Godne polecenia są m.in. Roczniki Dendrologiczne t. XII i XIV.

Trasa dla Ciebie

OD GŁOWNA PRZEZ REZERWAT „ZABRZEŃNIA” DO BRATOSZEWIC



Trasa prowadzi przez rezerwat leśny „Zabrzeźnia” położony w pobliżu Głowna. Na trasie grodzisko w Głownie, zabytki świeckie i sakralne w Bratoszewicach oraz obiekty przyrodnicze.

Przebieg 15 km trasy jest następujący:

GŁOWNO (PKP) — grodzisko „Głowno” — rezerwat „Zabrzeźnia” — Bronisławów — Domaradzyn — BRATOSZEWICE (PKP, PKS)

GŁOWNO

Miasto położone przy szosie z Łodzi do Łowicza, w dolinie rzeki Mrogi, w lesistej okolicy z malowniczymi stawami. Pierwsze przekazy źródłowe na temat Głowna pochodzą z XV wieku — prawa miejskie otrzymało w 1427 r. Do rozwoju miasta przyczyniło się uruchomienie w 1903 r. połączenia kolejowego z Łodzią i War-

szawą. W 1925 r. Głowno odzyskało prawa miejskie utracone w 1870 r. Od wielu lat Głowno jest miejscem wypoczynku dla mieszkańców Łodzi i okolic. Sprzyjają temu lasy otaczające miasto, oraz dwie rzeki — Mroga i jej dopływ Mrożyca. Przy szosie znajduje się ośrodek wypoczynkowy „Mrożynka” w naturalnej niecce rzeki Mrogi. Na północ od rynku znajduje się dawny park dworski z grupą starych modrzewi i aleją lipową. Kościół parafialny pochodzi z 1924 r.

Dojście do grodziska: od stacji kolejowej kierujemy się w lewo ulicą Kolejową do ulicy Zakopiańskiej. Tutaj skręcamy w prawo. Idąc ulicą Zakopiańską przechodzimy przez most na Mrożyca. Za mostem skręcamy w lewo w ulicę Kilińskiego. Po chwili skręcamy w lewo w ulicę Łysogóry, którą idziemy do jej końca — dalej ścieżką przez łąkę dochodzimy do grodziska.

Grodzisko „Głowno” położone jest wśród łąk w widłach rzek Mrogi i Mrożyca. Od wschodu przylega do rzeki, a od zachodu obwiedzione było fosą. Ma kształt niskiego, ściętego stożka o nieregularnej podstawie. Datowane na średniowiecze.

Wracamy tą samą drogą do ulicy Kolejowej. Po chwili skręcamy w lewo pod wiadukt kolejowy. Idziemy krótkim odcinkiem ulicy Głównej i dalej skośnie ulicą Zachodnią. Dochodzimy do skraju lasu. Tutaj skręcamy w lewo i idziemy skrajem lasu aż do jego końca. Dalej drogą w prawo, która początkowo także prowadzi skrajem lasu. Po chwili spotykamy piękny okaz dębu o obwodzie 3,55 m (mierzony w 1985 r.). Dalej droga zagłębia się w las. Przez las dochodzimy do rozstaju dróg. Skręcamy w prawo na szeroką drogę leśną. Idziemy tą drogą do pierwszego duktu przecinającego drogę — dukt ten stanowi granicę rezerwatu. Idziemy dalej prosto — dochodzimy do szosy Głowno — Bielawy. Skręcamy na szosę w lewo. Dalej szosa skręca w prawo, a my idziemy dalej prosto odcinkiem starej szosy, która jest drogą prowadzącą środkiem rezerwatu.

REZERWAT JODŁOWY „ZABRZEŃNIA”

Utworzony został w 1984 r. na powierzchni 27,6 ha dla ochrony naturalnego stanowiska jodły — najniżej i najdalej na północ wysuniętej placówki jodły pospolitej. Na uwagę zasługuje 115-letni drzewostan jodłowy i dębowo-jodłowy oraz bogata flora charakterystyczna dla

grądów. Dokładny opis rezerwatu wraz z jego lokalizacją (mapka) podany jest przez Józefa K. Kurowskiego w n-rze 1/83 naszego Biuletynu.

Dochodzimy do skraju lasu i rezerwatu. Po prawej stronie drogi znajduje się bezimienna mogiła. Dalej trasa prowadzi drogą wzdłuż rozrzuconych zabudowań wsi BRONISŁAWÓW. Drogą tą dochodzimy do poprzecznej drogi i wsi DOMARADZYN. W odległości ok. 0,5 km znajduje się park wiejski.

DOMARADZYN

Ruiny dworu, częściowo zamieszkałe, w otoczeniu wiejskiego parku. Rośnie tu okazały wiąz o obwodzie ok. 4,0 m oraz grupa dorodnych jesionów.

Po obejrzeniu parku wracamy na trasę — idziemy dalej drogą prowadzącą przez wieś DOMARADZYN. Dalej droga wiedzie przez las. Po lewej mijamy gajówkę i dalej po lewej — parking. Droga wyprowadza z lasu na pola. Połną drogą dochodzimy do torów kolejowych. Przećcinamy tory obok położonej w odległości ok. 0,5 km stacji kolejowej Bratoszewice i dochodzimy do wsi położonej przy szosie Łódź—Głowno.

BRATOSZEWICE

Wieś od 1458 do końca XVII wieku posiadała prawa miejskie. Znajduje się tu duży park ze starym drzewostanem i stawami. W parku pałac w stylu francuskiego renesansu z pocz. XX wieku — dawna rezydencja Rzewuskich. Obecnie w pałacu mieści się Technikum Melioracji Wodnej. Za parkiem znajdują się dawne zabudowania folwarczne z końca XIX wieku i zabudowania Rolniczego Zakładu Doświadczalnego. Późnogotycki kościół pochodzi z przełomu XV i XVI wieku, gruntownie przebudowany w latach 1898—1901. W kościele późnogotyckie stalle z XVI wieku, dwa późnobarokowe ołtarze z XVIII wieku oraz renesansowe płyty nagrobkowe właścicieli Bratoszewic: Zofii Bratoszewskiej (zm. 1605 r.), Doroty Bratoszewskiej (zm. 1606 r.) i zatarta płyta z herbem Gryf.

We wsi znajduje się przystanek PKS.

Zbigniew Parafianowicz

Skierniewicki szlak walk o wolność



POMNIK KU CZCI WIĘŹNIÓW PAWIAKA
W SIKERNIEWICACH
ZAMORDOWANYCH NA DWORCU PKP

fot. Janusz Mońko

Jak wiele miejscowości w Polsce, tak samo Skierniewice mają swoje miejsca związane z martyrologią naszego narodu. Proponujemy wycieczkę — spacer po Skierniewicach szlakiem miejsc związanych z wydarzeniami, jakie tu się odbyły i są upamiętnione pomnikami lub tablicami. Można by nazwać trasę tej wycieczki szlakiem martyrologii Polaków w tym mieście.

Wędrowkę rozpoczniemy w okolicy dworca PKP, na początku ul. Sienkiewicza. Zbieramy się przy czółgu, który urósł do rangi pomnika. 17 stycznia 1945 roku w niewielkiej odległości od miejsca, na którym stoi czółgu — pomnik, został trafiony pancernym pociskiem i spłonął wraz z załogą czółgu radzieckiego, który był pierwszym zwiastunem wolności po pięciu latach, czterech miesiącach

cach i 16 dniach niewoli. Kolumna czołgów radzieckich wjechała do Skierniewic od strony Rawy Mazowieckiej. Zaatakowały koszary, a następnie pojechały ulicami Rawską i 1 Maja do Rynku, ul. E. Gałęckiego (dzisiejsza ul. Obrońców Stalingradu), ul. Sienkiewicza przez przejazd kolejowy w kierunku Łowicza.

Na cokole pomnika-czołgu umieszczono tablicę z nazwiskami siedmiu żołnierzy radzieckich ufundowaną przez społeczeństwo Skierniewic.

Udajemy się w kierunku dworca PKP. Na ścianie budynku dworca, nie dochodząc do schodów, znajduje się niewielka tablica z brązu. Tablicę umieszczono w XXV rocznicę ewakuacji więźniów Pawiaka do Gross-Rosen. Poświęcono ją pamięci więźniów, którzy zostali spaleni w wagonie na stacji Skierniewice oraz zamordowanych w czasie transportu. Niestety tablica nie spełnia swojej roli ponieważ jest całkowicie zarośnięta przez winorośl. Niezbędna jest interwencja Wojewódzkiego Obywatelskiego Komitetu Ochrony Pomników Walki i Męczeństwa. Tablica powinna być przeniesiona w inne miejsce, aby mogła być odczytywana.

Idziemy dalej wzdłuż budynku dworca, a następnie skręcamy w kierunku peronu. Przed szczytową ścianą budynku stoi skromny pomnik-czek upamiętniający podobnie jak wcześniej opisana tablica najtragiczniejszy wypadek ostatniej wojny światowej, jaki wydarzył się w Skierniewicach. Jest rozbieżność w datach podanych na tablicy i pomniku.

Oto opis tego wydarzenia na podstawie relacji naoczego świadka.

* *

Transport więźniów dotarł do stacji Skierniewice w nocy dnia 30.VII 1944 roku. I tę datę upamiętnia tablica, jako datę ewakuacji więźniów Pawiaka. Transport zatrzymał się przed rampą. SS-mani z eskorty z jakiegoś powodu ostrzelali jeden z waganów, a następnie wyłączyli go z pociągu i odstawili na boczny tor, za tartakiem Nielubowicza, na wysokości obozu jeńców radzieckich. We wczesnych godzinach rannych, a więc 31.07.1944 r. wykorzystując jeńców radzieckich, wykopany został dół obok wagonu i wyrąbany otwór w dachu wagonu.

Po podpaleniu wagon płonął kilka godzin, cały czas otoczony przez eskortę SS. Kiedy spłonęła drewniana obudowa wagonu Niemcy zapędzili jeńców radzieckich do wyciągania z wagonu (bosakami) spalonych ciał, które po wrzuceniu do wykopanego dołu — zasypano.

Ekshumacji zwłok dokonano w dniu 14 i 15 września 1945 roku. Przy ekshumacji obecna była komisja, w skład której wchodził m.in. przedstawiciel Sądu Grodzkiego, PCK, MO, Zarządu miasta Skierniewice. Sporządzono protokół, a także dokumentację fotograficzną. Wydobyte zwłoki pomordowanych pochowano w zbiorowej mogile na cmentarzu św. Józefa.

Od dworca wchodzimy w ulicę Lelewela. Po prawej stronie pod numerem 5 mijamy budynek Komendy Miejskiej Milicji Obywatelskiej. Po lewej stronie bramy w ścianie budynku wmurowana jest tablica poświęcona pamięci funkcjonariuszy MO i SB poległych w walce o utalenie władzy ludowej. Tablica zawiera dziesięć nazwisk, umieszczona została w XXV rocznicę powstania MO i SB.

Na skrzyżowaniu z ul. Sobieskiego skręcamy w lewo w kierunku szpitala. Według ustnych przekazów w miejscu, gdzie znajduje się skwer i parking było miejsce kaźni 30 powstańców z 1863 roku schwytanych w okolicach Skierniewic. Kozacy prowadzili ich przywiązanych do koni.

Na polu Tobaczyńskiego (miejsce, o którym mowa), które było placem ćwiczeń, jeńców rozstrzelano i zakopano. Przez godzinne ćwiczenia sotni kozaków ślady kaźni zatarto. W czasie budowy szpitala natrafiono na szereg szkieletów ludzkich. Pierwotnie w tym miejscu na skwerze stał krzyż drewniany upamiętniający opisane wydarzenie. Krzyż spróchniał, przewrócił się i został usunięty. Na jego miejsce grupa uczniów Liceum Ogólnokształcącego im. B. Prusa w roku 1971 zatoczyła głaz, który leży do tej pory i wśród większości mieszkańców budzi zdziwienie. Dobrze by było dla upamiętnienia rocznicy umieścić na kamieniu stosowny napis.

Idąc w kierunku miasta, tuż za skrzyżowaniem ulic Sobieskiego i Lelewela oglądamy monumentalny pomnik. Pomnik ufundowało społeczeństwo ziemi skierniewickiej dla uczczenia pamięci bojowników poległych w obronie ojczyzny w latach 1939—45. Po prawej stronie ulicy widać budynki Liceum Ogólnokształcącego im. B. Prusa, najstarszej „uczelni” w Skierniewicach. Początek historii tej szkoły wiąże się z powstaniem prywatnej szkoły J. Alichniewicza w 1899 roku. Niewiele osób poza nauczycielami i uczniami tej szkoły wie, że na korytarzu pierwszego piętra w budynku mieszczącym się przy ul. Sienkiewicza jest monumentalny relief upamiętniający profesorów i wychowanków Liceum i Gimnazjum im. B. Prusa, którzy polegli w obronie ojczyzny. Relief ten jest dziełem artystów rzeźbiarzy — absolwentów tegoż Liceum: Pawła

Łęskiego i Włodzimierza Wasilewskiego. Ufundowany został przez uczestników III Zjazdu Wychowanków i Absolwentów Liceum i Gimnazjum B. Prusa w 1980 roku. W okresie międzywojennym, w starym budynku (budynek położony bliżej hali) przy wejściu wmurowana była tablica poświęcona pamięci uczniów Liceum, którzy polegli w wojnie 1920 roku. Po roku 1945 tablica została usunięta. Mijamy budynek Poczty i otwiera się przed nami widok na charakterystyczną sylwetkę Domu Sejmikowego, obecnie siedziby Urzędu Wojewódzkiego. Przed Sejmikiem stoi pomnik upamiętniający wspólną walkę żołnierzy polskich i radzieckich z okupantem niemieckim. Jest to pierwszy po II wojnie światowej pomnik zbudowany w Skierniewicach.

Ulicą 22 Lipca, następnie ulicą Obrońców Stalingradu dochodzimy do Rynku noszącego od roku 1957 nazwę nadaną w 500 rocznicę uzyskania praw miejskich przez Skierniewice — imię Jana Odrowąża ze Sprowy. Rynek do 1957 roku był miejscem targów, w okresie II wojny światowej stał się miejscem tragicznych wydarzeń. Niemieccy okupanci dokonali tu trzech egzekucji. Rynek 1 — Ratusz — siedziba Urzędu Miasta. W ścianie budynku obok wejścia, tablica ku czci 10 działaczy lewicowych, którzy zostali powieszani w nocy z 4 na 5 października 1942 roku. Po przeciwnej stronie Rynku, w ścianie domu nr 26 jest tablica poświęcona pamięci 3 młodych ludzi (dwaj z nich liczyli 16 i 18 lat). Młodzi chcieli walczyć, ale broni było mało, brakowało jej dla dorosłych i wyszkolonych żołnierzy podziemia. Nad rzeką zobaczyli kąpiących się Niemców. Mundury i brdń leżały na brzegu, schwycili broń i pobiegli do lasu, aby się ukryć. Las był niewielki, a niedaleko od rzeki koszary. Niemcy wszczęli alarm, otoczono las, przetrząsnięto każdy krzak. Schwytanych chłopców, zbitych do nieprzytomności przywieziono na rynek, dobito ich, a ciała pozostawiono na Rynku, aby były postrachem dla ludności. Czy to było skutecznym sposobem na odstraszenie Polaków? W samych Skierniewicach i na przedmieściach było zaprzysiężonych 2.500 członków Ruchu Oporu, tj. pułk w stanie wojny.

Z Rynku wchodzimy w ulicę Rawską. Tu przebiegała w czasie okupacji granica getta żydowskiego. Ulica Rawska 1 — kolejne miejsce kaźni. 20 grudnia 1943 roku, pod murem getta rozstrzelano 20 więźniów. Przywieziono ich z Warszawy. Mieli zagipsowane usta. Egzekucja odbyła się na oczach ludzi ściągniętych z targowiska. Dowódca oddziału dywersyjnego AK postanowił, że bez względu na konsekwencje

należy dać odpór zbrodniarzom. Gdy w mieście później wywiad doniósł, że Niemcy chcą powtórzyć zbrodnię, w oknach domu stojącego naprzeciwko ustawił dwa zamaskowane karabiny maszynowe i czekał. Niemcy jednak tym razem nie przyjechali do Skierniewic, egzekucje przeprowadzono w sąsiednich miasteczkach.

Na miejscu kaźni znajduje się płyta pamiątkowa z nazwiskami pomordowanych. Jakże często widzi się ludzi siadających na płycie dla odpoczynku!!!

Okolice ulic Rawskiej, Marchlewskiego, Batorego to tereny getta.

W bieżącym roku przybył na terenie miasta jeszcze jeden obiekt pamięci narodowej. Znajduje się na skrzyżowaniu ulic Batorego i Okrzei obok domu meblowego. Jest to głaz z tablicą upamiętniającą żołnierzy 26 Dywizji Piechoty 10 pp 18 pp i 26 pal (dwa ostatnie stacjonowały w Skierniewicach), którzy w wojnie obronnej 1939 roku chlubnie wypełnili obowiązek w obronie ojczyzny. Obiekt ufundowany został przez społeczeństwo miast: Kutna, Łowicza i Skierniewic.

Wędrówkę możemy zakończyć na cmentarzu parafialnym św. Józefa, gdzie znajduje się wiele mogił poległych w walce z okupantem, m.in. 100 żołnierzy 2 i 28 Dywizji Piechoty, Armii „Łódź” poległych we wrześniu 1939 roku, żołnierzy Powstania Warszawskiego, żołnierzy Armii Krajowej.

W ostatnim czasie jakiś wątpliwej wartości kolekcjoner, a raczej hiena cmentarna, z grobu żołnierza Armii Krajowej skradł Krzyż Virtuti Militari.

Groby poległych w czasie II wojny światowej znajdziemy również na terenie tzw. „Strzelby”, cmentarza niepoświęconej ziemi, który położony jest na skraju „Lasu Biła”, nad zalewem, na wprost bramy ogórków działkowych. Leżą tam m.in. żołnierze radzieccy spaleni w czołgu, o którym to wydarzeniu mowa była na początku.

Szlakiem martyrologii możemy powędrować również w okolicach Skierniewic, wychodząc z samego miasta.

Przechodzimy wiadukt do ul. M. C. Skłodowskiej, przy której spotykamy przydrożną kapliczkę. Została ona wybudowana w r. 1894 przez ludność, dla odwrócenia panującej wtedy epidemii cholery.

Dochodzimy do ul. Czerwonej, gdzie na terenie obecnego „Hortexu” zorganizowany był obóz przejściowy dla radzieckich jeńców wojennych. Mieszkali oni w głębokich dołach umocnionych drzewem tzw. ziemiankach. Na wiosnę 1944 r.

zaczęto tu przywozić polskich jeńców z I Armii Wojska Polskiego dowodzonej przez gen. Z. Berlinga, a po upadku Powstania Warszawskiego powstańców, z których wielu było rannych. Jest znamienne, że na tym terenie zginęło wielu żołnierzy radzieckich i polskich, a nie ma żadnego pomnika czy tablicy związanej z tą martyrologią. Żadne starania idące w tym kierunku nie odnoszą skutku. Kilometr dalej przy ogrodzeniu „Rawentu” jest maleńki pomniczek dzieci zastrzelonych w tym miejscu przez żandarmów niemieckich. Wracali z kościoła, były to Halina Łazęcka (16 l) i Roman Michalski (14 l).

Dalej dochodzimy do wsi Ruda. W r. 1914 Rosjanie wysadzili w powietrze most tunelowy na Rawce podczas walk z Niemcami, które trwały 9 miesięcy. Z zabudowań dużej wsi pozostała tylko jedna szopa. Front ruszył dopiero po klęsce Rosjan pod Gorlicami. W r. 1939 w lesie nad Rawką w czasie potyczki zginęli i tam zostali pochowani żołnierze polscy Opolski i Krawiecki. Jeden z nich prosił umierając „Powiedzcie mej matce, że nie byłem tchó-

Drzewica

To niewielkie miasteczko leżące na zachodnich krańcach woj. radomskiego kojarzy się zwykle z zakładami „Gerlach”. Turysta może znaleźć tu jednak więcej rzeczy godnych uwagi — gotycki zamek, gotycki kościół, miejsca upamiętnione, związane z latami ostatniej wojny. Domniemane grodzisko zbadane w 1977 r. przez archeologów z Radomia niestety przestało być grodziskiem, gdyż okazało się nasypem przemysłowym o kształcie zbliżonym do grodziska.

Drzewica leży na terenie Opoczyńskiego, a więc regionu dość trudnego dla autora-krajoznawcy, gdyż jest to teren od wielu lat penetrowany i opisywany przez łódzkiego etnografa Jana Piotra Dekowskiego, autora m.in. dwukrotnie wydawanego w ostatnich latach przewodnika „Opoczno i okolice” opisującego również Drzewicę. Dlatego też będę starał się spojrzeć na to miasto nieco inaczej.

Drzewica jest dziś siedzibą Urzędu Gminy. Liczy ok. 4 tys. mieszkańców i tyle również liczy załoga „Gerlacha” — nietrudno się więc do-

rzem” i te słowa wryto na płycie grobowej. W ostatnich miesiącach 1944 r. Niemcy fortyfikowali dolinę Rawki, pojedyncze bunkry istnieją do dziś w Rawce i Rudzie. Aby uchronić nacierające wojska radzieckie i polskie od dużych strat, żołnierze AK z dużym nakładem pracy i ryzyka wykonali dokładne plany tych umocnień, które zostały przesłane do sztabu nacierających wojsk.

Lasy nad Rawką w czasie okupacji były terenem przemarszu i walki oddziału AL.

Na skarpie przy moście na tej rzece oddział AK ze Skierniewic stoczył potyczkę, w której zginęło kilku Niemców.

W czasie powstania w r. 1863 miała miejsce ciężka bitwa powstańców. Działo się to na terenie wsi Mogiły.

Do niewątpliwie najstarszych śladów naszych walk obronnych należy pozostałość po grodzisku z XII wieku obok leśniczówki Ruda.

Wiesław Ryk
Jan Szymański

myśleć, że zatrudnieni są tu również rolnicy z okolicznych wiosek. Są tutaj dwie szkoły: Zbiorcza Szkoła Gminna i Zespół Szkół Zawodowych. Życie kulturalne ogniskuje się w świetlicy Ochotniczej Straży Pożarnej dzierżawionej przez „Gerlach”, jest jeszcze kino „Śnieżka” w budynku parafialnym, jest niewielka biblioteka, a w rynku restauracja „Zamkowa”. Taki jest dzień dzisiejszy dawnego miasta a dziś (formalnie) wsi żyjącej w cieniu dość dużego, prężnego zakładu przemysłowego.

Rejon Drzewicy ma charakter wybitnie przejściowy. Z jednej strony widać tu wpływy Mazowsza, z drugiej Małopolski. W życiu codziennym mieszkańców widać tu oddziaływanie trzech dużych miast: Łodzi, Radomia i Kielc, wpływ Łodzi jest chyba jednak największy. Najdobitniej określił to S. Berezowski: „Całą dolina środkowej Pilicy, a nie tylko jej lewy brzeg powinna należeć do regionu łódzkiego” („Łódzkie Czasopismo Gospodarcze” 1958 r. nr 1). Reforma administracji terenowej w 1975 r. w jakimś stopniu

spełniła ten postulat — woj. piotrkowskie swoimi granicami objęło m.in. Wzgórza Opoczyńskie leżące na prawym brzegu Pilicy. Drzewica znalazła się jednak w granicach woj. radomskiego a etnografowie zawsze zaliczali przecież ten teren do Opoczyńskiego.

Przejściowy charakter okolic Drzewicy widać również w ukształtowaniu powierzchni. Na południe od Drzewicy zbiegają się granice trzech regionów: Niziny Radomskiej na północy, Wzgórz Opoczyńskich na południowym-zachodzie i należącego do Wyżyny Kielecko-Sandomierskiej Garbu Gielniowskiego na południowym-wschodzie. Przez omawiany teren przebiega więc granica między rolniczą Niziną Radomską a wyżynno-przemysłowo-leśnymi terenami Staropolskiego Zagłębia Przemysłowego. Miało to korzystny wpływ na rozwój miasta.

Spod Drzewicy widać na południu zamykający horyzont, zalesiony Garb Gielniowski. Stąd pochodziły rudy żelaza do tutejszych zakładów przemysłowych, stąd sprowadzano węgiel drzewny. Wzgórza Opoczyńskie dostarczały wapienia do wapienników i glinki ogniotrwalej.

Spod Drzewicy widać na południu zamykający horyzont, zalesiony Garb Gielniowski. Stąd pochodziły rudy żelaza do tutejszych zakładów przemysłowych, stąd sprowadzano węgiel drzewny. Wzgórza Opoczyńskie dostarczały wapienia do wapienników i glinki ogniotrwalej.

Najbardziej znanym zabytkiem Drzewicy jest zamek. Zanim do niego przejdę chciałbym zatrzymać się na chwilę nad postacią jego fundatora — Macieja Drzewickiego. Urodzony w Drzewicy był jedną z wybitniejszych postaci polskiego renesansu — był kanclerzem wielkim koronnym (bezpośrednio przed Krzysztofem Szydłowieckim), a później biskupem włocławskim i arcybiskupem gnieźnieńskim. Zmarł w 1535 r. a pochowany został w katedrze gnieźnieńskiej. Nie chciałbym tu jednak omawiać jego działalności politycznej ani też duszpasterskiej. Maciej Drzewicki zapisał się bowiem na trwałe w kulturze polskiej jako właściciel pierwszego w Polsce exlibrisu.

Był wielkim bibliofilem, zgromadził bogatą bibliotekę. Wspomniany, powstały w 1516 r. exlibris przedstawia renesansową arkadę w której umieszczono herb Drzewickich — Ciołek i insygnia władzy biskupiej. Nad kartuszem umieszczono datę: 1516, a całość dopełnia łaciński napis. Exlibris ten został wykonany w Wiedniu, w drukarni Ślązaka — Hieronima Wietora. Ten drukarz — artysta urodził się w 1480 r. w Lubomierzu (obecnie woj. jeleniogórskie). Ukoń-

czył Akademię Krakowską, później założył drukarnię w Wiedniu, następnie drugą w Krakowie gdzie też przeniósł się na stałe z Wiednia i gdzie zmarł w 1546 r.

Najstarszy polski exlibris można podziwiać tylko w dwóch miejscach — w Bibliotece Jagiellońskiej w Krakowie oraz w Bibliotece Kórnickiej PAN.

Na tym pierwszym exlibrisie Maciej Drzewicki nie skończył, gdyż już w następnym (1517) roku zamówił w krakowskiej oficynie Jana Hallera drugi exlibris. Haller zaś w następnych latach wykonał jeszcze kilka innych exlibrisów. Takie były początki tej dziedziny sztuki w Polsce.

Wróćmy jednak do innej fundacji biskupa Macieja Drzewickiego — do zamku w jego rodzinnej Drzewicy. Stanowił on monumentalną, warowną rezydencję, jakich wiele powstało w Polsce po 1500 r. Należały do nich m.in.: zamek arcybiskupi w Uniejowie (powiększony w 1534 r.), zamek w Oporowie, a również zamki w Szydłowcu, Wiśniczu i Ćmielowie. Podlegały one późniejszym przebudowom i ich wygląd obecny odbiega od pierwotnego stanu. Adam Miłobędzki wiąże je z architekturą północnej Europy. Ten sam autor tak pisze: „Architektoniczną doskonałością wyróżnia się siedziba arcybiskupa Macieja Drzewickiego w Drzewicy (1527/35): Założono ją na kwadratowym prawie planie ze skośnie ustawionymi wieżami na narożach z których jedna jest potężną wieżą wjazdową z bramą i furtką w starannym ciosowym ujęciu. Jeden z bloków zamku stanowi pałac mieszkalny, po przeciwnej stronie umieszczono kaplicę wysuwając ją nieco przed lico obronnego muru”.

Tyle Miłobędzki. Warto jeszcze wspomnieć, że wspomniane zamki-rezydencje miały niewielkie walory obronne. Wszelkie baszty, blanki, krenelacje miały raczej znaczenie dekoracyjne. Ognia artylerii nie były już w stanie wytrzymać, mogły przydać się jedynie np. w czasie buntu chłopów pańszczyźnianych. Pełniły więc raczej funkcje policyjne niż wojskowe. Dotyczy to również zamku w Drzewicy, choć ten miał najbardziej warowny charakter. Cóż jednak wówczas, w XVI wieku mogło zagrażać ziemiom położonym w głębi potężnego państwa Jagiellonów. Zamki traciły więc powoli cechy obronne. Po wieku XVI miał jednak nadejść wiek XVII niosący m.in. potop szwedzki.

Dziś zamek w Drzewicy stanowi dobrze zachowaną, trwałą ruinę. Robi szczególnie duże wrażenie w słońcu, gdy wśród ciemnej zieleni olch ukazują się bogate, ceglane szczyty nawiązujące

wyraźnie do architektury renesansu niderlandzkiego. Zamek jest zamknięty na głucho. Wysoko, w koronie muru obronnego od strony rzeki tkwi wbity pionowo miecz. Nie znalazłem o nim wzmianki w literaturze, nie dały też wyniku rozmowy z miejscową ludnością. Ponieważ znajduje się on kilkanaście metrów nad ziemią i trudno go wypatrzeć podam dla ułatwienia, że znajduje się mniej więcej w połowie odległości między wieżą wjazdową a wieżą najbliższą mostu.

Spod wieży wjazdowej zamku rozciąga się nieco przesłonięty drzewami widok na leżące po drugiej stronie Drzewiczki miasto. W wodzie rzeki odbijają się czerwone mury kościoła. Ten piękny widok zepsuła budowa blisko rzeki jakiegoś szkaradnego, pseudonowoczesnego pawilonu. Zniszczył on zupełnie sylwetkę zabytkowego układu miejskiego.

Tuż obok, niejako „tyłem” do zamku stoi skromny dworek z XVIII w. o niewielkich walmach zabytkowych. Stoi on jednak na piwnicach dużo starszych od zamku. Są to piwnice gotyckiego dworku z końca XV w. Można poprosić właścicieli dworku i zejść do tych piwnic. Zwracając uwagę piękne, gotyckie, ostrołukowe portale wykonane z piaskowca.

Choleryczna figura Sajekkich

Przy trakcie wybiegającym z Bodzentyna do Tarczka stoi kamienna figura z krzyżem na wierzchu, postawiona w 1887 r. przez rodzinę Sajekkich na podstawie zezwolenia, wydanego 2 XII 1886 r. przez naczelnika powiatu kieleckiego. W zezwoleniu postawiono warunek: „Podczas oświetlania zachować przepisy przeciwpożarowe”.

Śladów oświetlenia teraz nie ma, są natomiast na figurze szczególnie długie napisy, które przytoczę w dosłownym brzmieniu. Oto napis zwrócony na północny zachód:

„Na cześć i na chwałę Panu Bogu w trójcy świętej jedynemu. Najświętszej Pannie Maryj i Jezusa Chrystusa Zbawiciela i odkupiciela

Na przeciwległym brzegu Drzewiczki rozłożyło się miasto, a w nim kolejny zabytek architektury — kościół parafialny. Składa się on z dwóch części — starszej, gotyckiej z połowy XV w. (wieża i zachodnia część nawy) oraz nowszej z 1914 r. obejmującej prezbiterium, transept z kaplicami i kruchtą oraz dwa wschodnie przęsła nawy. Autorem tej rozbudowy kościoła był architekt Jarosław Wojciechowski. Wewnątrz, w starszej części kościoła, na północnej ścianie nawy znajduje się malowidło przedstawiające św. Krzysztofa. Powstało ono w XVI w., ale posiada wyraźne, nieco już wówczas archaiczne formy gotyckie. Malowidło to zostało odkryte w 1958 r. i później niemal w całości zrekonstruowane.

Drzewica to nie tylko zabytki architektury — to również mogiły z lat ostatniej wojny i inne miejsca pamięci narodowej, to ciekawy folklor, to wreszcie słynna firma „Gerlach”, która w 1984 r. obchodziła jubileusz 160-lecia. Mijało wówczas 555 lat od nadania praw miejskich Drzewicy. Do tematyki tej może jeszcze kiedyś wrócić.

Przemysław Pilich

Świata rodzaju ludzkiego. Który nas grzesznych ludzi odkupił Ciałem i krwią najświętrzą i oto krzyż Męki twojej Jezu Chryste Panie. Na wieczne czasy w sercach naszych niechaj nie ustanie, a to ten krzyż Wystawili, Romuald i Maryjanna Małżonkowie SAJECCY. d. 15. sty. 1887 r. — Przechodniuw prosi Ozdrowaś Maryo.

Napis na południowo-zachodnim boku brzmi:

Pozostały Mąż wzialu po z Marlej żonie swojej i czworga dzieci, te pamiętkę stawia wraz sześcioro swojemi dziećmi i proszą o westchnienie do Boga ich dusze.

Figura postawiona była w tym miejscu, gdzie mieszkańcy Bodzentyna od niepamiętnych czasów starali się przeciąć drogę zbliżającym się od strony Opatowa, Ostrowca, Tarczka epidemiom cholery, które uważane były za jedną z najgroźniejszych klęsk elementarnych. Jeszcze w okresie ubiegłego stulecia choroba ta pojawiała się w Bodzentynie co najmniej siedem razy. Pierwszy raz w maju 1831 r. W aktach zgonów odnotowano w tym roku zmarłych na cholere 7 kobiet i 4 mężczyzn.

Łagodny stosunkowo przebieg miała epidemia cholery w latach 1837 i 1855. Z danych statystycznych o „chorobie cholery morbus” wynika, że w 1837 r. było tylko 8 zachorowań i 3 zgony, w 1855 r. — 5 zgonów.

Groźniejszy był przebieg cholery w innych latach. W 1848 r. np. było 109 zachorowań i 61 zgonów, zaś w 1866 r. — 116 zachorowań i 63 zgony.

Nie mamy statystycznych danych o przebiegu choroby w okresie bezpośrednim przed postawieniem figury Sajekkich, tj. przed rokiem 1886, ale musiała ona być groźna, skoro z jednej tylko rodziny zabrała matkę i czworo dzieci.

Niestety, postawienie wspomnianej figury nie bardzo pomagało. W 1894 r. w bodzentyńskiej parafii zmarła ogółem na cholere 75 osób, z tego w samym Bodzentynie 45, w Psarach — 17, w Sieradowicach — 6, w Leśnej — 4, w Dąbrowie — 2, w Wilkowie — 1 osoba. „Kieleckije Gubernskije Wiedomosti” z 13 VIII 1894 r., informując o przebiegu cholery w guberni kieleckiej, podawały takie dane dla Bodzentyna za okres od 2 do 7 sierpnia: „Zachorowało 25 osób, wyzdrowiało 5, zmarło 13, dalej choruje — 10”.

Gdy w 1893 r. przyszła wieść, że zbliża się nawrót cholery, kieleckie władze powiatowe zarządziły wszechstronne przygotowania ochronne. Zachował się raport ówczesnego wójta gminy Bodzentyn, Władysława Urbańskiego, z którego cytujemy urywki:

„...Przy trakcie prowadzącym od miasta Ostrowiec, w odległości półtorej wiorsty od granicy gminy Tarczek, uznałem za konieczne urządzić izbę izolacyjną ze wszystkimi urządzeniami do udzielania pierwszej pomocy na wypadek pojawienia się cholery... Przed osadą Bodzentyn założono kordon za rzeźnią osadką i drugi przy wsi Dąbrowa na drodze do Nowej Słupi, jako że przyjeżdżający ze wsi Tarczek mogą pominąć pierwszy kordon i skierować się przez wsie Grabków i Dąbrowę na drogę słujską i jeżeliby tam nie było dru-

giego kordonu, mogliby swobodnie mimo zakazu wjeżdzać do Bodzentyna...”

Pierwszy kordon od strony Tarczka znajdował się właśnie w okolicy cholerycznej figury Sajekkich.

Iluminowana figura postawiona była frontem do drogi. Gdy w latach 60-tych bieżącego stulecia przebudowywano drogę celem zlikwidowania niebezpiecznego w tym miejscu zakrętu, poprawiono ją w ten sposób, iż figura Sajekkich stoi do niej teraz tyłem. Potomkowie Sajekkich starali się o zezwolenie na odwrócenie figury, na razie jednak zezwolenia takowego nie otrzymali.

Wymiary figury: bok kwadratowej podstawy 104 cm, ogólna wysokość 380 cm. Bogata ornamentyka świadczy, iż musiała drogo kosztować. Wykonał ją majster na pewno dobry, ale — bardzo słaby w piśmie, bo błędy ortograficzne i stylistyka napisu — jak widzimy — okropne.

Ktoś powiedziałby: takie, aby czytając je i teraz jeszcze „cholera” nas brała...

* * *

W pobliżu opisanej figury w styczniu 1945 r., w czasie wyzwania Bodzentyna przez Armię Radziecką, miała miejsce bolesna tragedia. Obsługa niemieckich armat przeciwlotniczych, rozlokowanych na terenie obecnego Liceum Ogólnokształcącego, straciła samolot radziecki, który płonąc spadł z dwoma pilotami na łąkę zwaną „Pasternik”. Jeden z zestrzelonych lotników spadł na budynek Józefa Czernikiewicza już martwy, drugi jeszcze żył — został dobity przez Niemców. Oba ciała pochowano pod zabytkowymi lipami na starym cmentarzu przy kościółku św. Ducha. Później je ekshumowano i przeniesiono na cmentarz wojskowy w Kielcach.

Artemiusz Wołczyk

Figura na „Lipiu” przy „Rułach”

Gdy biskup Bodzenta przenośli dawną osadę targową z Tarczka na nowe miejsce, które nazwał Bodzentyń, przemawiał za tym m.in. fakt, iż tutaj krzyżowały się dwa ważne wówczas szlaki: jeden z Krakowa przez Kielce, Daleszyce na Opatów i Sandomierz, drugi — z klasztoru na Św. Krzyżu do klasztoru w Wąchocku i dalej do Radomia. I właśnie tutaj, prawie równo w połowie drogi między jednym i drugim klasztorem, stoi ta, chyba najstarsza na terytorium Bodzentyń, figura. Stoi na placu zwanym „Lipie”, na gruncie znanego malarza-amatora Józefa Fąfarskiego, o którym w naszym Biuletynie z marca 1976 r. zamieszczony był artykuł Antoniego Firkowskiego pt. „Ludowy artysta z Bodzentyń”, i który też przed około trzydziestoma laty obsadził figurę czterema akacjami. Tworzą one wśród szerokich bezdrzewnych łąk i łąk wyraźnie wybijającą się w krajobrazie kępkę. Szkoda tylko, że jedna z akacji przed kilkoma laty uschła i na jej miejscu ktoś posadził rachitycznie rosnący klonik.

Obecnie odcinek drogi łączący dawniej oba klasztory, przebiegający obok figury, już nie istnieje. Zastąpił go odcinek smołowanej drogi od Bodzentyń obok Leśnej do Siekierna, gdzie łączy się ze starą drogą, biegnącą dalej obok słynnego z czasów okupacji Wykusu przez Rataje do Wąchocka.

Obok interesującej nas figury przebiega obecnie jedynie wąska, wydeptana w trawie ścieżka, którą mieszkańcy Leśnej-Podkonarza i Parcel Sieradowskich skracają sobie drogę do kościoła w Bodzentyń. Na nią też kierują się niektórzy mieszkańcy Siekierna, podążając „do miasta”. Mówią wówczas: „Idziemy na figurę”.

Stoi ona na łagodnym podwyższeniu, z dala od domostw. Przepiękny widok dookoła, szczególnie na wschód na Św. Krzyż i Góry Jeleniowskie. Tutaj bliżej, na prawo, pod południe — Miejska Góra, dalej na prawo od południa Góra Stawiana, a jeszcze dalej na prawo zarysy Góry Bukowej. Od północy — widok na Sieradowską Górę i Michniowski Kamień oraz na porzucane po wzgórzach wsie i przysiółki. Od zachodu — na pierwszym planie tło z budynków przy drodze Wolności, dalej za nimi — panorama wzgórz nad Wzdolami.

Cisza i spokój. Wymarzone miejsce do rozmyślania. Warto tu przychodzić dla ukojenia nerwów...

Figura z bloków piaskowca. Trzeba by dobrze go znawcy, aby ocenił jej wiek, ale na pewno liczy ona sobie dobrych kilkaset lat. Najstarsi ludzie zgodnie oświadczają, że jak ich dziadkowie i ojcowie pamiętali, tak i oni pamiętają figurę w takiej postaci, jaką posiada dzisiaj. Opowiadają przy tym, iż na tym miejscu miał kiedyś zginąć od pioruna jakiś człowiek, wspominają o wykopaniu spod figury skarbów itd.

Figura składa się z siedmiu bloków, przy czym bok najniższego kwadratowego bloku ma 96 cm, wyższe są o bokach stopniowo mniejszych, najwyższy ma tylko 26 cm. Wszystkie bloki przylegają do siebie ściśle, tylko szósty osadzony jest luźnie na żeliwnym czopie. Między nim i niższym blokiem jest przeto prześwit, który umożliwia lekkie kołysanie się górnej części figury. — Ogólnie jej wysokość wynosi 275 cm.

Najwyższy blok w swej dolnej części ma wykute płytkie i gładkie wgłębienia o zarysach małych kapliczek, nad którymi zwisają wypukłe „girlandy”. Dopiero na tym bloku usytuowana jest na pięciu żeliwnych schodkach, zwrócona na wschód, pasyjka, w której górna część i ramiona krzyża są odłamane. Głowa i ręce ukrzyżowanego Chrystusa nie mają oparcia. Na tle nieba wywołuje to jakieś, nie dające się określić, wrażenie... Jakby niema prośba o zbawienie zagrożonego świata.

Na figurze musiały być kiedyś napisy. Teraz są one zatarte z powodu zwietrzenia powierzchni. Widać wtórnie wyryte litery (kilka „K” i „Z”), sfabrykowane chyba daleko później przez plagę naszych turystycznych szlaków — nieznanymi wandalami, którzy gdzie tylko można ryją i malują inicjały swoich niesławnych imion i nazwisk. Ale i te wtórne napisy wyglądają już też stare. Prawa strona całej figury od strony północnej jest najbardziej skorodowana, posiada pęknięcia i ubytki.

Wygląda na to, że figura na „Lipiu” istniała już wówczas, gdy w jej pobliżu poprowadzone były drewniane rury służące do doprowadzenia wody pitnej dla biskupiego pałacu i Bodzentyń. Pobierano ją ze stawów na pograniczu ze wsią Sieradowice ze spiętrzonego strumyka Lubosza, wypływającego tam z zasobnych źródeł. Nie wiadomo, jakie urządzenia służyły do podawania i tłoczenia wody do rur. Podobno siłą napędową poruszającą były wiatraki. Poła ciągną-

ce się od Luboszy w stronę Bodzentyń jeszcze dotychczas nazywane są „Rury” lub „na rułach”, przy czym w wymowie starych bodzentyńian sły się wymianę drugiego „r” na „ł”, a więc „Ruły” i „na rułach”.

Gdzie był wlot wodociągu na dziedziniec pałacowy, a później do Bodzentyń, jak przepompowywano wodę na na wysokość kilku metrów — trudno teraz dociec. Niektórzy wskazują na okrągły, obecnie zamurowany, otwór w północnej ścianie zamku-pałacu.

Powyższe stwierdzenia, oparte na przekazach ustnych, znalazły potwierdzenie w jednej z historycznych prac prof. Jana Pazdura. Dowiadujemy się z niej, że w drugiej połowie XVII wieku działał w Bodzentyń sprowadzony przez biskupa Andrzeja Trzebickiego do przebudowy miasta i ratusza Włoch Jan Balcer. Ożeniwszy się z mieszczką panną Gronostajanką współdziałał z rodakiem Bodzentyń, burmistrzem Tomaszem Kołkiem, przy przebudowie miasta. Szczególnie Kołek przyczynił się do założenia wodociągu i łaźni. Wodę sprowadzano z pól pod Sieradowicami. Na zamkowym dziedzińcu urządzono małą sadzawkę, po której do dziś widocz-

ne jest obszerne zagłębienie. Łażnię zbudował na swój rachunek biskup, umożliwiając mieszczanom korzystanie z niej za niewielką opłatą, a później dzięki staraniom Kołka przekazał ją na rzecz miasta.

Jak długo czynny był wodociąg i kiedy przestał funkcjonować — też nie wiadomo. Chyba za drogo kosztowało jego utrzymywanie i konserwacja. Zresztą, gdyby on był kamienny, jak wodociągi i termy Trajana czy Karakalli w Rzymie, lub przynajmniej jak figura na „Lipiu” przy „Rułach”, może jego ślad przetrwałby do dnia dzisiejszego. A tak...

Gdyby ktoś z turystów chciał dojść do opisywanej figury, niech idzie z Górnego Rynku w Bodzentyń ulicą Kościelną obok dzwonnicy, kierując się ścieżkami w pole na widoczną dobrze samotną kępkę drzew.

Przy okazji niech pójdzie dalej, na Sieradowską Górę, do kamiennej płyty poświęconej Stefanowi Żeromskiemu, o której pisałem w numerze „Wędrownika” za maj-czerwiec 1985 r.

Artemiusz Wołczyk

XVI Centralny

Złot Aktywu||Krajoznawczego PTTK



POMNIK CZAK-U W ZGORZELCU

fot. ze zbiorów Jana J. Zienkiewicza

Zlot odbył się w dniach 21—24 sierpnia br. na terenie Zgorzelca. Wzięły w nim udział 232 osoby reprezentujące 38 Zarządów Wojewódzkich PTTK. Tematem tegorocznego spotkania krajoznawców były Łużyce, dlatego też Organizatorzy zaprosili do udziału w imprezie przedstawicieli Związku Serbów Łużyckich „DOMOWINA” oraz delegację Łużyckiego Zespołu Artystycznego „SPREWJAN” z Budziszyna — tak więc był to pierwszy „międzynarodowy” CZAK.

Inną niespodzianką, jaką zgotowali uczestnikom organizatorzy z Komendantem CZAK-u Cezarym Turskim na czele było odsłonięcie obelisku upamiętniającego imprezę. Jest to pierwszy w kraju głaz pamiątkowy wystawiony z okazji imprezy turystycznej. Warto wiedzieć, że projektantem obelisku i tablicy pamiątkowej jest Kazimierz Popielarz — Prezes Zarządu Oddziału PTTK „Ziemii Łużyckiej” w Zgorzelcu, a odsłonięcia dokonał Przewodniczący Komisji Krajoznawczej ZG PTTK Kolega Tadeusz Rycerski w obecności licznie zgromadzonych i mile zaskoczonych tym niezwykłym faktem uczestników Zlotu.

Po oficjalnym spotkaniu wszystkich uczestników CZAK-u z władzami politycznymi i administracyjnymi regionu, które odbyło się w Zgorzeleckim Domu Kultury i wysłuchaniu interesujących referatów nt. historii Łużyc i dziejów Łużyczan nastąpił przemarsz ulicami Zgorzelca na cmentarz żołnierzy II Armii Wojska Polskiego i złożenie wiązanek kwiatów pod pomnikiem upamiętniającym męstwo żołnierzy walczących o wyzwolenie tych starych piastowskich ziem. W czasie przemarszu towarzyszyła zlotowiczom orkiestra Łużyckiej Brygady WOP, która w centralnym punkcie miasta dała pokaz musztry parad-

nej gorąco przyjęta przez CZAK-owiczów, mieszkańców Zgorzelca jak również licznych turystów czekających w kolejce przed przejściem granicznym.

Zgodnie z wieloletnią tradycją i założeniami programowymi imprezy drużyny reprezentujące poszczególne Zarządy Wojewódzkie przygotowywały w części wstępnej CZAK-u opracowania krajoznawcze na tematy zaproponowane przez organizatorów, a następnie brały udział w obowiązkowej inwentaryzacji krajoznawczej poszczególnych miejscowości. W opracowaniach tych bezkonkurencyjna była reprezentacja ZW w Koszalinie, która zajęła pierwsze miejsce zarówno w części wstępnej jak i w inwentaryzacji obowiązkowej klasyfikując się najwyżej w ocenie generalnej przed zespołami ZW Ostrołęka i ZW Kielce.

Przykro tu wspominać ekipę łódzką, która od kilku już lat jeździ na CZAK jako sympatyczna widzowie imprezy, nie angażując się w jakiegokolwiek prace krajoznawcze. A przecież w dawnych latach łodzianie zawsze plasowali się w czołówce ekip CZAK-owskich uzyskując za swe opracowania wyróżnienia, trzecie czy nawet pierwsze miejsce i sądzę, że dobrze by było nawiązać do tych niezbyt przecież odległych tradycji.

Oprócz oficjalnych zebrań, dyskusji czy wycieczek był czas na spotkania w grupach przyjaciół na wymianę pamiątek turystycznych, czy też spacer ulicami Zgorzelca. Szybko minęły dni XVI CZAK-u i żegnaliśmy się słowami — do zobaczenia za rok na kolejnym CZAK-u w Częstochowie.

KIMBAR

Odeszli od nas



BOHDAN ANDRZEJEWSKI 1928—1986

W dniu 23 czerwca 1986 r. odszedł po ciężkiej chorobie

Kolega Bohdan ANDRZEJEWSKI

Urodził się 1 lipca 1928 r. w Warszawie. Ukończył Szkołę Główną Planowania i Statystyki w Warszawie. W 1957 r. wstąpił do PTTK, z którym związany był do ostatnich dni życia. Podczas swoich wędrówek po szlakach nizinnych i górskich zdobył małą złotą Odznakę Turystyki Pięszej i dużą złotą Górską Odznakę Turystyczną. Był Przewodnikiem Turystyki Górskiej oraz przewodnikiem miejskim i terenowym i pilotem wycieczek krajowych. Przez 23 lata był prezesem kół PTTK w swoich miejscach pracy w Warszawie, i w Łodzi. Po przyjeździe do Łodzi w 1974 r. został członkiem Klubu Turystów Górskich „Kosówka”.

Najlepiej czuł się Bohdan w górach. Chciał, by młodzież nauczyła się patrzeć na nie Jego oczyma, rozumieć je i kochać Jego sercem. Zorganizował i przez kilka lat kierował rajdem „Kotlina Kłodzka” (wiosenny i jesienny — ten drugi przeznaczony był przede wszystkim dla dzieci z Domów Dziecka). Popularny wśród wszystkich łódzkich miłośników wędrówek rajd w Góry Świętokrzyskie (Łysogóry Wiosna i Jesień) miał w Nim wielokrotnego kierownika tras, znakomitego znawcę i popularyzatora terenu.

Pamiętam Bohdana z rajdu „Kotlina Kłodzka”. Był wszędzie. Odwiedzał bazy noclegowe nie tylko po to, by sprawdzić porządek i ład, ale przede wszystkim, by poznać wrażenia młodzieży, radzić jej i uczyć odczuwania smaku górskiej przygody.

Organizował obozy wędrownicze po Karkonoszach, Sudetach, Tatrach. Znał doskonale wszystkie pasma górskie i umiał tę wiedzę i miłość przekazać uczestnikom. Jego zasługą było

wprowadzenie do Klubu „Kosówka” większości uczestników tych obozów i „wychowanie” ich nie tylko na odbiorców, ale i organizatorów turystyki górskiej.

Pamiętam Bohdana mówiącego zawsze o górach z błyskiem w oczach, z jakim mówi się o czymś lub o kimś, kogo się bardzo kocha. Zawsze cichy i skromny, nigdy nie zwracał na siebie uwagi. Był prawdziwym Kolegą, na którego zawsze można było liczyć. Opiekując się przez kilka lat ciężko chorymi rodzicami umiał znaleźć czas, by przyjść na zebrania przewodnickie (a sprawy przewodnictwa były Mu bardzo bliskie) czy do Łódzkiego Oddziału PTTK — nie tylko wtedy, gdy organizował jakiś rajd czy wycieczkę, ale by spotkać się z kolegami, porozmawiać o górach czy o sprawach łódzkiej turystyki.

Długo i poważnie chorował, ale nigdy w tej chorobie nie stracił pogody ducha. Kiedy odwiedzaliśmy Go w Warszawie na kilka tygodni przez śmiercią, był pełen optymizmu, wierzył, że niedługo będzie mógł wziąć plecak i ruszyć w Swoje góry...

Nie spełniły się te plany. Bohdan zmarł 23 czerwca 1986 r. Z wielkim smutkiem żegnaliśmy Go na warszawskim Bródnie. Pozostanie w naszej pamięci — przewodników, „górali” i wszystkich uczestników organizowanych przez Niego imprez — jako wspaniały Człowiek i Kolega.

Za swe zasługi w pracy zawodowej i społecznej Kolega Bohdan Andrzejewski odznaczony był Honorową Odznaką Miasta Łodzi i Srebrną Honorową Odznaką PTTK.

Anna Pilarska

W dn. 31 VIII 1986 r. zmarł ceniony współpracownik naszego „Wędrownika”, autor ciekawych i wartościowych artykułów

Inż. Eugeniusz KRYSZTOFIK

Urodził się 15 stycznia 1909 r. w Kaszewcu k. Różana nad Narwią. Po maturze uzyskanej w słynnym Gimnazjum im. Piotra Skargi w Pułtusku ukończył Wydział Leśny Szkoły Głównej Gospodarstwa Wiejskiego w Warszawie. Studiował m.in. u profesorów Dziubałtowskiego, Jedlińskiego, Kobendzy i Siomy, którzy zaszczytliwie go przyjęli do Gór Świętokrzyskich, do Puszczy Jodłowej. Po studiach odbył praktykę zawodową w Nadleśnictwie Kurzelów k. Włoszczowej pod kierunkiem Władysława Okonia. Do wojny pracował w Zakładzie Chorób Roślin Instytutu Badawczego Lasów Państwowych w Warszawie. Podczas II wojny najpierw był jeńcem w Stalagu IA w Stablacku k. Królewca, a od 1942 r. został przeniesiony do niemieckiej dyrekcji lasów w Radomiu. Wtedy związał się zawodowo i emocjonalnie z lasami Kielecczyny.

Od 1 X 1945 r. został inż. Krysztofik mianowany Nadleśniczym Nadleśnictwa Święta Katarzyna w Bodzentynie. Z wielką pasją podjął prace przy usuwaniu z Puszczy Jodłowej zniszczeń wojennych.

Gdy w 1950 r. utworzono Świętokrzyski Park Narodowy — został jego pierwszym dyrektorem i — również z cechującym Go zaangażowaniem — zorganizował tę żywą placówkę. Do Jego trwałych osiągnięć należą: remont poklasztorne-go gmachu na Św. Krzyżu i urządzenie — wspólnie z dr Jerzym Ćmakiem — Muzeum SPN i pracowni naukowo-badawczej; restytucja cisa w Górach Świętokrzyskich i znakomita popularyzacja „świętego drzewa” w społeczeństwie. M.in. na łamach „Wędrownika” zamieścił inż. Krysztofik cykl artykułów popularyzujących zagadnienia związane z tym ciekawym drzewem. Z Jego inicjatywy przeprowadzona została w 1953 r.

inventaryzacja cisa na terenie SPN, zorganizowana hodowla sadzonek we własnych szkółkach oraz powstanie do 1960 r. (druga inwestycja) kilku nowych stanowisk cisa. Zdolności radiestetyczne inż. Krysztofika oraz ich umiejętne propagowanie i wykorzystanie były jednym z powodów wzrostu ilości cisów sadzonych we wsiach i miastach całej Kielecczyny (i nie tylko).

Jedną z licznych pasji Dyrektora Krysztofika było wprowadzenie nazw poszczególnych fragmentów Puszczy, charakterystycznych miejsc, a nawet pojedynczych drzew — nazw upamiętniających historię i ludzi Gór Świętokrzyskich. Wiele z tych propozycji weszło na stałe do literatury, nie tylko turystycznej.

Trudno jest wyliczyć wszystkie prace podejmowane przez inż. Krysztofika, ale jeszcze trudniej oddać słowami Jego charakter, Jego pasję i zaangażowanie, posunięte wielokrotnie do osobistej ofiarności. Za swe zasługi był wielokrotnie odznaczany, m.in. Krzyżem Kawalerskim Orderu Odrodzenia Polski, Złotymi Odznakami Ligi Ochrony Przyrody i Polskiego Towarzystwa Leśnego. Jak napisano w prasie kieleckiej — sam nie wzbogacił się, ale za to pozostawił po sobie żywe pomniki w leśnych ostępach i wdzięczną pamięć współpracowników.

Wdzięczną pamięć pozostawił też wśród turystów odwiedzających Puszcze Jodłową, dla których był prawdziwym przyjacielem, wśród mieszkańców Bodzentyna i w redakcjach, z którymi współpracował. Będzie brakować Jego wiedzy, życzliwego uśmiechu i dobroci.

Redakcja „Wędrownika”

(opracowano na podstawie materiałów nadesłanych przez Kol. Artemiusza Wołczyka z Bodzentyna, artykułu Józefa Wierzby ze „Słowa Ludu” i artykułu Eugeniusza Jędrzejczyka oraz własnych wspomnień).

W dniu 11 stycznia 1986 r. zmarł

Kolega Tadeusz WĄGROWSKI

Urodził się w dn. 10 grudnia 1922 r. w Żeliszawiu. Podczas okupacji walczył w Armii Krajowej. Po ukończeniu studiów w Uniwersytecie Poznańskim (uzyskał tytuł inżyniera rolnika) i w Uniwersytecie Łódzkim (mgr ekonomii) pracował w kilku przedsiębiorstwach i instytucjach, m.in. w Woj. Biurze Projektów Budownictwa Ogólnego, w Delegaturze Łódzkiej NIK, w Izbie Rzemieślniczej, a przez ostatnie kilka lat był prezesem Spółdzielni „Drewno”.

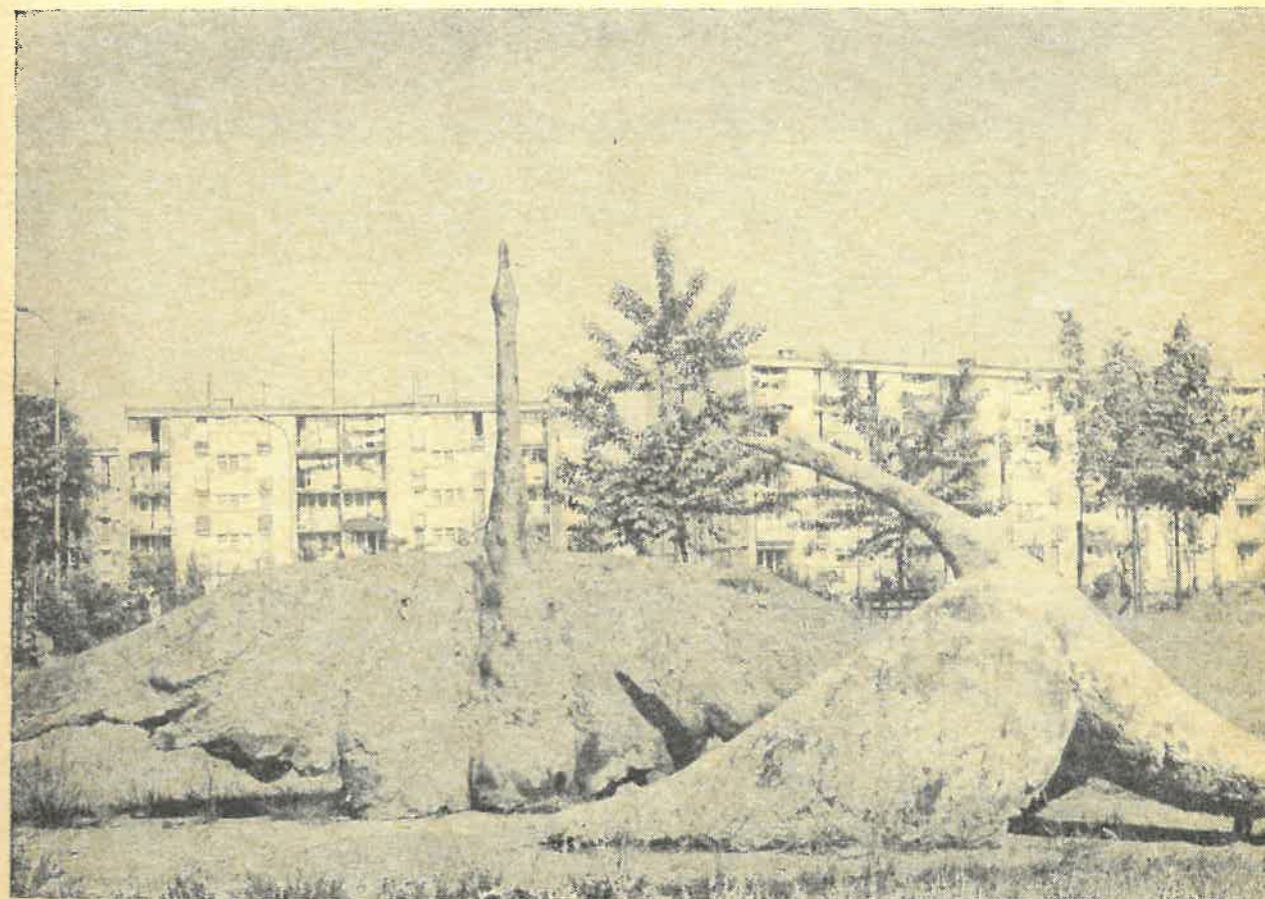
Członkiem PTTK został w 1956 r. i przez ponad 20 lat był aktywnym działaczem, przede wszystkim w turystyce motorowej. Był Przewodnikiem TM nr 92, w latach 1956—58 pełnił funkcję przewodniczącego Komisji Turystyki motorowej, w 1958 r. był współorganizatorem i przez kilka lat członkiem zarządu Turystycznego Motor-Klubu przy O/Łódzkim PTTK, a w l. 1966—68 był v-przewodniczącym Kolegium Przewodnickiego. Pełnił też funkcje we władzach Oddziału — w l. 1968—73 był v-przewodniczącym Komisji Rewizyjnej, a w l. 1973—75 — v-prezesem Oddzia-

łowego Sądu Koleżeńskiego. W l. 1977—81 był członkiem Komisji Turystyki Motorowej ZG PTTK.

Oprócz turystyki motorowej uprawiał czynnie żeglarstwo i kajakarstwo, był też czynnym działaczem Łódzkiego Klubu Jeździeckiego. Jego takt i doskonała znajomość spraw turystycznych, a także umiejętność kierowania grupami ludzkimi powodowały, że wielokrotnie był proszony o prowadzenie walnych zjazdów sprawozdawczo-wyborczych w Oddziale i Okręgu PTTK.

Za swe zasługi w pracy zawodowej i społecznej odznaczony był Srebrnym Krzyżem Zasługi, Srebrną Odznaką „Zasłużony Działacz Turystyki”, Złotą Honorową Odznaką PTTK, Honorową Odznaką m. Łodzi, Odznaką „Za zasługi dla ZW PTTK”, Medalem XXV-lecia Oddziału Łódzkiego PTTK i innymi.

Na Starym Cmentarzu przy ul. Ogrodowej z żalem żegnali Go przyjaciele z turystycznych szlaków.



„LABĘDZIE” W PARKU

fol. Bohdan Bazylński

