

Biuletyn

PTTK



ZARZĄD WOJEWÓDZKIEGO
90-004 Łódź, ul. Piotrkowska 102-a, tel. 229-86

Nr IV (238)

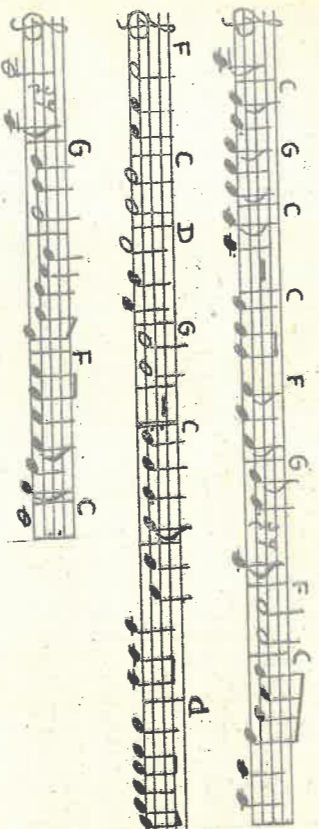
KWIECIEŃ 1976 R.

Rok XXI



Ostańce jurajskie

RZEKI TO IDĄCE DROGI



Wieczorem, północy wieczorem
Panny wychodzą nad wodę
Kad rzekę machyła ją twarz,
Coś do niej szeptała, o czymś marzą.

Ref. Rzeki to idące drogi,

A zodiak - wężowce tych drog,
Dwa razy w tej samej wodzie
Nie przejdą się ezowiek ni duch.

II. Tręsy się wodzie kładą,

Oblicie swe potrącając
I wiatrem miękko kołysane,
W jego gładzie zaszuwane.

Ref. Rzeki to idące drogi ...

III. Noc pechuta mlekiem i miętą,

A własnki płyną stadami,
Płyną od kępki aż do świtu,
Płyną tak z miodem, hen do miodu.
Ref. Rzeki to idące drogi ...

SNI SIĘ LASOM LAS



Krok na schodach, puisto w domu,
Nie pomoże nikt nikomu.

Ślady twoje śnieg zaprzeczył,
Żal się w śniegu, żal się w śniegu zawieruszył.

Ref. Sni się lasom las,

Snią się deszcze.

Jawią się raz w raz znika maję
I mijają snów, i raz jeszcze,

A ja wżasych snów nie poznaję ...

Trzeba teraz w śnieg uwierzyć,

I tym śniegiem się osłodzić,

I ocalić się tym cieniem,

I pomilczeć, i pomilczeć tym milczeniem.

Ref. Sni się lasom las ...

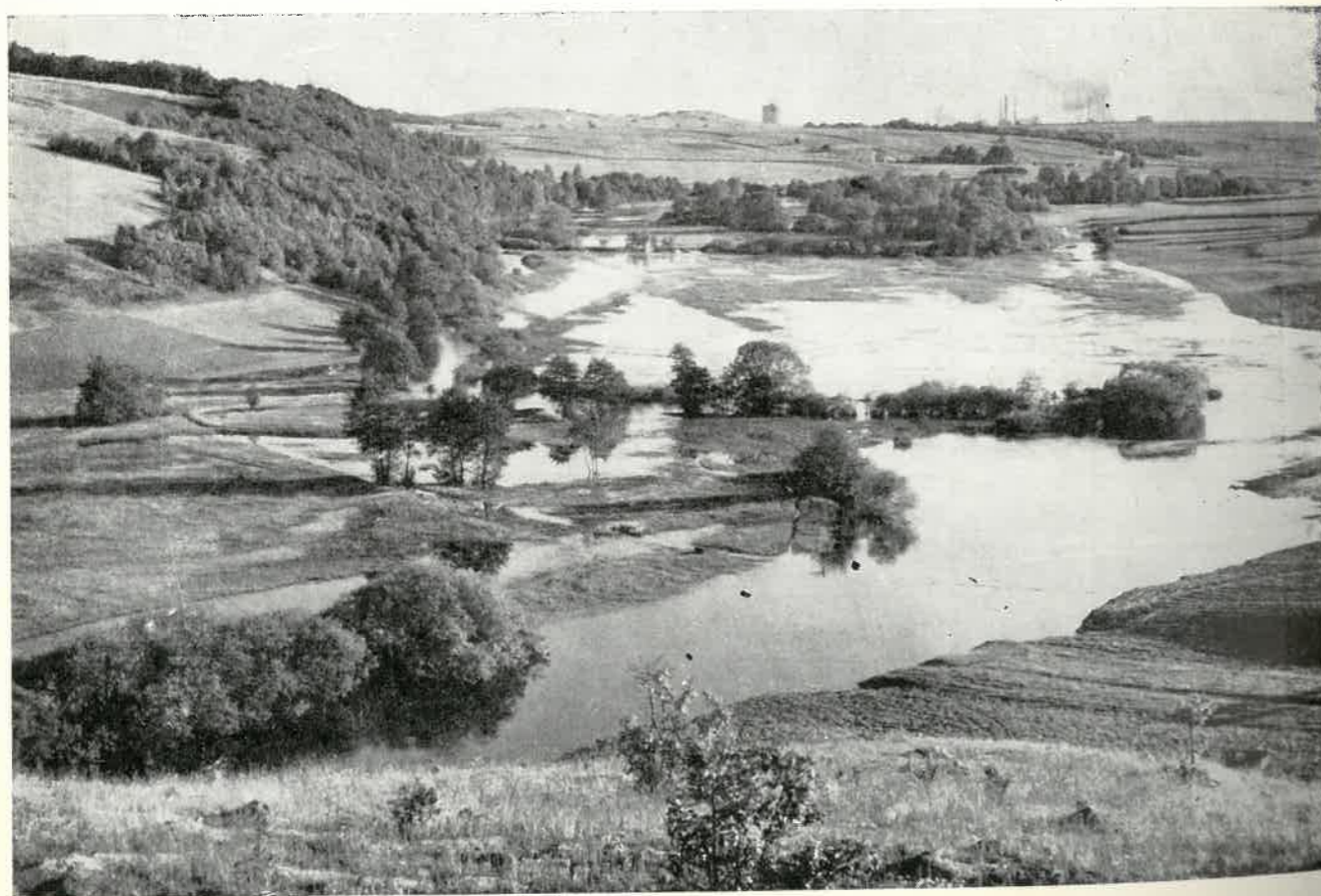
opracowanie graficzne - Marek Szymanki

BIULETYN PTTK W ŁODZI



Przełom Warty koło Częstochowy

fol. JANUSZ HEREŹNIAK



A L E K S A N D E R S I E M I R A D Z K I

28 VII 1909 - 13 IV 1976

Ciężko pogodzić się z myślą, że Wujka nie ma już wśród nas. Że nie usłyszymy Go mówiącego o Górach, które znał i kochał jak mało kto, planującego nowe wyprawy i wycieczki.

Urodzony w Stróżach k. Gorlic, z Górami żyty był od dzieciństwa i Górom oddał to, co w człowieku najcenniejsze - pasję, zaangażowanie społeczne, wiedzę i serce. W latach 30-tych wstąpił do PTT. Podczas II wojny w Górach, na szczególnie Mu bliskiej Sądecczyźnie, walczył w szeregach partyzanckich.

W 1953 roku przybył do Łodzi i od razu rozpoczął działalność w PTTK. Był jednym z założycieli i długoletnim prezesem Koła PTTK nr 1 - najstarszego w Łodzi i pierwszego w Polsce odznaczonego Złotą Odznaką PTTK. Był założycielem i pierwszym Prezesem Klubu Turystów Górskich przy Łódzkim Oddziale PTTK /lata 1958 - 68/, a następnie - aż do śmierci - V-Prezesem. Przez 5 lat był członkiem Zarządu Oddziału PTTK, a przez ostatnie 6 lat członkiem Komisji Odznaczeń Zarządu Okręgu i Zarządu Wojewódzkiego PTTK. Przez wszystkie lata wyjątkowo aktywnej działalności był wzorem zaangażowania i poświęcenia dla idei naszego Towarzystwa. Również w pracy zawodowej odnosił sukcesy, o czym świadczą nadane Mu odznaczenia - w 1955 roku odznaka Przewodnika Pracy, a w 1974 - Złoty Krzyż Zasługi. W uznaniu Jego olbrzymich zasług dla rozwoju turystyki odznaczony był Złotą Odznaką Zasłużonego Działacza Turystyki, Złotą Odznaką PTTK, Honorową Odznaką m. Łodzi, Medalem za Zasługi dla Ziemi Kieleckiej, Medalem za Zasługi dla Rozwoju Ziemi Sądeckiej, Medalem 100-lecia Turystyki, Odznaką 25 Lat w PTTK, Medalem za Zasługi dla Łódzkiego Oddziału PTTK. Mianowany był także Honorowym Przewodnikiem GOT.

Lecz przede wszystkim był Wujcio najlepszym, serdecznym Kolegą i Przyjacielem. Jego bezpośredniość, serdeczność, uczynność, optymizm, poczucie humoru, połączone z wielką wiedzą i miłością do Gór, którą umiał znakomicie propagować - sprawiały, że każdy, kto Go poznał, od pierwszego momentu darzył Go szacunkiem i miłością.

Prowadził w swym życiu bardzo wiele wycieczek. W samym tylko Kole PTTK nr 1 zorganizował i poprowadził ich ponad 100. Prowadził też wiele tras rajdowych i wycieczek klubowych. Był niestrudzony w układaniu nowych tras i wynajdywaniu ciekawych zakątków. Jeszcze na tydzień przed odejściem na Drugą Stronę Gór cieszył się, że poprowadzi w tym roku nowe, omawiał trasy i programy. Za kilka dni miał rozpocząć spisywanie swych wspomnień o partyzantce na Sądecczyźnie dla naszego Biuletynu. Niestety - nie zdążył.

16 kwietnia 1976 roku wracaliśmy z Jego ostatniej wycieczki przygnębieni bolesną świadomością, że już z niej nasz Wujek nigdy nie wróci... Będzie Go nam bardzo, bardzo brakowało...

W PRZEŁOMIE WARTY POD CZĘSTOCHOWĄ

Dolina Warty poniżej Częstochowy przybiera charakter przełomu przez jurajską Wyżynę Krakowską. Początek przełomu znajduje się we wschodniej części Częstochowy, między Wyczerpami po lewej /północnej/ a Mirowem po prawej /południowej/ stronie rzeki, kończy natomiast w odległości ok. 12 km w pobliżu Kłobukowic na północny wschód od Mstowa, gdzie zanika wśród obszernych równin Niecki Nidziańskiej.

Jak to się stało, że rzeka Warta, do Częstochowy płynąca ku północnemu zachodowi, w mieście tym pod kątem ostrym skręca nagle wprost na wschód i - dokonawszy ewolucji w kształcie litery "S" - spokojnie płynie na północ?

Przełom Warty stanowi osobliwość geologiczną i morfologiczną. Pod względem geologicznym jest to przełom młody. Powstał on pod koniec zlodowacenia środkowopolskiego. Ogromne masy lodu ulegały wówczas stopniowemu roztopianiu, a u czoła lądolodu gromadziły się roztopowe wody w formie zbiorników. Jeden z tych zbiorników w pewnym momencie napełnił się po brzegi i woda "przelała się" poprzez dział wodny dzisiejszej Wyżyny Krakowskiej, pogłębiając stopniowo utworzoną w ten sposób dolinę. Obniżenie to wykorzystwała później rzeka Warta.

Pod Mirowem dość szeroka dotychczas dolina Warty zawęża się do kilkunastu metrów. Rzeka płynie wśród wysokich na ok. 40 - 60 metrów wzgórz jurajskich, posiadających przeważnie kształt stożków. Stożki wzgórz, często skaliste, opadają miejscami bardzo stromo w pobliże brzegów rzeki, a skałki przybierają nieraz różnorodne kształty. Dno doliny jest jednak przeważnie płaskie, podmokłe, pokryte łąkami, wśród których meandrują szeroko rozlane i bystro płynące wody Warty. Miejscami rzeka tworzy większe rozlewiska, a czasem nawet malownicze zielone wysepki o urozmaiconej linii brzegowej.

Nader pouczający jest spacer przełomem Warty, a jeszcze bardziej - wycieczka okrężna od Mirowa dnem doliny do Mstowa, a stamtąd z powrotem prawnym /południowym/ jej obrzeżeniem, grzbietami górujących nad nią wzgórz. W sumie - nie więcej niż 20 km. Wycieczka taka daje możliwość dokładniejszych obserwacji i porównań. W pierwszej części wędrowki zapoznamy się z charakterem przełomu, uzmysłowimy sobie jego sposób "stawiania się", a także wczujemy się w specyficzne środowisko przyrodnicze /ptaki wodne, roślinność, lasy, zarośla łęgowe/, podziwiać też będziemy jurajskie skałki wapienne - ślad tego, co w o wiele bogatszym wyborze i w doskonałej formie wykształciło się w bardziej na południe położonych partiach Wyżyny Krakowskiej. Mniej przyjemne będzie jednak bezpośrednio zbliżenie się do brzegu rzeki - zamiast przejrzystej toni ujrzymy brudny, brzydko woniejący różnymi chemikaliami nurt.

Przejście górnymi partiami wzgórz po południowej stronie Warty da nam z kolei możliwość ogólniejszych skojarzeń. Wzgórza te stanowią północną

krawędź Płaskowzgórza Częstochowskiego i osiągają wysokość ponad 300 m npm, a miejscami nawet ją przekraczają. Wzniesienia po północnej stronie przełomu należą już do Wyżyny Wieluńskiej i są przeciętnie o 20 do 30 m niższe. Dzięki temu istnieje bardzo dobry wgląd zarówno na Płaskowzgórze Częstochowskie, jak też na Wyżynę Wieluńską, co doskonale pozwala dostrzec różnice w krajobrazie obu tych pokrewnych sobie zresztą krain geograficznych. Na południu dominuje jurajski krajobraz krasowy /bardziej śmiałe kształty wzgórz, na horyzoncie w kierunku Olsztyna widnieją skalne ostańce/, natomiast wzniesienia Wyżyny Wieluńskiej pokryte są przeważnie późniejszymi osadami polodowcowymi, które zasypały większe obniżenia terenowe i spowodowały zaokrąglenie ostrzejszych form morfologicznych.

Spacer dnem doliny

Do Mirowa dostać się można z Częstochowy jednym z często kursujących tu autobusów MPK. Na wschodnim krańcu Mirowa, w pobliżu dawnego folwarku, spod wzgórza Skałka tryska obfite wywierzyisko składające się z kilku źródeł. Przez dwa mosty /rzeka tworzy tutaj wyspę/ przechodzimy na lewy /północny/ brzeg Warty. Idziemy w dół rzeki, ku wschodowi. W odległości ok. 1 km krawędź przełomu rozcięta jest przez poprzeczną dolinkę o charakterze jaru o długości ok. 1 km. Stoki jego pokryte są lasem. Dno jaru jest płaskie, a z niego wznoszą się liczne malownicze skałki wapienne. Dalej jest jeszcze kilka bocznych dolinek, ta jednak jest wśród nich najdłuższa i najbardziej efektowna.

Po niespełna 2 km dolina Warty znacznie się zacieśnia. Tutaj znajduje się najwęższy odcinek przełomu. Od południa otacza go wyniosłe wzgórze Gąszczyk, po naszej zaś stronie stoki doliny utworzone są przez wzniesienia jaskrowskie. Zwróćmy szczególną uwagę na nurt Warty: jest on tutaj bardziej bystry niż poprzednio, woda płynie miejscami nawet wprost po skalistym dnie. Na dłuższym odcinku koryto rzeki biegnie prosto. Przypuszcza się, że w tym właśnie miejscu znajdował się kiedyś dział wodny między Pra-Wartą a Pra-Pilicą, przez który przelać się miały z zachodu na wschód polodowcowe wody Warty rozpoczynając w ten sposób przełomowe "przepikowywanie" Wyżyny. Naocznie więc przekonywujemy się, że proces tworzenia się przełomu wciąż jeszcze trwa.

Przed wsią Jaskrów, której zabudowania schodzą na samo dno doliny, wprost ze szczelin skalnych bije obfite wywierzyisko - charakterystyczne dla Jury zjawisko krasowe. Dalej rzeka ponownie meandruje, a jej brzegi porośnięte są najczęściej olchą i wierzbą. W zaroślach wśród łąk nadbrzeżnych licznie gnieździ się ptactwo wodne i błotne /w tym bekas i czajka/, które dają znać o sobie głośnym rozhoworem.

Po niedługim czasie w głębi doliny ukazuje się zespół klasztorny w Mirowie. Przed nim jednak zwraca uwagę samotne, nagie, po części skaliste

wzgórze Dobra /279 m npm/. Mieszkańcy pobliskiego Wancerzowa opowiadają, że na początku XX wieku widoczne było tutaj wejście do kutego w skałę korytarza, który miał kiedyś prowadzić do zamku w Olsztynie. Grotę zamieszkiwali później rozbójnicy. Dziś jednak otworu w skałę nie można już odszukać, a tym samym - sprawdzić prawdziwość tych podań.

Poza klasztorem Warta skręca ku południowi, a następnie półkolem ku wschodowi opływa wzgórze, z którego stoków wysuwa się ku rzece Skała Miłosna. Według legendy tryskające u jej stóp źródło posiada właściwości lecznicze. Kiedyś ciężko chora kobieta wysłała córkę, aby przyniosła jej trochę owej cudownej wody. Nie mogąc jednak doczekać się córki, sama poszła do źródła i zobaczyła ją w miłosnym uścisku z kochankiem. Zakłęła ich wtedy w stojącą do dziś obok źródła Skałę Miłosną.

Ok. 1 km poniżej Skały Miłosnej zamyka rzecę dalszą w tym kierunku drogę wyniosłe, po części zalesione wzgórze Chrapoń /309 m npm/, u którego zachodniego podnóża bije silne wywierzyisko. Wzgórze to stanowi doskonały punkt widokowy na Płaskowzgórze Częstochowskie, na Wyżynę Wieluńską i na przełom Warty. W tym miejscu kończy się najbardziej interesujący odcinek tego przełomu. Dalej dolina znacznie się już rozszerza, a minawszy skaliste wzgórze Kłobukowic wypływa na rozległą Nieckę Włoszczowską.

W 1220 roku biskup krakowski Iwo Odrowąż ufundował w Mstowie klasztor i kościół dla kanoników regularnych laterańskich reguły św. Augustyna. Określenie "w Mstowie" jest jednak nieścisłe, bowiem miejscowość ta leży na prawym brzegu Warty, zespół klasztorny wznosi się natomiast na brzegu lewym, w Wancerzowie. W przeszłości fakt ten miał istotne znaczenie, bowiem Warta na tym odcinku rozgraniczała Ziemię Sieradzką /podlegającą arcybiskupstwu w Gnieźnie/ od Ziemi Krakowskiej /będącej pod zarządem biskupstwa krakowskiego/. Powodowało to w łonie Kościoła długotrwałe spory kompetencyjne, rozstrzygnięte dopiero w drugiej połowie XV wieku, kiedy to klasztor przydzielono do Gniezna, a w Mstowie wybudowano oddzielny kościół parafialny należący do biskupstwa krakowskiego. Ponieważ teren ten leżał równocześnie blisko granicy śląskiej, narażony był na częste najazdy band pogranicznych i na skutki wypraw wojennych książąt śląskich. Dlatego też zespołowi klasztoru i kościoła od samego początku nadano charakter obronny. Świadczy o tym m.in. zrekonstruowany częściowo opasujący go mur oraz 9 /dawniej 10/ baszt obronnych. Dzisiejsza dzwonnica - to dawna główna baszta z bramą wjazdową. Całość była prawdopodobnie jeszcze dodatkowo wzmocniona fosą i wałem ziemnym, które zostały zrównane z ziemią po wojnach szwedzkich pod koniec XVII wieku.

Obecny kościół wzniesiony został nieomal od fundamentów w 1746 roku na miejscu i na planie poprzedniego. Natomiast kilka pomieszczeń w klasztorze, przylegających bezpośrednio do kościoła, pochodzi z okresu fundacji

i nosi wyraźne znamiona stylu romańskiego: grube, masywne mury, małe okna, nisko sklepienie korytarze, boczne przejścia, różne zakamarki oraz przedsi- nek z ozdobnymi romańskimi detalami kamiennymi. Północna część klasztoru powstała dopiero w XV wieku, posiada więc już charakter gotycki. Wyróżnia się tu dawny kapitułarz, którego zrekonstruowane krzyżowe sklepienie wsparte jest na grubym, czworobocznym filarze. Ta część klasztoru posiada głą- bokie i rozległe piwnice.

Natomiast do osobliwości samego Mstowa należy zaliczyć stare stodoły, tworzące jakby oddzielne ulice na zapleczu zabudowań w południowej części wsi oraz ciekawą kaplicę św. Wojciecha z 1620 roku stojącą na cmentarzu. Nawa jej posiada kształt ośmioboku.

Z Mstowa zawracamy ku zachodowi i wędrujemy z powrotem do Mirowa, tym razem jednak prawym /południowym/ obrzeżem przełomu Warty, grzbietami i stokami górujących nad nim wzgórz.

Najwyższy punkt tego odcinka trasy /ok. 290 m npm/ stanowi wzgórze Gąszczyk. U jego podnóża wznoszą się zabudowania Gąszczyka, przysiółka Siedlca Mirowskiego, zajmujące wylot długiej na ponad 1 km bocznej dolin- ki jurajskiej ozdobionej białawymi skałkami. Wzgórze częściowo pokryte jest lasem składającym się z wielu gatunków drzew. Mają tu swoje siedlis- ka m.in. rzadko spotykana lilia złotogłów, wawrzynek wilezelski i pier- wiosnka lekarska.

Na wzgórzu wśród pól widoczne są zarysy przedhistorycznego grodziska z ok. 650 - 550 lat pne, założonego przez ludność kultury łużyckiej. Pozostała po nim fosa i wał, częściowo podwójny, usypany z kamienia i ziemi. Drugie grodzisko znajduje się w podmokłej dolince i oblane jest wodą niewielkiego strumienia. Posiada kształt pierścieniowaty, wysokie wały i głęboką fosę. Powstało ono w XI wieku i było zamieszkałe przez ok. sto lat.

Z Gąszczyka schodzimy w dość szeroką i płaską dolinę, poza którą na kolejnych wzniesieniach leży Mirów. Stąd można już wrócić do Częstochowy autobusem MPK.

Julian Zinkow

Trasa miesiąca

Proponujemy na wolną sobotę

ODCINEK SZLAKU WAROWNI JURAJSKICH

Szlak ten oznakowany kolorem niebieskim prowadzi przez całą Jurę Kra- kowsko-Częstochowską od Mstowa k. Częstochowy do Rudawy k. Krakowa. Nazywany jest również Szlakiem XIV-wiecznych Strażnic Obronnych.

Trasa dzisiejszego odcinka prowadzi od Lutowca k. Mirowa przez Podlesice do Zawiercia. Przewiduje dwudniową wędrowkę z noclegiem w Podlesicach. Przebieg trasy jest następujący:

- 1 dzień: Lutowiec - Góra Bukowa - Ogorzelnik - skraj wsi Bliżyce - Dobrogoszczyce - Młyny Dzibickie - Skały Kroczyckie /Słupsko, Łysak/ - Góra Zborów - Podlesice - ok. 21 km
- 2 dzień: Podlesice - Skały Podlesickie - zamek Morsko - Skarżyce - skraj wsi Rudniki - Zawiercie - ok. 16 km

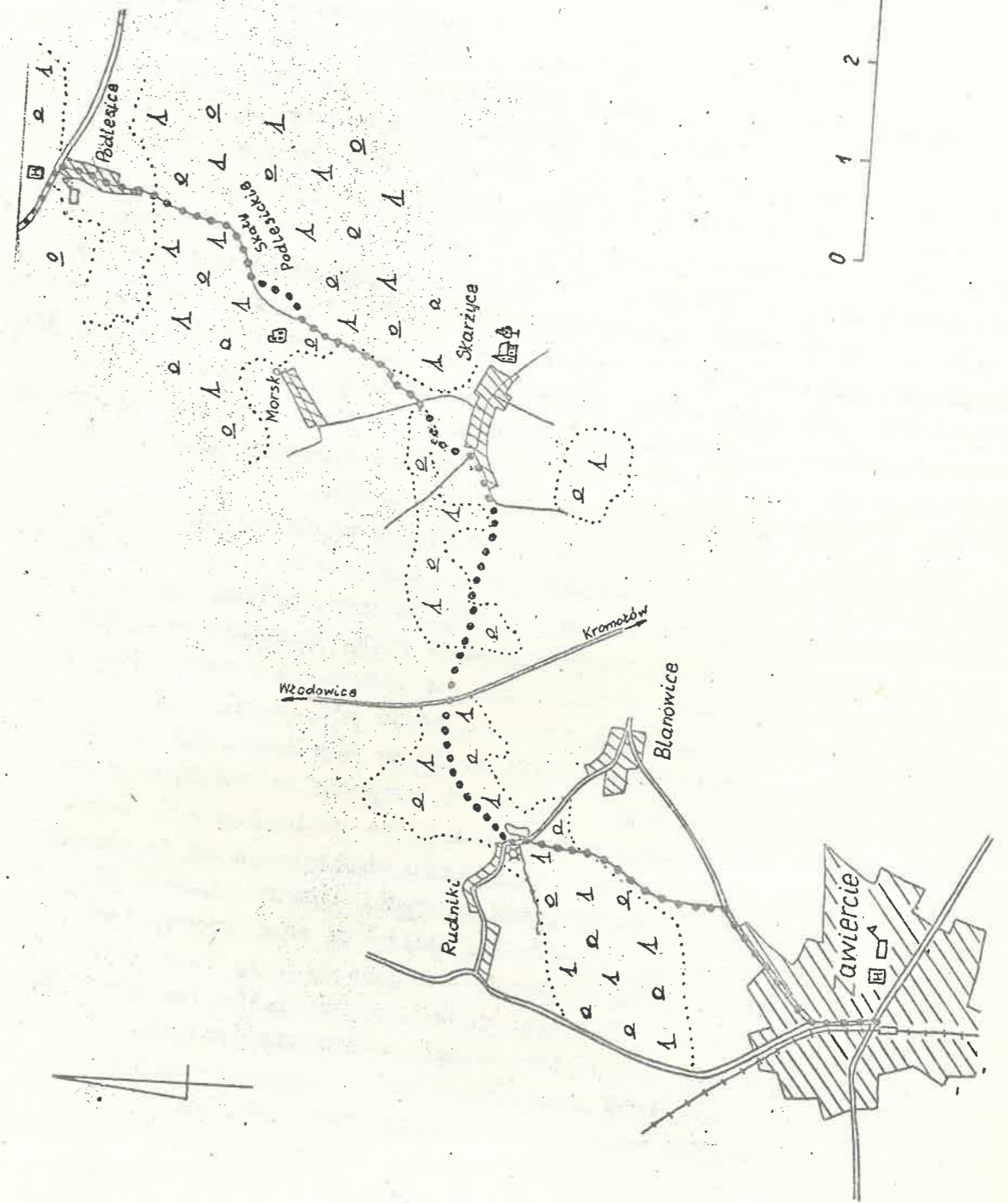
Wędrowkę rozpoczynamy na szosie Żarki - Niegowa. Dojeżdżamy do tego miejsca autobusem z Myszkowa /dworzec przed stacją PKP/ odjeżdżającym w kierunku Niegowej. Wsiadamy na przystanku PKS Moczydło, skąd wracamy szosą w kierunku Żarek ok. 500 m. Znaki niebieskie przecinają szosę i pro- wadzą przez las w kierunku południowo-wschodnim. Dalej znaki prowadzą skrajem lasu z widokiem na wieżę telewizyjną w Niegowej. Wychodzimy z lasu na piaszczystą drogę, na którą skręcamy w prawo. Drogą tą dochodzimy do bitej drogi, która prowadzi do szosy Żarki - Niegowa. Skręcamy na tę drogę w prawo /południe/, by po przejściu ok. 150 m skręcić w lewo. Znaki prowa- dzą skrajem zagajnika w kierunku widocznych skał w Lutowcu.

Lutowiec

Niewielka wieś rozrzucona wśród grupy malowniczych ostańców jurajskich. Najwyższa ze skał /390 m npm/ kryje resztki ruin XIV-wiecznej strażnicy obronnej. Są to ślady murów z wapiennego kamienia. We wsi znajduje się kiosk spożywczy.

Za skałą z warownią znaki skręcają w prawo i prowadzą przez wieś, z której wychodzimy w kierunku widocznego zalesionego wzgórza /wschód/. Po prawej widoczne ruiny bliźniaczych zamków w Mirowie i Bobolicach. Znaki prowadzą ugorami pod zalesione zbocze Góry Bukowej. Przecinamy czerwone znaki szlaku Orlich Gniazd trawersujące zbocze góry. Wspinamy się zalesionym zboczem, a następnie po skałach na szczyt góry.

Bukowa Góra /442 m npm/ stanowiła prawdopodobnie miejsce kultu pogań- skiego. Wśród bukowego lasu znajdują się ładne skałki z jaskinią Szczeliną Piętrową, trzecią w Jurze pod względem długości. Schodzimy ze szczytu góry w kierunku północnym, by po chwili skręcić w prawo na następny szczyt skalny nad przepaścią. Stąd schodzimy z góry przez las w kierunku wschod- nim. Znaki doprowadzają do poprzecznej drogi i skrzyżowania z żółtymi znakami szlaku "Zamoniutu". Znaki prowadzą dalej przez las w kierunku południowo-wschodnim i dochodzą do drogi prowadzącej do wsi Ogorzelnik. Skręcamy na tę drogę w lewo i dochodzimy do wsi. Koło szkoły i przystanku PKS znaki skręcają w prawo i prowadzą dalej drogą prowadzącą na tyłach zabudowań wsi. Drogą tą dochodzimy do głównej drogi wiejskiej. Po przejś- ciu wsi znaki skręcają w lewo /północny wschód/ koło wiejskiego boiska. Wspinamy się na płaskie wzniesienie. Na szczycie spotykamy niewyraźną drogę, która skręca w prawo. Na tym odcinku trasy nie ma znaków z powodu braku punktów topograficznych. Drogą, którą idziemy, kończy się w polu.



Schodzimy do widocznej przed nami niewielkiej kotliny. Na jej dnie skręcamy w prawo do lasu. Tutaj spotykamy znaki, które prowadzą dalej w poprzek kotliny i wspinają się na następne wzniesienie.

Trasa na tym odcinku prowadzi terenem, na którym nie ma ostańców, a otaczające wzgórza przybierają zaokrąglone kształty. Jednocześnie brak lasów pozwala na rozległą widoczność. Z miejsca, na którym stoimy, roztaczają się wspaniałe widoki - od lewej na pasmo Skał Kroczyckich, Górę Zborów, zamek w Bobolicach, Bukową Górę i nowoczesną wieżę telewizyjną w Niegowej.

Po przekroczeniu kulminacji wzniesień /punkt triangulacyjny po lewej/ polna droga doprowadza na skraj wsi Bliżyce. Stąd drogą prowadzącą w kierunku wschodnim dochodzimy do wsi Dobrogoszczyce. We wsi znaki skręcają w prawo. Idziemy dalej szeroką drogą jezdnią do przystanku PKS Młyny. Droga skręca w prawo. Znaki prowadzą dalej prosto przez przysiółek Młyny Dzi- bickie. Przekraczamy most na Białce, przechodzimy pod wiaduktem kolejowym i znaki doprowadzają do poprzecznej drogi, na którą skręcamy w lewo. Po przejściu tą drogą ok. 700 m znaki skręcają w prawo na ścieżkę podchodzącą pod grupę skał zwanych Skałami Kroczyckimi.

Tutaj rozpoczyna się bardzo atrakcyjny odcinek szlaku prowadzący grzbietem pasma Skał Kroczyckich przez wzgórze Skupsko, skałę Łysak z Jastrzębnikiem /416 m n.p.m./ aż na Górę Zborów. Wspinamy się na wzniesienie, na którym spotykamy grupę skał. Stąd znaki prowadzą ze wzniesienia w kierunku wsi Kostkowice /południe/. Za pierwszym zabudowaniem wsi znaki skręcają w prawo /zachód/ i prowadzą wśród pól rozrzuconych na wzgórzach i małych łasków na następne wzniesienie ze skałkami. Stąd schodzimy do pięknej zalesionej doliny. Tutaj znaki skręcają na południe, a potem na zachód, wspinając się na następne zalesione wzniesienie. Po zejściu z niego szlak prowadzi wyraźną drogą w kierunku południowym aż do skrzyżowania z żółtymi znakami "Zamonitu". Stąd prowadzi czarny szlak dojściowy do szlaku Orlich Gniazd /1 km/. Idziemy dalej tą samą drogą, która dalej skręca na zachód, a znaki od drogi - w lewo na Górę Zborów.

Góra Zborów /462 m n.p.m./ jest najwyższym wzniesieniem wśród Skał Kroczyckich. Liczne skały wapienne tworzą najbardziej malowniczą grupę ostańców w Jurze. Od 1957 roku góra stanowi rezerwat krajobrazowy przyrody nieożywionej ze względu na ciekawe formy skalne.

Schodzimy z góry do szosy Kotowice - Kroczyce, skąd w lewo dochodzimy do położonego przy szosie motelu "Ostaniec" i do wsi Podlesice. Podlesice - wieś położona w kotlinie między wzgórzami jurajskimi pokrytymi skalnymi ostańcami. We wsi znajduje się schronisko młodzieżowe i sklep spożywczy. W motelu restauracja.

Z szosy znaki skręcają w prawo do wsi i prowadzą przez całą wieś. Po jej opuszczeniu szlak prowadzi przez piękny mieszany las. Przy szlaku spotykamy wspaniałe drzewa bukowe. Dalej droga wznosi się do góry i prowadzi

u stóp zalesionych Skał Podlesickich. Schodzimy ze wzniesienia w kierunku południowym. Znaki doprowadzają do ośrodka wypoczynkowego Zabrzeńskiego Przedsiębiorstwa Naprawy Sprzętu Górniczego, pięknie położonego wśród lasu, z basenem kąpielowym. Na terenie ośrodka znajduje się skrzyżowanie szlaku niebieskiego z czerwonym Orlich Gniazd, tutaj też zaczyna się czarny Szlak Kroczycki. Nieco dalej wznosi się wysoka na kilkanaście metrów skała, na której znajdują się mury zamku w Morsku.

Zamek Morsko na przełomie XV i XVI wieku był siedzibą rozbójniczych rycerzy Włódków. Pierwsza historyczna wzmianka pochodzi z 1531 roku, kiedy był własnością Piotra Zborowskiego. Ruiny zamku były konserwowane w 1961 r. Warownie otaczają zarysy dawnej fosy i wałów obronnych.

Z ośrodka znaki prowadzą razem z czerwonymi przez las w kierunku południowo-zachodnim. Po wyjściu z lasu idziemy dalej drogą polną, która doprowadza przez łąkę do szosy Morsko - Skarżyce. Znaki przecinają tę szosę i polami doprowadzają na skraj wsi Skarżyce. Na drugim końcu Skarżyc znajduje się zabytkowy kościół położony na wzgórzu. Barokowa świątynia pochodzi z 1583 roku. Na uwagę zasługuje portal z herbami w głównym wejściu. Przy kościele stara lipa o obwodzie 5,5 m.

We wsi znaki skręcają w prawo i po przejściu pewnego odcinka drogi wjeżdżają skręcając z niej w prawo, prowadząc dalej przez pole, a potem skrajem lasu. Następnie leśnymi drogami szlak wiedzie w kierunku zachodnim i doprowadza do tunelu pod szosą Włodowice - Kromołów. Za tunelem idziemy w kierunku zachodnim skrajem wzgórz porośniętych lasem. Znaki doprowadzają do stawu położonego na skraju wsi Rudniki przy szosie Rudniki - Blanowice. Idziemy dalej szosą w lewo. Przy skrócie szosy do Blanowic znaki prowadzą drogą w kierunku południowym. Droga ta przechodzi w ulicę Glinianą w Zawierciu. Znaki prowadzą dalej ulicą Waryńskiego. Za sklepem /budynek wolno stojący/ skręcamy w lewo i przez mostek na strumieniu dochodzimy do ulicy Zacisze. Dalej ulicami Zaparkową, Broniewskiego, Marchlewskiego, Parkową, Moniuszki, Nowotki obok pomnika "Niezanemu Żołnierzowi", Kościuszki, 3 Maja dochodzimy do dworca PKP i PKS w Zawierciu.

W Zawierciu znajduje się prywatny hotel "Victoria" i dom wycieczkowy przy Stadionie Sportowym /ul. Moniuszki/. Restauracje, kawiarnie, sklepy.

Zbigniew Parafianowicz

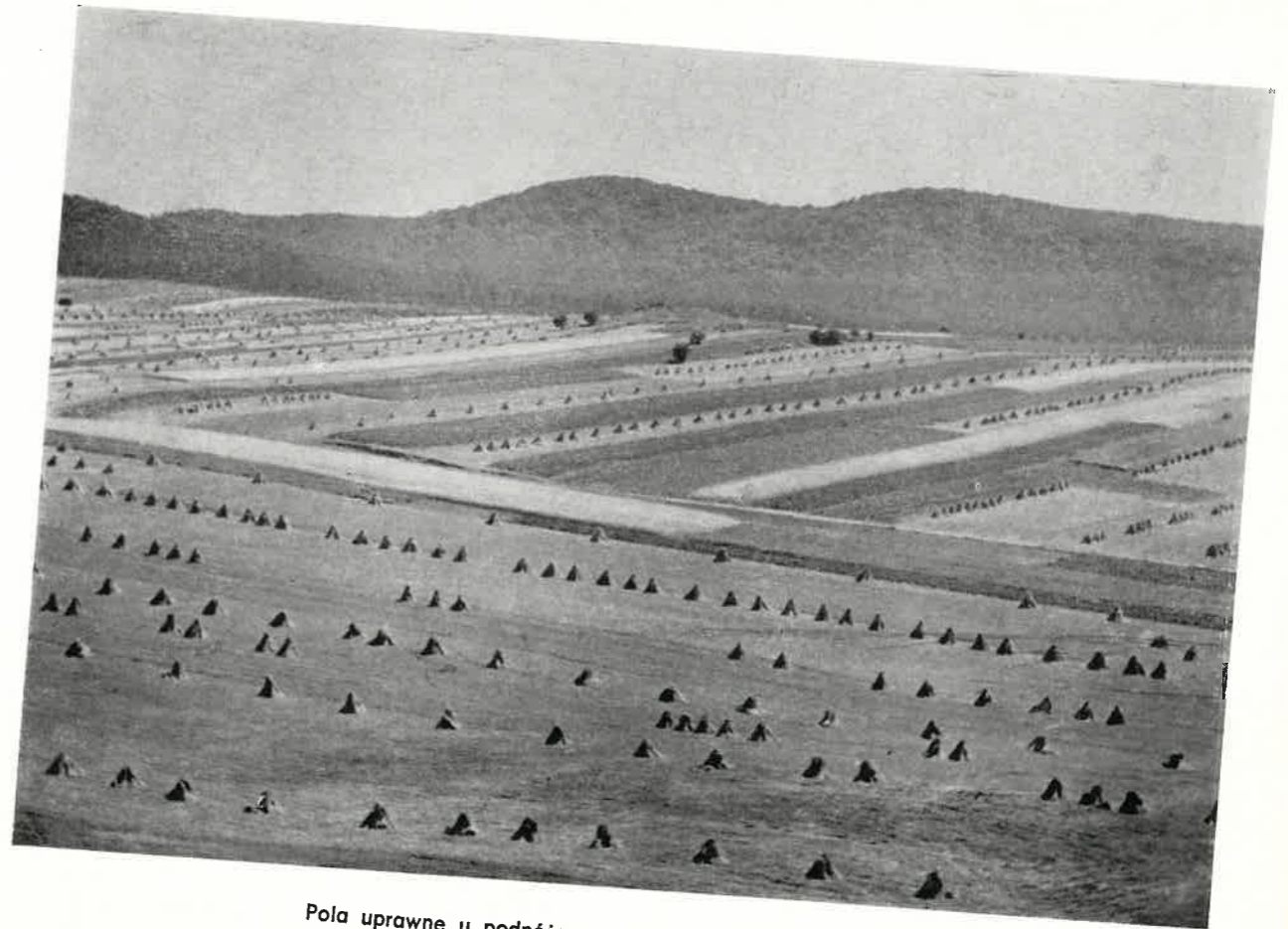
UROKI DOLINY WIERCICY

Prawdziwą oazę zieleni, wody i spokoju pośród skalnego i piaszczystego pustkowiasta stanowi Dolina Wiercicy. Wcięła się ona głębokim i długim ła ok. 5 km jarem od Potoku Żłotego w kierunku Żarek - aż do samego jądra jurajskiego Płaskówwzgórze Częstochowskiego.

Wzgórza otaczające tę dolinę "naszpikowane" są ogromną ilością rozmaitego kształtu skałek wapiennych. Króluje one tutaj nad całą okolicą jedynie i niepodzielnie. Od strony zachodniej ciągnie się pasemko skał suliszowickich kulminujące wzniesieniem wysokim na 416 m n.p.m. Ze wzgórza tego, jednego z najwyższych w okolicy, roztacza się przepiękna panorama jurajskiego krajobrazu. Każde niemal bliższe i dalsze wzniesienie, a jest ich bez liku, to jakaś inna forma skalna o kształcie wieży, baszty, bramy lub muru.

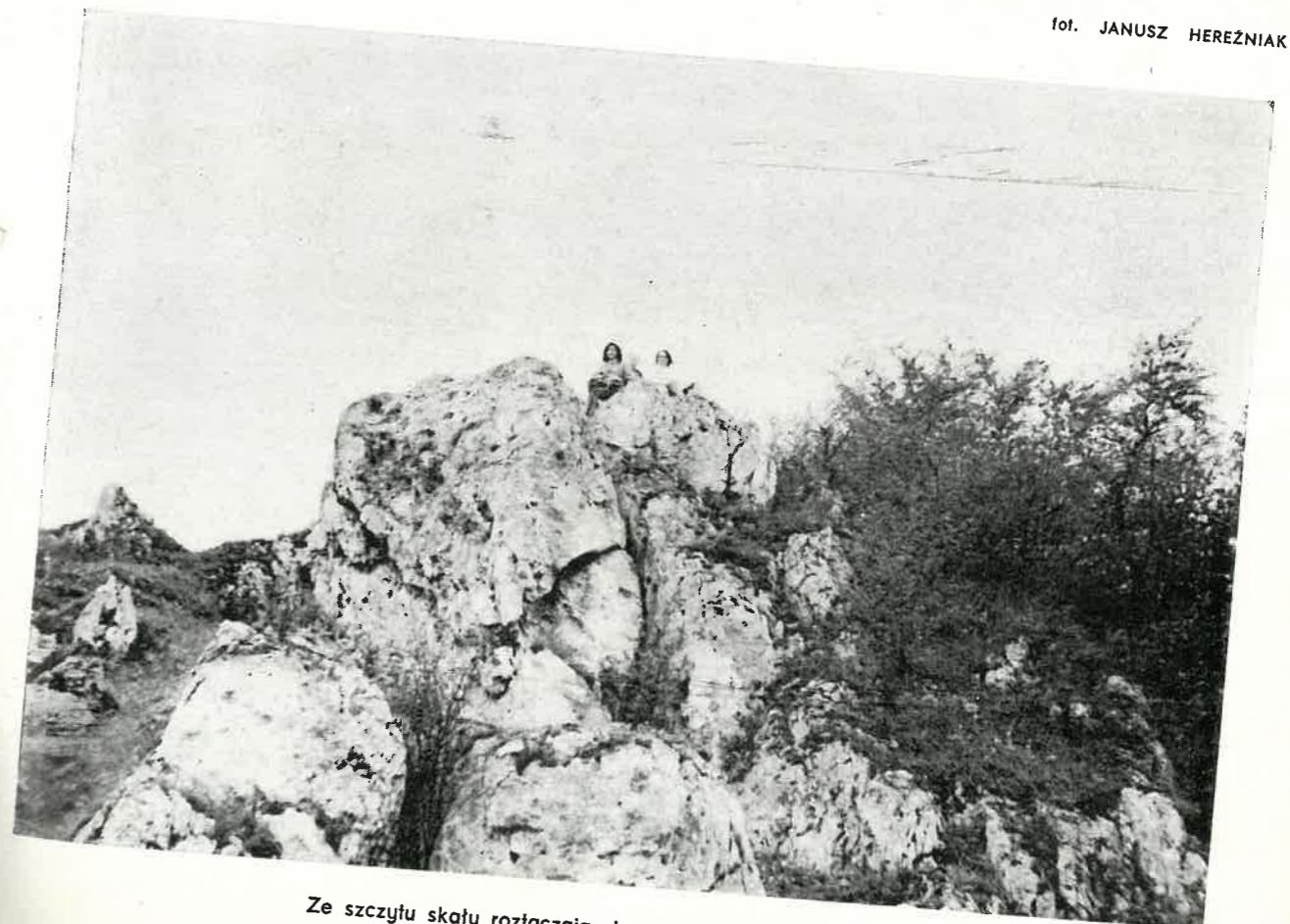
W kierunku południowo-wschodnim, w odległości ponad 3 km od Suliszowic, wznosi się wyższa nad inne potężna skała w Przewodziszu. Stanowi ona najwyższy punkt /423 m n.p.m./ całej północnej części Płaskowzgórza Częstochowskiego. Z pobliskich wzgórz obserwujemy znowu całą feerię skalistych ostańców. Tworzą one niejako oddzielne pasemko składające się z szeregu niezwykle malowniczych wzgórz i ciągnące się około 9 km w kierunku północno-wschodnim, przez Trzebniów i Ludwinów /413 m n.p.m./, aż poza Gorzków /390 m/, gdzie stromą i wysoką na ok. 100 m krawędzią opada ku Niece Włoszczowskiej.

Wśród takiego to skalno-pustynnego krajobrazu niby oaza rozciąga się spory kompleks leśny, obejmujący ok. 20 km², który pokrywa górny odcinek Doliny Wiercicy, jej stoki i sąsiednie wzniesienia. Teren jest tu silnie rozczłonkowany i posiada urozmaiconą rzeźbę. Dużo jest bocznych dolinek, jarów i rozpadlin biegnących w różnych kierunkach. Na brzegach dolinek i na dzielących je grzbietach dość często pokazują się skałki. Nie są one na ogół duże i nie tworzą większych skupisk, a przy tym ukryte są przeważnie wśród dorodnego, wysokopiennego lasu. Dlatego też nie one decydują o pięknie tutejszego krajobrazu, chociaż stanowią ważne jego uzupełnienie. Niektóre z nich posiadają nawet interesujące kształty. Skałka Diabelskie Mosty w pobliżu Źródeł Zygmunta nazwana jest tak ze względu na obszerną szczelinę o długości ok. 8 m, która nakryta jest płytą skalną na podobieństwo mostu. Przy drodze do Siedlca ok. 800 m na zachód od Źródeł Zygmunta wznosi się inna charakterystyczna skałka - Brama Twardowskiego. W skałach ukryte są nieliczne stosunkowo jaskinie, zwane najczęściej schroniskami. W rejonie Doliny Wiercicy doliczono się zaledwie kilkunastu jaskiń. Spośród nich na wyróżnienie zasługuje Grota Niedźwiedzia powyżej gajówki Kołaczów, na prawym brzegu Wiercicy. Na początku XX wieku znaleziono w niej dużą ilość kości zwierząt kopalnych, jak np. nosorożca włochatego, mamuta, renifera, żubra, niedźwiedzia jaskiniowego i innych. W 1966 roku w pobliżu Ostrężnika odkryto Jaskinię Wiercicę, a w niej kości niedźwiedzia jaskiniowego, największego spośród dotychczas znanych. Natomiast Jaskinia Ostrężnicka /we wzgórzu zamkowym/ wyróżnia się swą oryginalnością. Tuż w pobliżu otworu wejściowego znajduje się rodzaj słupa skalnego, od którego odchodzą dwa korytarze. Podanie miejscowe opowiada, że pewien chłopiec znalazł kiedyś w jaskini duże skarby, ale przy wychodzeniu z niej żelazne drzwi zbyt szybko się zamknęły i obcięły mu piętę.



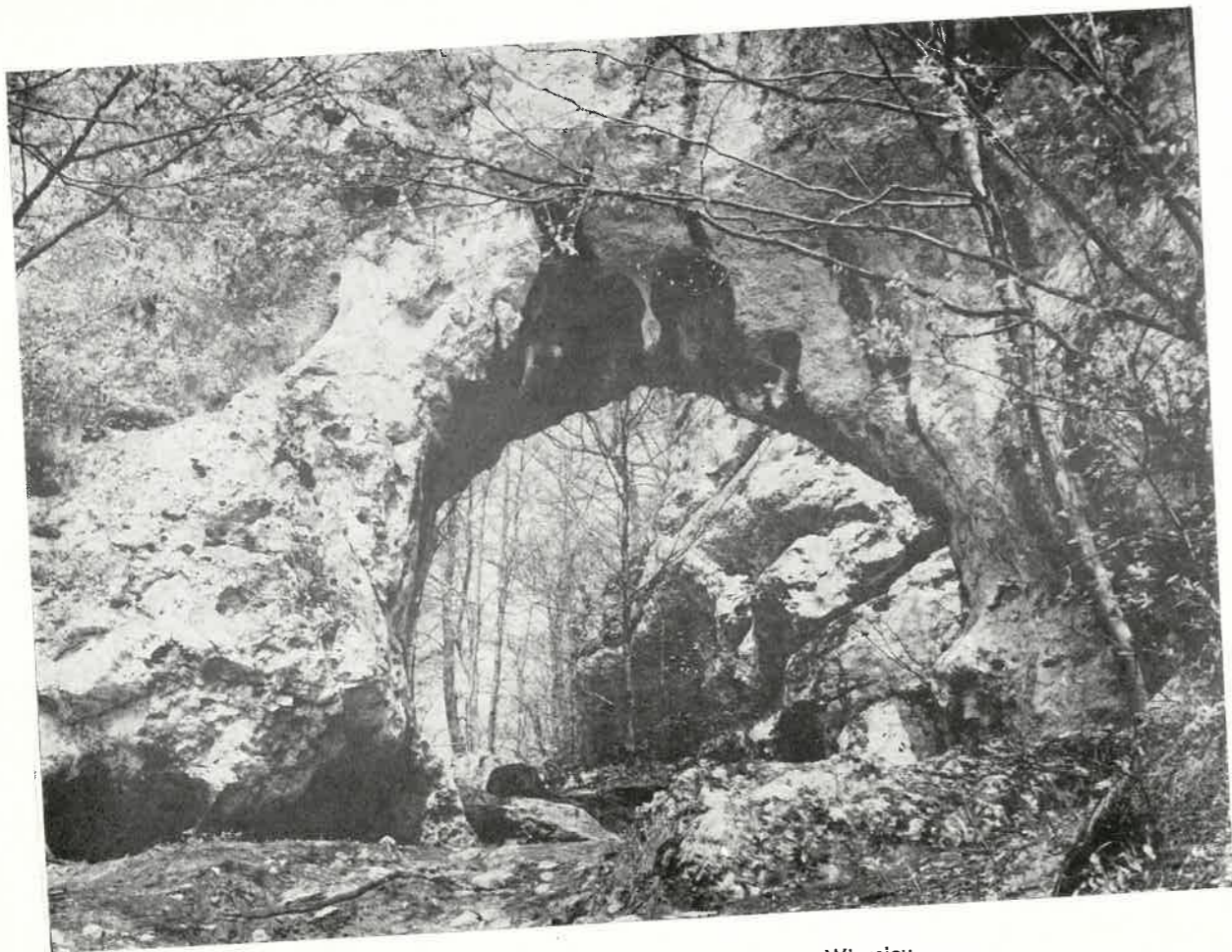
Pola uprawne u podnóża rezerwat „Sokole Góry”

fol. JANUSZ HEREŻNIAK



Ze szczytu skały roztaczają się malownicze widoki ...

fol. FRANCISZEK ZAJĄCZKOWSKI



„Brama Twardowskiego” w Dolinie Wiercicy

fol. JANUSZ HERZNIAN



Krajobraz z okolic Siedca

fol. JANUSZ HERZNIAN

Stoki doliny szczelnie otulone są lasem. Gdzieś tam napotkać jednak można ustronne polanki, a na wzniesieniach otwierają się przepiękne widoki. Las tworzy jakby trzy piętra. Wzniesienia pokrywa las bukowy, niżej w większej ilości pojawiają się dęby, dolne partie porasta las sosnowy. Poszycie na ogół nie jest gęste, dlatego las ten jest przejrzysty, słoneczny i miły do dłuższych spacerów. Dzięki temu, że od ponad stu lat znajduje się pod troskliwą ochroną, zachowało się w nim wiele starych drzew, a także rzadki już gdzie indziej modrzew polski i unikalne okazy cisa. Są tu też drzewa - pomniki przyrody. W centrum doliny znajduje się ich kilka: w pobliżu Źródła Elżbiety, obok leśniczówki Kołaczów i koło pstrągarni. W lasach żłotopotockich ma swoje leże spora ilość zwierzyny: lis, sarna, dzik, kuna leśna, borsuk. Dobre warunki bytu znajduje również ok. 550 gatunków motyli.

Najbardziej charakterystyczny akcent doliny tworzy woda. U stóp wzgórza zamkowego w Ostrężniku, przy samej drodze, ujrzymy bardzo obfite wywierzyisko źródła kryształowo czystej wody. Ujrzymy... albo i nie ujrzymy... Jest to bowiem źródło okresowe, które bije w nieregularnych odstępach czasu. Wedle miejscowych podań wytrysk wody poprzedza ma jakieś doniosłe wydarzenia. Właściwe źródła Wiercicy, zwane Źródłami Zygmunta, to ciekawe zjawisko tryskających wprost ze szczelin skalnych, które tworzą naturalne grotty. Powyżej płynie zasobna już w wodę rzeczka, która tworzy malownicze śródleśne rozlewiska i stawy, pokryte niejednokrotnie grzybieniem białym i graziellem żółtym. W centrum doliny znajduje się bezleśna enklawa wypełniona dużymi stawami. Najpiękniejszy z nich to Staw Zielony, w którego szmaragdowej toni odbijają się otaczające drzewa. Bardzo efektowny widok na stawy rozciąga się z tarasu hotelu turystycznego „Kmicic”.

Walory krajoznawcze Doliny Wiercicy znacznie pomnażają dwa interesujące zabytki, dyskretnie wśród lasu ukryte i przez to trudne do odszukania. W pobliżu niewielkiej enklawy śródleśnej, którą zajmuje kilka zabudowań przysiółka Ostrężnik, wznosi się niewysokie wzgórze /380 m n.p.m./, zwieńczone resztakami murów dawnego zamku. Chociaż pierwsze o nim wiadomości posiadamy dopiero z XIX wieku, jednak powstanie jego należy datować na przełom XIV i XV wieku. Czy zamek ten należał do ciągu jurajskich warowni obronnych? Czy służył jako więzienie? Czy, jak chcą legendy, przeznaczony był na kryjówkę dla zbójców i na magazyn zdobytych przez nich łupów? - wobec braku źródeł trudno jest obecnie dociec prawdy... Las otaczający ruiny stanowi leśny rezerwat przyrody.

W pobliżu pstrągarni, lecz po przeciwnej stronie rzeki, wznosi się nad doliną wysoka na kilkadziesiąt metrów skała, na której wierzchołku znajduje się dawne grodziisko zwane „osiedlem Wały”, a przez okoliczną ludność

określane mianem "szwedzkich okopów". Grodzisko powstało w VIII lub IX wieku, a powtórnie zamieszkiwane było w XI/XII wieku. Centrum grodu - gródek - położone było wprost na skale, tej właśnie, która pionowo opada do Doliny Wiercicy. Z pozostałych stron otaczały go trzy rzędy wałów z ziemi i drzewa, między którymi mieściły się dwa podgrodzia.

Mimo pewnej pierwotności otoczenia nie można oprzeć się wrażeniu panującego w całej Dolinie Wiercicy ładu i porządku, jakby umyślnie przez kogoś zakomponowanego. Tak też jest w rzeczywistości. O dyskretnej ingerencji człowieka, który "pomógł" naturze uwypuklić właściwe jej piękno, świadczy historia. W 1852 roku pobliską wieś Potok wraz z przynależnymi do niej dobrami ziemskimi nabył pułkownik szwoleżerów wojsk napoleońskich /znanych z szarży pod Samosierrą/, późniejszy generał Wincenty Krasiński. Miał on jedynego syna, Zygmunta - jednego z trzech wielkich polskich wieszczów. Krasińscy byli dobrymi gospodarzami, dbającymi o swój majątek, który wówczas otrzymał przydomek "złoty". Z czasem również wieś Potok poczęto nazywać Potokiem Złotym. Wrażliwy na piękno poeta upodobał sobie krajobraz Doliny Wiercicy. On to właśnie lasom pokrywającym dolinę nakazał w roku 1853 nadać charakter parkowy. Krasińscy założyli tutaj pierwsze stawy rybne, z których jeden otrzymał podobno nazwę "Sen nocy letniej" dla upamiętnienia znanego utworu poety. Zygmunt Krasiński lubował się w romantycznych nazwach. Według tradycji on był twórcą nazw Diabelskich Mostów, Bramy Twardowskiego, Źródła Elżbiety /na cześć żony Elżbiety z Branickich lub przedwcześnie zmarłej córki/, natomiast wdzięczni rodacy Źródłami Zygmunta nazwali źródła Wiercicy.

Intencję poety uszanowali jego potomni. Córka Zygmunta, Maryla, wyszła za mąż za Edwarda Raczyńskiego. W 1881 roku powstały w dolinie dalsze stawy przeznaczone dla hodowli pstrągów. Wnuk poety, Karol Raczyński, w 1907 roku zakazał w lesie wszelkich wyrębów gospodarczych, a eksploatację lasu ograniczył dla celów pielęgnacyjnych, pragnąc zachować go w pierwotnym stanie, możliwie najbardziej zbliżonym do naturalnego. W roku 1923 powołał nawet osobnego strażnika, aby pilnował przestrzegania wydanych zarządzeń, wchodzić zaś do lasu mogły tylko osoby, które uzyskały osobiste zezwolenie właściciela. Starzy ludzie w okolicy opowiadają, że hrabina Stefania Raczyńska mawiała do wiejskich kobiet, aby nie chodziły po lesie "bo mi kieckami drzewa zabrudzicie!". Ukoronowaniem tych wszystkich zabiegów było utworzenie w roku 1934 rezerwatu o powierzchni 201 ha, mającego na celu ochronę źródeł Wiercicy dla zabezpieczenia dopływu wody do stawów rybnych.

W 1957 roku państwo ludowe potwierdziło fakt istnienia rezerwatu krajobrazowego "Parkowe" /o nazwie nawiązującej do działalności Zygmunta Krasińskiego/, aktualnie obejmującego powierzchnię 153 ha. W granicach rezerwatu mieści się część Doliny Wiercicy począwszy od Źródeł Zygmunta

po północno-wschodni kraniec lasu. Stawy zostały przekazane Związkowi Wędkarskiemu w Katowicach, który przeznaczył je na sztuczną wylęgarnię pstrąga smugowego i tęczowego.

Lasy złotopotockie posiadają też legendę stworzoną w czasie okupacji hitlerowskiej. Tutaj w dniu 3 IX 1939 roku polska 7 dywizja piechoty stawiała bohaterski, choć krwawy i daremny opór niemieckim dywizjom. Liczne oddziały partyzanckie niejednokrotnie odbywały tędy przemarsze, tu odbywały się też często koncentracje "leśnych ludzi". Do legend przeszła uwieczniona sukcesem brawurowa akcja pod Diabelskimi Mostami, dokonana przez oddział GL PPS AK "Twardego" /Stanisława Wencła - juniora /mająca na celu likwidację kata Ziemi Częstochowskiej, żandarma hitlerowskiego z Źarek Juliana Szuberta, zwanego "krwawym Julkiem" /9 XI 1944 r. /

Od ok. 10 lat teren rezerwatu i jego najbliższe otoczenie przystosowane jest do przyjmowania masowego ruchu rekreacyjnego, głównie z Częstochowy. Sposób realizacji tych zamierzeń zdaje się jednak kończyć epokę dyskretnej i harmonijnego współdziałania człowieka z przyrodą, a rozpocząć okres podporządkowywania jej sobie. Na obrzeżu rezerwatu powstały parkingi. Przy północnej jego granicy w 1971 roku wyeksponowano na wzniesieniu hotel turystyczny "Kmicic" wraz z restauracją, który dominuje nad tym fragmentem Doliny Wiercicy i wnosi element niepokoju w spokojny dotychczas jej krajobraz. W ventralnych partiach rezerwatu rozbijane są gwarne obozy harcerskie /np koło leśniczówki Kołaczów i przy Źródle Elżbiety/, a także lokalizowane są pola biwakowe. Jakby nie można było dokonywać tego na uboczu i poza rezerwatem!

Mimo to krajobraz Doliny Wiercicy nadal urzeka swym czarownym pięknem, a unosząca się nad nią legenda Zygmunta Krasińskiego przydaje jej specyficznego uroku, tajemniczości i działa jak magnes na licznych turystów.

Julian Zinkow

OCHRONA ŚRODOWISKA JURY KRAKOWSKO-WIELUŃSKIEJ

"... rozwój gospodarki naszego kraju, rozrastające się wielkie aglomeracje urbanistyczno-przemysłowe - Krakowa z Nową Hutą, Śląska i Częstochowy - zagroziły szkodliwymi wpływami przyrodzie Wyżyny, równocześnie jednak podniosły do rangi wielkiego problemu potrzebę jej ochrony, potrzebę rozsądnego i planowego wykorzystania obszaru Wyżyny do regeneracji sił i zdrowia człowieka, do zabezpieczenia występujących tu jeszcze naturalnych biocenoz, niepowtarzalnego piękna krajobrazu, nagromadzonych wartości estetycznych i kulturowych" /Stefan Michalik, badacz szaty roślinnej Jury/.
Masyw Wyżyny Krakowsko-Wieluńskiej wynurzył się ponad 100 mln lat temu z ciepłego morza jurajskiego, w którym żyły organizmy zwierzęce o wapien-

nych skorupkach. Miliardy szkielecików i muszelek tworzyły nawarstwiająca się wciąż złoza wapieni. Na wyniesionej płycie wyżynnej rozpoczęły się procesy krasowe i erozyjne. W epoce lodowcowej, na skutek erozji glacialnej i peryglacialnej rzeźba jej uległa dalszym zmianom. Powstały interesujące formy białej jury: jary, lejki, różnokształtne ostańce przypominające wieże, piramidy, iglice, maczuga, ambony i ostrogi. Wody podziemne drążyły liczne korytarze i groty, tworzyły wywierzska. W ostatnim interglacjale rozprzeszczerzyły się drzewa, wyżynę pokryły lasy modrzewiowe, brzoźowe, limbowe i sosnowe. Wraz z ociepleniem polodowcowym pojawiły się ciepłolubne gatunki: lipy, dęby, klony, wiązy, jesiony. Z kolei ochłodzenie klimatu i wzrost wilgotności powietrza ok. 2700 lat temu spowodowało wyrugowanie panujących dotychczas drzew, a na ich miejsce weszły gatunki karpackie: buk i jodła, a wraz z nimi przybyły ceniolubne rośliny zielne, charakterystyczne dla regla dolnego. Obecnie na Wyżynie spotykamy 50 gatunków górskich - jest to jeden z najbogatszych ośrodków występowania roślin górskich na niżu. W czasach współczesnych szata roślinna została poważnie zdewastowana, co doprowadziło do erozji, zwłaszcza na bardziej stromych stokach, a wylesione obszary zamieniły się w nieużytki, zubożałe murawy, ruchome piaski. W ten sposób zniszczono wiele malowniczych wąwozów.

Wyżyna Krakowsko-Wieluńska tworzy płytę o długości ok. 160 km i szerokości ok. 25 km, o wyniosłościach przekraczających 500 m n.p.m. /góra Zamkowa w Podzamczu, Jerzmanowice/. Na swej zachodniej granicy Wyżyna posiada strome stoki, od których oderwane są pojedyncze skałki jurajskie, natomiast ku wschodowi opada łagodnie, a wapień jurajski zapadają się często pod utwory kredowe i trzeciorzędowe. W części południowej, w okolicy Krakowa, masyw Wyżyny przecinają dwa rowy tektoniczne, w których płyną Wisła i Rudawa, pod Częstochową zaś płytę przecina również w kierunku E - W rzeka Warta.

Wyjątkowo bogata, prastara rzeźba przedstawia różnorodność siedlisk. Tu, jak nigdzie w kraju, spotykamy obok siebie, nierzadko w bezpośrednim sąsiedztwie, zbiorowiska roślinne o skrajnie różnych wymaganiach ekologicznych. Zróżnicowanie mezo- i mikroklimatyczne, kontrasty glebowe, spora ilość pól wywierzyzkowych i wiele innych czynników stworzyło warunki do występowania w samym tylko Ojcowskim Parku Narodowym /o pow. zaledwie 1675 ha/ blisko 1000 gatunków roślin wyższych /naczyniowych/, podczas gdy flora naczyniowa całej Polski liczy ok. 2200 gatunków. Osobliwością przyrody południowej części Wyżyny jest brzoza ojcowska, odkryta przez polskiego botanika W. Bessera w 1805 roku w pobliżu wsi Hamernia, u wylotu Doliny Ojcowskiej /Prądnika/. Na terenie Wyżyny odkryto dotychczas ok. 500 jaskiń i grot. Obok znanej powszechnie Jaskini Łokietka największe wartości przyrodnicze i krajoznawcze reprezentują: Jaskinia Koralowa w Sokolich Górach

i Jaskinia Saspowska. Kryją one w swych wnętrzach wspaniałą szatę naciekową w postaci pereł jaskiniowych, draperii, wodospadów naciekowych i innych form zbudowanych z krystalicznego kalcytu barwy białej i brunatnoczerwonej.

Doceniając te niezaprzeczalne wartości przyrodniczy już w 1924 roku zaprojektowali pierwszy w tym terenie rezerwat przyrody. Jednak dopiero 14 I 1956 roku rozporządzenie Rady Ministrów powołało do życia Ojcowski Park Narodowy. Cechą charakterystyczną obszaru OPN, reprezentującego krasowy krajobraz wyżynny, jest występowanie dwóch elementów morfologicznych: lekko falistej wierzchołki z rozproszonymi skalnymi ostańcami oraz wąskich sięgających 70 m głębokości dolin. Park obejmuje malowniczą dolinę Prądnika i jego dopływu Saspówki. Chroni naturalne lasy bukowe, bukowo-jodłowe, grądy, bory mieszane, lasy jaworowe z bogatą florą zielną /występują tu m.in. języcznik zwyczajny, obuwik, obrazki plamiste/, ciepłolubne murawy naskalne z piękną stepową trawą - ostnicą Jana - oraz jaskinie krasowe z bogatą fauną nietoperzy, groty kryjące kości wymarłych zwierząt - niedźwiedzi, hien, lwów jaskiniowych. Jaskinie były zamieszkiwane przez człowieka prehistorycznego, w czasach historycznych znajdowały się tu grodziska i zamki obronne, których pozostałości dziś podnoszą walory Parku. Są to: ruiny gotyckiego zamku w Ojcowie, zamek w Pieskowej Skale, barokowy kościółek i pustelnia błogosławionej Salomei w Grodzisku. Lasy ojcowskie związały walczyły oddziały Langiewicza. Przez Wyżynę biegnie jedna z najpiękniejszych tras turystycznych Polski - Szlak Orlich Gniazd.

Unikalna przyroda OPN jest poważnie zagrożona. Mieszkańcy Doliny Ojcowskiej mający spore korzyści z masowej turystyki nie zawsze przestrzegają ograniczeń związanych z ochroną przyrody. W grudniu 1971 roku w Parku wycięto ok. 2500 drzewek w wieku 10 - 25 lat, głównie jodłowych, w iście barbarzyński sposób - obcinając wierzchołki. Są jednak jeszcze poważniejsze zagrożenia. Główne źródła zagłady przyrody OPN to zanieczyszczenia przemysłowe i uboczne skutki masowej turystyki. Wiele szkód już wcześniej wyrządził człowiek poprzez ograniczenie powierzchni i przekształcenie /zubożenie/ lasów, poprzez osuszenie terenu na skutek urbanizacji oraz w wyniku "gospodarowania" człowieka w Dolinie Ojcowskiej zginęło 36 gatunków roślin, kolejnym 37 grozi zagłada, a blisko 300 gatunków wykazuje wyraźny spadek liczebności, łącznie więc ustępuje trzecia część flory! Przykładem absolutnej dewastacji przyrody jest Pustynia Będowska, zajmująca teren dawniej porośnięty borami, a zniszczony w wyniku wylesienia znacznych powierzchni przez wyręby dla hut ołowiu i srebra. Lokalizacja przemysłu w zachodniej części Wyżyny, w rejonie Chrzanowa, Olkusza i Bolesławia, sprzyja przenoszeniu szkodliwych gazów i pyłów w obręb Ojcowskiego Parku Narodowego. Od lat

obserwuje się tu masowe wysychanie sosen i jodeł. Udział posuszu iglastego w ogólnym pozyskaniu grubizny w lasach Parku wynosił w 1965 roku 31 %, a w 1971 roku przekroczył 82 %. Ilość ta przekracza dziesięciokrotnie wartość przewidzianą w planie urządzenia rezerwatowego. Wg prof. dr J. Palucha na lasy OPN oddziałują ponad 200 przemysłowych źródeł emisji, przy czym 149 z nich ma istotny - ujemny wpływ na przyrodę. Głównymi sprawcami zanieczyszczeń są: elektrownie Siersza i Jaworzno II oraz zakłady Nowej Huty. Stąd niepokój przyrodników budzi projekt budowy kolejnej elektrowni Jaworzno III / o mocy docelowej równej sumie istniejących tu trzech elektrowni / oraz potężnej huty Katowice.

Ścieki przemysłowe i komunalne Skały, Pieskowej Skały i Sułoszowej silnie zanieczyszczają Prądnik. Ten malowniczy potok na wielu odcinkach został zamieniony w cuchnący kanał. Dolina Prądnika, główna część Parku, zatrutą jest również przez toksyczne gazy spalinowe pojazdów mechanicznych przywożących tysiące wczasowiczów, wycieczkowiczów i turystów. W sezonie w pogodną niedzielę Park przemierza i zatrąca jego przyrodę od 1500 do 2000 pojazdów. Część z nich parkowana jest wprost pod Bramą Krakowską. Zawartość SO_2 , tlenków azotu, ołowiu oraz stężenie pyłów na terenie Parku przekroczyły dopuszczalne normy. Spaliny samochodowe stagnujące w dolinie są zagrożeniem nie tylko dla flory i fauny, ale i dla zdrowia ludzkiego, zwłaszcza dzieci i młodzieży licznie odwiedzającej Park.

Inną złączy OPN jest hałas, którego źródłami są auta, wycieczkowicze i ich tranzystory. Ukształtowanie terenu nie sprzyja wyciszaniu hałasu, zwłaszcza w pobliżu Bramy Krakowskiej, Wzgórza Zamkowego i Groty Łokietka. Ojców jest terenem najazdów nawet 16 tysięcy turystów w ciągu jednego dnia. Spory odsetek pseudoturystów i wandalów pozostawia duże, trudne do obliczenia straty materialne, estetyczne, społeczne i naukowe. Niewielkie odległości od dużych aglomeracji miejskich sprzyjają napływom rzesz ludzkich, szczególnie w dniach wolnych od pracy. Monstrualna koncentracja ruchu turystycznego w samej tylko Dolinie Ojcowskiej, wielotysięczny piknik, w którym biorący udział nie są bardzo często zainteresowani przyrodą, lecz tylko wypoczynkiem, przekracza pojemność rekreacyjną Parku i nie pozwala roślinności na regenerację. Obywatelom tym należy zapewnić odpowiednie obszary rekreacyjne, wyznaczyć strefy wypoczynkowe w lasach krajobrazowych. Wszak park narodowy nie w tym celu powołano! Ten najmniejszy park natury Polski jest najbardziej zagęszczony. W sezonie turystycznym przypada ponad 200 osób na 1 ha!

Już w 1963 roku Prezydium WRN w Krakowie zatwierdziło plany zagospodarowania przestrzennego pierwszego fragmentu jurajskiego obszaru chronionego tzw. Okręgu Ojców. Był to pierwszy w kraju plan zagospodarowania przestrzennego parku narodowego. Głównym założeniem było pogodzenie racji

Ojcowa jako terenu turystycznego z interesami Parku. Zaproponowano wprowadzenie trzech stref ochronnych: rezerwatowej, izolacyjnej i osadniczej. Plan miał stworzyć perspektywy utrzymania środowiska naturalnego krajobrazu jako właściwego otoczenia dla Parku.

W latach 40-tych zrodziła się idea utworzenia Jurajskiego Parku Krajobrazowego. Z inicjatywy prof. Z. Nowaka opracowano projekt JPK, który ma służyć dynamicznie rozwijającej się turystyce i potrzebom wypoczynkowym. Dużą szansą na wprowadzenie w życie tej idei jest upoważnienie wojewodów do powoływania parków krajobrazowych. Powstaną cztery, łączące się z sobą, wojewódzkie parki krajobrazowe: krakowski, katowicki, częstochowski i sieradzki. Ten ostatni będzie chronił elementy rzeźby krasowej północnej części Wyżyny Wieluńskiej i obejmie malowniczy "Łuk Warty" wraz z istniejącym już rezerwatem geologicznym "Węże" na Górze Zelce.

Wyrazem rosnącej troski władz o ochronę OPN są projekty dróg do Pieskowej Skały i Groty Łokietka omijających Dolinę Prądnika.

Jednak nadal jesteśmy świadkami dewastacji przyrody Ojcowskiego Parku Narodowego, który jak każdy z trzynastu naszych parków natury jest własnością całego narodu. Dłużej już nie możemy lekceważyć jawnej profanacji naturalnej spuścizny przyrodniczej naszego kraju.

Dla uratowania najcenniejszego w kraju fragmentu krajobrazu jurajskiego konieczna jest działanie szybkie i skuteczne, gdyż dalsze zwlekanie z podjęciem radykalnych środków i ustanowieniem odpowiednich aktów prawnych doprowadzi niechybnie do zniszczenia przyrody OPN i będzie smutnym świadectwem naszej bezsilności. Niezbędne jest przede wszystkim:

- poszerzenie granic Parku i stworzenie strefy ochronnej w postaci parków krajobrazowych;
- odciążenie OPN poprzez turystyczne uaktywnienie terenów sąsiednich, zwłaszcza dolinek jurajskich o wysokich walorach rekreacyjnych;
- wyeliminowanie ruchu kołowego z szosy biegnącej przez Park;
- zlikwidowanie sprzedaży napoi alkoholowych na terenie OPN;
- wycofanie w zakładach przemysłowych w rejonie Ojcowa wysokosiarkowego węgla i wprowadzenie węgla o niskiej zawartości siarki oraz zastosowanie odsiarczania węgla;
- wzmocnienie straży Parku przez Straż Ochrony Przyrody, a okresowo przez ORMO i MO.

Józef K. Kurowski

Artykuł przygotowany na podstawie prac Wł. Szafera, St. Michalika, J. Palucha, M. Łuczyńskiej-Bruzdowej, K. Waksmundzkiego i innych.

W ZWALISKACH ZAMKU "TĘCZYN"

"... Nad falistymi wzgórzami puszczy panował wyniosły wierzchołek zwany od wieków Tęczynem. Z daleka było go widać, rzadko jednak kto dotarł do jego podnóży, chyba kiedy łowiecka drużyna panów na Morawicy przebiła się przez leśne skłębienie w pogoni za dzikim zwierzem aż w pobliże góry tęczyńskiej..." /Stanisław Smolka "Gniazdo Tęczyńskich", "Czas" 1881 r./.

Od wiek wieków rozległy teren ciągnący się na zachód od później powstałego Krakowa aż po Przemszę na zachodzie i od Wisły po głębokie zapadlisko Rudawy od północy pokryty był nieprzejrzaną i bezludną puszcza.

Odkąd tylko puszcza ta znalazła się w kronikach historycznych, a stało się to w 1319 roku, nazywana już była Tenczno /Tęczyn/ lub Przeginią. Geneza tych nazw sięga korzeniami głęboko w mroki średniowiecza, bo aż do początku IX wieku. Barwna i poetycznie brzmiąca legenda, powtarzana często przez późniejszych kronikarzy jak również przez przedstawicieli szeroko rozgałęzionego rodu pieczętującego się herbem Topór, mówi o tym tak.

Około 830 roku z dalekich stron przybył w okolice grodu Kraka niejaki Tynek Starża i założył silny gród obronny, od jego imienia nazwany Tyńcem. Miał on dwie córki. Starszej nadał imię Przeginią, natomiast podobną do tęczy urodę młodszej uczcił mianem Iris, czyli po słowiańsku Tęcza. Obydwie siostry, przez ojca surowo po męsku wychowywane, około 850 roku wybudowały sobie w pobliżu obronne siedziby - grodziska, od ich imion zwane Przeginią i Tęczynem. Po śmierci Przegini Tęcza została jedyną panią na obydwu grodach. W 865 roku zapisała je z kolei w testamencie swemu stryjowi, Tarle I, który został też spadkobiercą Tynka Starży w Tyńcu.

Ród Tarłów, których bojowe zawołanie stanowił okrzyk "Starża!", a później pieczętowali się herbem Topór /stąd Toporczykowie/, panował udzielnie nad całym puszczańskim w większości terenem od grodu Kraka nieomal po Przemszę na zachodzie i po dolinę Rudawy na północy. Kiedy stolica państwa poczęła ustać się w Krakowie, Starżowie-Toporczykowie zmuszeni zostali przez jego władców /być może nawet przez Bolesława Chrobrego/ do ustąpienia ze swej odwiecznej siedziby, bo mogli zagrozić nowemu państwu. Przenieśli się na bardziej odległe tereny i zbudowali sobie zamek w Morawicy i - być może - również w Przegini. Na górze Tęczyn nadal miał istnieć gród stanowiący obronną i obserwacyjną forpocztę w pobliżu granicy ze Śląskiem.

Cała tak kunsztownie i misternie utkana legenda o Przegini i Tęczy nie została narazie potwierdzona przez współczesną naukę, zarówno w Przegini, jak i na górze Tęczyn Wielki nie znaleziono bowiem nawet śladu jakiegokolwiek budowli przedhistorycznej, chociaż wielu wcześniej żyjących archeologów przyjmowało to jako pewnik.

Toporczykom wnet za ciasno zaczęło być w Morawicy. Kasztelan krakowski,

Nawój z Morawicy, zaczął oglądać się zatem za stosowniejszą i bardziej dla tak znakomitego i starożytnego rodu odpowiednią siedzibą. Wybór jego bezbłędnie padł na górę Tęczyn Wielki. Rzeczywiście trudno było o lepszą decyzję. Było to bowiem najwyższe wzniesienie w całych dobrach Starżów-Toporczyków, a zarazem na Garbie Tęczyńskim /411 m n.p.m./, które panowało nad całą okolicą. Gdyby jeszcze ów Nawój mógł wówczas wiedzieć, że góra ta stanowi stożek wulkanu, który przed milionami lat buchał tutaj władczo ogniem i popiołem, że wśród skały wulkanicznej - malafiru - można znaleźć kryształki drogich kamieni - ametystu i agatu - na pewno jego rodowa duma byłaby w jeszcze

większym stopniu zaspokojona. W 1319 roku rozpoczął więc Nawój budowę z rozmachem zakrojonego zamku. Syn jego, Jędrzej, dokończył dzieło rozpoczęte przez ojca i przeniósł tam rodową siedzibę Toporczyków. Wnuk Nawoja, Jan, zamek rozbudował, w pobliżu Tęczyna Wielkiego założył osadę służebną i nazwał ją "Tęczyn parva" /Tęczyn mały/, późniejszy Tęczynek czyli Tęczynek/. Sam przyjął nazwisko Tęczyński, a gałąź "panów na Tęczynie" uważana była nadal za wiodącą wśród bardzo rozgałęzionego i rozprzestrzenionego po całej niemal Polsce rodu Toporczyków, mimo iż reprezentowanego przez różne nazwiska.

W krótkim stosunkowo czasie Tęczyńscy uzyskali duże znaczenie w Polsce. Do połowy XVII wieku, to znaczy do chwili wygaśnięcia rodu Tęczyńskich, spośród jego członków rekrutowali się bardzo często wybitni mężowie stanu. Ich przede wszystkim zabiegom należy np. zawdzięczać dojście do skutku małżeństwa Jadwigi z Jagiełką, oni byli głównymi rzecznikami unii polskiej z Litwą, im powierzyła królowa Jadwiga realizację swego testamentu, w zamku Tęczyn więzieni byli najznakomitsi jeńcy krzyżacy wzięci do niewoli w czasie bitwy pod Grunwaldem. W późniejszym czasie Tęczyńscy byli z kolei przeciwnikami słynnego małżeństwa Zygmunta Augusta z Barbarą Radziwiłłówną. W połowie XVI wieku zaświtała Tęczyńskim nawet szansa na spokrewnienie się z rodziną królewską w Szwecji, przeszkodziła jednak temu przedwczesna śmierć Jana Tęczyńskiego, kandydata do ręki królowej szwedzkiej Cecylii /szeroko pisze o tym Julian Ursyn Niemcewicz w powieści "Jan z Tęczyna"/. Jeden z Tęczyńskich, Jędrzej, po ucieczce z Polski Henryka Walezego bliski był nawet osiągnięcia tronu królewskiego w Polsce. W tym czasie - jejdynokrotnie gościli w zamku "ojciec literatury polskiej" Mikołaj Rej z Nagłowic, Piotr Kochanowski i inni znamienici przedstawiciele kultury polskiej. W ciągu 350 lat z rodu Tęczyńskich wywiodło się 22 wojewodów, 23 kasztelanów, 42 starostów itp.

W 1570 roku kasztelan Jan Tęczyński /Tęczyńscy szczególnie lubowali się w imionach Jan i Jędrzej/ "wielkim kosztem zmurował, prawie na nowo, zamek na Tęczynie, z muru i prochu starego otarł, pracą ozdobił jego czóło, mury i wały otoczywszy" /Paprocki/. Na zachód od zamku, na nasłonecznionym zboczu wzgórza, rozciągały się winnice, na północ - obszerne ogrody i zabu-

dowania gospodarcze. Pod zamkiem znajdował się browar, łaźnia, pralnia. Całość otoczona była wałem.

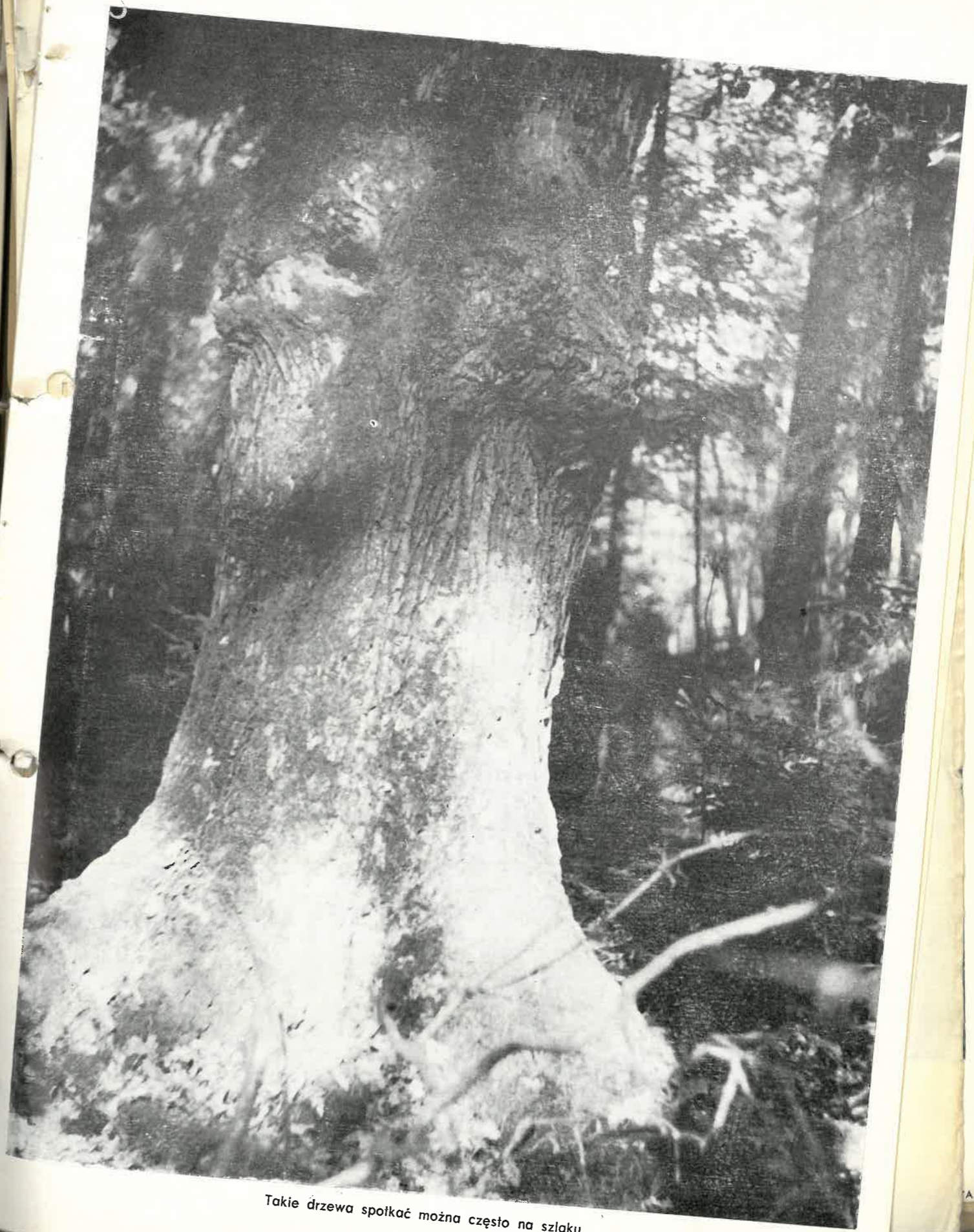
W 1638 roku umarł ostatni przedstawiciel rodu, Jan Tęczyński, córka zaś jego Izabela wyszła za mąż za Opalińskiego. W czasie "potopu" Szwedzi spodziewali się znaleźć ukryty jakoby w zamku skarb koronny, dlatego w 1656 roku budowlę tę splądrowali, a uchodząc - podpalili. Została ona później odbudowana w poprzednim kształcie, jednak nigdy nie powróciła już do poprzedniej świetności.

Zamek przechodził w ręce kolejnych - po kądzieli - rodów: Sieniawskich /ok. 1704 roku/, Augusta Czartoryskiego, a od 1768 roku jego córki, Izabeli Lubomirskiej, głównej twórczyni uzdrowiskowej sławy pobliskich Krzeszowic. W 1768 roku zamek spłonął od pioruna i został ostatecznie opuszczony przez mieszkańców. Od 1817 roku poprzez wnuka Izabeli Lubomirskiej, Artura Potockiego, dobra tęczyńskie przeszły w ręce Potockich /linia krzeszowicka/, do których należały do roku 1945. Siedzibą ich stały się Krzeszowice, gdzie zbudowali stary, a później "1850 r." nowy pałac. Przed I wojną światową dokonano częściowych robót konserwacyjnych w zamku, w sposób "żółwi" kontynuowanych od 1949 roku to przez państwo, to przez różne organizacje społeczne.

Mimo daleko posuniętej ruiny można jeszcze odtworzyć wygląd zamku pochodzącego z 1570 roku. Obwodowe mury o kształcie nieregularnego sześcioboku od strony południowej posiadają o kilkanaście lat późniejsze /przełom XVI i XVII wieku/ dość dobrze zachowane bastiony "Grunwaldzki" /pd.-zach./ i "Tęczyński" /pd.7/. Dzięki nim zamek zwiększył znacznie swą obronność poprzez możliwość zastosowania ognia bocznego. Szczyty bastionów wieńczą ślady renesansowych attyk. Przy murze wschodnim wznoszą się trzy okrągłe baszty, pochodzące jeszcze z poprzedniego, XIV-wiecznego zamku: turma więzienna /pd.-wsch./, "Izabela" /środkowa/ i "Dorotka" /pn.-wsch./. Do zamku wjeżdżało się przez bramę wjazdową umieszczoną w okrągłej baszcie, prawdopodobnie przebudowanej z wcześniej istniejącego barbakanu /pn.-zach/. Wzdłuż zachodniego odcinka muru obwodowego po jego wewnętrznej stronie ciągnęła się długa sieni, nad którą znajdowały się pomieszczenia dla służby i załogi wojennej. Sieni podzielona była na kilka pomieszczeń oddzielonych od siebie bramami. Zwiększało to obronność zamku.

Wewnętrzna wieża wjazdowa przybudowana została od południa do charakterystycznej, kwadratowej wieży zwanej Namojową, pochodzącej prawdopodobnie z najwcześniejszego zamku /1319 r./. Górne kondygnacje tych wież były dawniej mieszkalnymi, podobnie jak przybudowane do nich zachodnie skrzydło zamku. Po wschodniej stronie tych wież znajduje się gotycka kaplica zamkowa z XIV wieku, przebudowana w 1610 roku.

W centrum zabudowań znajduje się duży dziedziniec wewnętrzny zamku. Od



Takie drzewa spotkać można często na szlaku ...

strony zachodniej zamknięty był on prawdopodobnie niskim, ślepym murem. Na jego środku do niedawna widać było otwór głębokiej studni. Południowe skrzydło zamku tworzyły opisane już wyżej zabudowania. Piętrowe wschodnie skrzydło to apartamenty reprezentacyjne, w tym na I piętrze tzw sala kasztelańska. Północne piętrowe skrzydło - to pomieszczenia mieszkalne. Istniejące obecnie przy zewnętrznych murze kaplicy schody na I piętro pochodzą z okresu restauracji zamku w początku XX wieku. Pierwotne schody znajdowały się w północno-wschodnim narożniku dziedzińca, w pobliżu wieży "Dorotki".

Julian Zinkow

ORGANIZUJEMY POKAZY SLAJDÓW

Wiadomo, do czego namawiałem Kol.Kol. w swoim poprzednim artykule "Fotografujmy w kolorze" /Biuletyn nr III-225-75/. Zreasumuję go pokrótce. Otóż projekcja przeźroczy w warunkach amatorskich dotyczy przede wszystkim, a właściwie prawie wyłącznie przeźroczy barwnych wykonywanych na dostępnych w sklepach Fotooptyki niemieckich błonach odwracalnych ORWOCHROM UT 18 czy UT 16. Warunkiem wstępnym do urządzenia pokazu przeźroczy jest zdobycie kilku rolek powyższej błony, dokładne ich naświetlenie /precyzyjny światłomierz - fotooporowy!/, prawidłowe wywołanie /samemu lub przez laboratorium usługowe - oba te sposoby mają swych zaciętych przeciwników/. Ja osobiście radziłem, aby czynności techniczne obróbki fotochemicznej powierzać wyspecjalizowanemu laboratorium "Fotonu" w Bydgoszczy. Co prawda w czasie pomiędzy napisaniem artykułu a jego wydrukowaniem cena usługi wzrosła z 25 do 30 zł., ale i tak nie jest to suma zawrotna, a pozwoli zaoszczędzić sobie wielu rozczarowań. Sam też wysyłam swoje prace do Bydgoszczy i zauważyłem, że nieco wydłużył się termin oczekiwania na zwrot po wykonaniu pracy. Wynosi on miesiąc, a czasem i dłużej. Przypuszczam zatem, że doszli nowi fotoamatorzy, którzy wysyłają do Centralnego Laboratorium Usług Fotograficznych w Bydgoszczy /85-959, ul. Piękna 13/ swoje filmy. W zakończeniu wspomnianego artykułu życzyłem Kol.Kol. wielu udanych slajdów i zapraszałem się na pokazy. Ponieważ odzew na mój apel jest - mówiąc oględnie - nikły, przypuszczam, że kłopoty sprawia jednak projekcja i przygotowania do niej, czuję się zatem w obowiązku dać pełniejsze wskazówki, aby jak najlepiej, najciekawiej i z pożytkiem zorganizować pokazy kolorowych przeźroczy. Gra jest nie tylko warta przyszłowiowej świeczki, ale i prowadzi do ważkich celów i osiągnięć społecznych, ale o tym pisałem poprzednio nie wiedząc jeszcze o rozpoczętej ostatnio ogólnopolskiej kampanii "Polska Naszych Dni". Zachęcam do zwięzła udziału w tej akcji. A zatem po oprawieniu przeźroczy w ramki musimy zdobyć /drogą kupna lub wypożyczenia/ akcesoria bezpośrednie: rzutnik i ekran. Rzutnik powinien mieć możliwie najwyższej klasy /mimo iż odpowiednio drogi/ obiektyw, bo tańszy będzie sumował swoje błędy odwzorowania z błędami wyświetlanych

przeźroczy, to zaś zniechęci widzów, a może i samego autora. Pożądane jest, aby źródłem światła była lampa halogenowa /tak jest w rzutnikach krajowych DIAPOL, NARCYZ, DIAPREXY, a nie żarowa /Profil/ z uwagi na lepsze odwzorowanie barw. Różnice w cenie kompletnych rzutników nie zawsze są miarodajne wobec znacznych różnic w budowie części mechanicznej, elektrycznej, a nawet elektrycznej /magazynki, zmieniające ramek, zdalne sterowanie automatu/, które nie mają większego wpływu na jakość obrazu, uciążliwie natomiast posługiwanie się danym typem rzutnika. Zasadniczy wpływ mają obiektyw i źródło światła.

Osobny rozdział stanowi ekran. Rozróżniamy trzy główne typy: biały matowy, srebrzysty i perełkowy. Pierwszy wymaga silnego światła, bo je rozprasza, ale za to widzowie siedzący szerokim wachlarzem przed ekranem widzą obraz jednakowo dobrze. Drugi, zazwyczaj metalizowany proszkiem aluminiowym, lepiej odbija światło, ale pod mniejszym kątem do osi obiektywu rzutnika - jest zatem selektywny - i dobry, prawidłowy odbiór zapewnia widzom zgrupowanym blisko tej osi. Trzeci wreszcie gatunek ekranu, perełkowy, daje jeszcze jaśniejszy obraz dla jeszcze węższej grupy widzów skupionych jak najbliżej środka. Oko ludzkie w warunkach projekcji, tj. w ciemnościach, skłonne jest tolerować pewne odchylenia od rzeczywistych barw, ale tylko do pewnego stopnia. Dlatego autorzy przeźroczy powinni przed ich demonstrowaniem, zwłaszcza na szerszym forum, dokonać surowej selekcji w myśl powiedzenia "lepiej mało a dobrze...". Bez tego uczynimy więcej szkody niż pożytku.

Mając już wyselekcjonowany zestaw slajdów, w zasadzie nie więcej niż 75 obrazów na półgodzinny pokaz, trzeba je uszeregować w jakiejś logicznej kolejności. Powinniśmy uwzględnić nie tylko sens i logikę, ale i to, by nie następowały po sobie bezpośrednio przeźrocza o zabarwieniu ogólnym w kolorach dopełniających /np. zielonkawe po różowych i odwrotnie/ ani też lekko prześwietlone po lekko niedoświetlonych /oczywiście źle naświetlone odrzuciliśmy już wcześniej/, chyba że chodzi o efekty specjalne, których zresztą nie należy nadużywać.

I wreszcie sprawa bardzo ważna - komentarz. Komentarz towarzyszący obrazowi - rzeczowy, przemyślany, wartki, dowcipny, ale w żadnym wypadku nie opisujący obrazu! Tu musimy wykazać maksimum wysiłku i zmobilizować wszystkie wiadomości krajoznawcze. Nawet w najbliższym gronie rodzinnym niedopuszczalne jest zastosowanie do zdjęcia cioci w morzu: "... eee, tu widzicie naszą ciocię, eee, w morzu". Ponadto komentarz powinien być w jakiś sposób utrwalony. Najlepszą metodą jest nagranie komentarza na taśmie magnetofonowej. Są w sprzedaży przystawki synchronizujące obraz z dźwiękiem - tańsze od najtańszego rzutnika. W ten sposób mielibyśmy montaż udźwiękowiony.

Znany fotografik Juliusz Garztecki w felietonie drukowanym w "Perspektywach" nr 19/297 z 9 V 1975 r. pisze: "... Błędne jest rozumowanie - ja bym tego nie potrafił. Tysiące ludzi w Polsce ma po szafach i szufladach dość materiału, by startować do Diakraju". A cóż to jest DIAKRAJ? Jest to ogólnopolski przegląd barwnych Diapozytywów Krajoznawczych, organizowany co dwa lata konkursem powszechnym i wcale nie trzeba być członkiem PTTK, aby

brać w nim udział. Najpierw odbywają się eliminacje wojewódzkie, a następnie pokaz centralny. Regulamin najbliższego Diakraju odbywającego się w listopadzie 76 r. w Gdańsku jest do wglądu w Zarządzie Wojewódzkim PTTK w Łodzi.

Poprawnie zmontowany, nie za długi, ciekawie skomentowany zestaw przeźroczy będzie naszym rzetelnym wkładem w rozwój krajoznawstwa, wzbogaci formy działalności ogniw PTTK.

Na zakończenie wspomnianego felietonu Garztecki pisze: "Pewnie, samo fotografowanie jest już przyjemnością. Ale czemu rezygnować z przyjemności dodatkowej, jaką przynosi publiczne uznanie?" Pod tymi słowami z całkowitym przekonaniem, bo zna to z autopsji, podpisuje się

Mirosław Zb. Wojalski

PS.

Zdobywajmy Odznakę Fotografów Krajoznawcy /OFK/. Pierwszy stopień odznaki - brązowy - przyznają na naszym terenie kol. kol. Ryszard Śmiech, Kazimierz Kurzawa i niżej podpisany

Mirosław Zb. Wojalski

ZMIANY W REGULAMINIE ODZNAKI TURYSTYKI PIESZEJ I W REGULAMINIE PRZODOWNIKA TURYSTYKI PIESZEJ

Nowy regulamin OTP wydany został w połowie 1975 roku. Mimo stosunkowo dużego nakładu /20 tys./ nie dotarł jednak do wszystkich kolegów przodowników i zainteresowanych tą dyscypliną turystyki w naszym województwie. Wobec nowego podziału administracyjnego kraju należało regulamin, szczególnie w części dotyczącej zdobywania odznak stopni wyższych i nadawania uprawnień przodowniczych, przystosować do obecnych granic.

Zmiany w regulaminie OTP uwzględnione w wydaniu z 1975 roku

Punkt 6 "Na OTP zalicza się wycieczki piesze /1 km odpowiada 1 pkt/ odbywane na terenach nizinnych Polski łącznie z Górami Świętokrzyskimi i Masywem Słęzy oraz za zwiedzenie miejscowości według punktacji podanej w załączniku nr 2". Zgodnie z powyższym nie należy przyznawać premii za wycieczki w okresie zimowym.

Punkt 7 "Na OTP nie zalicza się wycieczek odbywanych na obszarach punktowanych do Górskiej Odznaki Turystycznej /GOT/ z wyjątkiem Gór Świętokrzyskich i Masywu Słęzy". Wprowadzenie takiego stwierdzenia do regulaminu jednoznacznie określa, że żadna z wycieczek na terenie górskim nie może być weryfikowana na OTP. Poprzedni regulamin dopuszczał zaliczenie na OTP 20% punktów zdobytych na terenie zaliczanym do GOT.

Punkt 10 "Wycieczki dłuższe /powyżej 2 dni/ można dzielić na dwa stopnie odznaki, wymagane jest jednak szczegółowe podanie długości tras dziennych".

Przodownicy weryfikujący odznaki powinni jednak zwrócić uwagę, by przy podziale na każdy dzień wycieczki zaliczyć zwyczajowo rozsądnie przyjętą długość trasy.

Punkt 17 "Popularna OTP jest przyznawana za uzyskanie w dowolnym okresie czasu 60 punktów podczas nizinnych wycieczek pieszych oraz za zwiedzanie miejscowości - maksimum 15 punktów". Zmieniając brzmienie tego paragrafu określono maksymalną ilość punktów zaliczanych przy popularnej OTP za zwiedzanie miejscowości.

Punkt 22 "Wycieczki muszą być odbyte na obszarze co najmniej trzech regionów. W każdym z dwóch regionów poza regionem, w którym znajduje się miejsce zamieszkania ubiegającego się o odznakę, należy uzyskać co najmniej 50 punktów, w tym najwyżej 10 punktów za zwiedzanie miejscowości". Oprócz wprowadzenia pojęcia "region" w miejsce "województwa" /zmiana nie uwidoczniła w regulaminie/ ustalono ilości punktów, które należy zdobyć w każdym z dwóch regionów.

Punkt 25 "Przy weryfikacji kolejnych stopni odznaki należy przedłożyć książeczki wycieczek pieszych z poprzednio przyznanymi odznakami". Ten punkt regulaminu związany jest z ustępem zawartym w punkcie 9: "Zwiedzenie tej samej miejscowości może być zaliczone tylko raz, niezależnie od stopnia OTP". Byłoby wskazane, by o tym obowiązku nałożonym na zdobywających odznaki informować przy weryfikacji niższych stopni odznaki.

Punkt 27 "W przypadku odmowy przyznania OTP należy to odnotować w książeczce wycieczek pieszych z poaniem przyczyn". Praktycznie zalecenie to było dotychczas w formie informacji ustnej lub pisemnej realizowane, obecnie wprowadzono obowiązek notowania faktu i przyczyn w książeczce.

Na zakończenie tej części omówienia nie sposób nie przytoczyć zdania z punktu 3 regulaminu OTP "Wskazane jest, aby przyznane odznaki wręczane były w sposób uroczysty podczas zlotów, rajdów bądź innych spotkań turystycznych". Zdanie to po raz pierwszy umieszczono w regulaminie. Niech stanie się zachętą tak do podnoszenia rangi OTP, jak i wzbogaceniem naszych turystycznych doznań.

Zmiany w regulaminie Przodownika Turystyki Pieszej
/znane jedynie komunikatów lub informacji przekazywanych na zebraniach i naradach z udziałem przedstawicieli KTP ZG PTTK/

Uchwałą Prezydium Komisji Turystyki Pieszej Zarządu Głównego PTTK z dnia 28 sierpnia 1975 roku ustalono jednostki terenowe - "regiony" - na obszar których nadawane będą uprawnienia przodowników TP. Obszar całego kraju podzielono na 14 regionów:

1. Dolny Śląsk /D.Śl./ - woj. jeleniogórskie, legnickie, wałbrzyskie, wrocławskie.

2. Górny Śląsk /G.Śl./ - woj. bielskie, katowickie, opolskie.
3. Małopolska Południowa /Mp.Pd./ - woj. krakowskie, krosniańskie, nowosądeckie, przemyskie, rzeszowskie, tarnowskie.
4. Małopolska Północna /Mp.Pn./ - woj. częstochowski, kielecki, tarnobrzescie.
5. Mazowsze Południowe /Mz.Pd./ - woj. łódzkie, kielecki, piotrkowski, radomskie, skierniewickie.
6. Mazowsze Północne /Mz.Pn./ - woj. ciechanowski, ostrołęcki, płocki, warszawski, stożeczny.
7. Podlasie /PdL./ - woj. białostockie, białostockie, toruńskie, włocławskie.
8. Pomorze Południowe /Pm.Pd./ - woj. bydgoski, toruński, włocławski.
9. Pomorze Zachodnie /Pm.Z./ - woj. koszaliński, szczeciński.
10. Pomorze Środkowe /Pm.Sr./ - woj. elbląski, gdański, słupski.
11. Warmia i Mazury /W i M/ - woj. olsztyński, suwalski.
12. Wielkopolska Wschodnia /Wp.W./ - woj. kaliski, koniński, sieradzki, poznański, zielonogórski.
13. Wielkopolska Zachodnia /Wp.Z./ - woj. gorzowski, leszczyński, pilski, poznański, zielonogórski.
14. Ziemia Lubelska /Z.L./ - woj. chełmski, lubelski, zamojski.

W myśl uchwały w regulaminach OTP i Przodownika TP pojęcie "województwo" należy zastąpić pojęciem "region". Przodownicy III stopnia mają uprawnienia na region pokrywający się z miejscem zamieszkania. Tak więc przodownicy III stopnia z terenu woj. miejskiego łódzkiego posiadają uprawnienia na region Mazowsza Południowego /Mz.Pd./, tj. na województwa: łódzkie, kielecki, piotrkowski, radomski i skierniewickie. Obszar regionu obejmuje częściowo również tereny dawnych województw kieleckiego i warszawskiego, w związku z czym Komisja nasza zwraca się z apelem do kolegów przodowników, aby w ramach samokształcenia zdobyli wiadomości o nowych terenach naszego regionu. Przodownicy II stopnia zachowują przejściowo uprawnienia na regiony obejmujące całościowo lub częściowo obszary tych województw, na które posiadali uprzednio uprawnienia. Przy wymianie legitymacji KTP ZG PTTK będzie stopniowo indywidualnie określać regiony uprawnień. Powyżej omówione zmiany w regulaminie OTP i w regulaminie przodownika TP są obecnie wprowadzane w życie. Prosimy o przyjęcie ich ze zrozumieniem i o propagowanie wśród wszystkich miłośników tej dyscypliny turystyki. Leży to w naszym interesie - im szybciej nowe przepisy będą znane zdobywcom odznaki, tym łatwiejsza będzie praca przy weryfikacji. Nowy regulamin Odznaki Turystyki Pieszej zawierający część dotyczącą spraw przodowniczych wydany zostanie w IV kwartale 1976 roku i rozprowadzony do wszystkich przodowników.

Edward Jabłoński
Sekretarz WKTP - Łódź

Mat
 przyjm
 przekr
 ków or
 fotog
 i opa
 Autor
 płaci
 kole
 wolc
 BIU
 Kom
 Wyc
 Ad
 R
 E
 /
 W
 e
 na
 ni
 zow
 nat
 pad
 daro
 nego
 prze

WĘDROWIEC

szybko
 d

Three staves of musical notation for the song 'Wędrowiec'. The first staff is marked 'szybko' and 'd'. The notes are: F, C, d, F, C, d, F, C, d, F, C, d. The second staff continues with: F, C, d, F, C, d, F, C, d, F, C, d. The third staff continues with: F, C, d, F, C, d, F, C, d, F, C, d. There are some markings like '1. a.' and '2. d.' at the end of the staves.

Mie oglądaj się za siebie, kiedy wstaje brzask,
 Ruszaj dalej w świat, nie zatrzymuj się.
 Sam wybierasz swoją drogę z wiatrem czy poć wiatr,
 Znasz tu każdy szlak, przestrzeń woka cię.

Ref. Przecież wiesz, że dla ciebie każdy nowy dzień,
 Przecież wiesz, że dla ciebie chłodny lasów cień.
 Przecież wiesz, jak upalna bywa letnia noc,
 Przecież wiesz, że wędrowca los to jest twój los.

Łęni w oddali ton jeziora, słyszysz ptaków krzyk,
 Tu odpoczniiesz dziś i nabierzesz sił,
 Ale jutro znów wyruszysz na swój stary szlak,
 Będziesz dalej szedł, tam, gdzie pędzi wiatr.

Ref. Przecież wiesz, że dla ciebie każdy nowy dzień ...

opracowanie graficzne - Marek Szymański
 BIULETYN P T T K
 w Łodzi

WPLAW

uniktowane
 G

Three staves of musical notation for the song 'Wplaw'. The first staff is marked 'uniktowane' and 'G'. The notes are: d, E, d, E, d, E, d, E, d, E, d, E. The second staff continues with: d, E, d, E, d, E, d, E, d, E, d, E. The third staff continues with: h, e, C, G, C, G, 1. a., G, 2. a., G. There are some markings like '1. a.' and '2. a.' at the end of the staves.

Przekładanie rąk nad obrazem dna,
 Tam, gdzie widać drugi brzeg,
 Koncert życzeń zawsze trwa.

Ref. Skwar, południe, pogoda,
 Wopak we wodzie dwojący się las.
 Taka rwąca, szumiąca ta woda,
 Taki rwący, szumiący ten czas.

Nierozwiany młot, w dali pierwszy pług,
 W dwóch odbiciach drugi brzeg,
 Tylko wstawić w złoto ram.

Ref. Skwar, południe, pogoda ...
 Przechylony prom wolną drogę ma.
 Trzeba wierzyć w drugi brzeg,
 By przepłynąć rzekę wplaw.

Ref. Skwar, południe, pogoda ...

opracowanie graficzne - Marek Szymański
 BIULETYN P T T K
 w Łodzi

