

Biuletyn Z.W.PTTK w Łodzi

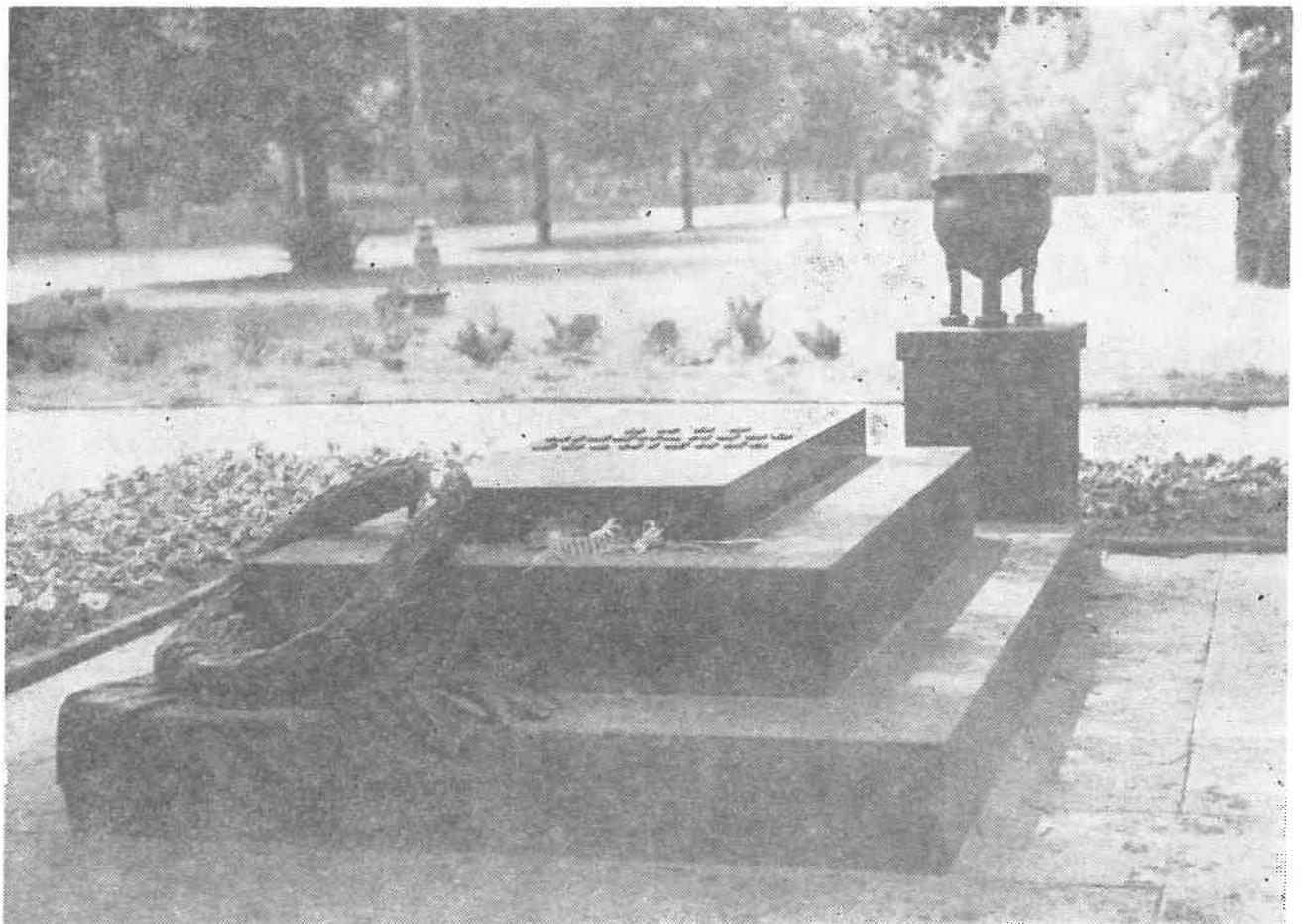
W KIEDROWNIE



Rok XXXIV

Lipiec—Sierpień 1988

Nr IV (316) 88



Grób nieznanego żołnierza

fot. B. Bazyliński

Jerzy Urbankiewicz — Ci z Piotrkowskiej — cz. 5, 6 i 7	3
Anna Pilarska — Historia łódzkich muzeów — cz. I	8
Marek Budziarek — Łódź wielowyznaniowa — cz. II Prawosławie	12
Tadeusz Ciupiński — Lekcja wychowania oby- watelskiego trwa...	16
Mirosław Jaskólski — Grób Nieznanego Żoł- nierza w Łodzi	20
Lucjan Zieliński — Formy i miejsca upamięt- nienia szlaku bojowego Armii „Łódź” . . .	21
Stanisław Bulkiewicz — Nieznane bony pa- pierowe z Sulejowa	25
Andrzej Gawroński — O łódzkiej bibliografii 1971—1980	28
Artemiusz Wołczyk — Figura Matki Boskiej w Bodzentynie	30
Lechosław Fularski — Spotkamę się na Złocie 35-lecia „Kosówki”	32
Kronika Oddziałów PTTK w Pabianicach i Aka- demickiego	35



Łódzki pacholek

repr. B. Kaczyńska

BIULETYN PTTK, „WĘDROWNIK” jest
wspólnym organem Zarządu Wojewódzkiego
PTTK, Oddziałów, Komisji, Klubów i Kół PTTK



Wydaje Zarząd Wojewódzki PTTK w Łodzi



Adres Redakcji: ul. Wigury 12a 90-301 Łódź,
ul. Wigury 12a, tel. 36-43-70



Redaguje Komitet w składzie: **Bohdan Bazyliński**, **Adam Chyżewski**, **Jacek K. Cisielski** (Sekretarz Redakcji), **Zbigniew Lipowski**, **Maciej Mamiński**, **Leonard Matuszewski**, **Anna Pilarska** (Redaktor Naczelny) i **Stefan Zwierzynski**.



Numer zamknięto w listopadzie 1988 r.

Sprzyjający kandydaturze Franciszka Traegera na prezydenta wysuwali kilka poważnych argumentów: że zna język niemiecki, że nieobce mu jest włókiennictwo, że pełnił różne funkcje urzędnicze, a do tego — w Łodzi. Istotne, pochodził spod Włocławka, rodzice jego żyli w Gostyninie z tkactwa, a jako urzędnik magistracki, a następnie radny miał okazję zorientować się w zawiłościach rozbudowy miasta. Historyk niemiecki (Heike) uczynił z tego jego niemieckiego koronny argument w przeprowadzeniu dowodu, że miasto było niemieckie, a jego prezydent czuł się Niemcem. Ale dowód mu się nie udał, co można łatwo wywnioskować z wydarzeń związanych z kadencją Traegera.

Nie miał łatwego życia i to zarówno ze względu na ogólną sytuację kraju, jak i z powodu wstrętów, jakie mu czynili miejscowi Niemcy, jego rzekomi, czy prawdziwi rodacy.

Tak więc starał się w warunkach kryzysu gospodarczego, skutkiem którego, jeszcze za czasów jego poprzednika, liczba ludności spadła (w latach 1840—1844) z 20 tysięcy do mniej niż 15-tu. Traeger wprawdzie otrzymał sporą pomoc finansową od polskiej administracji Królestwa, ale i ujawnił znaczną energię w działaniu, podejmując na przykład budowę drogi z Łodzi do Rokiccin, gdzie była wówczas najbliższa stacja kolejowa. Wymagało to od włókienników, jak dziś mówią przekwalifikowania się. Ale powołał też do życia przedsiębiorstwo włókiennicze dla tych, co trwali przy zawodzie, a utkane materiały w lepszych czasach sprzedano i to nawet z zyskiem. Wprawdzie kryzysy przeplatały się z epidemiami, ale prezydent nie tylko łagodził ich skutki, ale działał także w innych dziedzinach. Doceniał na przykład groźbę alkoholizmu dla miasta. Osobiście pilnował, by szynki zamykano o godzinie dziesiątej wieczorem oraz, by wódki nie podawano w godzinach pracy. Dokuczał właścicielom domów, zmuszając ich do zachowania czystości. Nie było to łatwe. Zainteresowani obrzucali policjantów obelgami, i z uporem wylewali nieczystości do rowów przed domami (chodniki i jezdnię oddzielały wówczas od siebie — dwa rowy). Potrafił ich przymusić do wykonywania zarządzeń, ale osiągał to w ten sposób, że codziennie, w towarzystwie policjanta objeżdżał miasto bryczką i osobiście wkraczał

na widok zaniedbań. Jeśli mu który z mieszczan dokuczył ponad miarę, przysyłał mu na „egzekucję” kozaka. Należało żywić jego i konia i płacić dziennie po dwa złote. To było gorsze niż dzisiejszy mandat.

Może Traeger uchodzić za wzór dla następców w dziedzinie troski o zieleń miasta. W czasie jednego z kryzysów wynajmował ludzi do obsadzania ulic drzewkami, a przedmiotem jego specjalnej troski stał się park, znany dziś pod nazwą Źródliśka. On bowiem zadbał o jego ogrodzenie, wyposażenie w ławki, o zachowanie dębów — stanowiły pamiątkę po puszczy łódzkiej. Źródło tam bijące nazwano jego imieniem, „źródło Franciszka”, choć nazwa ta, wraz z zanikiem w nim wody, poszła w niepamięć. Niewątpliwie te, jak i inne poczynania Traegera wynikały z właściwego mu zmysłu estetyki. Był czuły na wszystko, co szpeciło miasto. Walczył na przykład ze zwyczajem stawiania na ulicach budek i straganów. Te zaś stały się chyba tego miasta specjalnością. Jeżeli relacja niniejsza została napisana w roku 1987, to warto przypomnieć, że jesienią roku 1974 na łamach „Dziennika Łódzkiego” ukazał się felieton, autorstwa niżej podpisanego, zatytułowany: „Problemy budkownictwa łódzkiego”. Z felietonu można się było dowiedzieć, że przy niektórych skrzyżowaniach stało wówczas po 7 — 8 bud, budek i kiosków. Aby osłabić wagę krytyki, „Express Ilustrowany” wystąpił kilka dni później z artykułem wychwalającym troskę miasta o interesy klasy robotniczej, wyrażającą się mnogością budek z warzywami, kiełbaskami i toto-lotkiem. Tę batalię na dalszą metę przegrał prezydent Traeger i przegrał felietonista.

Franciszek Traeger doceniał ważność rozrywki kulturalnej. Za jego kadencji teatry wędrowne znalazły drogę do tego miasta, okazał się bowiem ich pierwszym, a przy tym autentycznym mecenasem. Kiedy więc Julia z Sosnowskich Rembertowska zdecydowała przedstawić swoją trupę łódzkiej publiczności, zatrzymała wozy przed salą Geyera. Salę właśnie zajmował inny zespół. Radę znalazł prezydent, kierujący przybyszów do sali w „Paradzie”. Kiedy zaturkotały wozy, wiozące trupę Juliusza Pfeiffra, prezydent wziął na siebie sprawę dystrybucji biletów. Wezwał dwóch podległych sobie policjantów i kazał

je rozprzedać właścicielom domów. Policjanci obeszlili je wszystkie i wywiązali się z zadania znakomicie, bowiem ich udział w sprawie rozumiano jako „propozycję nie do odrzucenia”.

Tak wyglądały w ogromnym skrócie codzienne zajęcia prezydenta, a przecież działy się co jakiś czas rzeczy nadzwyczajne, które wymagały od niego nadzwyczajnych umiejętności i poczynań. Należały do nich wspomniane wyżej kryzysy i epidemie. Ale na czoło wydarzeń tego okresu wybiły się — bunt tkaczy i wybory do Rady Miejskiej. Oba wypadły na rok 1861.

Bunt nosił cechy niedawnych wystąpień luddystów w Anglii, choć przebieg miał inny i skutki się różniły. Tu i tam wzbурzenie ogarnęło tych, których pozbawiło zarobków wprowadzenie krosien mechanicznych. W Łodzi, ponieważ za jej centrum uznać należy Ratusz, tu właśnie zebrał się tłum pozbawionych pracy, głównie tkaczy i przelewał się — od szynku na Nowym Rynku (Plac Wolności) do szynku i cukierni Petera na rogu Zawadzkiej (Próchnika). Nie wiedzieć czemu, najpierw celem ataku stał się dom lekarza Adolfa Wolberga na Średniej (Nowotki). Widocznie nie od samego początku wiadomo było, o co chodzi. Dopiero bowiem w drugiej kolejności tłum zaatakował fabrykę Prussaka na placu Kościelnym. Fabrykę zmechanizowaną, a więc w skali owych czasów groźną dla ręcznych warsztatów. Z cizby wyłonili się przywódcy. Trudno nawet powiedzieć, czy tego pierwszego można określić tym mianem. Obwołał się bowiem „królem Herodem”, a to imię kojarzyło się tym prostym ludziom z Biblią, rozlewem krwi, gwałtem. Raczej więc chyba inspirował niż przewodził. Atak się nie udał, bo interesy napastników okazały się sprzeczne z interesami zatrudnionych u Prussaka robotników. Stanęli w obronie warsztatów, które dawały im chleb. Porażka nie wpłynęła na umysły uspokajająco. Nazajutrz rzucił ktoś hasło zniszczenia mechanicznych krosien Scheiblera. Więc znów tłum wypełnił ten kawałek Piotrkowskiej, stąd od Ratusza do Zawadzkiej, ponad jego głowy uniosła się chorągiew i ruszył ku Głównej i Wodnemu Rynkowi pierwszy pochód buntu. Może tłum był większy, może jego zajadłość wzrosła, dość, że tym razem się udało, nowoczesne krosna legły pod ciosami łomów. Teraz podniecił ich triumf. Raz jeszcze podnieśli chorągiew i postanowili ponownie zmierzyć się z załogą Prussaka. Ale już przybyły posiłki wojska, na moście, łączącym ponad Łódką Stare Miasto z Nowym czekało pół sotni kozaków, tłum został rozpedzony, kilkunastu, tych bardziej krewkich,

a może nierozważnych aresztowano i wywieziono do więzienia w Łęczycy. W mieście zapanał spokój.

W relacjach z tego „pierwszego buntu łódzkiego” można zauważyć tendencję do nadania wydarzeniom charakteru politycznego, polskopatriotycznego. Mówi się więc o chęci zdjęcia z Ratusza orła rosyjskiego i zastąpienia go polskim. Podkreśla się, że w pochodzie po Piotrkowskiej niesiono ową „chorągiew”, a to budzi skojarzenia. Ale fakty zachowane w dokumentach zdają się nie wskazywać na nic więcej, jak tylko że: cyrulik Herman Koch, jak wtedy mawiano — „starozakonny”, jadł w szynku „Hotelu Polskiego”, w następnym domu za Ratuszem, w towarzystwie krawca Witkowskiego i tapicera Gajewskiego kolację „z nogów bydłęcych składającą się”, wypił kilka kieliszków wódki, od których wezbrała w nim dzielność i zaczął krzyżeć: „Nie dosyć, że fabryki porozbijane, lecz trzeba by orły pozrucać”. Sprawa zaś „chorągwi” w innym staje świetle, kiedy się wie, że nieśli ją panowie o nazwiskach Henitze i Purytz, a wyszła spod rąk pończosznika Juliusza Auricha. I nikt nie wie, jak wyglądała. Więc chyba nie haftowano na niej żadnych polskich emblematów.

Udział prezydenta w tłumieniu rozruchów był taki, że próbował perswazji, nie pomogły, uległ wreszcie żądaniom zamożniejszych fabrykantów i posłał po wojsko. Wojsko zaborcze zrobiło swoje (nie po raz pierwszy i nie ostatni), ale reperkusje wydarzeń trwały. Kiedy w lecie tegoż roku pojechał Traeger do Warszawy, by złożyć sprawozdanie o zajściach, ktoś mu podpalił pełną zboża stodołę. Nie tylko jemu. Zaczęła się seria pożarów. Przeważnie płonęły stodoły i domostwa majstrów o nazwiskach niemieckich, chociaż w kwietniowych zajściach aktywni byli obok Polaków również tkacze Niemcy. A więc opinia Heikego o niemieckim charakterze miasta i niemieckiej postawie prezydenta Traegera zaczyna się chwiać. Pewne światło rzuca na te sprawy następujący pisany po niemiecku anonim: „Panu Abrahamowi Prussakowi w Łodzi na Starym Mieście zamieszkałemu. Łódź d. 2 września 1861 r. Kochany Przyjacielu! Ostrzeżenie. Uprzedzamy, że o ile nie usunie Pan swoich warsztatów mechanicznych — zdemolujemy całą fabrykę, a jeżeli nie skończą się oszustwa z wełną, handlarzy, lichwiarzy i innych żydów — wszystkich powiesimy. Nędza tak się wzmożła tylko przez handlarzy wełną, łajdaków i złodziei.”. Podpis wierszem: „Wir sind unserer vier (Ich, Dinte, Feder und Papier”. (Jest nas razem czworo: jak, pióro, papier, atramentu sporo).



Franciszek Traeger — prezydent m. Łodzi w l. 1844—62
repr. E. Dudaczyk

Tak więc motywy działania były ekonomiczne, tkaczy mało obchodziła narodowość prezydenta, a prezydent odczuwał straty i kłopoty z jednakowym uczuciem przykrości, bez względu na to, kto ich przyczyniał. Heike przyznał to pośrednio, pisząc na s. 164: „W latach pięćdziesiątych mała grupa mieszczan, którym energiczna postawa (prezydenta — J.U.) w wielu sprawach nie przypadła do gustu, zaczęli mu bruździć”. A nawet, jak notuje Heike, różnymi brudnymi sztuczkami doprowadzili do tego, że wdrożono przeciwko niemu śledztwo. Udaje natomiast, że nie wie, że żona Traegera była polską szlachcianką, a to mogło się Niemcom nie podobać.

Zawiłości sytuacji narodowościowej ówczesnej Łodzi w pewnym sensie wyjaśnia (a może gmatwa jeszcze bardziej?) następne ważne wydarzenie, jakie przypadło na tenże rok 1861, mianowicie pierwsze wybory do Rady Miejskiej. W ich wyniku radnymi zostało sześciu rzymskich katolików, noszących prawie wyłącznie nazwiska polskie — to połowa Rady, trzech ewangelików i trzech Żydów. A więc

ta niemieckość miasta stała się zupełnie problematyczna.

Charakteryzując Traegera, jako jednego z rezydentów Ratusza łódzkiego, niepodobna pominąć pewnej haniebnej sprawy, jako się zdarzyła na samym początku jego rządów. Grupa osiemnastu obywateli i fabrykantów wystosowała do cara unізony list z prośbą, by się zgodził na zmianę nazwy miasta na Mikołajew — „od imienia Najdostojniejszego i Najpotężniejszego jego założyciela”. Traeger dołączył list o podobnie służalczej treści i podpisał go wraz z radnymi. Ten majstersztyk wazelinarstwa nie pasuje do sylwetki prezydenta. Może przeważał w nim oportunizm, a może jego późniejsza postawa polityczna wykryształizowała się dopiero w ciągu kilkunastoletniego okresu sprawowania władzy.

O owym śledztwie wspomnianym przez Heikego piszą i inni, a nawet łączą z tym faktem, z faktem rzekomych nadużyć, jego nagłe zniknięcie z Łodzi w roku 1862. Heike twierdzi, że ciężka praca zniszczyła Traegerowi zdrowie i ze stanowiska ustąpił. Zamieszkał w

swoim majątku w pobliżu Łączycy. Ale w następnym roku pojechał do Saksonii. Wygląda na to, że był to wyjazd nie zupełnie dobrowolny, gdyż — i tu Heike zaskakuje swojego, zwłaszcza niemieckiego czytelnika — „podejrzewano go o sympatie dla powstańców”.

Tak więc Franciszek Traeger znika z widowni dziejów w nieco innym świetle niż to usiłował wykazać historyk niemiecki. Chociaż — nie wszystko, co tego prezydenta dotyczy, zostało wyjaśnione.

6.

Miejsce Franciszka Traegera zajął w grudniu 1862 roku Andrzej Rosicki, pierwszy od czasów Antoniego Czarkowskiego, niewątpliwy Polak. I to zarówno z pochodzenia, jak i patriotycznej postawy. Kadencja jego przypadła na okres trudny. Zamożność miasta charakteryzuje liczba 3500 bezrobotnych, a w całym kraju i tutaj dojrzał właśnie wybuch Powstania. Rosicki uczestniczył w Powstaniu, ale zachował pozory lojalności, co pozwoliło mu wytrwać na stanowisku prezydenta aż do roku 1865. A jak tego dokonał, można sądzić z przebiegu wydarzeń.

W styczniu 1863 roku obradowali w Łodzi członkowie Rządu Narodowego. Trudno sobie wyobrazić, by tak ważne wydarzenie odbyło się bez wiedzy i udziału prezydenta. Ale nikt się tym, rzecz jasna, nie chwalił. W końcu tegoż miesiąca, w nocy z 30 na 31 stycznia zjawili się pod Ratuszem oddział powstańców pod wodzą wikariusza łódzkiego, księdza Józefa Czajkowskiego. Powstańcy usunęli orła rosyjskiego i zabrali kasę miejską, dla upozorowania zaś, że to wbrew woli prezydenta, przywiązali go do fotela. Pełniąc taką funkcję, musiał wydawać zarządzenia wynikające ze stanu wojennego. Bowiem rosyjskie władze zaborcze wprowadziły stan wojenny z chwilą wybuchu Powstania i, co zakrawa na dowcip, — formalnie nie został on zniesiony do dnia dzisiejszego. Wszystkie urzędowe zarządzenia redagował Rosicki w ten sposób, że mieszkańcy nie mieli wątpliwości, od kogo w istocie pochodziły. Oto wstęp „Obwieszczenia”: „Z rozkazu W. Naczelnika Wojennego M. Łodzi i okolicy oznajmiam wszystkim mieszkańcom M. Łodzi, iż z powodu rozpowszechnianych w miejscu wieści, jakoby w dniu dzisiejszym napad na Miasto Łódź wykonany być miał — tenże W. Naczelnik Wojenny rozkazał...” Albo przeczytamy początek „Cyrkularza”: „W. Naczelnik Wojenny Miasta Łodzi powziął wiadomość jakoby w mieście tutejszym po kwaterach roz-

lokowani byli powstańcy (...), w skutek czego (...) zalecił, aby objawić wszystkim właścicielom domów”, itd. I jeszcze jeden „Cyrkularz”: „W. Naczelnik Wojenny Oddziału Miasta Łodzi i okolicy oświadczył mi dziś swoje nieukontentowanie z powodu, że pomiędzy zebranymi i rannymi powstańcami znalazł bardzo wiele młodych ludzi pochodzących z Miasta Łodzi, o których od Policji miejscowej nie miał żadnego doniesienia, że się wydali...”.

Zapewne Rosicki dyskretnie wyglądał przez okno Ratusza, kiedy w lutym 1863 roku zebrało się na Nowym Rynku około 800 powstańców. Ruszyli następnie przez most na Łódce i Stare Miasto na Marysin i Łagiewniki, w kierunku wsi Dobra. Tam dogonili ich Rosjanie, doszło do bitwy, w której poległo 64 powstańców i ponad 30 Rosjan. Kilku powstańców pochowano na Starym Cmentarzu w Łodzi, rannych umieszczono w sali tańca Fiszera przy ul. Średniej (dzisiejsza Nowotki).

Owym naczelnikiem wojennym, na którego tak konsekwentnie powoływał się prezydent Rosicki, był von Broemsen. Alfons Parczewski, kronikarz Powstania Styczniowego w okolicach Łodzi pisze o nim: „miał wstrętny zewnętrzny wygląd. Typowy rosyjski Niemiec, uosobienie w jednym człowieku syntezy nasyżonych wrogów”. Likwidując skutki powstania, wykazał się wyjątkową nienawiścią do Polski i okrucieństwem. Postać ta nie należy do podjętego tu tematu, warto jednak wspomnieć, że Broemsen, hulając na koszt podbitego kraju, kazał wyciąć, na handel oczywiście, znaczną część podłódzkich lasów pod pozorem, że ukrywają się w nich powstańcy. Jego dziełem było zdjęcie z urzędu Andrzeja Rosickiego. Podobnie postąpił z członkami Rady Miejskiej — fabrykantami Adolfem Likiernikiem i Jakubem Lipińskim, kupcem Józefem Paszkiewiczem i Tomaszem Sudrą. Nie miał wyraźnych dowodów ich uczestnictwa w Powstaniu, natomiast miał je w stosunku do innego radnego, księdza Wojciecha Jakubowicza. O ile tamtych kazał tylko opuścić łódzki okręg wojskowy, to księdza zesłał do ziemi kazańskiej.

Okres prezydentury Rosickiego obfitował nie tylko w wydarzenia polityczne tej miary co Powstanie. Jeszcze zanim się zaczęło, panował kryzys gospodarczy. Jego przyczyn należało szukać w rozpoczętej niedawno mechanizacji fabryk, ale nie tylko. Trudniej było o surową bawełnę. Przecież był to czas wojny secesyjnej w Ameryce. Prezydent i współdziałająca z nim Rada Miejska próbowali zaradzić złu. Doraźnie zebrano 1200 rubli na pomoc dla biednych. Próbowano organizować

miejskie fabryki, tak jak to robił Traeger, ale tym razem nie udało się. Rada Miejska występowała też o budowę „drogi żelaznej” z Rokicinu przez Łódź do Kalisza i Kutna. Ale zaborca miał inne kłopoty z „prywislinskim krajem”, by sobie tę sprawę brać na głowę. Przecież Powstanie wywołało wzrost ucisku politycznego, polski samorząd nie miał więc żadnych szans. Wszędzie w Polsce odsuwano Rady Miejskie od jakichkolwiek działań na rzecz swoich miast, a radni, ulegali presji i wycofywali się z życia publicznego. Łódzka Rada, być może pod wpływem współpracującego z nią prezydenta, postanowiła przetrwać, a nawet domagała się dokończenia zaczętych kiedyś spraw. Próbowala być gospodarzem wbrew wybrykom samowoli Broemsen. Ale również tę aktywność miał Broemsen na względzie, kiedy jej członków wyganiał z miasta.

Rosicki został złożony z urzędu w roku 1865. Ponieważ jednak udziału w Powstaniu mu nie udowodniono, został w Łodzi i po pewnym czasie założył Towarzystwo Kredytowe Miejskie. Pełnił w nim funkcje dyrektora, kasjera i księgowego, co należy uznać za wyjątkową, używając dzisiejszych określeń, kompresję etatów. Jednak tok pracy tak wielostronnego pracownika miał w sobie coś z groteski. Jeśli bowiem załatwiał klienta jako księgowy, a inny klient zajął miejsce przy okienku kasowym, to zamykał pierwsze, a wystawiał głowę z drugiego. Jeśli ktoś miał ochotę rozmawiać z dyrektorem, to oczywiście otwierało się okienko dyrektorskie, a zamykało kasowe.

Dyskrecja, jaką Andrzej Rosicki musiał ukrywać swoje poczynania patriotyczne, sprawiła, że wielu prawd o tym okresie musimy się domyślać. Jednakże ludzie, którzy go znali i pamiętali, znali przyczyny, dla których należało uhonorować go po śmierci i na jego cześć dano jednej z ulic śródmieścia imię Świętego Andrzeja. Później zmieniono je na po prostu Andrzeja, aż wreszcie ulicę poświęcono Andrzejowi Strugowi. Wydaje się, że taką przesuwanką pozbawiono wybitnego XIX-wiecznego prezydenta Łodzi należnego mu dowodu pamięci, a słabo uhonorowano wybitnego pisarza.

7.

Jeśli idzie o pozostałych tamtowiecznych rezydentów Ratusza, to nie ma się czym chwalić. Zruszczony Niemiec Broemsen posadził na stolcu innego zruszczonego Niemca, nazwiskiem Edmund Pohlens. Na wojskowym mundurze nosił Pohlens carskie orderzy, pod mundurem — oddane Rosji serce. Znakomicie nadawał się na wykonawcę rosyjskich planów

odpłacenia Polakom za Powstanie. Zostało sporo dokumentów takiej jego działalności. Na herbowym papierze listowym magistratu pojawiły się napisy rosyjskie. Miejsce miejskiej pieczęci w języku polskim — zajęła dwujęzyczna. Do jego czasów tablice z nazwami ulicy były polskie, on kazał przemałowac na dwujęzyczne. Na jego korzyść można by zapisać pokrycie chodników asfaltem. Tylko że był to kiepski asfalt i w czasie upałów zamieniał się w papkę.

Warto tu przypomnieć, że na Starym Cmentarzu katolickim zachował się do niedawna nagrobek żony Pohlensa. Zwrot „do niedawna” oznacza, że — może go już nie ma. Bowiem Stary Cmentarz, który jako świadectwo przeszłości Łodzi przetrwał wojnę, został w znacznej części, w tej starej, cennej części zniszczony w latach 70-tych i później. Jedynie administracja cmentarza wie, co się stało z dziesiątkami starych, często pięknych nagrobków ludzi, którzy tworzyli to miasto. Na miejsce usuniętych pomników wtargnęło betonowe, biedniackie lastriko. Kto więc może wiedzieć, jak długo się uchowa kamień nagrobny żony Pohlensa, skoro kásie cmentarza tak bardzo są potrzebne pieniądze za każde dwa metry kwadratowe ziemi. Bardziej niż miastu — jego historia.

W grudniu 1869 roku gubernator piotrkowski zapomniał o gorliwości Pohlensa i kazał mu ustąpić na rzecz Maurycego Taubwurcela. Podobno jego przewinienia w dziedzinie zakwaterowania okazały się większe niż zasługi. Trudno dziś powiedzieć, czym w szczególności zawinił. Lakoniczne twierdzenie, że coś tam źle załatwił „po kwartirnoj czasti” wyjaśnia niewiele. Może przeholował w wysokości wziętych łapówek? A już Gogol ostrzegał: „Nie po czynu bieriesz!” — „Bierzesz za dużo, jak na twoje stanowisko służbowe!”. Może i z Pohlensem stało się coś podobnego.

Niewiele da się powiedzieć o Maurycem Taubwurcelu. Nazwisko zdaje się wskazywać na proveniencję podobną do Broemsen i Pohlensa. Rządził Łodzią w latach 1869—1887, a kwalifikacje prezydenta zdobywał jako urzędnik w biurze policmajstra. W dokumentach tamtego okresu można znaleźć informacje, że jeżeli dotąd tylko ulica Piotrkowska miała jaką taką nawierzchnię, Taubwurcel kazał wybrukować dodatkowo ze dwie boczne ulice. Zasługa to raczej skromna.

Jego z kolei zastąpił Walerian Makowiecki. Pochodził ze znanej na Wołyniu rodziny ziemiańskiej. Służył w wojsku rosyjskim, co w okresie zaborów nie stanowiło rzadkości, do-

służył się stopnia porucznika. I to wszystko, co można o nim powiedzieć.

Właśnie w czasie, kiedy po stłumieniu Powstania Broemsen przepijał łapówki i inne nielegalne dochody, w jego biurze dojrzywał nieprzeciętny talent carskiego sługusa, mającego

na ponad 30 lat zasiąść na prezydenckim stolcu na Ratuszu, — tragikomiczna postać Władysława Pieńkowskiego.

c.d.n.

Jerzy Urbankiewicz

Historia łódzkich muzeów

cz. 1

Projekt założenia Muzeum Przemysłu, Rolnictwa i Sztuki powstał już w 1884 roku, ale do jego urzeczywistnienia przyczyniło się powstanie Towarzystwa Muzeum Nauki i Sztuki w 1910 roku. Było ono wspierane przez aktywnie działające już Towarzystwa: Naukowe, Krzewienia Oświaty, Biblioteki Krajoznawcze itp.

Członkowie Towarzystwa Muzeum i Sztuki rozpoczęli zbiórkę eksponatów, które niejednokrotnie kupowali za własne pieniądze. Otwarcie Muzeum umożliwiły fundusze uzyskane z Wystawy Antyalkoholowej (w wysokości 2442 rubli i 32 kopiejek).

Pierwszego kwietnia 1911 roku przy ulicy Zielonej 8 nastąpiło uroczyste udostępnienie publiczności Muzeum Nauki i Sztuki. W mieście znajdującym się pod zaborem rosyjskim. Muzeum nie mogło pełnić swojej właściwej roli popularyzowania polskiej nauki, kultury i sztuki. Za główny cel postawiło sobie walkę z analfabetyzmem i krzewienie polskości. Pełniło funkcję instytucji oświatowej, gromadziło wszelkie okazy, skupowano eksponaty i pomoce szkolne, które były wykorzystywane przez towarzystwa oświatowe.

W czterech niewielkich salkach eksponowano okazy w następujących działach: przyrodniczym, etnograficznym, historycznym. Urządzono również gabinet fizyczny, na wzór berlińskiej „Uranii”, w którym zwiedzający mogli sami wykonywać różne doświadczenia na przyrządach, ustawionych wzdłuż ścian. Muzeum było chętnie odwiedzane przez mieszkańców miasta.

W związku ze zwiększającą się ilością zbiorów, w 1913 roku Muzeum przeniesiono do ka-

mienicy przy ul. Piotrkowskiej 91. Do dyspozycji zwiedzających oddano cztery duże sale, w których pokazywanych było około 1000 eksponatów.

Muzeum posiadało pięć działów:

- 1) historyczno-archeologiczny
- 2) etnograficzny
- 3) przyrodniczy, obejmujący systematyczne kolekcje z poszczególnych gałęzi wiedzy przyrodniczej oraz gabinet fizyczny
- 4) antyalkoholowy
- 5) antygruźliczy (eksponaty były własnością Ligi Przeciwgruźliczej)

Tworzyło również kolekcję numizmatyczną (posiadało 534 monety i 18 medali), zbiór autografów i kolekcję starych ksiąg.

W jednej z sal urządzone były czasowe wystawy plastyczne jak np. malarstwa polskiego, plakatów, fotografii artystycznej. Duże zainteresowanie wzbudziła wystawa entomologiczna połączona z konkursem preparowania owadów. Muzeum Nauki i Sztuki było czynne od godziny 16 do 22, a w niedziele i święta od 12 do 22.

Po wybuchu I wojny światowej na wiele miesięcy Muzeum zostało zamknięte. Po ustaleniu się nowych warunków, wznowiona działalność spotykała się z różnymi przeszkodami, głównie finansowymi. W celu zabezpieczenia zbiorów, Towarzystwo Muzeum Nauki i Sztuki zwróciło się do Magistratu miasta Łodzi z prośbą o przejęcie zbiorów, co nastąpiło 1 września 1923 roku.

Muzeum Miejskie zmieniło swój profil: zdecydowano, że będzie ono gromadziło tylko eksponaty o charakterze regionalnym czyli pokazujące człowieka, kulturę i przyrodę okre-



Ekspozycja muzeum przy ul. Piotrkowskiej 104

z arch. Muz. Archeolog. i Etnograf. i Etnograficznego

gu łódzkiego. W roku 1928 Muzeum Miejskie zwiedziło 6 483 osób.

W latach 1929—30 nastąpiła reorganizacja muzealnictwa łódzkiego. Zbiory zostały podzielone na 3 części: zbiory historyczno-artystyczne, przyrodnicze i etnograficzno-archeologiczne, z których zostały utworzone trzy samodzielne muzea. Lokal dawnego Muzeum Miejskiego przeznaczono dla Miejskiego Muzeum Etnograficznego, które 21 grudnia 1930 roku przejęło zbiory, meble i pomoce techniczne.

Muzeum Archeologiczne i Etnograficzne

Początki Muzeum Archeologicznego i Etnograficznego w Łodzi sięgają 1931 roku. Nosiło ono różne nazwy, zmieniał się charakter zbiorów oraz profil działalności:

lata 1931—1939 — Miejskie Muzeum Etnograficzne

1940—1944 — Miejskie Muzeum Prehistoryczne (Städtisches Museum für Vorgeschichte)

1945—1950 — Miejskie Muzeum Prehistoryczne i Miejskie Muzeum Etnograficzne

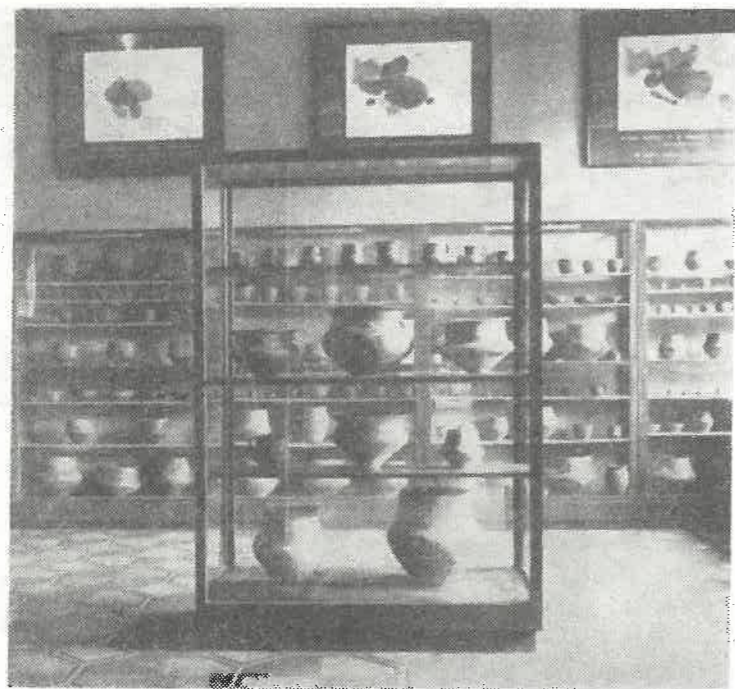
od 1956 — Muzeum Archeologiczne i Etnograficzne w Łodzi.

Kierownikiem Muzeum Etnograficznego, które rozpoczęło działalność 1 stycznia 1931

roku został mgr Jan Manugiewicz. Zbiory Muzeum na przełomie lat 1930/31 składały się z 343 eksponatów, w tym 269 etnograficznych i 74 archeologicznych. Program działalności placówki oprócz udostępnienia ekspozycji obejmował prowadzenie badań terenowych na obszarze woj. łódzkiego i części woj. kieleckiego, gromadzenie zbiorów z odpowiednią dokumentacją naukową, tworzenie kolekcji z innych regionów Polski do zajęć dydaktycznych, publikowanie osiągnięć w specjalnym wydawnictwie Muzeum. Obok etnografii w działalności naukowej uwzględniona została archeologia.

W II połowie 1934 roku Muzeum Etnograficzne otrzymało nową siedzibę o powierzchni około 1000 m² we frontowej części pałacu Heintzów przy ulicy Piotrkowskiej 104, której otwarcie nastąpiło 24 listopada 1935 roku. Wystawa w nowej placówce składała się z działów: archeologicznego, etnografii Polski oraz etnografii pozaeuropejskiej. Była ona ekspozycją nowoczesną pod względem dydaktycznym, szczególnie w zakresie sprzętu wystawienniczego.

Dwie sale zajmowała część archeologiczna udostępniająca publiczności zabytki z badań archeologicznych na obszarze województwa łódzkiego i pogranicza województw sąsiednich. W jednej znajdowały się eksponaty z epok: kamienia, brązu i z początków epoki żelaza, w drugiej z okresów: lateńskiego, rzymskiego



Ekspozycja przy ul. Piotrkowskiej 104
z arch. Muz. Archeolog. i Etnograf.

i wczesnośredniowiecznego. Wystawę uzupełniały mapy i fotogramy.

Część etnograficzna znajdowała się w kilku salach 2-go piętra i prezentowała zabytki przedstawiające: zwyczaje doroczne, sztukę ludową, strój, dawne narzędzia rolnicze, gospodarcze, łowieckie i rybackie — z zakresu etnografii „regionalnej”. Dla potrzeb szkolnictwa utworzone zostały działy uzupełniające, poświęcone innym dzielnicom Polski. Odrębną część wystawy tworzyły zbiory etnografii pozaeuropejskiej zajmujące trzy sale:

- 1 — zabytki Ameryki Południowej
- 2 — zbiór azjatycki (z przewagą zabytków chińskich)
- 3 — kultura ludowa Afryki.

Znajdowały się tutaj: maski, instrumenty muzyczne, rzeźby, ubiory z różnych regionów, uzbrojenie, przedmioty domowe i gospodarcze, warsztat tkacki, tkaniny, maty, amulety, biżuteria. W każdej sali były opracowane teksty wstępne, omawiające historię zbiorów. Według przedwojennej księgi inwentarzowej poszczególne działy posiadały następujące ilości zabytków:

archeologia — 9600 (głównie z terenu województwa łódzkiego),

archeologia śródziemnomorska ok. 83 (Egipt, Grecja, Rzym, Kartagina),

numizmatyka — ok. 375 monet głównie antycznych i niewielkie ilości wczesnośredniowiecznych,

etnografia — ok. 2500 z terenów woj. łódzkiego, kieleckiego, z dawnych powiatów: olkus-

kiego, chrzanowskiego, włoszczowskiego, z Polesia, Wileńszczyzny i Ukrainy,

etnografia pozaeuropejska — ok. 1460 z Ameryki Południowej, Ameryki Środkowej, z Afryki Zachodniej oraz różnych części Azji.

Muzeum posiadało własny księgozbiór liczący ponad 300 pozycji własnych książek i czasopism. Prowadzone były jednocześnie badania archeologiczne oraz działalność oświatowa poprzez słuchowiska radiowe, organizowanie wykładów dla grup młodzieży szkolnej, miejskich kursów i zrzeseń społecznych oraz zwiedzanie wykopalisk.

Poprzez swoją działalność niezwykle bogatą, łódzkie Muzeum Etnograficzne należało do liczących się w kraju placówek muzealnych.

Na początku okupacji hitlerowskiej kierownictwo Miejskiego objął niemiecki archeolog dr Walter Frenzel. Był on jednocześnie kierownikiem powstałego w Łodzi Głównego Zarządu Muzeów Miejskich. Siedziba główna tej instytucji mieściła się przy Placu Wolności 14. Niemiecki zarząd objął zbiory Miejskiego Muzeum Etnograficznego i Muzeum Sztuki oraz różne zrabowane dobra kultury.

Zabytki pozaeuropejskie Muzeum Etnograficznego, z wyjątkiem niewielkiej ilości, W. Frenzel przesłał w 1940 roku w celu sprzedaży do Miejskiego Muzeum Etnograficznego w Lipsku. Transakcja doszła do skutku w końcu 1942 roku. Część eksponatów lipskie Muzeum odsprzedało muzeum w: Hamburgu, Getyndze, Kolonii.

Zbiory etnograficzne polskie, ukraińskie i białoruskie zostały przeniesione z lokalu przy ulicy Piotrkowskiej 104 na Piotrkowską 114, były rozkradane częściowo, a następnie przeniesione do budynku przy Placu Wolności 14. Zabytki te były przez Niemców systematycznie niszczone.

Wiele uwagi okupant poświęcił zbiorom archeologicznym, z których w 1940 roku utworzone zostało Miejskie Muzeum Prehistoryczne. Została przeprowadzona szczegółowa inwentaryzacja zbiorów przedwojennych, wykonano znaczną ilość kart katalogowych, prowadzono także prace wykopaliskowe, zgromadzono bogaty księgozbiór. Za pieniądze uzyskane ze sprzedaży etnograficznej ekspozycji pozaeuropejskiej zakupiono do końca 1942 roku 1200 woluminów książek i czasopism. Muzeum prowadziło bogatą działalność oświatową. Przed końcem wojny z Łodzi zostało wywiezionych kilka skrzyń z eksponatami archeologicznymi, dokumentacją terenową, księgozbiorem. Część zbiorów została odnaleziona w 1945 roku.

Podczas II wojny światowej Miejskie Muzeum Etnograficzne straciło ponad 1 000 eksponatów polskiej kultury ludowej, 992 eksponaty etnografii pozaeuropejskiej, nieustaloną dokładnie ilość numizmatów, zabytków archeologicznych i pozycji dokumentacji terenowych.

Po zakończeniu wojny pozostałe zbiory dawnego Miejskiego Muzeum Etnograficznego zostały rozdzielone między dwa muzea: Miejskie Prehistoryczne i Miejskie Muzeum Etnograficzne. Kierownictwo pierwszego powie-

rzone doc. dr hab. Konradowi Jażdżewskiemu. Muzeum Prehistoryczne 27 maja 1945 roku przygotowało dla zwiedzających pierwszą w Polsce Ludowej wystawę archeologiczną. Pokazywała ona rozwój społeczeństw na ziemiach polskich, od okresu wspólnoty pierwotnej do początków państwowości.

W 1948 roku powstał Dział Numizmatyczny, który udostępnił publiczności swoje zbiory 12 grudnia 1949 roku. Kolekcja własnych numizmatów liczyła 3 852 eksponaty.

Muzeum prowadziło jednocześnie działalność naukowobadawczą. W 1950 roku wprowadzona została zmiana w nazwie Muzeum i Prehistorycznego na Archeologiczne.

Miejskie Muzeum Etnograficzne rozpoczęło działalność 20 kwietnia 1945 roku pod kierownictwem dr Janiny Krajewskiej. Pierwsza stała wystawa została otwarta 17 listopada 1945 roku w 10 salach i prezentowała działy kultury ludowej Polski: budownictwo, sztukę, garncarstwo, tkactwo, ubiór, rybołówstwo, łowiectwo, plecionkarstwo, narzędzia rolnicze i pasterskie, przedmioty obrzędowe. W jednym pomieszczeniu znajdowały się ocalałe z okresu okupacji nieliczne eksponaty etnografii pozaeuropejskiej. Prowadzone były etnograficzne badania penetracyjne w regionach opoczyńskim, kieleckim i rzeszowskim.

Pierwszego stycznia 1956 roku z w/w muzeów utworzone zostało Muzeum Archeologiczne i Etnograficzne pod kierownictwem prof. dra Konrada Jażdżewskiego. Dzięki jego staraniom, popartym przez Ministerstwo



Ekspozycja przy ul. Piotrkowskiej 104
z arch. Muz. Archeolog. i Etnograf.

Kultury i Sztuki, 23 czerwca 1967 roku powróciło do Muzeum 306 eksponatów wywiezionych podczas wojny do Lipska.

W 1970 roku Muzeum pozyskało najcenniejszą w kraju kolekcję pieniądza papierowego na świecie, należącą do prof. dra Józefa Litwina, wybitnego kolekcjonera i znawcy banknotów i bonów, zmarłego w 1966 roku. Zbiór liczy ponad 10 tysięcy zabytków, często unikalnych. Znajdują się tutaj: najstarszy banknot świata wydany przez chińskiego cesarza T'ai Tsu z dynastii Ming w II połowie XIV wieku, najstarszy papierowy pieniądz europejski — niderlandzkie 5 stuiverów z 1574 roku — wydany w oblężonej przez Hiszpanów Lejdzie oraz najstarsze polskie banknoty z 1794 roku.

W Muzeum Archeologicznym i Etnograficznym działają trzy pracownie konserwatorskie: Pracownia Konserwacji Metali i Materiałów Organicznych, Pracownia Konserwacji Zabytków Sztuki Ludowej oraz Pracownia Konserwacji Ceramiki.

Muzeum Archeologiczne i Etnograficzne w Łodzi jest jedyną placówką muzealną w Polsce łączącą archeologię i etnografię, dwie dziedziny nauki, które wzajemnie się uzupełniają.

W Muzeum działa również Dział Widowisk Lalkowych, od roku 1980, mieszczący się przy ul. Moniuszki 5.

Obecnie w Muzeum Archeologicznym i Etnograficznym przy Placu Wolności 14 udostępnione są trzy wystawy stałe:

- 1) Z prawdziwój Polski Środkowej
- 2) Wartości artystyczne polskiej sztuki ludowej
- 3) Dzieje pieniądza.

Organizowanych jese również wiele wystaw czasowych, krajowych i zagranicznych.

Muzeum jest czynne: we wtorki — 11—18, środy 10—17, czwartki 10—17, piątki 11—18, soboty 9—15, niedziele 10—15. **Dzień bezpłatny — wtorek.**

Bibliografia:

- 1) „Nowa Gazeta Łódzka” 1913 r. nr 56 str. 1 — K. Wysznański „Muzeum w Łodzi”
- 2) „Łódź miasto pracy” opr. E. Rosset Łódź 1929
- 3) „Giewont” nr 3 — 1928 str. 91—92
- 4) T. Łaszczewska — „Muzeum Archeologiczne i Etnograficzne w Łodzi — dzieje, zbiory, działalność”
- 5) „50 lat Muzeum Archeologicznego i Etnograficznego w Łodzi — Katalog Jubileuszowy”
- 6) „Dziennik Łódzki” 1884 nr 236 str. 1 „Muzea prowincjonalne”
- 7) „Łódź — Dzieje miasta” t. 1. PWN—W-wa, Łódź 1980.

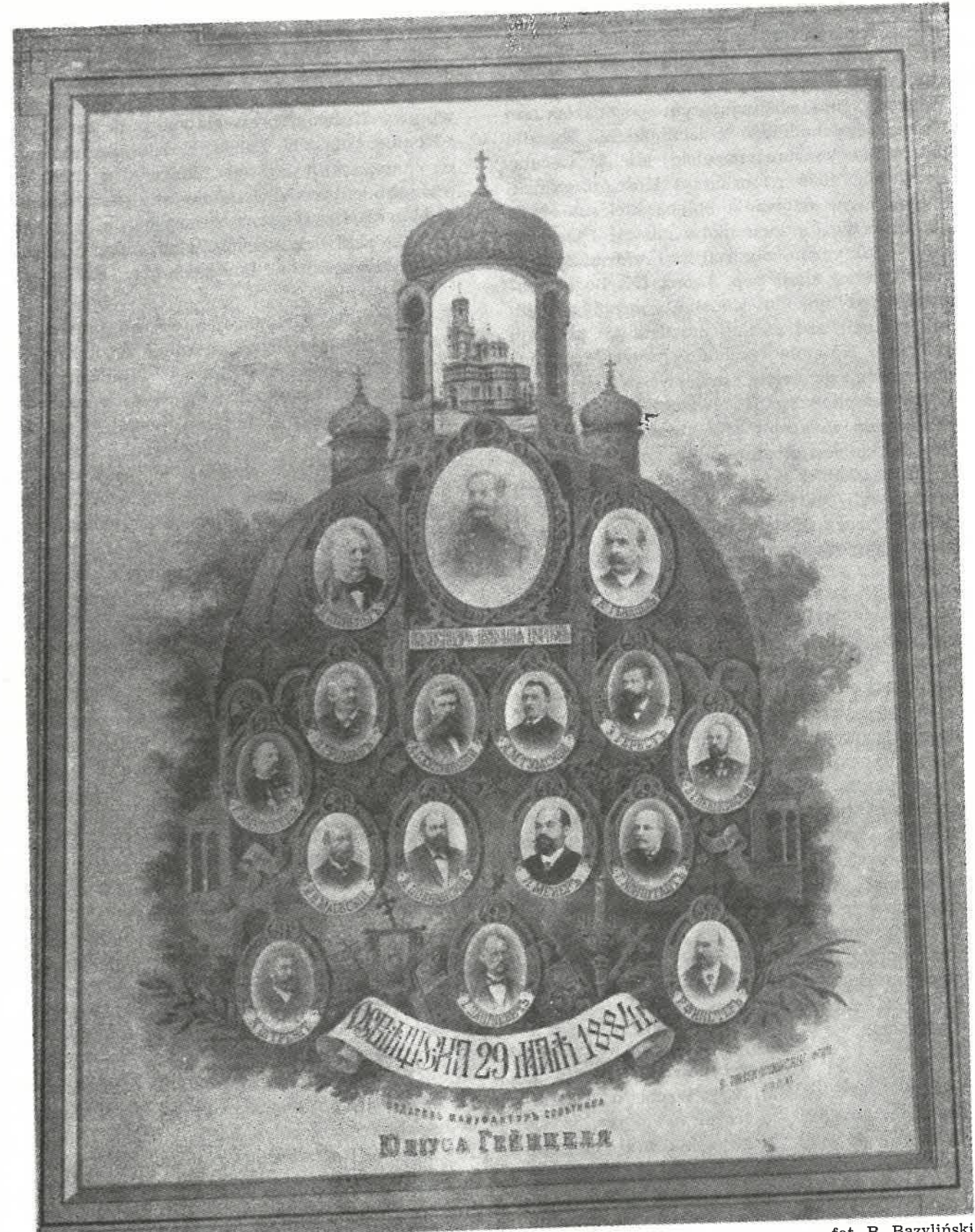
Anna Pilarska

Łódź wielowyznaniowa

II. Prawosławie

Dość wcześnie dawały się zaobserwować pewne różnice pomiędzy starożytnym Kościołem chrześcijańskim na Wschodzie i Zachodzie ówczesnego świata, a ściślej ujmując cesarstwa rzymskiego. Rozdźwięki się ustawicznie pogłębiały, a wyrastały one na wzajemnej nieznośności, obustronnej podejrzliwości i pretensji. Temu podziałowi sprzyjały różnice językowe (Wschód posługiwał się greką, a Zachód coraz bardziej zastępował ją językiem łacińskim), charakterologiczne (Wschód był zawsze bardziej mistyczny), ustrojowe (na Za-

chodzie nigdy nie zakorzenił się cesaropapizm, zaś Wschód przepełniony był nieustannie teokracją bizantyjską), jak również teologiczne (Zachód zawsze kładł większy nacisk na normy prawne, mistycyzm pozostawał na drugim planie). To wszystko pogłębiało nadto różnicowanie pod względem politycznym (od IV w. stolicą cesarstwa stało się Bizancjum nad Bosforem, Rzym zaś uległ stopniowej degradacji. Coraz większe znaczenie zyskiwał patriarcha Konstantynopola, jako że miał ułatwiony dostęp do dworu cesarskiego, ale biskup Rzymu nigdy nie oddał supremacji nad całym Kościołem).



Tablica fundatorów łódzkiej cerkwi

fol. B. Bazylński

Pierwszy konflikt pomiędzy Kościołem wschodnim a zachodnim miał miejsce w VII stuleciu i dotyczył tak zwanego problemu „Filioque” (łacinnicy dodali do doktrynalnego sformułowania symbolu nicejskokonstantynopolskiego stwierdzenie, że Duch Święty pochodzi od Ojca „i Syna”, na co wschodni teolo-

gowie nie chcieli się zgodzić). Spór zaostriżył się jeszcze bardziej wskutek wystąpienia patriarchy Konstantynopola Focjusza w 867 r. Tym razem zatarg wybuchł w związku z wyborem Focjusza na stolicę patriarchalną. Rzym opowiedział się po stronie patr. Ignacego, który został siłą usunięty z urzędu w Kon-

stantynopolu. Ostateczny rozłam między dwoma Kościołami nastąpił w pierwszej połowie XI w. i dotyczył w zasadzie sporu o „Filioque”, który stał się kamieniem obrazy dla Wschodu, uniemożliwiającym pogodzenia się Kościoła wschodniego z łacinnikami. Ponadto patriarcha konstantynopolski Michał Cerulariusz (zm. 1059 r.) oskarżył Kościół rzymski o bezprawne używanie chleba niekwaszonego do mszy św., a łacinników nazwał heretykami — faktycznie obawiał się reformistycznej i politycznej akcji pap. Leona IX. Legaci papiescy przybyli do Konstantynopola w celu załagodzenia zadrażnień, przedstawili program reformy Kościoła zachodniego (celibat duchownych, usunięcie inwestytury, wyzwyżczenie władzy duchownej nad świecką). Postulaty te nie zostały zaakceptowane przez duchowieństwo greckie nad Bosforem. W tych okolicznościach 16.07.1054 r. legaci samowolnie ekskomunikowali patriarchę Cerulariusza, a ten z kolei rzucił klątwę na wszystkich łacinników, a papieża w szczególności.

Tak więc nie uwarunkowania dogmatyczne, lecz raczej rywalizacja polityczna pomiędzy stolicami cesarskimi i patriarszymi (Rzymem i Konstantynopolem) doprowadziły do formalnej schizmy. Kościół wschodni — ortodoksyjny uznaje wszystkie sformułowania dogmatyczne tylko siedmiu pierwszych soborów, odrzucając wszystkie dogmaty uchwalone na soborach powszechnych po 787 r. Niższe duchowieństwo prawosławne nie zachowuje celibatu, natomiast sakramenty chrztu św. i Eucharystii (którą się na Wschodzie przyjmuje pod dwiema postaciami) sprawuje się równocześnie — jest ważna — w obu Kościołach. Najważniejsza różnica tkwi w nieuznawaniu przez Kościół wschodni prymatu biskupa rzymskiego, co wynika z — odmiennej niż katolicka, zachodnia — prawosławnej nauki o prymacie.

W ślad za Konstantynopolem poszły w schizmie inne patriarchaty Wschodu — Aleksandria, Antiochia, Jerozolima, a w 1589 r. dołączyła do nich Moskwa — oraz niektóre ludy słowiańskie, które znalazły się w zasięgu oddziaływania Kościoła ortodoksyjnego. Prawosławną była cała Ruś wchodząca, po unii politycznej zawartej w Lublinie w 1569 r., w skład Rzeczypospolitej. Początkowo polskie diecezje prawosławne wchodzące w skład metropolii kijowsko-halickiej podlegały patriarche w Konstantynopolu. Od 1685 r. datuje się formalna zależność metropolity kijowskiego od patriarchy moskiewskiego, co władcy na Kremlu niejednokrotnie wykorzystywali do

mieszania się w wewnętrzne sprawy Korony Polskiej. W dobie niewoli narodowej, a zwłaszcza po upadku powstania styczińskiego władze rosyjskie systematycznie poszerzały wpływy Kościoła prawosławnego na ziemiach rdzennie polskich. Polski Kościół prawosławny uniezależnił się od Moskwy w 1925 r. przekształcając się w autokefalię — tj. samodzielną jednostkę organizacyjną, niezależną od jakichkolwiek obcych władz, złączoną jedynie duchowo z Powszechnym Kościołem Prawosławnym.

W okresie międzywojennym do prawosławia przyznawało się ok. 4 milionów obywateli państwa polskiego, głównie Białorusinów i Ukraińców. Na skutek zmian granic wschodnich Rzeczypospolitej jakie nastąpiły po II wojnie światowej, w konsekwencji których wystąpił ogromny ruch przesiedleńczy i repatriacyjny, zmniejszyła się zarówno liczba wiernych, jak i nastąpiła zmiana struktury Kościoła prawosławnego w Polskiej Rzeczypospolitej Ludowej. W 1948 r. uzyskał on formalną zgodę „Kościoła-matki”, czyli Rosyjskiej Cerkwi Prawosławnej na utworzenie w Polsce autokefalii. Od tego też roku występuje pod nazwą Polski Autokefaliczny Kościół Prawosławny. Do 1951 r. uregulowano jego sytuację kanoniczną. Abp. Makarego powołano na Metropolitę Warszawskiego i całej Polski, dokonano nowego podziału administracyjnego, ustanawiając cztery diecezje: warszawsko-bielską, białostocko-gdańską, łódzko-poznańską i wrocławsko-szczecińską. W 1950 r. powstało w Warszawie Seminarium Duchowne oraz utworzono Sekcję Teologii Prawosławnej w Chrześcijańskiej Akademii Teologii w Warszawie. Polski Autokefaliczny Kościół Prawosławny należy do rodziny 15 prawosławnych Kościołów autokefalicznych, uznających honorowe przewodnictwo patriarchy w Konstantynopolu. W całości stanowi jednakże samodzielną, autonomiczną metropolię, na czele której od 1970 r. stali metropolita Bazyl z tytułem „Wielce Błogosławionego Metropolity Warszawskiego i całej Polski”. Funkcje kierownicze w Kościele sprawuje Sobór Krajowy oraz Synod Biskupów. W skład tego ostatniego wchodzi wszyscy urzędujący biskupi, zaś Sobór Krajowy stanowią obok biskupów także przedstawiciele kleru i wiernych. Organami prasowymi Kościoła są miesięczniki „Cerkownyj Wiestnik” i „Wiadomości Polskiego Autokefalicznego Kościoła Prawosławnego”. Według danych z 1985 r. Kościół ten posiada obecnie pięć diecezji (poza czterema wyżej wymienionymi, jeszcze diecezję przemysko-nowosądecką) i 218 parafii. Na jego stan

posiadania składa się również 301 kościołów, kaplic i domów modlitwy, 220 punktów katechetycznych, 226 duchownych, 1 klasztor męski (św. Onufrego w Jabłecznej nad Bugiem niedaleko Kodnia), oraz 1 klasztor żeński (w Grabarce koło Siemiatycz). Większość ok. 400 tysięcy dzisiejszych wyznawców prawosławia mieszka na terenie Białostocczyzny, duża ich część zamieszkuje również ziemie zachodnie i północne Polski. Autokefaliczny Kościół Prawosławny jest członkiem Polskiej Rady Eklezjologicznej.

Dnia 7 grudnia 1965 r. pap. Paweł VI i patriarcha ekumeniczny Konstantynopola Atenagoras I odwołali ekskomuniki wzajemnie rzucone w XI wieku. W ciągu dziesięciu wieków podziału Rzym kilkakrotnie podejmował wysiłki unijne. Jedynie skutki polskiej unii brzeskiej zawartej w 1596 r. przetrwały do dziś w postaci Kościoła grekokatolickiego.

Pierwsi prawosławni pojawili się w Łodzi na początku lat 50 ubiegłego wieku. Jak podawały statystyki, w 1857 r. w mieście mieszkało zaledwie 3 Rosjan (utożsamianych z prawosławnymi), co stanowiło 0,01% ludności miasta. Dopiero po upadku powstania styczińskiego, w konsekwencji polityki rusyfikacyjnej zaborcy rosyjskiego, nastąpił znaczny napływ ludności rosyjskiej, która niemalże w całości była prawosławna. Pod koniec stulecia (1897 r.) w Łodzi zamieszkiwało ponad 7.000 Rosjan, tj. ok. 2,2% wszystkich jej mieszkańców. Dane te nie obejmowały blisko 4,5 tys. garnizonu wojskowego usytuowanego w mieście, a złożonego w dużym stopniu z osób przybyłych z głębi imperium Romanowów (stacjonował tu 37 jekaterynburski pułk piechoty, 10 brygada artylerii i 6 sotnia 5 dońskiego pułku kozackiego).

Znaczny wzrost liczby łódzkich prawosławnych, ich preferencja ze strony administracji carskiej, doprowadziły do podjęcia działań zmierzających do wybudowania odpowiednio okazałych świątyń na terenie miasta. Początkowo bowiem korzystano z usług duszpaster-

skich miejscowego kapelana wojskowego lub brano udział w nabożeństwach celebrowanych w gubernialnej cerkwi w Piotrkowie Trybunalskim. Po czterech latach intensywnych prac budowlanych (według projektu naczelnego architekta miasta Hilarego Majewskiego) w maju 1884 r. poświęcono wspaniałą cerkiew św. Aleksandra Newskiego przy ul. Widzewskiej (dziś ul. Kilińskiego). W późniejszych latach pojawiły się jeszcze dwie inne świątynie prawosławne: św. Olgi przy ul. Olgińskiej (dziś ul. Piramowicza) i św. Aleksego przy ul. Jekaterynburskiej (dziś ul. Jerzego). Ta ostatnia budowla po 1918 r. została zamieniona na katolicki kościół garnizonowy.

Na początku XX w. liczba prawosławnych znacznie wzrosła w wyniku rozbudowy carskiego aparatu administracyjnego i policyjnego oraz prowadzenia wówczas prac budowlanych przy linii kolejowej warszawsko-kaliskiej. W latach 1905—1906 liczba prawosławnych przekroczyła 10 tysięcy i stanowiła ok. 3% ogółu mieszkańców Łodzi. W następnych latach grupa prawosławnych zmniejszyła się znacznie i ponownie wynosiła ok. 1% (tj. 4,5 — 5,0 tysięcy) ogółu ludności miasta. W wyniku I wojny światowej procent ten jeszcze bardziej zmalał, by w 1918 r. wynosić zaledwie 0,4% (tj. blisko 1,5 tysięcy osób). Pewna tendencja zwykła zaznaczyła się w związku z osiedleniem się w Łodzi grupy emigrantów rosyjskich, którzy przybyli do miasta po rewolucji październikowej, lecz nigdy już prawosławni nie stanowili istotnej grupy w wielowyznaniowej strukturze Łodzi. Obecnie — według danych szacunkowych — w prawosławnej parafii łódzkiej zamieszkuje ok. 1.000 osób. Posiadają oni dwie cerkwie św. Olgi i św. Aleksandra Newskiego. Przy tej ostatniej rezyduje biskup prawosławny diecezji łódzko-poznańskiej ks. bp Szymon Romańczuk.

Marek Budziarek



repr. B. Kaczyńska

Jeszcze w październiku ubiegłego roku wraz z uczniami klas starszych (VII i VIII) podjęliśmy cenną, naszym zdaniem, inicjatywę opracowania dokumentacji poświęconej niektórym zabytkom naszego miasta.

Określenie zabytek wymaga w tym miejscu uściślenia. Tym bardziej, że nasze działania nie obejmowały wcale najokazalszych i najcenniejszych dzieł sztuki, czy pomników kultury, a dotyczyły jedynie drobnego elementu architektonicznego — pachołka, często występującego zwłaszcza na terenach starych dzielnic Łodzi. Inspiracji do opisanego fragmentu łódzkiego zabytku dostarczyły mi spostrzeżenia dokonane podczas częstych wędrówek ulicami Łodzi. Od dłuższego bowiem czasu przykuwały moją uwagę rozliczne, drobne elementy dekoracyjne występujące w tle starej zabudowy: ciekawy, delikatny gzyms tuż pod dachem kamienicy, dobrej roboty kowalskiej ażurowa latarnia wisząca w czeluściach bramy, piękne choć rdzewiejące ujęcia wodne, artystycznie wykonane skrzydło bramne, wreszcie... pachołki.

Naliczyłem ich ok. 15 gatunków (form), zlokalizowałem i oszacowałem na około sto, może dwieście par.

Jakże błędne okazały się moje przypuszczenia. Na jednej z lekcji plastyki podzieliłem

się swoimi spostrzeżeniami i zaproponowałem młodzieży podjęcie tego tematu oraz usystematyzowanie go w wolnym czasie.

Samodzielna praca uczniów nosząca, co warto podkreślić, znamiona pracy badawczej obejmowała dwie sfery. Pierwsza — teoretyczna, dotyczyła opracowania części opisowej — wyjaśniającej rodowód pachołka, rozwój jego form, funkcję jaką spełniał i spełnia nadal. Sformułowanie na tej podstawie treści, w miarę logicznie uporządkowane przedstawiono poniżej.

Druga — dokumentacyjna, objęła całą strategię zbierania faktów, szkiców, rysunków, zdjęć, nagrań, wywiadów a nawet wierszy.

Udowodniono istnienie sześćdziesięciu różnych gatunków pachołka i około tysiąca miejsc jego lokalizacji. Podczas wędrówek ulicami miasta i licznych rozmów z jego mieszkańcami, można było usłyszeć różne zdania określające naszego „bohatera”: — pamiątka z przeszłości, stary grat, zawalidroga, zabytek, starocie, przysiadek itp. Mnogość i różnorodność określić, ich zabarwienie uczuciowe, przywiązanie i uznanie, nieukrywany sentyment, innym zaś razem wyrażna niechęć, nie pomagały i nie pozwoliły uczniom wypracować jednolitej zgodnej formuły na zdefiniowanie interesującego ich problemu. Różne zatem odczucia

i uczucia towarzyszą im do dnia dzisiejszego. Wątpliwości te nie przesłoniły jednak wielu bardzo cennych spostrzeżeń i inicjatyw. Przeciwnie mobilizowały do pełniejszej analizy intelektualnej i być może, po raz pierwszy, pozwoliły uczniom w pełni uczestniczyć w „świadomości społecznej”, cenić, wartościować i przeżywać sztukę przemijającej epoki.

Nie chciałbym, aby rozważania moje pozostały zauważone jedynie w wymiarze teoretycznym. Wspólnym wysiłkiem intelektualnym i co tu kryć finansowym, wykonano album dokumentowany graficznie i słownie by pokazać go następnym pokoleniom, zaś sam pachołek uchronić od zapomnienia. Opracowana dokumentacja (być może mniejszej miary niż ta urzędów konserwatorskich) posiada swoje niezaprzeczalne wartości, cenne zwłaszcza dla mieszkańców naszego miasta i regionu. Godzi się podkreślić również pionierskie jej znaczenie.

Praca uczniów ukazuje ślady niedawnej przeszłości i związane z tą przeszłością tradycje, uczucia, wreszcie konkretny zapis historyczny. (Jeden egzemplarz albumu złożyliśmy wspólnie w Muzeum Historii Miasta Łodzi).

Łódź jest niezwykłym miastem, w którym kawałek zmurszałego muru, secesyjna fasada kamienicy, zardzewiała studnia sprzed kilkadziesiąt lat, mają cenę zabytku. Najczęściej nie są to dzieła sztuki ani pomniki architektury. Mówią jednak o czasach, o ludziach o wydarzeniach, skłaniają do przypomnień i porównań. Chcieliśmy utrwalić niektóre z nich, gdyż być może niedługo znikną pod naporem potrzeb nowego, żyjącego miasta w imię jego rozbudowy i przebudowy.

Uczniowie moi, rówieśnicy nowej, peryferyjnej dzielnicy, mają rzadką okazję świadomego kontaktu z wszelkimi przejawami starej sztuki architektonicznej i porównania jej z nową zabudową. Na co dzień niekiedy tylko zapuszczają się w uliczki starych dzielnic, udając się do krewnych lub do kina. I chyba cenne wydają się moje z jednej strony dyrektywne, z drugiej celowe rozmowy, które w drodze bezpośrednich i pośrednich interakcji wywołały określone następstwa wychowawcze i rzeczowe. Po raz kolejny wskazały na zależności zachodzące między działaniem wychowawczym i wynikami wychowania.

Jak już wspominałem nasze wspólne działania ujawniły inne, niematerialne wartości, sięgające często w rejony penetrowania przez pedagogów, socjologów, kulturoznawców, czy estetyków. Te właśnie uważam za najistotniejsze. I chociaż brakuje mi obiektywnych narzędzi badawczych niezbędnych dla określenia

wszelkich zaistniałych korzyści, można z pełną odpowiedzialnością stwierdzić że nauczyły one uczniów odpowiedzialności za jakość oraz moralny i dokumentacyjny poziom pracy, nauczyły rzetelności i podchodzenia do nieznanego czynności i ich wyników. Być może wzmocniły też intensywność i jakość przeżyć estetycznych dzięki wyrwaniu z atmosfery popołudniowej senności i nudy. Pozwoliły także poznać pracę reportera. Uczniowie prowadzili rozmowy z mieszkańcami kamienic, z dozorcami. Docierali z pytaniami do najbardziej zasiedlonych lokatorów posesji, by dowiedzieć się i poznać losy pachołków, z których jeden jest niekompletny. Wywiady z przypadkowymi przechodniami skrzętnie notowane lub nagrywane, ułatwiły zorientowanie się, co Łodzianie wiedzą o pachołkach. Uczniowie z nieukrywającym zażenowaniem sygnalizują bardzo nikłą wiedzę na ten temat — zaledwie dziesięć procent indagowanych potrafiło dać w miarę trafną odpowiedź. Na pytanie dotyczące nazwy i przeznaczenia pachołka często padały różne odpowiedzi, czasem bardzo wymyślne a nawet groteskowe określenia: ludzik, przysiadek, ochraniacz itp. Stwierdzono również, że służą one do wypoczynku, do przywiązania psa lub konia i zawiązania sznurowadła. Najbardziej dociekliwi, nie znajdujący odpowiednich informacji w bibliotekach domowych czy szkolnych dotarli nawet do Biblioteki Uniwersyteckiej, Wydziału Architektury Politechniki Łódzkiej, rozmawiali z pracownikami Muzeum Miasta Łodzi, Muzeum Sztuki. Korzystali również z życzliwej pomocy nauczycieli historii i języka polskiego. Zainteresowali też tym problemem swoich najbliższych i znajomych.

Przy okazji dokumentowania ujawniły się bardzo dojrzałe, nie znane mi dotychczas umiejętności fotoreporterskie świadczące o wyjątkowej kondycji artystycznej uczniów. Samodzielny, bardzo dojrzały i trafny dobór obiektów, ich struktura i rygor kompozycyjny uwidocznione na fotogramach są tego niespodziewanym dowodem.

Pragnę teraz skierować uwagę czytelnika na nowy aspekt wychowawczy, który pojawił się zupełnie nieoczekiwanie. Otóż okazało się, że wzbogaciła się znacznie moja wiedza o uczniach pracujących często w grupach. Wspólny wysiłek, wspólne wędrówki po Łodzi, wspólne redagowanie tematu, wreszcie często wspólnie ponoszone koszty, przyczyniły się do pełniejszego, wzajemnego zrozumienia siebie, wspólnej często żartej obrony efektów swojej pracy. Nikt się nie wywyższał, nikt nie przypisywał sobie głównych zasług. Podjęte przeze mnie działania spowodowały przekształcenie



repr. B. Kaczyńska

takich nieformalnych grup w celowe, charakteryzujące się większą trwałością i spójnością a także bogatsze w motywacje indywidualne i zbiorowe.

Te ogólne rozważania o Łodzi i jej młodzieży pozwolą sobie zakończyć podobnie ogólnym, refleksyjnym pytaniem. Czy warto było? Chyba tak. Wędrówki ulicami miasta stały się

Pachołek

Definicje pojęcia „pachołek” w ujęciu encyklopedycznym dostarczają jedynie informacji niezbędnych o tym drobnym elemencie dekoracyjnym i użytkowym związanym z zabudową miejską. Uwzględniają one ponadto inne znaczenia: pachołek morski — czyli słup lub pal służący do wiązania grubych lin i łańcuchów utrzymujących statek przy brzegu.

— pachołek drogowy — ochronny słup betonowy lub żelazny ustawiony na ostrych i niebezpiecznych zakrętach drogi.

— pachołek służb drogowych — gumowy lub plastikowy, przenośny słupek służący do zamykania lub wytyczania trasy przejazdu.

— I wreszcie — pachołek — czyli inaczej giermek, żołnierz przyboczny, sługa.

Pachołek w znaczeniu architektonicznym, zwany często odbojem, to wolnostojący element małej architektury umieszczony przy

okazją do lepszego jego poznania. Zaowocowały one również ciekawymi pomysłami. Uczniowie zaproponowali sami ażeby w przyszłości zająć się opracowaniem nowego tematu. Być może będą to ciekawe balkony kamienic czy pałaców może nieliczne ujęcia wodne, a może wnętrza łódzkich podwórek. Zatem ciąg dalszy wychowania obywatelskiego nastąpi.

narożnikach bramy. Niezmiennie od wielu lat spełnia dwie funkcje: dekoracyjną i użytkową, w wielu przypadkach łączy je równolegle. Wyjątkowo ubogie wydają się być informacje dotyczące pachołka. Literatura rodzima (encyklopedie, albumy i podręczniki) nie pozwala na precyzyjne określenie jego rodowodu. Należy przypuszczać iż wywodzi się on z okazałej monumentalnej architektury. W Polsce znany był już w budownictwie renesansowym, następnie pojawia się w dekoracyjnym baroku. Trudno określić dokładnie kiedy zaczęto przyozdabiać bramy miejskie pachołkami, przypuszcza się jednak, że nastąpiło to wraz z pojawieniem się bram. Nieliczne obiekty architektoniczne, w których zachowały się odboje pochodzą z XVII w. Przykładem może być tutaj brama z gankiem, która zamyka ulicę Dziekanię w Warszawie. Wybudowana została po 1620 roku. W bramie tej znajdują się pachołki, które należy uważać za najstar-

sze w Polsce. Od tego czasu pachołek występuje coraz częściej. Szczególny jego rozwój przejawiający się wielością form i zdobnictwa przypada na okres w sztuce zwany secesją, tj na przełom 19 i 20 wieku. Charakterystyczna dla secesji była zasada równości wszystkich dziedzin sztuki, zaś celem dążenie do stworzenia współczesnego stylu o nowych formach. Secesja objawiła się najpełniej w architekturze wnętrz, sztuce użytkowej i ornamentyce. Cechowała ją swoboda kompozycji, dekoracyjność, stylizacja. Powstaje wówczas szereg domów czynszowych, kamienic zamożnych mieszczan, pałaców a nawet fabryk, w których widoczne są wpływy secesji. Kamienic miejskich, ich funkcjonalnego rozwiązania nie uważano za temat godny prawdziwej twórczości architektonicznej. Zajmowano się jedynie frontem, który z zasady reprezentacyjny rażąco kontrastował z zapleczem, ciasnym podwórzem i niehigienicznymi mieszkaniami. Reprezentacyjna klatka schodowa, często marmurowa, była przeciwieństwem bocznych, często skromnych klatek schodowych i nędznych przybudówek wiodących w głąb podwórka. Odboje stojące w bramach budynków miejskich, zwłaszcza bogatych mieszczan, były duże i ozdobne. Ich kształt, zdobienie i materiał, z których zostały wykonane świadczyły o zamożności właściciela.

Zdarzyło się jednak, że od frontu stały w bramie pachołki ozdobne, te na pokaz, zaś od podwórza — zwykle, proste, wykonane często ze zgiętych szyn, fragmentów rur kanalizacyjnych lub kamieni polnych.

Do czego służył pachołek? Otóż przede wszystkim chronił on przed zniszczeniem narożniki bram i ich drewniane skrzydła przez piasty kół powozowych, wozów towarowych, a później samochodów. Co prawda odboje zmniejszyły szerokość bramy o 20—80 cm., jednak skutecznie chroniły jej boczne ściany. Wewnętrzne ściany bramy zabezpieczały również murowane stopnie ciągnące się na całej jej długości. Stopnie te wyznaczały szerokość użytkową bramy, równą odległości między pachołkami.

Rozwój przemysłu, transportu, handlu i wreszcie motoryzacji zmusza właścicieli posesji do stawiania odbojów w każdej bramie. Większość pachołków znaleźć dziś można w śródmiejskich dzielnicach Łodzi, tj. miejscach zamieszkiwanych dawniej przez zamożniejszą ludność.

Niektóre z pachołków są niepowtarzalne i charakterystyczne dla danej kamienicy. Interesujący nas detal literatura określa różnie: pachołki, odboje, polery, knechty, stróże. Wy-

mienia też różne ich kształty — od prostych form geometrycznych jak stożki, stożki cięte, stożki zwieńczone innym drobnym elementem (kule, żołędzie, liście), walce płaskie i zakończone kopułą, o różnej wysokości i średnicy, słupki gładkie lub wielokrotnie wzbogacane prostym fryzem, łuki, do przypominających postacie ludzkie i bajkowe krasnale, dziadki, rycerze z tarczami (z uwidocznionym na nich napisem datującym powstanie budynku).

Kształt pachołka uzależniony był często od materiału, z którego powstawał. Narzucał on wytwórcy pewne rygory, które dyktowały w konsekwencji technikę wykonania: odlewanie, kucie, rzeźbienie, szlifowanie. Większość pachołków wykonano z różnych metali, mniej z granitu czy piaskowca i betonu. Prawdziwym rarytasem okazał się jedyny zachowany pachołek drewniany odnaleziony przez uczniów przy ulicy Gdańskiej 65. Niektóre z nich, zwłaszcza te postawione niedawno, wykonane z piaskowca, świetnie zakomponowane i harmonijnie egzystujące z najbliższym otoczeniem, utożsamiające się chociażby z fakturą murów można nazwać dziełami sztuki zdobniczej i dekoracyjnej.

Obecna zabudowa miejska nie wywołuje dalszej konieczności stosowania pachołków, które należą już do przeszłości. Coraz rzadziej zwracamy na nie uwagę. A szkoda. Kończąc oddaję głos szkolnym poetom, uczniom klas ósmych, którzy tak właśnie przedstawiają własne reminiscencje na temat pachołka:

Wiersz I

Szara metalowa dusza
stoi w cieniu bramy
w lesie tysiąca nóg
stoi i choć dostojna
nikt na nią nie patrzy
nawet alkoholik
który topi obok swój smutek

Nikt nie wie skąd się tu wzięła
Nikt się nie zastanawia
Tylko dzieci.

Wie, że jest potrzebna
Inni nie wiedzą i wiedzieć nie chcą
Nikom nie przeszkadza
Tylko czasami, tylko czasami
Zazdroszczą jej
Kamienego spokoju
I żelaznego zdrowia

Choć stoi tu od lat
Choć zżera ją
Deszcz, śnieg i wiatr
Ona stoi i czeka

Chciałbyś usłyszeć jak cierpi
nie usłyszysz, bo nie krzyczy wcale
dzieci słyszą jej szloch i płaczą z nią
bo dzieci to ludzie.

Robert Żurek

Wiersz II

W każdej bramie dwóch wartowników
Samotnych i zawsze cichych
Nie wpuszczają oni rozbójników
Nie wejdą tu żadne oprychy
Dwóch pachołków stoi w bramie
Czy deszcz, czy słońce przypieka
Nie zwraca uwagi na nich
Ulicą płynąca ludzi rzeka

Stoją więc zapomniani
Przez ludzi pomijani
Bronią bramy brzuchami
Stoją na warcie, jak żołnierze
Starzejąc się w samotności
Kontrolują ci dzielni rycerze
Do bramy wchodzących gości
I mimo, że są waleczni
dzielni no i wytrwali
Ich trud jest bezużyteczny
Gdyż dom ten się na nich zawali.

Zebrał i opracował
Tadeusz Ciupiński
nauczyciel plastyki
W Szkole Podstawowej Nr 6 w Łodzi

Grób Nieznanego Żołnierza w Łodzi

Lata pierwszej wojny światowej i wojny polsko-radzieckiej były jednym z najtrudniejszych i najbardziej dramatycznych okresów w dziejach naszego narodu. Walki o wolność i niezawisłość, okupione setkami tysięcy istnień ludzkich i spustoszeniem kraju, ukształtowały ostatecznie świadomość narodową Polaków.

Inicjatywa oddania hołdu pamięci nieznanego żołnierza poległego w obronie ojczyzny wyszła w Łodzi z Prezydium Rady Miejskiej. Uchwałą Rady z 18 grudnia 1924 roku postanowiono ufundować skromną, niezdobioną płytę nagrobną z wyrytym napisem: NIEZNANEMU ŻOŁNIERZOWI / MIASTO ŁÓDŹ — ROK 1925.

Zapowiedziana na niedzielę 22 marca 1925 r. uroczystość odsłonięcia i poświęcenia pamiątkowej płyty zgromadziła wokół katedry tłumy. Przed mszą świętą przybyli na uroczystość z Warszawy minister wojny gen. W. Sikorski dokonał przeglądu uszykowanych dookoła katedry oddziałów wojskowych różnych rodzajów broni. Po skończonym nabożeństwie i mszy polowej, w obecności przedstawicieli władz wojskowych, państwowych, samorządowych, delegatów cechów, związków zawodowych i licznych łódzkich organizacji, odsłonięcia płyty dokonał gen. W. Sikorski,

a poświęcenia symbolicznego grobu — biskup Wincenty Tymieniecki.

W akcie odsłonięcia Grobu Nieznanego Żołnierza, odbytym przy dźwiękach dzwonów kościelnych i syren straży pożarnych, miał wziąć udział zaproszony przez łódzką Radę Miejską marszałek Sejmu Maciej K. Rataj, który jednak z powodów rodzinnych do Łodzi nie przybył. Dalszą część programu uroczystości wypełniły przemówienia biskupa Tymienieckiego, prezesa Rady Miejskiej dr Bolesława Fichny i gen. W. Sikorskiego. Podniosły nastrój zakończyła defilada wojsk garnizonu łódzkiego, pieszych i konnych oddziałów policji państwowej i skautów.

9 maja 1925 r. na dorocznym zebraniu młodzieży łódzkiej działającej w organizacji Polskiego Czerwonego Krzyża, uchwalono wnioski o ufundowanie ze składek tejże młodzieży znicza na Grób Nieznanego Żołnierza. Sprowadzoną z Warszawy urnę znicza ustawiono na cokole ozdobionym krzyżami VIRTUTI MILITARI. Koszty instalacji znicza, palnika gazowego i koszty oświetlenia grobu postanowił pokrywać magistrat łódzki. Uroczystości odsłonięcia, poświęcenia i zapalenia znicza odbyły się 20 czerwca 1925 roku, a ponownie po przyłączeniu dopływu gazu — 30 marca 1926 roku o godzinie 7 wieczór.

Plac katedralny jeszcze raz w roku 1925 zgromadził wielkie tłumy łódzian. 2 listopada, w ramach odbywanych w całej Polsce uroczystości ku czci NIEZNANEGO ŻOŁNIERZA, w imieniu armii na grobie łódzkim wieniec złożył gen. Ledóchowski. W chwili gdy w Warszawie opuszczano do grobu trumnę z prochami nieznanego żołnierza, Łódź uczciła pamięć o poległych za ojczyznę minutą ciszy i ustaniem ruchu na ulicach. W tym dniu przedstawiciele Związku Przemysłu Włókienniczego w Państwie Polskim odsłoniли, wykonany w zakładzie artystycznym Braci Łopień-

skich w Warszawie, przytwierdzony do płyty grobu wieniec odlany z brązu.

Grób Nieznanego Żołnierza nigdy, nawet w chwilach najtrudniejszych, nie został zapomniany przez łódzian. O pamięci tej świadczą kwiaty i wiecznie płonący ogień, bo pomnik ten, jak powiedział na uroczystości jego odsłonięcia generał Władysław Sikorski „... jest pomnikiem czynu spełnionego do końca, a nie frazesu i gestu, który tak często pokrywa nicość i pustkę ideową”.

Mirosław Jaskulski

Formy i miejsca upamiętnienia szlaku bojowego Armii „Łódź”

Formy upamiętnienia ... to literatura ogłaszana drukiem, to opracowania-maszynopisy, to rękopisy, relacje.

Miejsca upamiętniające szlak bojowy — to cmentarze żołnierskie, pomniki....

Ważna jest pamięć ludzka.

Na temat Armii „Łódź” ukazały się opracowania wydane drukiem. Na pierwszym miejscu należy wymienić „Armię Łódź”, autorstwa gen. dyw. Juliusza Rómmla, dowódcy armii. Jest to dokument o dużym znaczeniu dla historyków, bo oparty na dokumentach źródłowych, ale również zawiera wiele przemyśleń autora. Poza tym powstało wiele innych opracowań. Po zakończeniu działań wojennych źródła informacji o wojnie obronnej były bardzo skromne, skąpe, niekompletne, zawierające dużo luk i niedokładności. Ukazało się wiele relacji i opracowań w rękopisach na temat działań poszczególnych pułków, w formie wspomnień uczestników walk.

Artykuły w prasie łódzkiej i w tygodnikach, wystąpienia uczestników walk w audycjach radiowych i telewizyjnych, prelekcje w szkołach i w różnych instytucjach — to wszystko rozpowszechniało informacje o działaniach bojowych Armii „Łódź”.

Dwukrotnie, w latach siedemdziesiątych i osiemdziesiątych, w Muzeum Ruchu Rewolucyjnego, organizowane wystawy pamiątek po działaniach bojowych Armii „Łódź” — przy-

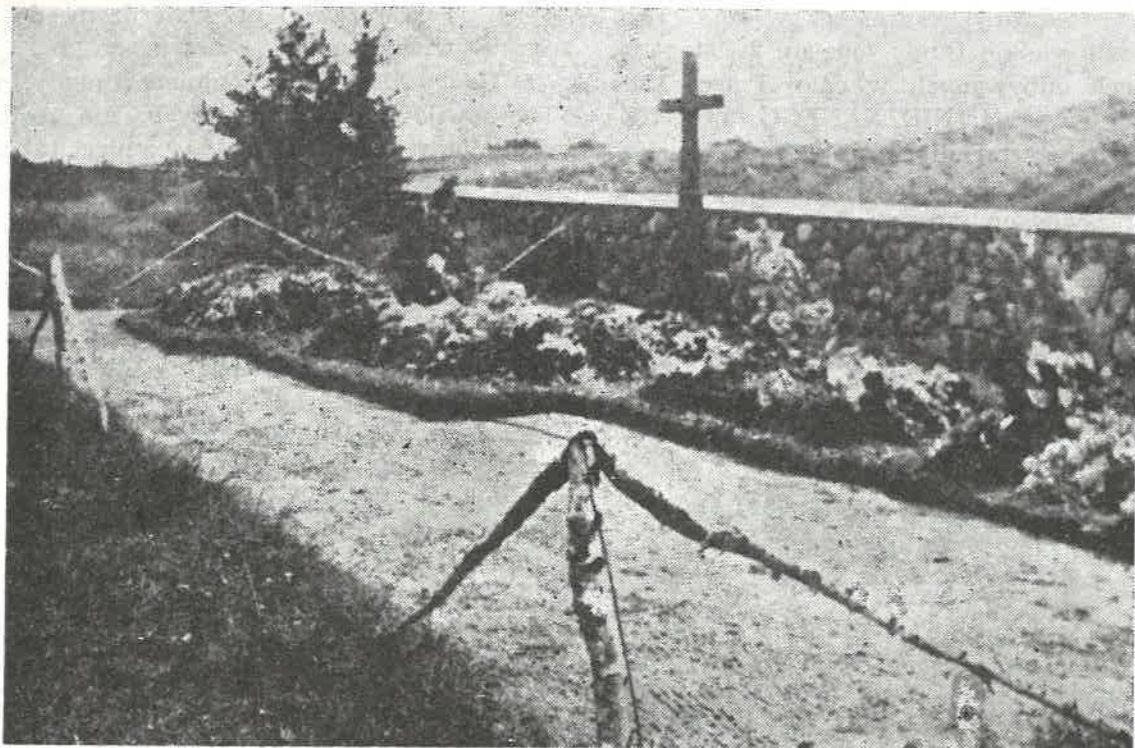
bliżały społeczeństwu informacje o wojnie obronnej 1939 roku.

Organizowane sesje popularno-naukowe historyczne przez Grono Kombatantów (członków ZBoWiD), na które przybywali uczestnicy walk zwiedzali pola bitewne, składali relacje — przyczyniały się do wzbogacenia bazy źródłowej informacjami o działaniach wojennych Armii.

Opracowania wykonane przez historyków niezawodowych, amatorów i konfrontowane na sesjach są bardzo cenne. Historiografia wojskowa zostaje wzbogacona nowymi materiałami historycznymi. Kontakty kombatantów ze społeczeństwem (z terenów walk) miejscowym, spowodowały zainteresowanie i dążenie do upamiętniania zmagani wojennych, stąd urządzanie cmentarzy żołnierskich, budowa pomników.

Kombatanci opisywali swe przeżycia wojenne w formie relacji i z nich powstały dążenia do utrwalania dziejów poszczególnych dywizji i pułków.

Nie tylko w literaturze, w relacjach i fragmentarycznych opracowaniach (maszynopisy) — upamiętniające i upamiętniane działania wojsk pod dowództwem generała Juliusza Rómmla. Na szlaku bojowym armii od granicy państwowej aż do Stolicy, — groby i cmentarze świadczą o zmaganiach żołnierza polskiego z nawałą agresora.



Cmentarz w Słupi woj. skierniewickie żołnierzy i oficerów 82 Syberyjskiego Pułku Strzelców im. T. Kościuszki poległych 9.09.1939

fol. ze zbiorów autora

Już po walkach w pierwszym dniu zmagania powstały groby obrońców Ojczyzny. Pod Mokrą, Miedzmem, Ostrowami kawalerzyści i artylerzyści drogo sprzedali swe życie — poległo 237 oficerów i szeregowych. Pod Parzymiechami — 30, Działoszynem — 18, z Poleskiej Dywizji Piechoty. W rejonie Wielunia w grobach spoczywa 182 poległych, w tym 19 w Stolcu. Na terenach Ostrzeszowa — 34, w Klukach — 32, w Konopnicy — 58, a pod Widawą — 20. Na pozycji obrony stałej nad Wartą: w Strońsku — 283, w Męce Księżej — 175, w Glinnie — 232, w Rossoszycy — 14, w Sieradzu — 46, w Pęczniewie — 14. Na cmentarzu parafialnym, w kwaterze wojskowej w Pabianicach — 226, a na cmentarzu parafialnym w Białej (gmina Zgierz) — 170. W Zgierzu — 53, w Łodzi na czterech cmentarzach spoczywa 494. W Aleksandrowie i okolicy — 13. Polegli na ryglu Borowskie Góry—Rozprza — ponad 300. Na 14 cmentarzach byłego powiatu Brzeziny — 651, w tym 208 w Jeżowie, w Dmosinie — 186, w Skoszewach — 21, Niesułkowie — 20, w Strykowie — 7, w Kołacinku — 18, w Woli Cyrusowej — 78. W Puszczy Mariańskiej — 27. W Chechle (k. Pabianic) — 15, a w Dobroniu — 17.

Nie posiadamy danych o grobach żołnierskich w Skierniewicach, Żyrardowie, Brwinowie, Błoniu, Ołtarzewie. Nie jesteśmy w stanie wykazać pojedynczych grobów na szlaku odwrotu Oddziałów Armii.

Nie tylko cmentarze i pojedyncze groby na szlaku walk Armii „Łódź” przypominają o śmiertelnych zmaganiach polskiego żołnierza. Na niektórych polach bitewnych i cmentarzach powstały pomniki, ufundowane przez kombatantów i miejscowe społeczeństwo.

Pierwsze pomniki fundowane przez kombatantów 72 pułku piechoty im Dionizego Czachowskiego stanęły w miejscowościach, gdzie pułk stracił pierwszych poległych, to jest w lesie Borowiec, pod Wieluniem oraz w terenie, gdzie pułk poniósł największe straty, to jest w Chechle (na zach. od Pabianic).

Na skraju Pabianic, w parku miejskim, w terenie, gdzie przebiegała linia obrony 7 września 1939 r. została ustawiona duża bryła kamienna z tablicą upamiętniającą walkę obronną 15 pułku piechoty „Wilków”.

Spółceństwo Konopnicy (nad Wartą) nie tylko, że urządziło piękny cmentarz żołnierski, ale i wystawiło wspaniałą, dużej wielkości pomnik z masy betonowej.

Na cmentarzu żołnierskim w Strońsku (nad Wartą), gdzie pochowani są żołnierze 30 pułku Strzelców Kaniowskich, 31 pułku Strzelców Kaniowskich, 15 pułku piechoty „Wilków”, 4 pułku piechoty Legionów i Wieluńskich Batalionów Obrony Narodowej — skromny pomnik mówi o bohaterskich walkach.

Na cmentarzu parafialnym w Męce Księżej (pod Sieradzem) na kwaterze żołnierskiej, gdzie spoczywają prochy żołnierzy 31 pułku

Strzelców Kaniowskich, Batalionów Obrony Narodowej z Ostrzeszowa i Kępna, także artylerzystów 10 Kaniowskiego pułku Artylerii lekkiej i 10 dywizjonu artylerii ciężkiej — społeczeństwo miejscowe wystawiło skromny pomnik.

Duży cmentarz wojskowy, jako kwatera cmentarza parafialnego, w miejscowości Glinno (nad Wartą), pięknie rozbudowany — to groby żołnierzy łodzian. Na pomniku tablica z napisem „Żołnierzom 18 pułku Strzelców Kaniowskich, 4 Batalionu Strzelców, 10 Kaniowskiego pułku Artylerii Lekkiej — poległych w obronie Ojczyzny we wrześniu 1939 r. Towarzysze Broni”.

Drugi taki cmentarz, gdzie spoczywają prochy żołnierzy łodzian z 28 pułku Strzelców Kaniowskich, 4 Batalionu Strzelców, 10 Kaniowskiego pułku artylerii lekkiej — to kwatera na cmentarzu parafialnym w Białej (płn. Zgierz). Tu pochowano ponad 170 poległych. Nazwy Oddziałów wypisane na skromnym pomniku.

W czerwcu 1972 roku na górze Borowskie Góry stanęła konstrukcja stalowa — pomnik ku czci poległych obrońców pozycji ryglowej Borowskie Góry—Rozprza. Groby poległych to cmentarze w Parzewicach, Grocholicach, Rozprzy.

W miejscowości Jeżów (woj. Skierniewice), 9 września 1939 roku 30 Poleska Dywizja Piechoty przebiła się przez zaporę wroga. Cmentarz w Jeżowie zbudowany jest na stoku wzgórza, z kapliczką, tablicą upamiętniającą walkę, z mogiłami o obrzeżach z krzyży betonowych. Cmentarz ogrodzony i zadrzewiony.

Również Związek Bojowników o Wolność i Demokrację Dzielnicy Bałuty w Łodzi upamiętnił Armię „Łódź” — wbudowując bryłę kamienną, z okolicznościową tabliczką, w parku na Radogoszczu, w miejscu, gdzie stał (zburzony) pałac-kwatera i miejsce postoju Dowództwa Armii.

Na cmentarzach w Jeżowie, Glinnie, w Konopnicy miejscowe społeczeństwo rok rocznie organizują obchody patriotyczne, upamiętniające żołnierza polskiego w obronie ziemi ojczystej.

Mówimy o pamiątkach po Armii „Łódź” na Ziemi Łódzkiej. Pamiątki pisane, literatura, relacje mogą kiedyś w przyszłości zagać, być zniszczone. Groby żołnierskie mogą być zapomniane. Nawet pamięć ludzka może zawodzić. Ale po Armii „Łódź” zostały trwałe pamiątki, nie tylko pomniki i cmentarze, — trwałe pamiątki, po wieczne czasy pozostaną. To bunkry żelbetonowe na pozycji stałej obrony, wzdłuż Warty i Widawki. Zaplanowano ich

258, wykonano 47, a nie wykończonych zostało jeszcze 40.

Harcerstwo Chorągwi Sieradzkiej, pragnąc uczynić młodzież najnowszej historii ich ziemi, ich regionu, przekazuje wiadomości o walkach obronnych na ich terenie. Młodzież otacza ze czcią groby żołnierskie, stroi je kwiatami, pielęgnuje cmentarze.

Chorągiew Sieradzka Związku Harcerstwa Polskiego przyjęła imię „Bohaterów Walk Nad Wartą”. Hufiec ZHP w Warcie otrzymał imię „28 pułku Strzelców Kaniowskich”, Dzieci Łodzi. Hufiec w Złoczewie jest imienia „10 Dywizji Armii Łódź”. Hufiec w Widawie „Armii Łódź”, swe imię wypisał na sztandarze. Hufiec w Łasku otrzymał imię „Dywizjonu 303”. Wieluński Hufiec przyjmuje imię „36 pułku piechoty Legii Akademickiej”. Hufiec w Poddębicach proponuje imię pułku Armii „Poznań”.

Młodzież interesuje się ostatnią wojną, zwłaszcza na ich terenach. Organizowane są zloty — rajdy p.n. „Śladami Bohaterów walk nad Wartą” do miejsc „pamięci narodowej”, upamiętniających walkę żołnierzy Armii „Łódź”. Wieczorami, przy ognisku, omawiane są dzieje walk obronnych i wspomnienia kombatantów.

Weterani wojny odchodzą „na wieczną wartę”, ale pamięć o ich czynach nie zostanie zapomniana. Wnuki kombatantów, dziś młodzi harcerze, będą pamiętać o czynach swych ojców i dziadków.

I to nie tylko Związek Harcerstwa Polskiego jest organizatorem zlotów-rajdów. Polskie Towarzystwo Turystyczno-Krajoznawcze w Sieradzu jest również inicjatorem i organizatorem rajdów krajoznawczych na pola bitewne. Na pamiątkę zwiedzania terenów wal pod Sieradzem, wykonano żeton pamiątkowy, na którym uwidoczniła jest odznaka 31 pułku Strzelców Kaniowskich z napisem: „Wrzesień 1939 o M. Sieradz XIII Ogólnopolski rajd szlakiem walk nad Wartą 1939 r.”.

Latem 1986 roku odbył się rajd i zwiedzanie terenów zbrodni hitlerowskich na ludności polskiej, również terenów walk obronnych 83 pułku Strzelców Poleskich im. R. Traugutta 184 pułku Strzelców Poleskich — w miejscowościach Parzymiechy i Działoszyn.

Nie tylko o działaniach wojennych Armii „Łódź” mówi się w ZHP i PTTK, także w szkołach. zbierających pamiątki po działaniach wojny obronnej. W szkole gminnej w Jeżowie (woj. skierniewickie) jest urządzona sala historyczna, gdzie w gablotach umieszczonych jest wiele, wiele pamiątek z walk na ich ziemi. Szkoła Zawodowa nr 1 w Wieluniu także zor-



Pałac w Julianowie po zbombardowaniu dn. 6.09.1939
Obraz Wiesława Sniadeckiego

fot. ze zbiorów autora

ganizowała „izbę pamięci”. Szkoła w Złoczewie przeznaczyla jedną z sal na pamiątki z wojny. W szkole w Warcie znajdują się pamiątki po 28 pułku Strzelców Kaniowskich. Hufiec harcerski, w Złoczewie gromadzi pamiątki po 10 Kaniowskiej Dywizji Piechoty Armii Łódź.

Pamiątki po pułkach walczących w ramach Armii „Łódź” znajdują się w formie tablic w kościołach garnizonowych i w których przed wojną żołnierze bywali na nabożeństwach. W Łodzi w kościele garnizonowym przy ulicy Św. Jerzego — są tablice ku czci poległych, pomordowanych przez wrogów, okupantów i zmarłych w czasie wojny żołnierzy 28 pułku Strzelców Kaniowskich, żołnierzy 10 Kaniowskiego pułku artylerii lekkiej, żołnierzy 4 pułku artylerii ciężkiej. W Warszawie w kościele na Żoliborzu znajduje się tablica poświęcona pamięci poległych żołnierzy 30 pułku Strzelców Kaniowskich, a na Pradze przy ulicy Ratuszowej w kościele i także w kościele pw. Św. Anny na Krakowskim Przedmieściu — kombatanci 36 pułku piechoty poległych swych towarzyszy broni. W Brwinowie w kościele parafialnym społeczeństwo miejscowe ufundowało tablicę upamiętniającą walkę 36 pułku piechoty Legii Akademickiej w dniu 12 września 1939 roku na tamtejszym terenie. W kościołach garnizonowych w Kielcach, Sandomierzu, Jarosławiu — kombatanci 2 Dywizji Piechoty Legionów, na wieczną pamiątkę, ufundowali tablicę dla uczczenia poległych żołnierzy i świadczące o walkach swych pułków w wojnie obronnej.

Jedynie kombatanci pułków 30 Poleskiej Dywizji Piechoty także Wołyńskiej i Kresowej Brygady Kawalerii — w kościołach nie umieścili tablic poświęconych pamięci poległych, gdyż Oddziały te nie miały możliwości powrotu do swych garnizonów.

Pamiątki po pułkach walczących w Armii „Łódź” — to sztandary pułkowe. Zostały one ukryte w okresie okupacji, a obecnie zdobią salony Muzeum Wojska Polskiego. Należy zaznaczyć, że w czasie działań wojennych żaden sztandar nie został zdobyty przez Niemców w walce. W Muzeum brakuje tylko tych sztandarów, które po zakończeniu działań bojowych, rozwiązaniu pułków, — zostały spalone (nprz. 84 pułk Strzelców Poleskich), lub po przechowaniu w okresie okupacji i przekazaniu Ludowemu Wojsku Polskiemu nie zostały złożone w Muzeum Wojska Polskiego (np. 28 pułku Strzelców Kaniowskich).

Mówimy o cmentarzach, grobach, pomnikach, ale na zakończenie godzi się podać straty osobowe korpusu oficerskiego kadry Armii „Łódź”. Poległo 4 pułkowników i podpułkowników, a 5 otrzymało rany. Zginęło 18 majorów, rannych było 8. Kapitanów i rotmistrzów poległo w walce 26, a 17 zostało rannych. Poruczników zginęło 60, a 32 otrzymało rany. Wśród podporuczników poległo 56, a 101 zostało rannych. Podane ilości mogą być zaniżone, gdyż nie było możliwości sprawdzenia strat w kilku Oddziałach. Jednak suma strat jest przerażająca, stanowi to około 15% ogólnego stanu korpusu oficerskiego sprzed rozpoczęcia

działań wojennych. Straty świadczą o poświęceniu się dla Sprawy i woli walki. Oficerowie,

zwłaszcza starsi, nie oszczędzali się dając przykład podwładnym odwagi i męstwa.

Opracował:
Lucjan Zieliński
mjr w st. sp.

Łódź—kwiecień 1988 roku.

Nieznane bony papierowe z Sulejowa

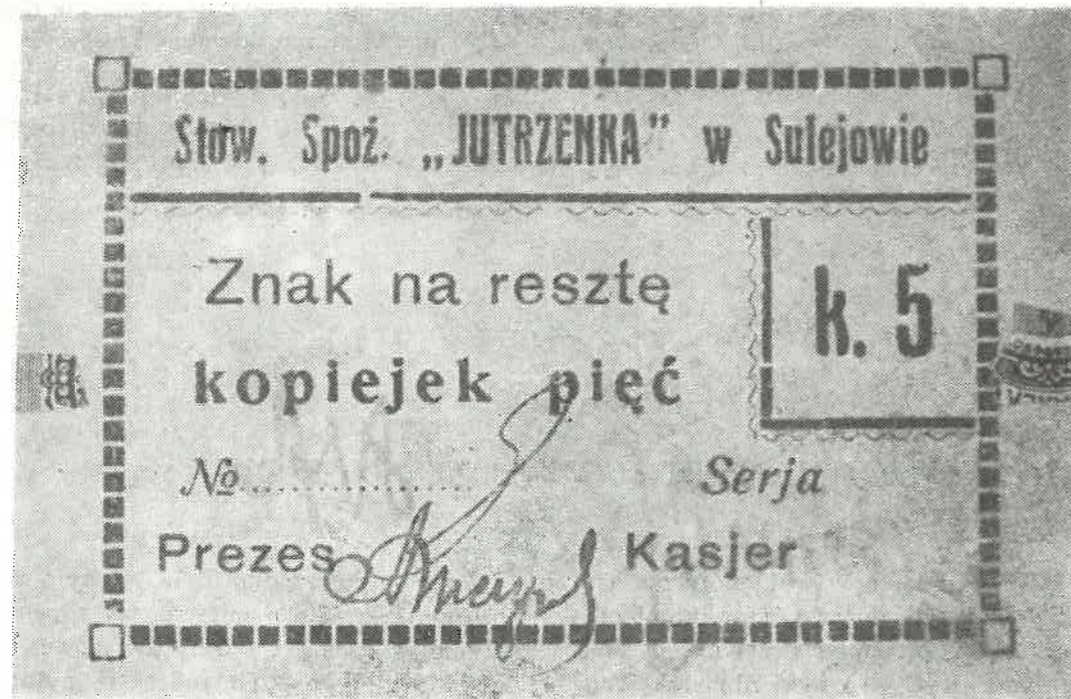
SULEJÓW — miasto w woj. piotrkowskim nad Pilicą — 5,5 tys. mieszkańców, kamieniołomy, wapienniki, przemysł drzewny, ośrodki czasowe. Na Pilicy Sulejowski Zbiornik Wodny, teren sportowo-wypoczynkowy m.in. i dla mieszkańców naszego miasta. Sulejów powstał przy przeprawie przez Pilicę. Już w 1 połowie XII w. była tu komora celna. W 2 połowie XII w. Kazimierz Sprawiedliwy założył opactwo Cystersów, przy którym rozwinęła się na przeciwnym brzegu rzeki osada targowa, której w 2 poł. XIII w. nadano prawa miejskie. W 1819 r. nastąpiła kasacja klasztoru, a w 1870 r. utrata praw miejskich. Ich odzyskanie nastąpiło w roku 1927. Zarówno podczas I, jak i II wojny światowej miasto poniosło poważne straty (zniszczone zostało w 80%). W okresie okupacji był tu obóz pracy i getto. Po wojnie

miasto odbudowano. Tyle by było w telegraficznym skrócie o mieście, w którym wypuszczono w czasie I wojny światowej, nieznane, papierowe bony. Tu rodzi się pytanie, co to były bony? I dlaczego je wydano? Otóż w czasie wojen ludność chowała kruszcowy pieniądz (monety) wychodząc ze słusznego założenia, że zarówno złoto jak i srebro ma zawsze swoją wartość a banknoty mogą być wycofane. Tak też stało się i podczas I wojny światowej. Z obiegu zniknęły nie tylko monety ze szlachetnego metalu, jak złoto i srebro, ale nawet zwykły bilon miedziany. Nastąpiły perturbacje gospodarcze w związku z brakiem drobnej monety i to we wszystkich 3-ch zaborach. Poradzono sobie w ten sposób, że zaczęto nielegalnie, bez zezwolenia banków wydawać swój lokalny pieniądz papierowy (lub mone-



Nieznane bony papierowe

repr. B. Kaczyńska



Nieznane bony papierowe

repr. B. Kaczyńska

tarny) tzw. bony. Wydawały ten pieniądz zarówno samorządy, jak gminy, powiaty, magistraty, jak również kasy oszczędności, składnice, spółki, spółdzielnie, komitety itd., a nawet osoby prywatne posiadające fabryki, restauracje, kopalnie, majątki ziemskie, cukiernię, kawiarnie, apteki, kina, browary, księgarnie i różne sklepy. Po zakończeniu wojny wydane bony zostały wykupione przez emitentów na aktualną obiegową polską walutę. Jednak wiele z tych bonów wypuszczanych w niewielkich ilościach wówczas zaginęło i są nam nieznane.

Toteż wielką była moja radość, zarówno jako kolekcjonera jak i badacza tego pieniądza, kiedy znany łódzki kolekcjoner p. Wiesław L. odnalazł gdzieś w Polsce dwa takie nieznane bony Sulejowa i dał mi je do opracowania, za co Mu pięknie dziękuję. Moja pospieszna i niepełna kwerenda zarówno w dostępnych mi muzeach, jak i bibliotekach doprowadziła do konkluzji, że do tej pory bony Sulejowa nie były znane. Być może, znajdują się jeszcze głęboko schowane w przepastnych zbiorach muzealnych, czy też kolekcjach prywatnych i czekają na swego odkrywcę. Może właśnie moja notatka przyczyni się do ich odnalezienia. Jak już wspomniałem odnaleziono dwa bony pochodzą z okresu I wojny światowej i zostały wydane z powodu braku w obiegu drobnych monet bilonowych (kopiejek). Bony te służyły do wydawania reszty w sklepach ich emitentów. A oto ich opis:

1. Stowarzyszenie Spożywcze „JUTRZENKA”.

Bez daty, znak na resztę.

S.g. W prostokątnej ramce czarne napisy w pięciu wierszach:

Stow. Spoż. „JUTRZENKA” w Sulejowie
(Znak na resztę) kopiejek pięć (Nr 118, po
prawej stronie: k. 5, dalej: Serja i podpisy
(odręcznie).

S.o. Okrągła fioletowa pieczętka z napisem w otoku: „JUTRZENKA” (błąd w nazwie) Stowarzyszenie Spożywcze w Sulejowie. W środku — rozeta z promieniami. Wymiary bonu: 65×44 mm, kolor: brudno-biały (szarawy), druk czarny.

2. M. ROZENBLUM, SULEJÓW. Bez daty, znak na resztę.

S.g. W prostokątnej czarnej ramce napisy w pięciu wierszach:

— M. ROZENBLUM—SULEJÓW (znak na resztę kop. 10) Nr oraz odręczny podpis fioletowym atramentem:
M. Rozenblum

S.o. Gładka, ślady podłużnej pieczętki, koloru fioletowego, z resztkami napisu: ROZENBLUM i SULEJÓW, oraz liczba 42 napisana odręcznie czerwoną kredką.

Wymiary bonu: 59×38 mm, kolor: zielonkawy wyblakły. Druk czarny. Lewa strona i dół perforowane. Prawy bok cięty.

W odróżnieniu od poprzedniego bonu Stowarzyszenia Spożywczego „Jutrzenka” bon M.

Rozenbluma oprócz nazwiska emitenta nie bliźszego nam nie mówi o jego właścicielu. Szukając w różnych dostępnych mi słownikach, encyklopediach i książkach adresowych trafiłem w końcu na to nazwisko. Otóż w Księżce Adresowej Polski na rok 1926/27 pod hasłem: SULEJÓW (5.718 mieszkańców) znalazłem: M. ROZENBLUM — Spożywcze artykuły. A więc teraz wszystko jest jasne, p. Rozenblum był właścicielem sklepu spożywczego (którego prowadzenie kontynuował również i po wojnie) i potrzebował bonów do wydawania reszty swoim klientom.

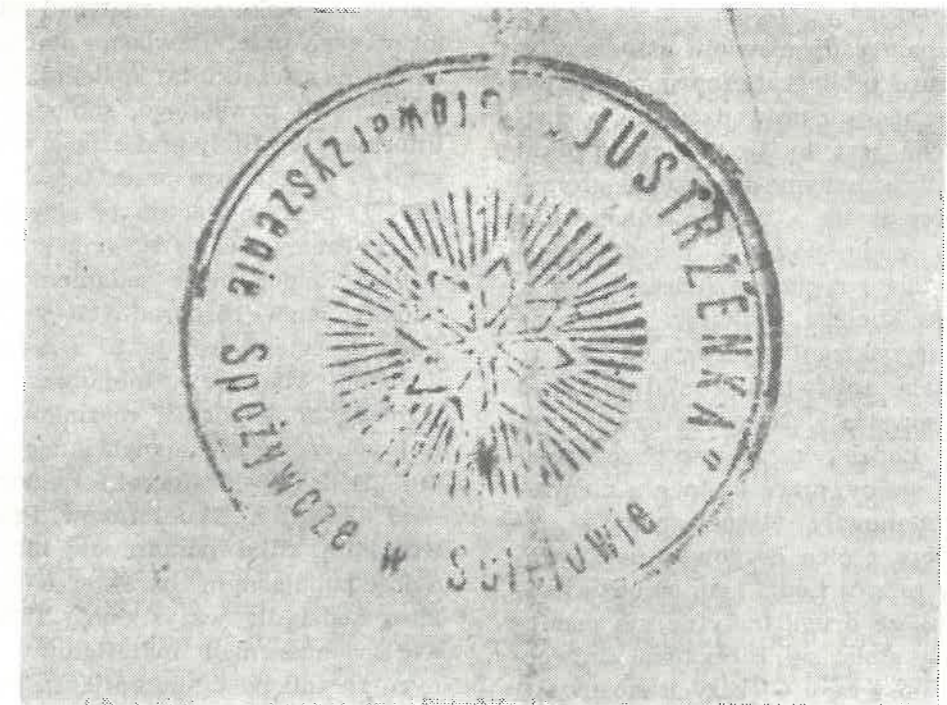
Przejrzałem też hasło „kooperatywy” — były „Jedność”, „Pomoc”, „Sulejowianin”, ale „Jutrzenki” brak. Widocznie została rozwiązana wcześniej, a na jej miejsce powstała inna. Dlaczego? Nie wiadomo.

Z uwagi na różny krój liter, składów, ramek itp. możemy domyślać się, że bony te były drukowane w dwóch różnych drukarniach. Z pewnością nie w Sulejowie, bo tych tam nie było, ale być może w pobliskim Pio-

trkowie Trybunalskim, gdzie egzystowało kilka drukarni i zakładów graficznych. Ponieważ były to znaki wydawania reszty, na pewno wydrukowano je w różnych nominałach, takich jak: 1, 2, 3, 5, 10, a może nawet i 20 kopiejek? Proste składy i nienajlepszy papier mówią o tym, że wydano je w pośpiechu — w potrzebie. Z pewnością nakłady ich nie były wysokie, może po 100 szt. każdego nominału (te mniejsze po więcej) gdzieś na kwotę 50 rubli. Nieduże to były przecież sklepy i nie tak duże obroty, a wydane przez nich znaki na resztę, gdzie indziej nie honorowane, i tak wracały do emitentów. Ze względu na małe nakłady, jak również niezachowanie się ich do naszych czasów, bony te należą do dużych rzadkości.

Na zakończenie warto wspomnieć, że omawiane znaki pochodzą prawdopodobnie ze starszego zbioru pieniędzy papierowych, na co wskazują ślady podlepek.

Stanisław Bulkiewicz



Nieznane bony papierowe

repr. B. Kaczyńska

W 6 nr „Wędrownika” z 1986 r. zamieszczony został obszerny artykuł pióra W. Frontczakowej poświęcony pracom prowadzonym w Bibliotece UŁ przez autorkę i jej najbliższych współpracowników — pracom nad łódzką bibliografią regionalną za l. 1971—1980. Autorka, wytrawna znawczyni przedmiotu i bardzo zasłużona na polu łódzkiej bibliografii w sposób drobiazgowy zaprezentowała zarówno warsztat, stan zaawansowania prac, główne założenia metodologiczne jak i cel prowadzenia tych prac w naszym regionie. Zwalnia mnie to od powtarzania kilku podstawowych prawd dla bibliografów oczywistych choć dla użytkowników mniej znanych. Lecz jest kilka spraw związanych z tym bardzo szerokim zagadnieniem (koncentrując się na pracach własnych), które właśnie dla użytkowników bibliografii mogą być dość ważnymi przede wszystkim dlatego, iż można o nich mówić już jako o faktach dokonanych, a nie tylko w formie „zapowiedzi wydawniczych”.

Otóż Łódź należy do niewielu ośrodków w kraju gdzie prace bibliograficzne o podobnym tj. regionalnym zasięgu prowadzone są w dwu instytucjach. Nie jest to sprawą przypadku! Wiadomo, że najstarszym ośrodkiem gromadzącym tzw. regionalia a więc piśmiennictwo (i nie tylko!) podmiotowo i przedmiotowo związane z Łodzią i regionem łódzkim jest w naszym mieście Miejska Biblioteka Publiczna (dziś im. L. Waryńskiego) istniejąca od 1917 r., do czego została zobowiązana statutowo od chwili swego powstania. Niewielu nawet chyba historyków Łodzi wie, że wśród zagarniętych w latach wojny przez okupanta zbiorów znaczną część stanowiły właśnie zbiory regionalne — niektóre z nich bezpowrotnie stracono. Powojenny rozwój Łodzi jako ośrodka naukowego sprawił, że drugą instytucją o podobnych zadaniach stała się Biblioteka Uniwersytecka. Tutaj też z racji większych możliwości jako dużej biblioteki naukowej podjęto najwcześniej po wojnie prace bibliograficzne dokumentujące dorobek Łodzi jako ośrodka naukowego, wkład uczelni łódzkich w badania regionalne. Prawie równoległe podejmowane były mniej lub bardziej udane próby tworzenia bibliografii lokalnej (dot. tylko Łodzi) i regionalnej (obejmującej całe województwo łódzkie w granicach sprzed 1975 r.) przez instytucje

lub osoby prywatne. (Najpełniejszą syntezą zarówno przed- jak i powojennego dorobku łódzkich bibliografów na tym polu zawarła J. Jaworska w artykule „Z problematyki łódzkiej bibliografii regionalnej” zamieszczonym w „Kronice Miasta Łodzi 1976” s. 115—123). Pierwsze liczące się po 1945 r. prace przyniosły lata sześćdziesiąte. Inicjatorem ich był m.in. nieżyjący już, znakomity znawca problematyki Łodzi i regionu, historyk, archiwista, bibliotekarz i bibliograf (a także działacz i organizator ruchu krajoznawczego) — Roman Kaczmarek, długoletni dyrektor Miejskiej Biblioteki Publicznej, któremu nie udało się w pełni za życia wykorzystać zarówno swej ogromnej wiedzy dot. tej problematyki jak i zgromadzonych materiałów do bibliografii regionalnej w obszerniejszych, drukowanych publikacjach. Wydaje się to niepowetowaną szkodą dla historii naszego miasta jak i regionu! Rozproszone w znacznej mierze materiały — mogą stanowić znakomity materiał dla kontynuatorów tych prac. To właśnie staraniem R. Kaczmarka na początku lat siedemdziesiątych w ramach nowo powstałego, samodzielnego Działu Informacyjno-Bibliograficznego MBP, kierowanego początkowo przez Cecylię Dunin a od 1974 r. przez piszącego te słowa, zostaje zorganizowana wyspecjalizowana komórka — Pracownia Regionalna z zadaniem gromadzenia i udostępniania różnorodnych materiałów dot. Łodzi i regionu lecz także z zadaniem opracowywania bieżącej bibliografii regionalnej wydawanej w postaci roczników, które miały być kontynuacją, zapowiadanego wówczas tomu „Łódzkiej Bibliografii Regionalnej 1945—1979” W. i W. Frontczaków. Prócz wydanych wcześniej kilku poradników bibliograficznych o dość popularnym charakterze (choćby „Książki o Łodzi dla wszystkich”, 1974) pracowano nad gromadzeniem materiałów do poszczególnych roczników bibliografii. Dzięki m.in. specjalnym dotacjom na ten cel z funduszy Wydziału Kultury i Sztuki Urzędu m. Łodzi (co wtedy było jeszcze możliwe i praktykowane) a przede wszystkim, zaangażowaniu w te przedsięwzięcia samego Dyrektora R. Kaczmarka prace posuwały się dość szybko i sprawnie naprzód. Pierwszy rocznik „Bibliografii Łodzi i województwa łódzkiego za 1972” (takie brzmienie tytułu przyjęliśmy dla naszej biblio-

grafii) ukazał się w 1976 r. tzn. równocześnie z „Bibliografią...” W. i W. Frontczaków. Następny, za rok 1971 (o takiej kolejności zdecydowały względy techniczne) w 1979 r. a za 1973 rok w 1983. Z biegiem czasu narastały jednak różnorakie trudności. Przede wszystkim, to całkowita zmiana osobowa zespołu (ostał się tylko redaktor) co przy tego typu pracy oznacza częstokroć rozpoczynanie wszystkiego od nowa; narastały coraz większe trudności finansowe co z kolei oznaczało, że trzeba zrezygnować było z druku bibliografii w jakiegokolwiek drukarni. Wykonanie tomu metodą „małej poligrafii” we własnej Pracowni Reprograficznej MBP to praca bardzo czasochłonna i trudna. Dlatego też tom za 1974 rok ukazał się dopiero w bieżącym roku. Ale jednak są! Cztery tomy! A więc „Bibliografia... za l. 1971—1980” to nie tylko tom kumulacyjny, opracowany w BUŁ, który dopiero się ukazuje i dopiero wypełni bibliograficzną lukę. Łódź i region łódzki ma już swoją bibliograficzną dokumentację za l. 1971—1974 i setki jeżeli nie tysiące użytkowników z niej już zdążyło skorzystać. Szkoda, że nie wszyscy o tym pamiętają!

Powie ktoś — to przecież nieporozumienie, powielać w dwu ośrodkach tę samą pracę. Otóż niebezpieczeństwo takie istnieje tylko w niewielkim stopniu. Pierwsza bowiem i zasadnicza różnica to zasady jakie przyjęliśmy w MBP od początku prac nad bibliografią regionalną. Nie mogliśmy przyjąć zbyt daleko posuniętej selekcji źródeł tzn. nie uwzględniać w ogóle gazet zarówno ogólnopolskich jak i lokalnych czy nawet wielu tygodników (nie czynią tego zresztą redakcje żadnych bibliografii regionalnych) a co jest regułą przy takich wieloletnich kumulacjach jaką jest bibliografia proponowana przez Autorów z BUŁ. Bibliografia regionalna bowiem przeznaczona jest dla bardzo różnorodnych kręgów użytkowników i stanowi częstokroć jedyną drogę dotarcia do materiałów być może o nie najwyższej wartości naukowej lecz na pewno o znaczącej wartości informacyjnej. Dotyczy to w szczególności materiałów dokumentujących fakty i wydarzenia z życia małego miasteczka, wsi czy nawet dzielnicy wielkiego miasta, które nigdy nie znajdują się na łamach naukowych periodyków. A takich materiałów mogą dostarczyć dzienniki lokalne, regionalne, nawet prasa zakładowa a także tygodniki o dość popularnym charakterze. Naturalnie, że przy tak szerokim zasięgu materiału źródłowego musi mieć miejsce jeszcze wnikliwsza selekcja i formalna, i merytoryczna. W kartotekach dla jednego rocznika gromadzi się przeciętnie ok. 11 000 opi-

sów — na karty opublikowanego tomu trafia zaś mniej więcej połowa tego materiału. Gromadzenie materiałów na podstawie gazet to zajęcie niesłychanie żmudne i czasochłonne dlatego często bibliografowie je pomijają. A przecież nie znaczy to, że z kolei pomijamy materiały z inych wydawnictw ciągłych, periodyków naukowych czy jakichkolwiek dostępnych polskich wydawnictw zwartych. W tym punkcie jest to niewątpliwie dublowanie w pewnym stopniu prac wykonywanych w dwu zespołach redakcyjnych. Podejmowane próby połączenia prac w tych dwu ośrodkach nie udały się. Stąd też i ta niby „podwójna” łódzka bibliografia regionalna, która jednak więcej przynosi korzyści niż szkód, jakby się to mogło komuś wydawać (tym bardziej, że roczniki bibliografii wydawane przez MBP wyprzedziły daleko w czasie zapowiadaną kumulację za l. 1971—1980).

Bibliografia redagowana i wydawana przez MBP jest bibliografią przedmiotową i rezygnujemy świadomie np. z działu, w którym rejestrowane były dawniej czasopisma wydawane w Łodzi lub regionie. Wychodzimy z założenia, że dla powojennych czasopism musi być opracowana osobna bibliografia specjalna będąca kontynuacją pracy W. Kaszubiny „Bibliografia prasy łódzkiej 1863—1944” (Łódź, 1968).

Niestety, rocznik „Bibliografii Łodzi i województwa łódzkiego za 1974 r.” jest ostatnim rocznikiem o takim zasięgu terytorialnym. Zmiany w podziale administracyjnym kraju w 1975 r. wprowadziły wiele galimatiasu w każdej dziedzinie życia — także i w naszych pracach bibliograficznych. Objęcie przez zespół redakcyjny MBP bibliografią obszaru 4 województw (przy niezmiennych zasadach doboru materiału!) przekracza nasze możliwości. Konieczny tu jest współdziałanie bibliotek wojewódzkich z nowo powstałych, sąsiednich województw. Pomimo wielu prób — takiej współpracy też nie udało się nawiązać.

Z tych też przede wszystkim, przyczyn zespół bibliografów Pracowni Regionalnej MBP w składzie M. Lalek, J. Dominikowska, D. Nahorna, E. Wypych (autorki) i A. Gawroński (redaktor) pracuje obecnie nad tomem bibliografii za 1981 r., której zasięg terytorialny obejmuje województwo miejskie łódzkie lub jak kto woli Łódzką Aglomerację Miejską. Mamy nadzieję, że znajdą się środki na to by w przyszłym roku tom ten dostarł do rąk użytkowników a następnie ukazywały się na tyle szybko i regularnie by bibliografia ta była nie tylko z nazwy lecz i z racji jej regularnego i „na bieżąco” ukazywania się. Choć

szkoda, że region łódzki, który teraz utożsamiany jest z tzw. makroregionem środkowym nie będzie miał pełnej dokumentacji bibliograficznej. Zapowiadana przez W. Frontczakowa Kumulacja wypełni w pewnym stopniu powstałą lukę. Bowiem nie wypełnią jej na pewno podejmowane próby w niektórych nowo powstałych bibliotekach wojewódzkich opracowywania bardzo selekcyjnej bibliografii dot. tylko niektórych dziedzin życia danego województwa.

Sądzę, że warto o tych problemach pamiętać ponieważ informacje tu przekazane w szerszym nieco kontekście i w sposób bardziej obiektywny ukazują stan prac bibliograficznych prowadzonych obecnie w Łodzi a obejmujących

poprzednie i obecne dziesięciolecia. Informacja szczególnie należy się Czytelnikom „Wędrownika” — znawcom Łodzi i regionu, z których wielu często odwiedza MBP i Pracownię Regionalną. Docierają do poszukiwanych materiałów dot. historii naszego miasta i jego współczesności (niekiedy bardzo rzadkich) dzięki fachowej obsłudze, bogatym zbiorom Biblioteki i stale rozbudowywanemu warsztatowi informacyjnemu, na który składają się prócz wielu źródeł drukowanych bogate kartoteki informacyjne tworzone zarówno na podstawie gazet i czasopism tych najnowszych jak i tych sprzed dziesięcioleci.

Andrzej Gawroński

Figura Matki Boskiej

czyli

I diabłu świeczka i... Bogu ogarek

Przed tą częścią Bodzentyna, która dawniej nosiła nazwę Podzamcze, każdy zwraca uwagę na figurę Matki Boskiej.

Po lewej stronie drogi na Suchedniów, na placu ponad stromo podciętą skarpią, stoją jednopiętrowe murowane zabudowania Urzędu Gminy. Spore — jest gdzie pracować. Ale gdy w roku 1945 przybyłem do Bodzentyna na stanowisko sekretarza gminy, urzędowaliśmy w starym, długim modrzewiowym dworcu, zwanym powszechnie „psiarnią biskupią”. Na belce stropowej wycięta była data jego budowy: „Domum Istam Ocutus Aediff A Dni 1772...”, a więc rok pierwszego rozbioru Polski. Opisał ten dworek dokładniej J. Bogdanowski w artykule pt. „Psiarnia biskupia w Bodzentynie”, zamieszczonym w czasopiśmie „Ziemia”, t. II, nr 4/6 z 1957 r., zaś naukowe jego rozpracowanie można znaleźć w pracy M. i R. Brykowskich pt. „Dawna rezydencja pisarza browarowego”, w t. 3 „Rocznika Muzeum Świętokrzyskiego” (Wyd. Lit., Kraków, 1966).

Nie chodzi mi jednak o „psiarnię biskupią” czy też o „rezydencję pisarza browarowego”, lecz o figurę Matki Boskiej, stojącą nad oberwaną skarpią. Dawniej widoczna była z dale-

ka, teraz jej z ulicy prawie nie widać; zasłoniły ją drzewa i krzewy. Ponieważ figurę od dawna bielono wapnem, nawarstwiło się ono tak grubo, że już w 1945 r. — nie można było odczytać, kiedy i z jakiej okazji została ona postawiona. Tym bardziej nie można tego uczynić obecnie, gdy ktoś gorliwy przed kilku laty pobielił figurę już nie staromodnym wapnem, ale nowoczesnym, białym... lakierem. Zalane zostały wszystkie napisy, aczkolwiek dobrze są widoczne ślady po radzieckich pociskach, wystrzelonych w styczniu 1945 r. za uciekającymi w stronę Suchedniowa Niemcami. Trzeba by było zgody Wojew. Konserwatora Zabytków na oczyszczenie figury celem odczytania dedykacyjnego napisu.

Obeszło się jednak bez tego. Dowiedziałem się wszystkiego stopniowo, szperając w archiwach.

Oto 6 X 1893 r. (używam dat wg starego stylu) wójt gminy Władysław Urbański poprosił proboszcza parafii ks. Stan. Rucińskiego, aby w niedzielę dnia 17 X po obiedzie dokonał poświęcenia pomnika, zbudowanego ze składek ludności na placu przy Urzędzie Gminnym na pamiątkę zbawienia cara i jego rodziny od grożącego niebezpieczeństwa w cza-

sie przejazdu pociągiem na linii kursko-azowskiej. Pociąg ten rozbił się przed pięciu laty właśnie 17 X 1888 r. Równocześnie wójt prosił księdza proboszcza, aby o poświęceniu pomnika ogłosił w kościele.

Na uroczystość wójt zaprosił również proboszcza sąsiedniej parafii ze Wzdolu, administratorów majątków folwarcznych, przedstawicieli Leśnictwa Bodzentyn oraz innych prominentów gminy. Oczywiście zaprosił też naczelnika powiatu, jako że była to uroczystość „państwowo-twórcza”.

Ogarnęły mnie wątpliwości. Przecież jeżeli pomnik miał związek z carem i jego rodziną, powinien mieć charakter raczej świecki. Myślałem, że może później, gdy skończyło się ponowanie carskie, pomnik świecki zdjęto, a na jego miejscu postawiono figurę Matki Boskiej. Wątpliwości rozwiązałem w czasie dalszego szperania w aktach. Oto w książce kasowej gminy za 1893 r. zapisano m.in. następujące wydatki:

11 01 — Wypłacano na konto należności dla mieszkańca osady Kunów Kometesa za budowę kamiennej figury na placu społecznym przy drodze Suchedniów-Bodzentyn zgodnie z uchwałą zebrania gminnego z 12 IX 1892 r. 25 rubli.

19 05 — Kamieniarzowi Szumlińskiemu za postawienie monumentu 25 rubli.

21 05 — Stan. Szumlińskiemu i dwom innym mieszkańcom Kunowa za przywiezienie do Bodzentyna 11 rubli.

22 05 — Dla Szumlińskiego reszta za postawienie monumentu na pamiątkę cudownego ocalenia cara i jego rodziny 17 X 1888 r. 50 rubli.

11 08 — Alterowi Szachterowi za farbę olejną i lakier do pomalowania monumentu przy Urzędzie Gminnym 3 ruble.

21 07 — Dla Zygmunta Michnickiego za pomalowanie monumentu przy gminie 1 rubel.

Wciąż jeszcze nie miałem pewności, jaki to „monument”: świecki czy religijny? — Rozwiały je dopiero następne zapisy w księdze kasowej:

19 09 — Dla blacharza Majera Lisa za sporządzenie korony z gwiazd pozłacanej prawdziwym złotem od figury Matki Boskiej na monumencie 2 ruble.

14 90 — Dla stolarza L. Wiśniewskiego za

wykonanie dwóch flag dla gminy z zebranych sum na postawienie monumentu 2 ruble.

14 09 — Dla blacharza Majera Lisa za wykonanie latarni z wszystkimi przynależnościami do monumentu zbudowanego przez mieszkańców gminy..... 5 rubli.

Wydatkowano razem 124 ruble.

W ten sposób ówczesne władze gminne wyszły z opresji pomyślnie: i w stronę cara ukłon i ... kult Matki Boskiej podkreślono. I Bogu świeczka i — diabłu ogarek. A raczej — jak podałem w podtytule — I diabłu świeczka i — Bogu ogarek...

Przy okazji dowiedziałem się, że to właśnie z Kunowa były sprowadzane do Bodzentyna i okolicy dość licznie wówczas fundowane kamienne figury i krzyże oraz ile one mniej więcej kosztowały. Zaznaczam, że ogólna wysokość całej figury wynosi 368 cm., w tym postaci Matki Boskiej 130 cm.

Koszta sprawienia figury — iluminowanej latarniami przynajmniej z okazji świąt — pokryty był z sum budżetowych gminy jak i z „dobrowolnych” składek mieszkańców w wysokości po jednej kopiejce z każdej opodatkowanej morgi.

Ruski napis dedykacyjny na piedestale figury długo był czytelny. W numerze 192 „Gazety Kieleckiej” z 24 VIII 1919 r. anonimowy „Bodzentyniak” w swej korespondencji dał z tego powodu radnym gminy takiego oto przetyczka:

(...) W ogrodzie gminnym stoi figura Matki Boskiej, na niej napis po rosyjsku: „Na pamiat' czudiesnawo izbawlenia ich impieratorskich wielicziestw itd. „Śławetni ojcowie gminy dosyć często na posiedzenia koła tej figury przechodzą i ... nie widzą tego „zabytku szczęśliwej przeszłości”, a może uważają, że ów napis doskonale harmonizuje z krzyżem tuż obok stojącym ku czci Bartosza Głowackiego podczas wspaniałego pochodu narodowego dnia 9 bm wzniesionym.

Chodziło tutaj o brzozy krzyż poświęcony w ramach plenerowego przedstawienia „Bitwy pod Raclawicami” na Górnym Rynku. Przeniesiono go w pochodzie i wkopano u stóp opisanej na wstępie skarpy przed posesją gminną w odległości około dziesięciu metrów od figury Matki Boskiej. Figura jeszcze stoi. Krzyża, gdy podgnił i upadł, nikt nie postawił na nowo...

Artemiusz Wolczyk



fot. L. Fularski

Dźwięki straussowskiego walca w sali Maksymiliana zamku w Książu pobudzały wyobraźnię słuchaczy. Dziwnie ożywiło się wnętrze tej pięknej sali. Wyobrażaliśmy sobie sunące w takt muzyki pary: damy w długich, powiewnych sukniach, panowie we frakach... Wyczarowała to Zdrojowa Orkiestra Kameralna wprowadzając nas w nastrój dostoyny i radosny. Kiedy zaś wieczorem wychodziliśmy z zamku na oświetlony dziedziniec zafascynowała nas znów nowa, piękna sceneria. Usłyszałem wtedy za sobą głosy stwierdzające, że dzisiejsze popołudnie i wieczór głęboko wryją się w pamięć i pozostawią niezapomniane wrażenia. Szliśmy następnie w milczeniu przez mroczny park zamkowy. W naszych bowiem uszach — członków Klubu Turystów Górskich „Kosówka” Łódzkiego Oddziału PTTK i gości zaproszonych na Jubileuszową Wieczornicę z okazji 30-lecia Klubu — brzmiały jeszcze dźwięki koncertu kończącego tę uroczystość. Dodatkowe refleksje wywoływały też dedykacje dołączane do poszczególnych utworów. Były to miłe i gorące życzenia dla członków honorowych Klubu, założycieli, drogich nam gości, byłych prezesów, seniorów turystyki górskiej i in.

Koncert ten godnie zakończył Wieczornicę, która była zorganizowana w ramach Złoty Klubowego odbywającego się w schronisku PTTK „Andrzejówka” w dniach 28 maja — 5 czerwca 1988 r. Wieczornica rozpoczęła się w dn. 1 czerwca o godz. 18 w Sali Kominkowej zamku Książ nadzwyczajnym walnym zebraniem Klubu. Spotkało się na nim ponad 90 osób, w tym v-prezes ZG PTTK kol. Adam Chyżewski, sekretarz ZW PTTK w Wałbrzychu kol. Jerzy Borucki, prezes PTTK Łódź-Polesie kol. Zbigniew Roliński i inni. Witaliśmy też członków honorowych Klubu: kol. kol. Janinę Zimowską, Vaclava Rinna i Marka Trombskiego, jak też pozostających w Klubie do tej pory członków-założycieli, kol. kol. Wandę i Lechosława Fularskich, Iwonę Hoeflich, Eleonorę i Stanisława Nowickich. Był też z nami syn pierwszego prezesa Klubu, kol. Olek Siemiradzki. Dużą radość sprawiła nam obecność byłych członków Klubu mieszkających obecnie za granicą, ale sercem pozostających z nami, kol. kol. Mirki i Stefana Skotnickich z Holandii oraz Krysi Pakuły-Henchoz z mężem Markiem ze Szwajcarii.

Nadzwyczajne walne zebranie otworzył prezes Klubu, a prowadził kol. Adam Chyżewski,

ki, przewodniczący Honorowego Komitetu Organizacyjnego 30-lecia „Kosówki”, wieloletni członek Klubu, jeden z jego byłych prezesów. Referat prezesa Klubu uwypuklił najważniejsze osiągnięcia Klubu w minionym 30-leciu. Klubu, który powstał w dn. 12 kwietnia 1958 r. przy Łódzkim Oddziale PTTK. Zorganizowali się wtedy turyści, którzy ukochali góry, którzy chcieli wspólnie wędrować, wspólnie przeżywać przygody, podziwiać piękno gór, znosić trudy wędrowki, pokonywać niebezpieczeństwa. To wszystko utrwalało koleżeńskość, rodziło przyjaźnię, kształtowało charakter, uczyło odpowiedzialności za swoje kroki oraz kroki swych koleżanek i kolegów. Nade wszystko zaś umacniało miłość do ziemi ojczystej. Dzieje tego Klubu opisano w wielu artykułach zamieszczonych w n-rze VI/312/87 „Wędrownika”. Należy podkreślić, że jakby ukoronowaniem działalności górskiej było zorganizowanie w 1988 r. dla 20 członków Klubu dwumiesięcznej wyprawy w Andy. Wyprawa przebiegała przez Argentynę, Boliwię, Peru i Chile dla uczczenia 55 rocznicy pierwszej polskiej wyprawy w Andy i 30-lecia „Kosówki”.

Referat uwypuklił też jedną z ważnych cech życia klubowego, tj. możliwość utrwalenia przyjaźni nie tylko podczas wędrowania, ale także podczas spotkań klubowych.

Tak wielki wachlarz przeżyć, od burzy na grani Koziego Wierchu i wschodu słońca na Babiej Górze po muzykę „Harnasi” aż do walca podczas „Balu w ambasadzie” i poloneza przy ognisku, możliwy jest jedynie w Klubie „Urzeczonych górami”. W Klubie, w którym wśród 180 członków panuje klimat rodzinny. Łączą nas bowiem rodzinne święta, ciepło świec na choince, łamanie się opłatkiem, śpiewanie kolęd. Łączą nas wspólnie obchodzone imieniny, kwiatki wręczone koleżankom w Dniu Kobiet oraz płomienie zniczy zapalanych przez nas na grobach tych, którzy odeszli.

Doceniona została działalność członków Klubu, którzy zorganizowali podczas 30 lat ponad 400 imprez turystycznych nie tylko dla siebie, ale i dla wielu tysięcy turystów, w tym przede wszystkim młodzieży. Odznaczeni zostali: odznaką „Zasłużony Działacz Turystyki” w st. złotym: kol. kol. Eleonora Nowicka, Andrzej Lesiński i Jan Marusik; w st. srebrnym: kol. kol. Jolanta Grońska, Henryk Nadziakiewicz, Witold Opasewicz i Grzegorz Ulman. Złotą Honorową Odznakę PTTK otrzymali kol. kol.: Marian Chećko, Maria Lisowska i Zbigniew Ścibiorek, Srebrną Honorową Odznakę PTTK kol. kol. Małgorzata Celeda, Elżbieta Korczak, Maria Więciorska i Adam

Sulikowski, Dyplom PTTK kol. kol. Elżbieta Olszewska, Helena Sulej, zaś odznakę „Zasłużony w pracy PTTK wśród młodzieży” w st. złotym kol. Romuald Zieliński. Poza tym szereg osób otrzymało odznakę „25 lat w PTTK”, a Dyplomy ZW PTTK i ZO PTTK, a także wręczone po raz pierwszy dyplomy Klubu „Kosówka”. Kol. Vaclav Rinn wręczył kol. kol. Lechosławowi Fularskiemu, Andrzejowi Lesińskiemu i Przemysławowi Wojciechowskiemu odznakę „100 Let Turystyki”. Na wniosek Zarządu Klubu przedstawiony przez koleżanki v-prezeski Klubu Marię Lisowską i Jolantę Grońską uchwałą Walnego Zebrania nadane zostały tytuły honorowego członka KTG „Kosówka” kol. kol. Adamowi Chyżewskiemu i Lechosławowi Fularskiemu.

Miło nam było słuchać życzeń i gratulacji związanych z 30-leciem nadesłanych przez wiele osób, które nie mogły uczestniczyć w jubileuszu. Piękny list Prezesa ZG PTTK, kol. Andrzeja Gordona, zamieszczony był we wspomnianym numerze „Wędrownika”.

Dyrektor Wydziału Kultury Fizycznej, Sportu i Turystyki Urzędu Miasta Łodzi, mgr Henryk Grenda, napisał m.in. „... składam serdeczne podziękowania za dotychczasową pracę i trud włożony w popularyzację uprawiania turystyki górskiej wśród mieszkańców województwa łódzkiego. Gratulując jubileuszu życzę jednocześnie wszystkim działaczom Klubu wszelkiej pomyślności w działalności społecznej, pracy zawodowej i życiu osobistym...”

Uroczysta wieczornica jubileuszowa w zamku Książ była bezspornie punktem kulminacyjnym Złoty „Kosówki”. Wiele też jednak przeżyć i wrażeń które zostaną w naszej pamięci, dostarczył bogaty program turystyczny. Wędrowaliśmy podczas kilku wycieczek pieszych poprzez Góry Sowie, Góry Wałbrzyskie i Góry Kamienne. Dużo interesujących zabytków architektury i innych ciekawych obiektów przybliżyły nam wycieczki autokarowe. Prowadziły one przez Wałbrzych (ze zwiedzaniem doświadczalnej sztolni), Świdnicę, w której podziwialiśmy ryglowej konstrukcji Kościół Pokoju, Szczawno Zdrój, Książ i opactwo pocysterskie w Krzeszowie z najpiękniejszymi świątyniami barokowymi Śląska.

Wieczory w schronisku wypełniały nam ciekawe gawędy i prelekcje bogato ilustrowane przeżroczami. Jedną z nich wygłosił kol. Jerzy Borucki z Wałbrzycha, który też prowadził jedną z wycieczek. Kol. Elżbieta Korczak, jedna z sześciu kobiet uczestniczących w wyprawie w Andy, przedstawiła na tle pięknych przeżrocz swe pierwsze wrażenia z tej imprezy. Przy sprzyjającej zaś pogodzie wieczorami

długo bawiliśmy się przy ognisku śpiewając jak kto umiał stare i nowe piosenki turystyczne. Budziły się wspomnienia, krzepiły się nasze serca blaskiem ognia i serdecznością koleżanek i kolegów.

W takiej to atmosferze wkroczyliśmy w 31 rok działalności „Kosówki”. Wkraczamy zaś z wielką radością, że mimo swych 30 lat Klub jest młody, prężny i wiele ciekawych imprez, wiele pięknych szczytów, wiele przyjaźni i przeżyć estetycznych jest jeszcze przed nami.

My, starzy członkowie Klubu (choć podobno turysta jest „wiecznie młody”) cieszymy się, że w naszych szeregach są młodzi, dzięki czemu „Kosówka” przetrwa wiele trzydziestolecia. Przetrwa tak, jak przetrwały, trwają i rodzą się nowe przyjaźnie na turystycznych szlakach i nowe szeregi „uręczonych górami”. Zgodnie zaś z tradycją miejmy nadzieję, że w komplecie spotkamy się za pięć lat na najbliższym Zlocie Jubileuszowym 35-lecia „Kosówki”.

Lechosław Fularski

Kronika oddziałów ZW PTTK w Łodzi

Oddział w Pabianicach

- 16.01.1988 — Rajd z okazji „Wyzwolenia Pabianic” — org. Koło PTTK przy Zakładzie Produkcji Papieru
- 13.02.1988 — Podsumowanie sezonu turystycznego 87
- maj 1988 — X jubileuszowy rajd „Gorce 88” — kier. F. Lipczyński
- 14.05. — XI rajd kolarski „Wiosenny” z okazji Dni Pabianic o puchar Prezydenta Miasta
- maj 1988 — Powołanie Komitetu Obchodów Jubileuszu Oddziału — obchodzonego dn. 17.02.89 (60-lecie)
- maj 1988 — „Wibramy 88” impreza Klubu Górskiego „Trzy Korony” — kier. J. Stanisławski
- lipiec 1988 — Wycieczka do Warszawy dla dzieci przebywających w mieście w czasie wakacji
- lipiec 1988 — Spływ kajakowy po Pojezierzu Drawskim
- sierpień 1988 — Wycieczka po Ziemi Sieradzkiej dla mieszkańców miasta — org. Koło Terenowe, kier. L. Stano
- 17.09. — Rajd „Obrońcy Pabianic 1939”
- 17—19.09. — 14-ty rajd z cyklu „Poznajemy polskie parki narodowe” po Gorczańskim Parku Narodowym — org. Koło PTTK przy Zakładzie Produkcji Papieru
- wrzesień 1988 — „Rajd Chemików” — org. Koło PTTK przy PZF „Polfa”

W październiku Uchwałą z dn. 4.10.1988 rozpoczęto kampanię sprawozdawczo-wyborczą w kołach i klubach.

ODDZIAŁ AKADEMICKI

W okresie lipiec—sierpień funkcjonowały bazy namiotowe.

Jaworki — gazdowali:

- 1—14.07 Adaś Sokal, Marcin Kowalczyk
- 15—31.07 Heniek Karbownik, Krzysiek Mazurek
- 1—14.08 Tomek Płoszaj, Jędrrek Mianowski
- 15—31.08 Tomek Kluska, Piotrek Kisiel

W bazie nocowało 675 osób, udzielono 1801 noclegów.

Muszyna-Złockie — gazdowali:

- 1—31.07 Bogdan Puzio, Przemek Jędraski
- 1—31.08 Grzesiek Gaworski
- 15—31.08 Adaś Sokal

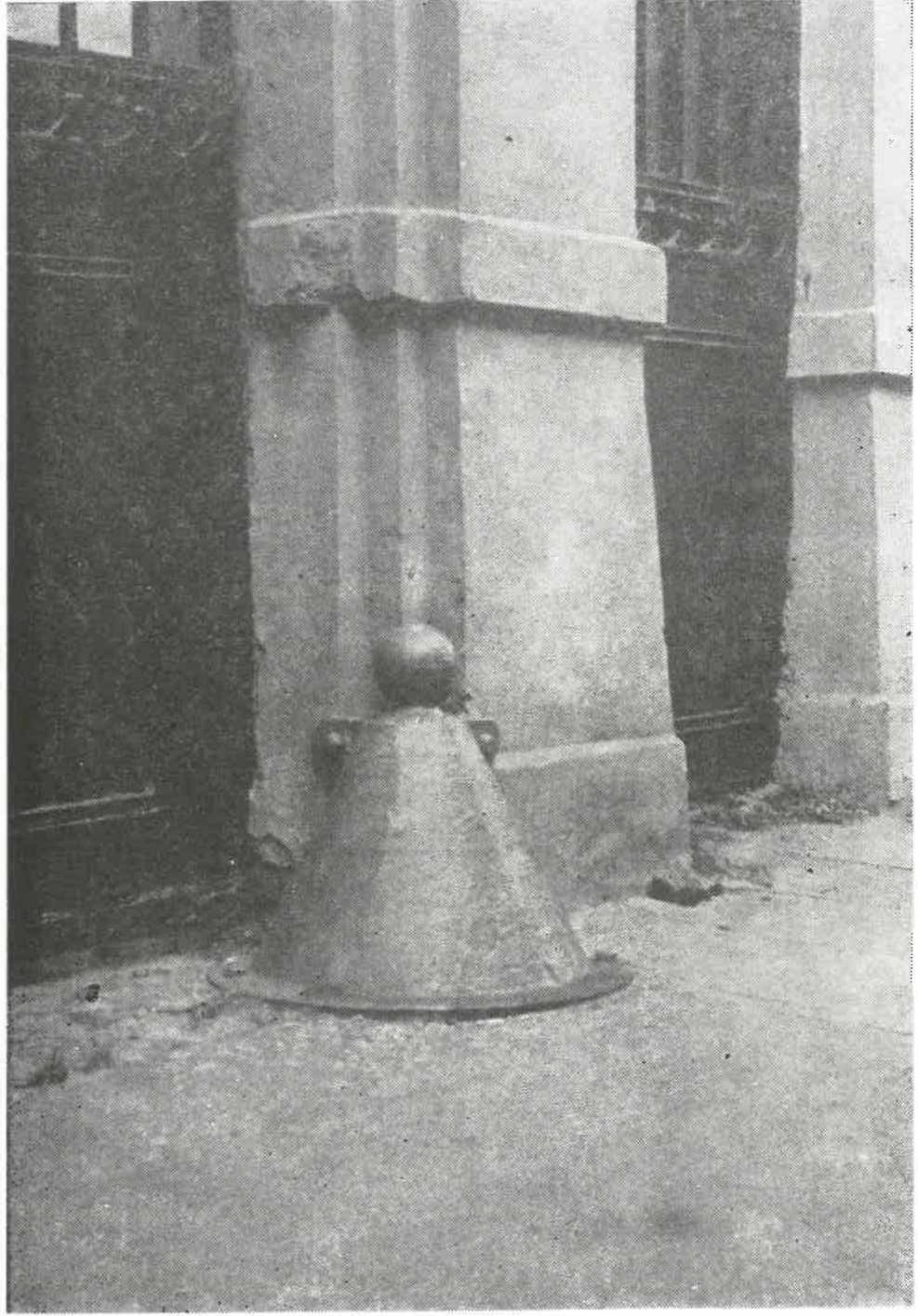
W bazie nocowało 261 osób, udzielono 788 noclegów.

20—23.10.1988 — Rajd Beskidzki SKPB — Beskid Wyspowy, Gorce, kier. Krzysztof Kaźmierski

10.10.1988 — Rozpoczął się kurs Organizatorów Turystyki

Październik 88 — Rozpoczął się kolejny kurs przewodników beskidzkich.

Faint, illegible text, likely bleed-through from the reverse side of the page.



Łódzki pacholek

repr. B. Kaczyńska

