

Biuletyn Z.W.PTTK w Łodzi

WIEDZORÓWNIA

BIBLIOTEKA
Nr. 277
PTTK Łódź



Rok XXXII

Lipiec - Październik 1987

Nr IV-V (310-311) 87



Ul. Piotrkowska 200—208 — domki tkaczy z lat 30-tych XIX w. — (stan z 1957 r.) fot. St. Pyszler (ze zb. Z. Końckiego)

SPIS TREŚCI NR VI (310—311) 87

	Str.
Jerzy Urbankiewicz — Ci z Piotrkowskiej . . .	3
Ryszard Poradowski — Piotrkowskie nekropolie . . .	6
Anna Pilarska — Łódzki lekarz — Karol Jonscher .	20
Mirosław Zwoliński — Pomnik czynu żołnierskiego 1 IX 1939 — 9 V 1945 w Częstochowie . . .	26
Mirosław Z. Wojalski — Ary Sternfeld . . .	28
Zbigniew Parafianowicz — Od Makowa przez Uro- czysko Zwierzyniec do Pływi . . .	33
Artemiusz Wołczyk — Stara i nowa św. Barbara nad Wzdolami . . .	37
Mirosław Zwoliński — Geneza drogi żelaznej war- szawsko-wiedeńskiej . . .	40
Eugenia Kaleniewicz — Do redakcji „Wędrownika”	43
Jarosław Fischbach — V Tydzień Gór . . .	44
Kronika Oddziałów ZW PTTK w Łodzi . . .	45
Odeszli od nas — Jerzy Witold Jahn . . .	47
— Józef Strumiński . . .	48

BIULETYN PTTK „WĘDROWNIK” jest wspólnym organem Zarządu Wojewódzkiego, Oddziałów, Komisji, Klubów i Kół PTTK.



Wydaje Zarząd Wojewódzki PTTK w Łodzi.



Adres Redakcji: ul. Wigury 12a, 90-301 Łódź,
tel. 36-43-70.



Redaguje Komitet w składzie: **Bohdan Bazyliński, Adam Chyżewski, Jacek Ciesielski** (Sekretarz Redakcji), **Zbigniew Lipowski, Maciej Mamiński, Leonard Matuszewski, Anna Pilarska** (Redaktor Naczelny) i **Stefan Zwierzyński** (Redaktor Techn.).

Numer zamknięto w styczniu 1988 r.

Skład i druk wykonano w Warsztatach Szkolnych Zespołu Szkół Papierniczo-Poligraficznych im. M. Reja w Łodzi. Zam. 92/88. Nakład 1000 egz. S-11.

DRODZY CZYTELNICY!

Przepraszamy Was za znaczne opóźnienia w ukazywaniu się ostatnich numerów „Wędrownika”. Postaramy się w ciągu najbliższych miesięcy, licząc na pomoc Zespołu Drukującego, wydać zaległe numery i będziemy starali się, by ukazywały się one systematycznie.

W październiku 1987 roku nastąpiły niewielkie zmiany w naszej redakcji. Do komitetu redakcyjnego doszli koledzy: Zbigniew Lipowski i Maciej Mamiński. Funkcję redaktora naczelnego powierzono Annie Pilarskiej

Czekamy, drodzy Czytelnicy, na Waszą pomoc i współpracę przy redagowaniu naszego dwumiesięcznika. Pragniemy, by każdy numer był z niecierpliwością oczekiwany i satysfakcjonował nawet tych najbardziej wymagających.

Zapraszamy do pisania wszystkich autorów współpracujących niegdyś z „Biuletynem ZW PTTK”, a później z „Wędrownikiem” oraz tych, którzy chcieliby na naszych łamach drukować swoje artykuły.

W naszej pracy korzystać będziemy z uwag i propozycji nadesłanych pod adresem redakcji z okazji XXX-lecia „Wędrownika”

REDAKCJA

Rozpoczynamy druk nowej gawędy literackiej Jerzego Urbankiewicza pt. „CI Z PIOTRKOWSKIEJ”, pisanej w odcinkach specjalnie dla naszego „Wędrownika”.

Jerzy Urbankiewicz — znany łódzki dziennikarz, prozaik, jest autorem cieszących się ogromną popularnością gawęd literackich o tematyce łódzkiej w tomach pt.: „Za płotem Paradyżu”

(1969), „Muzy przy krosnach” (1970), „Sezon w Łodzi nie zaszkodzi” (1978), „Szmerek na widowni” (1982), „Passe-partout w ciepłym kolorze” (1984); powieści: „Zotook” (1978), „Śledztwo w sprawie Geo-2a” (1980); zbioru opowiadań „Dwa stopnie Celsjusza” (1982).

Następne odcinki zamieszczać będziemy w kolejnych numerach.

Ci z Piotrkowskiej

1.

Miasto — to nie tylko kamienny kształt murów i asfaltów, nie tylko, jak mawiają prześladowcy języka polskiego — „substancja”, „areal” czy „potencjał”. To również *d u s z a*. A tej należy szukać w charakterze, postawach, nastroju mieszkańców. To właśnie to nieuchwytnie, co stanowi, że poznaniak jest rzetelny, krakowiak oszczędny (centuś!), warszawiak handluje kolumną Zygmunta, lwowianin serdeczny, a łódzka tkaczka — przygnębiona. Dlatego — należy przyglądać się bardziej ludziom niż kamienicom i fabrykom. A w Łodzi popełniono pod tym względem sporo grzechów. Wydano mnóstwo książek, w których wciąż i od nowa opisuje się powstanie Łodzi przemysłowej, jej terytorialny i gospodarczy rozwój, bunt łódzki i barykady. A ponieważ miasto winno mieć swoją dawną historię, to — dokument lokacyjny, nadanie praw takich i owakich. A jeśli komu mało, to prasa łódzka co jakiś czas w kółko i na nowo przypomina wciąż te same, znane z wielu opracowań fakty.

A może warto przyrzeć się ludziom, którzy uczestniczyli w tworzeniu miasta, a ich charakter sprawił, że miasto wygląda tak, jak wygląda? Można im się przyrzeć na kilka sposobów. Na przykład, dzieląc według zawodów. Dokonałem takiej próby (być może próby dość powierzchownej) w książce „Za płotem Paradyżu” (WŁ 1969). Można, rozwarstwiając mieszkańców według kryteriów klasowych, albo różnicując kulturowo. A niniejsze opracowanie stanowi propozycję następującą: w żadnym innym mieście jego główna ulica nie nabrała takiej ważności i rozgłosu jak Piotrkowska w Łodzi. Wiąże się to z faktem, że ogromna większość ważnych dla miasta wydarzeń działa się na tej ulicy, a także z faktem, że bez wielkiej przesady da się powiedzieć,

że każdy mieszkaniec Łodzi miał mnóstwo spraw do załatwienia na tej swojej High Street, bywał więc tutaj częściej niż gdzie indziej i zostawił ślady tej swojej działalności. Wobec tego idąc jej chodnikami, spróbujmy ożywić martwe kamienie ciepłem nie wystygłych wspomnień. Metoda ta ma taki jeszcze sens, że Łodzi nie można oglądać od zabytku do zabytku, jak to się robi w miastach starych, obrośniętych historią.. Ale można, idąc od wspomnienia do wspomnienia..

2.

Punkt wyjścia narzuca się z nieodpartą logiką: Plac Wolności. Tylko że — nie da się ruszyć z miejsca bez paru komentarzy. Gdyby tak stanąć pomiędzy kościołem, dziś św. Duchą, a Ratuszem, to można by sobie przepowiedzieć wielokrotnie powtarzane przekonanie, że stoimy na początku ambitnie kiedyś pomyslanej trasy. Tu się zaczyna Piotrkowska.. „Środkiem osady (przeznaczonej dla sukienników — J.U.), z północy na południe, biegł trakt Piotrkowski” — to cytat z „Ulicy Piotrkowskiej” Anny Rynkowskiej.. „Osią środkową nowej osady był trakt piotrkowski” — tak to określił Henryk S. Dinter w „Dziejach wielkiej kariery”.

„Wzdłuż dawnego traktu Piotrkowskiego zabudowanego ongiś parterowymi domkami sukienników...” — to znów sformułowanie Wacława Pawlaka w książce „W cieniu ratuszowej wieży”. Gdyby jednak zajrzeć do „Planu Łodzi Rolniczej XVI—XVIII”, wykonanego według rekonstrukcji dr A. Zanda, a zestawionego z późniejszym planem geodezyjnym (Rocznik Łódzki t. II 1931 s. 88—89), to by się okazało, że stoimy, owszem, na ulicy Piotrkowskiej, ale dobre kilkaset metrów od traktu Piotrkowskiego. Bowiemy pomiędzy Zgierzem a łódzkim Starym Miastem pokry-



Wieża Ratusza w Łodzi

rys. Andrzej Chyży

wał się on mniej więcej ze Zgierską, ale tylko do ulicy Podrzecznej, tu bowiem skręcał gwałtownie na wschód, biegł południowym skrajem Starego Rynku, następnie Wolborską, przecinał Północną niedaleko od Kilińskiego (był tam widocznie — wcześniej bród, później most), stąd luk traktu wyginał się jeszcze dalej ku wschodowi, by następnie wrócić do dzisiejszej Kilińskiego przy jej skrzyżowaniu z dzisiejszą Narutowicza, zbliżyć się łagodnie do „naszej” Piotrkowskiej przy skrzyżowaniu z Roosevelta i dotrzeć niezbyt krętą linią do cmentarza zieleniejącego się u skrzyżowania Alei Politechniki z ulicą Felsztyńskiego, i dalej ku południowi do Pabianickiej. Natomiast myśmy zajęli pozycję na początku ulicy Piotrkowskiej. Określenie to usprawiedliwione jest faktem, że w roku 1823 burmistrz Czarkowski w towarzystwie budowniczego obwodowego Dürringa (lub Dierringa) ustawił pierwszą tablicę z napisem „ulica Piotrkowska”. Ale ustawił ją nie tu, pomiędzy Ratuszem a kościołem, ale paręset metrów za naszymi plecami, może tam, gdzie rzemieślnicy wzniesli przekonujący dowód swoich umiejętności — słoneczny zegar w parku „Śledzia”. Park oczywiście nazywa się urzędowo Staromiejski. Ale nie urząd rządzi tymi stronicami, a zwyczajny człowiek.. A ten nazwał go parkiem „Śledzia”. A dlatego tablicę tam ustawiono, że Piotrkowska zaczynała się wtedy z tej strony rzeki Łódki. Natomiast nazwę Nowomiejska wprowadzono dopiero we wrześniu roku 1863.

Niepodobna więc uciec od pojęć, jakie były w obiegu w latach dwudziestych XIX-go stulecia, aleśmy oto wybrnęli z ówczesnych pogmatwań i tym razem stoimy rzeczywiście na początku Piotrkowskiej, gotowi zareagować na dźwięk głosu ludzkiego, czy się pojawi z lewej czy z prawej strony.

Chyba z prawej... bo ważność Ratusza wydaje się dla istnienia miasta najważniejsza. Skoro jest ratusz — to jest i miasto. Alternatywą mógłby być ewangelicki kościół św. Trójcy. Nie podejmując jednak polemiki nad wyższością władzy duchowej czy świeckiej, zdajemy się na niepodważalną władzę liczb: jedynka stoi przed dwójką. A Piotrkowska numer 1 — to Ratusz.

Rodzi się pierwsze pytanie: czym jest dziełem?

... brak odpowiedzi. Łódź zgubiła architekta swojego pierwszego i, nie da się ukryć jednego z najładniejszych budynku. Wiadomo, kto kierował budową, kto wystąpił w roli przedsiębiorcy budowlanego. Pierwszy nosił nazwisko Dürring (tak to pisze Anna Rynkowska, natomiast Józef Raciborski — Dierring), drugi — Lebelt. Roboty drewniane wykonywał majster stolarski Gotlieb

Trautman, ale większe zainteresowanie budzi nazwisko majstra ślusarskiego: Fryderyk Sellin. Czyżby ojciec tego Fryderyka Sellina, który później natworzył w tym mieście mnóstwo rzeczy, m.in. kilka teatrów? Ręczę, że idąc Piotrkowską ku południowi, nie raz natkniemy się na ślady jego działalności. Tak więc te nazwiska znamy, natomiast o architekcie — nic nie wiadomo. Nie jest to zresztą jedyny szczegół własnych dziejów, jaki Łódź zgubiła. Imieniem przedsiębiorcy Lebelta można by nazwać te domy w dzisiejszej Łodzi, z których odpadają ściany, a przez żyrandole leje się woda. Bowiem Lebelt był tym pierwszym, który robotę spartaczył. Czasy były wtedy o tyle bardziej moralne, że został pociągnięty do odpowiedzialności. A dziś — koszty i skutki partactwa ponosi społeczeństwo. Budowę Ratusza zakończono w czerwcu roku 1827, choć ją zaczęto za ledwie w maju roku poprzedniego. Pcha się pod pióro porównanie z dzisiejszym tempem budowy, ale tu przeprowadzone nie będzie, z obawy przed posądzeniem o krytykę destruktywną.

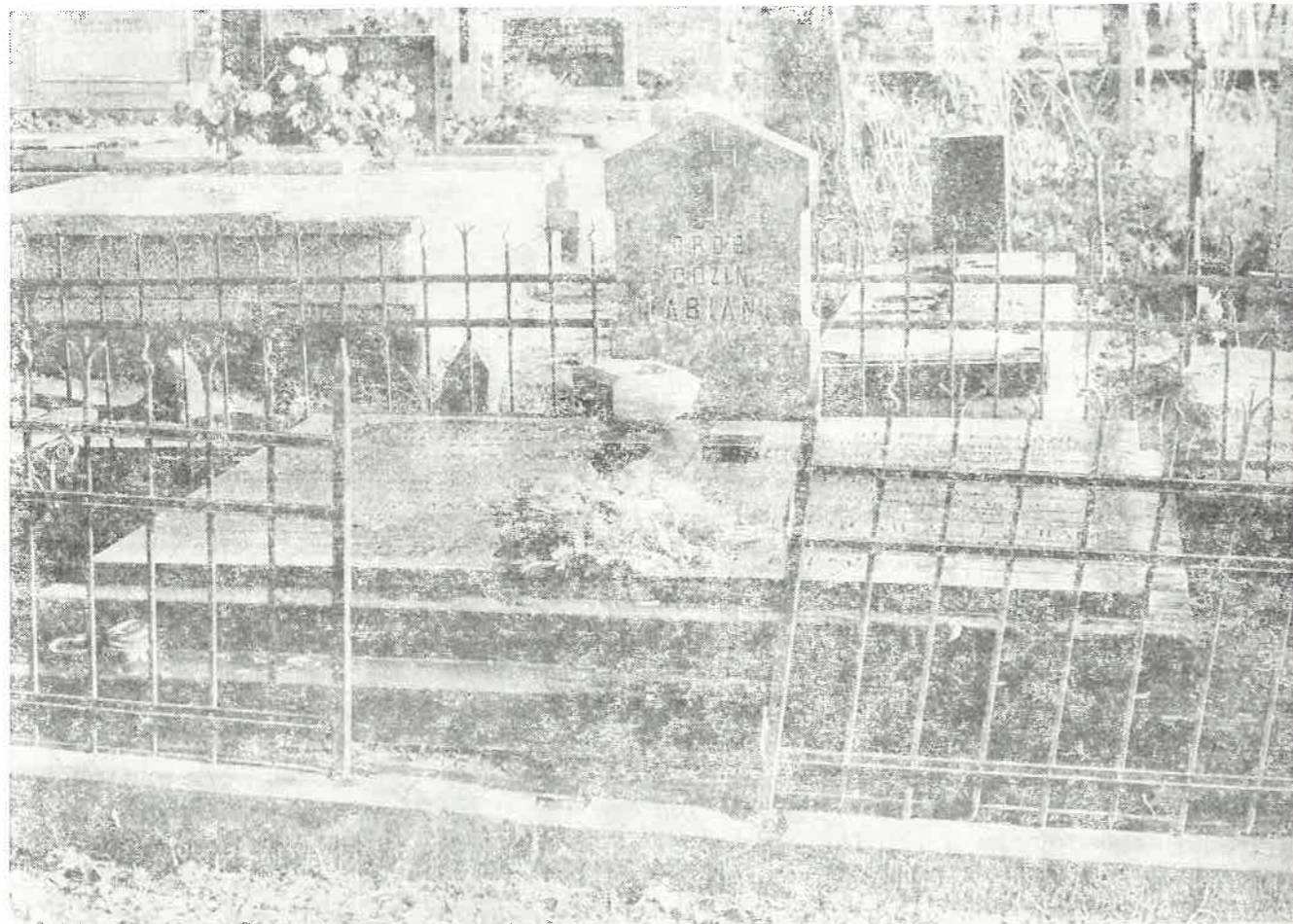
Sądzić należy, że ów nieznanym twórcą ratuszowego budynku przewidział umieszczenie zegara na wieżycze. Partacz Lebelt zostawił odpowiednie otwory, a ozorkowski fabrykant Fryderyk Schlösser zdobył się na kosztowny prezent w postaci berlińskiego zegara. Został sprowadzony do Warszawy, oczywiście koleją „żelazną”, a następnie furmanką przewieziony nad Łódkę. I dotarł na czas, bo już w roku zakończenia budowy Ratusza rozpoczął w pobliskiej szopie oczekiwanie na montaż. Niestety, napływali do Łodzi sukienicy, natomiast zegarmistrzom się nie spieszyło, nie spodziewali się zarobków w miejscu, w którym upływ czasu regulowało „słoneczko, śliczne oko, dnia oko pięknego”. Sprawa zaczęła się ślimaczyć. Pięć lat później zegarmistrza Karola Lewandowskiego z Poddębic przeraziły rozmiary zegara, więc się wycofał, i upłynęły jeszcze dwa lata, kiedy to wreszcie niejaki Michał Strangos podjął się wykonania tej pracy za 944 złote. Całe szczęście, że złotówka wtedy była wymierna. Wyłonił się jednak nowy problem. Zegar nie miał dzwonka. Nie wiadomo, kto nie dopisał. Czy berlińska firma zapomniała go zapakować, czy Schlösser poskąpił pieniędzy, czy ktoś się połazczył i ukraść... Na szczęście Strangos okazał się wart pieniędzy, jakie otrzymał, bo wpadł na genialny pomysł. Mechanizm dzwonka połączył drutami z dzwonem na wieży kościoła św. Trójcy i w 1834 roku zegar wybił, przy pomocy kościoła, pierwszą swoją godzinę i wybija do dzisiaj. Nie bez ludzkiej opieki oczywiście

cie. W Łodzi osiadł już wtedy pierwszy zegarmistrz, Ernfried Schraeter i on to podjął się nakręcania, smarowania i przeprowadzania napraw, a także odpędzania gawronów. Bo jeżeli

taki usiadł na drucie łączącym zegar z dzwonem, to nie mogło odbyć się bez efektu dźwiękowego. A niejeden sukiennik mylił sobie wtedy rozkład zajęć.

c.d.n.
Jerzy Urbankiewicz

Piotrkowskie nekropolie



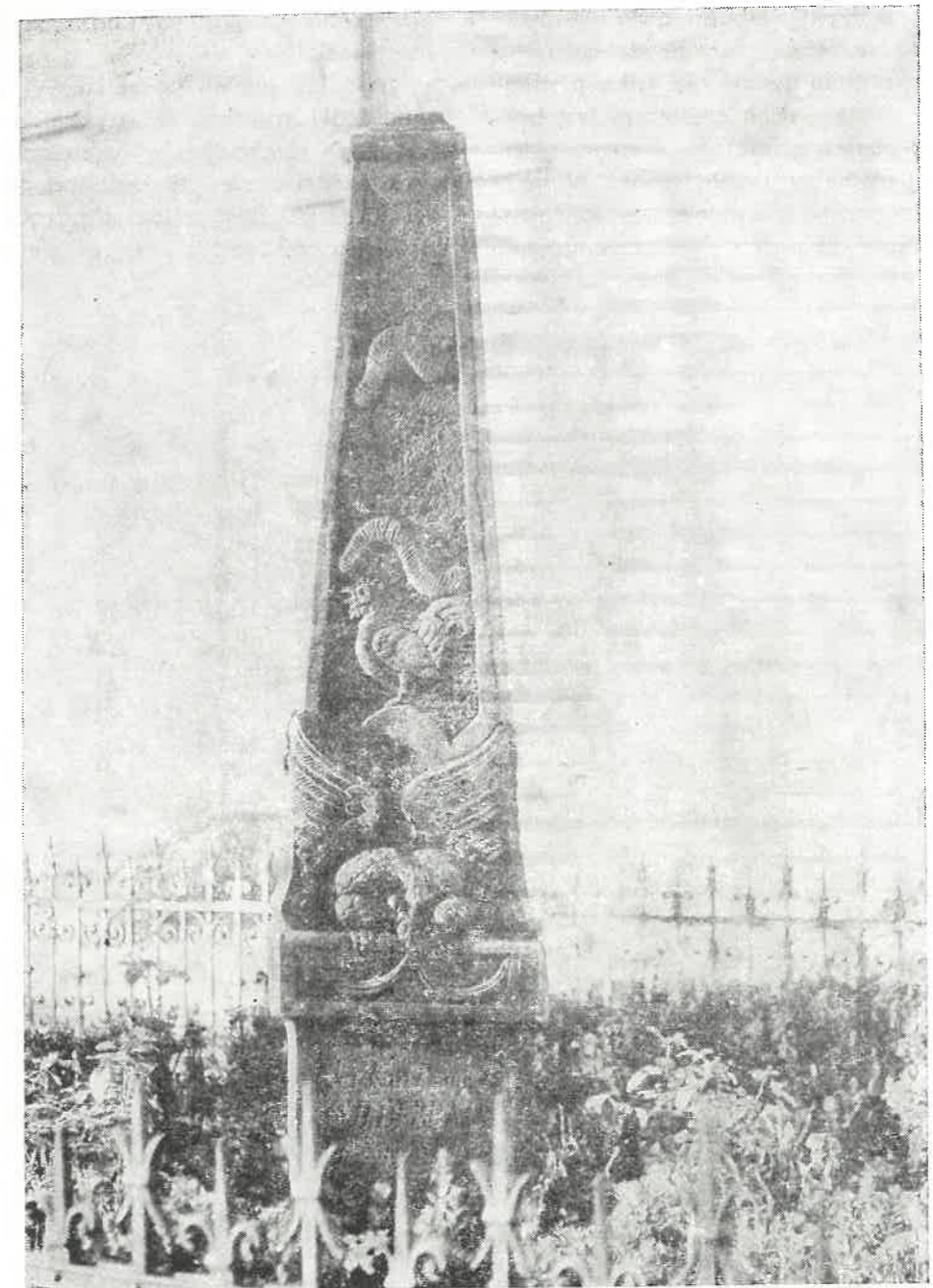
Grób rodziny Fabianich

fol. Bohdan Bazyliński

Piotrków Trybunalski już w wiekach średnich był prężnym organizmem miejskim. W okresie panowania Jagiellonów koncentrowało w nim się życie polityczne kraju, miasto pełniło wówczas funkcje drugiej stolicy państwa. W drugiej połowie XVI wieku Piotrków stał się siedzibą Trybunału Koronnego.

W swej prawie ośmiowiekowej historii miasto Piotrków gościło wiele postaci, które zapisały się na kartach historii. Miasto wielokrotnie nawiedzały epidemie, zarazy, pożary, kilka razy uległo zniszczeniom wojennym.

Wiele źródeł do dziejów Piotrkowa zostało zniszczonych, np. w czasie walk powstańczych w



Nagrobek Jana Karola Samujca Hildebronda — obok kościoła O.O. Bernardynów
fol. Bohdan Bazyliński

Warszawie (1944 r.) spłonęły wszystkie dokumenty wspomnianego Trybunału Koronnego. Zaginięcie wielu materiałów źródłowych zmusza współczesnych badaczy do korzystania ze wszystkich innych pozostałych pamiątek historycznych. Doskonałym materiałem źródłowym, choć nie zawsze w pełni wykorzystanym, są zachowane cmentarze z kompleksem zabytkowych obiektów. Arty-

kuł niniejszy ma na celu m.in. uratowanie przed zapomnieniem wielu faktów, które zostały zapisane na kamiennych nagrobkach piotrkowskich cmentarzy. Jest to szczególnie ważne, jako że w ostatnich latach, na skutek prac porządkowych, zlikwidowano wiele bezcennych zabytków budownictwa cmentarnego.

Jak wszystkie ośrodki miejskie Piotrków posia-

dał tereny, na których grzebano ciała zmarłych. Ze względu na pełnione funkcje miasta, na cmentarzach grzebano zwłoki nie tylko piotrkowian. Historia piotrkowskich cmentarzy jest bardzo ciekawa i obszerna, dlatego w artykule tylko niektóre jej elementy uwzględniono. W średniowieczu ciała zmarłych, zgodnie z starą chrześcijańską tradycją, chowano na cmentarzach

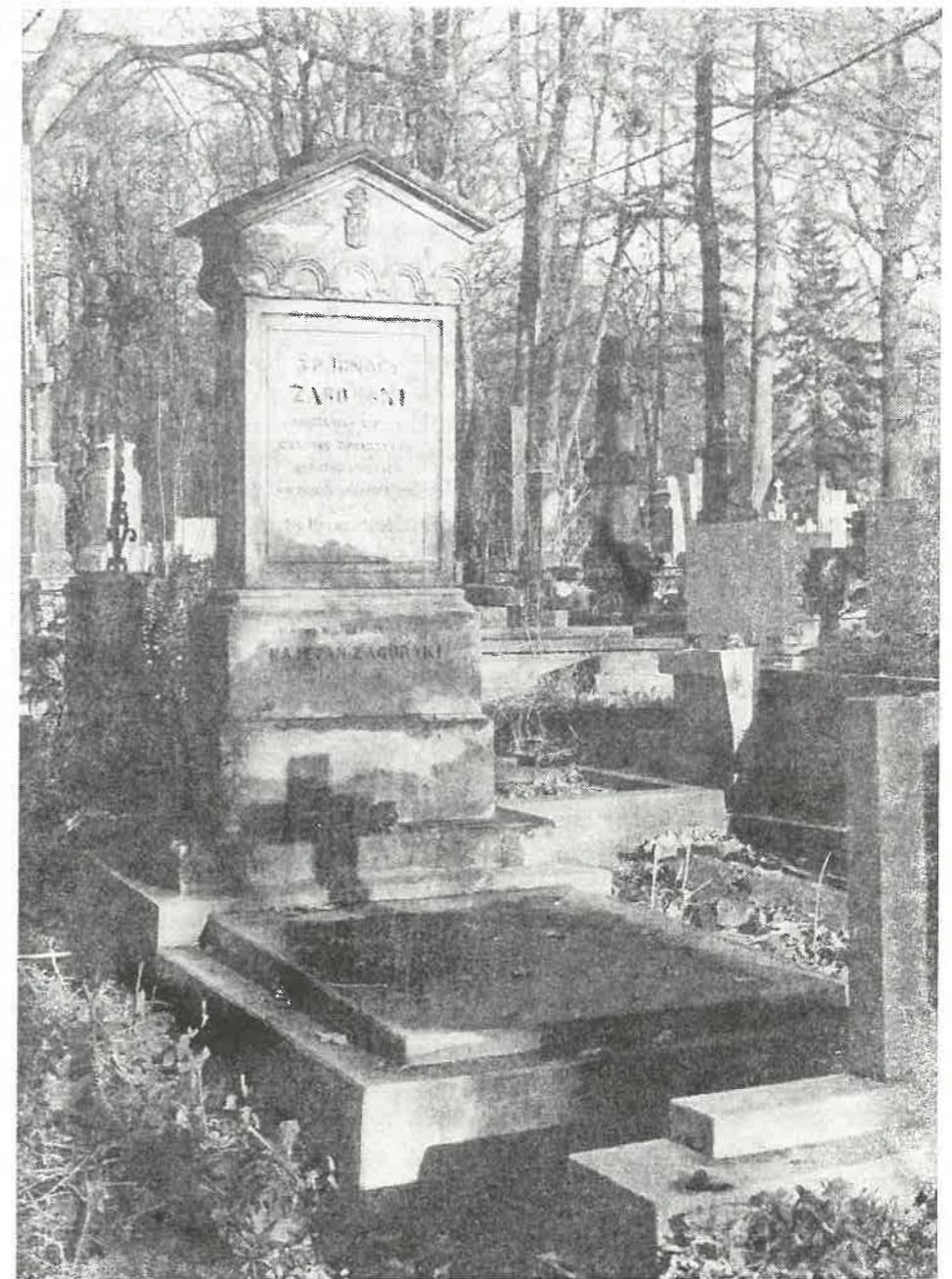
przykościelnych lub w podziemiach klasztorów czy kościołów.

Jednakże już na początku XVI wieku arcybiskup Łaski narzekał, że „z powodu wielkiej liczby zmarłych grzebanych w kościołach, posadzki kościelne psują się i niekształtną przyjmują formę, a ludzie do świątyni przychodzący (...) wyzywami zarażeni bywają”.¹ W późniejszym okresie w



Grób dzieci Jordana Kańskiego

fot. Bohdan Bazyliński



Grób Ignacego Zagórskiego — ojca numizmatyki polskiej

fot. Bohdan Bazyliński

kryptach kościelnych chowano tylko osoby najbardziej zasłużone.

Do XIX wieku, a więc do utworzenia pierwszego z prawdziwego zdarzenia cmentarza komunalnego w Piotrkowie, zmarłych grzebano przy kościołach: farnym, bernardyńskim, franciszkańskim i kościółku Panny Marii.

Do 1867 roku piotrkowskich unitów chowano na cmentarzu znajdującym się w rejonie dzisiej-

szej ulicy Słowackiego i Sienkiewicza. Żydzi natomiast założyli swój cmentarz przy bóżnicy w 1689 roku, w 1792 r. utworzyli nowy na tzw. Zagórkach, tj. w południowo-wschodniej części miasta.² Źródła mówią również o nieistniejącym już cmentarzu ewangelickim, który znajdował się w rejonie dzisiejszych ulic Bieruta, Jagiellońskiej i Reymonta.³ Tradycja głosi, że chowano na nim, jako że oddalony znacznie od murów, m.in. zmar-

łych na tyfus. Jeśli idzie o cmentarz znajdujący się przy kościele farnym został on zlikwidowany na początku lat siedemdziesiątych XIX stulecia. Leon Rzecznowski w 1865 roku pisał: „Cmentarz kościelny opasany murem dobrze utrzymanym, w jednym jego rogu stoi piętrowy, stary dom misjonarski, w którym na dole mieści się kancelaria parafialna”⁴. W 1872 roku „w kościele farnym miało miejsce uroczyste żałobne nabożeństwo pochowania kości wydobytych z cmentarza kościelnego przy kopaniu ziemi pod fundamenty (...), żałobny orszak pod przewodnictwem kapłanów, odprowadził kości te na cmentarz parafialny”⁵. Warto przy okazji wspomnieć, że w podziemiach kościoła farnego chowano dawniej zwłoki znaczniejszych mieszczan piotrkowskich — niestety żadne tego ślady nie dochowały się do czasów obecnych.

Również niewiele pozostało z dawnego cmentarza znajdującego się przy kościółku Panny Marii na Krakowskim Przedmieściu. Chowano na nim m.in. żołnierzy poległych w czasie działań wojennych i skazańców Trybunału Koronnego.

Tadeusz Nowakowski, znany badacz dziejów regionu pisze, że do niedawna można było obejrzeć na nim nagrobki rodzin Schultzów i Michalskich pochodzące z pierwszej połowy XIX wieku.⁶ Dziś znajduje się jeszcze jedyny kamienny nagrobek małżonków Tugierskich.. Żadne ślady nie pozostały z dawnego przyklasztornego cmentarza Franciszkanów (zgromadzenie zlikwidowano w 1824 roku, kościół rozebrano 50 lat później, reszta zabudowań spłonęła w czasie działań ostatniej wojny).. Przekazy źródłowe wspominają liczne epitafia i nagrobki członków wielkich rodów m.in. Wacława i Maksymiliana Potockich, Mateusza i Walentego Wężyków.. Stosunkowo najlepiej zachował się cmentarz przy kościele i klasztorze Bernardynów, choć w ciągu ostatnich kilkudziesięciu lat znacznie go pomniejszono. Grzebano na nim ciała zmarłych mieszczan, szlachty oraz żołnierzy poległych w walkach pod murami miasta. W czasie konfederacji barskiej pochowano na nim — zmarłych z ran — 8 rajtarów saskich, których nawrócono na katolicyzm w szpitalu klasztornym.

Z powodu zapelnienia cmentarza we wrześniu 1779 roku wydobyto kości i pod koniec tegoż miesiąca pochowano we wspólnej mogile. Na pamiątkę postawiono wówczas figurę Matki Boskiej, która dochowała się do czasów obecnych.

Obok znajduje się nagrobek Jana Hildebrandta, znanego lekarza piotrkowskiego, który zmarł w 1827 r. Nagrobek ten z napisem: „Cny mężu, ten głaz zimny, ta smutna mogiła, niechaj świadczą co w tobie publiczność straciła” postawili wdzięczni piotrkowscy Żydzi. (Doktor Hildebrandt znany był powszechnie jako wielki społecznik, tymczasem badania doc. dr habil. Zbigniewa Kuchowicza wykazały, iż potrafił on też dbać o swoje dochody, upominać się o nie). Pierwotnie nagrobek stał w innym miejscu.

Wszystkie opisywane cmentarze, poza farnym, znajdowały się poza murami miasta. W obrębie ściśniętych zabudowań miejskich, prawie w samym centrum, istniały jeszcze cztery kościoły, obok których ze względu na brak miejsca nie zakładano cmentarzy. Wiadomo jednak, że we wszystkich chowano zmarłych w podziemiach. Tadeusz Nowakowski wspomina o przeniesieniu z kościoła Pijarów szczątków zmarłych zakonników i fundatorów do wspólnej mogiły znajdującej się miastem na terenie późniejszego Starego Cmentarza.

Należy tutaj wspomnieć, że w wieku XVIII grzebanie zmarłych na przepelnionych cmentarzach przykościelnych było już poważnym problemem głównie dla większych miast.

W stolicy z powodu braku miejsca, zmarłych grzebano w pozycji... stojącej. Względny higieniczny i zdrowotny zdecydowały w końcu o wydaniu wielu przepisów nakazujących surowo zakładanie nowych cmentarzy z dala od skupisk ludnościowych. Próby założenia cmentarza podmiejskiego czyniono w Warszawie już w 1745 roku, jednakże dopiero w 1781 roku udało się to zrealizować⁷ (Francuzi w 1776 r. na mocy królewskiego nakazu rozpoczęli grzebanie zmarłych poza miastami).

W pierwszej połowie XIX wieku w całym kraju obowiązywały już surowe zakazy grzebania zmarłych w kościołach i na cmentarzach przykościelnych. Oprócz względów higienicznych musiano również brać pod uwagę wzrost liczby zmarłych. W latach 1826—1843 w Piotrkowie przeciętnie grzebano 207 katolików rocznie (dane uzyskałem z obliczeń zgonów zapisanych w księgach zmarłych piotrkowskiego kościoła farnego). Liczba ta znacznie się zwiększyła w następnych latach, co spowodowane było m.in. ogólnym wzrostem ilościowym mieszkańców miasta. Klęski elementarne, jakie nawiedzały Piotrków w pierwszych dziesię-



Grób Wawrzyńca Prus Wiśniewskiego

fol. Bohdan Bazylński

cioleciach ubiegłego stulecia, zmniejszały gwałtownie liczbę mieszkańców np. w 1831 roku zmarło na cholere 700 osób. W związku z tym w Piotrkowie zaistniała konieczność wytyczenia terenu na nowy cmentarz. Zlokalizowano go w północnej części miasta za mostem na rzece Strawie. Do terenu cmentarnego doprowadzono

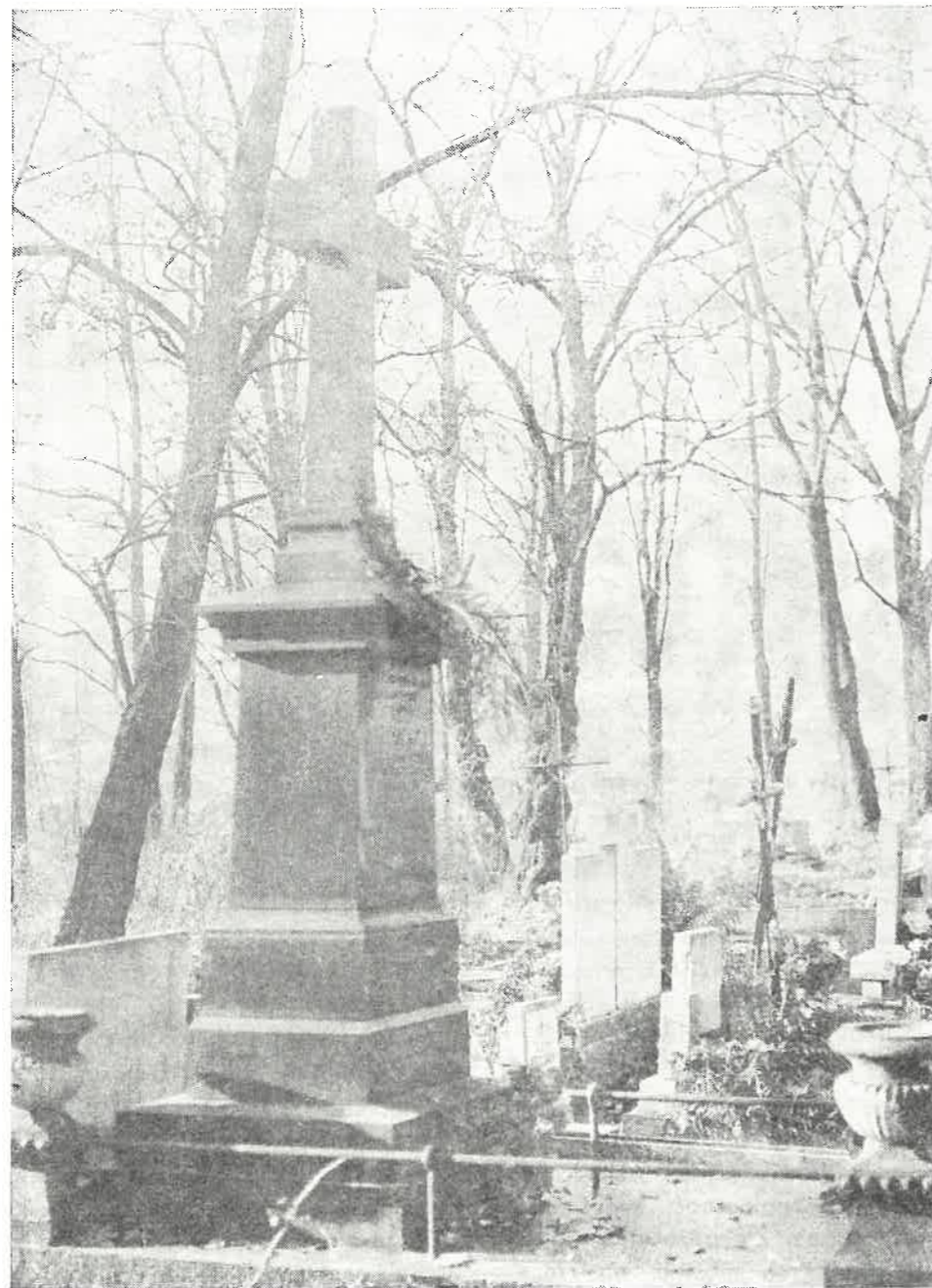
aleję, którą wkrótce wysadzono czterema rzędami kasztanów. Po lewej stronie alei w pobliżu Strawy wyznaczono kwaterę dla wyznawców prawosławia, dalej — dla katolików i ewangelików. Od początku lat trzydziestych na cmentarzu katolickim chowano tylko biedotę, dopiero później zaczęły się tam pojawiać groby zamożniejszych

piotrkowian. Do 1860 roku teren grzebalny nie był otoczony murem, dopiero w tymże roku zbudowano ceglany parkan z trzema bramami. Przez kilka dziesięcioleci cmentarz był zaniedbany, co spowodowało, że powołano specjalny komitet społeczny do uporządkowania jego terenów.

Znany badacz dziejów miasta, Michał Rawita-Witanowski w „Przewodniku po Piotrkowie Try-

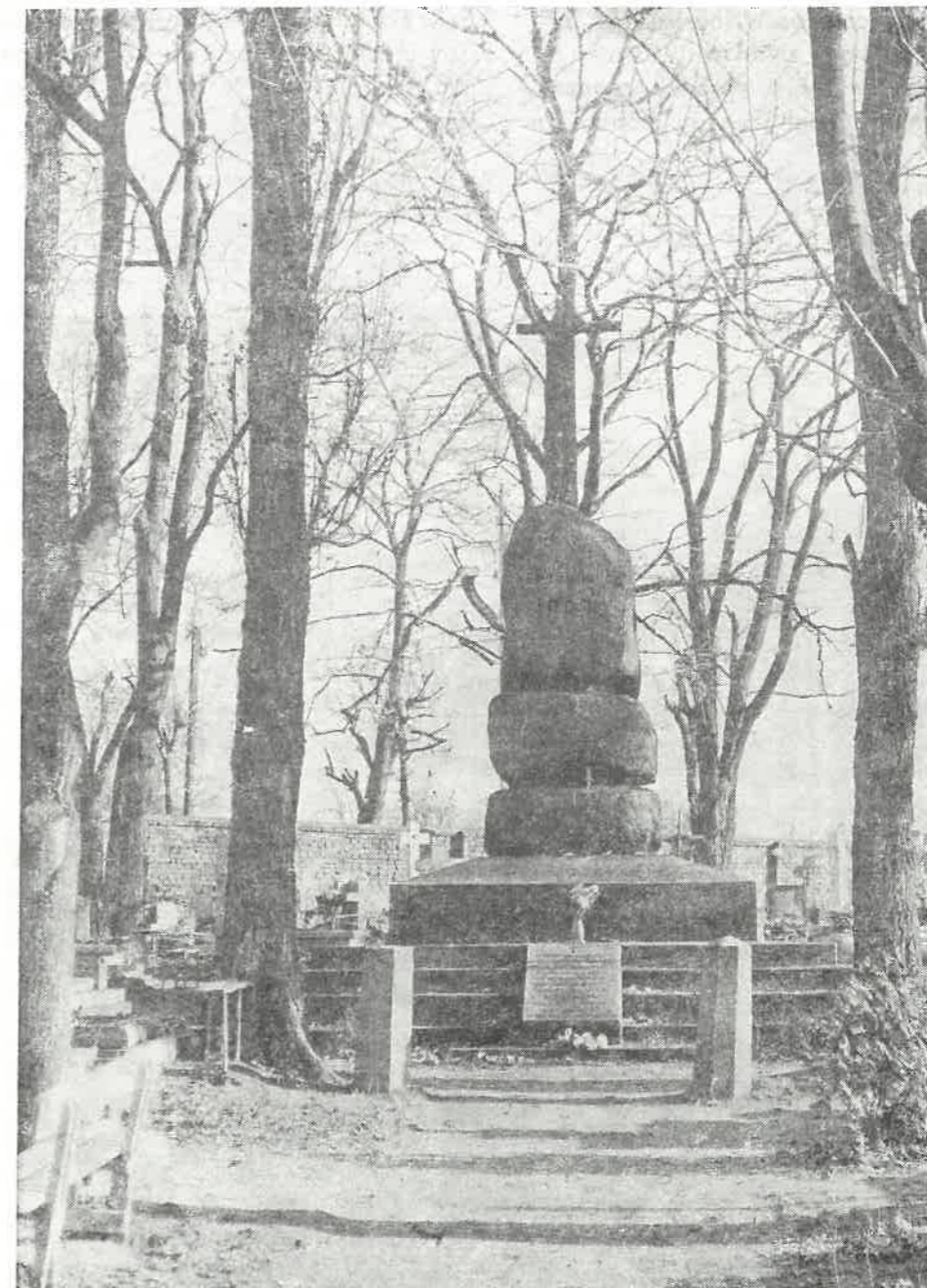
bunalskim” pisał, że pod koniec ubiegłego wieku na wspomnianym cmentarzu znajdowało się około 300 nagrobków.⁸ Do naszych czasów dochoowało się ich niewiele.

Najciekawsze zabytki budownictwa cmentarnego na tzw. Starym Cmentarzu pochodzą głównie z drugiej połowy XIX wieku. Do cenniejszych obiektów należą m.in. gotycka kaplica Karola Burharda z 1873 roku, kaplica rodzinna Jüttne-



Grób Tytusa Krzywickiego

fot. Bohdan Bazyliński



Zbiorowy grób powstańców z 1863 r.

fot. Bohdan Bazyliński

rów z 1897 roku¹⁰. Dla zwiedzających cmentarz ciekawe są nagrobki: trojga dzieci Jordana Kańskiego, zmarłych na cholere w 1872 roku, dłuta rzeźbiarza F. Cynglera¹¹, Florentyny Zahorskiej zmarłej w 1848 r.¹², Marii Jakimowiczowej — siostry Władysława Stanisława Reymonta i matki malarza Mieczysława Jakimowicza, zmarłej w 1922 roku¹³, Józefa Rejmenta — ojca znakomi-

tego pisarza Władysława Stanisława Reymonta¹⁴, Kazimierza Stronczyńskiego — znanego archeologa, historyka i numizmatyka, zm. w 1896 r.¹⁵, Ignacego Zagórskiego — mniej znanego od Stronczyńskiego numizmatyka, autora wielu prac naukowych, zm. w 1854 roku¹⁶.

Na Starym Cmentarzu spoczywają prochy kilku uczestników powstań narodowych: Kazimierza

Zaleskiego (1811—1892), Franciszka Pajewskiego (zm. w 1937 r.)¹⁷, Antoniego Strzyżowskiego (zm. w 1917 r.)¹⁸, Wawrzyńca Prus-Wiśniewskiego, zesłańca syberyjskiego, który zmarł w 1913 roku¹⁹. Należy wspomnieć również o grobach znanych działaczy społecznych i politycznych Piotrkowa:

Karola Beithela²⁰, Tytusa Chyliczkowskiego sędziego-poety²¹, Mirosława Dobrzańskiego²², Józefa Fabianiego²³, Felicji Krzywickiej oraz jej siostry Emilii²⁴, Teodozjusza Krzywickiego²⁵, Wilhelma Olszańskiego²⁶, Stefana Pawełka²⁷, Heleny Trzcńskiej²⁸.



Grób Wilhelma Olszańskiego

fol. Bohdan Bazyliński



Grób rodziny pisarza Władysława St. Reymonta

fol. Bohdan Bazyliński

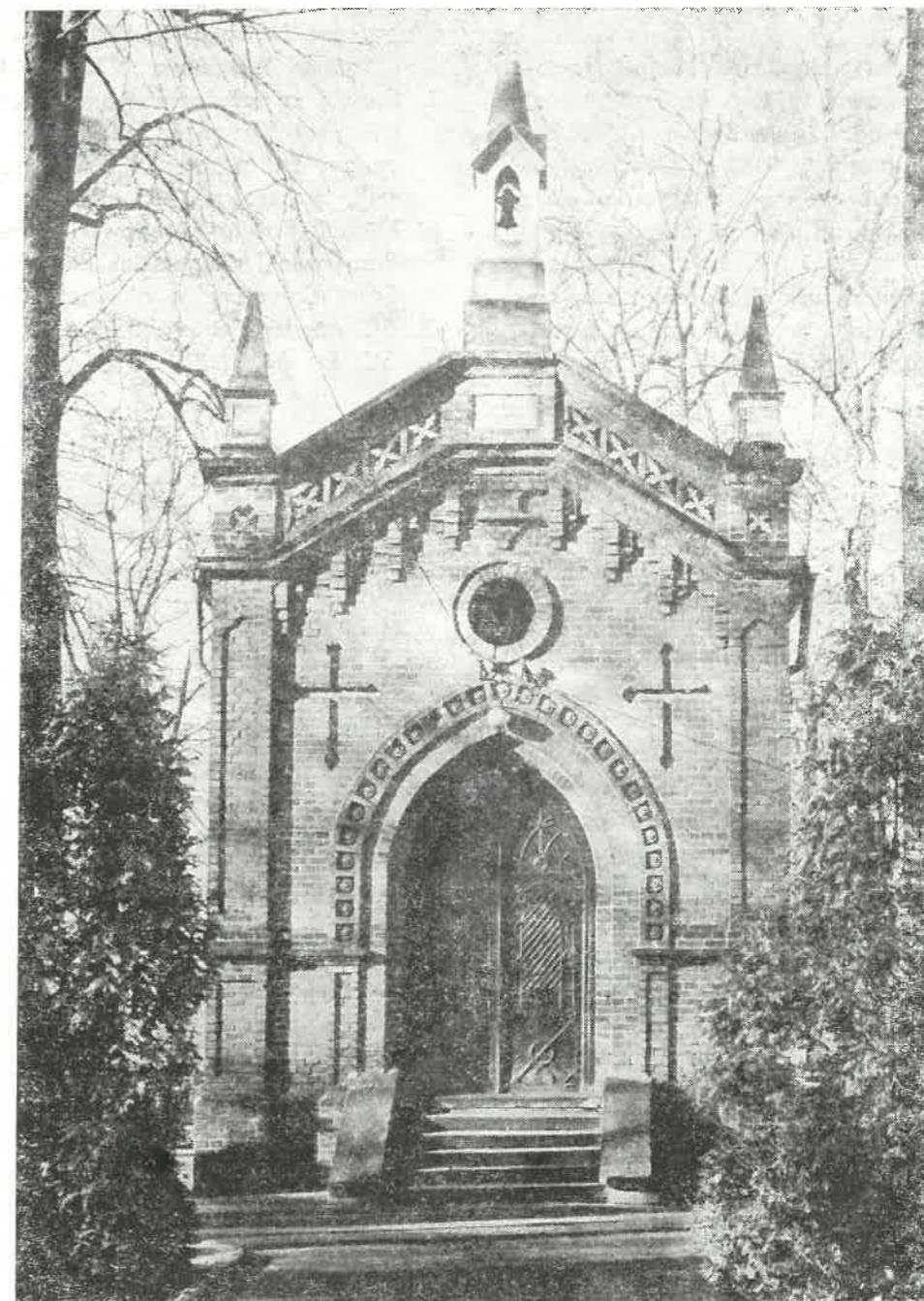
W południowej części cmentarza znajduje się wiele grobów Rosjan, pochodzących głównie z okresu gubernialnego. Aktualnie prawie wszystkie znajdują się w ruinie i stopniowo ulegają likwidacji. Za Starym Cmentarzem zlokalizowany

jest tzw. Nowy Cmentarz, który liczy sobie kilkadziesiąt lat. Do ciekawszych obiektów tego cmentarza zaliczyć należy zbiorowy grób powstańców 1863 roku (zwłoki rozstrzelanych pogrzebano początkowo za cmentarzem żydowskim, dopiero w



Grób Tytusa Chyliczkowskiego

fot. Bohdan Bazyliński



Kaplica Karola Burkharda

fot. Bohdan Bazyliński

latach dwudziestych przeniesiono je na Nowy Cmentarz), mogiłę Eugeniusza Sziklaya (pilota rumuńskiego, pioniera lotnictwa, który zginął w Piotrkowie podczas nieudanego skoku spadochronowego 26 września 1925 roku), oraz zbiorowe mogiły rozstrzelanych w czasie II wojny światowej.

Z zachodnią częścią Nowego Cmentarza graniczy cmentarz żołnierzy Wojska Polskiego poległych w czasie działań wojennych we wrześniu 1939 roku. Wydzielono na nim kwaterę dla poległych w walkach o władzę ludową.

Warto jeszcze wspomnieć o cmentarzu przy ulicy Rakowskiej, gdzie spoczywa kilka tysięcy zmarłych jeńców radzieckich, żołnierzy i oficerów poległych w walkach o wyzwolenie miasta w 1945 roku. Aktualnie w Piotrkowie znajduje się 5 cmentarzy (pow. 17,5 ha), w tym 2 rzymskokatolickie (pow.. 12,3 ha)²⁹.

RYSZARD PORADOWSKI

PRZYPISY

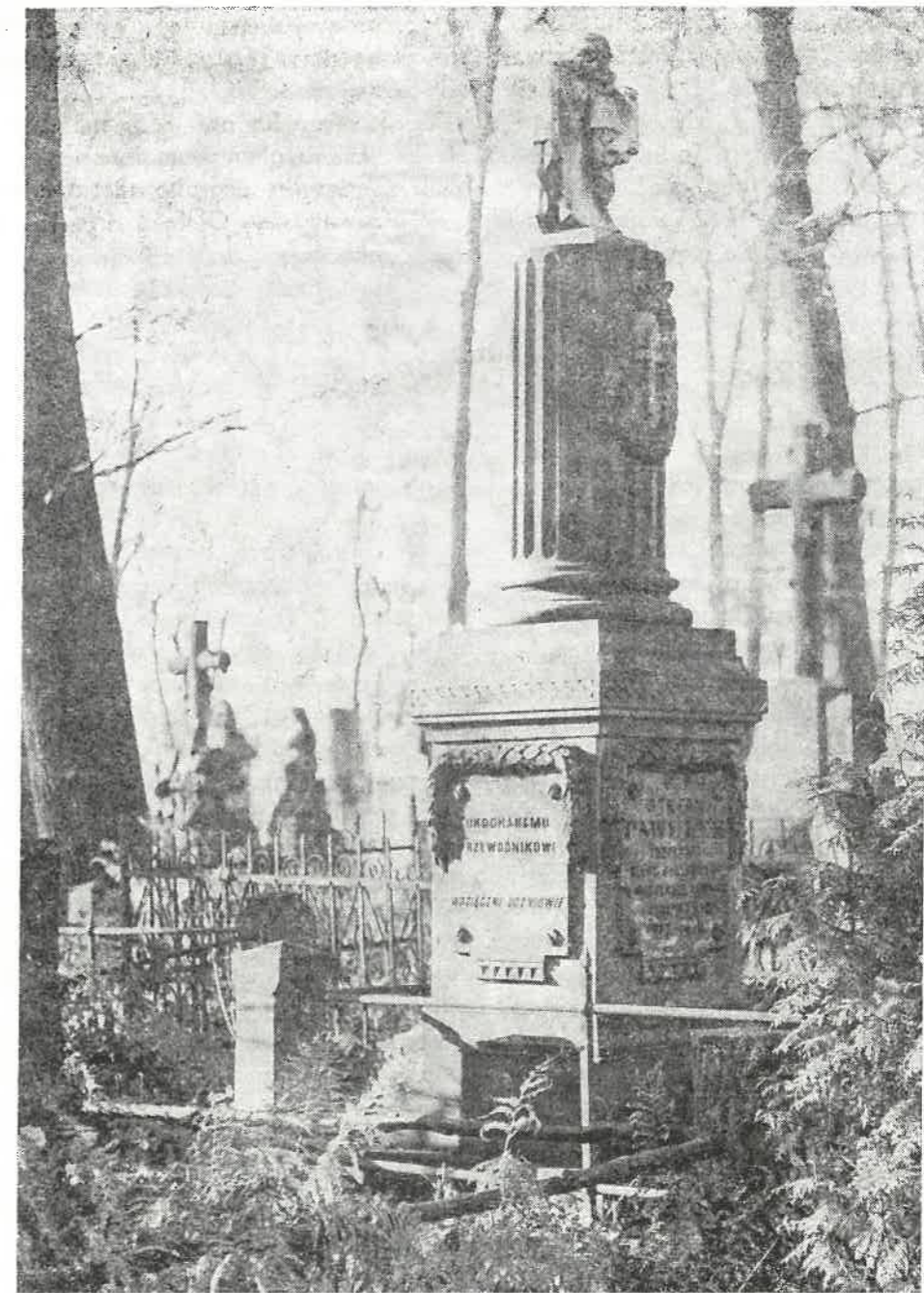
1. Encyklopedia kościelna, opr. Michał Nowodworski, Warszawa 1874, t. III, s. 32
2. Mojżesz Feinkind, Dzieje Żydów w Piotrkowie i okolicy, Piotrków 1930, s. 30
3. Na „Planie gubernalnego m. Piotrkowa” z 1911 r. określono: Cmentarz Stary — zamknięty.
4. L.R. [Leon Rzecznowski], Kościół farny w Piotrkowie i synody w nim złożone, „Tygodnik Ilustrowany” 1865, nr 325



Kaplica Jüttnerów

fol. Bohdan Bazyliński

5. „Tydzień” 1873, nr 4
6. Tadeusz Nowakowski, Piotrków Trybunalski i okolice, Warszawa 1972, s. 147
7. Szerzej o założeniu warszawskich cmentarzy pisał Kazimierz Władysław Wójcicki w cennej dziś pracy pt. „Cmentarz Powązkowski”, Warszawa 1855—1858, t. 1—3
8. Michał Rawita-Witanowski, Przewodnik po Piotrkowie Trybunalskim, Piotrków 1923, s. 97
9. Stary Cmentarz, w głównej alei (dalej SC)
10. SC, między kwaterami 38 a 41
11. SC, kw. 63



Grób Stefana Pawełka

fol. Bohdan Bazyliński

12. SC, kw. 48, aktualnie jest to najstarszy zachowany nagrobek
13. SC, kw. 29
14. SC, kw. 29
16. SC, płd. część, kamienny nagrobek, uszkodzony, napis mało czytelny
17. SC, kw. 41
18. SC, kw. 46
19. SC, kw. 50
20. SC, kw. 39, ur. 29.10.1800 r., zm. 9.09.1875 r., dyrektor gimnazjum
21. SC, kw. 5, ur. 31.08.1834 r., zm. 1894 r., au-

tor wielu utworów poetyckich zamieszczanych na łamach „Tygodnia”

22. SC, część, zm. 3.12.1914 r.
23. SC, płd. część, zm. 1934, dyrektor Gimnazjum im. Bolesława Chrobrego w Piotrkowie
24. SC, płd. część
Felicja Krzywicka, ur. 16.11.1822, zm. 12.02.1896 r., pedagog
Emilia Krzywicka zm. 10.03.1907 r., pedagog, podobnie jak siostra była działaczką społeczną

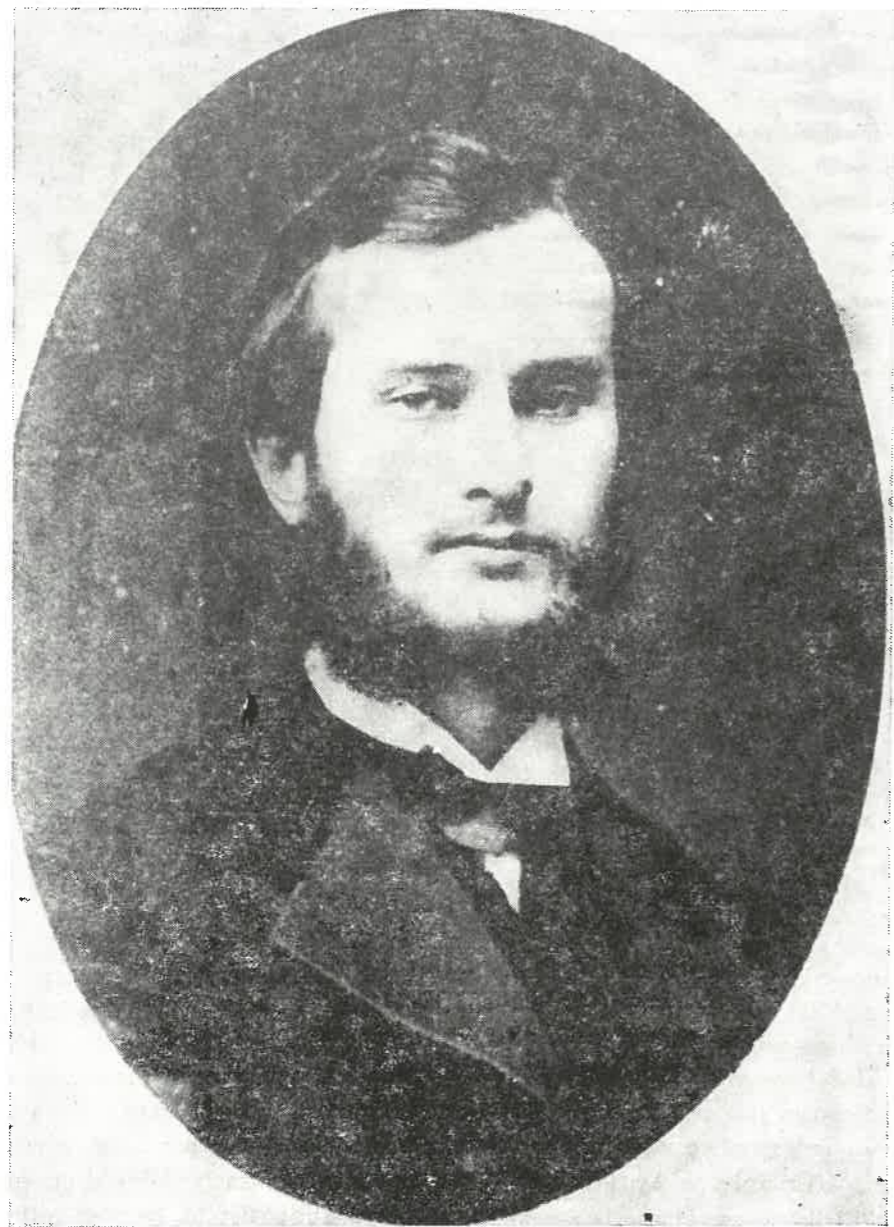
żające. Wszystkie sale dla chorych miały elektryczne oświetlenie, centralne ogrzewanie oraz wentylację wewnętrzną.

W 1887 roku zakłady Karola Scheiblera otrzymały dla szpitala Dyplom Uznania i Nagrodę I klasy od Zarządu Pierwszej Warszawskiej Wystawy Higienicznej.

Dr Karol Jonscher był współorganizatorem Obywatelskiego Komitetu Pomocy Biednym w Łodzi w 1877 r., przekształconego następnie w 1885 r. w Łódzkie Chrześcijańskie Towarzystwo Dobroczynności. Działał tutaj początkowo jako członek Zarządu, a od 1905 roku jako prezes.

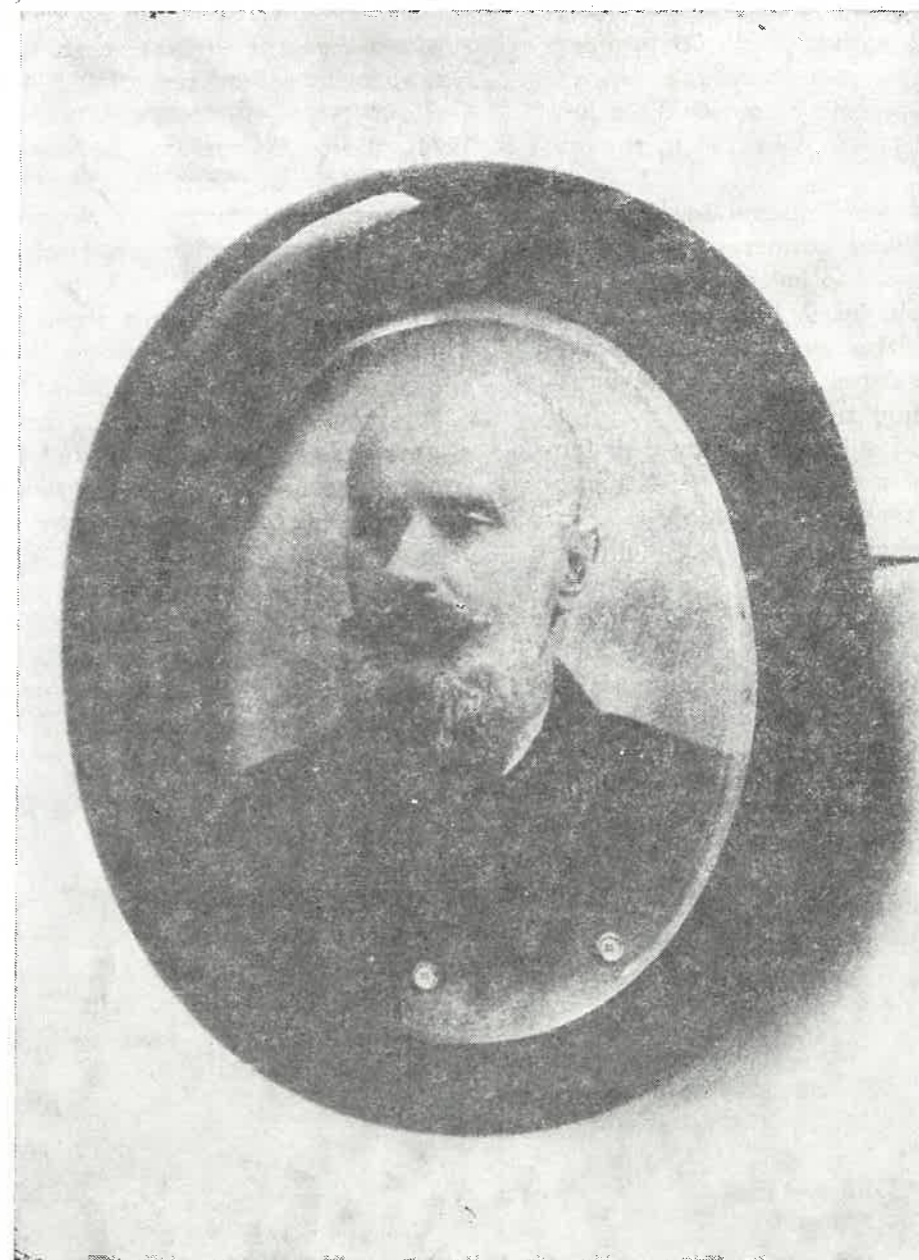
Doktor K. Jonscher był również współzałożycielem w 1886 roku Towarzystwa Lekarskiego Łódz-

kiego, które postawiło przed sobą następujące cele: — naukowe poznanie warunków sanitarnych Łodzi i okolic; — ustalenie środowiskowych przyczyn sprzyjających powstawaniu chorób zakaźnych; — zbieranie materiałów statystycznych dotyczących zachorowalności i śmiertelności w Łodzi; — współpraca z miejską służbą zdrowia; — propagowanie zasad szczepienia ospy; — zorganizowanie biblioteki lekarskiej i czytelnicy naukowej; — utworzenie kliniki ambulatoryjnej i organizowanie wizyt domowych; — odbywanie posiedzeń naukowych w celu wymiany myśli lekarskiej; oraz „osobiste, ścisłe kontakty między członkami, celem utrzymania wzajemnej zgody i pomocy dla dobra nauki i zdrowia publicz-



Dr Karol Jonscher po studiach

repr. Bożena Kaczyńska



Dr Karol Jonscher — zdjęcie na broszce

repr. Bożena Kaczyńska

nego”. Dr Jonscher był wiceprezesem Towarzystwa od chwili powstania do 1897 r., a od tego roku do śmierci prezesem. W 1890 roku dzięki m.in. jego inicjatywie powstała 7-lóżkowa Izba Porodowa dla niezamożnych kobiet przy ulicy Dzielnej 40 (ob. Narutowicza) założona przez Chrześcijańskie Towarzystwo Dobroczynności.

1891 dr Jonscher razem z drem med. Janem Wisłockim zorganizował pierwsze kolonie letnie dla dzieci robotników łódzkich.

Współdziałał w 1898 roku w utworzeniu i redagowaniu pierwszego łódzkiego fachowego pisma medyczno-społecznego „Czasopisma Lekarskiego”.

Dr Jonscher doprowadził do powstania w 1898 roku w Łodzi Towarzystwa Doraźnej Pomocy Lekarskiej. Był współtwórcą z drem Władysławem Pinkusem i drem Kohnem pierwszej w Łodzi stacji Pogotowia Ratunkowego, działającej od 1899 r.

Wielką zasługą doktora było doprowadzenie do otwarcia w 1902 roku szpitala psychiatryczno-neurologicznego „Kochanówka” przy ulicy Aleksandrowskiej 159. Pełnił tam funkcję przewodniczącego zarządu szpitala za zasługi przy jego powstaniu.

W 1905 roku dr Jonscher razem z drem S. Serkowskim i drem S. Sterlingiem podjęli akcję walki z cholerą, opierając się na źródłach nauko-

wych. Z ich inicjatywy na pocz. kwietnia 1905 r. odbyła się w Łodzi narada około 70 lekarzy z Królestwa Polskiego w celu obmyślenia środków zaradczych przeciwepidemiologicznych dla ochrony miasta i jego mieszkańców przed tą straszną chorobą.

Duże zasługi doktora widoczne są również w powstaniu w 1905 roku nowoczesnego szpitala pediatrycznego nazwanego imieniem córki Herbstów Anny Marii (ob. im. J. Korczaka). Na budowę szpitala rodzice przedwcześnie zmarłej córki przeznaczili 200 tys. rubli. Dr Jonscher został prezesem Zarządu szpitala.

Razem z drem S. Sterlingiem pracował dr Jonscher nad stworzeniem bazy szpitalnej i sanatoryjnej w Łodzi dla chorych na gruźlicę.

Karol Jonscher obok wielkiego wkładu pracy w rozwój łódzkiego szpitalnictwa i służby zdrowia miał wiele czasu dla chorych. Miał bardzo dobre serce, był czuły na nędzę ludzką. Kiedy przychodził do ubogich pacjentów, nie tylko nie brał od nich honorarium, ale zostawiał im bezpłatnie leki, a niejednokrotnie i pieniądze.



Pogrzeb dra Karola Jonschera

fot. archiwum MHML

Karol Jonscher ożenił się 28 kwietnia 1887 r. z Marią Adelą z Weilów, z którą miał trzech synów: Stefana Władysława (1888—1890), Karola Gustawa (1889—1955) i Jana Walerego (1892—1974). Karol Gustaw był profesorem pediatrii Wydziału Lekarskiego w Poznaniu, a Jan Walery magistrem praw.

Doktor Karol Jonscher zmarł na atak serca w nocy z 13 na 14 maja 1907 roku, po powrocie z wizyty lekarskiej. Ostatnie słowa, które powiedział przed śmiercią do synów brzmiały: „Kochajcie się i pamiętajcie o matce”.

Pogrzeb doktora odbył się 16 maja 1907 roku o godz. 16-tej. Był wielką manifestacją mieszkańców Łodzi, którzy żegnali wybitnego lekarza i wspaniałego człowieka, żegnali Swojego LEKARZA.

Przy grobie doktora Jonschera zgromadzili się najwybitniejsi przedstawiciele łódzkiej medycyny, z którymi współpracował i tworzył łódzkie szpitalnictwo i służbę zdrowia: Józef Brudziński, Seweryn Sterling, Ludwik Przedborski, Józef Meybaum (Marzyński).



Synowa dra Jonschera p. Jadwiga Jonscherowa odsłania tablicę w szpitalu jego imienia
repr. Bożena Kaczyńska

Mówiąc dzisiaj o historii łódzkiego szpitalnictwa nie sposób wielokrotnie nie wspomnieć doktora Karola Jonschera, który w ciągu swojego niedługiego, bo zaledwie 57-letniego życia, tak bardzo wiele zrobił dla naszego miasta.

W 1951 roku imieniem Doktora nazwany został szpital przy ulicy Milionowej, w którym w 1984 roku została z okazji 100-lecia wmurowana tablica pamiątkowa. Imię Doktora nosi również jedna z łódzkich ulic.

Anna Pilarska

BIBLIOGRAFIA

- Polski Słownik Biograficzny t. XI/2 z 49, 1965.
- Rocznik Łódzki t. XI/XX, 1973.
- M. Bandurka, J. Fijałek — „60 lat łódzkiego Pogotowia Ratunkowego”.
- 100 lat Szpitala im. dra K. Jonschera — wyawnictwo jubileuszowe.
- Wywiad z Synową dra K. Jonschera P. Jadwigą Jonscherową.

Pomnik czynu żołnierskiego 1 IX 1939-9 V 1945

w Częstochowie

Dojrzała wreszcie idea wybudowania w Częstochowie pomnika, który byłby hołdem złożonym Polakom walczącym na różnych frontach II wojny światowej.

Wszystkim tym, którzy walczyli na Wschodzie i Zachodzie, na morzu i w powietrzu, tym którzy męczeństwem swego społeczeństwa jak i partyzancką walką wyzwoleńczą zapisali najpiękniejsze, ale nierzadko tragiczne karty w okresie II wojny światowej.

Tak jak wszyscy Polacy również i Częstochowianie walczyli w gorących piaskach Afryki i na polach pod Lenino, bronili w Skandynawii fiordów Narwiku i szturmowali wzgórze Monte Cassino, aby wreszcie odpierać ataki niemieckich samolotów nad Londynem i walczyć w oddziałach partyzanckich AK, AL, BCh, czy też w różnych organizacjach częstochowskiego podziemia.

Początek lat osiemdziesiątych wyzwolił wreszcie społeczną inicjatywę budowy pomnika. Dnia 9 marca 1981 roku po zaakceptowaniu petycji Związku Inwalidów Wojennych oraz całego częstochowskiego społeczeństwa przez Miejską Radę Narodową w Częstochowie, ukonstytuował się Społeczny Komitet Budowy Pomnika. Na jego czele stanął Eugeniusz Suchecki jako przewodniczący, Danuta Nowak — sekretarz, Wacław Zajkowski, Jan Sawicki i Zbigniew Korczyński — członkowie.

Wkrótce zaprezentowano szerokiemu ogółowi mieszkańców Częstochowy ideę wzniesienia monumentu. Jego lokalizacja, po społecznej dyskusji, dla której szpałty swoje użyczył dziennik „Życie Częstochowy”, ustalona została w prostokącie zamkniętym ulicami: Sobieskiego, Wolności, Pałczyńskiego i Nowowiejskiego.

Równocześnie z powstaniem pomysłu zbudowania pomnika rozpisany został konkurs plastyczny na jego wykonanie.

Jury po dokładnej analizie zgłoszonych projektów, realizację pomnika powierzyło zespołowi autorskiemu w składzie: krakowski artysta rzeźbiarz, absolwent ASP w Krakowie — prof. Wincenty Kućma, jego żona — artysta rzeźbiarz Krystyna Hajdo-Kućma oraz mgr inż. architekt Jacek Budyn z zespołem.

Projekt prof. W. Kućmy uzyskał akcept jury konkursu dzięki pięknej ale jednocześnie prostej i czytelnej formie. W projekcie swoim W. Kućma zastosował nowoczesne i śmiało rozwiązania plastyczne. Projekt pomnika zaakceptowany został również przez ogół społeczeństwa, gdyż był on uosobieniem walki, męczeństwa i chwały.

Kolejnym etapem budowy pomnika były prace z jednej strony rzeźbiarskie związane z przygotowaniem modelu w skali 1:1, a z drugiej strony przygotowanie placu, któremu nadano nazwę Placu Pamięci Narodowej.

Pierwszy etap związany z wykonaniem modelu realizowany był w jednej z hal Huty im B. Bieruta. Tutaj wykonany model pocięty został na 185 elementów rzeźbiarskich o łącznej wadze ponad 20 ton, a następnie przekazany do Gliwickich Zakładów Urządzeń Technicznych, gdzie powstały odlewy z brązu, które z kolei połączone zostały w sześć płaszczyzn o powierzchni około 30 metrów kwadratowych (w rzucie płaskim) każdy.

Przygotowanie Placu Pamięci Narodowej i jego zagospodarowanie stało się udziałem zespołu krakowskich architektów, kierowanego przez Jacka Budyna. Wiele trudności nastęczało zagospodarowanie tego liczącego 3,5 tysiąca metrów kwadratowych placu. Tym bardziej, że w bezpośredniej bliskości pomnika budowany był Pałac Ślubów, który oddzielony był odcinkiem ulicy Modzelewskiego.

Kolejne zadanie polegające na obłożeniu około 200 metrów kwadratowych wokół pomnika płytami z granitu strzegomskiego wykonane zostało przez krakowski „Kombud”.

Montaż elementów nastąpił z chwilą, kiedy w płn.-zach. części placu stanęła żelbetowa bryła szkieletu pomnika o wysokości ok. 12 m. Wówczas na betonowym obelisku zawieszono rzeźby z brązu.

Niemniej ciekawie umiejscowiony został znicz stanowiący swego rodzaju serce pomnika. Wmurowano w niego urny z prochami poległych z Łęczycy, Kampinosu, Oświęcimia, Lenino, Monte Cassino, Newark, Kutna i Warszawy.



Pomnik Czynu Żołnierskiego w Częstochowie

fol. Roman Sitkowski

Z boku ustawiono pylon z orłem zrywającym się do lotu.

Odsłonięcie odbyło się w uroczystej scenerii obchodów 46 rocznicy wybuchu II wojny światowej z udziałem wielotysięcznej rzeszy mieszkańców Częstochowy.

W ten oto sposób Częstochowa zyskała pomnik-monument o charakterze narodowym. Jest to jednocześnie unikalny w niosącej sobą treści pomnik w Polsce.

Tuż przy granitowym podłożu leżące postacie powoli, równocześnie ze wznoszącym się ku górze pomnikiem, podnoszą się, aby u jego szczytu stanąć na baczność z bronią u nogi i gdzieś bardzo wysoko niemal w chmurach snuć niedokończoną opowieść... wraz ze zrywającym się do lotu orłem stanowią symbol optymizmu i filozoficznej zadumy.

Powstał zatem pomnik tak długo oczekiwany przez częstochowskie społeczeństwo. Z wysokiego

monumentu spoglądają na przechodnia symboliczne potacie wszystkich, którzy bez względu na szerokość i długość geograficzną — bez względu

Ary Sternfeld

Kosmonautyka spowszechniała nam, niewiele zajmuje naszą uwagę, coraz mniej zajmuje miejsca na łamach prasy, ekranach telewizorów, coraz mniej czerwonych dywanów powitalnych. I choć era kosmiczna skończyła właśnie 30 lat — pierwszy sztuczny satelita Ziemi został wystrzelony przez ZSRR w przestrzeń kosmiczną 4 października 1957 roku — to kosmonautyka rozwija się nadal przysparzając ludzkości i pojedynczym ludziom i zmartwień — „gwiazdne wojny”, i niezmiernych korzyści — choćby telewizja satelitarna, na takich dwóch przykładach tylko się zatrzymując.

Wszystkie swe sukcesy zawdzięcza ludziom — i kosmonautom (nb. przeciętny człowiek nie bardzo zdaje sobie sprawę, ilu ich było — a było prawie 200, nasz pierwszy i jak dotychczas jedyny polski kosmonauta Mirosław Hermaszewski zaczynał drugą setkę nazwisk — a było to 27 czerwca 1978 roku) i ogromnej bezimiennej właściwie rzeszy specjalistów — konstruktorów i teoretyków, nieliczni są znani z imienia i nazwiska.

Z jednym bodaj wyjątkiem. Arego Sternfelda — znakomitego radzieckiego teoretyka kosmonautyki wielu łodzian i sieradzan zna nawet osobiście, byli słuchaczami Jego odczytów w 1976 r. czy w 1965 roku. Inni widzieli Go w telewizji, czytali Jego artykuły w prasie łódzkiej i ogólnopolskiej, czytali artykuły o nim i jego działalności. Szczególnie dużo uwagi poświęcono uczonemu w roku 1976, w którym odwiedził kraj ojczysty i w roku 1980, w którym zmarł. Napisano wówczas wiele artykułów w gazetach i czasopismach takich nawet, których nikt nie posądzałby o zainteresowania naukowe, ale też i był Ary Sternfeld postacią niepospolitą, wielka też była więc siła oddziaływania owego człowieka i głoszonych przezeń idei.

W Sieradzu, gdzie Ary Sternfeld urodził się 14 maja 1905 roku i spędził 10 lat swego dzieciństwa pamiętają o Arym Sternfeldzie, na domu w którym się urodził przy ul. Ogrodowej odsłonięto 5 lipca 1981 roku tablicę pamiątkową, a później nazwano jego imieniem ulicę w dzielnicy

na zapatrywania i poglądy polityczne walczyli ze wspólnym wrogiem, jakim był niemiecki faszyzm.

Mirosław Zwoliński

Męka i niemal w każdym roku przypominają swego wielkiego syna — ostatnio choćby przed rokiem w czasie obchodów 850-lecia Sieradza.

Nie zapomniano w Łodzi o Arym Sternfeldzie. Rada Narodowa m. Łodzi uchwaliła 16 marca 1981 roku nazwanie jego imieniem jednej z ulic nowego osiedla mieszkaniowego na Starych Chojnach. W 1984 roku odsłonięto tablicę pamiątkową na domu, w którym mieszkał i pisał swój fundamentalny „Wstęp do kosmonautyki”, domu u zbiegu ulic Wólczańskiej i Więckowskiego. Był to kulminacyjny moment zorganizowanego przez Łódzki Oddział PTTK Ogólnopolskiego Seminarium Krajoznawczego „Ludzie nauki i techniki rozstrawiający Łódź w kraju i w świecie”, którego Ary Sternfeld był jednym z głównych bohaterów. Tablicę odsłaniał wiceprezes PTA doc. dr hab. med. płk Mieczysław Wojtkowiak (zastępując prezesa Polskiego Towarzystwa Astronautycznego płk Mirosława Hermaszewskiego — honorowego protektora imprezy) wspólnie z p. Adą Kalecką — siostrą A. Sternfelda i Grzegorzem Ułmanem ówczesnym prezesem Łódzkiego Oddziału PTTK.

W rok później 13 czerwca 1985 roku Muzeum Historii Miasta Łodzi i TPPR zorganizowały sesję popularno-naukową poświęconą uczonemu, który mimo wielu lat pobytu w ZSRR (od 1935 roku do swej śmierci 4 lipca 1980 r.) utrzymywał z krajem ojczystym silne więzi, szczególnie silne z Sieradzem i z Łodzią.

Podkreślał zawsze swoje polskie pochodzenie, na bilecie wizytowym pośród wielu zaszczytnych tytułów naukowych i honorowych zamieścił „Honorowy Obywatel Miasta Sieradza (Polska)” a wśród pamiątek przechowywał nie tylko dyplom honorowego obywatelstwa m. Sieradza, złotą odznakę TPPR, także odznakę honorową Towarzystwa Przyjaciół Łodzi i Medal 550-lecia m. Łodzi. Jednakowoż w wywiadach prasowych Ary Sternfeld zawsze łączył Sieradz z Łodzią — mówił „Sieradz i Łódź to moje miasta rodzinne”, „Łódź i Sieradz miasta najbliższe memu sercu”. Zaś we wspomnieniach pisał: „każdy człowiek ma jedno

miasto rodzinne, ja miałem dwa: Sieradz i Łódź. Każdy człowiek ma jedną ojczyznę, ja miałem dwie: Polskę i Związek Radziecki”.

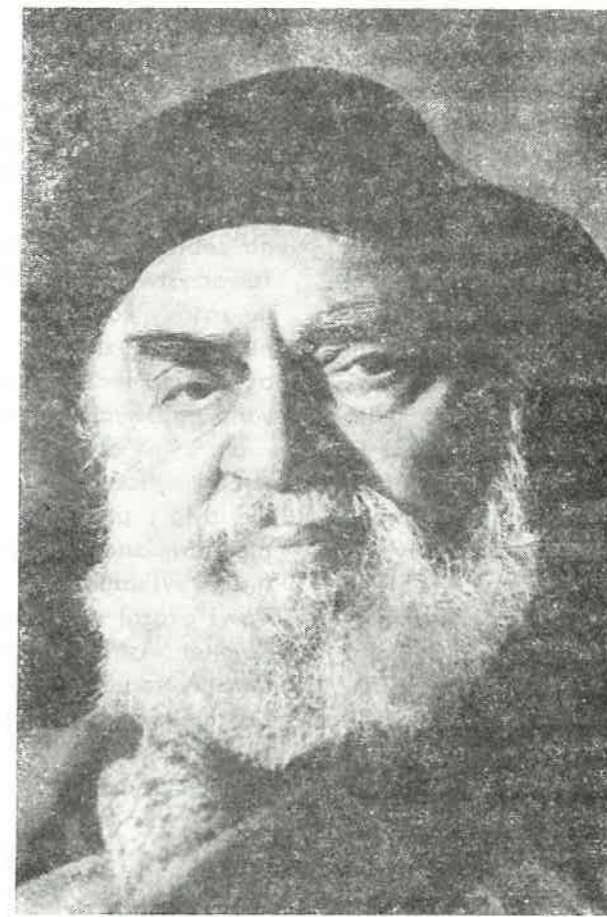
To w ZSRR owocnie pracował przez ostatnie 45 lat swego niecodziennego życia, opublikował setki artykułów, wygłosił liczne odczyty popularyzujące loty kosmiczne jeszcze wtedy, kiedy były one mglistą przyszłością. Ale to właśnie w ZSRR doczekał realizacji swoich marzeń — nie tylko wydania drukiem w 1937 roku „Wstępu do kosmonautyki” (i, dodajmy, drugiego niezmienionego bibliofilskiego niemal wydania tej książki w 1974 roku pod egidą Akademii Nauk ZSRR), ale co najważniejsze doczekał się zrealizowania swoich idei, którym poświęcił całe życie — wystrzelenia w przestrzeń wokółziemską pierwszego ciała niebieskiego stworzonego ręką człowieka, pierwszego sztucznego satelity Ziemi — sputnika. Było to 4 października 1957 roku. Za nim w przestrzeni kosmicznej poszybowały następne sputniki po orbitach wyliczonych przez Arego Sternfelda w

Łodzi 25 lat wcześniej. Ich orbity różniły się o mniej niż 1% od wyliczonych.

To w ZSRR i potem dopiero w innych krajach ukazało się drukiem w niemal stu językach, niemal sto wydań jego książek.

To w ZSRR Ary Sternfeld wciąż liczył nowe, najekonomiczniejsze orbity rakiet i statków kosmicznych, niektórych nie zrealizowano do dziś.

Życie uczonego w ZSRR, praca naukowa, uznanie i zaszczyty są dobrze znane. Zatrzymajmy się na fragmencie jego łódzkiego etapu życia zarówno wtedy, kiedy był młodzieńcem, gimnazjalistą jak i młodym inżynierem początkującym naukowcem. Młodość Arego Sternfelda bowiem od 10 roku życia przebiegała w Łodzi, do której przybył z rodzicami z Sieradza w czas pierwszej wojny światowej. W Łodzi mieszkał wraz z dziadkami i rodzicami w domu stojącym do dziś u zbiegu ulic Wólczańskiej i Więckowskiego (dawniej Śródmiejskiej) pod numerem 21. W Łodzi uczył się w gimnazjum, którego gmach istnieje



Ary Sternfeld — portret uczonego z roku 1976
fot. M. Z. Wojalski

do dziś (ul. M. Buczka 21), tu uzyskał maturę w roku 1923. Nie udało się odszukać oryginalnego świadectwa maturalnego, ale znane jest uwierzytelnione tłumaczenie na język francuski. Jak można przewidzieć były na nim jedynie oceny „bien. tres bien” (czyli 4 i 5). Z Łodzi po maturze wyjechał na studia początkowo na Uniwersytecie Jagiellońskim (zachował się jego indeks z tamtych czasów), potem Uniwersytet w Nancy we Francji. Od dzieciństwa interesował się techniką, marzył o zbudowaniu silnika działającego bez paliwa nie widząc, że „perpetuum mobile” nie można zbudować, bo przeczy to prawom przyrody. Jako chłopiec skonstruował lewar zgięty do czerpania deszczówki z beczki. Zbudował później przyrząd do badania wytrzymałości skorupki jaj, naprawił samodzielnie szkolną spluczkę klozetową (zyskując na krótko przewisko „Klozetmacher”). To w czasach gimnazjalnych w Łodzi zaczął marzyć o czymś wielkim, niezwykłym — o lotach do gwiazd, o lotach w przestrzeń kosmiczną. Marzenia te nie opuściły go już nigdy, tej pasji swego życia — kosmonautyce był wierny aż do śmierci. Ukończone w roku 1927 studia (z drugą lokatą, dodajmy) dały mu dyplom inżyniera mechanika, zaś wrodzony talent spowodował, że stał się zdolnym inżynierem i szybko zanotował na swoim koncie szereg udanych konstrukcji, usprawnień i wynalazków, między innymi automat do wyrobu sztucznych pereł, sprzęgło motocyklowe, a także maszyny do produkcji drewnianych kół oraz beczek. Ale z upływem czasu coraz mniej uwagi im poświęcał, bo coraz więcej absorbowała go kosmonautyka. Mówił, że i w latach studiów i podczas lat pracy prowadził „podwójne życie”. To drugie — to kosmonautyka. Przyszedł czas, w którym uznał że za mało ma czasu na pasję swojego życia. Zbiegło się to i z niefortunnymi losami dysertacji doktorskiej na Sorbonie, gdzie najpierw zgodzono się na pracę o lotach kosmicznych, ale później promotorzy wycofali swoją zgodę, gdyż temat jednak wydał się zbyt fantastyczny — mimo iż poparty obliczeniami inżynierskimi. Zaś tracić czasu na doktorat z banalnej obróbki skrawaniem Ary Sternfeld nie chciał. Wspominając owe wydarzenia w artykule „Dzieje mojej pierwszej książki” („Kultura” z dnia 17 października 1976 r.) pisał: „w 1932 r. opuściłem Paryż i wróciłem do Łodzi by w mieszkaniu moich rodziców zasiąść do pracy nad „Wstępem do kosmonautyki”. Półtora roku ciężkiej harówki w ponurym pokoju, do którego nigdy nie zaglądało słońce (...). O ile w Paryżu korzystałem z ogromnego systemu informacyjnego to w Łodzi nie było nawet porządnej biblioteki

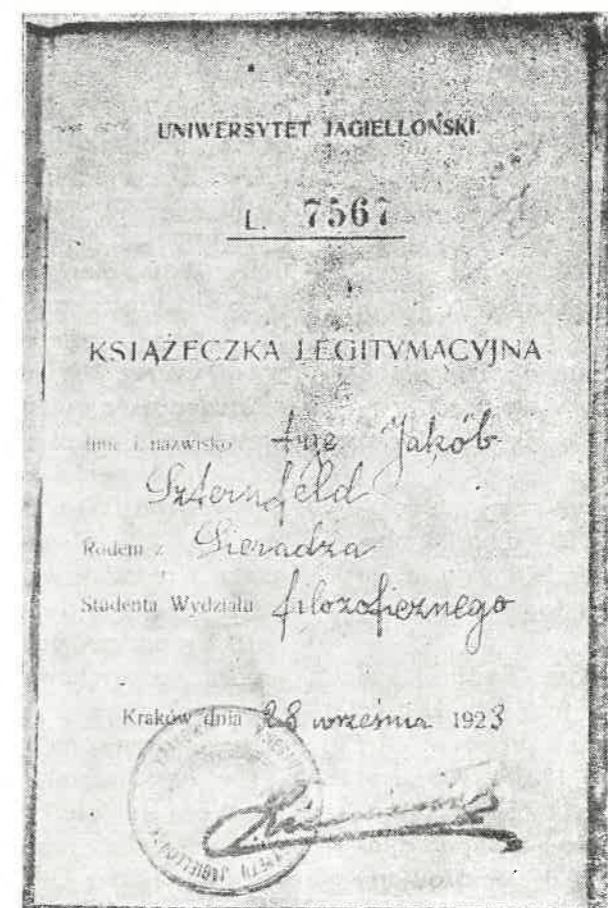
(w domyśle naukowej — przyp. MZW) i z trudem zdobyłem jedyną chyba w mieście tablicę naturalnych logarytmów siedmiocyfrowych...”.

Przypomnę jeszcze w jaki to przedziwny sposób Ary Sternfeld wykonywał swoje wyliczenia orbit rakiet i sztucznych ciał niebieskich. Otóż używany do tego celu ręczny arytometr był co sobotą wykradany przez zaprzyjaźnionego buchaltera zatrudnionego w biurze łódzkiej fabryki włókienniczej „Widzewska Manufaktura” (obecnie Widzewska Zakłady Przemysłu Bawełnianego im. 1-go Maja). W poniedziałek rano arytometr stał na swoim miejscu jak gdyby nigdy nic. Soboty i niedziele były zatem najpracowitszymi dniami młodego uczonego, przeznaczonymi na liczne i żmudne obliczenia.

Praca posuwała się do przodu i w listopadzie 1933 roku „Wstęp do kosmonautyki” był gotów, miał nawet okładkę zaprojektowaną przez znakomitego łódzkiego grafika Karola Hillera. Nietypową okładkę ale i oddającą nietypową, prekursorską treść książki. W pracy tej Ary Sternfeld podsumował stan rozważań na tematy podróży pozaziemskich, podał własne obliczenia takich lotów międzyplanetarnych dla roku 1950 oraz zasady ich najbardziej ekonomicznej realizacji przy użyciu rakiet na paliwo chemiczne, obliczenia orbit sztucznych satelitów Ziemi itp.

„Aby wyjść z „zaścianka” pracy amatorskiej należało poddać się krytyce oficjalnej nauki” — pisał Ary Sternfeld. 6 grudnia 1933 roku wygłosił na zebraniu Oddziału Warszawskiego Polskiego Towarzystwa Przyjaciół Astronomii odczyt „Główne zasady kosmonautyki”. Wystąpienie młodego, nikomu nie znanego uczonego — do tego nie astronoma lecz inżyniera mechanika przyjęte zostało nadzwyczaj chłodno i nieufnie przez zebranych. „Kpi czy o drogę pyta?” Błędów naukowych i wyliczeniowych nie znaleziono, bo ich tam nie było, poparcia jednak młodemu uczonemu nie udzielono. Ary Sternfeld nie miał już zatem nic do zyskania w Warszawie, w Polsce. Ale teraz Paryż okazał się łaskawszy. W połowie 1934 roku Komitet Astronautyczny Francuskiego Towarzystwa Astronomicznego nagroził Arego Sternfelda międzynarodową nagrodą Grand Prix. Francuska Akademia Nauk wysłuchała jego referatu o trajektoriach lotów kosmicznych, wygłosił także odczyty na Sorbonie w Auditorium Maximum. Były to wreszcie wyrazy uznania dla pracy młodego uczonego polskiego pochodzenia.

Łódzka gazeta „Głos Poranny” 2 lipca 1934 r. zamieściła artykuł o wymownym tytule: „Łódzianin laureatem Międzynarodowej Nagrody Astronautycznej”.



Legitymacja studencka Ary Sternfelda repr. M. Z. Wojalski

Przyszło uznanie, nagroda pieniężna, ale dalej nikt nie traktował poważnie możliwości realizacji tych teoretycznych wyliczeń. Możliwość taka pojawiła się dopiero w 1935 roku — Ary Sternfeld skorzystał z propozycji pracy w Naukowo-Badawczym Instytucie Napędu Odrzutowego RNII w Moskwie i udał się tam żegnając po raz ostatni Łódź. Tu zostali jego rodzice, tu zostało jego archiwum. Rodzice zginęli w łódzkim gettcie, archiwum także nie odnalazło się. Jedynie zabrane przez uczonego przedmioty przechowywane pieczołowicie w ZSRR pozostają do dziś pod opieką żony Ilzy Sternfeld i córek Eli i Mai. Także pewne pamiątki po swoim sławnym bracie przechowuje w Warszawie pani Ada Kalecka, wdowa po słynnym polskim ekonomiście Michale Kaleckim nb. również łódzianinie.

Po lotach pierwszych sputników, a szczególnie po pierwszych lotach załogowych, wiele gazet pisało: „Orbita lotu Gagarina była obliczana w Łodzi...”. W 1937 roku ukazał się w języku rosyjskim przekład „Wstępu do kosmonautyki” rozszerzony o nowe badania, nowe obliczenia (drugie wydanie w języku rosyjskim w 1974 r.,

dotychczas natomiast nie wydano tej pracy po polsku mimo jej polskiego, łódzkiego rodowodu).

Ary Sternfeld był jednym z ostatnich bodaj wielkich uczonych, który pracował samotnie we własnym gabinecie, bez pomocy komputerów i wielkich centrów obliczeniowych, a mimo to osiągnął liczące się wyniki.

Ary Sternfeld do ostatnich dni swego życia doskonale władał językiem polskim, pisywał do polskich czasopism „Młody Technik”, „Horyzonty Techniki”, „Problemy”, „Astronautyka” i inne — niektóre artykuły były pisane specjalnie dla prasy polskiej. Z wydań książkowych po polsku ukazały się „Sztuczny Księżyc” 1957 r. oraz „Śladami kosmonautycznych koncepcji z lat 1929—1936” w roku 1967, tylko w języku polskim.

Kilkakrotnie odwiedzał Polskę wygłaszając każdorazowo ciekawe odczyty m.in. „Alibi statku kosmicznego” — o meteorycie tunguskim czy „Paradoksy kosmonautyki”. Początki realizacji zamysłów kosmonautycznych wykazały słusność jego założeń oraz zgodność z przewidywaniami intuicyjnymi (np. dotyczącymi wrażeń czy reakcji kosmonautów).. Posiadał Ary Sternfeld kilka nie-

codziennych patentów m.in. z lat trzydziestych na konstrukcję czelakształnego robota — androida do prac w kosmosie i na innych planetach oraz na rodzaj skafandra ułatwiającego znoszenie przeciążeń występujących podczas lotów kosmicznych.

Ary Sternfeld nadal interesuje polskich czytelników. Wspomnieć należy, że ukazały się nakładem Ludowej Spółdzielni Wydawniczej przed kilku laty praca Władysława Geislera „Ary Sternfeld Pionier Kosmonautyki” (wśród wielu ilustracji zdjęcia z Łodzi i portrety uczonego wykonywane przez piszącego te słowa), w roku bieżącym „Paradoksy kosmonautyki” — praca jak dotąd tylko w języku polskim.

Łódzki tygodnik społeczno-kulturalny „Odgłosy” zamieścił w numerze 13(1513) z dnia 28 marca 1987 r. wywiad z Iłzą Sternfeld wdową po uczoneym, podczas jej pobytu w Łodzi na początku bieżącego roku.

Na półkach księgarskich Związku Radzieckiego właśnie ukazała się w języku rosyjskim książka Włodzimierza Priszczepa i Haliny Dronowej „Ary Sternfeld pionier kosmonautyki 1905—1980” zredagowanej przez Akademię Nauk ZSRR serii naukowo-biograficznej. W rozdziale mówiącym o latach młodości bardzo obszernie i ciepło autorzy piszą o łódzkim fragmencie życiorysu uczonego, podkreślając, że w łódzkim gimnazjum nie tylko zdobywał wiedzę ale i tu formowały się jego marzenia o czymś niezwykłym, wielkim, o lotach do gwiazd, o podróżach kosmicznych. Autorzy przypominają także, że młody Ary Sternfeld w latach gimnazjalnych uprawiał krajoznawcze wędrówki w okolicie Łodzi i dalsze m.in. w Tatry.

Brak biogramu Arego Sternfelda w polskich encyklopediach PWN choć w radzieckich źródłach są liczne notatki biograficzne z wymienieniem Polski jako miejsca urodzenia i początku działalności naukowej np. w encyklopedii „Kosmonawtika” z roku 1985 czytamy w 8 miejscach o Arym Sternfeldzie, czytamy też o programie Interkosmos, o Mirosławie Hermaszewskim z portretem tego pierwszego polskiego kosmonauty. W serii „Ilustrowana Encyklopedia dla Wszystkich” tom „Kosmonautyka” wydanej w języku polskim przez WNT w 1971 tłumaczonej z języka rosyjskiego znajdujemy na str. 348 zdjęcie Arego Sternfelda i notatkę o nim. Także w „Słowniku polskich pionierów techniki” pod red. Bolesława Orłowskiego (Wyd. Śląsk 1984) zamieszczono na str. 198—199 obszerny biogram A. Sternfelda mimo iż redaktor w przedmowie zastrzegł się, że jest to jedna z dwóch najbardziej dyskusyjnych polskich postaci gdyż A. Sternfeld „...w Polsce urodził się, wychował i napisał swe dzieło, ale większość życia przepracował — z wyboru — poza jej granicami”.

Ma Ary Sternfeld w Polsce wielu przyjaciół, znawców i miłośników swych idei. Na ich czele wymienić należy prof. dr hab. Mieczysława Subotowicza fizyka z UMCS w Lublinie, wiceprezesa PTA, autora wielu artykułów o Arym Sternfeldzie i autora wstępu we wspomnianej książce „Paradoksy kosmonautyki” i red. Ryszarda Badowskiego z Telewizyjnego Klubu Sześciu Kontynentów (w początkach swojej kariery dziennikarskiej związanego z „Głosem Robotniczym”), który tropiąc Polaków i Łodzian sławnych w świecie bodaj pierwszy przypomniał nam postać Arego

Sternfelda. Należy też wspomnieć o sieradzaniu Janie Matusiaku, kolekcjonerze „Sternfeldianów”, posiadaczu bogatej kolekcji znaczków astronautycznych, kopert z nadrukiem mówiącym o związkach A. Sternfelda z Sieradzem. A i o piszącym te słowa nie należy zapominać. Posiadam bogatą kolekcję publikacji naukowych A. Sternfelda, listów, autografów, zdjęć m.in. zdjęcia A. Sternfelda na podwórku domu przy ulicy Więckowskiego 21 przed oknami mieszkania, w którym pisał on „Wstęp do kosmonautyki” i we wnętrzu tego mieszkania w owym pokoju podczas udzielania tam wywiadu radiowego red. Jarosławowi Warzesze; wiele z tych zdjęć dotychczas nie było publikowanych.

O Sieradzu zaś pisząc trzeba podkreślić fakt, że w Muzeum Okręgowym obok bardzo wielu pamiątek po Arym Sternfeldzie znajduje się ofiarowana przez autora oryginalna kopia maszynopisu „Wstępu do kosmonautyki” w języku francuskim. W Sieradzu także w 25-lecie ery kosmicznej zorganizowana została w salach MDK pod patronatem Prezydenta m. Sieradza Michała Kłosa wielka wystawa pamiątek i zdjęć pt. „Człowiek, który przed 50 laty w Polsce obliczył orbity sputników Ary Sternfeld — życie — człowiek w zbiorach i fotografiach Mirosława Wojalskiego”.

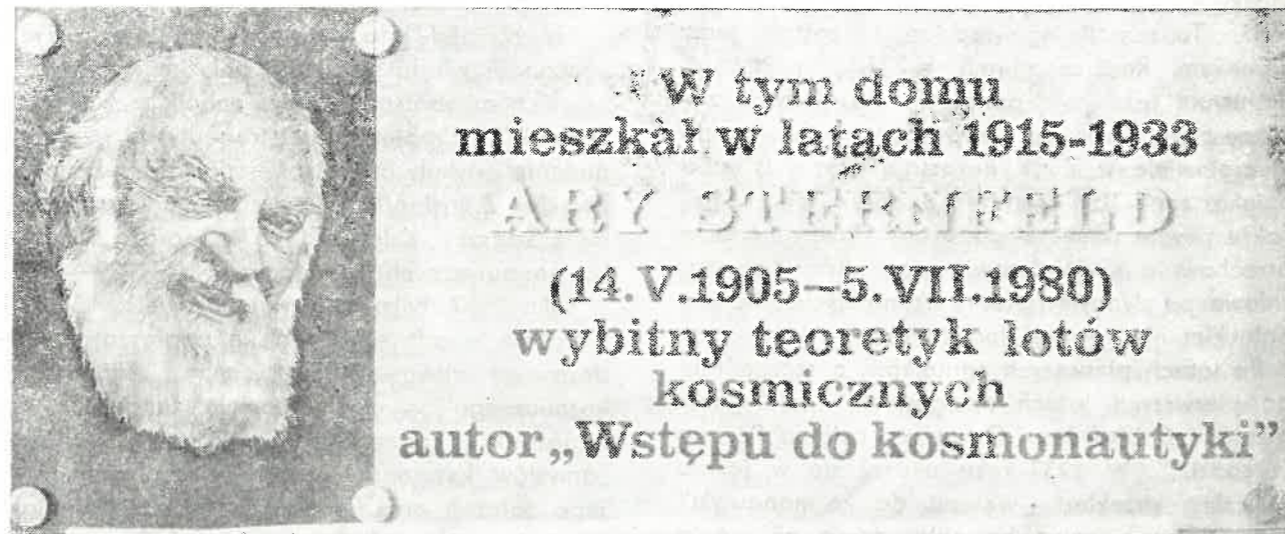
Wydawałoby się więc, że w Łodzi docenia się postać i dzieło Arego Sternfelda; jego związki z miastem. Nic bardziej złudnego. Nie doczekał się Ary Sternfeld nawet stałej ekspozycji w Muzeum Historii Miasta Łodzi dysponującym wszak bogatym zestawem materiałów o uczoneym, zdjęć i pamiątek oraz dużą ilością artykułów prasowych i publikacji stanowiących dorobek uczonego. Nie doczekał się nawet rozpatrzenia wniosku niżej podpisanego sprzed lat o urządzenie w mieszkaniu, w którym powstał „Wstęp do Kosmonautyki” stałej ekspozycji poświęconej Aremu Sternfeldowi mogącej być filią MHML.

A może w roku 30-lecia ery kosmicznej, 50-lecie pierwodruku „Wstępu do kosmonautyki” można pomyśleć o trwałym upamiętnieniu postaci Arego Sternfelda i jego związków z Łodzią.

Jakże ironicznie w tym kontekście brzmią słowa artykułu dopiero co opublikowanego w „Skrzydlatej Polsce” (nr 10 z dnia 4 października 1987) „30 lat ery kosmicznej” s. 9 „...Wspomnijmu tu nazwisko uczonego radzieckiego polskiego pochodzenia prof. Ary Sternfelda (...) W Łodzi znajduje się muzeum jego imienia...”.

Czy ubiegnie nas Sieradz?

Mirosław Zbigniew Wojalski



Tablica na domu przy ul. S. Więckowskiego 21 w Łodzi

fol. M. Z. Wojalski

TRASA DLA CIEBIE

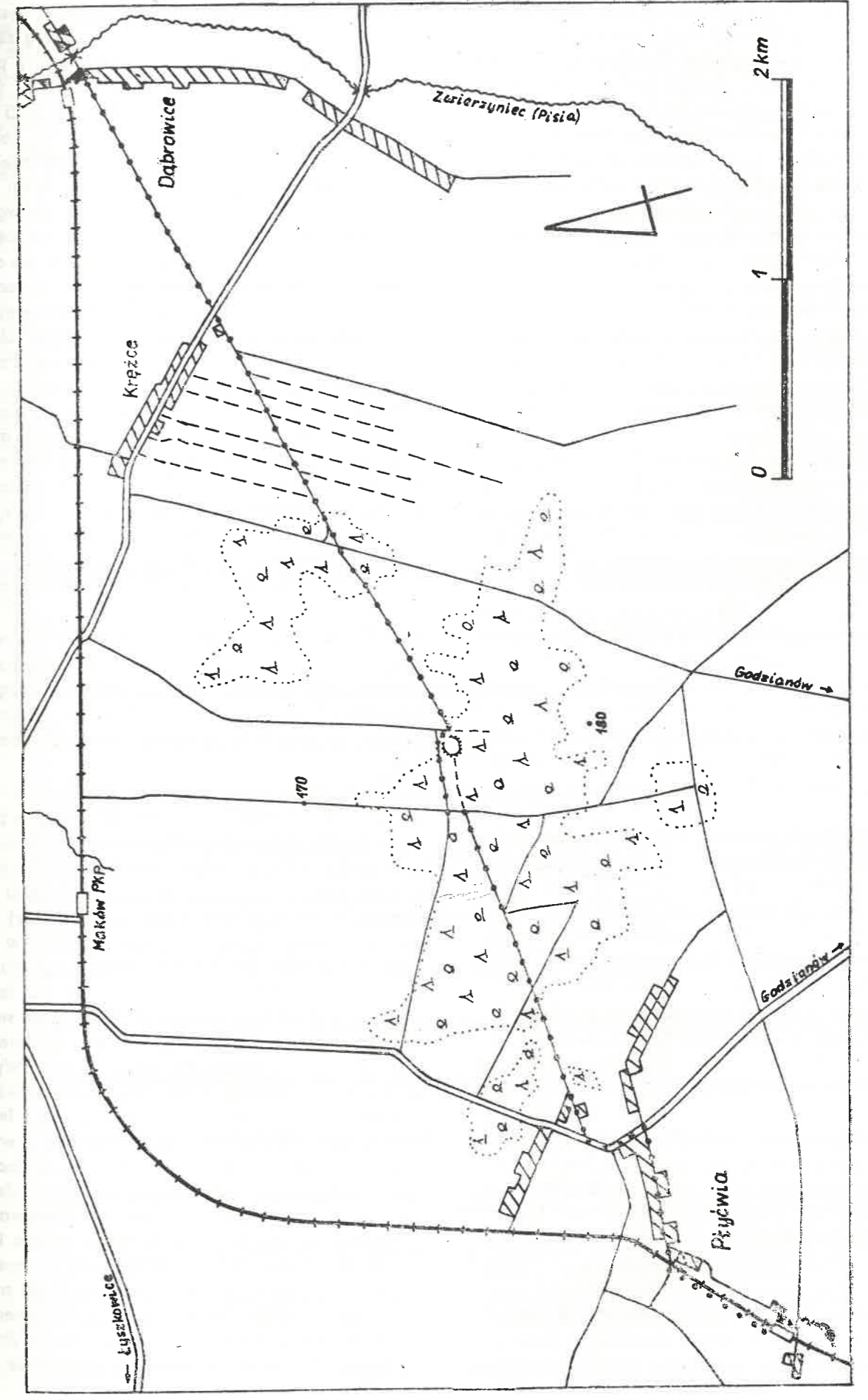
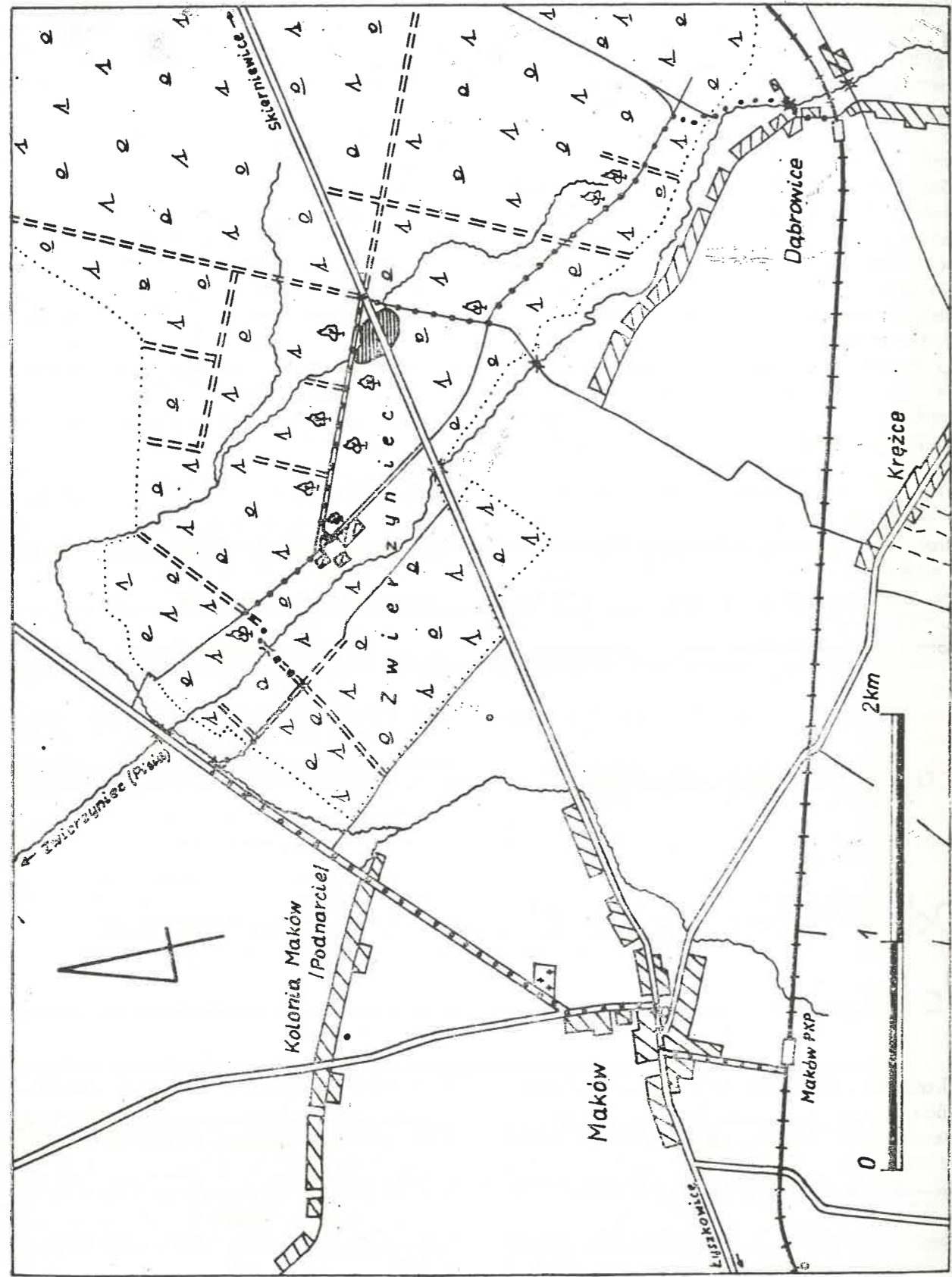
Od Makowa przez Uroczysko Zwierzyniec do Płyćwi

Trasa prowadzi przez duży obszar leśny Zwierzynica, a następnie przez fragment Wysoczyzny Skierniewickiej. Przebieg trasy liczącej ok. 18 km jest następujący: MAKÓW (PKP) — Kolonia Maków — uroczysko Zwierzyniec — Dąbrowice (PKP) — skraj wsi Krężce — PŁYĆWIA (PKP). Trasę tę proponujemy przejść w dwu odcinkach: Maków — Dąbrowice (9 km) i Dąbrowice — Płyćwia (9 km).

Od stacji PKP Maków (na linii Koluszki — Skierniewice) kierujemy się w lewo drogą prowadzącą do wsi.

MAKÓW — duża wieś rozłożona wzdłuż szosy Skierniewice — Łyszkowice, wzmiankowana w 1359 r. We wsi znajduje się kościół późnobarokowy z 2 poł. XVIII w., z bogatym wyposażeniem wnętrza. Budowę rozpoczęto w 1770 r. na miejscu dawnego drewnianego kościoła z 1654 r. Odnawiany był w 1923 i 1937 r. Na wieży hełm z 1920 r.

We wsi skręcamy w prawo, przechodzimy obok kościoła, a za nim — przy drogowskazie „Mokra L.” — skręcamy w lewo. Dochodzimy do rozwidlenia dróg. Tutaj skręcamy w prawo na drogę



prowadzącą do cmentarza. Droga ta przecina Kolonię Maków (dawna wieś Podnarcie). Po prawej w głębi pojawia się las. Dochodzimy do miejsca, w którym droga jest po obu stronach wysadzana wysokimi topolami. W tym miejscu skręcamy w prawo. Przechodzimy przez betonowy mostek przerzucony przez przydrożny rów. Idziemy drogą, która po chwili zagłębia się w las i staje się duktem. Dochodzimy do skrzyżowania duktów, skręcamy w lewo i idziemy duktem wysadzonym dębami. Dukt wyprowadza z lasu na łąkę, przez którą płynie rzeczka Zwierzyniec (Pisia), będąca prawobrzeżnym dopływem Bzury. Przechodzimy przez mostek na rzeczce. Ścieżka za mostkiem doprowadza do duktu po drugiej stronie lasu. Wokół zaczynają pojawiać się dęby. Dochodzimy do polany z grupą dębów (jeden z nich jest rozłożysty — pomnikowy) i poprzecznej drogi. Skręcamy na tę drogę w prawo. Znajdujemy się w centrum uroczyska ZWIERZYNIEC. Jest to obszar leśny położony po obu stronach szosy Skierniewice — Łyszkowice nad rzeczką Zwierzyniec (Pisia). W XVIII w. był zwierzyniec myśliwskim — terenem łowieckim przy skierniewickiej rezydencji arcybiskupiej, a w XIX w. należał do dóbr Księstwa Łowickiego. Składał się z obrębu gospodarczego i z obrębu łowieckiego. Hodowano tu daniele sprowadzane z południowej Europy, jelenie i sarny. Polowali tutaj goście arcybiskupów i koronowane głowy. Podczas zjazdu władców państw zaborczych w 1884 r. w Skierniewicach polowali w Zwierzyncu car Rosji, cesarz austriacki i cesarz pruski.

Zwierzyniecki kompleks leśny to bardzo ciekawy obiekt przyrodniczy — w mieszanym drzewostanie zachowało się ok. 100 starych dębów szypułkowych, z których ok. 30 uznano w 1960 r. za pomniki przyrody. Dęby zwierzynieckie są bardzo okazałe i skupione w jednym uroczysku.

Dochodzimy do rozstaju asfaltowych dróg. Kierujemy się w prawo do zabudowań Nadleśnictwa Skierniewice w Zwierzyncu. Naprzeciw leśniczówki rośnie najokazalszy dąb o obwodzie 6 m, a obok drugi — niemniej potężny. Od leśniczówki wracamy do skrzyżowania asfaltowych dróg. Skręcamy w prawo. Wzdłuż drogi po obu jej stronach rosną wspaniałe okazy dębów — wiele z nich jest pomnikowych. Przejście tego odcinka trasy z oglądaniem wspaniałych pomników przyrody pozostawia niezatarte wrażenie.

Dochodzimy do szosy Skierniewice — Łyszkowice mijając po prawej staw z piaszczystą wyspą. Przecinamy szosę i obok słupka 244 skręcamy w prawo na „czarną” drogę prowadzącą przez las. W tej części lasu występują jedynie pojedyncze

okazy dębów. Po prawej mijamy staw z wyspą. Dochodzimy do poprzecznej drogi, na którą skręcamy w lewo. Po chwili spotykamy rosnący przy drodze rozłożysty dąb — pomnik przyrody (tabliczka) o obwodzie 3,3 m (mierzony w 1985 r.). Leśną drogą dochodzimy do polany po lewej z dwoma dębami. Jeden z nich jest pomnikiem przyrody (tabliczka) o obwodzie 4 m, a drugi ma 3 m obwodu (mierzone w 1985). Dalej za wgłębieniem drogi, w lesie po lewej, rosną trzy dęby. Dwa — o obwodach 3,2 i 3,5 m — rosną po obu stronach rowu, a do trzeciego — o obwodzie 3,6 m — można dojść ścieżką prowadzącą od drogi. Opuszczamy zwarty las. Dalej droga biegnie przez młody las świerkowo-brzozowy. Przed tablicą skręcamy w prawo na ścieżkę, która wyprowadza z lasu i biegnie dalej wzdłuż rzeczki Zwierzyniec do mostu. Przechodzimy przez most i dochodzimy do drogi prowadzącej przez wieś Dąbrowice. Skręcamy w lewo i osiągamy stację kolejową DĄBROWICE położoną przy przejeździe kolejowym. Od Makowa 9 km. W tym miejscu proponujemy zakończyć wycieczkę. Dla wprawnych turystów proponujemy przejście drugiego odcinka trasy do Pływi.

Odcinek ten prowadzi przez obszar prawie niezamieszkały — po drodze spotykamy tylko jedno zabudowanie. Trasa o długości ok. 9 km biegnie początkowo przez teren nizinny, a następnie wśród wzniesień Wysoczyzny Skierniewickiej i przez las.

Przechodzimy przez przejazd kolejowy i dochodzimy do skrzyżowania dróg. Skręcamy w prawo — droga mijając zabudowania wsi Dąbrowice przechodzi w drogę polną i wśród pól doprowadza do szosy i nieopodal położonego skraju wsi Krężce. Droga przecina szosę — po prawej pojedyncze zabudowanie — i prowadzi dalej w tym samym kierunku. Wśród pól idziemy w kierunku widocznych z daleka lasów. Mijając po lewej mały płachetek lasu po chwili zagłębiamy się w las. Po wyjściu z lasu zaczyna się najładniejszy odcinek trasy. Znajdujemy się w terenie Wysoczyzny Skierniewickiej. Polna droga biegnie wśród wzniesień — po prawej 170 m npm i po lewej 180 m npm. Dochodzimy do wzniesienia z wyrobiskiem. Droga skręca w prawo i w lewo obchodząc je i biegnie dalej przez las. Dochodzimy do poprzecznej drogi prowadzącej z Makowa do Godzianowa. Skręcamy na tę drogę w lewo i po chwili spotykamy drogę odchodzącą w prawo, która jest dalszym ciągiem pierwotnej drogi przecinającej niegdyś wzniesienie, gdzie obecnie znajduje się wyrobisko. Skręcamy na tę drogę w prawo. Drogą tę idziemy cały czas przez las.

Z lasu droga wyprowadza na pola z widokiem na zabudowania wsi Pływica. Przed wsią spotykamy rozstaje dróg. Idziemy dalej prosto i obok szkoły osiągamy szosę. Skręcamy w lewo i dochodzimy do kapliczki po lewej. Po prawej stronie szosy, przy drodze prowadzącej przez wieś, rośnie dorodna, wysoka wierzba o obwodzie 4,5 m (mierzona w 1985 r.). Tutaj skręcamy w

prawy. Przez wieś Pływica dochodzimy do przejazdu kolejowego. Przechodzimy przez tory i kierując się w lewo wysokim nasypem dochodzimy do stacji kolejowej PŁYĆWIA.

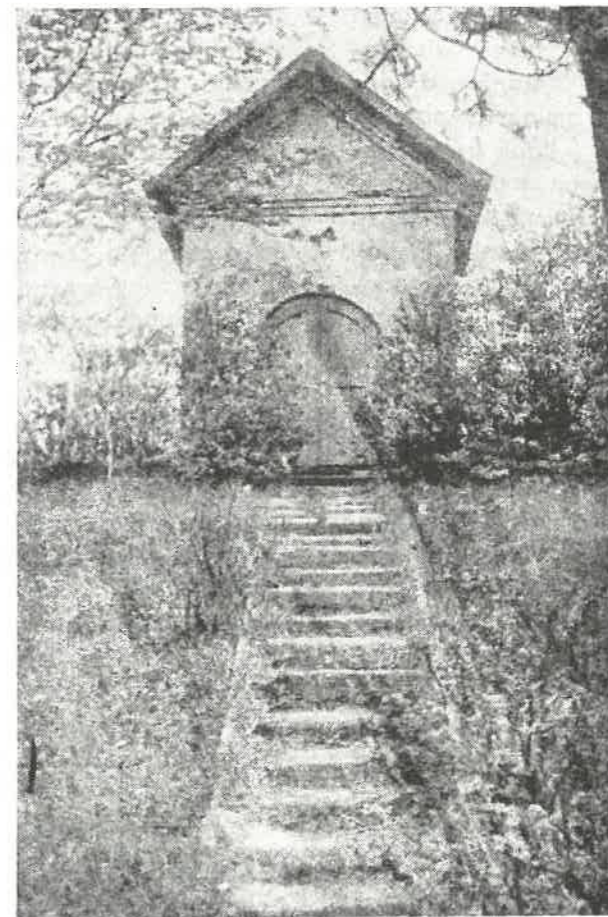
Zbigniew Parafianowicz

Stara i nowa św. Barbara nad Wzdolami

Mimo poszukiwań w archiwach i mimo licznych wywiadów osobiście nie udało mi się ustalić, kiedy i kto pobudował stojącą od wieków nad Wzdolami murowaną kapliczkę św. Barbary. Inż. Stanisław Sławiński ze Skarżyska, też interesujący się tą sprawą, w notatce zamieszczonej w numerze 169 kieleckiej popołudniówki „Echo Dnia” z 30.VIII.1986 r. twierdzi, że „w okresie, kiedy murowano kościół we Wzdole, miano rów-

niez pobudować kapliczkę przy drodze wiodącej do tego kościoła”. Z innych źródeł wiem, że kościół wybudowany został w latach 1680—1687.

Obecna kapliczka jest murowana z kamienia, ale według przekazów dawniej na jej miejscu stała kapliczka drewniana. Sądząc po nazwie przypuszczalnie należy, że ją, jako swej patronce, postawili dawni górnicy, o których historyk A. Pawiński w dziele „Źródła dziejowe — Polska



Kapliczka św. Barbary — Wzdół fot. ze zb. A. Wolczyka



Stara św. Barbara z kapliczki nad Wzdolami
fot. ze zb. A. Wolczyka

w XVI wieku" (wydanym w 1886 r.) podaje, że w parafii Wzdół istniało siedem rudnic czyli typowych dla Zagłębia Staropolskiego fryszerek, wytapiających z rudy żelazo. Wprawdzie A. Pawiński wymieniał fryszereki Alberta Berezy (od tego nazwa obecnej wsi Berezów), Stanisława Suchini (miejscowość Suchedniów), Andrissowa (wieś Jędrów) oraz Błoto, Baltazarek i Baranów, a więc wsie na terenie późniejszej gminy, a obecnie miasta-gminy Suchedniów, to jednak trzeba pamiętać, że — jak stwierdzał wójt gminy Bodzentyn, Marcin Katamaszek, w piśmie z 13.II.1822 r. — do górnictwa należały również wsie: Wzdół, Siekierno, Leszno (Leśna), Psary, Wola, Sieradowice, Radkowice, Świślina i Sniadka, które stanowiły dla suchedniowskich fryszerek zaplecze surowcowe i ludzkie. Tutaj produkowano tak potrzebny dla fryszerek węgiel drzewny, mieszkańców zaś obowiązków do odrabiania pańszczyzny przydzielano jako siłę roboczą. Nie wymieniał M. Katamaszek siedziby swej gminy, Bodzentyna, ponieważ on jako miasto miał całkiem inny status prawny i jego mieszkańcy obowiązkom pańszczyźnianym nie podlegali. Obowiązani oni byli natomiast do dostarczania zaprzęgów konnych dla znajdującej się w Berezowie tzw. „stacji farszpanowej” za opłatą według „taryfy urzędowej”.

Z powyższego widzimy, że tereny okolic Suchedniowa i Bodzentyna od dawna były ze sobą silnie ekonomicznie związane i dlatego kaplicę św. Barbary, patronki górników i innych związanych z górnictwem zawodów pobudowano właśnie na górze między tymi dwoma terenami, aby

mogła rozciągać swoją opiekę nad jednymi i drugimi.

Są jednak z kapliczką św. Barbary związane przeróżne legendy, nie odnoszące się do górnictwa.

Np. jedna opowiada, że kiedyś jakiś dziedzic, podobno właściciel czy dzierżawca niedalekiego Łomna, położonego na wschód od Bodzentyna, jadąc z Suchedniowa z żoną przystanął na górze, aby w zaroślach załatwić swoje potrzeby fizjologiczne. W czasie tej czynności usłyszał, że gdzieś obok niego grają dzwony. Przysłuchiwał się przez jakiś czas, po czym podchodząc do siedzącej w powozie żony zapytał czy ona też słyszy? Zaprzeczyła, a on nadal twierdzi, iż wyraźnie słyszy granie dzwonów. Zaprowadził ją na to miejsce, na którym przedtem stał i znowu zapytał: „Czy słyszysz?”. Gdy nadal zaprzeczała, kazał jej stanąć nogą na swoją stopę. I — o, dziwo! — ona też usłyszała. Tłumaczono to tym, że dziedzic miał jakieś zdolności odczuwania prądów podziemnych, dlatego „słyszał”, zaś nie mająca tych zdolności żona „usłyszała” dopiero po indukcji prądów za pośrednictwem swego męża. Na miejscu „grających dzwonów” dziedzic ufundował kapliczkę św. Barbary.

Według innej wersji dziedzicowi miały się w tym miejscu spłoszyć konie i tylko cudem uchronił życie.

Zgodnie z podaniem powstańcy z 1863 r. zakopali obok kapliczki wielkie skarby, których w latach trzydziestych bieżącego wieku poszukiwał niejaki Jerzy Cigler, kapitan wojsk polskich, ma-

jąc na to zgodę władz powiatowych. Skarbów nie znalazł, ale czy spodziewał się szukając ich w pobliżu kapliczki, że w kilkanaście lat później jego dwaj synowie, członkowie zgrupowań partyzanckich, zginą tutaj z rąk hitlerowców?

Maria Dulęba z Michniowa, parafii Wzdół w drukowanej w styczniowym numerze kieleckiego miesięcznika „Przemiany” z 1983 r. „Styczniowej legendzie” opierając się na przekazach rodzinnych, twierdzi, że Jan Dawidowicz z Suchedniowa, jeden z dowódców powstańczych, którzy w nocy z 22 na 23.I.1863 r. zorganizowali napad na garnizon wojsk rosyjskich w Bodzentynie, przed napadem miał zawrzeć ślub ze swoją narzeczoną. Miał go udzielić kapelan wojskowy właśnie w kapliczce św. Barbary. Potwierdził to też prawnuczek Jana — Stanisław Dawidowicz, profesor A.G.H. w Krakowie. Podał on nawet nazwisko ks. Antoniego Omińskiego, jako tego, który udzielił ślubu, oraz imię i nazwisko narzeczonej: Honorata-Waleria Głazowska. Idąc za tym śladem przepatrzyłem akta metrykalne parafii Wzdół, Bodzentyn i Suchedniów za lata od 1860 do 1870, lecz odpowiedniego zapisu nie znalazłem. Możliwe, iż fakt zaistniał, ale na skutek zamieszek powstańczych nikomu nie było w głowie wpisać akt małżeństwa w księdze metrykalnej.

Dawniej w kapliczce znajdował się stary kamienny posąg św. Barbary, lecz go w latach dwudziestych (międzywojennych) uznano za staromodny i eksmitowano, wstawiając na jego miejsce nowy drewniany posąg, wyrzeźbiony przez rodaka Wzdolu, zdolnego samouka, Pawła Białka: Ingres nowego posągu odbył się przy wielkiej procesji, prowadzonej przez proboszcza ks. Józefa Rożka, zaś stary posąg na wozie zaprzęgniętym w woły przewieziono na grunt Józefa Wojkowskiego, gdzie stoi za płotem bezpośrednio na ziemi... Jest on trochę uszkodzony: brakuje prawej dłoni, w której św. Barbara musiała dawniej trzymać jakiś symboliczny przedmiot, uszkodzona też jest korona, dobrze widoczny przypasany miecz. Cały posąg zamalowany jest łuszczącym się już lakierem koloru seledynowego.

Eksmitowana figura już na nowym miejscu była też obiektem zainteresowania poszukiwaczy skarbu. Jak twierdzi wspomniany Józef Wojkowski, w 1936 r. jacyś nieznani osobnicy wywiercili w tym celu w figurce aż cztery otwory, widoczne dotychczas. Skarbu oczywiście też nie znaleźli.

W czasie okupacji też znaleźli się nieznani poszukiwacze skarbów w kapliczce. Rozbili w związku z tym cały ołtarzyk, który jeszcze przez kilka pookupacyjnych lat stał nie wyremontowany. Obecnie kapliczka kosztem parafian została odnowiona, dach na niej pokryty blachą. Stoi nadal na niewysokiej skarpie, której pobocza półkolem opuszczają się ku drodze. Prowadzą do niej schody o trzynastu stopniach. Otoczona jest drzewami i krzewami. Opiekuje się kapliczką Adam Skarbek, rocznik 1900.

Szkoda tylko, że na skutek eksmitowania starego posągu św. Barbary kapliczka utraciła swój zabytkowy charakter.

Nie można nie zwrócić uwagi na jeszcze jeden aspekt, związany ze wzniesieniem, na którym stoi kapliczka św. Barbary nad Wzdolami. Jest ono jednym z najpiękniejszych punktów widokowych w Górach Świętokrzyskich. Widać z niego kotlinę Psarki jak na dłoni. Po zachodniej stronie czernieją lasy Pasma Klonowskiego. Na południu horyzont zamykają siwe szczyty Łysicy i Łysej Góry (Św. Krzyża). Na wschodzie — łagodniejsze nieco stoki wzgórza siekierzyńsko-sieradowickiego. I wreszcie od północy spinają tę ziemię niczym klamrą lasy michniowskie z górą Kamień. Owe walory Góry św. Barbary zostały od dawna zauważone, więc starano się urządzić w pobliżu odpowiednie pole biwakowe. W tym celu przed kilkunastu laty staraniem Nadleśnictwa Suchedniów zbudowano dość obszerną wiatę i ustawiono szereg kamiennych ławek dla odpoczynku turystów. Ostatnio wiatę pokryto nowym, solidnym zadaszaniem.

Artemiusz Wolczyk

Geneza drogi żelaznej warszawsko-wiedeńskiej

W bieżącym roku przypada 153 rocznica narodzin pomysłu wybudowania drogi żelaznej, która połączyłaby Warszawę z Wiedniem.

Projekt wybudowania linii kolejowej podyktowany był znacznymi potrzebami przewozowymi. W tym bowiem czasie na południowo-zachodnich krańcach królestwa Polskiego, w okolicach Dąbrowy, Niwki i Zawiercia zaczął powstawać nowy ośrodek przemysłu górniczo-hutniczego, w którego sąsiedztwie znajdował się uprzemysłowiony Śląsk przynależny wówczas do Prus.

Rozwój nowego ośrodka dyktował nowe potrzeby szybkiego transportu. Próby wykorzystania spławnych wówczas rzek: Przemszy, Pilicy i Wisły spełzyły na niczym. Również i transport furmankami konnymi napotykał na zbyt wiele przeszkód, aby być opłacalnym.

Kiedy zawiodły wszystkie próby szybkiego usprawnienia przewozu surowców i produktów z Warszawy w kierunku Śląska, wówczas powstał projekt wybudowania linii kolejowej. Za pierwszych pomysłodawców tego projektu uważa się wiceprezesa Banku Polskiego, hrabiego Henryka Łubieńskiego oraz Piotra Steinkellera — znanego bankiera i przemysłowca.

W 1835 roku naczelny inżynier Banku Polskiego Stanisław Wysocki otrzymał zadanie od Łubieńskiego opracowania wstępnych planów technicznych i szczegółowego wytyczenia drogi żelaznej z Warszawy do kopalń położonych w okolicach Niwki. Już w tym roku pierwszy projekt był gotowy. Wkrótce powstały dwa następne.

Minęły trzy lata od powstania pierwszych projektów. W tym czasie inż. S. Wysocki odbył kilka podróży na zachód Europy zapoznając się z techniką budowy linii kolejowych.

Po powrocie wzbogaconego o doświadczenia inż. S. Wysockiego znów rozpoczęto rozważać możliwość oficjalnego zawiązania spółki i wybrania na podstawie kilku wariantów optymalnego przebiegu drogi żelaznej.

Dnia 25 listopada 1838 r. w obecności warszawskiego notariusza Aleksandra Engelke został podpisany akt zawiązania spółki, którą nazwano Towarzystwem Drogi Żelaznej Warszawsko-Wiedeńskiej. Akt podpisali Piotr Steinkeller i starszy brat hrabiego Henryka — generał Tomasz Łubieński.

Wstępny koszt budowy drogi żelaznej obliczono na sumę 21 milionów ówczesnych złotych polskich. Udziałowcy liczyli na zainteresowanie swo-

ją inwestycją obcego kapitału, który by poparł finansowo ich plany. W tym celu obaj założyciele spółki oraz inż. S. Wysocki wyjechali w 1839 roku do Londynu. Współpracownicy S. Wysockiego inżynierowie Franciszek Leszczyński i Konstanty Kamiński udali się natomiast do Austrii, Bawarii, Saksonii i Prus.

Po powrocie z zachodnich podróży wiosną 1840 roku ruszyły prace związane z budową linii kolejowej Warszawa — Granica (Maczki). W związku z olbrzymim przedsięwzięciem przekraczającym finansowe możliwości Towarzystwa cała budowa drogi żelaznej podzielona została na cztery odcinki: 1. Warszawa — Skierniewice długości 67 km, 2. Skierniewice — Piotrków długości 78 km, 3. Piotrków — Częstochowa długości 86 km i 4. Częstochowa — Granica długości 76 km. Całkowita długość budowanej kolei wynosiła 307 km.

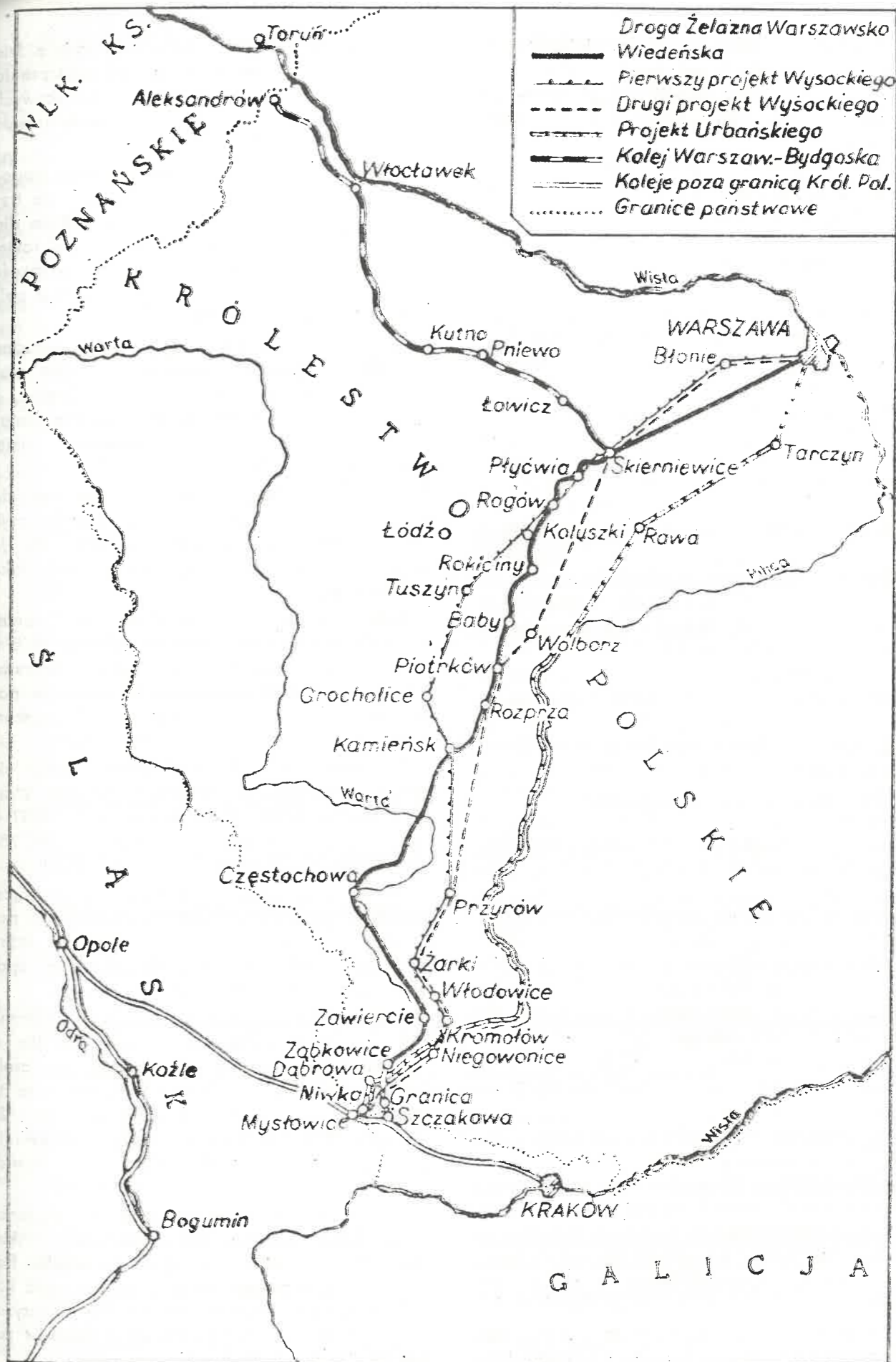
Na polecenie namiestnika Iwana Paskiewicza budowniczy musieli uwzględnić w swoich planach budowę odnogi Skierniewice — Łowicz długości 21 km. Odcinek ten miał umożliwić łatwy dojazd namiestnikowi do jego majątków w Łowiczu.

Roboty budowlane rozpoczęto od wycięcia lasów na wytyczonym szlaku a następnie przystąpiono do prac ziemnych związanych z formowaniem nasypów, robieniem przekopów oraz budową mostów. Tanią siłą roboczą stanowili robotnicy sprowadzeni z całego Królestwa oraz miejscowi chłopcy pańszczyźniani.

Późną jesienią 1841 roku generał Tomasz Łubieński postanowił zwizytować trasę budowy. Po kilkudniowej podróży zadowolony z ogromnego postępu, jaki zaobserwował na budowie dotarł do Częstochowy, a w dwa dni później zwiedzał już rozwijający się ośrodek przemysłowy określany jako Dominium Żareckie stanowiące własność współtwórcy budowy kolei — Piotra Steinkellera. Z relacji wizytującego wynikało, że roboty ziemne były na ukończeniu.

Brak funduszy na położenie szyn był zapowiedzią kryzysu finansowego Towarzystwa, które wstrzymało dalszą budowę na kilka lat.

W czasie zastoju budowlanego z jednej strony zastanawiano się nad możliwością zdobycia pieniędzy, a z drugiej strony przekonywano się nad koniecznością wprowadzenia bądź parowozu bądź koni. Jedna strona z hrabią H. Łubieńskim opowiadała się za końmi jako tańszym środkiem,



co w znacznym stopniu miało pomniejszyć koszt budowy. Innego zdania był drugi udziałowiec — Piotr Steinkeller, który zakupił w Anglii szyny kolejowe, a w 1840 roku zamówił pięć angielskich parowozów.

Dwaj udziałowcy, a jednocześnie dyrektorzy Towarzystwa, Henryk Łubieński i Piotr Steinkeller, nie otrzymawszy wsparcia finansowego obcego kapitału zmuszeni zostali do stawienia się dnia 31 maja 1842 roku w Kancelarii notariusza Józefa Jeziorańskiego celem podpisania aktu, na mocy którego Towarzystwo zostało rozwiązane.

Rozwiązanie Towarzystwa zmusiło władze Królestwa i cara Mikołaja do zajęcia się osobiście sprawą kontynuowania budowy. Wkrótce powołano specjalny Komitet, który obliczył, że całkowity koszt związany z wybudowaniem linii kolejowej wyniesie dwukrotnie więcej niż pierwotnie przewidywano. Roboty związane z położeniem szyn i wznoszeniem budynków towarzyszących budowanej kolei od tej chwili ruszyły szybkimi krokami.

Oddanie pierwszego odcinka Warszawa — Grodzisk odbyło się w uroczystej scenerii dnia 14 czerwca 1845 roku. Wśród wielu zaproszonych gości zabrakło pierwszych projektodawców budowy kolei żelaznej: hrabiego Henryka Łubieńskiego usuniętego ze stanowiska wiceprezesa Banku Polskiego i oczekującego na wyrok za nadużycia oraz Piotra Steinkellera, który zbliżał się do bankructwa. Pominięto również w zaproszeniach gen. Tomasza Łubieńskiego.

Minęło południe 14 czerwca, kiedy zniecierpliwiony tłum mieszkańców Warszawy oczekiwał przyjazdu namiestnika Iwana Paskiewicza, który miał otworzyć uroczystość. Wkrótce ukazała się eskorta kozaków a za nią namiestnik, który wygłosił uroczyste przemówienie. Po jego zakończeniu orkiestra wojskowa odegrała hymn „Boże chroń cara”, po czym ruszył skład wagonowy ciągniony przez lokomotywę, a nie konie, jak planował Henryk Łubieński.

W tym samym 1845 roku oddano następne dwa odcinki kolei żelaznej: z Grodziska do Skierniewic i ze Skierniewic do Łowicza. Prace w tym czasie posuwały się bardzo szybko; kolejny odcinek ze Skierniewic do Piotrkowa oddano 2 września 1846 r. a 13 grudnia tego samego roku pierwszy pociąg wjechał do Częstochowy. W tym miejscu należy zaznaczyć, że była to linia jednotorowa. Na każdej stacji była jednak mijanka dla pociągów nadjeżdżających z przeciwnych stron.

Częstochowa jako miasto położone w znacznej odległości od Warszawy wyznaczona została jako

„stacja noclegowa”. Pasażerowie po przyjeździe do Częstochowy obowiązani byli do opuszczenia wagonów i po przenocowaniu w miejscowych zajazdach wracali na dworzec, aby kontynuować podróż.

Pociąg składał się najczęściej z trzech wagonów I klasy, dwóch wagonów II klasy i po trzy wagony III i IV klasy oraz platformy odkryte dla powozów i jeden wagon kryty dla koni. W takim składzie pociąg zdolny był rozwinąć szybkość około 6 mil czyli 42 wiorsty na godzinę (mila polska = 7 wiorst = 7467 m).

O ile wagony I i II klasy były bardzo wygodne z miękkimi siedzeniami i oparciami pokrytymi pluszem, wyposażone w oszklone lampki olejne, o tyle wagony III, a zwłaszcza IV klasy, nie posiadały nawet podstawowego wyposażenia, jakim były ławki.

Bilet jazdy II klasą na odcinku z Warszawy do Krakowa kosztował 3 ruble i 70 kopiejek czyli złotych polskich 24 i 20 groszy co stanowiło 1/3 uposażenia średnio zarabiającego urzędnika państwowego.

Ostatni odcinek linii kolejowej do Granicy (Maczek) oddano do użytku 15 kwietnia 1848 r. W tym czasie tabor kursujący między Warszawą i Granicą liczył 35 parowozów, 87 wagonów pasażerskich, 116 wagonów towarowych i brankardów.

Pierwsze dziesięciolecie charakteryzowało się dużym zainteresowaniem Droga Żelazną Warszawsko-Wiedeńską. Ruch pasażerski w 1857 r. był znaczny i z usług kolei skorzystało 467 354 pasażerów.

Mimo niewątpliwych sukcesów w rosnącej popularności drogi żelaznej i wzrostu ruchu pasażerskiego nastąpiła wkrótce stagnacja, która w parze z wydatkami na dodatkowy tabor spowodowała, że kolej stała się nierentowna.

Z dniem 13 listopada 1857 r. Droga Żelazna Warszawsko-Wiedeńska przekazana została w dzierżawę prywatnemu towarzystwu, na czele którego stał Herman Epstein. Towarzystwo to zgodnie z zawartą umową podpisaną dnia 26 sierpnia 1859 r. oddało do użytku odgałęzienie drogi żelaznej na odcinku Ząbkowice — Sosnowiec.

W tym okresie ogólne zgromadzenie akcjonariuszy Drogi Żelaznej Warszawsko-Wiedeńskiej składało się głównie z Niemców. Po upadku Powstania Styczniowego Towarzystwo dokonało korekt w ustawie, która jeszcze bardziej faworyzowała element niemiecki, odsuwając Polaków zupełnie od uczestnictwa w Towarzystwie.

Walkę z koalicją akcjonariuszy niemieckich podjęli Polacy na czele z Leopoldem Kronenbergiem (seniorem) zmuszając zarząd niemiecki do ustąpienia.

Wybudowanie Drogi Żelaznej Warszawsko-Wiedeńskiej, która mimo pewnych zahamowań pozyskiwała coraz więcej zwolenników stając się bardzo szybko głównym środkiem transportu surowców i produktów, zdecydowało o intensywnym rozwoju miast i wsi położonych przy linii kolejowej. Szczególny rozkwit kolei datuje się od 1870 roku kiedy to następuje niespotykany dotychczas rozkwit przemysłu maszynowego.

Zniesienie w 1850 r. wewnętrznej granicy między carską Rosją a Królestwem Polskim otworzyło drogę eksportu na chłonny rynek rosyjski. W tym czasie następuje na niespotykaną dotychczas skalę rozwój przemysłu włókienniczego. Powstaje wówczas potężny ośrodek włókiennictwa w Łodzi, a nieco później również w Częstochowie.

Do Redakcji Biuletynu PTTK w Łodzi „Wędrownik”

Po przeczytaniu b. interesującego i cennego artykułu kol. Ireneusza Ślipka „Żydzi w Warcie” w n-rze III—IV (303—304) 86 uważam za swój obowiązek uściślić opis ewakuacji chorych ze Szpitala Psychiatrycznego w Warcie. Jako lekarz ordynator zatrudniony wówczas w tym szpitalu byłam świadkiem i czynnym uczestnikiem tej ewakuacji.

Dr Renata Katz-Fuhrmanowa nie była dyrektorem Szpitala, a prymariuszem, czyli zastępcą dyrektora. Po powołaniu do wojska w ostatnich dniach sierpnia 1939 r. (w ramach mobilizacji powszechnej) dyrektora dr Karola Szymańskiego, objęła ona jego funkcję.

Nie odpowiada rzeczywistości informacja, że Niemcy zarządzili ewakuację chorych do „Kochanówki”. Polecenie ewakuacji zostało wydane w mojej obecności przez dwóch przedstawicieli władz: 1 policjanta i 1 wojskowego (rangi nie pamiętam), którzy oświadczyli w sposób rygorystyczny dr Katz-Fuhrmanowej, iż wszyscy w ciągu 3 godzin muszą opuścić szpital, który znajduje się w centrum walk. Nikt nie wydawał polecenia dr Katz-Fuhrmanowej ewakuacji chorych do „Kochanówki”. Postanowienie to podjęła ona sama po zbombardowaniu transportu chorych pod Soszycą przez 3 niemieckie bombowce i dopro-

W odróżnieniu od miast położonych przy samej linii kolejowej — rozwijająca się Łódź zmuszona była dowozić transportem konnym swoje wyroby do najbliższej stacji kolejowej w Rokicinach. Dopiero wybudowanie w 1866 r. linii kolejowej z Łodzi do Kuluszek rozwiązało ten palący problem.

Intensywny rozwój przemysłu przyczynił się równocześnie do rozwoju drogi żelaznej, przed którą stawiano kolejne zadania przewozowe; stąd też w 1872 r. ułożony został drugi tor na odcinku Warszawa — Skierniewice, w 1876 r. Skierniewice — Kuluszki, w 1879 r. przedłużono do Częstochowy a w 1880 r. do Ząbkowic.

Tak więc najdłuższa w Królestwie Droga Żelazna Warszawsko-Wiedeńska mimo znacznego postępu i rozwoju cywilizacji nadal jak przed laty stanowi ważny element mający wpływ na rozwój miast.

Mirosław Zwoliński

wadzeniu w kierunku Zadzimia do wioski Wola Fłaszczyna. Dr Katz-Fuhrmanowa pozostawiła po drodze chorych leczonych atakami malarii u gospodarzy, którym osobiście rozwiozła chininę celem przerwania malarii, korzystając z uprzejmości i motocykla wartczanina Stefana Wachowskiego. Ponadto korzystając z tegoż środka lokomocji i czynności p. Wachowskiego nawiązała kontakt z władzami starostwa sieradzkiego, od którego dostała nakaz dla okolicznych rolników odwiezienia chorych wozami do Szpitala Psychiatrycznego „Kochanówka” koło Łodzi, dokąd Niemcy wkroczyli dopiero po kilku dniach. Dr R. Katz-Fuhrmanowa pozostawiła chorych z Warty pod opieką jedynego wówczas w „Kochanówce” lekarza Eugenii Kaleniewicz, oświadczając, że jej miejsce jest na froncie.

Po wkroczeniu Niemców do miasta Warty dr R. Katz-Fuhrmanowa wkrótce powróciła do Szpitala Psychiatrycznego pełniąc funkcję Dyrektora. Zaczęto do szpitala w Warcie przywozić psychicznie chorych zatrzymanych przez Niemców w okolicy. Dostarczały ich także i rodziny, jeśli chory w czasie ewakuacji dotarł do miejsca zamieszkania. Zaczęto też przywozić transportami na wozach chorych z „Kochanówki” przywiezionych tam ze szpitala w Warcie we wrześniu

1939 r. Dr Eugenia Kaleniewicz powróciła do Warty z ostatnim transportem chorych (po upływie dwóch miesięcy od chwili przybycia chorych do „Kochanówki”).

Po upływie lat trudno ustalać historyczne fakty, dlatego pozwalam sobie na powyższe sprostowa-

V Tydzień Gór

W dniach 27.04.1987—3.05.1987 roku odbył się kolejny V Tydzień Gór. Organizatorami jego byli jak zawsze Zakład Geografii Miast i Turyzmu Uniwersytetu Łódzkiego, Studenckie Koło Naukowe Geografów Uniwersytetu Łódzkiego, Zarząd Wojewódzki PTTK w Łodzi, Stowarzyszenie Przyjaciół Twórczości Jana Kasprowicza Oddział w Łodzi oraz Studenckie Koło Przewodników Beskidzkich OA PTTK w Łodzi.

Jak co roku program Tygodnia Gór składał się z dwóch części: sesji zorganizowanej w Łodzi oraz wyjazdu studialnego w góry. W części łódzkiej większość czasu przeznaczono na relacje z polskich wypraw wysokogórskich. Olbrzymim zainteresowaniem cieszyło się spotkanie z Andrzejem Zawadą, człowiekiem dzięki któremu polski himalaizm wszedł na stałe do czołówki światowej. Tym razem Andrzej Zawada dzielił się wspomnieniami z niedawno zakończonej, szalenie trudnej i uciążliwej pod względem sportowym wyprawy na Cho-Oyu.

Do Łodzi przyjechało też kilku alpinistów z silnego od wielu lat środowiska wysokogórskiego Górnego Śląska. Krzysztof Rękosiewicz przypomniał losy wyprawy Katowickiego Klubu Wysokogórskiego w Góry Atomowe na Spitsbergenie. Paweł Pallus omówił działalność wysokogórską alpinistów z Górnego Śląska w górach Afryki Wschodniej, w trakcie której zdobyto m.in. Kili-mandżaro, Mount Kenya i dokonano pierwszego całkowitego trawersowania grani Ruwenzori. Ignacy Nendza przybliżył dzieje wyprawy Katowickiego Klubu Wysokogórskiego na Lhotse.

Pragnąc podkreślić sukcesy polskiego alpinizmu kobiecego do udziału w Tygodniu Gór zaproszono Ewę Pankiewicz-Panejko i Ewę Szcześniak, które podzieliły się wspomnieniami z polskiej wyprawy kobiecej w Andy.

Tradycyjnym gościem łódzkiej sesji był Andrzej Wilczkowski, który przedstawił problematykę etyki w himalaizmie ustosunkowując się do dyskusji,

nie w myśl zasady unikania zniekształcania historii każdej przedwojennej placówki.

Eugenia Kaleniewicz

jaka miała miejsce w trakcie „sejmiku gliwickiego”.

Podobnie jak w latach ubiegłych zaprezentowano kilka filmów z wypraw wysokogórskich polskich i zagranicznych m.in. z czechosłowackiej ekspedycji na Annapurnę.

Do tradycji Tygodnia Gór należy też organizacja wystaw. W 1987 roku w antykwariacie „Nike”, będącym siedzibą Stowarzyszenia Przyjaciół Twórczości Jana Kasprowicza Oddziału Łódzkiego czynne były dwie ekspozycje „80 lat Tatarnika” oraz „Polskie przewodniki górskie”. W rektoracie Uniwersytetu Łódzkiego można było obejrzeć wystawę „Tydzień Gór 1983—1987” oraz w Miejskiej Bibliotece Publicznej im. L. Waryńskiego „Andy w fotografii Grzegorza Wasiaka”.

Z okazji 80-lecia wydania pierwszego numeru „Tatarnika” Zbigniew Janeczek przygotował kolejną grafikę o tematyce górskiej. Z nowości wydawniczych ukazała się pozycja związana jeszcze z poprzednimi Tygodniami Gór, traktująca o górnictwie i hutnictwie w Tatrach autorstwa dra Henryka Josta. Roztrzygnięto również kolejny konkurs fotograficzny „Beskidy w obiektywie”, laureatem jego został Marek Wiśniewski.

Wprowadzeniem do wyjazdu studialnego były dwa referaty wygłoszone jeszcze w Łodzi, a dotyczące już regionu pienińskiego. Mgr inż. Jacek Wizimirski, przedstawiciel Pienińskiego Parku Narodowego, omówił główne problemy związane z ochroną środowiska naturalnego w tym obszarze, natomiast Robert Popielski ze Studenckiego Koła Naukowego Geografów Uniwersytetu Łódzkiego przedstawił komunikat nt. turystyki w Pieninach. Dużym zainteresowaniem uczestników Tygodnia Gór cieszyła się wystawa kilkudziesięciu pienińskich fotogramów prof. Władysława Strojnego. W programie sesji znalazła się również projekcja filmu „Barwy Pienin”.

W dniach 30.04—3.05 — przy bardzo sprzyjających warunkach atmosferycznych odbył się

wyjazd studialny w Pieniny, Gorce i Beskid Sądecki. Tradycyjnie ilość miejsc w wyjeździe była ograniczona do 130 osób, które wędrowały pięcioma różnymi tematycznie szlakami.

Trasa łemkowska prowadzona przez inż. Tadeusza Kielbasińskiego wiodła przez Ruś Szlachtowską i zachodnią część Łemkowszczyzny. Poza szczegółową prezentacją Krynicy, Muszyny, Piwnicznej i Jaworek przedstawiono dwie prelekcje „Nikiforowa Krynica” i „Ruś Szlachtowska”.

Trasa przyrodnicza, na której przewodził dr Jerzy Dziewolski z Zakładu Ochrony Przyrody i Zasobów Naturalnych PAN w Krakowie, dawała możliwość poznania przede wszystkim problemów związanych z ochroną obszarów leśnych w Pieninach, a także zagrożenia środowiska naturalnego tego regionu przez budowę zapory na Dunajcu.

Przemysław Jędraski z Zarządu Wojewódzkiego PTTK w Łodzi przygotował i prowadził trasę zabytków architektury i urbanistyki w dolinie Dunajca. W czasie penetracji terenowej dokładnie poznano Niedzicę, Czorsztyn, Stare i Nowe Maniowy, Grywałd, Krościenko i Szczawnicę.

Trasa literacka opracowana przez Andrzeja Markowicza rozpoczynała się jak co roku w Mauzoleum Jana Kasprowicza, gdzie odbył się 73 wieczór na Harendzie, w czasie którego Tadeusz Horecki przedstawił temat „Piękno Tatr”. W następnych dniach stworzono możliwość poznania miejsc związanych z twórczością Władysława Orkana, odwiedziono m.in. Ludźmierz, Niedziedz, Orkanówkę i Porębę Wielką.

Kronika Oddziałów ZW PTTK w Łodzi

Oddział Łódzki

- 1.02 i 8.02 — „Dzień na nartach z PTTK” — Malinka k/Zgierza, kierownik — Jacek Karczewski
- 22.02 — Rajd Szlakiem Powstania Styczniowego 1863 „Dobra 87”, kierownik — Andrzej Banasiak
- 15.03 — Rajd „Łódź — Nasze Miasto” — III etap, kierownik — Eugeniusz Małafiej
- 15.03 — Bieg Włókniarzy — Arturówek, kier. Grzegorz Żyżyński
- 5.04 — Rajd „Łódź — Nasze Miasto” — IV etap, kier. E. Małafiej

Ostatnia z tras wiodła szlakami Gorców od Rabki przez Stare Wierchy, Turbacz do Harkłowej, a wiodącą problematyką była historia turystyki w tym paśmie górskim.

Organizowano także wiele spotkań i imprez umożliwiających poznanie tego regionu. Bez wątplenia do najciekawszych należało spotkanie z dyrektorem Domu Pracy Twórczej Ministerstwa Kultury i Sztuki w Niedzicy dr Stanisławem Michalczukiem, który poruszył problematykę przekształceń w środowisku naturalnym i kulturowym w Pieninach jakie zachodzą pod wpływem budowy zapory na Dunajcu. Dużym zainteresowaniem cieszył się także specjalnie zorganizowany dla uczestników V Tygodnia Gór występ Regionalnego Zespołu Pieśni i Tańca „Pieniny” działającego przy Spółdzielni Pracy Rękodzieła Ludowego i Artystycznego „Pieniny” w Krościenku nad Dunajcem.

3 maja 1987 roku odbyła się sesja w Szczawnicy, w trakcie której wygłoszono 3 referaty: dr Jerzy Dziewolski — „Historia ochrony przyrody w Pieninach”, Jarosław Fischbach — „Wielkość i struktura ruchu turystycznego w Pienińskim Parku Narodowym” i Tomasz Osadowski — „Funkcja turystyczna Szczawnicy”. Pogoda w tym dniu zachęcała do wycieczek w góry, z tego względu w sesji brało udział niewiele osób, co pozwoliło na ciekawą i nieskrępowaną wymianę myśli.

Jarosław Fischbach

- **30.05—7.06** — Rajd „Jura Krakowsko-Częstochowska”, kierownicy: B. Krupiński, K. Szucht, W. Herowski
- **3—7.06** — V Rajd Sudecki „Kotlina Kłodzka 87” — I etap — kier. S. Wołodkiewicz
- **13—21.06** — Złot Klubu Turystów Górskich „Kosówka”
- **19—21.06** — I Łódzki Biwakowy Rajd Turystów Kolejarzy im. Bohdana Andrzejewskiego — Spała — kier. A. Kisiel
- **lipiec — sierpień** — Cykl obozów żeglarskich po Mazurach
- **13—21.06** — Obóz górski po Sudetach, kier. M. Więciorska
- **sierpień, wrzesień** — Rejsy morskie Komisji Żeglarskiej
- Rajd „Kampinos 87” — kier. B. Krupiński
- **17—20.09** — Ogólnopolski Rajd „Łysogóry — Jesień 87”, kier. W. Opasewicz
- **23—27.09** — V Rajd Sudecki „Kotlina Kłodzka 87” — II etap, kier. S. Wołodkiewicz
- **19—22.09** — Rajd „Złota Jesień — Gorce 87”, kier. J. Gasek
- **26.09** — Rajd Organizatorów Turystyki — okolice Łodzi, kier. S. Flakiewicz
- **27.09** — Rajd Najmłodszych — Stawy Jana, kier. E. Witkowski — imprezy 26 i 27 września zorganizowano w ramach Łódzkich Dni Turystyki
- **2—4.10** — Sejmik Komisji Kół Zakładowych PTTK — Jastrzębia Góra, kier. J. Babiński
- **11.10** — XVIII Rajd Włóknarzy — Dzierżązna, kier. J. Urbański
- **8—12.10** — Rajd Beskid Sądecki im. Aleksandra Siemiradzkiego, kier. L. Fularski

W b.r. po raz pierwszy Komisja Młodzieżowa OŁ PTTK zorganizowała eliminacje Oddziałowe XV Ogólnopolskiego Młodzieżowego Turnieju Turystyczno-Krajoznawczego PTTK, w których udział wzięło 13 drużyn ze szkół podstawowych i 12 ze szkół średnich

Oddział Łódź-Polesie

- **12.04** — Rajd „Wiosenne Kwiaty” — zakończenie Kolumna — Łask, kier. J. Kobyłański
- **17.05** — Rajd „Świstaki w nizinach” — zakończenie — Petrykozy, kier. J. Naremski
- **31.05** — Rajd dla najmłodszych „Mikrus” — zakończenie w Parku 3 Maja w Łodzi, kier. D. Felińczak
- **4—7.06** — Rajd „Szlakami Chwały Oręża Polskiego” — zakończenie Lipce Reymontowskie, kier. E. Tomczak
- **17—21.06** — X Rajd „Beskidy”, kier. H. Glińska

- **27.09** — Rajd „Barwy Jesieni” — zakończenie Stawy Jana w Łodzi, kier. Cz. Kamocki

Oddział w Ozorkowie

- **9.05** — XXI Rajd z okazji Dnia Zwycięstwa — zakończenie w Grotnikach, kier. Z. Ruszkowski

Oddział w Pabianicach

- **16.05** — Rajd „O puchar Prezydenta Miasta Pabianic”
- **2-ga połowa lipca i pocz. sierpnia** — Spływy kajakowe na Hańczy i na Wielkich Jeziorach Mazurskich, org. Klub Kajakowy „Aligator”
- **20.08** — Wycieczka dla dzieci przebywających podczas wakacji w mieście do Łowicza, Arkadii i Nieborowa
- **23—29.08** — Obóz w Sudetach Klubu Górskiego
- **5—6.09** — Rajd motorowy „O herbową tarczę Pabianic”
- **26—29.09** — Rajd górski Równonocy Jesieni” — Rudawy Janowickie
- **17.10** — XIV Jesienny Rajd Kolarski na trasie Pabianice — Hermanów — Terenin

Oddział w Zgierzu

- **21.02** — V Rajd Zimowy
 - **21.03** — Wycieczka „Powitanie Wiosny” na trasie Skotniki — Smardzew
 - **1.04** — Rajd Prima Aprilisowy
 - **5.04** — Rajd z okazji XX-lecia Koła PTTK nr 14
 - **8—10.05** — I Rajd Małe Duchy w okolicach Podzamcza i Ogrodzieńca
 - **16.05** — XXIII Rajd do Zgierza
 - **23.05** — XX Rajd Maluchów
 - **27.05** — Rajd „Eskulap 87”
 - **6—7.06** — Rajd „Ku źródłom” po Puszczy Kampinowskiej w 80 rocznicę pierwszej wycieczki PTK
 - **17—21.06** — Rajd „Beskidy 87”
 - **4.06** — X Rajd Żaków
 - **3.10** — X Rajd Nauczycielski w okolicach Zgierza
 - **17.10** — Rajd z okazji Dnia Wojska Polskiego
 - **20—21.03** — Eliminacje oddziałowe do XV Ogólnopolskiego Turnieju Krajoznawczo-Turystycznego
 - **4.04** — XX-lecie Koła PTTK przy Zespole Opieki Zdrowotnej w Zgierzu
- Redakcja dziękuje Oddziałom, które nadesłały informacje, dzięki którym można było opracować Kronikę i prosi o stałą współpracę przy jej redagowaniu.

Odeszli od nas

JERZY WITOLD JAHN (1921—1987)

Urodził się dnia 9 marca 1921 roku w Łodzi, w rodzinie nauczycielskiej (ojciec był wieloletnim kierownikiem szkół).

Wybuch wojny przerwał jego naukę w Liceum Elektrycznym. W roku 1940, wraz z rodzicami został wysiedlony do Nowego Sącza, gdzie pracował jako inkasent w magistracie. Do Łodzi powrócił w roku 1945 i kontynuował naukę w Liceum Elektrycznym, gdzie wiosną 1946 roku otrzymał świadectwo dojrzałości.

Pierwszą pracę zawodową rozpoczął 23 października 1946 r. na stanowisku technika-elektryka w Zakładzie Energetycznym Łódź-Teren, z którym to Zakładem pozostał związany przez całe swoje życie. Od 1946 roku datuje się jego członkostwo w Związku Zawodowym Pracowników Energetyki. Przez 35 lat zyskał sobie w Zakładzie szacunek i uznanie. Dał się poznać jako dobry, sumienny pracownik, a także lubiany, wieloletni Przewodniczący Rady Zakładowej Związków Zawodowych Energetyków przy ZEŁ-T.

Za pracę zawodową został uhonorowany licznymi odznaczeniami, medalami i wyróżnieniami, z których najwyższe to: Złoty Krzyż Zasługi, Krzyż Kawalerski Orderu Odrodzenia Polski, Honorowa Odznaka Województwa Łódzkiego i in.

Po przejściu na wcześniejszą emeryturę w 1981 roku nie rozstał się z Zakładem. Do ostatnich dni życia pełnił funkcję prezesa Koła Emerytów.

Do PTTK wstąpił jesienią 1954 roku, gdzie działał przede wszystkim w turystyce górskiej. W roku 1961 zdobył uprawnienia Przewodnika Turystyki Górskiej na Beskidy Zachodnie i Góry Świętokrzyskie, a w r. 1965 na Sudety. W 1982 roku został mianowany Honorowym Przewodnikiem Turystyki Górskiej.

Przez wiele lat pracy w Zakładzie Energetycznym był członkiem Towarzystwa Krzewienia Kultury Fizycznej (w 1971 roku jako delegat uczestniczył w V Krajowym Zjeździe Federacji Sportowej „Energetyk”).

Zarząd Główny FS „Energetyk” powierzył mu w 1966 roku funkcję przewodnika 15-to osobowej grupy turystów, energetyków z NRD w VIII Ogólnopolskim Rajdzie Pieszym i Zlocie Motorowym Energetyków na terenie Tatr, Gorców Beskidu Sądeckiego i Pienin.

Był organizatorem i inicjatorem wielu imprez o zakresie ogólnopolskim, regionalnym i łódz-

kim, m.in. Ogólnopolskiego Konkursu Krajoznawczo-Turystycznego „Szlakiem Polski Ludowej” (1969), Łódzkich Ogólnopolskich Rajdów Świętokrzyskich, V Jubileuszowego Rajdu Pieszego i Złotu Motorowego Energetyków w Beskidzie Sądeckim (1962).

Był czynnym uczestnikiem, a także członkiem kierownictwa i obsługi tras wielu krajów górskich organizowanych przez Oddział PTTK w Łodzi i w Starachowicach. Brał udział w Złotach i rajdach w Bieszczadach, Sudetach Zachodnich, po Ziemi Nadpilickiej, w Rajdach nocnych, Młodzieżowych rajdach, na raty, Rajdach Chemików, złotych Przewodników GOT.

Posiadał wiele odznak Turystyki Pieszej i Górskich Odznak Turystycznych.

Za pracę społeczną w turystyce został odznaczony m.in. Złotą Honorową Odznaką PTTK, Honorową Jubileuszową GOT, Medalem XXV-lecia Łódzkiego Oddziału PTTK.

Jerzy Jahn zmarł w dniu 18 marca 1987 roku i spoczywa na Cmentrze św. Franciszka przy ul. Rzgowskiej w Łodzi.



JERZY JAHN

JÓZEF STRUMIŃSKI

4 maja 1987 roku zmarł mgr Józef Strumiński, jeden z wybitniejszych turystów-kolarzy.

Urodził się 21.03.1931 roku w Łodzi w rodzinie robotniczej (ojciec pracował jako wykończalnik, matka jako prządka). Od 1947 roku pracował w Zakładach Przemysłu Bawełnianego im. „Obrońców Pokoju” i jednocześnie uczył się w Państwowej Szkole Techniczno-Przemysłowej. Następnie rozpoczął studia w Uniwersytecie Łódzkim na Wydziale Matematyczno-Przyrodniczym — kierunku chemiczny. Tytuł magistra chemii uzyskał w 1955 roku. Już w trakcie studiów pracował w Zakładzie Chemii Organicznej U.Ł. w charakterze asystenta. W 1956 roku rozpoczął pracę w Instytucie Przemysłu Organicznego (oddział w Zgierzu) przekształconym następnie w Ośrodek Badawczo-Rozwojowy Przemysłu Barwników „Organika”. Specjalizował się w dziedzinie barwników,



JÓZEF STRUMIŃSKI

pigmentów i półproduktów barwnikarskich. Od 1969 roku był zatrudniony w Zakładzie Półproduktów, gdzie pracował do czasu przejścia na emeryturę w roku 1981.

Charakteryzowała go pasja chemika-badacza. Był współautorem około dwudziestu prac technologicznych, modernizacyjnych z zakresu syntezy oryginalnej, w tym polskiej grupy barwników poligenowych, zieleni pigmentowej trwałej G, szeregu półproduktów barwnikarskich oraz różnych grup barwników i pigmentów.

Oprócz wielkiej pasji chemika był znanym kolekcjonerem odznak pułkowych, zbierał też znaczki z imprez turystycznych, który to zbiór trafił do Muzeum Sportu i Turystyki w Łodzi.

Józef Strumiński należał do PTTK od roku 1952, najpierw uprawiał turystykę pieszą, górską, żeglarską. W połowie lat pięćdziesiątych zapalał wielką pasją do turystyki kolarskiej. Działał w Łódzkim Klubie Turystów Kolarzy przy Oddziale Łódzkim PTTK, pełnił w klubie wiele funkcji. Około 16 lat pełnił funkcję Przewodniczącego Komisji Turystyki Kolarskiej przy Okręgu PTTK w Łodzi. Był wielokrotnie kierownikiem kursów na uprawnienia Przewodnika KOT. Prowadził wiele obozów kolarskich dla młodzieży. Działał też w Polskim Związku Kolarskim. Po przejściu na emeryturę działał w Komisji Historycznej ZŁ ZSMP, w której wydał wiele prac na temat historii ruchu młodzieżowego.

Rada Państwa za wieloletnią pracę zawodową, społeczną nadała Mu Krzyż Kawalerski Orderu Odrodzenia Polski i Srebrny Krzyż Zasługi. Posiadał srebrną odznakę Zasłużony Działacz Turystyki, jak również Złotą Honorową Odznakę PTTK, Honorową Odznakę Miasta Łodzi, medal 40-lecia PRL i in.

Pozostanie w naszej pamięci jako człowiek skromny, koleżeński, życzliwy, o dużej wrażliwości społecznej, realizujący wytrwale swoje pasje życiowe.

Michał Sar

