

Biuletyn Z.W.PTTK w Łodzi

WIEDZORÓWNIA



Rok XXXI

Wrzesień — Październik 1986

Nr V (305) 86



DAWNY PAŁAC POZNAŃSKICH PRZY UL. GDAŃSKIEJ 32 (obecnie gmach PWSM)

fol. Bohdan Bazyliński



„INDIANIN” W OGRODZIE BOTANICZNYM

fol. Bohdan Bazyliński

Anna Pilarska — Fortuna z bawełny utkana cz. II	3
Stanisław Bulkiewicz — Żeton na chleb I.K. Poznańskiego	11
Andrzej Danowski — Czy warto ratować zabytki?	13
Anna Pilarska — Dawid Lande — architekt łódzki	14
Zbigniew Parafianowicz — Z Rogowa przez Jeżów do rezerwatu leśnego Popień	16
Jan W. Wojtczak — Modlna koło Ozorkowa	20
Artemiusz Wołczyk — Słup św. Anny pod Bodzentem	22
Przemysław Jędrski — Zielonoświątkowcy w Beskidzie Niskim	24
Jerzy Dukowicz — Prawdziwe muzeum w Przedborzu	27
Przemysław Pilich — Pierwsze schroniska studenckie w Górach Świętokrzyskich	30
Jan J. Zienkiewicz — Zapomniana rocznica	31

— * —

BIULETYN PTTK „WĘDROWNIK” jest wspólnym organem Zarządu Wojewódzkiego, Oddziałów, Komisji, Klubów i Kół PTTK.

— * —

Wydaje Zarząd Wojewódzki PTTK w Łodzi.

— * —

Adres Redakcji: ulica Wigury 12, 90-301 Łódź, tel. 36-43-70.

— * —

Redaguje Komitet w składzie: **Bohdan Bazyliński**, **Jacek K. Ciesielski** (sekretarz Redakcji), **Józef K. Kurowski** (Redaktor Naczelny), **Leonard Matuszewski**, **Anna Pilarska** i **Stefan Zwierzyński** (Redaktor Techniczny).

— * —

Numer zamknięto w wrześniu 1986 roku

NA ŁAMACH „WĘDROWNIKA” ROZPOCZYNAJEMY CYKL POŚWIĘCONY ZASŁUŻONYM ŁODZIANOM — LUDZIOM, KTÓRZY TWORZYLI HISTORIĘ I OBlicZE NASZEGO MIASTA. SĄ WŚRÓD NICH ARCHITEKCI, LEKARZE, NAUCZYCIELE, NAUKOWCY, AKTORZY, DZIAŁACZE SPOŁECZNI — LUDZIE, O KTÓRYCH WARTO (I TRZEBA) PAMIĘTAĆ. SYLWETKI JEDNYCH SĄ BARDZIEJ ZNANE, INNYCH — ZAPOMNIANE, CHOĆ MIASTO NASZE WIELE IM ZAWDZIĘCZA.

ZAPRASZAMY DO WSPÓŁPRACY PRZY REDAGOWANIU TEGO CYKLU NASZYCH CZYTELNIKÓW — CHĘTNIE KORZYSTAĆ BĘDZIEMY Z NADSYŁANYCH MATERIAŁÓW I ZDJĘĆ.

REDAKCJA

Fortuna z bawełny utkana — cz. II

Część II — Fabryka i rezydencje

Fabryka od roku 1914.

Szybki i intensywny rozwój zakładów bawełnianych Spółki Akcyjnej Wyrobów Bawełnianych I. P. Poznańskiego przerwała I wojna światowa. Niemcy wywieźli surowce, gotowe wyroby, zdemontowali maszyny zabierając z nich najcenniejsze części, w sumie o wartości 9 000 000 rubli złotych. Poprzez zaciągnięcie pożyczek w bankach włoskich fabryka szybko została odbudowana. Zarząd przedsiębiorstwa sprowadził z Anglii maszyny przędzalnicze odpowiadające najnowszym wymaganiom techniki, które pracowały w

tkalni oraz w oddziałach wykończalni: farbiarni przędzy i tkanin, apretury, bielnika, drukarni, drapalni, opalarni, merceryzacji. Dla wykończalni pracował również specjalny oddział wytwarzający sztucznie lód.

Fabryka początkowo posiadała napęd elektryczny i parowy, który został następnie zastąpiony wyłącznie napędem elektrycznym. Pomieszczenia były opalane kotłami o ciśnieniu 24 Atm. na pył węglowy bez rusztów (była to pierwsza tego typu instalacja zastosowana w Polsce). Do celów transportowych służyły: normalna i wąsko-



MAURYCY POZNAŃSKI — SYN IZRAELA

repr. Ewa Dudaczyk

torowa linia kolejowa. Fabryka posiadała straż ogniową wyposażoną we wszystkie najnowocześniejsze urządzenia. Każdy budynek miał dużą ilość hydrantów oraz springlery, przy pomocy których w razie pożaru woda automatycznie zalewała miejsce ognia.

Zakłady należały do największych zakładów przemysłu tekstylnego w Europie. Tak dużych kompleksów nie posiadał nawet angielski przemysł tekstylny (większymi były w Łodzi tylko zakłady K. Scheiblera).

W fabryce Poznańskiego (bo takiej nazwy używano) wyrabiano na sprzedaż przędzę pojedynczą i podwójną zwykłą i trykotażową oraz różne gatunki tkanin białych, kolorowych, farbowanych i drukowanych. W tkalni wyrabiano: szyringi, madapolamy, krośniaki, szyfony, nansuki, batysty, popeliny, muśliny, liberty, zefiry, inletry, molinosy, prześcieradła, ręczniki, obrusy, oksfordy, flanele, bojki, flanelety, kołdry, bukskiny, różne rodzaje materiałów podszewkowych i ubraniowych. Za jakość swoich wyrobów fabryka otrzymywała wiele złotych medali na zagranicznych wystawach.

Największą popularnością cieszyły się tkaniny wiganiove i odpadowe tzn. flanele różnego rodzaju, kołdry, chustki, ciepłe bojki, ciepłe podszewki (angora, welwetyn) i tkaniny ubraniowe (buxskiny, melanże oraz khaki). Wyróżniały się one ładnymi kolorami, ciekawymi wzorami i dobrym gatunkiem. Były eksportowane do Rosji, Rumunii, Bułgarii, Turcji, państw bałtyckich, Chin, Ameryki i Anglii.

Pomyślny rozwój przedsiębiorstwa zahamował w 1928 r. ogólnoświatowy kryzys, co znalazło swoje odbicie m.in. w wymiarze czasu pracy i częściowym tylko wykorzystaniu czasu pracy.

W wyniku przestawienia produkcji na znajdujące łatwy zbyty wyroby niskogatunkowe i zwiększania wydajności pracy przy jednoczesnym zaniżaniu płac robotniczych, udziały Poznańskich wynosiły np. w r. 1930 — 0,45 mln zł, a zyski firm włoskich 1,1 mln zł. Po przesileniu kryzysu w 1933 r., w następnych latach nastąpiła poprawa sytuacji i produkcja osiągnęła poziom sprzed 1928 r. Znaczna część zysków przechodziła w ręce Włochów, którzy w coraz większym stopniu dysponując większością akcji i przewagą głosów obejmowali praktycznie zarząd nad przedsiębiorstwem, eliminując stopniowo pozostałych akcjonariuszy.

W ostatnich latach okresu międzywojennego fabryka Poznańskiego ponownie przeżywała okres rozkwitu, nastąpiła dalsza rozbudowa wykończalni, wzrósł popyt na towary wysokogatunkowe. Składy komisowe spółki znajdowały się w Łodzi,

Warszawie, Gdańsku, Poznaniu, Krakowie, Wilnie, Brześciu, Baranowiczach, Stanisławowie i Zamościu.

W przedsiębiorstwie były lepsze niż w innych zakładach warunki związane z bezpieczeństwem i higieną pracy, istniały większe możliwości rozwijania różnych form działalności socjalno-bytowej i kulturalno-oświatowej. Istniała spółdzielnia pożyczkowa, kasa pogrzebowa, szpital fundacji rodziny Poznańskich, szkoła, klub sportowy, teatr robotniczy, orkiestra. Robotnicy o długim stażu pracy otrzymywali premie, a robotnicy mieszkający w domach rodzinnych mogli liczyć na zatrudnienie nawet w okresach kryzysu.

W czasie II wojny światowej fabryka Poznańskich nie poniosła strat, ucierpiały tylko składy komisowe rozrzucone na terenie kraju.

18 września 1939 r. przedsiębiorstwo przeszło pod komisaryczny zarząd niemiecki, zachowując jednak do 1942 r. swoją nazwę „Aktiengesellschaft der Baumwollmanufaktur von I. K. Poznański Lodz”, a po dwóch miesiącach, po wywłaszczeniu akcjonariuszy polskich i żydowskich w ręce Głównego Urzędu Powierniczego Wschód (HTO).

W 1941 r. akcjonariusze włoscy otrzymali za swoje akcje udziały w firmach francuskich i HTO przekazał firmę łódzkiej Niemcom: Weberowi i Speidelowi. Nazwa firmy w 1942 r. została przemianowana na „Aktiengesellschaft der Baumwollmanufaktur Speidel und Weber in Litzmanstadt”.

Od 1941 r. w znacznym stopniu do produkcji wykorzystywano włókna sztuczne. Produkowano przede wszystkim tkaniny mundurowe, drelichy, kretony i flanele.

W pierwszych latach okupacji fabryka pracowała tylko 2—3 dni w tygodniu ze względu na wywiezienie zapasów surowców do Rzeszy.

Produkcja stanowiła zaledwie trzecią część produkcji sprzed wojny. W związku z częściowym tylko wykorzystywaniem hal fabrycznych, niewykorzystane maszyny przekazano na złom, a w latach 1943—44 pomieszczenia te oddano dwóm firmom z Rzeszy, produkującym części do sprzętu wojennego.

W II połowie 1944 r. Niemcy w obliczu zagrożenia wywieźli urządzenia związane z produkcją zbrojeniową. Planowany wywóz urządzeń elektrycznych i maszyn włókienniczych uniemożliwiły akcje sabotażowe robotników.

Po wyzwoleniu miasta 19 stycznia 1945 roku przystąpiono do uruchomienia produkcji. W 1951 r. zakłady otrzymały imię Juliana Marchlewskiego, który pracował jako farbiarz w fabryce I. K. Poznańskiego w 1891 r.

Pałac przy ulicy Ogrodowej 15.

Pałac przy ulicy Ogrodowej był pierwszym z czterech pałaców wzniesionych przez rodzinę Poznańskich w Łodzi. Został zaprojektowany przez architekta miejskiego Hilarego Majewskiego w 1888 r. Projekt obejmował dwukondygnacyjny budynek z podpiwniczeniem na pomieszczenie domu mieszkalnego, magazynów, pokoi hotelowych i ogrodu zimowego. Do projektu Majewski włączył wybudowane już dwa niewielkie budynki, z których jeden — jednopiętrowy, narożny budynek mieszkalny — znajdował się u zbiegu ulic Zachodniej i Ogrodowej, a drugi — narożny, podłużny budynek o nieznanym przeznaczeniu — usytuowany był w pewnej odległości od domu mieszkalnego, wzdłuż ulicy Zachodniej. Zaprojektowany budynek w kształcie litery L, ze ściętym narożnikiem, przylegał dłuższym bokiem (dł. ok. 120 m.) do ulicy Zachodniej, a krótszym (dł. ok. 24 m.) do ulicy Ogrodowej. W suterrenach znajdowały się pomieszczenia magazynowe, na które składały się dwie wielkie sale i kilka mniejszych pomieszczeń, których stropy opierały się na żeliwnych podporach. W piwnicach oprócz urządzeń centralnego ogrzewania mieściły się pomieszcze-

nia dla stróżów. Na parterze, od strony ulicy Ogrodowej mieściły się biura, gabinet fabrykanta, kasa, a od strony ul. Zachodniej — pomieszczenia dla sprzedaży towarów, z osobnym wejściem od ulicy. W budynku od strony północnej znajdował się magazyn i trzy pokoje gościnne, do których wchodziło się z osobnej klatki schodowej. Reprezentacyjne pomieszczenia usytuowane były w budynku od ulicy Ogrodowej: duży salon, dwa pokoje dla pań i jeden dla panów, bufet, duża jadalnia, mogąca osiągnąć rozmiary około 150 m² dzięki rozsuwanym drzwiom. Kuchnia, sypialnie, buduar z wyjściem na taras, łazienka, toalety znajdowały się od strony ogrodu.

Nad środkową częścią budynku miał znajdować się ogród zimowy o pow. ok. 770 m², ale ta część projektu nie została zrealizowana. Pałac otrzymał renesansowy wystrój fasady. Elewacje miały podkreślone podziały horyzontalne, pomiędzy oknami o prostych obramieniach znajdowały się szpiczaste wieżyczki. W r. 1896 Izrael Poznański zwrócił się do władz o pozwolenie na rozbudowę budynku. Pałac został poddany gruntownej



KAZIMIERZ POZNAŃSKI, SYN KAROLA, WNUK IZRAELA

repr. Ewa Dudaczyk



KAZIMIERZOWA POZNAŃSKA

repr. Ewa Dudaczyk

rozbudowie w latach 1902—1903 i otrzymał bogatą neobarokową formę architektoniczną.

Fasadę zdobią figury gloryfikujące przemysł włókienniczy i ornamenty roślinne. Wnętrze pałacu posiadają dekorację różnych stylów architektonicznych, ze znaczną przewagą baroku i secesji. W hallu na parterze znajduje się secesyjny kominek, a do pomieszczeń reprezentacyjnych na I piętrze prowadzi secesyjna klatka schodowa. Niewątpliwie najefektowniejszym pomieszczeniem w pałacu jest sala jadalna, udekorowana w stylu neobarokowym i neorokokowym. W wysoką mahoniową boazerię został wkomponowany kredens i kominek gazowy. Pomiedzy oknami znajduje się data przebudowy — 1902. To najbogatsze wnętrze pałacu charakteryzuje się bardzo bogatą

rzeźbą architektoniczną zarówno na ścianach jak i na suficie. Szczególną uwagę zwracają grupy rzeźb znajdujące się nad kredensem. Z prawej strony przedstawione są personifikacje pracy i przemysłu, z lewej spersonifikowana fortuna, która spotkała rodzinę Poznańskich. Postacie kobiety i mężczyzny wkomponowane w górną część kredensu są alegorycznym przedstawieniem kontaktów handlowych rodziny Poznańskich ze światem, co symbolizować ma kula ziemiska znajdująca się pomiędzy nimi. W sali jadalnej na uwagę zasługują obrazy Samuela Hirszenberga (sygnowane Monachium 1903) oraz krzesła i fotel należące do Poznańskich (jedyne zachowane po nich meble) sygnowane literą „P”. Inicjały Poznańskiego znajdują się również w medalionach

w górnej części ścian, nad kominkiem, w głowicach kolumn.

Secesyjny wystrój wnętrza posiada sala arkadkowa (karciana), której sufit i boazerię zdobią złożone stylizowane rośliny. W głowicach kolumnienek jako element dekoracyjny wkomponowano karty do gry.

Do wnętrza o oryginalnym wystroju należy salonik teatralny, posiadający złożony strop (jeden z dwóch, jakie zachowały się w Łodzi od XIX w.) oraz ściany pokryte jedwabną tkaniną.

Pałac był reprezentacyjno-handlowym obiektem rodziny Poznańskich do I wojny światowej.

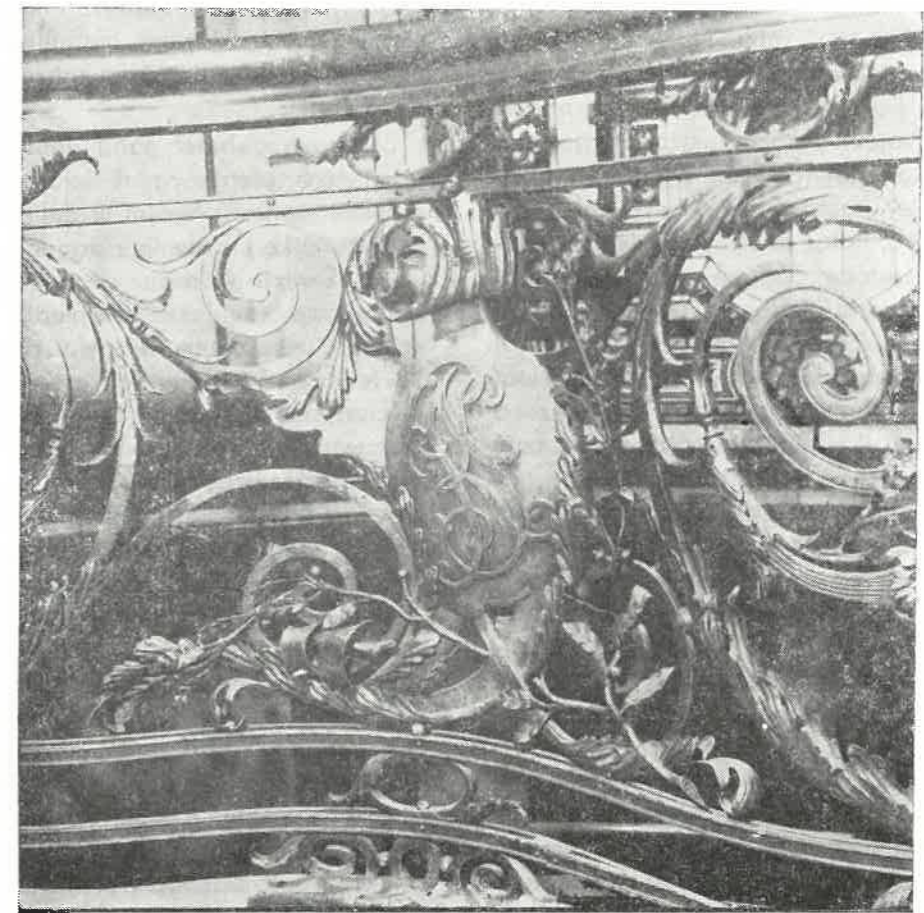
Po I wojnie światowej Poznańscy wydzierżawili pałac Urzędowi Wojewódzkiemu, dla którego dobudowali dalszą część od ulicy Zachodniej. Dobudowany podczas rozbudowy pałacu ogród zimowy został w 1933 r. zlikwidowany i przebudowany na mieszkanie dla wojewody.

Podczas II wojny światowej w pałacu mieścił się Urząd Szefa Zarządu Cywilnego przy dowództwie 8 Armii, którego szefem był dr Harry von Craushaar. Urząd ten był najważniejszym organem wykonawczym dowódcy 8 Armii w zakresie

administracji cywilnej i w tworzeniu niemieckiego aparatu władzy i administracji terenowej oraz sądownictwa. Wydawał on zarządzenia z mocą obowiązującą dla mieszkańców miasta oraz instrukcje dla wszystkich władz cywilnych na tyłach armii.

W pałacu miał również swoją siedzibę prezes Rejencji Łódzkiej. Funkcję tę piastował do 15.XII 1942 r. r. Friedrich Übelhör, a później dr Hermann Riediger. Prezes Rejencji był wykonawcą zarządzeń wydawanych przez namiestnika okręgu (A. Greisera), jako wyższa władza policyjna miał prawo udzielania instrukcji aparatowi policji. Sprawował również nadzór nad „samorządem” terytorialnym powiatów i miast wydzielonych oraz był bezpośrednim zwierzchnikiem starostw powiatowych i nadburmistrzów miast wydzielonych. Przy prezesie Rejencji Łódzkiej mieścił się sztab komendanta żandarmerii, do którego należało utrzymanie porządku na terenie tych miejscowości okręgu rejencyjnego, w których nie było policji ochronnej (Schupo).

Po wojnie w pałacu do 1975 r. mieścił się podobnie jak w okresie międzywojennym Urząd Wo-



MONOGRAM POZNAŃSKICH NA BALUSTRADZIE KLATKI SCHODOWEJ W PAŁACU PRZY UL. GDAŃSKIEJ 32
 fot. Ewa Dudaczyk

jewódzki. W latach 50-tych dobudowano do pałacu od ulicy Zachodniej poprzeczne skrzydło. W 1975 r. reprezentacyjną część pałacu przejęło Muzeum Historii Miasta Łodzi. Dzięki adaptacji obiektu dla potrzeb muzealnych przywrócono mu dawną świetność i pałac zachował swój reprezentacyjny charakter służąc miastu, jego władzom, organizacjom kulturalnym, naukowym, społecznym i pełniąc funkcje zarówno ekspozycyjne jak i użytkowe.

Pałac przy ulicy Ogrodowej 15 kryje w sobie jeszcze wiele zagadek, m.in. nie znane jest jeszcze jednoznacznie nazwisko architekta, który przebudowywał pałac w pierwszych latach naszego stulecia.

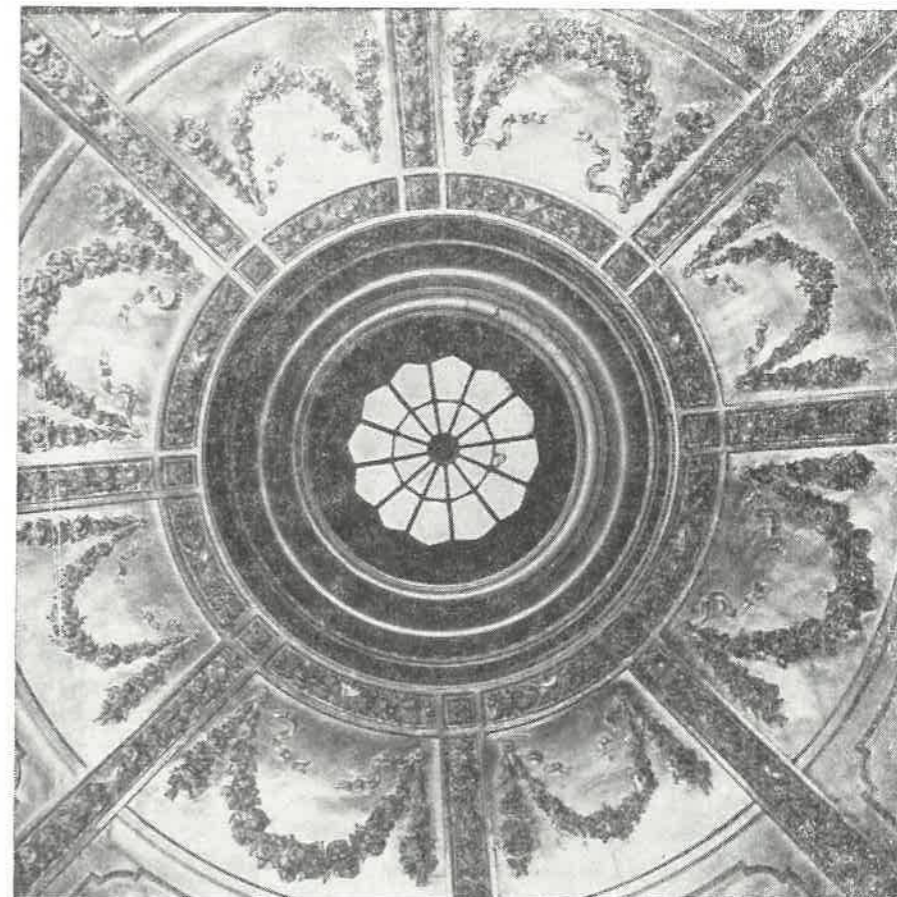
Pałac przy ulicy Gdańskiej 32

Pałac przy ulicy Gdańskiej 32 uważany jest za najciekawszą rezydencję rodziny Poznańskich. Działkę o powierzchni ok. 7700 m² pod jego budowę Spółka Akcyjna Wyrobów Bawełnianych I. K. Poznańskiego nabyła podczas publicznej licytacji 20.VI.1903 r. zorganizowanej podczas Zjazdu Sędziów Pokoju 3-go Okręgu Guberni Piotrkowskiej za 85 tys. rubli. Należała ona do braci Hermana i Ryszarda Gehligów i została wystawiona na licytację w związku z ich niewypłacalnością. Projekt pałacu, usytuowanego przy zbiegu ulic Gdańskiej (dawniej Długiej) z ulicą 1 Maja (dawniej pasaż Szulca), wykonał Adolf Seligson w 1904 r. Pałac miał być siedzibą reprezentacyjną, ukazującą bogactwo rodu Poznańskich i przeznaczoną jednocześnie dla celów mieszkalnych jednej rodziny oraz służby. Mieszkał w nim Karol Poznański, syn Izraela, dyrektor Spółki Akcyjnej. Budynek składał się z części frontowej wzdłuż ul. Gdańskiej oraz dwu bocznych skrzydeł (od ul. 1 Maja i od ogrodu).

W narożniku znajdował się półokrągły ryzalit, nakryty kopułą. Reprezentacyjny podjazd do pałacu znajdował się od strony 1 Maja, skąd klatka schodowa prowadziła na pierwsze piętro. Wejście do pomieszczeń na parterze i w suterenie znajdowało się od ul. Gdańskiej, natomiast wejście od strony podwórza posiadało charakter gospodarczy i łączyło dwie kondygnacje z suterem, gdzie znajdowała się kuchnia. Bryła budynku, bardzo zróżnicowana, posiada eklektyczne bogate elewacje. Pod gzymsem biegnie delikatny fryz o motywach puttów, wici roślinnej i festonów roślin. Fasada zdobiona jest rustyką, która w narożnej części pałacu ozdobiona jest pilastrami na postumentach. Żelazne kraty balkonów zdo-

bia matwy powyginanych liści i roślin. Zaokrąglone łukiem okna przedzielone są kolumnkami i zakończone u dołu zewnętrzną tralkową balustradą. Identyczna balustrada znajduje się nad gzymsem. Reprezentacyjne wnętrza o najbogatszym wystroju znajdowały się w części frontowej pałacu od ulicy Gdańskiej. Należały do nich na parterze: eliptyczny salon w narożniku o pow. ponad 100 m², duża jadalnia, gabinety, buduary oraz na 1-szym piętrze: identyczny eliptyczny salon (taki jak na parterze), przeszklony u góry hall, pokój bilardowy, buduar, gabinety pana domu, duży salon (połączony z ogrodem zimowym nakrytym oszkloną kopułą). Pomieszczenia posiadały bardzo zróżnicowane, często nieregularne kształty, zaokrąglone narożniki, zamknięte półkolistości ścian, liczne wykusze i wnęki. Reprezentacyjne wnętrza posiadały wystrój w stylach różnych epok historycznych. Owalny salon na parterze utrzymany był w neoklasykcyjnym stylu ze ścianami w białym kolorze, podzielonymi pilastrami. Nad dwoma wnękami i drzwiami znajdowało się stiukowe paneau z wazonami pełnymi roślin. W neorokokowym owalnym salonie na 1-szym piętrze, którego ściany podzielone były płycinami ze złożoną sztukaterią, znajdował się kominek z różowego marmuru i wielkie lustro, odbijające dekoracje delikatnych motywów roślinnych.

Empirowy gabinet pana domu, znajdujący się na 1-szym piętrze, miał ściany pokryte szarym jedwabiem, haftowanym w delikatne kwiaty oraz oraz stolarkę z drewna różanego. Pokój bilardowy, całkowicie wyłożony drewnem, posiada ciemnobrązowe kopulaste sklepienie i meble przyściennie, utrzymane w stylu delikatnej secesji. W jednym z gabinetów czerwona boazerie i ściany okryte były imitacją kurdybanu o czerwono-złoty motywach secesyjnych. W dużych pomieszczeniach na parterze i 1-szym piętrze znajdowały się boazerie z ciemnego drewna i dekoracje stropów z rzeźbionych i złożonych drewnianych listew, ułożonych we wzory geometryczne. Halle posiadały kominki z ciemnych gruboziarnistych marmurów. Hall na pierwszym piętrze był nakryty spłaszczoną szklaną kopułą i dekoracją sztukatorską, w której były zamontowane lampy dające odpowiedni efekt świetlny. Bardzo bogaty wystrój posiada neorokokowa główna klatka schodowa z ciemnymi marmurowymi ścianami, żelazną kutą balustradą i dużym witrażem o nasyconych barwach, przedstawiającym postać kobiecą. Klatka schodowa nakryta jest kopułą ze świetlikiem. Pośrodku balustrady klatki schodowej powtarzają się monogramy „IKP”, znajdujące



PLAFON W PAŁACU PRZY UL. GDANSKIEJ 32

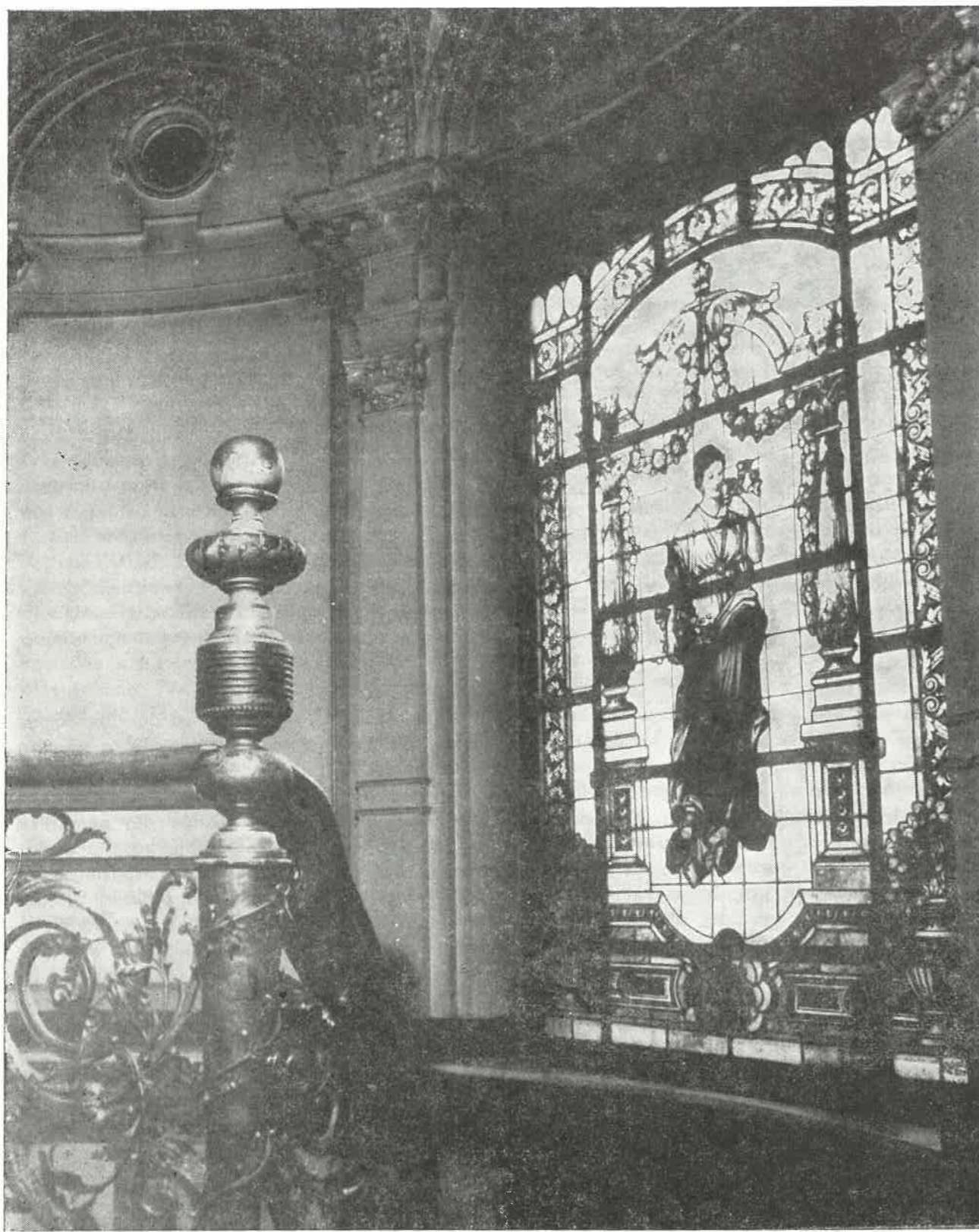
fol. Ewa Dudaczyk

się również w innych widocznych miejscach m.in. na drzwiach wejściowych. W pomieszczeniach znajdujących się w skrzydłach bocznych, przeznaczonych dla domowników dekoracje ścian i stropów były znacznie skromniejsze, chociaż również staranne. Architekt zastosował w nich elementy secesji w jej austriackiej „geometryzującej” wersji, widocznej przede wszystkim w delikatnej dekoracji sztukatorskiej sufitów oraz w skromnej stolarce drzwi o charakterystycznych opaskach, z mosiężnymi klamkami o płynnej secesyjnej linii. Motywy secesyjne występują także na tapetach w korytarzu I piętra w skrzydle południowym oraz w jednym z apartamentów.

W skrzydle północnym od strony ul. 1 Maja utworzone zostało kilkupokojowe mieszkanie, niezależne od wnętrz pałacowych, z wejściem od strony podwórza. Pomieszczenia gospodarcze, przeznaczone dla służby, znajdowały się w kondygnacji piwnic, II-go piętra i na strychach. W pałacu względy reprezentacyjności zdominowały funkcjonalność, czego przykładem są długie, ciemne korytarze, krótkie korytarzyki, zaskakująco wąskie wewnętrzne przejścia. Architekt, ukazując wielkie bogactwo form i możliwości architektury,

zapomniał, że budowa pałacowa powinna łączyć cechy piękna oraz reprezentacyjność z wygodą i komfortem.

Do r. 1923 wybudowane zostały budynki gospodarcze, oranżeria, mieszkanie dla ogrodnika (od ul. 1 Maja). Całość otoczona została ażurowym parkanem z żelaznej kraty, osadzonym na tynkowanej podmurówce. Za budynkami znajdował się ogród. W r. 1923 Spółka Akcyjna Wyrobów Bawełnianych I. K. Poznańskiego wystąpiła do Wydziału Budownictwa przy Magistracie Łódzkim z prośbą o zatwierdzenie planów przebudowy budynku oranżerii na pomieszczenia mieszkalne. Projekt przebudowy został wykonany przez J. Kowalskiego i przewidywał nadbudowę I piętra do istniejącej oranżerii w pasie graniczącym z piętrowym budynkiem mieszkalnym oraz całkowitą przeróbkę wnętrza. W kondygnacji parteru znajdowały się pokoje o charakterze reprezentacyjnym (gabinet, salon, duży hall z wejściem od podwórza). Na piętrze umieszczono trzy sypialnie i pomieszczenia sanitarne. Architekt sam nadzorował prace budowlane. Pierwszy spis lokatorów pałacu sporządzony dla Wydziału Podatkowego Magistratu m. Łodzi pochodzi z 1923 r. W pałacu



FRAGMENT KLATKI SCHODOWEJ Z WITRAŻEM W PALACU PRZY UL. GDAŃSKIEJ 32

fol. Ewa Dudaczyk

oprócz Karola Poznańskiego mieszkali również: Stanisław Poznański (zajmujący razem z Karolem I piętro) oraz fabrykanci Karol Hertz i Adam Osser (na parterze).

Mieszkania w skrzydle północnym przeznaczone zostały dla dozorczy, stróża posesji oraz jednego z urzędników Spółki.

Trochę później zamieszkali inni udziałowcy Spółki Akcyjnej m.in. Otton Bankowitz (z-ca członka Komitetu Wykonawczego i dyrektora naczelnego) i Kazimierz Poznański — syn Karola.

Administratorem posesji był Wacław Tauburcel, urzędnik Spółki, mieszkający przy ul. Ogrodowej 17. Od r. 1923 do 1939 na terenie obiektu nie nastąpiły żadne zmiany poza drobnymi przeróbkami. Całkowity koszt pałacu posiadającego najwyższą kategorię pałacową wyniósł 762 268 zł polskich. Budynek wyposażony był we własną sieć centralnego ogrzewania i sieć wodociągową. Podczas II wojny światowej pałac został przejęty przez zarząd miasta. W tym okresie dokonano tylko niewielkich przeróbek na poddaszu obu skrzydeł i utworzono wiele małych pokoi, niezależnych od siebie. Wyburzono część ścianek

działowych w budynku oranżerii. Po wyzwoleniu Łodzi na mocy decyzji Prezydenta Miasta z dnia 20.10.1945 r. oraz ustawy o majątkach opuszczonych i porzuconych, dawny pałac Poznańskich przejął w administrację Wydział Gospodarczy Zarządu Miejskiego. Pałac został zachowany w stanie prawie niezmienionym, zarówno bryły jak i wnętrza. Obecnie użytkownikiem jego jest Akademia Muzyczna w Łodzi.

Anna Pilarska

BIBLIOGRAFIA

- Izba Tradycji i Perspektyw Zakładów Przemysłu Bawełnianego im. J. Marchlewskiego „Poltex” w Łodzi — Katalog wystawy.
 „Giewont” nr 3 Łódź Zakopane 1928.
 Dokumentacja pałacu przy ul. Gdańskiej 32 — PP Pracownia Konserwacji Zabytków, Oddział w Łodzi — opracowanie mgr Anny Kopińskiej.
 „Łódź w planach eksterminacyjnych okupanta hitlerowskiego 1939—1945” — Muzeum Historii Miasta Łodzi i TPL 1986 — katalog wystawy.

Żeton na chleb I. K. Poznańskiego

W działalności przewodnickiej warto czasami zwrócić uwagę na zabytki numizmatyczne mogące stać się inspiracją do opracowania jakiegoś nieznanego lub zapomnianego wydarzenia, które możemy potem wykorzystać w swojej pracy. Jako przykład chciałbym podać dzisiaj ciekawostkę w postaci wybitego specjalnego żetonu na chleb przez Towarzystwo Akcyjne Wyr. Bawełnianych I. K. Poznańskiego, o którym ta notatka będzie tylko drobnym uzupełnieniem do artykułu Kol. Anny Pilarskiej — o tym starym i znanym rodzie w Łodzi.

Otóż zbierając od lat materiały do opracowywanego katalogu żetonów łódzkich i regionu (żeton — w dzisiejszym znaczeniu coś zastępczego — szton, marka kontrolna itp.) natrafiłem u łomżyńskiego kolekcjonera na unikalny żeton chlebowy Poznańskich. Żeton ten pochodził zresztą z Łodzi, gdzie ów kolekcjoner odbywał służbę wojskową i gdzie znalazł go w komórce pewnego

robotnika, w skrzynce z gwoździami i innym starym żelastwem. W drodze wymiany stałem się właścicielem tego super ciekawego żetonu i sprowadziłem go do Łodzi. Niestety stan jego jest fatalny. Bity w blasze cynkowej, która uległa silnej korozji (utlenieniu) posiada zatarte napisy, które jednak udało mi się odczytać (por. rysunek wykonany przez Andrzeja Bogusława Cedzyńskiego z Łodzi): TANIA KUCHNIA ROBOTNICZA i w dole: TOW. AKC. I. K. POZNAŃSKI, w środku ozdoby w postaci liści akantu. Odwrotna strona posiada tylko dwa napisy: 1/BOCHENEK ułożone odwrotnie naprzeciw siebie. Żeton ma średnicę 41,0 mm i w środku otwór 3,5 mm, który służył do nawlekania na drut lub sznurek. Wszystkie litery tego żetonu zarówno jednej jak i drugiej strony bite w głąb. Jest on bardzo prosty bez specjalnych upiększeń, widać wykonany „szybkościowo”. Tyle strona wizualna, a co możemy z niego wydedukować?



REWERS I AWERS ZETONU NA CHLEB J.K. POZNAŃSKIEGO

fol. ze zbiorów Muzeum Historii Miasta Łodzi



Otóż po pierwsze z dużą dozą prawdopodobieństwa — wiek. Z pewnością I wojna światowa, wskazuje na to podły materiał, z którego był wybijany jak również instytucja tanich kuchni robotniczych. Po drugie możemy wywnioskować powód jego wydania. Otóż kiedy w czasie I wojny światowej Niemcy unieruchomili większość łódzkich zakładów pracy, wywożąc maszyny i rekwirując pasy transmisyjne, metale kolorowe itp., niektórzy bogaci fabrykanci (w tym i Poznańscy) licząc na szybkie zakończenie wojny i otwarcie fabryk, w obawie przed rozproszeniem wykwalifikowanej kadry wypłacali swoim robotnikom specjalne zapomogi w formie pieniężnej i żywnościowej. Zostały też zorganizowane tanię kuchnie,

gdzie robotnicy i ich rodziny mogli kupować obiady.

Piekarnie fabryczne sprzedawały swoim pracownikom wypiekane bochenki chleba, a najbiedniejsi otrzymywali go darmo. Kto wie może właśnie za ten opisywany dzisiaj nieznaną dotąd żeton?

Widzimy więc, że przy odpowiednich poszukiwaniach w materiałach historycznych żeton łódzki „przemówił” dostarczając nam lokalnych nieznaną ciekawostek, tak potrzebnych w pracy przewodnika.

Stanisław Bulkiewicz

Czy warto ratować zabytki ?

Zły stan obiektów zabytkowych — szczególnie tych mniejszych — spowodował decyzje rządowe o przekazywaniu ich na własność instytucji, a także osób prywatnych. Jedynym praktycznym warunkiem przejęcia obiektu przez osobę prywatną jest deklaracja o odbudowie i renowacji obiektu oraz o jego późniejszym właściwym konserwowaniu. W odbudowie danego obiektu partycypuje Ministerstwo Kultury i Sztuki pokrywając ok. 30% kosztów odbudowy walorów historycznych. Obecnie blisko 300 obiektów zabytkowych wytypowanych przez Wojewódzkich Konserwatorów Zabytków zostało przekazanych w posiadanie osób prywatnych.

Niestety w wielu przypadkach na przekazaniu obiektu się skończyło. Przyszli użytkownicy mimo najlepszych chęci i deklarowania niejednokrotnie własnej ciężkiej fizycznej pracy napotykali na takie trudności, że nawet najwytrwalszych ogarniało zniechęcenie.

Począwszy od kłopotów czysto lokalnych, takich jak nieporozumienia z miejscowymi władzami czy też ludnością, która zniszczony pałac czy dworek traktowała jako wygodny i bezpłatny punkt zaopatrzenia w materiały budowlane, poprzez kłopoty z kredytem bankowym (bank nie zaliczał odbudowy dworku do obiektów objętych kredytowaniem na budownictwo mieszkaniowe, mimo że przyszły właściciel miał w tym obiekcie de-

facto zamieszkiwać), a na kłopotach natury budowlano-administracyjnej kończąc.

Cóż z tego, że oficjalne przepisy preferują osoby nabywające materiały budowlane na potrzeby obiektów zabytkowych, jeżeli przepis ten nie jest respektowany, a osoba próbująca odbudować zabytek uważana jest przez władze lokalne za intruza.

Biorąc pod uwagę całokształt trudności związanych z przejęciem zabytkowego obiektu powołano z inicjatywy przewodniczącego Komisji Opieki nad Zabytkami ZG PTTK dr Franciszka Midury w maju 1984 r. Klub Indywidualnych Użytkowników Obiektów Zabytkowych, mający na celu skuteczniejsze, bo instytucjonalne, działanie dla pokonywania występujących trudności. Klub od czasu powołania pracuje bardzo aktywnie, zarówno poprzez publicystykę, jak też poprzez bezpośrednie oddziaływanie w sferze administracji państwowej. Istnieją jednak problemy, z którymi nawet najbardziej aktywni członkowie klubu sobie nie poradzą.

Jednym z takich problemów jest ogólne nastawienie społeczeństwa do obiektów zabytkowych. Przez wiele lat przekonywano nas, że obiekty zabytkowe to niefunkcjonalne, walące się rudery, nadające się wyłącznie na muzea (a i to nie bardzo) i tylko szpecące okolicę niemodną, archaiczną sylwetką. Sam często spotykam się

z faktem zniszczenia przez budowlanych sztukaterii czy ozdób na zasadzie, że „dzisiaj się już takich nie robi”. Z takiego też nastawienia wynika fakt, że człowiek próbujący odbudować dwór czy pałac na wsi uważany jest bądź za niegroźnego zapaleńca, któremu nie warto pomagać, bo i po co, bądź wręcz za wroga klasowego próbującego przywrócić „stary porządek”. Na szczęście w ostatnich latach zauważa się w środkach masowego przekazu pewną popularyzację obiektów zabytkowych jako dorobku kultury narodowej jak też popularyzację idei ich odbudowy.

Drugim istotnym problemem, z którym na pewno nie poradzą sobie założyciele klubu jest problem ostatecznej opłacalności posiadania obiektu zabytkowego przez osobę prywatną. W wielu krajach rozwiniętych istnieje cała sieć mecenatu państwowego popierającego bezpośrednio finansowo osoby, które odzyskują dla kultury narodowej obiekty lub przedmioty uważane już za bezpowrotnie utracone. Trudno żądać, aby w naszych kryzysowych czasach państwo dofinansowywało odbudowę prywatnych obiektów, ale można puknąć się o pewną regulację przepisów, aby właściwie stymulowały opłacalność odbudowy i zagospodarowywania obiektów zabytkowych.

Często poruszonym przez członków klubu problemem jest zwolnienie obiektów zabytkowych (z natury swojej o dużym metrażu) z tzw. podlegania kwaterunkowym przepisom o normach mieszkaniowych. Jest to sprawa bardzo istotna, bo aczkolwiek mamy mało mieszkań, to trudno doprowadzić do sytuacji, że człowiek, który wieloletnią ciężką pracą odbudowuje obiekt zabytkowy (poprzednio bezużyteczny), „w nagrodę” otrzymuje lokatorów, niejednokrotnie niszczących

dany obiekt, lub obowiązek płacenia za „nadmetraż” tylko za to, że odbudował obiekt w całości.

Nikogo nie trzeba przekonywać, że na odbudowę obiektu zabytkowego mogą sobie pozwolić osoby zamożniejsze. Ponieważ obiektów potrzebujących odbudowy jest u nas coraz więcej, czy nie należałoby zainteresować nimi środowiska rzemieślniczego — może poprzez zwolnienie z części podatku dochodowego, choćby o sumy przeznaczone na odbudowę obiektu. Na całym świecie jest to dość szeroko praktykowane i w efekcie, jak uczy praktyka, bardzo opłacalne. Podejrzewam, że w naszych warunkach byłoby to szczególnie opłacalne, ponieważ każda złotówka wydana przez rzemieślnika na odbudowę przedstawia w bezpośrednim wykonawstwie znacznie większą wartość niż ta sama złotówka, która przejęta w postaci podatku dochodowego musiałaby przechodząc z rąk do rąk trafić wreszcie do wykonawcy. Innymi słowy rzemieślnik znajdując bezpośredniego wykonawcę buduje taniej niż budżet państwowy.

Oczywiście tego typu metody stymulacji można by mnożyć. Istotny jest przede wszystkim cel tych wszystkich działań, mianowicie obiekt zabytkowy — świadek wielu różnych okresów naszej historii, oby również okresu rekonstrukcji i odbudowy.

Andrzej Danowski

Tekst powyższy jest skrótem referatu wygłoszonego podczas sejmiku ochrony zabytków zorganizowanego przez Komisję Opieki nad Zabytkami ZG PTTK i Radę Krajową PRON w maju 1986 r. w Zamościu.

A. D.

Dawid Lande—architekt łódzki

Do architektów tworzących obraz Łodzi w ostatnich latach XIX w. i w pierwszym dwudziestolecu XX w. należy Dawid Lande. Okres jego działalności w Łodzi obejmuje lata 1894—1927.

Urodził się w Łodzi w 1868 r., skończył tutaj szkołę rzemieślniczą, a następnie wyjechał do Petersburga, gdzie ukończył Instytut Inżynierów Cywilnych. Na jego twórczość miała wpływ praca w biurze architektonicznym Kaisera i Gros-

sheima w Berlinie. Zmarł w Karlowych Varach w 1928 r.

Pierwszym znanym obiektem zaprojektowanym przez Dawida Lande w Łodzi był magazyn firmy Stillera i Bielszowsky.

W r. 1897 zdobył wyróżnienie w konkursie na gmach warszawskiego oddziału Towarzystwa Ubezpieczeń „Rosja”. Przez krótki okres czasu przebywał w Odessie. Po powrocie zaprojekto-

wał w Łodzi dwie kamienice przy ul. Piotrkowskiej pod nr nr 12 i 53. Eklektyczna kamienica przy Piotrkowskiej 12 była typowym przykładem domu czynszowego, przeznaczonego dla zamożnej burżuazji kupieckiej. Fasada została ozdobiona ornamentami naśladującymi różne style, z przewagą neogotyckich. Pod gzymssem znajdował się fryz arkadkowy. Dach mansardowy z lukarnami był ogrodzony żelazną balustradą. Wykuszc zakończono hełmem z latarnią. Architekt zwracał przy tym projekcie szczególną uwagę na funkcjonalność budynku. Natomiast w kamienicy pod nr 53 przeważają elementy neobarokowe.

Prawdopodobnie w 1897 r. Dawid Lande uzyskał status „inżyniera miejskiego”. W powstałej w 1898 r. kamienicy przy ul. Piotrkowskiej 12 widoczne są cechy neobaroku z elementami rokoka. Pod gzymssem wieńczącym, zaznaczone są odcinki balustrady tralkowej z kartuszami i wolutami. Ryzality obramowane są lizenami, a parter i naroża boniowane. W 1899 r. otrzymał I nagrodę w konkursie na kamienicę czynszową Zaremby w Warszawie u zbiegu ulic Chmielnej i Zielnej, a w 1901 r. wyróżnienie w konkursie na kamienicę Jankowskiego w Warszawie. W Łodzi w 1902 r. zaprojektował luksusowy, neobarokowy dom czynszowy przy Al. Kościuszki 12.

Po roku 1902 w twórczości Dawida Lande widoczne są wpływy stylu secesyjnego. „Dom Spokornego” przy zbiegu ulic Marszałkowskiej i Chopina w Warszawie, który zaprojektował w 1903 r. dla Dyrektora tramwajów miejskich, Maurycego Spokornego, zaliczany był do tych obiektów, które odznaczały się największą czystością stylu secesyjnego. Budynek ten dzisiaj nie istnieje.

W Łodzi po raz pierwszy Lande wprowadził bogatą ornamentację z liści kasztanowca i ptasich głów w obiekcie wybudowanym przy ulicy Gdańskiej 83 dla fabrykanta Bennicha.

W projektach wykonanych przez architekta w latach 1904—1907 przeważają fasady spokojne o podziałach geometrycznych. W tym czasie Lande projektuje budynki zarówno w Łodzi jak i w Warszawie. Za projekt obiektu Zarządu Zakładów Gazowych w Warszawie przy ul. Krajowej otrzymał II nagrodę. Zaprojektował tutaj również w 1906 r. dwa domy czynszowe: przy ul. Marszałkowskiej 137 i u zbiegu ulic Brackiej i Al. Jerozolimskich oraz kamieniczki przy ul. Bielańskiej róg Długiej, których dat powstania dokładnie nie można określić.

W Łodzi wg jego projektu z 1905 r. stanął przy Al. Kościuszki 15 monumentalny budynek łódzkiego oddziału Banku Państwa w stylu petersbursko-moskiewskim z niewielkimi elementami

secesji widocznej w drobnych ornamentach i metalowych kratkach.

W roku 1907 przyznano mu wyróżnienie w konkursie na projekt domu czynszowego w Warszawie u zbiegu ulic Mazowieckiej i Traugutta. Do ostatnich znanych prac Dawida Lande w Łodzi należy przebudowa Grand Hotelu przy ul. Piotrkowskiej w 1911 r., zaliczanego do najbardziej reprezentacyjnych obiektów miasta. Grand Hotel należał wówczas do najnowocześniejszych hoteli Europy. Wykonawcą wnętrza i dekoracji fasady była drezdeńska firma „Raumkunst”. Fasada budynku umiarkowanie zdobiona empirowymi i klasycznymi detalami zakończona została dachem o mansardowych naczółkach. Dawid Lande należał do spółki akcyjnej zarządzającej hotelem.

W 1914 r. otrzymał nagrodę III w konkursie na projekt domu czynszowego w Warszawie. Najprawdopodobniej nie wyjeżdżał on na dłużej z Łodzi. W r. 1925 uczestniczył w jury łódzkiego konkursu na projekt Domu Ludowego, a w 1927 roku w jury konkursu na rozwiązanie urbanistyczne osiedla na Polesiu Konstanyńskim. Była to ostatnia informacja dotycząca pobytu Dawida Lande w Łodzi. W rok później zmarł w Karlowych Varach.

Anna Pilarska

BIBLIOGRAFIA

- M. Wallis — „Secesja”, Arkady 1984.
- A. Rynkowska — „Ulica Piotrkowska”, Łódź 1970.
- A. Majer — „Architekci łódzcy Dawid Lande i Gustaw Landau-Gutenteger” w „Sztuce łódzkiej”, PWN Warszawa — Łódź 1977.
- S. Łoza — „Architekci i budowniczowie w Polsce”, Warszawa 1954.

TRASA DLA CIEBIE

Z Rogowa przez Jeżów do rezerwatu leśnego „Popień”

Trasa prowadzi przez lasy doświadczalne SGGW (koło Rogowa i PGR Popień) oraz przez bezleśne tereny okolic Jeżowa i wśród zróżnicowanego krajobrazu okolic wsi Wągry. Na trasie Jeżów z jego zabytkami i rezerwat „Popień”.

Przebieg wynoszącej ok. 22 km trasy jest następujący: ROGÓW (PKP) — Kielbasa — Ośrodek Lasów Doświadczalnych — gajówka Zimna Woda — Jasienin Duży — Jeżów — PGR Popień — rezerwat „Popień” — Świny Pieńki — Wierzchy — WĄGRY (PKP).

Rogów — stacja PKP na linii Koluszkki — Skierniewice. Przed budynkiem stacji pomnik z tablicą: „Wieczna cześć i chwała bohaterom w walce z faszyzmem w latach 1939—1945. Koło ZBoWiD Rogów 1984. Społeczeństwo gminy Rogów”. Przy stacji znajduje się restauracja „Jarzębinka”.

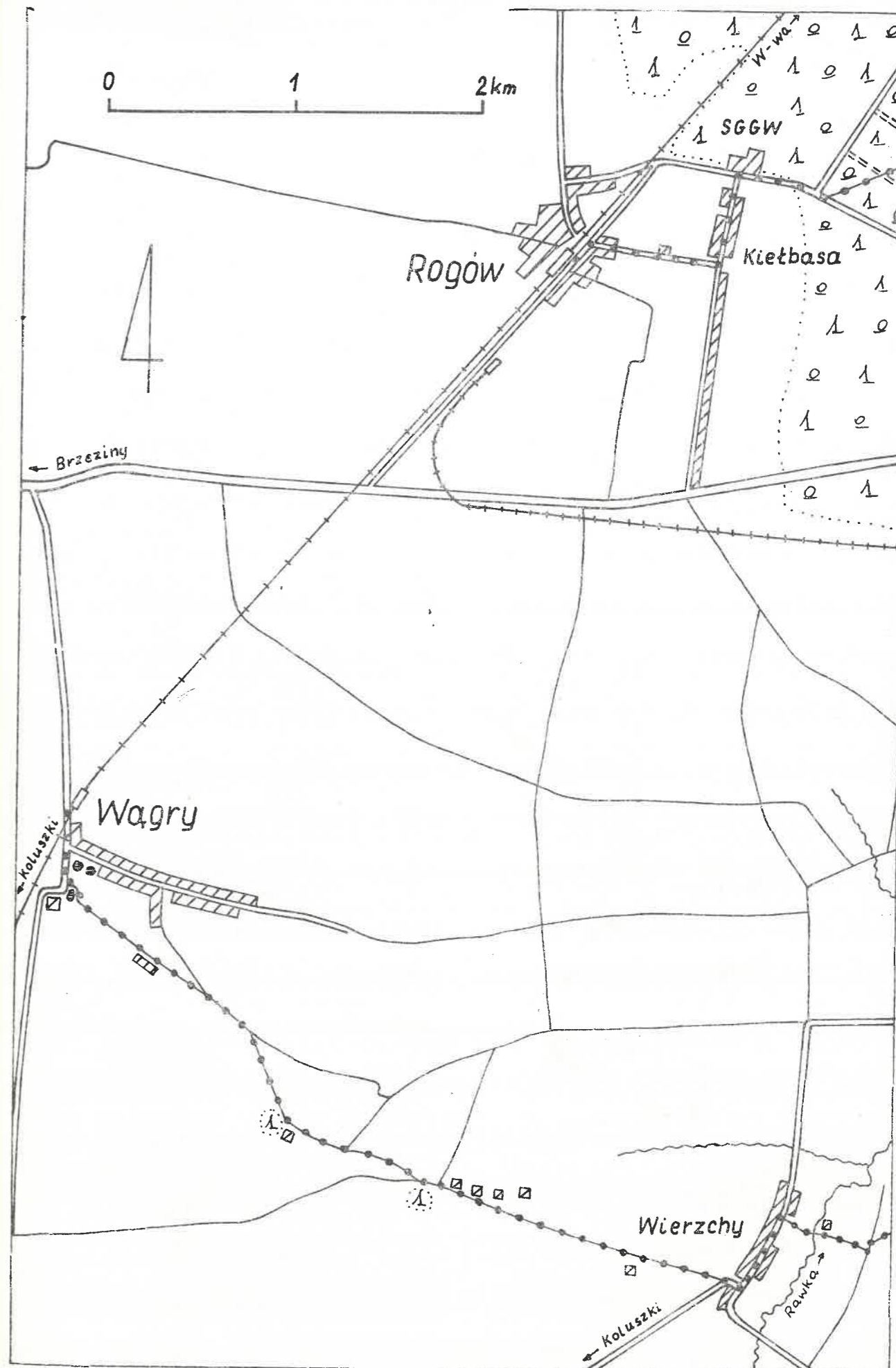
Od stacji kierujemy się w lewo i następnie w prawo ulicą Strażacką prowadzącą do Ośrodka Lasów Doświadczalnych. Przy skróceniu ulicy w lewo kaplica z 1906 r. Dalej trasa prowadzi wzdłuż zabudowań wsi Kielbasa do Ośrodka (opis jego podany jest w „Trasie dla Ciebie” w „Wędrowniku nr V(299)85). Na terenie Ośrodka odsłonięto w dn. 21.VI.1986 r. tablicę pamiątkową na głazie (po prawej za bramą wejściową): „Bolesławowi Szymkiewiczowi (1907—1984) Profesorowi i Dziekanowi Wydziału Leśnego SGGW — AR, zasłużonemu orędownikowi lasów rogowskich. Absolwenci i wychowankowie 21.06.86 r.”.

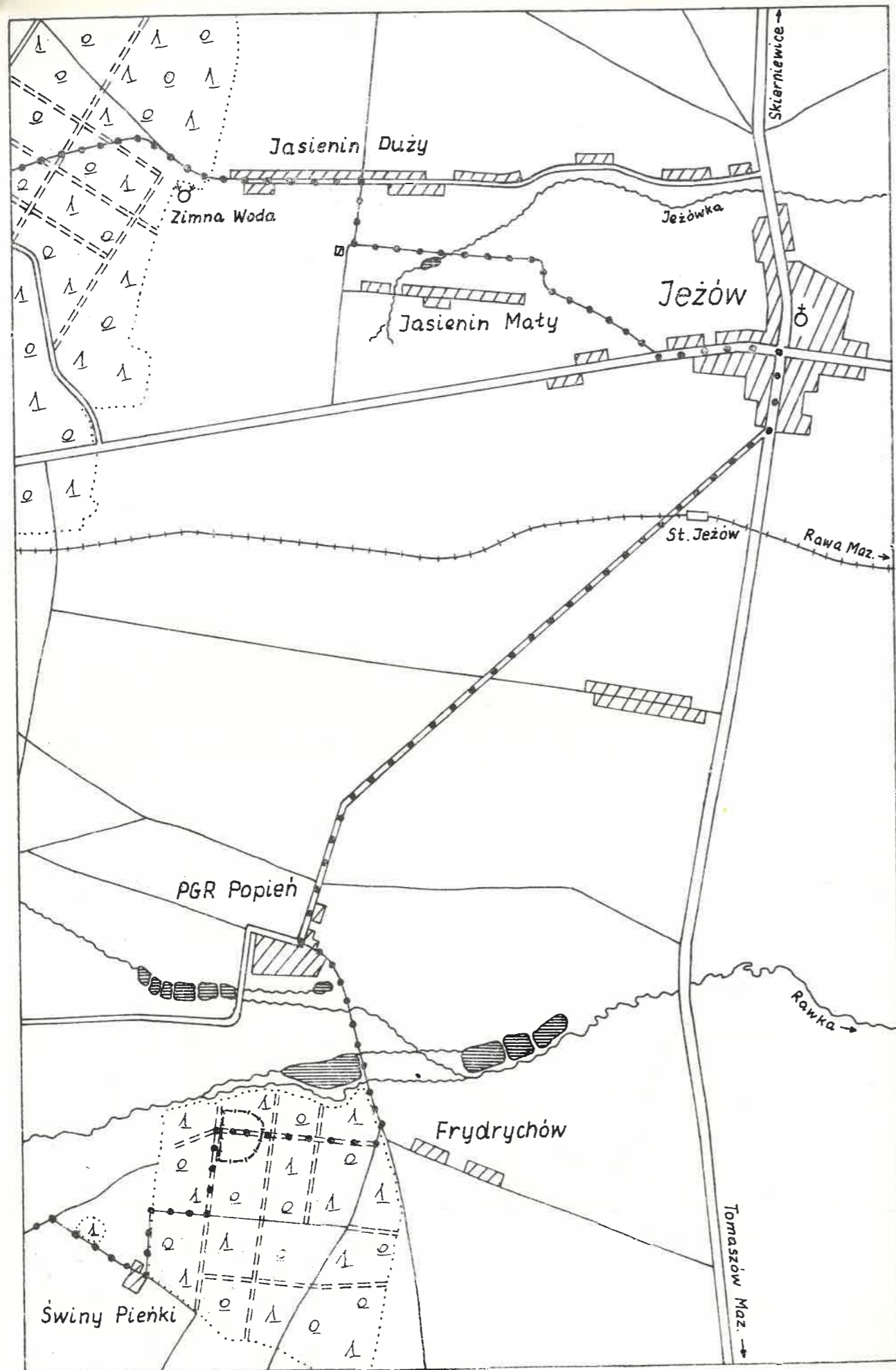
Od bramy Ośrodka idziemy drogą wzdłuż ogrodzenia w kierunku lasu. Za ogrodzeniem odchodzą drogi prowadzące w trzech kierunkach. Wybieramy drogę środkową prowadzącą przez las. Przechodzi ona w ścieżkę leśną i doprowadza do szerokiej drogi leśnej z widoczną po prawej gajówką Zimna Woda. Przy gajówce rośnie piękny okaz modrzewia. Idziemy dalej drogą przez las. Droga zaczyna się wznosić i wyprowa-

dza z lasu przechodząc w drogę prowadzącą przez wieś Jasienin Duży. Przez wieś dochodzimy do krzyża po lewej. Tutaj skręcamy na drogę odchodzącą w prawo. Przed budynkiem po lewej (sklep spożywczy) skręcamy w lewo na polną drogę. Obniżamy się do doliny rzeczki Jeżówki. Dochodzimy do utworzonego przez tę rzeczkę stawu w otoczeniu drzew. Za nim przechodzimy przez betonowy mostek na rzeczce i idziemy dalej ścieżką do polnej drogi. Droga prowadzi początkowo wśród zróżnicowanego terenu — po prawej widoczne na wzniesieniu zabudowania wsi Jasienin Mały — potem wychodzi na rozległą płaszczyznę, skręca w prawo, a potem w lewo i doprowadza do szosy Brzeziny — Jeżów. Szosą, mijając po lewej krzyż z 1901 r. dochodzimy do Jeżowa.

Jeżów — duża osada położona na Wysoczyźnie Rawskiej. Prawa miejskie otrzymał w 1272 r. Rozwój miasta został przerwany przez najazdy szwedzkie. Prawa miejskie utracił w 1870 r. 9 września 1939 r. koło Jeżowa oddziały polskie stoczyły zacięty bój z Niemcami. Wzdłuż drogi z Tomaszowa do Skierniewic zlokalizowany jest prostokątny rynek z ulicami wybiegającymi z narożników. Neogotycki kościół parafialny p.w. św. Andrzeja pochodzi z lat 1907—14. Zachowała się gotycka nawa z XV w. z pięknym trzyprzęsłowym sklepieniem gwiazdowym. Wyposażenie wnętrza głównie barokowe. Na uwagę zasługują dwie wczesnogotyckie kropielnice kamienne z nieznanymi herbami. Ostatnia odnowa kościoła z 1961 r. została zakończona doprowadzeniem wnętrza do stanu z 1525 r. Obok kościoła rośnie potężna lipa, dwa dorodne buki i kilka modrzewi.

Kościół cmentarny p.w. św. Leonarda, drewniany, konstrukcji zrębowej, kryty gontem, pochodzi z 2 poł. XVII w. Na uwagę zasługują barokowe ołtarze. Na cmentarzu przykościelnym nagrobek generała Jana Stefana Krukowieckie-





go (1772—1850), prezesa Rządu Narodowego w powstaniu listopadowym. Był on przeciwny kontynuowaniu powstania i zaniechał przygotowań do obrony Warszawy.

Cmentarz wojskowy położony na niewielkim wzgórzu z kaplicą-mauzoleum wystawioną w 1884 r. z fundacji Jana Rozwadowskiego. Na cmentarzu pochowano 250 żołnierzy poległych na przedmieściach Jezowa. Znajdują się tutaj również mogiły siedmiu żołnierzy AK, jednego AL i trzech partyzantów radzieckich. Tablica pamiątkowa z napisem: „W XXX rocznicę bitwy pod Jezowem żołnierzom 30 Poleskiej Dywizji Piechoty, partyzantom polskim i radzieckim, poległym w walce o wolność Polski, 9.IX.1969 r.”. Obok w zagłębieniu kamień z krzyżem na tzw. „grobie” Jana Krukowieckiego. Według legendy poświęcona ziemia cmentarza nie chciała przyjąć ciała zdrajcy narodu i trzykrotnie wyrzucała zwłoki, przeto pochowano je poza Jezowem.

W Jezowie znajduje się przystanek PKS (połączenia z Łodzią, Rawą, Skierniewicami i Tomaszowem) i restauracja „Pod balkonem”.

Z Jezowa wychodzimy szosą w kierunku Tomaszowa. Przy rozstaju z kaplicą skręcamy w prawo na asfaltową drogę za drogowym „Popień”. Po przejściu ok. 500 m droga przecina kolej wąskotorową Rogów — Rawa. Po lewej stronie stacja PKP wąskotorowa Jezów. Droga prowadzi dalej wśród pól, a następnie wśród pięknych przydrożnych wierzb i kasztanów. Dochodzimy do dużego PGR Popień z małym parkiem, w którym rośnie kilka okazów ciekawych drzew. Za parkiem prowadzi przez pola w kierunku doliny Rawki stara, nieuczęszczana aleja z kilkoma pięknymi dębami. Koło bramy PGR skręcamy w lewo, a potem w prawo, obchodząc teren. Idziemy w kierunku lasu, dochodzimy do mostu na Rawce. Dalej idziemy skrajem lasu do krzyża w otoczeniu dwóch jodeł. Po lewej widoczne zabudowania wsi Frydrychów. Tutaj skręcamy w prawo na szeroką drogę prowadzącą przez las. Po chwili skręcamy w prawo na leśną drogę zamkniętą szlabanem. Dochodzimy nią do rezerwatu — miejsca, gdzie pojawiają się wspaniałe sosny.

Rezerwat leśny „Popień” utworzony został w 1954 r. na pow. 8,06 ha dla ochrony starego drzewostanu sosnowego. Położony jest na stoku doliny Rawki na jej prawym brzegu. Rosną tu potężne sosny w wieku ponad 150 lat o wysokości ponad 30 m i średnicy pni ok. 1 m, wywierające imponujące wrażenie. Sosny te zostały posadzone na miejscu wyciętego półtora wieku temu lasu gładowego. Na terasie zalewowej Rawki, na żyznych torfach i bagiennej glebie

rośnie łęg olszowy. Zwracają uwagę proste pnie czarnej olszy.

Idziemy drogą prowadzącą przez środek rezerwatu. Skręca ona w lewo i prowadzi jego skrajem. Po chwili spotykamy po lewej tablicę „Rezerwat przyrody”, która zamyka rezerwat od południa. Idziemy dalej prosto i skręcamy w prawo na pierwszą drogę leśną przy słupku 170. Dochodzimy do skraju lasu — po prawej koło drzewa słupki 175. Tutaj skręcamy w lewo idąc dalej skrajem lasu i pól. Dochodzimy do zabudowań wsi Świny Pieńki, krzyża po prawej i poprzecznej drogi prowadzącej przez wieś. Skręcamy na tę drogę w prawo i idziemy dalej przez pola w kierunku małego lasu położonego na wzniesieniu. Skrajem lasu obniżamy się w zróżnicowanym pod względem wysokości terenie i dochodzimy do polnej drogi, na którą skręcamy w lewo. Znajdujemy się w miejscu obniżenia wokół wzniesień. Droga nasza doprowadza po lewej do podnóża wzniesienia porośniętego lasem. Tutaj odchodzi od drogi w prawo ścieżka prowadząca przez pole położone na wzniesieniu.

Osiągając wzniesienie mijamy po prawej gospodarstwo otoczone drzewami. Stąd ścieżka obniża się i dochodzi do doliny Rawki. Przechodzimy przez most na Rawce i do drogi prowadzącej przez wieś Wierzchy położonej w dolinie rzeki. Skręcamy na tę drogę w lewo i przez wieś dochodzimy do przydrożnej kaplicy. Tutaj skręcamy w prawo na asfaltową drogę, która po chwili skręca w lewo do Kuluszek. My idziemy dalej prosto drogą wśród rozległych pól. Prowadzi ona skrajem rozległego wzniesienia wśród zróżnicowanego krajobrazu po prawej, następnie obniża się doprowadzając do rozstaju dróg. Tutaj skręcamy w prawo na polną drogę, która wijąc się w dolinie wyprowadza na wzniesienie porośnięte lasem, z zabudowaniem po lewej. Obok kamiennej kapliczki na skraju lasu droga skręca w prawo. Idziemy wśród pól, a następnie wzdłuż ogrodzenia Gospodarstwa Szkółkarskiego do drogi jezdnej, na którą skręcamy w prawo. Dochodzimy do stacji PKP WĄGRY.

Modlna k. Ozorkowa

Miejscowość wzmiankowana jest po raz pierwszy w 1392 r. Jest to stara wieś szlachecka, gniazdo rodzinne Modlińskich herbu „Tępa Podkowa”, współwłaściciele Modlnej wraz z rodziną Warszyckich od roku 1400 do XVII w. Modlna, która została pominięta w regulaminie ŁOKT w wykazie „miejscowości do zwiedzania” zasługuje na poznanie ze względu na rangę zabytku, jakim jest tutejszy kościół parafialny, jak i ze względu na miejscowy cmentarz z kwaterą żołnierzy poległych w Bitwie nad Bzurą.



CMENTARZ WOJSKOWY W MODLNEJ

fol. Jan W. Wojtczak

Przetwał do końca XVI w. Obecny kościół, również drewniany, wystawiono w końcu XV w. z fundacji kasztelna łęczyckiego Warszyckiego.

Jest to budowla orientowana konstrukcji zrebowej, jednonawowa, oszalowana, z czterospadowym dachem krytym gontem, o mocno wystających okapach. Wieżyczka nad nawą smukła, z sygnaturką. Dach ma wiązania storczykowe. Nawa prostokątna, o zwężonym, wielobocznie zamkniętym prezbiterium. Przy nawie kruchta — od południa starsza i od zachodu nowsza. Przy prezbiterium od północy zakrystia. Okna ostrołukowe we wnękach zamkniętych półkoliście. Strop wnętrza płaski. Chór muzyczny wsparty na dwóch kolumnach, obecnie powiększony, podparty słupami. Kościół został gruntownie odnowiony w 1876 r., zachowano jednak prawie wszystkie elementy pierwotnego budownictwa drewnianego.

W wyposażeniu bogaty ołtarz główny, barokowy, z ażurowymi uchami, w których stoją postaci świętych Stanisława i Wojciecha z końca XVII w. (rzeźby o dużych walorach artystycznych), z obrazami (Matka Boska z Dzieciątkiem w XVIII-wiecznej sukience oraz św. Stanisław z Piotrowicem z XVIII w.). W bocznym rokokowym ołtarzu jeszcze parę lat temu znajdował się obraz św. Antoniego (jego los jest nieznany). Ambona barokowa, ławka kolatorska późnorenesansowa, rzeźbiona. Kropielnica kamienna z XV wieku, chrzcielnica barokowa, kamienna. Dwa krucyfiksy barokowe z XVIII w., monstrancja barokowa z XVIII w., puszka klasycystyczna. Ponadto w posiadaniu kościoła są liczne zabytkowe ornaty, m.in. komplet z „pasa polskiego” sygnowany „Zarski”, kapa i dalmatyki z tkanin XVIII w. oraz kapa i ornat z 1803 r.

W 1634 r. dobudowano do kościoła murowaną, renesansową kaplicę jako pomieszczenie nagrobka M. Warszyckiego. Jest ona usytuowana na planie prostokąta, z zewnątrz oszkarpowana, z wysokim dwuspadowym dachem ujętym od wschodu i zachodu w wysokie szczyty o konturze falistym, rozczłonkowane gzymsami i lizenami. Ściany obiega fryz z cegieł ułożonych na kant. We wnętrzu sklepienie kolebkowe z bogatą, późnorenesansową dekoracją stiukową, tzw. typu lubelsko-kaliskiego, z pocz. XVII w. Okno ostrołukowe w półkoliście zamkniętej wnęce. W ścianie kaplicy bogaty nagrobek późnorenesansowy wykonany z piaskowca, pierwotnie polichromowany, przedstawiający Mateusza Warszyckiego herbu Habdank, zmarłego w 1603 r. Leżąca postać wspiera głowę na prawej ręce. Twarz zmarłego oddana jest w sposób realistyczny, bogata

zbroja i hełm znajdujący się w nogach postaci świadczy o godności i stanowisku zmarłego. Jego życiorysy znajduje się w dolnej części tablicy fundacyjnej, którą wieńczą dwie głowy amorków (w górze i w dole tablicy). Poza nagrobkiem kaplica jest wyposażona w barokowy ołtarz o ażurowych uchach, w których stoją postaci świętych Wojciecha i Józefa z końca XVII w. Wejście z kościoła do kaplicy zamyka wczesnobarokowa krata wykonana z brązu z początkiem XVII w. Przy kaplicy od zachodu przybudówka murowana, prostokątna, o sklepieniu kolebkowym, osłaniająca wejście do krypty będącej miejscem spoczynku M. Warszyckiego (grób murowany). Nad wejściem do krypty znajduje się dość oryginalny napis wotywny umieszczony na kamiennej płycie:

„D.O.M. Celestynowi Ostrowskiemu ur. dn. 1.04.1807 r. zmarłemu 19.11.1851 r. w żalu pogrążeni również ten napis położyli:

Przechodniu, jeżeli spocząć pozwolisz zreniccom, na tych głazach, co drogie dla nas zwłoki kryją, jedną świecę lżę synowi, a drugą rodzicom, temu, że jak kwiat zniknął, tym że jeszcze żyją”.

Kaplica jest pięknym, bogato wyposażonym przykładem architektury późnego renesansu.

Na zewnątrz kościoła znajduje się nagrobek rodziny Ostrowskich (Katarzyny, Zofii, Franciszka) z 1821 r. Obok kościoła znajduje się dzwonnica murowana, wolno stojąca, na dwa dzwony. Naprzeciw kościoła, po drugiej stronie szosy, plebania z 1903 r.

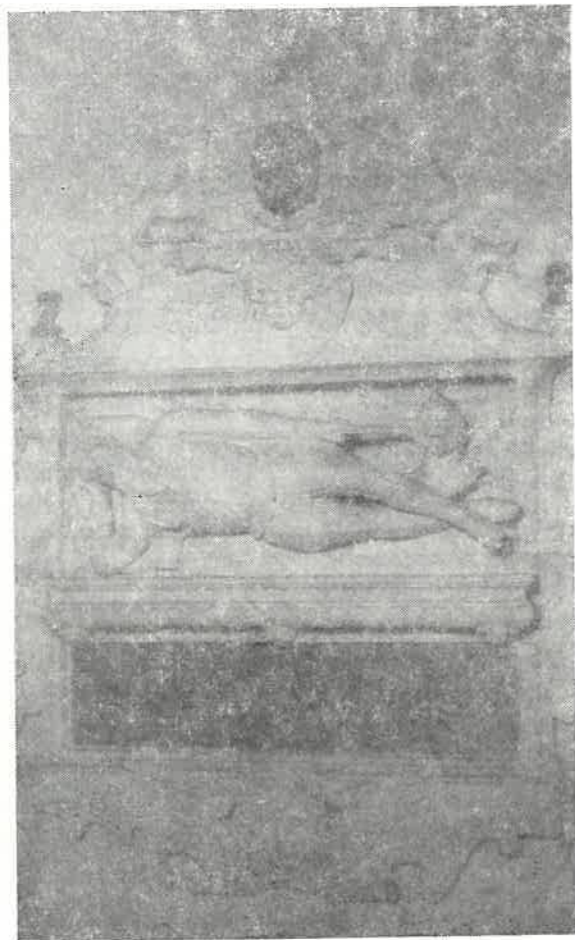
* * *

W niewielkiej odległości od kościoła w Modlnej, przy szosie w kierunku Ozorkowa znajduje się cmentarz parafialny z kaplicą klasycystyczną p.w. św. Marcina. Zbudowana na planie prostokąta, z elewacją rozczłonkowaną półkolumnami i pilastrami, zwieńczona gzymsem ząbkowanym i trójkątnym szczytem. Na osobnej, wydzielonej z cmentarza kwaterze, pięknie utrzymanej znajduje się 141 mogił żołnierzy polskich poległych w dniach 9—12 września 1939 r. w okolicach Modlnej podczas Bitwy nad Bzurą. Bitwa ta miała na celu powstrzymanie przez Armię „Poznań” dowodzoną przez gen. Tadeusza Kutrzebę nawały niemieckiej dążącej pod Warszawę. Zamierzenie generała powiodło się, choć niestety pochłonęło wiele ofiar.

Zwieńczeniem kwatery jest pomnik przedstawiający Orła Białego ustawionego na cokole (dzieło twórcy ludowego) wśród pięknych tui.

Poniżej napis: „Tym, którzy złożyli na ołtarzu ojczyzny w 1939 r. najwyższą ofiarę krwi własnej — wdzięczni rodacy”. Pod napisem dwa skrzyżowane karabiny.

Jan Wojciech Wojtczak



NAGROBEK M. WARSZYCKIEGO W MODLNEJ
KOŁO OZORKOWA

fol. Jan W. Wojtczak

Opracowałem na podstawie własnych obserwacji oraz materiałów zaczerpniętych z:

- 1) „Zarys dziejów Diecezji Łódzkiej” (1973);
- 2) artykuł Zb. Cieklińskiego w Biuletynie PTTK z 1981 r.;
- 3) Przewodnik po województwie łódzkim (1972).

Słup św. Anny pod Bodzentynem

Ks. Jan Wiśniewski w „Dekanacie Opatowskim” (Druk i Litografia Jan Kanty Trzebiński, Radom, 1907) pisze:

Pod Bodzentynem o kilkadziesiąt kroków od drogi prowadzącej do Tarczka, w polu stoi słup murowany z globem na szczycie, na którym znajduje się krzyż. Na jaką pamiątkę ów słup wystawiony został — nie wiadomo, gdyż napisów żadnych na nim nie ma.

Mało też informacji znajdujemy w „Katalogu zabytków sztuki w Polsce” (Tom III — Województwo Kieleckie, Zeszyt 4 — Powiat Kielecki — P.I.S., Warszawa 1957). Podano tam tylko tyle:

W polu przy starej drodze do Tarczka dawny słup drogowy(?), murowany z cegiel, ośmioboczny na czworobocznym cokole, zwieńczony kulą z późniejszym krzyżem; wczesnobarokowy w. XVII.

Więcej informacji o powyższym słupie podaje Florentyna Teresa Rzemieniuk w swej pracy pt. „Dzieje ratusza oraz innych ważniejszych budowli komunalnych Bodzentyna” (w „Roczniku Muzeum Świętokrzyskiego”, Wyd. Lit., Kraków, 1970):

Nie na terenie miasta wprawdzie, lecz w odległości o kilkadziesiąt metrów od niego — przy drodze prowadzącej z Bodzentyna do Tarczka — istniał według infor-

macji z 1652 r. kościółek pod wezwaniem św. Anny. Brak dokładniejszych przekazów nie pozwala ustalić zarówno daty erekcji, jak i założeń architektonicznych. Musiała to być budowla nieco obszerniejsza od spotykanych często kaplic przydrożnych. We wspomnianym dokumencie jest wyraźnie mowa o „kościółku św. Anny”, a nie o kaplicy. Wówczas nabożeństwa odbywały się tylko raz w roku w uroczystość patronalną kościoła. W pozostałe dni w roku kościółek był nieczynny.

Informację tę autorka zaczerpnęła z protokołu lustracyjnego z 1652 r., znajdującego się w Archiwum Kapituły w Krakowie na Wawelu. Dalej autorka pisze:

Informacja ta kojarzy się z istnieniem do dnia dzisiejszego w niedalekiej odległości od miasta — przy drodze do Tarczka — murowanego słupa z globem ziemskim i krzyżem na wierzchu. Z dużym prawdopodobieństwem należy stwierdzić, że wspomniane dwie budowle mają ze sobą ścisły związek historyczny. Na miejscu bowiem zniszczonego w drugiej połowie XVII lub na początku XVIII w. kościółka — wybudowano właśnie ów słup kamienny symbolizujący św. Annę z Chrystysem.

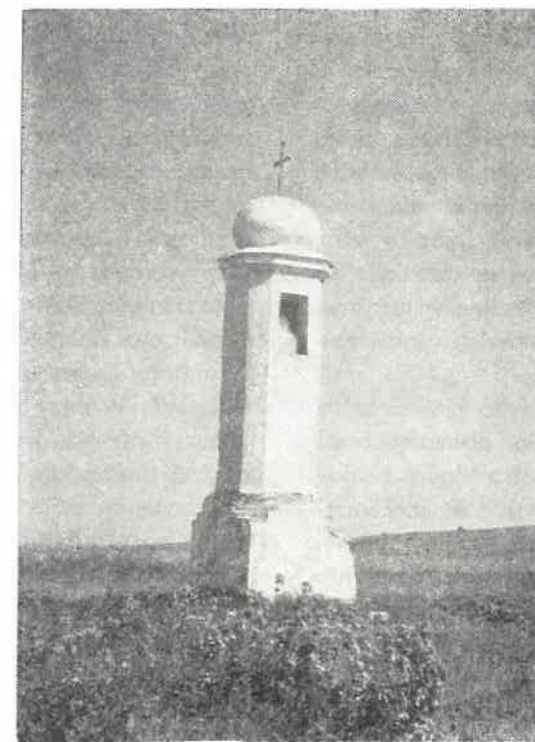
Według podań, krążących w Bodzentynie, podczas najazdów tatarskich w miejscu, gdzie stoi murowany słup, wojownicy polscy stoczyli walkę z Tatarami i dla upamiętnienia tej bitwy wybudowali kościółek pod wezwaniem św. Anny. Potwier-

dzenie tych podań znalazłem w artykule Adama Bednarczyka pt. „Tatarzy w Kieleckiem” (Magazyn „Słowa Ludu” nr 231 z 4—5.IV.1964 r.). Opisując bitwę Tatarów pod wodzą Bajdara z wojskami polskimi na polach między Chmielnikiem i Szydłowem, stwierdza autor, że po zwycięskiej pierwszej bitwie na początku stycznia 1241 r. wojsko polskie zostało przez Tatarów rozбите, po czym

„część wojsk polskich wycofała się w okolice Bodzentyna, gdzie czekała ich następna bitwa. 19 marca 1241 r. pod osadą Tarczek koło Bodzentyna zakończyła się walka, w której wojsko polskie wymęczone, rozproszone, poniosło wysokie straty. W bitwie zginęło również dużo Tatarów. Walka pod Tarczką zatrzymała marsz Tatarów w stronę południową i zachodnią i w ten sposób umożliwiła koncentrację polskiego wojska na Śląsku, przygotowanie miast do obrony, zaopatrzenia w żywność oraz ucieczkę i schronienie ludności”.

Oczywiście określenie bitwy słowami „pod osadą Tarczek koło Bodzentyna” jest określeniem, że tak napiszę, na dzień dzisiejszy, ponieważ w 1241 r. Bodzentyna jeszcze w ogóle nie było. Na jego założenie przez biskupa Bodzantę trzeba było czekać jeszcze ponad 100 lat.

Przedstawiony na zdjęciu słup m podstawę kwadratową o boku 136 cm i wysokości 95 cm.



SŁUP ŚW. ANNY POD BODZENTYNEM fot. Julian Mróz

Środkowa część ośmiościennego cokołu ma w obwodzie 225 cm, a w południowej jego ścianie u góry znajduje się wnęka z obrazem św. Anny. Wysokość kuli na cokole oraz stojący na niej żeliwny krzyż mają po około 50 cm. Ogólna wysokość całej figury z krzyżem wynosi więc około 5 m. Krzyż na „kuli ziemskiej” zwrócony jest w stronę zachodnią do biegnącej w odległości około 200 m drogi z Bodzentyna do Tarczku.

Od niepamiętnych czasów słupem opiekuje się działający przy kościele parafialnym w Bodzentynie Cech Wielki, który z tego tytułu zwany jest również Cechem św. Anny.

Zielonoświątkowcy w Beskidzie Niskim

Po raz pierwszy usłyszałem o nich parę lat temu w bazie studenckiej w Zagórze. Rozpocząłem tam wędrowkę z obozem po Bieszczadach; po sąsiedzku rozstawiła swój namiot grupa turystów wracających już do domu. Gdy jedliśmy obok siebie kolację — okazało się, że sąsiedzi są pod dużym wrażeniem odwiedzanej parę dni wcześniej miejscowości — Wisłoczek.

W wiosce tej — odległej o godzinę drogi od Rymanowa-Zdroju — jest oryginalnie usytuowana studencka baza namiotowa. Bazę zlokalizowano na terenie dawnej zagrody łemkowskiej, której widocznym śladem była jedynie zarośnięta studnia. Od wiejskiej drogi oddziela bazę potok Wisłoczek z okazałym, jak na Beskidy, ponad 2-metrowym wodospadem. Ale oryginalność bazy polegała na tym, że zamiast herbaty pito tam napar z mięty i innych ziół zbieranych i suszonych przez gospodarzy bazy. Działo się tak podobno za sprawą mieszkańców wsi — nazywanych zielonoświątkowcami.

Ta ostatnia wiadomość szalenie zaciekała wszystkich uczestników mojego obozu już ze względu na samą egzotycznie brzmiącą i niewiele mówiącą nam nazwę „sektę”. Jeszcze bardziej wzrosło nasze zainteresowanie Wisłoczkiem, gdy dowiedzieliśmy się, że jego mieszkańcy nie poddają się współczesnym pokusom mącącym spójność ducha, tzn.: nie palą, nie piją (alkoholu, kawy, herbaty), nie uznają rozrywek i gier, a nawet unikają telewizji. Oczywiście zdecydowałem zmienić program obozu na tyle, by zdążyć zwiedzić to ciekawe miejsce, a wszyscy uczestnicy obozu chętnie na to przystali.

Za zezwoleniem Wojew. Konserwatora Zabytków w Kielcach Cech w 1979 r. kosztem 30 tys. zł pokrył słup nowym tynkiem i ułożył betonowe płytki na dojściu do niego od strony drogi. Niestety, mimo krótkiego czasu od remontu tynk na słupie ponownie poodpadał i należy pomyśleć o nowym, bardziej fachowym remoncie.

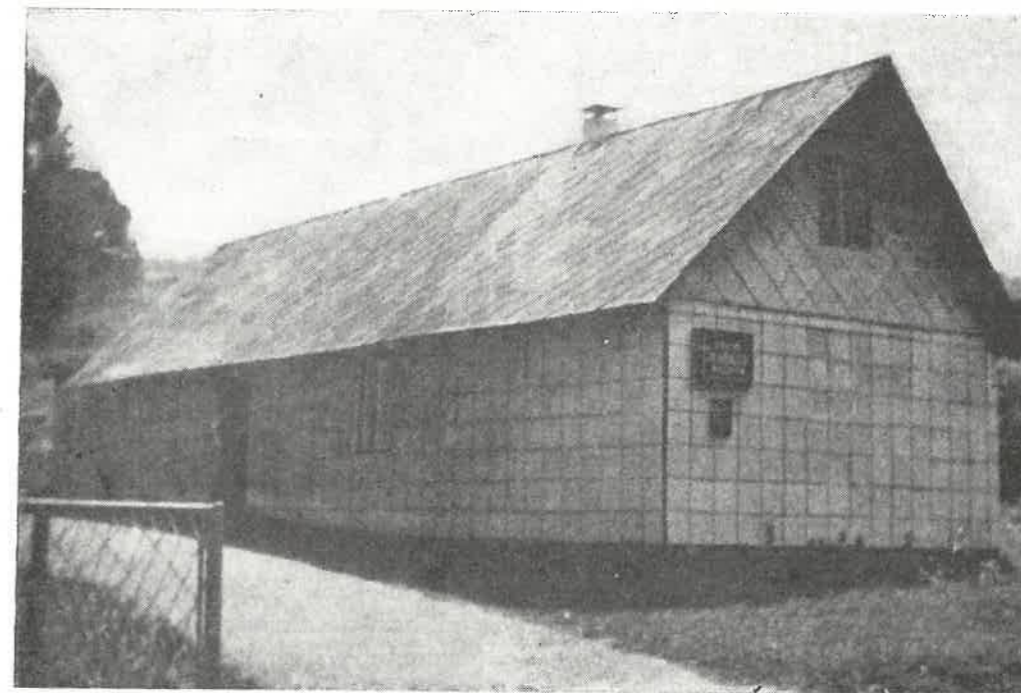
Oczywiście, jak prawie z każdą figurą, również ze słupem św. Anny związana jest legenda o zachowanych pod nim skarbach, których ktoś kiedyś poszukiwał, ale czy znalazł — nie wiadomo nikomu.

Artemiusz Wolczyk

Gdy po 2 tygodniach dotarliśmy do Wisłoczka, musieliśmy zweryfikować swoje wyobrażenia o wsi i jej mieszkańcach. Zaskoczeni byliśmy przede wszystkim nowoczesnym i bardzo dostatnym wyglądem miejscowości. Wioska, którą wyobrażaliśmy sobie jako egzotyczny zaścianek, okazała się nowoczesną, murowaną osadą, a jej mieszkańcy — racjonalnymi i energicznymi gospodarzami mówiącymi... śląską gwarą. Nie było widać ani jednego starego, czy choćby drewnianego zabudowania. Wszystkie gospodarstwa składały się z piętrowego domu mieszkalnego i okazałej, również murowanej stodoły. W ścianach szczytowych stodoł rzucały się w oczy olbrzymie wentylatory, usprawniające suszenie zbiorów. Często widokiem były stojące na podwórzach blaszane cysterny przerobione na silosy do przechowywania paszy.

Na miejscu dowiedzieliśmy się też, że tutejsza wspólnota zielonoświątkowa (o której za chwilę) obejmuje 3 wsie tj. Wisłoczek oraz sąsiednie Puławy i Wolę Piotrową. Nie są to duże wsie: Wola Piotrowa liczy 40 gospodarstw, a Wisłoczek i Puławy są o połowę mniejsze. Wszystkie te wsie cechuje podobny wygląd. W każdej z nich drogi mają asfaltowe nawierzchnie i jarznie oświetlenie. Wszędzie funkcjonują wodociągi i kanalizacja. Są to w zasadzie rzeczy normalne, ale w Beskidzie Niskim jeszcze niezbyt powszechne.

Ponieważ czas trwania obozu już się kończył i trzeba było wracać do domu, nie zdołałem zebrać dodatkowych informacji o mieszkańcach wsi i ich wierze. Natomiast wkrótce po powrocie sta-



KAPLICA ZIELONOSWIĄTKOWCÓW W WISŁOCZKU

fol. Tomasz Płoszaj

rałem się znaleźć literaturę na ten temat oraz zainteresować tematem swoich kolegów ze Studenckiego Koła Przewodników Beskidzkich w Łodzi. Najpierw sięgnąłem po książkę Andrzeja Tokarczyka „Protestantyzm”, z której zaczerpnąłem nieco ogólnej wiedzy o kościele zielonoświątkowym. Po jakimś czasie wpadła mi w ręce broszura z serii „Expres Reporterów”, w której był artykuł Henryka Jabłonowskiego „Wspólnota Zielonoświątkowców” opisujący genezę osiedlenia i późniejsze losy mieszkańców 3 wsi Beskidu Niskiego. Wreszcie namówiłem kilku znajomych, by zwiedzając Beskid Niski, zwrócili szczególną uwagę na rejon „zielonoświątkowców” i zbrali tam trochę informacji. Dzięki temu, mimo braku okazji na powtórny wycieczkę w Wisłoczku czy jednej z sąsiednich wsi, mogłem nareszcie nieco uporządkować wiadomości na interesujący temat.

Kościół zielonoświątkowy powstał w USA w końcu XIX wieku. W czasie ówczesnego kryzysu „siły duchowej” amerykańskich kościołów protestanckich nastąpiło „ożywienie zielonoświątkowe” zwane też „pentekostlizmem”. Inicjatorem tego ruchu był kaznodzieja kościoła kongregacyjnego Charles Fox Parham, który zinterpretował opis glossolalii (mówienia nieznanymi językami) — z II rozdz. Dziejów Apostolskich — jako wskazówkę i zalecenie odbywania „chrztu Duchem Św.”. Ponieważ opisany w Piśmie Świętym przypadek glossolalii miał się wydarzyć w dniu Pięćdziesiątnicy, a więc podczas Zielonych Świątek,

zwolenników ruchu zainicjowanego przez Parhama zaczęto nazywać zielonoświątkowcami. Nawiązując do Dziejów Apostolskich, Parham zaczął organizować wielogodzinne nabożeństwa, podczas których zebrani wypowiadali głośno i spontanicznie słowa improwizowanych modlitw. W czasie ich trwania dochodziło ponoć do zbiorowego przeżycia glossolalii: wierni zaczęli mówić nieznanymi sobie dotąd językami — rozumiejąc się nawzajem. Na początku XX wieku nowy prąd kościoła chrześcijańskiego zaczął zyskiwać wielu zwolenników. Ruch zielonoświątkowy rozprzestrzenił się z USA do Ameryki Łacińskiej, Europy, Afryki i Azji. Obecnie ruch ten liczy na świecie około 12 mln wyznawców, lecz jest bardzo rozproszony, m.in. ze względu na brak centralnej administracji.

W 1904 r. nowy odłam Kościoła trafił na Śląsk Cieszyński. Powstał tu zielonoświątkowy Związek Stanowczych Chrześcijan, który wszedł w 1947 r. w skład Zjednoczonego Kościoła Ewangelickiego (na Zjeździe połączeniowym w Ustroniu).

Granica państwowa pomiędzy Polską a Czechosłowacją wyznaczona w 1920 r. przez tzw. Konferencję Ambasadorów podzieliła Śląsk Cieszyński w ten sposób, że kilkadziesiąt tysięcy Polaków stało się obywatelami Czechosłowacji. Granicę tę potwierdzono również po II wojnie światowej. Dopiero w drugiej połowie lat sześćdziesiątych stworzono warunki umożliwiające imigrację Polaków do PRL. Ponieważ w tym cza-

sie trwało u nas ponowne zasiedlanie Bieszczadów i Beskidu Niskiego, skorzystali z tego również zielonoświątkowcy zamieszkujący Śląsk Cieszyński po obu stronach Olzy. W 1966 r. ich przedstawiciele dotarli na zasiedlane ziemie i za pośrednictwem Banku Rolnego w Sanoku znaleźli odpowiedni obszar dla siebie i swoich ziomków. Zarezerwowali tereny połemkowskich wsi Wola Piotrowa, Puławy i Wisłoczek. Dawne pola użytkowane do 1947 r. zarosły już leszczyną i olchą. W latach 1967—70 tereny te znów się zaludniły. Do Woli Piotrowej przyjechało 25 rodzin: 11 z rejonu Cieszyna, 1 z Bielska-Białej, 6 z Karwiny, 3 z Frydek Mistek, 4 z Ostrawy. W Puławach i Wisłoczku była większa przewaga osiedleńców z CSRS.

Osadnicy ci nie przybyli na nowe ziemie z pobudek materialnych, bo w poprzednich miejscach zamieszkania byli dobrze „urządzeni”. Celem ich przeprowadzki była chęć założenia samodzielnej, wyodrębnionej terytorialnie wspólnoty zielonoświątkowej. Zaraz po osiedleniu ostro zabrali się do pracy korzystając przy tym — jak inni osadnicy bieszczadzcy — z finansowej pomocy państwa. Wspólnymi siłami wykarczowali lasy zarastające dawne pola i przeprowadzili meliorację gruntów. Wspólnie zdobywali materiały budowlane i stawiali kolejne domy. Nie czekając na

fachowców zbudowali drogi, doprowadzili prąd i wodę. Do dziś wspólnie uprawiają pola, mimo indywidualnej własności. Dzięki wspólnej pracy i przeznaczaniu znacznej części dochodów na inwestycje oraz skromnym potrzebom konsumpcyjnym mieszkańcy 3 opisywanych wsi doszli do zadziwiających wyników. Efekty ich pracy budzą zazdrość a nawet zawiść mieszkańców sąsiednich wsi gospodarujących w bardziej tradycyjny „polski” sposób.

Zielonoświątkowcy z Beskidu Niskiego zarejestrowali swój kościół 9.I.1981 r. Bezskutecznie próbowali dokonać tego wcześniej. Władze proponowały, aby przyłączyli się do Zjednoczonego Kościoła Ewangelickiego, lecz zainteresowani nie chcieli tego uczynić ze względu na odrębność form i charakteru nabożeństw. W końcu udało się zarejestrować odrębny kościół, wprawdzie nie pod nazwą „zielonoświątkowy”, ale jako „Protestancka Wspólnota Regionu Bieszczadzkiego”. Władzę wspólną tworzą rady zborów (w Woli Piotrowej — 7 braci) przełożeni zborów oraz rada wspólnoty i jej przewodniczący. Funkcje te są wybieralne, pełnione społecznie przez okres 2 lat.

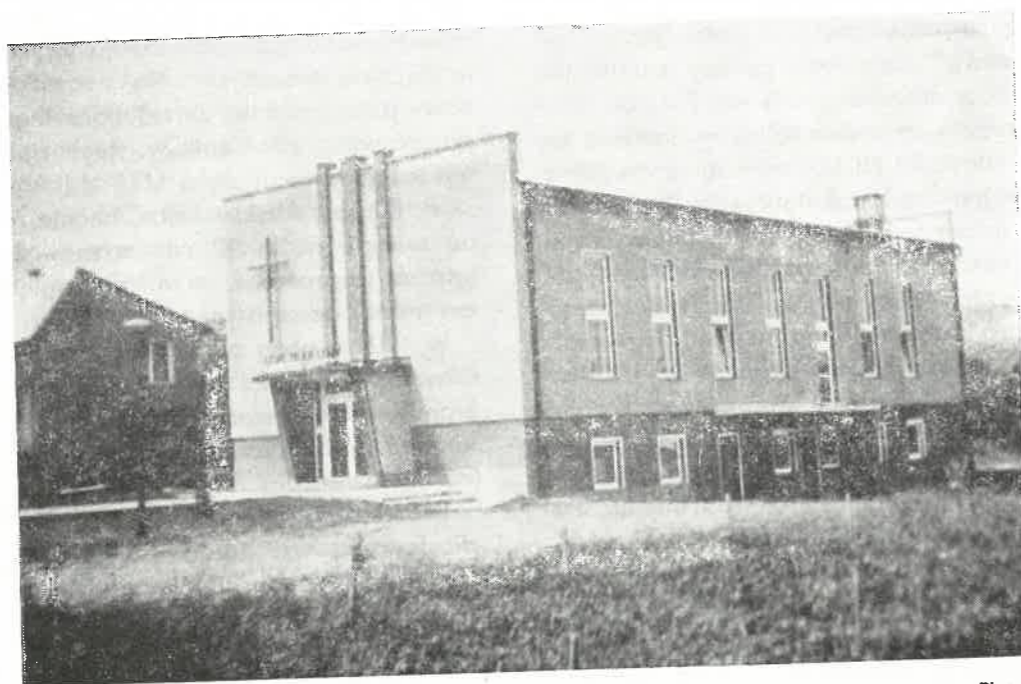
W doktrynie pentekostlistów istotne jest przekonanie o bliskości powrotu Chrystusa w celu ustanowienia Królestwa Bożego na ziemi. Akcen-

towana jest potrzeba doskonalenia wewnętrznego i osiągnięcia świętości, a także rozwijania darów bożych, wśród których jest glossolalia. Zielonoświątkowcy modlą się własnymi słowami, niektórzy „językami”, a z kanonów modlitw uznają tylko „Ojcze Nasz”. Nie uznają szczególnego kultu maryjnego. Nie mają księży; ich rolę w czasie nabożeństw może spełniać każdy ochrzczony w tej wierze. Chrzest biorą jako ludzie dorośli, świadomi swojej wiary. Uroczystość ta odbywa się zwykle latem, nad rzeką. Komunię przyjmują w postaci chleba i wina. Nie przeprowadzają ślubów kościelnych, a ślub cywilny jest skromny i poważny. Nie obchodzą Święta Zmarłych i Bożego Ciała. Pozostałe święta są analogiczne jak w kościele katolickim. Zielonoświątkowcy nie uznają ceremonii przysięgi (małżeńskiej, wojskowej, sądowej itp.), ponieważ z założenia zawsze mówią prawdę. Nie rywalizują, nie uznają „bezproduktywnych” rozrywek. Nie zrzeszają się w jakichkolwiek organizacjach. Odrzucają wszelkie używki.

Świątynie zielonoświątkowców są bardzo skromne. W Puławach modlą się w jednym z domów, w Wisłoczku jest skromna kaplica, a w Woli Piotrowej istnieje od wiosny 1985 r. okazały Dom Modlitw. Obie świątynie postawiono wyłącznie nakładem społecznej pracy członków wspólnoty. Wnętrza kaplic mają bardzo skromne wyposażenie: prosty krzyż, mównica, krzesła, firanki w zwykłych oknach. Zielonoświątkowcy nie uznają żadnych wizerunków Boga, Chrystusa czy świętych. Wierni nie odmawiają stałych fragmentów nabożeństwa, tylko modlą się swoimi słowami wszyscy na raz, czytając razem Biblię, potem wychodzi na mównicę któryś z wiernych i omawia czytany fragment. Nabożeństwa odbywają się trzy razy w tygodniu (w środy, piątki i niedziele) i trwają około 3 godzin.

Do Wisłoczka i Puław można dojechać autobusem PKS z Krosna, a do Woli Piotrowej PKS lub autobusem miejskim z Sanoka.

Przemysław Jędraski



DOM MODLITW ZIELONOŚWIĄTKOWCÓW W WOLI PIOTROWEJ

fol. Tomasz Płoszaj

Prawdziwe muzeum w Przedborzu

W dniu 20 września 1986 r. o godz. 10 w starej, zabytkowej kamienicy przy przedborskim rynku Przewodniczący WRN w Piotrkowie Tadeusz Nowakowski, Naczelnik Miasta i Gminy Przedbórz Henryk Basiński oraz sekretarz miejscowego Komitetu PZPR Jabłeczki dokonali otwarcia Społecznego Muzeum Ludowego i przekazali go społeczeństwu.

Droga do muzeum, a także jego nazwa, były nietypowe, zrodzone z prawdziwej pasji i autentycznej społecznej pracy.

Dwa lata wcześniej nauczyciel Szkoły Rolniczej w Przedborzu, prof. Tadeusz Michalski, namówił młodzież do zbierania wszelkich starych przedmiotów, niepotrzebnych w gospodarstwach rodziców, sąsiadów i znajomych, zalegających strycho i komórki do przynoszenia ich do szkoły. Zaczęto

zwozić przedmioty kultury materialnej wsi pochodzące niekiedy nawet sprzed stu lat — przeróżne: ubiory, nakrycia głowy, wełniaki, narzędzia rolnicze, meble, a także dokumenty, zapiski i stare pieniądze. Uchwałą koła ZSMP (którego opiekunem jest T. Michalski) utworzono Izbę Ludową, która miała dbać o należyte eksponowanie tych zbiorów. Małe pomieszczenie przyznane przez dyrekcję szkoły szybko wypełniło się i nie starczało miejsca na coraz liczniejsze eksponaty. Dzięki bezinteresownej pomocy Muzeum Etnograficzno-Archeologicznego w Łodzi z jego dyrektorem, doc. Andrzejem Mikołajczykiem na czele, zaprowadzono w zbiorach porządek i ewidencję. Opieka ze strony Muzeum trwała cały czas. Również Katedra Etnografii UŁ z panią profesorką Jaworską i panią doktor Sroczyńską na czele

udzieliła znacznej pomocy merytorycznej. M.in. odbyły się studenckie obozy etnograficzne poświęcone badaniom zbiorów Izby.

Uchwałą koła ZSMP Izba została udostępniona do zwiedzania dla wszystkich chętnych. W ciągu dwóch lat Izbę zwiedziło kilka tysięcy osób. Zapisy w księdze pamiątkowej są entuzjastyczne.

Ale udostępnianie zbiorów to nie cała działalność Izby. Była i jest inna. Otóż — stwierdziwszy, że w okolicy mieszka wielu twórców ludowych: rzeźbiarze, malarze, poeci, gawędziarze — profesor Michalski (sam poeta) namówił ich na spotkanie w Izbie. Udało się nad podziw. W przemiłej, rodzinnej atmosferze, przy herbatce śpiewano, grano na piszczałce, recytowano, gawędzono. Salwy śmiechu wywołuje swymi przysłówkami niemal stuletnia Weronika Wilk z Gór Mokrych. Zaproszeni goście z Łodzi i Piotrkowa byli pełni podziwu zarówno dla inicjatywy, jak i dla form jej zrealizowania. Po pierwszym takim spotkaniu były kolejne — wszystkie pełne uroku i treści. A przez cały czas nadal zbierano eksponaty, nagrywano ludowe śpiewki, opracowywano zbiory. Tam, gdzie nie chciano się pozbyć nieodpłatnie potrzebnych rzeczy, młodzież kupowała je za wypracowane przez siebie środki lub za dobrowolne składki.

Ale ambicje były dużo większe. Że zaś „dla chcącego...” — więc... Wraz z Łódzkim Oddziałem Towarzystwa Przyjaciół Przedborza (Oddział ten zlokalizowany jest przy Łódzkim Kole Przewodników), który od początku współpracował z Izba, postanowiono zorganizować Konkurs Rzeźby Ludowej Polski Środkowej. Była to impreza znacznie przekraczająca możliwości szkoły rolniczej w niewielkim miasteczku, a jednak udała się, bo choć fundusze były skromne, ale był zapał i ogromny wysiłek organizacyjny. Pomógł też znacznie Naczelnik Henryk Basiński. Nadesłano 500 prac 40 twórców ludowych. Przewodniczącą konkursowego jury była pani profesor Jaworska z UŁ.

Konkurs przyniósł nowe eksponaty do Izby, bo regulamin dopuszczał udział w konkursie pod warunkiem przekazania na rzecz Izby dwóch eksponatów. Pomieszczenie zaczęło „pękać w szwach”.

Wtedy to, na początku 1986 r. powstała nowa myśl — stwórzmy prawdziwe muzeum! U prof. Michalskiego od słowa do czynu, w dodatku do czynu społecznego, blisko. Przy życzliwym stosunku Przewodniczącego WRN w Piotrkowie, krajoznawcy i wybitnego działacza PTTK, Tadeusza Nowakowskiego i czynnym poparciu Naczelnika Basińskiego uzyskano piękny lokal w zabytkowym

budynku wyremontowanym przez Urząd Miasta i Gminy. W marcu rozpoczęto działania. Był to ogromny trud organizacyjny i fizyczny. Wydział Kultury i Sztuki Urzędu Wojewódzkiego w Piotrkowie przyznał środki na zakup urządzeń muzealnych, które według projektów T. Michalskiego wykonał miejscowy Zakład Doskonalenia Zawodowego. Wiele rzeczy pan Michalski — wspólnie z żoną Janiną, też nauczycielką Szkoły Rolniczej — wykonał sam.

Nadszedł wreszcie pamiętny dzień otwarcia Muzeum. Pogoda była piękna. Na rynku od rana grała miejscowa kapela Zalasów. Młodzież wystąpiła w strojach ludowych. Przybyli liczni goście z Piotrkowa (oprócz Przewodniczącego WRN byli: przedstawiciele KW PZPR, dyrektor Wydziału Kultury Woj. Konserwator Zabytków i inni), z Łodzi (przedstawiciele O/PTTK w Łodzi, Muzeum Etnograficznego i in.). Był Sekretarz Generalny Towarzystwa Uniwersytetów Ludowych z Warszawy oraz Sekretarz Stowarzyszenia Twórców Ludowych z Lublina (członkiem tego Stowarzyszenia Twórców jest prof. Michalski). Są przedstawiciele prasy, radia i telewizji, tłum mieszkańców Przedborza.

Wstęga przecięta „wszyscy wchodzą do wnętrza. Pierwsza sala zawiera ekspozycję dokumentów miasta Przedborza, którego dzieje giną w mrokach historii. Dokumenty stare i nowsze oraz współczesne, odznaki, a nawet znaczki pocztowe wydane w Przedborzu, mnóstwo starych rycin i fotografii, wielka tablica z wypisaną przez młodzież historią Przedborza, fotokopia hasła ze „Słownika Geograficznego Królestwa Polskiego”. Duży kącik poświęcony znakomitemu rzeźbiarzowi Marianowi Wnukowi, który tu się urodził, oglądają z zainteresowaniem uczniowie Wnuka — Tadeusz Łodziana i Stanisław Stonina, obecnie profesorowie ASP w Warszawie — oraz kol. Zdzisław Lipiński, dzięki któremu ten kącik powstał. Nad gablotami fotokopia artykułu Ryszarda Poradowskiego w „Głosie Robotniczym” pt. „Wielki Wnuk z Przeborza”. W rogu salki miniaturowy wyrób bednarskich, dziś już nie spotykane, a wykonane specjalnie dla muzeum przez przedborskiego rzemieślnika Skorupskiego.

W drugiej sali, dwupoziomowej, ubiory sprzed stu i więcej lat, drewniane narzędzia rolnicze, dużo ludowych rzeźb, obrazy, wyroby kowalskie, rymarskie, do obróbki lnu, stare uprząże itp.

Ostatnia, mniejsza salka to kopia wiejskiej izby sprzed stu lat. Murowany piec z okapem, na nim fajerki i garnki, obok serwantka, wodniarka, kołowrotek, balia, wyrko, magłownica, żelazko,



BUDYNEK SPOŁECZNEGO MUZEUM LUDOWEGO W PRZEDBORZU

fol. Andrzej Kuropatwa

a nawet drewniana, zamykana na kłódkę skrzynka z wyprawą młodego człowieka, gdy szedł odbywać służbę wojskową. Na ścianach stare święte obrazy. Ława, przy niej stolki, drewniana podłoga, strop belkowany.

„Enchantant” — wspaniałe — wykrzykuje obecnie na uroczystości Francuz i opowiada, że pamięta opis tych przedmiotów, jaki przekazała mu matka, która wywędrowała stąd przed niemal sześćdziesięciu laty.

W drugiej części uroczystości spotkanie z twórcami ludowymi w dużej sali gimnastycznej miejscowego liceum. Z bardziej znanych jest Weronika Wilk, jest laureat konkursu Józef Zganiacz, z Wrocławia przyjechał słynny rzeźbiarz ludowy Jan Furgała. W sumie około 150 osób. Atmosfera wspaniała. Weronika Wilk niecierpliwie odsuwa mikrofon — jej głos dostatecznie silny, by dotrzeć do wszystkich zakamarków dużej sali. Opowiadania, recytacje, wspomnienia i powtarzające się wyrazy uznania i podziękowania za wszystko dla profesora Michalskiego, dla młodzieży, dla władz Przedborza... Doskonały kaba-

ret wiejski z pobliskich Rzejowic, kończy tę część programu. Po obiedzie goście zwiedzają miasto: Pilica, resztki kazimierzowskiego zamku, bardzo stary kościół, w rynku pamiątkowa tablica ufundowana przez Łódzkie Koło Przewodników, a upamiętniająca 550-lecie nadania praw miejskich Łodzi przez króla Władysława Jagiełłę. Było jeszcze dużo do obejrzenia, ale czas płynął szybko. Jeszcze wpis do pamiątkowej księgi w muzeum, rzut oka na piękny nadpilicki krajobraz (powstał tu park krajobrazowy, którego dyrektorem jest Zygmunt Wnuk, bratanek słynnego Mariana) i odjeżdżamy pełni wrażeń i podziwu. Będziemy tu, my Łodzianie, wracali i zachęcamy do odwiedzenia Przedborza turystów z całej Polski.

Jerzy Dukowicz

Pierwsze schronisko studenckie w Górach Świętokrzyskich

Nosi ono nazwę „U Wnuczka” a znajduje się we wsi Klonów przy żółtym szlaku turystycznym Barcza — Bukowa Góra. Położone jest bliżej wschodniego krańca wsi (adres: Klonów 26), około 100 m od pomnika i około 400 m od skrzyżowania dróg przy sklepie. Do skraju lasu okrywającego zwartym płaszczem Bukową Górę jest stąd kilkaset metrów, las otacza też całkowicie dookoła całą wieś Klonów.

Schronisko to prowadzi od 1985 r. Studenckie Koło Przewodników Świętokrzyskich działające przy Politechnice Warszawskiej. Jest to nieduża, drewniana chałupa wydzierżawiona od mieszkającego obok, w nowym budynku, gospodarza. Budynek schroniska jest niewielki — sień, kuchnia i sypialnia z materacami. Przypomina to mimo woli najstarsze świętokrzyskie schronisko założone w 1910 r. przez Aleksandra Janowskiego w Świętej Katarzynie. Stanowiła je jedna izba z dwoma łózkami, również w niewielkiej, drewnianej chałupie.

Schronisko w Klonowie czynne jest cały rok, opiekuje się nim mieszkający obok właściciel. W czasie wakacji schronisko stanowi bazę obozów wędrownych. Stawiane są wówczas obok dodatkowo namioty. Drugą bazą obozów wędrownych (tylko namioty) jest „Jodełka” w Niestachowie położona w lesie w pobliżu końcowego przystanku autobusu miejskiego z Kielc. Prowadzi je również wspomniane Studenckie Koło Przewodników Świętokrzyskich.

Trzeba jednak dodać, że pierwszą, dziś już zapomnianą bazą namiotową była baza w Masłowie prowadzona przez studentów z Łodzi. To właśnie oni w zimie 1967/68 zorganizowali pierwszy w środowisku łódzkim kurs przewodników świętokrzyskich. Kurs ten praktycznie został zrealizowany, nie został jednak zakończony egzaminem, zaś w październiku 1968 r. rozpoczął się następny, wzorowany na łódzkim, kurs przewodników świętokrzyskich zorganizowany przez studentów Politechniki Warszawskiej. Zakończył się on w styczniu 1969 r. — 24 osoby zdobyły na egzaminie w Kielcach uprawnienia przewodnickie.

Wróćmy jednak do schroniska w Klonowie. Najkrótsze dojście prowadzi od stacji kolejowej

Łączna — około dwóch godzin, początkowo szlakiem zielonym a później od grzbietu Bukowej Góry w dół w stronę Ciekot leśnymi drogami. Można też do Klonowa dojść szlakiem żółtym — w jedną stronę jest 8,5 km do przystanku PKS Barsza na szosie E7 (Kielce — Warszawa), w drugą 2,5 km do grzbietu Bukowej Góry. Szlak żółty dochodzi tu do zielonego szlaku Łączna — Bodzentyn, a ok. 100 m od końca szlaku znajduje się znana grupa skał będąca pomnikiem przyrody. Jest to znana krajoznawcom wychodnia piaskowca dewońskiego. Wychodnia ta zwana jest przez miejscową ludność Skałą.

Kilkaset metrów dalej, przy zielonym szlaku prowadzącym do Bodzentyna znajduje się kapliczka zwana Figurką lub Obrozikiem. Pisał o niej Artemiusz Wołczyk z Bodzentyna w czwartym numerze „Wędrownika” w 1985 r.

Z Klonowa można pójść na południe, do Ciekot. Do „Żeromszczyzny” idzie się (w większości lasem) około 1 godziny. Z Ciekot można pójść jeszcze dalej — np. niebieskim szlakiem przez Przełom Lubrzanki do Cedzyny, można też wejść na Radostową i pójść czerwonym szlakiem do Świętej Katarzyny lub z Przełomu Lubrzanki pójść tym samym szlakiem w przeciwnym kierunku i powędrować Pasmem Masłowskim.

Turysta dysponujący mapą może zaplanować wiele innych wycieczek z Klonowa. W zasięgu półdniej wędrowki jest Bodzentyn, Stacja Łączności Satelitarnej w Psarach, Święta Katarzyna, Wzdół, rezerwat geologiczny „Barcza”, kamieniołomy na Wiśniówce itd. Można też pójść na spacer w las pokrywający Pasma Klonowskie. Jest to typowy dla Gór Świętokrzyskich las jodłowo-bukowy, najpiękniejszy na wiosnę, gdyż jest tu mnóstwo kwiatów. Kwitną one od wczesnej wiosny, pierwsze są przebiśniegi. Polecam tu książkę Edmunda Massalskiego „Obrazy roślinności Gór Świętokrzyskich” (Kraków 1962 r.). Autor w jednym z rozdziałów opisuje fazy wiosennego kwitnienia na Bukowej Górze. Poszczególne gatunki masowo zakwitają — po przebiśniegu, już w maju zakwita również na biało szczawik zajęczy, pojawiają się zielonawo-żółte kwiatuszki piżmaczka wiosennego, zakwita przylaszczka, zawilec gajowy, miodunka ćma. Lista

byłaby bardzo długa. Polecam jeszcze raz omawianą książkę i wiosenny spacer do lasu. W lecie nie jest on już tak piękny.

Klonów leży na granicy Pasma Klonowskiego zbudowanego z piaskowców dewońskich oraz Doliny Wilkowskiej zbudowanej z łupków syluru i ordowiku. Wśród tych ostatnich występują rudy żelaza — dawniej w okolicach Klonowa czynne były niewielkie kopalnie.

Będąc w Klonowie należy zatrzymać się przy stojącym niedaleko od schroniska pomniku. Upamiętnia ona egzekucję 16 osób, mieszkańców Klonowa: 2 lipca 1943 r. Zamordowani oni zostali przez stacjonujący w Świętej Katarzynie 62 pluton żandarmerii hitlerowskiej. Najmłodsza ofiara zbrodni — Jan Kupisz zginął mając 14 lat, najstarszy wśród zamordowanych, Ignacy Zieliński liczył 60 lat.

Spod pomnika roztacza się rozległy widok na Dolinę Wilkowską, na Łysogóry (z Łysicą i Świętym Krzyżem) oraz Pasma Masłowskie. Widać

Zapomniana rocznica

Zaczątki działalności krajoznawczej ujawniły się w naszym mieście jeszcze przed powstaniem Polskiego Towarzystwa Krajoznawczego i zostały upamiętnione w dokumentach Stowarzyszenia Nauczycieli z początków naszego wieku. Interesujący nas fragment sprawozdania z lat 1898—1905 brzmi następująco: „Dnia 18 marca 1900 r. na Ogólnym Zebraniu Stowarzyszenia Nauczycieli w Łodzi zapadła uchwała, aby w okresie lata urządzić dla młodzieży szkolnej wycieczki”.

Zapis ten był realizowany przez grupę oddanych krajoznawstwu nauczycieli i w najbliższych latach zorganizowano szereg wycieczek do miejscowości leżących wzdłuż „kolei fabrycznej” — które cieszyły się ogromnym powodzeniem wśród młodzieży.

Samodzielna działalność krajoznawcza młodzieży szkolnej naszego miasta rozpoczęła się już w 1907 r. kiedy to z inicjatywy ucznia Szkoły Handlowej Zgromadzenia Kupców i Przemysłowców Stanisława Lenartowicza — późniejszego długoletniego członka ZG PTKraj powstało Koło Krajoznawcze. Działało ono przez okres dwóch lat i w 1909 r. — roku założenia O/Ł PTKrajoznawczego — zawiesiło swoją działalność.

Od tego czasu młodzież szkół łódzkich korzystała z imprez krajoznawczych organizowanych przez Oddział Łódzki PTKraj, który od początku

Radostową — „domową górę” Stefana Żeromskiego. Ciekoty są niewidoczne, ukryte za lasem, widać natomiast wznoszony w Mącholicach-Scholasterii duży budynek szkoły, która w przyszłości będzie nosiła imię Stefana Żeromskiego.

Na zakończenie chciałbym jeszcze podać adres gospodarza schroniska „U Wnuczka”: Studenckie Koło Przewodników Świętokrzyskich, Warszawa, Pl. Jedności Robotniczej 1. Wybierając się do Klonowa należy wcześniej skontaktować się z kołem.

Przemysław Pilich

...Dyrekcje zachęca też młodzież do tworzenia Kół Krajoznawczych, których celem jest zaznajomienie się z geografią i kulturą różnych okolic naszego Państwa i rozbudzenia szczerego umiłowania rzeczy ojczystych...

Reskrypt MWRIOP, Sekcja Szkolnictwa średniego — 1921 r.

swej działalności przedstawiał uczniom szereg interesujących propozycji.

Np. pierwszy film krajoznawczy wyświetlono młodzieży już 14 grudnia 1909 roku, a więc zaledwie 9 miesięcy po utworzeniu Oddziału, a wkrótce ogłoszono stały konkurs z zakresu geografii, przyrody, fotografii i turystyki krajoznawczej z nagrodą w wysokości 25 rubli (w książkach według wyboru zwycięzcy), co na owe lata było kwotą dość poważną.

Ponadto każdorazowa wizyta w Łodzi „Wuja” — Aleksandra Janowskiego zawsze kończyła się spotkaniem z młodzieżą połączonym z prelekcją na tematy krajoznawcze, bądź też ze wspomnieniami z podróży (np. 16.02.1918 r. — Naokoło Świata).

Ponowne ożywienie działalności krajoznawczej w środowisku szkolnym nastąpiło pod koniec roku 1920, kiedy to z inicjatywy dyrektora Jana Czeraszewicza powstają załączki organizacyjne Międzyszkolnego Koła Krajoznawczego. 10 kwietnia 1921 r. odbyło się Walne Zebranie Organizacyjne Koła Krajoznawczego przy Oddziale PTKraj w Łodzi, które zgromadziło przeszło 80 chętnych.

Zasadniczy trzon koła tworzyły uczennice Gimnazjum Żeńskiego H. Miklaszewskiej i uczniowie Wyższej Szkoły Realnej oraz Gimnazjum Państw-

wowego im. M. Kopernika. Zebranie to zalegalizowało wcześniejszą działalność organizacyjną i wybrało Zarząd z A. Izdorczykiem na czele. Członkowie Koła spotykali się w soboty prowadząc różnorodną działalność krajoznawczą. Różne zainteresowania członków Koła stworzyły sytuację wymagającą powołania różnorodnych sekcji. Dlatego też prezes Koła kol. Lech Pawłowski piastujący swą funkcję od września 1921 r. powołuje dwie sekcje: przyrodniczą i fotograficzną.

Ruch krajoznawczy wśród młodzieży zyskuje na popularności — 18 maja 1921 roku powstaje w Gimnazjum Męskim Koło Krajoznawcze, nad którym opiekę objął prof. A. Zabicki, a później prof. Z. Lorentz. Równocześnie jesienią tegoż roku prof. Józef Adamowicz reaktywuje po 12 latach Koło Krajoznawcze w Szkole Handlowej Zgromadzenia Kupców i Przemysłowców.

Znaczny odpływ młodzieży z Międzyszkolnego Koła Kraj. i jego znikoma działalność spowodowały, że Walne Zebranie, które odbyło się 23 września 1922 roku nie udzieliło absolutorium Zarządowi. Powołano Komisję Przejściową pod przewodnictwem Janusza Jastrzębskiego.

W ciągu najbliższych trzech miesięcy Koło Międzyszkolne osiągnęło szczyt rozwoju. Liczy ono około 100 członków działających w sekcjach: przyrodniczej, fotograficznej, ludoznawczej, artystyczno-literackiej i ekonomicznej oraz osiąga znaczne efekty finansowe.

Kolejne Walne zebranie odbywające się 5 kwietnia 1923 roku odwołuje Komisję Przejściową

i wybiera na prezesa Kazimierza Korcelliego. Równocześnie przekazano kwotę 87 mln marek polskich na fundację tablicy pamiątkowej ku czci poległych za Polskę uczniów Gimnazjum Państwowego im. Mikołaja Kopernika.

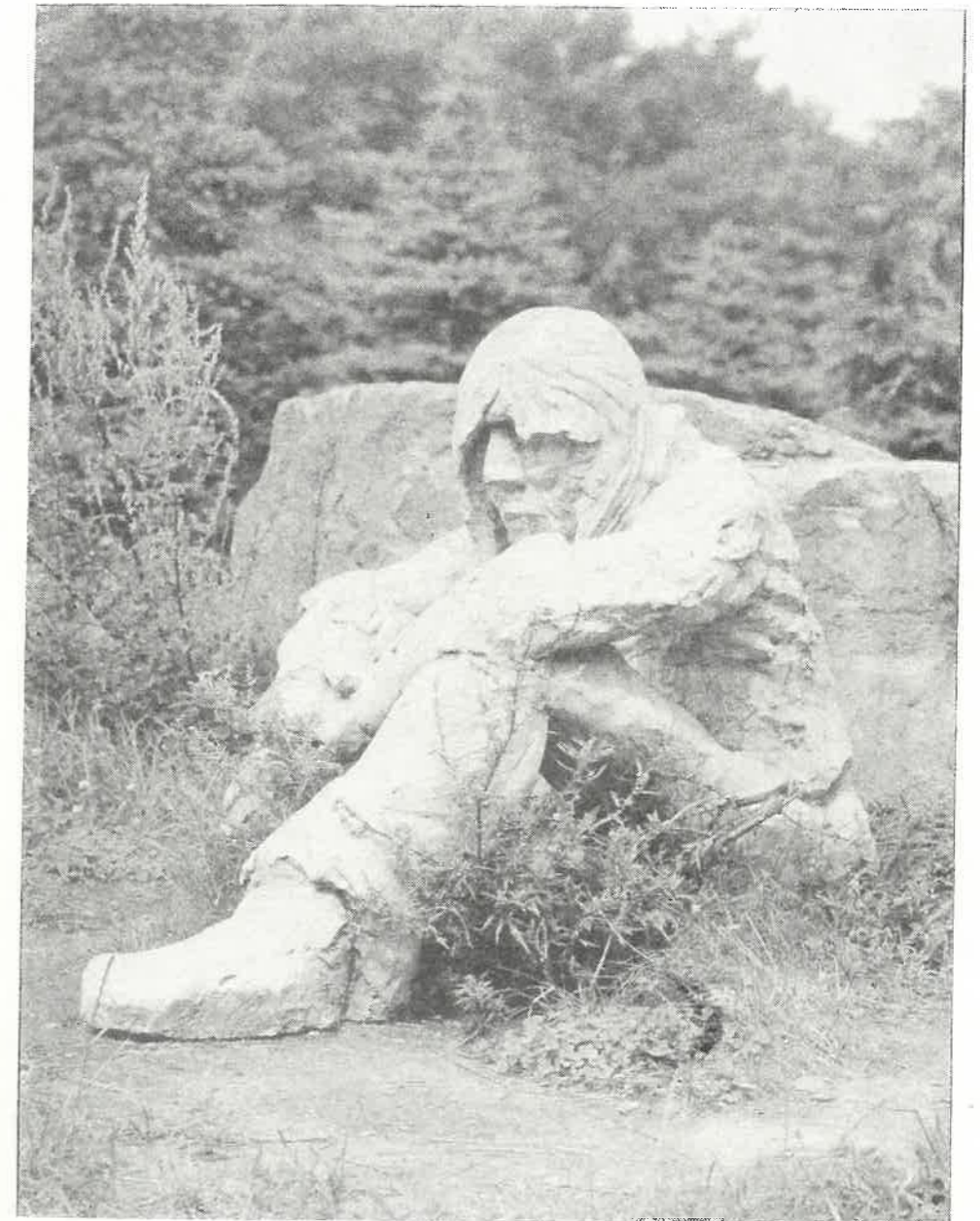
5 maja 1923 r. Koło Międzyszkolne gości Aleksandra Janowskiego przebywającego w Łodzi. Wykorzystując początkowe sukcesy Zarząd likwiduje najbardziej (jak się okazało) atrakcyjny punkt cotygodniowych spotkań — wieczorki tańcujące, co wraz z działalnością konkurencyjnych kół spowodowało odpływ młodzieży i zapoczątkowało kolejną dezorganizację działalności.

Doprowadziło to do likwidacji w dniu 29 marca 1924 roku Koła Międzyszkolnego, gdyż dyrektorzy szkół zabronili swym uczniom przynależności do Organizacji o charakterze międzyszkolnym.

Okazało się, że nie załatwiono najbardziej istotnej sprawy legalizacji Koła we władzach oświatowych, a cała dotychczasowa działalność opierała się jedynie na autorytecie prof. J. Czeraszkiewicza.

Niespodziewana śmierć Opiekuna 7 czerwca 1924 roku nie pozwoliła na dalsze kontynuowanie działalności Koła Międzyszkolnego. Natomiast efekty dotychczasowej pracy znalazły swój wyraz na łamach miesięcznika młodych krajoznawców „Orli Lot”, którego 5—6 numer z maja — czerwca 1925 r. jest w całości wypełniony materiałami opracowanymi przez członków byłego Międzyszkolnego Koła Krajoznawczego.

Jan J. Zienkiewicz



„HIPPIŚ” W OGRODZIE BOTANICZNYM

fot. Bohdan Bazyliński

