

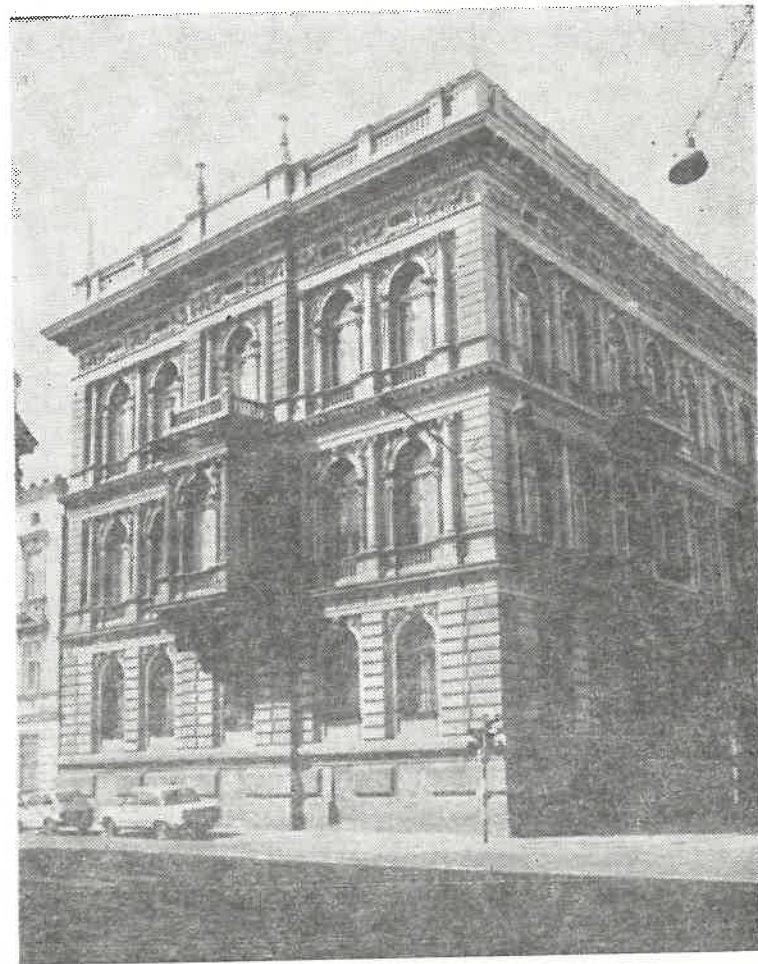
Biuletyn Z.W.PTTK w Łodzi



Rok XXXIII

Wrzesień—Październik 1988

Nr V (317) 88



GMACH MUZEUM SZTUKI W ŁODZI

fot. B. Bazyliński

Jerzy Urbankiewicz — Ci z Piotrkowskiej — cz. 8	3
Anna Pilarska — Historia łódzkich muzeów — cz. II Muzeum Sztuki	6
Ks. Stefan Moczkowski — Kościół p.w. Dobrego Pasterza w Łodzi	9
Stanisław Bulkiewicz — Łódzki zastępczy pie- niądż wojskowy	12
Bożena Krzemińska — Antoni Stanisław Więc- kowski — łódzki lekarz i społecznik	15
Zbigniew Parafianowicz — Przez trzy lasy	18
Jerzy Dukowicz — W XX lecie śmierci Ma- riana Wnuka	20
Paweł Dzianisz — Gdańskie zasługi prof. Ada- ma Czartkowskiego	24
Artemiusz Wolczyk — Krzyż na szczycie Ły- sicy	25
Kamień Żeromskiego u podnóża Łysicy	27
Jerzy Świerczyński — Baza namiotowa Oddzia- łu Akademickiego PTTK w Łodzi	28

BIULETYN PTTK „WĘDROWNIK” jest
wspólnym organem Zarządu Wojewódzkiego,
Oddziałów, Komisji, Klubów i Kół PTTK.



Wydaje Zarząd Wojewódzki PTTK w Łodzi.



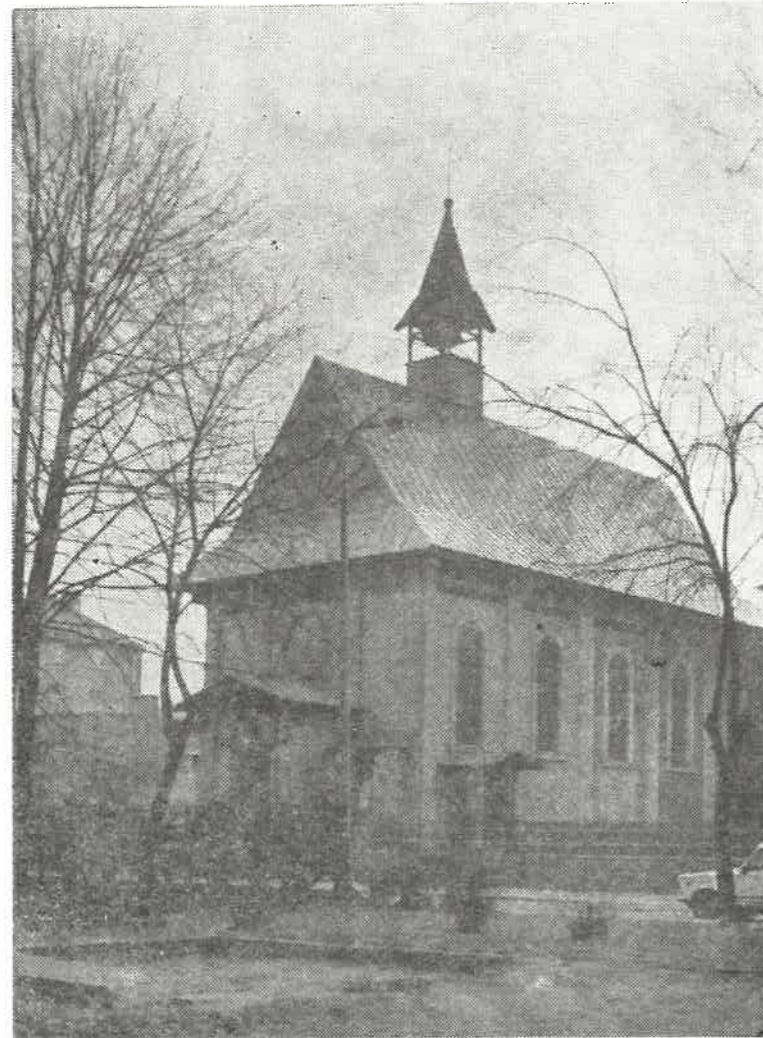
Adres Redakcji: ul. Wigury 12a 90-301 Łódź,
tel. 36-43-70



Redaguje Komitet w składzie: **Bohdan Bazy-
liński, Adam Chyżewski, Jacek K. Ciesielski**
(Sekretarz Redakcji), **Zbigniew Lipowski, Ma-
ciej Mamiński, Leonard Matuszewski, Anna**
Pilarska (Redaktor Naczelny) i **Stefan Zwie-
rzyński** (Redaktor Techniczny)



Numer zamknięto w listopadzie 1988 r.



KOŚCIÓŁ DOBREGO PASTERZA OD STRONY ZACHODNIEJ
fot. K. Kwaskowski

PRZYPOMINAMY:

P.T. Autorom — że artykuły (nigdzie do-
tychczas nie publikowane) przyjmujemy w 2
egz. maszynopisu, w miarę możliwości ze
zdjęciami (czarno-białe, dowolnego formatu,
zwrot po wykorzystaniu)

Z przykrością zawiadamiamy naszych Czytel-
ników, że szybko rosnące ceny papieru i usług
poligraficznych zmusiły nas do podniesienia
rocznej ceny prenumeraty „Wędrownika” na
1800 zł. Wpłaty należy kierować na zmienione
konto ZW PTTK VI O/PBG w Łodzi Nr
344625-2176-132 bądź bezpośrednio do kasy
ZW PTTK w Łodzi.

Prosimy o podawanie dokładnych adresów (tak-
że w przypadku zmian — mamy ostatnio spo-
ro zwrotów).

Jeśli Adam Mickiewicz zalecał sędzić ludzi, zaczynając od dobrej strony, to należy przypisać Władysławowi Pieńkowskiemu dwie zasługi: zainspirował sporą ilość anegdot oraz stworzył park, noszący od 1916 roku imię Henryka Sienkiewicza. Jeszcze za życia Pieńkowskiego „nieznany sprawca” napisał wierszyk syntetyzujący główne cechy prezydenta, a zrobił to po rosyjsku, a więc — chyba był Rosjaninem.

On Russkij c Russkim,
Brat c popom
I c Niemcom piwo pjot na trizinie.
Za to sojdias' c ksiendzom,
On gor'ko płaczet ob otcziznie.

Co na polski można przełożyć choćby tak:

On Rusek z Ruskim,
Popu — brat,
Niemcu przy piwie rację przyzna.
Ale i z księdzem zejść się rad,
Aby zapłakać na ojczyznę.

A te jego w ten sposób wykpione cechy złożyły się na niezbyt pochlebny obraz ostatniego przed pierwszą wojną prezydenta Łodzi, a zarazem — rezydenta Ratusza.

Nabierał wcześniej ważności, służąc jako kancelista miejski, ale gorliwość, widać, rzucała się w oczy, bo rychło wdrapał się na burmistrzowski stolec (w Radomsku), prezydencki w Zgierzu, a następnie w Łodzi, a zepchnęła go stamtąd dopiero wojna światowa. Najtrafniejsza jest bodaj jego autocharakterystyka, którą znaleźć można na stronicach „Ulicy Piotrkowskiej” autorstwa Anny Rynkowskiej (s. 149): „Cała moja długoletnia nieskazitelna służba państwowa — pisał w 1911 roku do gubernatora piotrkowskiego — wszystkim jest znana i wszyscy wiedzą o aktywnym moim stosunku do wszystkiego, co się nazywa rosyjskim, uważam to sobie za szczególnie wielki honor i święty dług.” Wobec otoczenia manifestował swoje polityczne, jeśli tak je można nazwać, poglądy, wyrażające wszechładność trzech czynników na świecie: żandarmów, duchowieństwa prawosławnego i armii, oczywiście rosyjskiej. Wśród najdroższych pamiątek chronił jak źrenicę oka — medal „za usmierenie polskowo miatieża”. Kto wie, czy denuncjując powstańców 1863 roku, nie dał się wciągnąć na drogę swojej niechlubnej kariery renegata. Najbardziej rzucające się w oczy efekty jego działalności są te, że jeżeli został w magistra-

cie łódzkim tylko jednego urzędnika narodowości rosyjskiej, to po 32 latach jego „nieskazitelnej służby” było Rosjan 38; na policję wydawał 35 procent budżetu. Przejawiała się w tym nie tylko jego miłość do cara-batiuszki. Również zwykła, jak to się mówi — „pazerność”, — kochał pieniądze. Znalazł sobie źródło dochodu w następującym procederze: kilku urzędnikom rosyjskim oddał w dzierżawę Urząd Stanu Cywilnego. Ci, bezpiecznie, pod okiem prezydenta ściągali z interesantów, zwłaszcza Żydów, ogromne sumy i dzielili się z protektorem. Podobno dochody te przekraczały wysokość prezydenckiej gaży.

Na miejskie inwestycje starał się wydawać jak najmniej, a zaoszczędzone pieniądze szły do rosyjskiego banku państwowego. Jeżeli Łódź międzywojenna słynęła z braku kanalizacji i wodociągów, straszyla przybysza zgrzebnością „kocich łbów”, to były to efekty jego „nieskazitelnej służby”. Jeżeli skutki działalności Pieńkowskiego wachały łodzianie przez dziesiątki lat, to trudno się powstrzymać od wyłowienia z przeszłości faktu, że niejaki William Lindley, ten sam, który zaprojektował sieć kanalizacyjną i wodociągową w Warszawie, sporządził też podobne plany dla Łodzi. Jednakże przeleżały one w skrzyni, pod łóżkiem w sypialni Pieńkowskiego. Pilnował ich więc osobiście, co objaśnił tym, że „kosztowały mnóstwo pieniędzy”. Dlaczego je wydał, tego dziś nikt nie docieczy. Może otrzymał taki prikaz z Petersburga? Robił zaś wszystko, by się zwierzchnikom przypodobać, pieścił bowiem w duszy marzenie swego życia: otrzymać tytuł rzeczywistego radcy stanu, co odpowiadało randze generała w wojsku. Zabiegał więc o względy gubernatora piotrkowskiego Jaczewskiego, warszawskiego generał-gubernatora Skałona i dostojników petersburskich. A już najbardziej — o względy carowej, Marii Teodorowny. Patronowała ona Mariańskiemu Instytutowi dla panien z dobrych domów. Posyłał więc na imię monarchi wielotysięczne kwoty w rublach i złocie. I dopiął swego. W roku 1909, w trzechsetną rocznicę panowania dynastii Romanowych otrzymał upragniony tytuł. Na ogół wiązało się z tytułem prawo noszenia munduru galowego, który składał się z białych pantalonów z niebieskim lampasem, granatowego munduru podbitego czerwoną podszewką, z szerokimi klapami, wylogami również pokrytymi tą podszewką, z cienkiej szpady u boku i dyplomatycznego kapelusza, tak zwanego „pieroga”. Pieńkowski nie był pewien, czy jemu też przysługuje prawo noszenia takich cudowności i wysłał w tej sprawie urzę-

dowe zapytanie do gubernatora Jaczewskiego. Zwłaszcza chodziło mu o prawo noszenia tych białych pantalonów. Gubernator bawił właśnie w Petersburgu. Ale odpowiedział mu znany z dowcipu wicegubernator:

— Owszem, ale na wierzch niech pan wdziewie granatowe.

Uzyskany tytuł podniósł ważność prezydenta we własnych oczach. Przebija ten fakt choćby przez następujące wydarzenie.

Pewnego dnia Pieńkowski przyszedł na posiedzenie magistratu bardzo zdenerwowany. Jeden z ławników, doktor Adolf Tochtermann, zauważył to i zapytał:

— Czemuż to wasze przewoschodicielstwo takie zdenerwowane?

— Czyżbyście nie wiedzieli — odparł Pieńkowski, wycierając pot z czoła — że w Marsylii był zamach na prezydenta Czarnotę?

— No to co?

— Jak widać, anarchiści zabierają się do nas, prezydentów.

(Według innej wersji miało tu chodzić o francuskiego prezydenta, Faure'a).

Sądząc z tego, że jego prostactwo tak rzucało się w oczy, oraz że dotyczące go anegdoty przetrwały próbę czasu, musiał być przedmiotem zamierzonych żartów i kpin. Okazją do zrobienia „kawału” prezydentowi stał się dzień jego imienin w 1910 roku. Składając życzenia, urzędnicy podali szefowi tort w którym obok rodzynków i migdałów znalazły się środki przeczyszczające (z gatunku tych, które przeczyszczają łagodnie, nie przerywając snu). Lojalni urzędnicy uprzednio zepsuli zamek u drzwi prezydenckiej ubikacji. Kiedy poczuł nagłą potrzebę, pobiegł tam niezwłocznie, zignorował fakt, że drzwi zostały półotwarte. Co innego miał na głowie. Zajął miejsce na sedesie i wszystko stopniowo wróciłoby do normy, ale ci sami podwładni włączyli pozytywkę z hymnem państwowym „Boże caria chrani”. Pieńkowski, bez względu na okoliczności, zerwał się i wysłuchał hymnu w postaci „smirno”. Podobno urzędnicy chcieli w ten sposób sprawdzić siłę przywiązania prezydenta do cara i Rosji.

Objawiało się ono na wiele sposobów. Prezydent przeżywał przyпіływy czułości, ilekroć car z rodziną przejeżdżał przez Łódź do Spały. Mógł go wtedy do woli witać i składać dary. A zdarzyło się, że, jako gospodarz terenu, podejmował cara w tej leśnej, uroczej wtedy miejscowości, nad czystą wówczas Pilicą. Pewnego razu przy takiej okazji Pieńkowski złożył dary i zaczął przemówienie powitalne:

— Najjaśniejszy panie, który łaskawie nam

królujesz i uszczęśliwiasz, pozwalając rządzić nam, twym wiernym sługom...

Przy tych słowach rozległa się gdzieś niedaleko silna detonacja. Car zainteresował się nią.

— To na twoją cześć najjaśniejszy panie... — wyjaśnił zgięty wpół Pieńkowski. Ale po chwili zjawił się gajowy i wyjaśnił (drogą służbową), że trafili na niewypał. Pieńkowski jeszcze niżej się pokłonił i wrócił do Łodzi.

Cieszył się osobliwą popularnością, która polegała na tym, że kiedy wychodził na codzienne spacerunki po Nowym Rynku i Piotrkowskiej, przechodnie mijali go jak zarazę i na jego widok kryli się po bramach. Anegdota nierzadko zapewnia jej bohaterowi popularność i uśmiech przy wspomnieniu. W przypadku tego, ostatniego pod rosyjskim zaborem prezydenta Łodzi, jest to anegdota ponura. Nie przypuszczał, że jej zawdzięczać będzie pamięć o sobie w mieście odpłacającym mu za 32 lata żalosnego panowania — pogardą. A przecież miał nikłą świadomość, że może przejść do historii i że powinien zapewnić sobie jakieś minimum sympatii. Kiedyś na łamach Dziennika Łódzkiego ukazał się list matki, skarżącej się, że prezydent uderzył jej dziecko. Miał to zrobić za karę, że dzieciak wlaźł do wnętrza betonowego krawężnika okalającego drzewo. Prezydent przyjechał do redakcji w pełnej gali — mundurze (trudno powiedzieć, czy w białych pantalonach, czy też... miał na wierzchu granatowe) z orderami i przysięgał (słuchajcie, słuchajcie!) na Matkę Boską Częstochowską, że to nieprawda, bo on nigdy by dziecka nie uderzył.

Miał swój udział w wydarzeniach zwanych Buntem Łódzkim w roku 1892. Niejaki Bronisław Samojło opisał na łamach Przeglądu Socjalistycznego (Paryż, 1892) zachowanie prezydenta w jeden z tych pamiętnych dni. Wyjechał na miasto „w otoczeniu straży ogniowej i począł obwieszczać w języku polskim (było to u niego nadzwyczajnym wydarzeniem, bo człowiek ten nie miał zwyczaju mówić swym ojczystym językiem), że wszelkie chodzenie gromadne tak w nocy jak i w następny dzień, jest surowo karane.” Za niewykonanie rozkazu groził „tysiącem kul, bomb i krzyżujących się kartaczy.” Nie domyślał się rzeczywisty radca stanu, że nie minie wiek, a jego następcy będą mogli grozić tysiącem bomb z okienek telewizora.

Nie zostawił nigdzie śladów swoich poczynań w czasie rewolucji 1905 roku. Zapewne wolał się wtedy społeczeństwu nie pokazywać na oczy, a cóż dopiero wygrażać mu pięścią. Z drugiej jednak strony jego znaczenie mu-

siało zmaleć wobec wszechwładzy „gubernatora wojennego” generała Shuttlewortha. W warunkach stanu wojennego zawsze się takich gubernatorów przysyła. Jego zadaniem było „usmirnienie” rewolucji. I lokalny radca stanu, czyli generał nie miał nic do powiedzenia. Toteż raczej należałoby tu przypomnieć związane z owym rokiem perypetie z jakimi próbowano powołać do życia samorząd. Posługując się znanym polskim porzekadłem — góra stękała aż do wybuchu wojny i nie porodziła nawet myszy.

Komisję do opracowania zasad działania samorządu powołano w Warszawie, a jej przewodniczącym został Essen, jeden z tych niemiecko-rosyjskich arystokratów, którzy nam umilali życie pod zaborami. Społeczeństwo łódzkie interesowało się tą sprawą nie mniej niż społeczeństwa innych miast i wysłało do Essena delegację z prośbą o dopuszczenie do prac komisji. W skład delegacji weszli: Stanisław Silberstein, Stefan Kossuth, August Raubal i Marian Łuba. Essen zgodził się, by przysłano delegatów, byle zostali oni wytypowani przez instytucje mające wpływ na stan przemysłu, takie jak Towarzystwo Kredytowe, Komitet Giełdowy i im podobne. Wzmocniona tą delegacją komisja Essena przystąpiła do pracy i wkrótce wysłała swój projekt do Dumy. Oczywiście odpowiednia komisja Dumy miała na sprawę inne poglądy i zaczął się swoisty ping-pong pomiędzy Warszawą a Petersburgiem, który nigdy się nie zakończył. „Na etapie” roku 1909 projekt przewidywał, że prawo głosu przysługiwać będzie tym, którzy płacą 360 rb. komornego rocznie. Jeżeli Łódź liczyła wówczas 250 tysięcy Polaków wobec 50 tysięcy Niemców, to, skutkiem ówczesnego układu stosunków, gdyby przytoczona wyżej zasada weszła w życie, wybranoby do rady miejskiej: Polaków — 11, Żydów polskich — 6, tak zwanych „litwaków” — 22, Niemców — 64. W ciągu kilku następnych lat projekt ordynacji nabrał nieco więcej sensu, ale aż do wybuchu pierwszej wojny nie udało się skłonić fanaberyjnych Polaków do zrezygnowania z polskiego języka w samorządzie. Dopiero kiedy zagrzmiały działa i „wybiła godzina”, ukochany przez Pieńkowskiego car raczył wytrzeszczyć oczy ze zdumienia: o co chodzi? o język? — ależ proszę bardzo! Jak tylko wygramy, to was wszystkich do serca ruskiego przyciśniemy, tylko nie zapominajcie, jakieście Germanców lali pod Grunwaldem.

Równoległe do opisanej a niedonoszonej sprawy samorządu dyskutowano inną jeszcze, tę mianowicie, by utworzyć w Łodzi stolicę gubernii. Miasto należało bowiem do gubernii

kaliskiej, a ta leżała blisko granicy pruskiej, ktoś się więc martwił, że w razie wojny i niepomyślnego jej początkowo przebiegu, kasa miejska i archiwa mogłyby wpaść w ręce wroga. Dyskusja, podobnie jak tamta ciągnęła się aż do wybuchu wojny. Skoro nie wychodziło z gubernią, myślano o tak zwanym „gorodnaczalstwie”, czyli najwyższej randze miasta, nie będącego stolicą guberni, ale również nie z tego nie wyszło i, prasti Hospody, pieniądze oraz archiwa dostały się w ręce wroga.

Pieńkowski nie miał zapewne niczego wspólnego z tymi poczynaniami. Uzyskał swoje białe pantalone, samorząd mógł tylko ograniczyć jego władzę, podniesienie rangi miasta byłoby miła jego sercu, skoro jednak Władze Centralne z tym się nie śpieszyły, to widocznie sprawa nie była po myśli Najjaśniejszego Cara. Wstrząsnął nim początek sierpnia 1914 roku. Pewien nieznanymi dziennikarz pisze o nim w numerze 136 „Gazety Łódzkiej” z 18 maja 1916 roku: „Nie zapomnę go nigdy podczas drugiej ucieczki policji z Łodzi.

Spotkałem wówczas Pieńkowskiego nerwowo przechadzającego się koło magistratu.

— Mój Boże! Mój Boże! — powtarzał — Co to będzie Co to będzie?

— Jak to, co będzie? — zapytałem z uśmiechem.

— Panie! Po co oni wszyscy wyjeżdżają? Niemcy może jeszcze nie przyjdą, a jak oni (to jest policja) wyjadą, to tu gotowa rewolucja. Ja jeden pozostaję bezbronny... Gotowi mnie jeszcze na rynku powiesić.

— A czemu to pan prezydent nie wyjeżdża — zapytałem.

— Chciałem, panie, chciałem, ale nie wolno. Telegrafowałem do gubernatora, czy mogę opuścić miasto i otrzymałem niedorzeczną odpowiedź.

— No?

— A no „siedzieć i czekać rozkazu” brzmiała depeza.”

O spuściznie po Pieńkowskim pisze Mieczysław Hertz w książce „Łódź w czasie Wielkiej Wojny” (Łódź 1933): „W gabinecie pana prezydenta byłem wkrótce po jego ucieczce. Nad masywnym jego fotelem wisiały portrety Najjaśniejszych Państwa. Na biurku leżało jeszcze kilka niezalutowanych papierów. Panował tu pewien nieład wskazujący, że w ostatniej chwili pan Pieńkowski zabrał ze sobą kilka cenniejszych dokumentów, jako to podjękowanie Najjaśniejszego Pana za wierną służbę i tp., a w otwartej bibliotece widać było jakieś albumy o charakterze wysoce patriotycznym. Wśród tych cennych rzeczy znalazłem książkę, którą jako zdobycz wojenną za-

anektowałem. Nosiła ona tytuł: „Pietrkowska-ja Gubernija 1890—1904 goda”. Na pierwszej stronie było wydrukowane: Pieczętano po rasporyażeniju pietrkowskawo gubernatora so-wierszenno siekrietno w gubernskoj tipografii w samym ograniczenom czisle egzemplarow.” Książkę tę napisał sam gubernator piotrkowski Miller. Szczedryn nie powstydziliby się tego dzieła. Nie mogą niestety obszernie streścić tej arcyciekawej książki, pełnej mimowolnego humoru, dam tylko następujący wyjątek: »Na początku 1900 roku dzięki energicznej działalności gubernialnego naczelnika żandarmerii i organów jemu podwładnych, jak również odpowiedniej współpracy policji udało się wyrwać z szeregów partii rewolucyjnej kilku wybitniejszych agitatorów. W ich liczbie znajdował się ukrywający się w Łodzi pod nazwiskiem Dąbrowskiego znany polityczny przestępca Józef Piłsudski. W mieszkaniu jego (przy ul. Wschodniej 19 — JU) znajdowała się prasa drukarska, na której był już złożony 36-ty numer socjal-rewolucyjnego pisma „Robotnik” i dużo różnych broszur o rewolucyjnym charakterze”. W odnośniku zaznaczono, że „ten Piłsudski, udając wariata (sumasszedzewo),

został umieszczony w petersburskim szpitalu dla umysłowo chorych pod wezwaniem św. Mikołaja i przy pomocy swego partyjnego towarzysza Władysława Mazurkiewicza, niedawno przyjętego na stanowisko etatowego lekarza wspomnianego szpitala, uciekł nocą i według wszelkiego prawdopodobieństwa ukrył się za granicą.”

Finał działalności Pieńkowskiego w Łodzi jest zaskakujący. Ten żaloszny renegat, wielbiciel cara i systemu moskiewskiego samoderżawia, czynownik nienawidzący swego narodu, bo orderami szafował wróg, wrócił po wojnie do Łodzi, by tu szukać pomocy i opieki. Przyjaciół oczywiście nie znalazł, ale też nikomu nie przyszło do głowy, by go sądzić czy więzić. Przecież sam tylko medal „za usmierenje polskawo miatieża” zapewniał mu parę lat utrzymania na tak zwanym „państwowym wikcie”. Zmarł w nędzy w 1919 roku, wyobcowany ze społeczności, której narzucał znięciem władzę.

c.d.n

Jerzy Urbankiewicz

Historia łódzkich muzeów

cz. 2

MUZEUM SZTUKI

Miejskie Muzeum Historii i Sztuki im. Juliana i Kazimierza Bartoszewiczów zostało otwarte 13 kwietnia 1930 roku w dawnym budynku ratusza, przy Placu Wolności 1.

Główna część zbiorów pochodziła z darowizny znanego krakowskiego historyka i publicyisty Kazimierza Bartoszewicza. Przekazał on Magistratowi m. Łodzi kolekcję rodzinną, którą odziedziczył po ojcu, historyku Julianie Bartoszewiczu. Składała się ona z trzech części:

- 1) około 100 obrazów oraz około 150 rycin
- 2) biblioteki zawierającej 2 tysiące dzieł historycznych i literackich
- 3) cennego archiwum rękopisów.

Wśród bardzo różnorodnych eksponatów znajdowały się egzemplarze konstytucji, diariuszów sejmowych, niekompletne wydania dzieł Lelewela, Szajnochy, Naruszewicza, Moraczewskiego, Bierowskiego, Czackiego, Niemcewicza i in., druki Rudawskiego, Heidensteina i Sobieskiego, zbiór listów Eneasza Sylwiusza Piccolomini, wydawnictwa francuskie, niemieckie, rosyjskie — dotyczące dziejów Litwy i Rusi, herbarze, słowniki języka polskiego, stare atlasy, broszury nawiązujące do dziejów porobiorowych. Były tam również książki dotyczące historii literatury, poezji, dramatu, tomy klasyków starożytnych, geografii, archeologii klasycznej, podręczniki matematyczne, poradniki małżeńskie i wiele innych.

Wśród rękopisów na uwagę zasługiwały: korespondencja Jerzego Lubomirskiego (1662—1664), listy Zygmunta III, Jana Kazimierza, Augusta II i III Sasów oraz Stanisława Au-

gusta, dokumenty dotyczące Krzemieńca, Konfederacji Barskiej, sprawozdania sejmowe, dokumenty mówiące o dziejach Gdańska i marynarki polskiej, listy kardynałów, biskupów, hetmanów i innych osobistości związanych z naszą historią, opisy zabytków, autografy uczonych, poetów i malarzy polskich. Wśród obrazów były dzieła: J.P. Norblina, J. Kotsisa, J. Malczewskiego, W. Pruszkowskiego, W. Słowińskiego.

Oprócz zbiorów Bartoszewiczów Muzeum posiadało niewielką ilość dzieł sztuki z dawnego Muzeum Miejskiego oraz z Miejskiej Galerii Sztuki. Muzeum kierował główny jego twórca Przemysław Smolik, przewodniczący Wydziału Oświaty i Kultury Magistratu m. Łodzi. Mianowanego kierownika instytucja ta wówczas nie posiadała.

W 1931 roku galeria sztuki została powiększona o kolekcję międzynarodową sztuki nowoczesnej, gromadzoną przez „Grupę a.r.”. Tworzeniem jej zajmowali się Katarzyna Kobro, Władysław Strzemiński, Henryk Stażewski oraz Jan Brzękowski.

Łódzkie Muzeum Historii i Sztuki było drugą na świecie placówką (po muzeum w Hanowerze, zniszczonym później przez hitlerowców), która udostępniała publiczności dzieła sztuki abstrakcyjnej. Były wśród nich prace m.in.: J. Arpa, A. Caldera, M. Seuphora, W. Baumeistra, V. Huszara, H. Werkmana, P. Picassa, L. Marcoussisa, F. Legera, St. Witkiewicza, K. Kobro, Wł. Strzemińskiego, T. Czyżewskiego, H. Stażewskiego.

1 października 1933 roku została otwarta czytelnia przy bibliotece Muzeum im. Bartoszewiczów. Pierwszego stycznia 1935 roku kierownictwo Muzeum, w wyniku ogłoszonego konkursu, objął dr Marian Minich, asystent przy Katedrze Historii Sztuki Uniwersytetu Jana Kazimierza we Lwowie. Pod nowym kierownictwem eksponaty zostały usystematyzowane, mniej wartościowe usunięto do magazynów. Księgozbiór dzieł historycznych po Kazimierzu Bartoszewiczu przekazano Bibliotece Publicznej m. Łodzi.

Jednym z głównych celów Mariana Minicha było utrzymanie i rozwijanie w Łodzi kolekcji międzynarodowej sztuki modernistycznej oraz rozwinięcie na jak najwyższym poziomie działu sztuki polskiej XVIII, XIX i XX w.

W czasie od 10.1.1935 r. do 1.04.1936 r. zbiory powiększyły się o 65 eksponatów z dziedziny malarstwa, rzeźby i grafiki, pochodzących częściowo z zakupów, częściowo z darowizn i depozytów. Wśród zakupionych znajdowały

się dzieła J. Matejki, J. Malczewskiego, A. Gierymskiego, X. Dunikowskiego.

W 1936 roku Wydział Oświaty i Kultury zaakceptował na wniosek kierownictwa Muzeum rozwój trzech działów tej placówki:

- 1) galerii sztuki polskiej i obcej ze szczególnym uwzględnieniem twórczości polskiej XVIII, XIX i XX w.
- 2) galerii sztuki modernistycznej w zakresie międzynarodowym
- 3) działu przemysłu artystycznego, ze szczególnym uwzględnieniem działu tkackiego.

Od 1937 r. zbiory Muzeum, dzięki uzyskiwanym kredytom, zaczęły się wzbogacać o znane dzieła wybitnych malarzy polskich, m.in. „Rybaka” Leona Wyczółkowskiego, „Portret matki” Henryka Rodakowskiego, dwa obrazy Piotra Michałowskiego, obrazy Olgi Boznańskiej i Apoloniusza Kędzińskiego. Zwiększyły się znacznie zbiory sztuki nowoczesnej artystów polskich i zagranicznych.

W 1938 r. Harry Eisert, syn przemysłowca łódzkiego Karola Eiserta przekazał Muzeum 21 cennych obrazów, wśród których były m.in. „Alchemik Sędziwój” Jana Matejki, „Intermezzo” Jacka Malczewskiego, „Madonna” Bernardina Luini, obrazy włoskie z II połowy XV wieku, obraz holenderski „Mistrz z papugą”, obrazy Jacoba Jordaensa, Adriaena van de Velde.

Również wiele wartościowych obrazów Muzeum otrzymało od łódzkiego kapitalisty Jakuba Brata-Kona. Zapisał on również Muzeum im. Bartoszewiczów swoje interesujące zbiory sztuki polskiej i obcej z II poł. XIX w. W realizacji tego zapisu przeszkodziła wojna, a następnie rozkradzenie zbiorów.

Tuż przed wybuchem II wojny światowej Muzeum wzbogaciło się o dzieła Maksymiliana Gierymskiego, Józefa Pankiewicza, Jana Stanisławskiego, Wojciecha Weissa i Marii Giźbert. Ostatnim zakupem był „Portret syna na koniu” Jana Matejki.

W latach trzydziestych galeria Muzeum obejmowała dzieła sztuki renesansu i baroku włoskiego, baroku holenderskiego i flamandzkiego oraz malarstwa polskiego XIX i XX w. Szczególną uwagę zwracano jednak na tworzenie kolekcji międzynarodowej sztuki nowoczesnej. Muzeum posiadało również zbiory reprodukcji faksymilowych¹⁾, co było nowością w ówczesnym muzealnictwie.

Po wybuchu II wojny światowej stanowisko dyrektora objął volksdeutsch filolog dr Alfred Buse, a następnie dr Walter Frentzel, który zwoził do Muzeum dzieła sztuki i przemysłu artystycznego zagrabione z polskich i ży-

dowskich mieszkań. Niemcy zbiory Muzeum im. Bartoszewiczów umieścili w gmachu przy Placu Wolności 14, razem z eksponatami Muzeum Etnograficznego.

Polski personel Muzeum został zastąpiony niemieckim, który kradł, niszczył i sprzedawał polskie dzieła sztuki. Po Frentzlu, Niemcy kierujący Muzeum zmieniali się dosyć często i każdy z nich przyczynił się do niszczenia zbiorów. Np. z polecenia O. Matejki rzeźby wybitnych polskich artystów zostały rozbite i wywiezione na śmietnisko miejskie.

Peter Baut natomiast, aktor szwajcarski, który kierował również Muzeum, przywłaszczył sobie zegary, rzeźby z kości słoniowej, obrazy i ceramikę artystyczną. W przeddzień wyzwolenia Niemcy wywieźli najcenniejsze eksponaty m.in. prawie wszystkie obrazy malarzy włoskich, holenderskich i flamandzkich, najlepsze obrazy sztuki polskiej XIX w. jak „Napolen na koniu” P. Michałowskiego, „Portret matki” H. Rodakowskiego, „Przyjęcie Cystersów do Polski” J. Matejki oraz najwybitniejsze prace artystów współczesnych. Zagarnięte zostały dzieła o sztuce z biblioteki oraz reprodukcje faksymilowe.

Po wyzwoleniu początkowo w budynku przy Placu Wolności 14 mieściły się trzy muzea: Sztuki, Etnograficzne i Prehistoryczne. W styczniu 1946 roku Miejskiemu Muzeum Sztuki został przydzielony dawny plac Poznańskich przy ul. Więckowskiego 36 oraz kredyty na jego przebudowę i adaptację do potrzeb naukowych, ekspozycyjnych i administracyjnych. Muzeum zaczęło szybko powiększać swoje zbiory. Były to obrazy, których Niemcy nie zdążyli wywieźć, przekazane Muzeum przez Wojewódzki Wydział Kultury oraz dzieła sztuki zabezpieczone po parcelacji majątków ziemskich. Cały swój dorobek artystyczny ofiarował Muzeum Władysław Strzemiński, a Katarzyna Kobro rzeźby przestrzenne. Henryk Rudnicki przekazał zabezpieczony wartościowy zbiór zabytków chińskich i japońskich oraz kilka wartościowych obrazów z dawnego pałacu barona J. Heinzla. Kilka ocalałych kompozycji Karola Hillera oraz cały zbiór jego heliografiki i rysunków Muzeum pozyskało w drodze wymiany i zakupów.

Wiele płócien zrabowanych przez hitlerowców przekazał pewien malarz—konserwator, twierdząc, że otrzymał je w prezencie.

We wrześniu 1946 r. wrócił do Muzeum słynny „Portret matki” Henryka Rodakowskiego.

Przebudowa dawnego pałacu Maurycego Poznńskiego wg planu Jana Marksena w opar-

ciu o wskazówki dyrektora M. Minicha została zakończona 13.06.1948 r. Tego dnia w prawie czterdziestu salach zbiory zostały udostępnione łódzkiej publiczności. Ekspozycja obejmowała działy: gotyku, sztuki obcej od XVI do XX w., polskiej od XVIII do XX w. oraz międzynarodowej sztuki nowoczesnej.

Szczególnie cenny był konsekwentnie tworzony od początku powstania Muzeum dział sztuki nowoczesnej, pokazujący rozwój tego stylu.

W 1948 r. wykonana została wg projektu Wł. Strzemińskiego sala neoplastyczna ze specyficznymi podziałami, dla rzeźb przestrzennych Katarzyny Kobro i obrazów neoplastycznych.

W 1952 r. powstał w Muzeum dział tkactwa, którym kierowała mgr Krystyna Kondratiuk. Dział ten 1.01.1960 r. przekształcił się w Muzeum Historii Włókiennictwa.

Miejskie Muzeum Sztuki 1.01.1950 r. przyjęło nazwę Muzeum Sztuki, podlegającego Ministerstwu Kultury i Sztuki. Stało się ono placówką okręgową sprawującą opiekę nad muzeami regionalnymi oraz nad muzeami w Pabianicach, Łęczycy, Sieradzu, Piotrkowie Oporowie. Muzea te od r. 1960 zaczęły przechodzić pod opiekę rad narodowych miejskich i powiatowych.

Muzeum Sztuki nawiązało kontakty i współpracę z muzeami zagranicznymi. Stało się znane w świecie. Otrzymało szereg zaproszeń do udziału w wystawach krajowych i zagranicznych. Cały czas Muzeum wzbogacało swoje zbiory. W r. 1960 nastąpiła reorganizacja ekspozycji. Ponieważ zbiory składały się w znacznej części z dzieł zabezpieczonych po okupacji, z depozytów, w niewielkim stopniu z darów oraz z zakupów. Nosiła ona cechy przypadkowości. Najwartościowsze zbiory sztuki zostały przecież zrabowane przez okupanta, a znaczna część najwybitniejszych obrazów i rzeźb polskich artystów została zniszczona lub skradziona.

Trudność stwarzało więc eksponowanie dzieł sztuki, często niemożliwych do jakiegoś usystematyzowania. Dział sztuki obcej obejmował sztukę gotyku, malarstwo renesansu i baroku krajów północnych tzn. do malarstwa niemieckiego i niemieckiego XVI w. oraz malarstwa holenderskiego i flamandzkiego XVII wieku. Dział sztuki polskiej przedstawiał malarstwo klasycyzujące z końca XVIII w. i pocz. XIX w. oraz malarstwo realizmu XIX w.

W kwietniu 1988 r. została zmieniona ekspozycja. Zawiera ona zbiory sztuki nowoczes-

nej XX wieku. Na II piętrze eksponowana jest sztuka okresu międzywojennego, na I piętrze sztuka okresu powojennego do połowy lat 70-tych, na parterze — sztuka lat 80-tych.

wtorek 10—17
środa 11—17
czwartek 12—19
piątek 11—17

Oprócz wystawy stałej w Muzeum eksponowane są wystawy czasowe. Muzeum Sztuki czynne jest w następujących godzinach:

sobota 10—16
niedziela 10—16
poniedziałek — nieczynne

Anna Pilarska

Kościół — zabytek p.w. Dobrego Pasterza w Łodzi

Ktokolwiek zwiedza Łódź oczarowany jest urokiem secesyjnych budowli — kamienic ulicy Piotrkowskiej, rozrzuconych po terenie miasta pofabrykanckich pałaców i innych w tym stylu architektonicznych obiektów. Są jeszcze inne w wielu stylach budowane, lecz jednym najpiękniejszych wśród budynków sakralnych, zbudowanym w oryginalnym góralsko-łowickim stylu w latach 1906—1907 przez zgromadzenie dolorystów¹⁾, jest niewielki murywany, jednonawowy kościół p.w. Dobrego Pasterza, usytuowany w północnej części miasta, najstarszej dzielnicy Łodzi — Bałuty przy ul. Pasterskiej nr 12/14. Zaprojektowany został na planie krzyża rzymskiego przez architekta Kazimierza Pomiana-Sokołowskiego wychowanka politechniki w Rydze, który przyjaźnił się z Tytusem Chałubińskim i Janem Kasprowiczem, piewcami polskich Tatr. Był ich częstym gościem, zwiedzał tamte strony i podobnie jak jego przyjaciel urzekło go piękno architektury góralskiej. Stąd w tak odległym od Zakopanego regionu taki właśnie styl budowli Kościół ten został rozbudowany w tym samym stylu w 1979 roku wg projektu archi-

¹⁾ Zgromadzenie dolorystów, Synów Matki Boskiej Bolesnej (dolores — boleści) założone przez kapucyna — O. Honorata Koźmińskiego w okresie rozbiorów. Występowało tu ono pod nazwą — „Stowarzyszenie Przyszłość” i prowadziło do 1.II.1949 r. szkołę rzemiosł w przyległym do kościoła budynku.

tektę Mirosława Rybaka z Łodzi i po przebudowie jego wymiary wynoszą: 28 m długości oraz 10 m szerokości. Mimo niewielkiej powierzchni jest funkcjonalny i może pomieścić 1300 osób. Boczne ramiona stanowią dwie kaplice — Matki Boskiej Częstochowskiej i Matki Boskiej Nieustającej Pomocy, pośrodku znajduje się prezbiterium, za nim zakrystia.

Ołtarze i wyposażenie wnętrza, podobnie jak kościół, rzeźbione w stylu góralsko-łowickim przez art. Denekę z Łodzi. Główny ołtarz z obrazem Chrystusa — Dobrego Pasterza malowanym na płótnie przez nieznanego artystę. Po bokach rzeźby apostołów św. Piotra i św. Pawła. Ołtarz ten wieńczy obraz Matki Boskiej Bolesnej w kolistej ramie malowany przez artystę malarza Stanisława Sapińskiego z Łodzi.

Ambona, przeniesiona z bocznej ściany na miejsce po lewej stronie ołtarza, ze strzelistym daszkiem, na szczycie którego umieszczona jest rzeźba Dobrego Pasterza.

W nawie kościoła znajdują się rzeźbione wg wzorów zakopiańskich ławki i konfesjonały. W dobudowanej jego części mieści się chór muzyczny z prowadzącymi doń schodami, wsparty dwoma słupami. W podziemiu została urządzona niewielka kaplica św. Maksymiliana Kolbe z jego obrazem malowanym przez Mieczysława Saara, do której wchodzi się z kościoła. W czterech oknach tej części witraże o geometrycznym rysunku z różnokolorowego szkła. Takie same przewidziane są do pozostałych okien.



OLTARZ GŁÓWNY Z OBRAZEM DOBREGO PASTERZA
I MATKI BOSKIEJ BOLESNEJ fot. K. Kwaskowski

Kościół ma charakterystyczną dla góralskich budowli stromą więźbę dachową, wewnątrz której sufit przymocowany jest do krokwi. Wzdłuż bocznych ścian pod sufitem ciągnie się szeroki fryz, rzeźbiony w modrzewiowym drewnie, podobnie, jak sufit utrzymany w ciemnym kolorze.

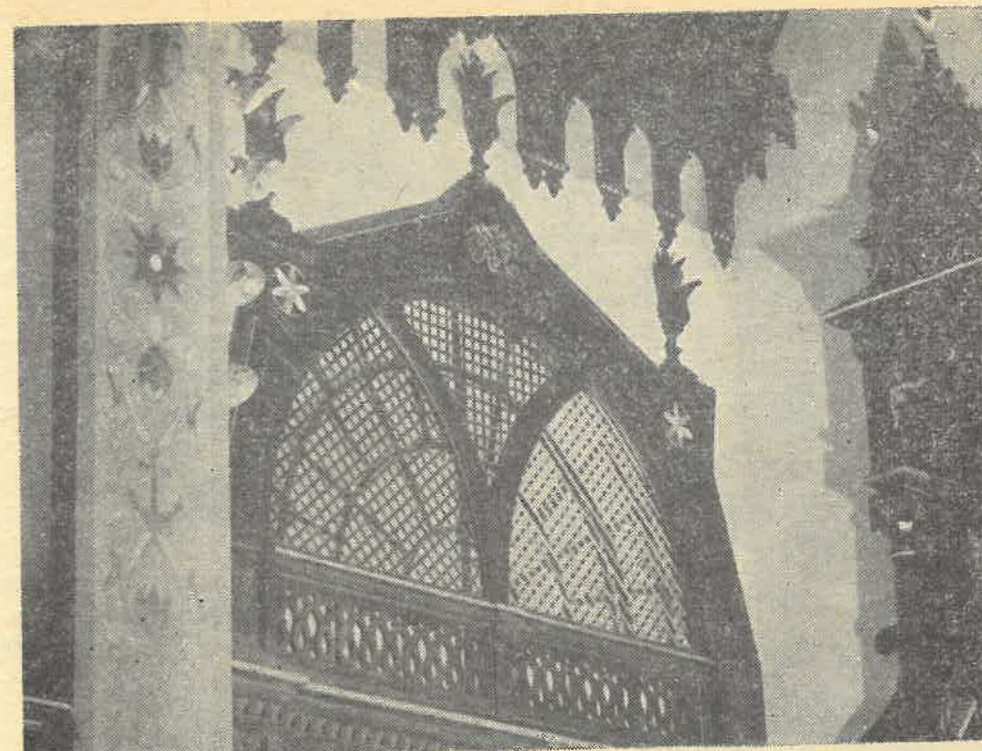
Powierzchnię ściany nad łukiem prezbiterium zdobi polichromia wykonana w 1985 roku przez art. mal. Mieczysława Saara techniką tempera, który w treści tego wielopostaciowego obrazu pod ogólnym tytułem „Dobry Pasterz”, przedstawił w wielkim skrócie historię Kościoła Katolickiego.

W najwyższej środkowej części ściany namalował sceny z ewangelii św. Jana: rozmowy Chrystusa z faryzeuszami i uzdrowienie niewidomego od urodzenia. Niżej męczeństwo biskupa — św. Wojciech. Nad łukiem sklepienia rozmieszczone postacie świętych polskich: św. Stanisława biskupa Szczepanowskiego, św. Kazimierza królewicza, św. Andrzeja Boboli, błog.

Alberta Chmielowskiego, św. Jadwigi Śląskiej, błog. Bronisławy, Kingi, Jolanty, Bigumiła, Wincentego Kadłubka, św. Maksymiliana Kolbe, św. Jacka, św. Jana Kantego i św. Stanisława Kostki, patrona polskiej młodzieży.

W lewej części malowidła — sceny: znalezienie drzewa Krzyża św. przez cesarzową św. Helenę, matkę Konstantyna Wielkiego i edykt mediolański w 313 roku, poniżej chrzest Polski w 966 roku i pod nim pierwsza pielgrzymka papieża Jana-Pawła II do Ojczyzny w 1979 roku.

Prawa część malowidła od góry ukazuje papieża i zakonodawców: św. Wincentego a Paulo, św. Grzegorza Wielkiego i św. Leona Wielkiego, św. Benedykta, św. Pawła Pustelnika, św. Ignacego Loyolę, św. Dominika i św. Franciszka z Asyżu. Poniżej chrzest Litwy w 1387 roku oraz scena poświęcania przez papieża Piusa XII w 1952 roku kopii obrazów Matki Boskiej Częstochowskiej w obecności prymasa Polski księdza kardynała Stefana Wyszyńskiego



DREWNIANA KRATA ZASLANIAJĄCA CHÓR ZAKONNY
OD STRONY PREZBITERIUM

fot. K. Kwaskowski

i OO. Paulinów. Jedna z tych kopii przywieziona do Polski wędrowała później po wszystkich parafiach w kraju.

Na dole prawej części malowidła ukazana jest scena uroczystego wprowadzenia w listopadzie 1975 roku wędrującej kopii obrazu Matki Boskiej Częstochowskiej—Królowej Polski do tutejszego, parafialnego kościoła. Przy tym wizerunku — postacie: biskupa Józefa Rozwadowskiego i miejscowych duszpasterzy.

W kaplicy Matki Boskiej Częstochowskiej, znajduje się ołtarz z obrazem malowanym przez Stanisława Sapińskiego i najstarszy konfesjonał, wg którego wzorowano pozostałe rozmieszczone w kościele.

W kruchcie na bocznych ścianach są umieszczone marmurowe tablice z fotografiami i napisami: „Ks. Paweł Wróblewski, prefekt gimnazjum w Łodzi, ur. w Przasnyszu zm. w Łodzi. Pierwszy rektor kościoła” i „śp. Kazimierz Pomian-Sokołowski, inżynier architekt, wychowawiec politechniki w Rydze. Założyciel kor-

poracji polskiej „Arconia”, ur. 20 września 1854 roku w majątku Sądno na Kujawach. Zmarł dn. 21 grudnia 1909 roku w Łodzi. Projektodawca i budowniczy kościoła Dobrego Pasterza”.

W niewielkiej odległości od tego kościoła znajduje się pomnik martyrologii dzieci polskich.

Pomnik stoi na placu apelowym obozu dziecięcego, który w obrębie ulic: Przemysłowej, Brackiej, E. Plater i Górniczej urządzili Niemcy i od grudnia 1942 r do stycznia 1945 r. więziono w nim dzieci, dziewczęta i chłopców w wieku od 2-16 lat, odebrane rodzicom z terenu Polski i z zagranicy. Mieszkały w stojących tu domach i wybudowanych później barakach. Wykorzystywano je do pracy, próbowano germanizować, część z nich zginęła w trudnych warunkach obozowych. Warto poświęcić mu chwilę refleksji.

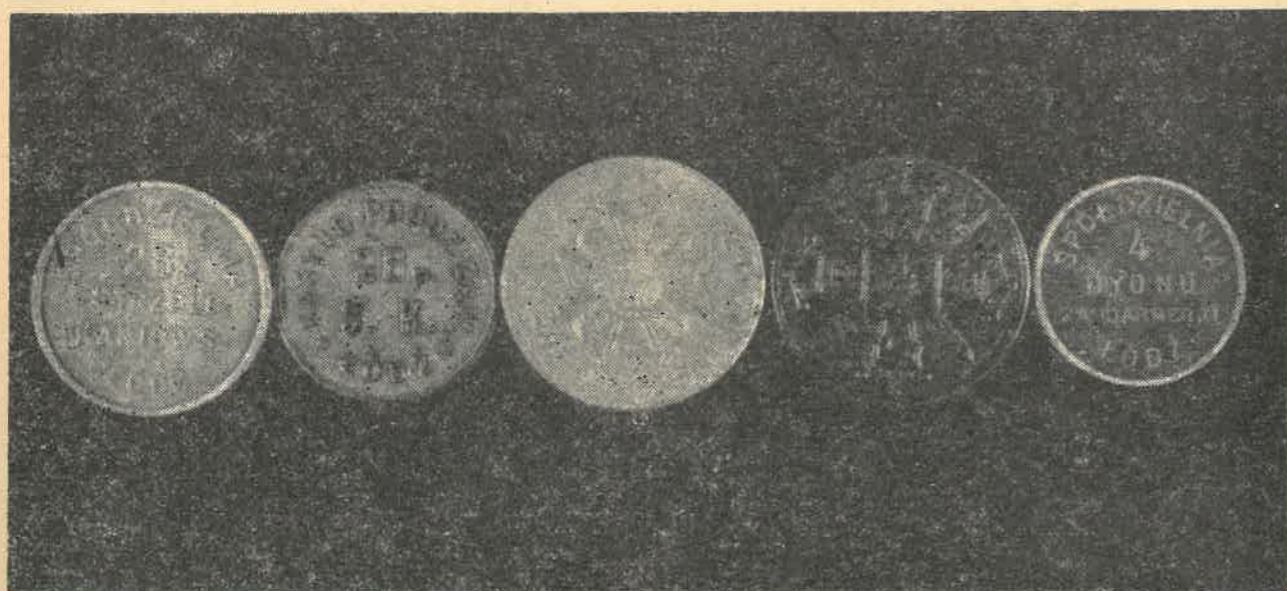
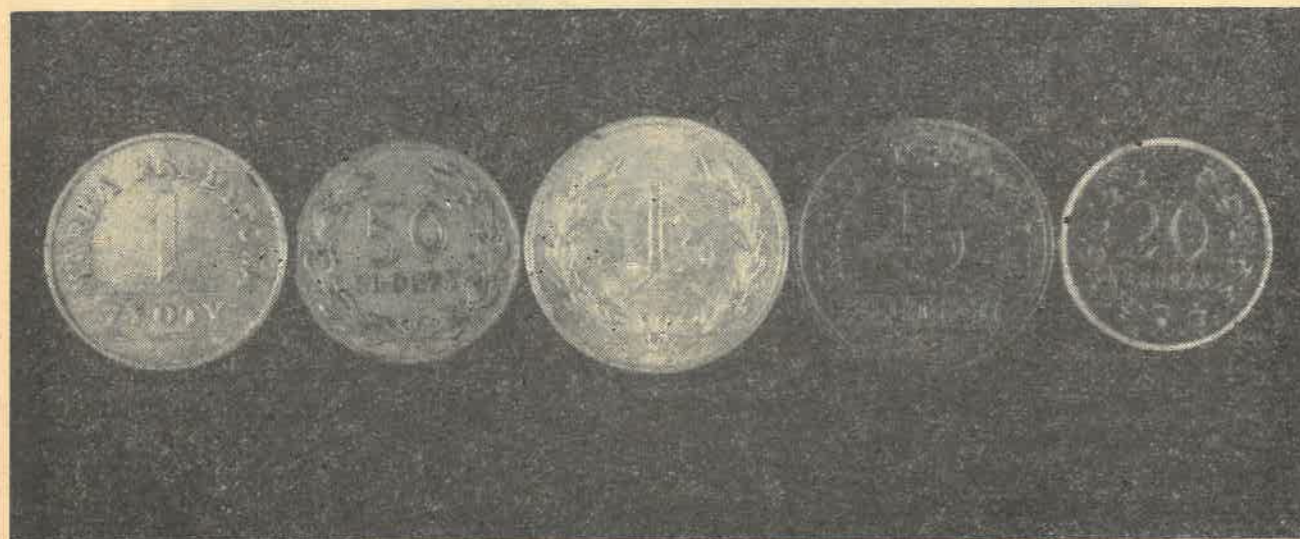
Ks. Stefan Moczowski

Łódzki zastępczy pieniądz wojskowy

Nawet najstarsi dziś Łódzianie nie pamiętają lub może nawet nie wiedzieli o tym, że w okresie międzywojennym, w latach 1926—1939 w naszym mieście w wojskowych obiektach, kursował zastępczy pieniądz. Dlatego też chociaż to już historia (a może właśnie dlatego) warto parę słów na ten temat powiedzieć.

W okresie międzywojennym, zaraz po odzyskaniu niepodległości zaczęły powstawać w wojsku polskim spółdzielnie spożywców. W miarę upływu lat spółdzielnie te rozwijały się, krzepły lub też źle prowadzone ulegały likwidacji. Spółdzielnie te miały za cel dostarczanie żołnierzom, podoficerom i oficerom

oraz ich rodzinom jak najlepszych artykułów konsumpcyjnych po możliwie najniższych cenach. Spółdzielnie te idąc swoim członkom na rękę, udzielały kredytu przez wydawanie tzw. metalowych marek kredytowych (znane są też wcześniejsze przypadki wydawania przez spółdzielnie również i papierowych marek kredytowych). Marki te miały obieg wyłącznie w ramach tej spółdzielni, która je wydała. Znamy je w nominałach: 5, 10, 20, 50 gr, oraz 1, 2 i 5 zł. Z tym, że nie każda spółdzielnia zamawiała komplet nominałów. Wiadomo, że niektóre używały tylko tzw. małą serię składającą się z nominałów: 10, 20, 50 gr i 1 zł. Monety te były bite przeważnie w



MARKI KREDYTOWE — MONETY ZASTĘPCZE KURSUJĄCE
W JEDNOSTKACH WOJSKOWYCH GARNIZONU ŁÓDZKIEGO

fol. B. Kaczyńska



MONETA 2 ZŁ 31 PULKU STRZELCÓW KANIOWSKICH (MOSIĄDZ)

fol. B. Kaczyńska

cynku i aluminium, choć znany je też w mosiądzu, miedzi, brązie a nawet i w nowym srebrze (alpace). Produkowano je m.in. też i w naszym mieście w znanej firmie Zakłady Przemysłowe Bronisława Grabskiego (Zakątna 59/61 lub Główna 63). Znane są i zachowały się do dzisiaj marki następujących łódzkich jednostek wojskowych:

I. PIECHOTA

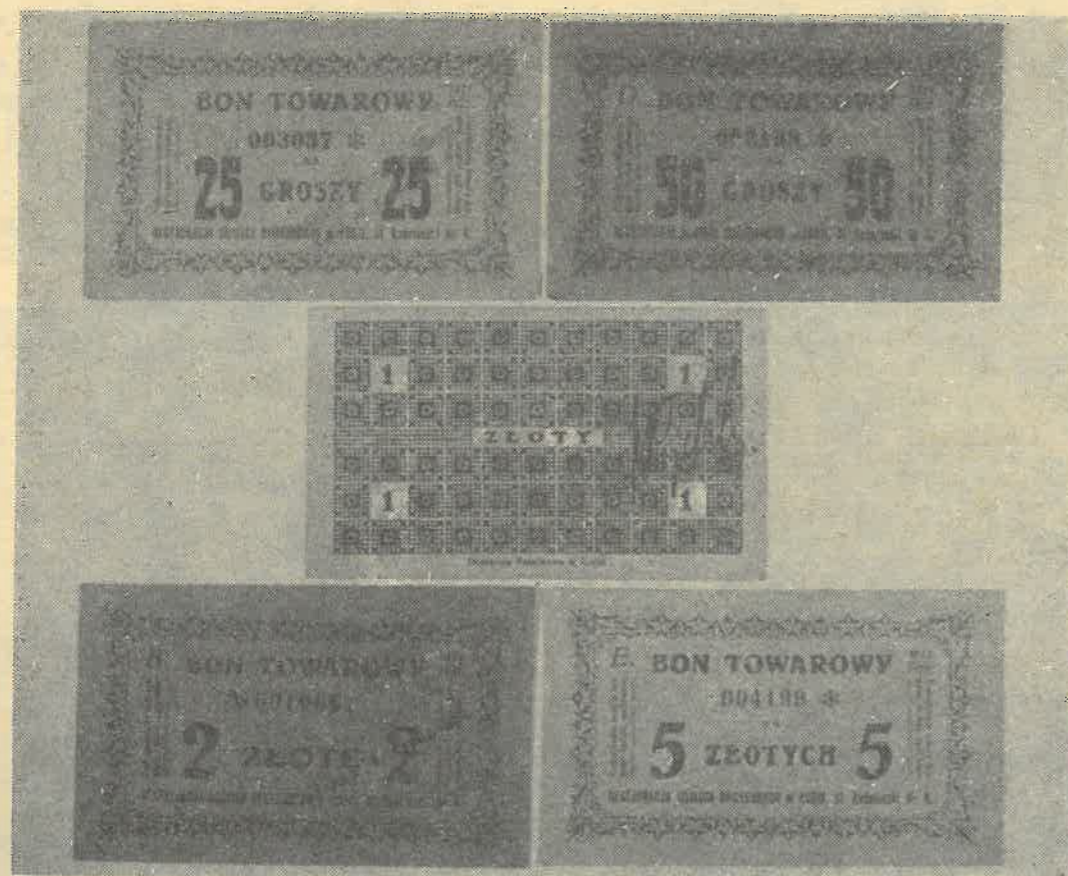
- 1) Spółdzielnia 28 Pułku Strzelców Kaniowskich Łódź — 10, 20, 50 gr i 1 zł
- 2) Kasyno Podoficerów Zawodowych 28 Pułku Strzelców Kaniowskich Łódź — 10, 50 gr i 1 zł
- 3) Spółdzielnia Żołnierska 31 Pułku Strzelców Kaniowskich (Łódź) — 10, 50 gr, oraz 1, 2, 5 zł

II. ARTYLERIA

- 4) Spółdzielnia 10 Pułku Kaniowskiego Artylerii Polowej (Łódź) — 10, 20, 50 gr i 1 zł
- 5) Spółdzielnia 4 Pułku Artylerii Ciężkiej (Łódź) — 10, 20, 50 gr, oraz 1 i 5 zł

III. ŻANDARMERIA

- 6) Spółdzielnia 4 Dyonu Żandarmerii Łódź — 10, 20, 50 gr i 1 zł.



BONY TOWAROWE Z 1927 ROKU RESTAURACJI OGNISKA OFICERSKIEGO Z AL. KOŚCIUSZKI 4 W ŁODZI

fot. B. Kaczyńska

Zachował się również i pieniądz papierowy. Są to bony towarowe z 1927 roku kursujące w restauracji Ogniska Oficerskiego w Łodzi mieszczącej się przy Al. Kościuszki 4. Znane są o nominalach: 25, 50 gr, oraz 1, 2 i 5 złotych. Wyprodukowała je Drukarnia Państwowa w Łodzi. Nie były to jednak bony spółdzielni tylko prawdopodobnie wydawane w formie kredytu przez agenta dzierżawiącego restaurację — Jana Pujdaka, którego własnoręczny podpis obok pieczętki figuruje na niektórych bonach. Przez analogię (znany jest i opisany podobny przypadek w innym mieście) możemy domyślić się dlaczego wydawano te bony Otóż dzierżawca restauracji udzielał kredytu właśnie poprzez te bony oficerom stołującym się u niego (którzy przeważnie byli bez gotówki) a ci wydatkowali je u niego na jedzenie, trunki a nawet i na gry hazardowe. Kredyt wpisywano do specjalnej książki a potem przy wypłacie zwracano całość lub ... tylko jego część i ponownie go zaciągano, pomimo, że we wszystkich sklepach, magazynach, restauracjach itp. przed wojną figurowały napisy: „Kredyt umarł, zabili go dłużnicy”. Z takiego obrotu sprawy był zadowolony i agent, który miał stałych klientów i oficerowie kredytobiorcy, którzy zawsze mieli gdzie zjeść i zabawić się Tak więc mo-

nety te jak i bony spełniały dobrze swoje role, które im narzucono, ku zadowoleniu zarówno tak wystawców jak i ich odbiorców.

Na zakończenie warto podać ciekawostkę wprost nie do uwierzenia, ale fakt pozostaje faktem, że ostatnia transakcja tymi łódzkimi markami kredytowymi (markami) została dokonana w podłódzkiej wsi już podczas okupacji hitlerowskiej. Przedstawicielowi „nadeludzi” tak podobał się koń jednego rolnika, że bez targów „zakupił” placąc teczką wypeł-

nioną w połowie monetami 2 zł ... 31 Pułku Strzelców Kaniowskich, które z pewnością zagabił gdzieś w porzuconych taborach wojsk polskich.

Dziś pieniądze te należą do rzadkości i są poszukiwane zarówno przez muzea jak i przez poszczególnych kolekcjonerów.

Stanisław Bulkiewicz

Antoni Stanisław Więckowski (1882-1942) łódzki lekarz i społecznik



ANTONI STANISŁAW WIĘCKOWSKI

fot. ze zbiorów autorki

Był już A. S. Więckowski znanym w Łodzi działaczem politycznym i społecznym, kiedy w lutym 1939 r., przemawiając na forum Miejskiej Rady Narodowej swoje wystąpienie zakończył słowami:

— „dewizą naszą tutaj będzie drogowskaz wszystkich dróg naszych: nie Polska dla Polaków, ale Polacy dla Polski”

Hasło to, które wygłosił jako radny w imieniu organizującego się Stronnictwa Demokratycznego stało się również naczelną zasadą życia i działalności tego nieprzeciętnego człowieka — lekarza, pedagoga, naukowca i polityka.

Urodził się 12 czerwca 1882 r. w Barchowie, w dawnym powiecie węgrowskim guberni siedleckiej. Dzieciństwo i wczesną młodość przeżywał w trudnych warunkach niewoli i rządów carskich. Już podczas studiów na Wydziale Humanistycznym UW w latach 1904—1905 związał się z lewicowymi ugrupowaniami spod znaku PPS. Po strajku uniwersyteckim przeniósł się do Krakowa i rozpoczął tam studia na Wydziale Lekarskim UJ. Ukończył je w 1911 r., uzyskując dyplom doktora wszech nauk lekarskich. Miał wtedy 29 lat i jako dojrzały już człowiek i początkując medyk podjął decyzję o osiedleniu się w Łodzi.

Jego pierwszym miejscem pracy był Szpital Psychiatryczny Kochanówka, położony wówczas na obrzeżach miasta. Zdolny i ambitny szybko awansował — w ciągu niespełna kilku lat został ordynatorem, a następnie z-cą dyrektora tego szpitala. Dobrze zapowiadającą się karierę lekarską przerwał wybuch I wojny światowej. Więckowski w 1915 r. należy do organizatorów Kół Patriotów, rozwija również szeroką działalność oświatową, szkoląc, m.in. pielęgniarzy i analfabetów. W lutym 1916 r. wstąpił do Legionów Polskich. Wraz ze swoimi oddziałami brał udział w walkach pod Opnową, Sitowiczami i nad Styrem.

W przeddzień odzyskania niepodległości, 10 listopada 1918 r. — już w randze kapitana — powrócił do Łodzi. Niemal natychmiast podjął odpowiedzialne obowiązki, związane z organizacją wojskowej służby zdrowia — był m.in. lekarzem 28 pułku piechoty, naczelnym lekarzem załogi miasta Łodzi, wreszcie — komendantem Szpitala Okręgowego. Po wybuchu wojny z Rosją Radziecką skierowany został na front. Był tam m.in. dowódcą 402 szpitala polowego i szefem sanitarnym 10 dywizji.

Z wyprawy wojennej powrócił już w randze pułkownika. Rok 1921 zaznaczył się ważnymi wydarzeniami w życiu Więckow-

skiego — w sierpniu objął obowiązki kierownika Wydziału Superrewizyjnego DOK IV w Łodzi. Wtedy też zakłada w Łodzi pierwsze w Polsce gimnazjum wieczorowe dla dorosłych — gimnazjum POW Pracy tej poświęcił wiele starań i czasu, w krytycznych chwilach wspierał finansowo samą szkołę, jak i uczniów.

Na początku lat 20-tych związał się także A. S. Więckowski z Ligą Ochrony Praw Człowieka i Obywatela — organizacją, która postawiła sobie m.in. za cel „szerzenie i umacnianie poczucia sprawiedliwości i tolerancji”, walkę o demokrację i praworządność.

Więckowski należał do współtwórców łódzkiej filii Ligi, zaś aktywną działalność na tym polu będzie prowadził przez kilkanaście lat.

Był już dojrzałym, bo 40-letnim człowiekiem, kiedy podjął decyzję o rozpoczęciu studiów historycznych na Wydziale Filozoficznym UJ.

Nie przerywając pracy w wojsku w 1928 r. uzyskał absolutorium, co pozwoliło mu na rozszerzenie pracy pedagogicznej. Podejmuje wówczas dodatkowe obowiązki nauczyciela historii w prywatnych łódzkich szkołach średnich, wchodzi także w skład Stowarzyszenia znanego łódzkiego Gimnazjum Żeńskiego im. E. Orzeszkowej. Nie rezygnuje z pogłębiania wiedzy historycznej, uczestniczy w seminariach historii starożytnej na UJ. Nadal awansuje w wojsku — w 1930 r. zostaje komendantem Szpitala Okręgowego w Łodzi.

Rozwojowi tej placówki poświęcił Więckowski kilka kolejnych lat swego życia. Nie zaniedbywał jednak historii, która to dziedzina stała się jego wielką, autentyczną życiową pasją. W 1930 r. opublikował drukiem rozprawę p.t. „Julian Apostata jako administrator i pracodawca”, która to praca w końcu 1933 r. stała się podstawą do uzyskania promocji doktorskiej na Wydziale Filozoficznym UJ.

Lat 30-te przyniosły Więckowskiemu szereg nowych propozycji awansowych. Część z nich, wiążąca się ze zmianą miejsca zamieszkania nie została zaakceptowana. Związany mocno działalnością zawodową i społeczną z Łodzią nie zgodził się na objęcie stanowiska szefa sanitarnego DOK najpierw w Lublinie, a potem w Przemyślu. W niedługim czasie, bo z dniem 30 kwietnia 1934 r. mianowany został szefem sanitarnym DOK IV w Łodzi.

Schyłek lat 30-tych przyniósł wiele zmian w polskim krajobrazie politycznym. Znacznie zaktywizowała swoją działalność również Liga Obrony Praw Człowieka i Obywatela występując w obronie więźniów politycznych i do-

magając się m.in. likwidacji obozu w Berezie Kartuskiej. Nie przysporzyło to z pewnością Więckowskiemu sympatii przełożonych i władz i stało się, prawdopodobnie, jednym z powodów przeniesienia go w stan spoczynku — z dniem 30 listopada 1935 r. Decyzję tę podjęto mimo wspaniałych opinii służbowych i krótkiego stażu pracy na nowym stanowisku.

Zwolnienie ze służby czynnej w wojsku znacznie zaktywizowało jego działalność polityczną i społeczną m.in. w łódzkim oddziale Ligi Obrony Praw Człowieka i Obywatela, którym kierował aż do listopada 1937 r. t.j. do momentu rozwiązania tej organizacji przez władze.

W coraz większym stopniu pochłaniała go praca naukowa i popularyzatorska — był jednym z członków założycieli utworzonego w 1936 r. Towarzystwa Przyjaciół Nauk w Łodzi oraz łódzkiego oddziału Polskiego Towarzystwa Historycznego. W roku akademickim 1938/39 rozpoczął wykłady z historii starożytnej w łódzkim oddziale Wolnej Wszechnicy Polskiej.

Od 1935 r. wraz z żoną Martą organizował ogniska Pracy Patronatu nad Nieletnimi. Ich celem było zapobieganie przestępczości wśród nieletnich i zapewnienie opieki dla młodzieży bezdomnej i opuszczonej.

Nie zrezygnował z pracy w służbie zdrowia — pracował jako lekarz ambulatoryjny na Bałutach, tej największej wówczas i wyjątkowo zaniedbanej dzielnicy Łodzi.

Ostatnie lata przed wybuchem wojny to okres niezwykle aktywnej działalności politycznej Więckowskiego, związanej z działalnością w Klubie Demokratycznym a później w Stronnictwie Demokratycznym.

A. S. Więckowski należał do czołowych organizatorów łódzkiego Klubu Demokratycznego zrzeszającego w swoich szeregach przedstawicieli różnych środowisk inteligencji — lekarzy

nauczycieli, adwokatów, pracowników administracji.

7 lutego 1938 r. na Walnym Zgromadzeniu łódzkiego Klubu wybrany jego prezesem. Jako lider organizującego się nowego ugrupowania politycznego rozwinał w tym czasie ożywioną działalność publicystyczną na łamach łódzkiej prasy oraz pism lewicowych.

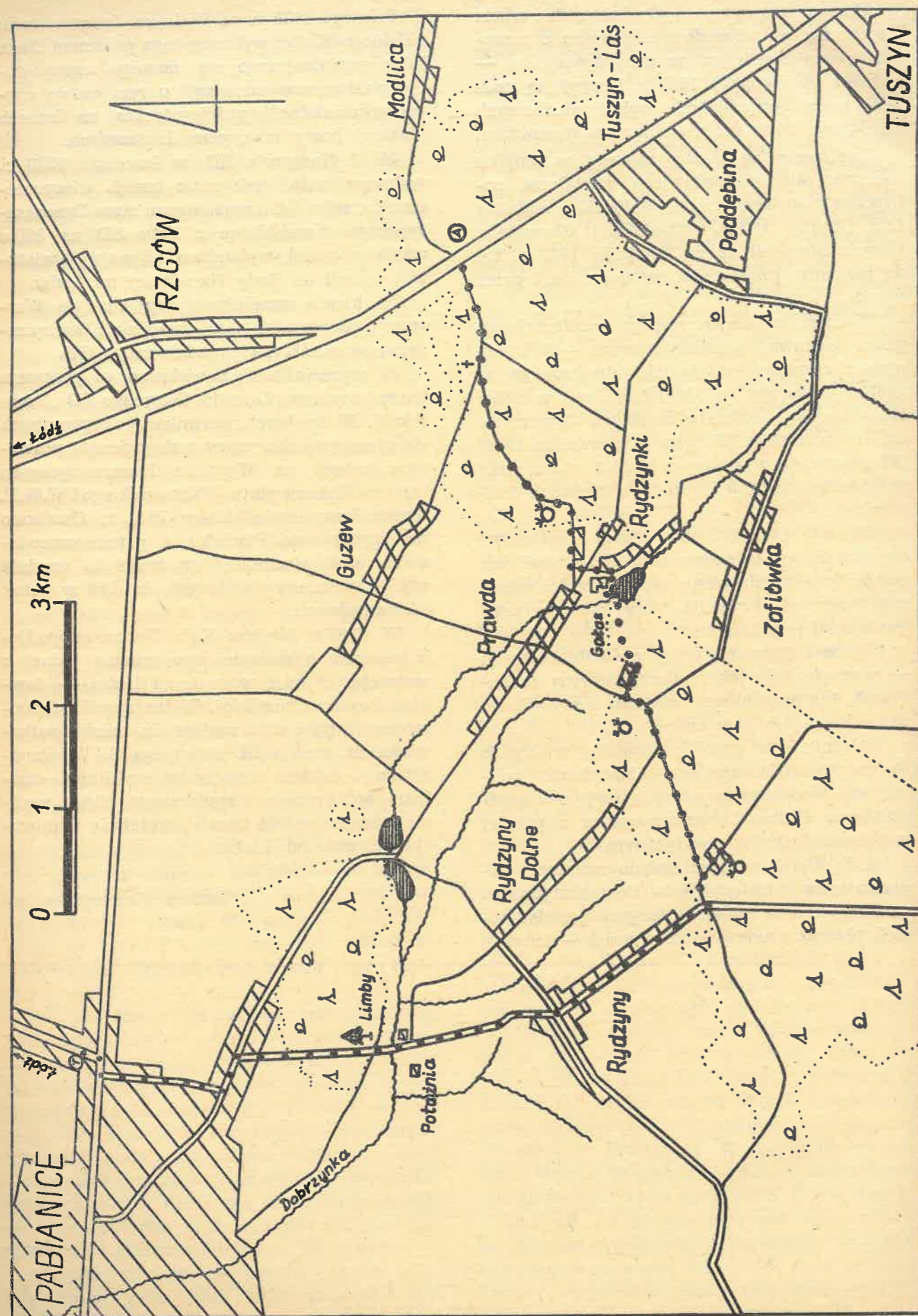
Na I Kongresie SD, w kwietniu 1939 r. wybrany został jednym z trzech wiceprezów Zarządu Głównego Stronnictwa Demokratycznego. Kandydując z listy SD na kilka miesięcy przed wybuchem II wojny światowej wszedł do Rady Narodowej m. Łodzi.

Po klęsce wrześniowej wyjechał do Warszawy podejmując tam działalność konspiracyjną w strukturach podziemnego SD.

W styczniu 1940 r. wybrano go prezesem konspiracyjnego Zarządu Głównego SD „Prostokąt”. W trudnych warunkach okupacyjnych nie zrezygnował z pracy pedagogicznej prowadząc zajęcia na Wydziale Humanistycznym tajnego Uniwersytetu Warszawskiego i W.W.P. Aresztowany został latem 1942 r. Osadzono go najpierw na Pawiaku, a potem przewieziono do Oświęcimia. Tam zmarł 31 grudnia 1942 r. w nie wyjaśnionych do dziś w pełni, okolicznościach.

W 1946 r. Miejska Rada Narodowa podjęła uchwałę o nadaniu jego imienia jednej z ważniejszych ulic w centrum Łodzi — dawnej ulicy Śródmiejskiej. W ten sposób uhonorowano pamięć oraz zasługi dla miasta pułkownika dr med. i fil. Antoniego S. Więckowskiego — lekarza i pedagoga, wybitnego działacza politycznego i społecznego, który swoimi dokonaniem na trwałe zapisał się w nowożytnych dziejach Łodzi.

Bożena Krzemińska



Trasa prowadzi przez trzy obszary leśne, w tym przez jeden, w którym znajduje się las limbowy.

Przebieg ok. 15 km trasy jest następujący: PABIANICE (Duży Skręt) — Potażnia — Rydzyny — leśniczówka Rydzyny — Gałas — Rydzynki — gajówka Rydzynki — MODLICA.

Od przystanku tramwajowego (na linii tramwajowej 41 z Łodzi do Pabianic) Duży Skręt przechodzimy na drugą stronę ulicy i skręcamy w lewo w ul. Myśliwską. Ulicą tą dochodzimy do ul. 24 Stycznia, gdzie skręcamy w lewo i tą wreszcie do ul. Rydzynskiej, na którą skręcamy w prawo. Ulica ta staje się szosą i w dalszym swym biegu prowadzi przez pierwszy las. W lesie tym rosną limby i to nie pojedyncze okazy, ale cały kwartał lasu limbowego. Znajduje się on w części lasu położonego po lewej stronie szosy — w samym końcu lasu, gdzie szosę przecina droga, którą prowadzą czerwone znaki „Szlaku Okolic Łodzi” (odcinek Pabianice — Tuszyn). Jest to limbowy las prawdopodobnie sztucznie siany. Drzewa są duże, wieloletnie, tworzą bardzo ciekawe skupiska. Limba w dużym skupieniu robi inne wrażenie niż pojedyncze okazy spotykane w Tatrach. Limba to gatunek sosny o gęstej koronie, sztywnych, ciemnozielonych igłach zebranych po 5 na krótkopędzie. Szyszki szeroko jajowate. Występuje w Alpach i Karpatach. W Tatrach limba jest chroniona, występuje rzadko, rośnie na wysokości górnej granicy lasu tworząc z modrzewiem drzewostany mieszane. Z powodu jej odporności na fabryczne dymy sadi się ją również w parkach. Na Ziemi Łódzkiej (obszar dawnego województwa) limby rosną w Gledzianowie k. Witonii w miejscowym parku (dwa ładne okazy) oraz w Bełzacie (park na peryferiach Piotrkowa — rosną tu największe na Ziemi Łódzkiej limby). (R. Olczek, „Nasza przyroda. Przewodnik po województwie łódzkim”, LOP 1971).

Idziemy dalej szosą w kierunku Rydzyn. W dniach wolnych od pracy i w niedzielę jest tu cicho i spokojnie — samochody jeżdżą rzadko. Za mostem na Dobrzynce po prawej w polu widoczne resztki zabudowań byłego folwarku Potażnia oraz pozostałości parku.

W dalszym biegu szosa staje się aleją lipową. Po obu stronach rosną dorodne okazy. Mijając pierwsze zabudowania wsi dochodzimy do rozstaju dróg w Rydzynach. Po prawej przy szosie rośnie piękny okaz modrzewia. Na skrzyżowaniu znajduje się sklep spożywczy, metalowy krzyż oraz tabliczka „Do leśniczówki w Rydzynach 2 km”. Kierujemy

się w lewo obok budynku OSP w Rydzynach. Dochodzimy do pięknego miejsca na skraju lasu. Duża altana zaprasza do wypoczynku. Znajduje się tutaj parking, obok metalowy krzyż a przy drodze rosną dwa dęby o obwodach 2,8 m (mierzone w 1988 r.). Przy altance tablica z mapą okolicznych terenów turystycznych i napisem „Lasy państwowe Nadleśnictwa Kolumna” oraz tabliczka „Do leśniczówki Rydzyny”. Od tego miejsca rozpoczynamy wędrówkę przez drugi kompleks leśny. Kierujemy się drogą w lewo, za wskazującą kierunek tabliczką. Po chwili spotykamy po lewej dąb o obwodzie 2,9 m. Mijamy po prawej tabliczkę „Do gajówki Prawda 2 km” i kapliczkę słupową. Po chwili stajemy przed leśniczówką Rydzyny, której zabudowania rozłożone są po obu stronach drogi. Po lewej przed zabudowaniami rosną trzy wspaniałe limby, a na terenie leśniczówki — przepiękny buk o pięciu zrosniętych pniach. Po przeciwnej stronie, na terenie zabudowań, rosną trzy olbrzymie tuje. Wracamy do kapliczki supowej. Tutaj skręcamy w prawo na leśną drogę — kierunek wskazuje tabliczka. Idziemy przez piękny mieszany las o różnorodnym drzewostanie z przewagą borów sosnowych. Z lewej skośnie do naszej drogi dochodzi leśna droga z Rydzyn Dolnych. Dochodzimy do rozstaju dróg, skręcamy w lewo Droga w prawo prowadzi do Zofiówki. Po chwili droga zmienia kierunek — skręca w prawo i zagłębia się w las. Biegnie dalej skrajem młodego i starego lasu. W dalszym swym przebiegu zmienia kilka razy kierunek i doprowadza do dużego stawu utworzonego przez Dobrzynkę, gdzie był młyn Gałas. Obchodzimy staw z lewej strony. Znajduje się tutaj koryto młynówki. Dalej przez most, utrzymując ten sam kierunek marszu, idziemy drogą skrajem lasu — ulicą Lazurową. Po prawej ciągną się ogrodzenia działek. Dochodzimy do poprzecznej drogi (ul. Komarowa), na którą skręcamy w lewo. Przecinamy drogę prowadzącą ze wsi Prawda do Rydzynki, którą prowadzą czerwone znaki „Szlaku Okolic Łodzi” i po chwili skręcamy w prawo, po dojściu do poprzecznej drogi (ul. Słowicza). Mijamy po lewej staw i sklep spożywczy. Po prawej sięgną się zabudowania wsi Rydzynki. Obok ostatniego, dosyć oryginalnego budynku z czerwonej cegły wchodzimy do trzeciego lasu. Droga skręca w lewo i osiąga gajówkę której napis: „Z okazji 500-lecia Rzgowa dla Rydzynki z tablicą „Osada Rydzynki”. Leśną drogą dochodzimy do miejsca, w którym z lewej dochodzi droga z Guzewa, a za nią po lewej tabliczka „Do miejsca straceń”. Niewi-

doczne z drogi miejsce z krzyżem i płytą, na uczczenia pamięci zamordowanych 22 osób przez hitlerowców w 1943 r. Społeczeństwo Rzgowa 1966 rok.”. Dalej drogą — gościńcem

W XX-lecie śmierci Mariana Wnuka

20 września 1987 r. miało miejsce w Przedborzu doniosłe wydarzenie kulturalne. W XX rocznicę śmierci Mariana Wnuka — przedborzanina — umieszczona została na zabytkowej kamienicy (siedzibie Muzeum) tablica upamiętniająca tę postać. Niewielu przedborzan pamięta Wnuka, a jeszcze mniej spośród nich zna jego zasługi. Wprawdzie w Społecznym Muzeum Ludowym w Przedborzu istnieje kącik poświęcony mu, ale artykuł Ryszarda Poradowskiego będący małą monografią Wnuka, czytają jedynie zwiedzający.

Projekt tablicy wykonali uczniowie Wnuka, — profesorowie Akademii Sztuk Pięknych w Warszawie Tadeusz Łodziana i Stanisław Słonina. Odlew brązowy sporządziła piotrkowska „Pioma”, a organizacją zajął się Łódzki Oddział Towarzystwa Przyjaciół Przedborza działający przy Kole Przewodników PTTK w Łodzi. Dużą pomoc okazali: Przewodniczący WRN w Piotrkowie Trybunalskim, Honorowy Członek PTTK Tadeusz Nowakowski, Naczelnik Przedborza Henryk Basiński i bratanek Mariana Wnuka — dr Zygmunt Wnuk.

Marian Wnuk urodził się 5 września 1906 r. w tutejszym Przedborzu, w owym czasie administracyjnie należącym do województwa kieleckiego. Tu też uczęszczał do szkoły podstawowej. Mając 14 lat (a było to w 1920 r.) rozpoczyna studia w Szkole Przemysłu Drzewnego w Zakopanem, gdzie uzyskuje absolutorium z zakresu rzeźby figuratywnej. W międzyczasie Jego prace rzeźbiarskie prezentowane są w ramach Wystawy Szkolnictwa Artystycznego, na Pokazie Sztuki Dekoracyjnej w Paryżu w 1925 r., gdzie ekspozycja Polski otrzymuje jedną z I nagród i złoty medal.

W latach 1927—1932 Wnuk studiuje rzeźbę w Warszawskiej Akademii Sztuk Pięknych

dochodzimy do szosy Łódź — Piotrków w pobliżu przystanku autobusowego Modlica.

Zbigniew Parafianowicz

Uroczystość zgromadziła — oprócz licznie przybyłych mieszkańców Przedborza — wielu gości — przyjaciół Przedborza z Piotrkowa, Łodzi i innych miast oraz uczniowie profesora Wnuka.

Po przemówieniu Przewodniczącego Rady Narodowej w Przedborzu Teodora Janiszewskiego dokonano symbolicznego odsłonięcia tablicy, co uczynili T. Nowakowski, T. Janiszewski i niżej podpisany.

Na popołudniowym spotkaniu w gronie członków rodziny, uczniów i przyjaciół Mariana Wnuka oraz gości i władz miasta profesor Stanisław Słonina wygłosił wspomnienie — życiorys artystyczny — profesora Mariana Wnuka, który to tekst zamieszczony jest poniżej.

Jerzy Dukowicz

Przewodniczący Łódzkiego Oddziału
Towarzystwa Przyjaciół Przedborza

w słynnej pracowni prof. Tadeusza Dreyera. Od początku wyróżniał się we wszystkich praktycznych zajęciach i przedmiotach wspóltowarzyszących. Miał dobry start do samodzielnej kariery twórczej, gdyż w roku 1932 kiedy kończył studia, uzyskał I nagrodę we wspomnianej już pracowni prof. Breyera, oraz I nagrodę za rzeźbę monumentalną w pracowni prof. Strayjeńskiego.

W 1933 roku, otrzymuje stypendium Kultury Narodowej w Paryżu. W tym samym roku rozpoczyna również pracę pedagogiczną w Instytucie Sztuk Plastycznych we Lwowie. Jest członkiem Stowarzyszenia Artystów Rzeźbiarzy „Forma” i wchodzi w kontakt ze śro-



TABLICA POŚWIĘCONA M. WNUKOWI

fot. A. Kuropatwa

dowiskiem artystycznym Lwowa. Z tego okresu należy odnotować fakt zdobycia I nagrody w konkursie na pomnik marszałka Józefa Piłsudskiego. Było to w 1937 r. W międzyczasie wraz z zespołem — zdobył 3-trzecie nagrody za rozwiązanie propozycji pomnikowych i urbanistycznych związanych ze Lwowem. Okres lwowski był dla Wnuka okresem intensywnej pracy twórczej i pedagogicznej. Czynie uczestniczy w licznych wystawach krajowych, zaznaczając swoją aktywność twórczą, oraz wykazując niewątpliwy talent pedagogiczny. Niestety prawie nic z tego okresu nie ocalało, gdyż burzliwe działania wojenne i zmienność losu samego miasta Lwowa — dotkliwie odcisnęły się na Polakach, tamże mieszkających, a także i na dziełach przez nich tworzonych. Owe przeżycia nie ominęły rów-

nież i Mariana Wnuka. Toteż o Jego rzeźbach z tego okresu wiemy tylko z nielicznych przekazów fotograficznych i fragmentarycznych wypowiedzi Jego przyjaciół.

W czasie okupacji działa w organizacji „Żegota”. Poszukiwany przez gestapo zmuszony jest zmienić swoje miejsce pobytu i wyjechać ze Lwowa do Warszawy. Niedługo potem bierze udział w Powstaniu Warszawskim, a po jego upadku wraz z innymi mieszkańcami Warszawy zostaje wywieziony do Niemiec. Do kraju wraca już w maju 1945 r.

W czasie krótkiego pobytu w Krakowie bierze udział w utworzeniu oddziału Związku Polskich Artystów Plastyków. Otrzymuje propozycję pracy w Krakowskiej Akademii Sztuk Pięknych, ale z tej propozycji rezygnuje i we wrześniu 1945 r. przenosi się do Gdańska,

gdzie skupiła się grupa przyjaciół i dawnych studentów ze Lwowa. Tamże t.zn. w Gdańsku pomaga utworzyć pomorski oddział Związku Polskich Artystów Plastyków, a przede wszystkim współorganizuje Państwową Wyższą Szkołę Sztuk Plastycznych. Od 1947 r. jest Rektorem tej Uczelni.

Jako profesor nadzwyczajny we wrześniu 1949 r. Marian Wnuk przenosi się do Warszawskiej Akademii Sztuk Pięknych z miejsca włączając się w nurt jej działania. Już po dwóch latach tj. 1951 r. zostaje Rektorem tej Uczelni i funkcję tę pełni do 1954 r. W latach 1954—1959 przez dwie kolejne kadencje jest Dziekanem Wydziału Rzeźby, ale już w następnych latach tj. 1959—1967 przez trzy kolejne kadencje ponownie pełni funkcję Rektora. Jest to w dziejach Uczelni jedyny przypadek tak zaszczytnego i zarazem tak intensywnego działania.

Zaraz po wojnie bierze prof. Wnuk udział w licznych konkursach oraz wystawach krajowych i zagranicznych.

Do licznych nagród z tego okresu należy m.in.

II nagroda na Pomnik Powstańców śląskich (1947)

I nagroda na Pomnik Wdzięczności w Krakowie (1948)

II nagroda na Pomnik Wdzięczności w Bydgoszczy (1949)

I nagroda na Pomnik Wdzięczności we Włocławku (1951)

I nagroda na Pomnik w Gdyni (1953)

Wyróżnienie za Pomnik Bohaterów Warszawy (1958)

Znaczącą pozycję stanowi również realizacja pomnika na cmentarzu Żołnierzy Polskich w Lomml (Belgia) 1959 r.

Niesłychanie zaangażowany w sprawy nauczania i opracowania programu uczelni warszawskiej, uczestniczy Wnuk we wszystkich prawie zespołach tworzących ramy życia artystycznego w Polsce. Oczywiście ta aktywność musiała ograniczyć Jego własną twórczość. Została jednak uhonorowana szeregiem odznaczeń.

Należą do nich:

— Sztandar Pracy II klasy w 1949 r.

— Medal X-lecia Polski Ludowej w 1955 r.

— Nagroda Państwowa II stopnia 1952 r.

— Krzyż Kawalerski Orderu Odrodzenia Polski 1957 r.

— Sztandar Pracy I klasy 1959 r.

— Nagroda Ministra Kultury i Sztuki I stopnia 1964 r.

W roku następnym tj. 1965, zostaje profesorem zwyczajnym. Okres lat sześćdziesiątych

zaznacza się stopniowo odchodzeniem od realizacji pomnikowych na rzecz rzeźb o charakterze kameralnym. Należą do nich m.in. portrety dzieci, realizacje nagrobkowe dla W. Broniewskiego — znakomitego poety i L. Kruczkowskiego — wybitnego pisarza. Do ciekawszych rzeźb plenerowych należą przede wszystkim „Górnicy” usytuowani w Chorzowskim Parku Kultury oraz wspinała kompozycja p.n. „Kobietom czasów okupacji”. Ta ostatnia kompozycja odzwierciedla cały ładunek dramatu jaki nosiły w sobie polskie kobiety, szczególnie w momentach wojennych przeżyć, toteż Wnuk poprzez swoje dzieło oddaje im swój wielki szacunek i tenże szacunek utrwala w brązie na wieczną rzeczony pamiątkę. Owe rzeźby są również ważnym rozrachunkiem z tego wszystkiego co kształtowało Jego dotychczasową twórczość i co również zaciążyło nad swobodą wypowiedzenia Jego idei artystycznych.

Ostatnie rzeźby prof. Wnuka są zupełnie inne. Bardziej osobiste, cieplejsze w swoim wyrazie. Profesor wraca do materiału w którym rzeźbił w szkole zakopiańskiej. Wraca do drewna. Przejrzysta metafora artystyczna w kompozycji „Dwie natury” wykazuje olbrzymią skalę możliwości twórczych Autora i swobodę podążania w kierunku nowych poszukiwań inspiracyjnych. Ostatnia z prac p.n. „Płonące miasto” jest wstrząsającym przypomnieniem własnych przeżyć w czasie Powstania Warszawskiego. Jest próbą swoistego zapisu dramatu, który niejako odtwarza po dwudziestu trzech latach w formie plastycznego seansu. Rzeźbę rozpoczął dokładnie 1-go sierpnia, a więc w dniu daty rozpoczęcia Powstania. Pracował nad nią codziennie, niemal do ostatnich godzin swojego życia. Owej pracy nie ukończył, ale już w swoim zarysie zaznaczyła się zupełnie nowa forma zaistnienia.

Na kanwie wypalonego od środka pnia, mówi o całym dramacie miasta-Stolicy, które w niemej rozpaczce unosi się nad swoją beznadziejną rzeczywistością, przypominając człowieka, w którym już wszystko się wypaliło ale mimo to stoi i nie upada. Jest to oczywiście rzeźba niemej rozpaczce..., jeśli zważymy że przecież był taki czas po wojnie, kiedy o tym bezprzykładnym heroizmie nie wolno było nawet mówić. Myślę, że w tej rzeźbie jest zamknięty osobisty wątek samego Autora. Twórca pracował nad nią 59 dni i zapewne ów sens rzeźbiarski trwałby przez dalsze 4 doby tj. do 63-ch dni, tyle bowiem jak wszyscy wiedzą, trwało Powstanie Warszawskie... Nie zdążył... 28-go września 1967 r.

prof. Marian Wnuk umiera. Umiera nagle mając 61 lat...

Jego mogiła leży na cmentarzu wielce zasłużonych Polaków, na Warszawskich Powązkach. Mogiła przykryta jest granitową płytą, na której umieszczona jest mocna, surowa, prawie naturalna bryła szaro-różowego granitu. Na owej bryle umieszczone jest jedynie imię i nazwisko oraz znak krzyża. Natomiast na płycie data urodzenia i data śmierci, oraz krótka informacja, że był artystą rzeźbiarzem i rektorem Warszawskiej Akademii Sztuk Pięknych. Całość raczej skromna i prosta. Tak jak skromnym w swej istocie był sam prof. Wnuk. Jak przed chwilą słyszeliśmy, urozmaiconymi drogami toczyło się życie tego wspinałego człowieka. Na ostatnie 18-lat osiadł w Warszawie i w tym mieście spełniło się najszczytniejsze, najpełniejsze działanie i jako twórcy wielu rzeźbiarskich dzieł i jako wychowawcy licznych adeptów sztuki, i jako inicjatora życia akademickiego.

Na te 18 lat przywędrował do Warszawy od północy, od Gdańska. Tak jak przed tysiącami lat „przywędrował” od północy wraz z lodowcami ów granitowy głaz, który osiadł na mazowieckiej ziemi, a dziś spoczywa na mogile tego wielkiego, a zarazem skromnego człowieka i tym samym zaświadcza o jego trwałej pamięci. Prawdziwi przyjaciele i wychowankowie noszą w sobie pamięć o Nim niezależnie od tych zmaterializowanych dowodów.

Miarą Jego wartości osobowej był bowiem bezpośredni, życzliwy, po prostu ludzki stosunek do wszystkich. Na Jego ocenę składały się wartości wewnętrzne, charakter, inteligencja, wiedza, talent rzeźbiarski i talent pedagoga, kultura osobista, humor, umiejętność kierowania ludźmi Dla innych miarą wartości były atrybuty zewnętrzne, odznaczenia, nagrody, popularność. Tych — jak przed chwilą wyliczyłem — otrzymał wiele i zasłużył. Toteż nieomal naturalną sprawą wydawałoby się, że pamięć o Nim nie zginie a jego postać stanie się chlubnym wzorcem osobowym godnym naśladowania nie tylko w Warszawie czy Gdańsku. Jego wychowankowie starali się jak tylko mogli i na tyle na ile pozwalały im dostępne środki, aby ową pamięć krzewić. W ciągu jednego roku doprowadzony został do pełnej realizacji przy wsparciu finansowym Ministerstwa Kultury i Sztuki omawiany już nagrobek. W następnych latach opracowany został medal im. prof. Mariana Wnuka jako wyraz uznania za najlepszego dyplom mgisterski w danym roku akademickim. Corocznie jest ten

medal wręczany w Warszawskiej Akademii najlepszemu absolwentowi Wydziału Rzeźby.

W Auli Akademii wmurowana została marmurowa tablica upamiętniająca Mariana Wnuka jako wychowanka, a następnie profesora i rektora tej Uczelni.

Dziesięć lat temu wykonane zostało Jego popiersie. Obecnie to popiersie odlane jest w brązie i umieszczone zostało w Dziekanacie Wydziału Rzeźby. Jedna z pracowni dydaktycznych nosi Jego imię.

W warszawskiej „Zachęcie” odbyła się okolicznościowa wystawa prac Profesora i Jego uczniów, przy okazji 10-tej rocznicy Jego śmierci. Ekspozycja miała poważną oprawę i została sfinansowana przez Centralne Biuro Wystaw Artystycznych. Obecnie jest wystąpienie wychowanków do Prezydenta Warszawy, aby jedną z ulic Stolicy nazwać Jego imieniem.

A co w rodzinnym mieście Przedborzu? Często zastanawiałem się nad tym — czyżby słynny Wnuk, a syn tej Ziemi, miał być uwieczniony w tym mieście jedynie paroma wycinkami z gazet i kilkoma fotografiami w tutejszym Muzeum Etnograficznym? Zresztą profil tego Muzeum ma zupełnie inne cele działania, więc chwała jego Kierownictwu, że chociaż tyle zechciało zrobić. Dwadzieścia lat musiało upłynąć, abyśmy wreszcie mogli spotkać się przy tak uroczystej okazji. Dwadzieścia lat — stanowczo za długo. W międzyczasie odbyła się jedna, — dosłownie jedna, — okolicznościowa wystawa pośmiertna i to wszystko...

Jedynie powaga tej uroczystości nie pozwalała mi na rozwijanie tego tematu.

Często przy różnych okazjach powołujemy się na szczytne przykłady, które gdzieś tam w świecie są i mogą posłużyć za wzór godny naśladowania. U siebie z własnych, rodzimych przykładów nie umiemy korzystać, czasami ma się wrażenie, że wręcz nie chcemy. A przecież to one kształtują cały proces wychowawczy i kulturowo-twórczy. To one zaświadczenia o chwalebnej historii także samego Przedborza.

Dlaczego tak jest?

Refleksja raczej smutna.

Pytanie raczej retoryczne.

Stanisław Słonina

Prezes Towarzystwa Przyjaciół Przedborza

Oddział w Łodzi

przy Kole Przewodników PTTK

Gdańskie zasługi prof. Adama Czartkowskiego

W Alei Zasłużonych na łódzkim cmentarzu komunalnym znajduje się grób człowieka, który swą pracą naukową i pasją organizatorską zasłużył sobie na trwałą pamięć nie tylko miasta, w którym spędził ostatnie lata pracowitego żywota. Łodzi jednak przypadł zaszczyt utrwalenia tej pamięci, a stało się to z okazji XI Zjazdu Naukowego Polskiego Towarzystwa Farmaceutycznego we wrześniu 1970 roku, kiedy to odsłonięto tablicę pamiątkową ku czci prof. Adama Czartkowskiego z jego konterfektem dłuta warszawskiego rzeźbiarza Karola Tchorka, a jedną z sal wykładowych na Wydziale Farmacji Łódzkiej Akademii Medycznej nazwano jego imieniem.

Powiedzieliśmy, że zapisał się w pamięci nie tylko Łodzi. Powody do trwałej wdzięczności dla pracy naukowej i organizatorskiej Adama Czartkowskiego ma także Gdańsk i o tym właśnie to przypomnienie, wsparte przede wszystkim szkicem Bernarda Janika¹⁾, ale także wspomnieniami innych osób, trudno bowiem znaleźć jakąś pracę pamiątkarską o międzywojennym Gdańsku, w której nie znalazło by się nazwisko Adama Czartkowskiego.

Marian Pelczar na przykład²⁾ przypomina, że założone w lipcu 1922 roku Towarzystwo Przyjaciół Nauki i Sztuki w Gdańsku, realizujące początkowo program popularno-naukowy, zmieniło swój profil z chwilą objęcia prezesury przez dr Marcina Dragana, profesora Gimnazjum Polskiego w Gdańsku. Przeobrażenia towarzystwa w organizację zajmującą się we współpracy z innym profesorem tegoż Gimnazjum, Adamem Czartkowskim. Tenże Czartkowski — jak przypomina Pelczar — pośród innych ma i tę zasługę: „Bibliografię druków polskich wydanych w Gdańsku w okresie Wolnego Miasta zestawil starannie i niemal kompletnie, aż po wybuch wojny światowej, prof. Adam Czartkowski. Niestety, cała kartoteka obejmująca około 3000 pozycji, została bezpowrotnie stracona w czasie powstania warszawskiego”.

Maria Koprowska w swej opowieści o pierwszej maturzystce Gimnazjum Polskiego Macierzy Szkolnej w Gdańsku³⁾ przypomina, że „... cała plejada lekarzy, ekonomistów i specjalistów gospodarki morskiej zawdzięcza swój rozwój w największej mierze środowisku Gimnazjum, w którym działali tacy naukowcy jak prof. Władysław Pniewski, językoznawca i badacz gwary kaszubskiej, prof.

Adam Czartkowski, z zawodu przyrodnik, ostatnio profesor Uniwersytetu Łódzkiego, a z amatorstwa historyk, autor książki „Księżna Łowicka”, książki o Chopinie oraz wielu książek i opracowań pamiątkarskich, przeważnie z okresu XVIII i XIX stulecia”.

Zasługi wydawnicze Adama Czartkowskiego podkreśla również monografista Wolnego Miasta Gdańska⁴⁾, pisząc, że odznaczył się nimi „... sekretarz generalny, a później wiceprezes TPNiSz. dr Adam Czartkowski, który kierował też Polską Stacją Naukową, mającą zbiory archiwalne i bibliotekę z trzema tysiącami tomów”. Przypomnijmy, że Tow. Przyjaciół Nauki i Sztuki w Gdańsku wydawało **Rocznik Gdański** (22 tomy, w tym 4 podwójne), a także serie **Biblioteka Gdańsko-Pomorska** i **Studia Gdańskie**, nie licząc wielu oddzielnych pozycji o charakterze monografii historycznych z dziejów Pomorza. Warto przypomnieć, że ukazały się wówczas tak cenne pozycje, jak Władysława Pniewskiego antologia **Morskie i Pomorze w pieśni** oraz przygotowana edytorsko przez Romana Pollaka **Morska nawigacja do Lubeki** Marcina Borzymowskiego, wydana z jednego wówczas zachowanego egzemplarza pierwodruku (dziś już nie istniejącego). Wydano wówczas także dwa tomy **Listów Stanisława Przybyszewskiego** w opracowaniu Stanisława Helsztyńskiego. Adam Czartkowski zabiegał także o wydanie korespondencji Aleksandra Majkowskiego z Bernardem Chrzanowskim z lat 1905—1921, mającej duże znaczenie dla historii kultury kaszubskiej. Realizacji tego zamierzenia stanęła na przeszkodzie wojna (korespondencja ta, w opracowaniu Damroki Majkowskiej, ukazała się po wojnie w tomie II-III *Libri Gedanenses*) .

Długo można by snuć opowieść o gdańskich zasługach Adama Czartkowskiego. Przypominając je tutaj, mam przeświadczenie, że wejdą one jako ważący wątek przy omówieniu zasług Profesora dla łódzkiej farmacji, dla Łodzi. Przypominając jednak Czartkowskiego i jego dzieło nawet tak fragmentarycznie, uważam za właściwe w kilku choć słowach nakreślić jego życiorys.

Adam Czartkowski urodził się 29 sierpnia 1881 roku w Czarnominie pow. bałcki na Podolu (właściwość tej wersji poświadczyła wspomnianemu B. Janikowi córka Adama Czartkowskiego — Zofia Jeżewska, współautorka, z ojcem książki o Chopinie). Ukończył

gimnazjum w Białej Cerkwi. Studiował na Uniwersytecie Warszawskim, wybierając Wydział Przyrodniczy. Już w latach 1901—1904 publikował swe prace w czasopiśmie przyrodniczym „Wszechświat”. Studia ukończył w 1904 roku z dyplomem kandydata nauk przyrodniczych. Poglębił swą wiedzę na uniwersytetach w Pradze i Wiedniu. W latach 1911—1925 pełnił funkcje kierownika Zakładu Anatomii i Fizjologii Roślin w Wolnej Wszechnicy Polskiej w Warszawie, wykładał, pisał podręczniki. W 1919 roku był nauczycielem w gimnazjum im Tadeusza Rejtana w Warszawie, w 1928 roku delegowano go na stanowisko nauczyciela przyrody do Gimnazjum Polskiego w Gdańsku. Współpracując z Tow. Przyjaciół Nauki i Sztuki, przedstawił m.in. plan założenia Stacji Naukowej. Od 1930 roku był sekretarzem generalnym TPNiSz. Rozwinął tu także szeroką działalność publicystyczną, stając się korespondentem „Kuriera Warszawskiego” i zabierając m.in. głos w ważnych kwestiach politycznych, które pojawiały się w Gdańsku.

W uznaniu jego ogromnych zasług na niwie społecznej i naukowej Towarzystwo Przyjaciół Nauki i Sztuki w Gdańsku nadało mu w czerwcu 1937 roku tytuł honorowego członka.

Po zakończeniu wojny Adam Czartkowski osiedlił się w Łodzi i stał się współzałożycielem (wraz z prof. dr Janem Muszyńskim) Wy-

działu Farmaceutycznego Akademii Medycznej, którego później był prodziekanem i dziekanem.

W 1956 roku, z okazji 75-lecia urodzin i 50-lecia pracy zawodowej i naukowej Senat Akademii Medycznej w Łodzi odbył uroczyste posiedzenie dla uczczenia jego zasług. Odznaczony był Orderem Sztandaru Pracy II klasy, Krzyżem Kawalerskim Orderu Odrodzenia Polski, Złotą Odznaką Popularyzatora Wiedzy.

Zmarł w Warszawie 29 maja 1958 roku.

Paweł Dzianisz

- 1) Bernard Janik — „Adam Czartkowski — sekretarz generalny, inicjator wielu przedsięwzięć” (Rocznik Gdański t. XXXII, 1972, z. 1)
- 2) Marian Pelczar — „Nauka i kultura w Gdańsku”) w: Gdańsk, jego dzieje i kultura”, Warszawa 1969)
- 3) Maria Koprowska — „Opowieść o pierwszej maturzystce Gimnazjum Polskiego Macierzy Szkolnej w Gdańsku” (w: „Polki w Wolnym Mieście Gdańsku”, Gdańsk 1985)
- 4) Józef Wójcicki — „Wolne Miasto Gdańsk”, Warszawa 1976.

Krzyż na szczycie Łysicy

Ks. Tomasz Wróbel pozostawił po sobie m.in. maszynopis pracy p.t. „150 lat pobytu sióstr Benedyktynek w Klasztorze św. Katarzyny”. Maszynopis tej monografii, datowany: Kielce, 1982 r., znajduje się w bibliotece klasztornej. Gdy ks. T. Wróbel był jeszcze kustoszem Archiwum Diecezjalnego w Kielcach, oświadczył mi, że opracował dwie wersje swej pracy: jedną skróconą, którą pozwolił mi wypożyczyć z klasztoru, i drugą, obszerniejszą, przeznaczoną tylko dla użytku dla bardziej wtajemniczonych. Wyraził nadzieję, że pozwoli mi zapoznać się później i z tą drugą wersją, ale wkrótce po

przejściu na emeryturę zmarł w Domu Księży Emerytów w Kielcach.

Korzystając z udostępnionej mi, pierwszej wersji monografii ks. T. Wróbla, pozwolę sobie na zacytowanie tego, co napisał na temat krzyża na szczycie Łysicy:

„Wydaje się, że symbolem zewnętrznym wiary, umiłowania, poświęcenia i pracy ks. Władysława Kostrzewskiego, kapelana (1889—1969) jest krzyż wzniesiony przez niego i miejscowych chłopów na górze Łysicy w czerwcu 1930 roku. Krzyż na Łysicy, najwyższym szczycie



KRZYŻ NA SZCZYCIE ŁYSICY

ze zbiorów autora

Gór Świętokrzyskich i nad rozległymi ziemiami od Karpat do Uralu, oparł się licznym wichrom i burzom atmosferycznym, przetrwał największą burzę nieszczęść i cierpień ludzkich w drugiej wojnie światowej i stoi po dzień dzisiejszy, choć już pozbawiony korpusu Chrystusa i trochę pochylony... ale ciągle jeszcze przypomina słowa: „Nieśmiertelnemu Królowi wieków Jezusowi Chrystusowi, Bogu-Człowiekowi cześć i chlawa głosi Puszcza Jodłowa

Na powyższy temat nieco więcej informacji podał Zygmunt Wasilewski w „Pamiętniku Koła Kielczan” za 1930—1931 r. Tom V.:

Krzyż postawiono na Łysicy 3 maja 1930 r., a w dniu 13 czerwca na św. Antoniego przy okazji odpustu w miejscowym kościele nastąpiło uroczyste poświęcenie. Dokonał poświęcenia biskup kielec-

ki A. Łosiński w asystencji kilkunastu kapłanów przy udziale paru tysięcy ludu okolicznego. Pierwszy to chyba raz na szczycie Łysicy odprawiona była Msza św. Stało się to tego dnia właśnie o godz. 9 rano.

W obu wypadkach podano dokładnie datę postawienia krzyża: „czerwiec 1930 r.” Taką samą datę podawał Sylwester Kowalczewski w przewodniku turystycznym pt. „Góry Świętokrzyskie”, (wyd. „Sport i Turystyka”, wyd. II, Warszawa, 1957, s. 79). — Dlaczego więc na tablicy informacyjnej w krużganku kościoła podano datę: 1920 r.?”

Dodać trzeba, że znany na Kielecczyźnie poeta i regionalista, Jan Gajzler, w pierwszą rocznicę śmierci St. Żeromskiego proponował wzniesienie na szczycie Łysicy mauzoleum, w którym mogłyby spocząć prochy pisarza. W

num. 7 „Przeglądu Tygodniowego” z 1926 r. pisał:

Weźmy go co najrychlej z martwych murów Warszawy w tę umiłowaną dziedzinę (...) Tu, a nie gdzie indziej, w sercu puszczy, w należycie chronionym parku narodowym, na szczycie Łysicy, na gołoborzu, stanąć powinno mauzoleum z kwarcytowych głazów, z artystycznym wyobrażeniem legendarnego herbu tych dzikich stron, Świętego Jelenia z krzyżem między rogami (...)

Nie dano mu za życia skrawka umiłowanej ziemi — niechże więc prochy Jego przygarnie miłościwie ziemia świętokrzyska, jako już kryje z dawna zwłoki — popioły ofiarnych wojowników, szalonych strzelców, co z lichą fuzyjczyzną szli przeciw nawale (...)

Błoto podłości nie dosięgnie cichego grobu leśnego w Górach Świętokrzyskich. Wcześniej jeszcze, bo w listopadzie 1925 r., Jan Gajzler swój wniosek wyraził innymi słowami w ostatnich zwrotkach swego wiersza pt. „Cieniom Stefana Żeromskiego”:

Odszedłeś ku blademu, jesiennemu niebu — nakryto Cię szkarłatem i chryzantem bielą... — a przecie się doczekasz innego Pogrzebu, że Ci chłopcy kieleckie słomą wóz wyścielą, silne chłopcy z Mąchocic, z Porąbek, z Wilkowa, a na trumnę Ci patrzy dać cisowe wieko, wieniec z choiny, jarząbka, modrzewia i jedli — i żeby Cię ze śpiewaniem pod Łysicę wiedli — ... cała Polska niech stanie, zaszłocha i jęknie! i otworzy się puszcza Łysogór jodłowa — i zaszumi... a święty jeleni w progę klęknie.

Artemiusz Wołczyk

Kamień Żeromskiego u podnóża Łysicy

W num. VI (312) „Wędrownika” za XI—XII 1987 r. na wewnętrznej stronie okładki zamieszczone zostało zdjęcie, pod którym napis głosi: „Kamień Żeromskiego u podnóża Łysicy (przy szosie z Kielc do Bodzentyna) ufund. w 1930 r. przez Koło Geograficzne przy Gimnazjum Bł. Kingi w Kielcach — Fot. Jolanta Grońska. Aby czegoś więcej dowiedzieć się o wspomnianym kamieniu, zacytujemy artykuł zamieszczony przez Andrzeja Rembalskiego w num. 160 kieleckiego „Echa Dnia” z 10/12 IX 1982 r.

W Świętej Katarzynie na skraju Puszczy Jodłowej stoi od ponad pół wieku pomnik poświęcony pamięci Stefana Żeromskiego. Inicjatorami jego wzniesienia były uczennice skupione w Kółku Geograficznym istniejącym przy Państwowym Gimnazjum im. bł. Kingi w Kielcach. Powstało ono w styczniu 1928 r. z inicjatywy Heleny Otockiej (...)

Dziewczęta zebrały na ten cel niezbędne fundusze. Opis uroczystości odsłone-

cia pomnika znajdujemy na łamach pisma Polskiego Towarzystwa Krajoznawczego „Ziemia”. Odbyła się ona 24 maja 1930 r. Odsłonięcie pomnika poprzedzone było wystąpieniem przewodniczącej kółka J. Włosińskiej. Następnie nauczycielka gimnazjum R. Kruszewska dokonała przecięcia wstęgi i spod opadłej zasłony ukazał się pomnik przystrojony bzem i paprociami. Na kamieniu widniały wyryty cytaty z „Puszczy Jodłowej”:

Puszcza jest niczyja
nie moja, ani twoja, ani nasza
jeno Boża święta.

Następnie uczennice w swych wystąpieniach scharakteryzowały życie i twórczość pisarza, czytały fragmenty jego utworów, recytowały poezje, a wśród nich wiersz Artura Oppmana „Stefan Żeromski”. Uroczystość oficjalną zakończono odśpiewaniem „Roty”.

W odsłonięciu pomnika brały także udział dzieci z okolicznych szkół wiej-

skich, które złożyły wieniec i odśpiewały pieśni świętokrzyskie.

Nieżyjący już Tadeusz Janicki ze Świętej Katarzyny, powołując się na przekaz swego ojca, znanego pierwszego przewodnika turystycznego po Górach Świętokrzyskich, Wincen- tego Janickiego, twierdził, że dawniej na miej- scu, gdzie stoi pomnik Kółka Geograficznego, stał stary kamień z wyobrażeniem czarownicy.

Zygmunt Wasilewski w artykule pt. „Świę- ta Katarzyna”, zamieszczonym w „Pamiętniku

Koła Kielczan” za 1930—1931 — Tom V, słusz- nie zauważył, że „ten pomnik Żeromskiego w puszczy jest jedynym reprezentantem kultury duchowej świeckiej”. Od tego czasu wiele się zmieniło: 21 XI 1954 r. w 29 rocznicę śmierci wielkiego pisarza odsłonięto jego popiersie nie- daleko kapliczki i źródła św. Franciszka, zaś w 1984 r. — płytę stojącą u stóp Radostowej w pobliskich Ciekotach.

Artemiusz Wołczyk

Bazy namiotowe Oddziału Akademickiego PTTK w Łodzi

Od 1982 r. grupa przewodników beskidz- kich zrzeszonych w Akademickim Klubie Tu- rystycznym, później (9.03.1983) przekształco- nym w Studenckie Koło Przewodników Bes- kidzkich, czyniła starania o uruchomienie w okresie wakacyjnym ogólnodostępnej bazy na- miotowej w górach. Już w 1982 r. czynna była Studencka Baza Namiotowa położona koło Prze- łączcy Chyszówki pomiędzy Łopieniem a Mo- gielnicą w Beskidzie Wyspowym. Z bazy tej wyruszyło na wędrowkę po Beskidach 14 grup studenckich prowadzonych przez członków AKT. Turnusy te nazwano wówczas „Beskidz- ką Włóczęgą” i nazwa ta przetrwała do dzisiaj.

W r. 1983 uruchomiono bazę namiotową po- łożoną przy zielonym szlaku z Jaworek na Wy- soką w Małych Pieninach, tuż nad Wąwozem Homole. Baza czynna była od 1 lipca już tego dnia pojawili się tutaj pierwsi turyści. Duża liczba turystów nocujących w tej bazie w pierwszym roku jej funkcjonowania ugruntow- wała pogląd, że potrzebna jest w tej okolicy tania, ogólnodostępna baza noclegowa.

W roku 1984 podobnie jak w roku poprzed- nim baza w Jaworkach funkcjonowała pod pa- tronatem BPiT „Almatur” Oddział w Łodzi. Rok 1985 przyniósł zmianę patronatu bazy oraz jej lokalizacji. Bazę przejął pod swój pa- tronat Oddział Akademicki PTTK w Łodzi, a fundusze na zakup sprzętu bazowego przekazał Zarząd Główny PTTK. Namioty rozstawiono nie tak jak w poprzednich dwóch latach tuż

nad Homolami, ale trochę dalej od Jaworek na Polanie Bukowinki. Zakupiono nowe namioty cztero- i dziesięcioosobowe. Nowe miejsce da- wało możliwość rozbudowy bazy ze względu na większą ilość płaskiego terenu. Na tym miej- scu baza funkcjonuje do dziś. Każdego roku w miesiącach lipiec-sierpień jest otwarta dla wszystkich turystów wędrujących po Beski- dach. Rokrocznie baza udziela ponad 2000 noc- legów, z których korzystają turyści indywidu- alni i obozy wędrowne (Almatur, PTTK, ZHP, OHP itp.). Na przestrzeni 7 lat pomimo róż- nych zmian (patronat, lokalizacja, wielkość ba- zy) gospodarzami bazy są nieprzerwanie prze- wodnicy beskidzcy łódzkiego SKPB.

Rok 1988 dał początek istnienia nowej bazy namiotowej, która położona jest ponad wsią Złockie koło Muszyny. Właścicielem bazy jest Oddział Akademicki PTTK, a gospodarzem Studenckie Koło Przewodników Beskidzkich w Łodzi. Od roku 1983 występuje wyraźna luka na mapie noclegowej baz namiotowych w Bes- kidach. Przejście jednego dnia z chatki na Niemcowej do bazy namiotowej w Wysowej jest dla większości wędrujących turystów nie- możliwe. Powyższy fakt oraz możliwość odby- wania w okolicach bazy ciekawych wycieczek powodują, że baza w Muszynie jest interesu- jącą propozycją dla turystów. W pierwszym roku istnienia z noclegów w tej bazie sko- rzystało prawie 300 osób.

Jerzy Świerczyński



KONFESJONAŁ W STYLU GÓRALSKO-ŁOWICKIM
W KOŚCIELE DOBREGO PASTERZA fot. K. Kwaskowski

