

Biuletyn Z.W. PTTK w Łodzi



WIEDOROWNIK



Rok XXX Listopad-grudzień 1985 Nr VI | 300 | 85



Witraż w Muzeum Sztuki w Łodzi

fot. Józef K. Kurowski



Witraże w secesyjnej willi przy ul. Wólczańskiej 33

fol. Józef K. Kurowski



Spis treści nr VI /300/ 86

1. Kazimierz Hempel - Radości i niedole (fragmenty wspomnień)
2. "Tak nas piszą" - Czytelnicy oceniają "Wędrownika" w 30-lecie
3. 30 lat projektowania dla Łodzi (rozmowa z B.Kardaszewskim)
4. Anna Pilarska - Łódzkie witraże
5. Zbigniew Parafianowicz - Od Swędowa przez Palestynę do Modrzewia

o = o = o = o = o

BIULETYN PTTK "WĘDROWNIK" jest wspólnym organem Zarządu Wojewódzkiego, Oddziałów, Komisji, Klubów i Kół PTTK.

Wydaje Zarząd Wojewódzki PTTK w Łodzi

Adres Redakcji: ul. Wigury 12  
90-301 Łódź tel. 32-29-86

o = o = o = o = o

Redaguje Komitet w składzie:  
Bohdan Bazyliński  
Adam Chyżewski  
Jacek K. Ciesielski (sekretarz redakcji)  
Józef K. Kurowski (Redaktor Naczelny)  
Leonard Matuszewski  
Anna Pilarska  
Stefan Zwierzyński

o = o = o = o = o

Numer zamknięto w lutym 1986 r.

Drodzy Czytelnicy!  
Oddajemy Wam do rąk 300 numer naszego wydawnictwa. Jest to jednocześnie 35 rocznica zorganizowania się w Łodzi pierwszych ogniw PTTK i 30 rocznica ukazania się pierwszego numeru Biuletynu PTTK Zarządu Okręgu w Łodzi.

W ciągu 5 lat, które upłynęły od uroczystości 25-lecia Biuletynu miały miejsce dwie istotne zmiany. Otrzymaliśmy zgodę na wydawanie Biuletynu w cyklu dwumiesięcznym, co pozwoliło na zwiększenie ilości materiałów krajoznawczych interesujących naszych Czytelników oraz wprowadziliśmy tytuł "WĘDROWNIK", który najlepiej - naszym zdaniem - oddaje charakter naszego periodyku.

W ciągu tych 5 lat z grona byłych redaktorów Biuletynu odeszli na zawsze: kol. Jerzy PYRKOSZ - współzałożyciel Biuletynu w 1956 r. i autor pierwszej winietki - oraz kol. Jerzy KLAMANN - wieloletni redaktor, ceniony autor artykułów krajoznawczych i znakomity kronikarz życia organizacyjnego PTTK. Cześć Ich pamięci!

W 30-lecie naszego wydawnictwa pragniemy bardzo serdecznie podziękować Wszystkim, dzięki którym może się ono ukazywać, a więc przede wszystkim Wam, Drodzy Czytelnicy, za to, że chcecie nas czytać, że Wasze oczekiwania na kolejne numery mobilizuje nas do działania.

Dziękujemy Autorom za ciekawe, wartościowe materiały. Dziękujemy Kolegom Drukarzom z ZG "TERPOL" w Sieradzu, którzy od kilku lat wyjątkowo estetycznie wykonują nasze czasopismo. Dziękujemy Zarządowi Głównemu PTTK i Radzie Programowej ZG d/s Wydawniczych za poparcie i konkretną pomoc. Liczymy na dalszą życzliwość, która pomoże nam lepiej zaspokajać oczekiwania Czytelników.

Redakcja

## RADOŚCI I NIEDOLE

( z lat 1946 - 1986 w PTT i PTTK w Łodzi )

Przystępując do pisania tych wspomnień z pracy społecznej w PTT i PTTK zastanawiałem się, po co to pisanie, jaki będzie pożytek dla przyszłych działaczy z czytania tych stron. Zestawienia, ilu było członków, ile imprez, jakie składy zarządów, budżet itp, itd znaleźć można w różnych sprawozdaniach, więc ...

Przypomnienie niektórych choćby spraw związanych ze stylem pracy społecznej wydaje mi się o tyle potrzebne, że w PTTK najistotniejszą sprawą jest klimat działalności, zaś zachowania się ludzi w pracy społecznej, ich stopień zaangażowania (czy też lekceważenia obowiązków), sprawa samorządności naszego Towarzystwa, stosunki między działaczami, a także między działaczami a personelem etatowym na ów klimat wpływ mają niebagatelny.

Wprawdzie do PTT należałem od 1929 r., ale do pracy społecznej w nim zostałem wciągnięty dopiero po wojnie. Wybierając się z narzeczoną w Tatry chciałem odnowić swoją przynależność, a nie słysząc nic o działalności PTT w Łodzi napisałem do Oddziału Zakopiańskiego. Dostałem stamtąd adres kol. Władysława Kałużnego - ówczesnego prezesa Oddziału PTT w Łodzi, Przyjął mnie bardzo serdecznie, sprawę załatwił i zaopatrzeni w legitymacje z naszą kochaną kozicą na pieczętce ruszyliśmy na swój pierwszy powojenny sezon. Związek z Łódzkim Oddziałem PTT pozostał. Przy pierwszych wyborach wszedłem w skład zarządu z zadaniem organizowania odczytów. Wobec braku własnego lokalu zebrania "odczytowe" odbywały się w Archiwum Wojewódzkim przy Pl. Wolności, zaś zarząd zbierał się w biurze Centralnego Zarządu Przemysłu Odzieżowego, którego kol. Kałużny był dyrektorem.

Postanowiliśmy iść z odczytami do fabryk i propagować góry Ziemi Odzyskanych. W Związku Zawodowym Włókniarzy referent oświatowy Pantalejmon Juriew skierował nas do fabryki Geyera (obecne ZPDz im. F. Dzierżyńskiego). Uzgodniłem tam lokal i datę odczytu. W oznaczonym dniu - załadowawszy do taksówki cholernie ciężki epidiaskop oraz zbiór pocztówek i fotografii z Karkonoszy - stawiliśmy się w fabryce. Tam oświadczone nam, że świetlica jest zajęta, a robotnicy zwołani na masówkę. Umówiliśmy się na kolejny termin. I znowu przytargaliśmy taksówką (na swój - oczywiście - koszt) ciężki sprzęt po to, by stwierdzić, że lokal wprawdzie jest, ale w lokalu nie ma nawet organizatorów ...

Dla ilustrowania naszych odczytów zgromadziłem w Oddziale archiwum fotografii górskich w formacie 9 x 12 cm. Oprócz mnie fotografie te wykonywali i ofiarowali koledzy Holcman, Manduk, Owsik i inni. Były wykorzystywane przez pewien czas, ale gdy później w PTTK sekretarzem był ktoś narzucony z zewnątrz, owoc pracy fotografów zaginął bez wieści. Później zniknął też i epidiaskop.

Dzięki temu, że kol. Władysław Krygowski znał moje przedwojenne wędrówki po Beskidach, Tatrach i Karpatach Wschodnich, zostałem mianowany Przewodnikiem GOT na wszystkie góry polskie i Tatry Słowackie, z numerem legitymacji 106, z obowiązkiem niezwłocznego zweryfikowania małej brązowej GOT, co też i uczyniłem. Przed wojną do głowy mi nie przyszło ubiegać się o tę odznakę ... Wkrótce otrzymałem polecenie przeprowadzenia pierwszego po wojnie w Łodzi egzaminu na stopień Przewodnika GOT dla sześciu kandydatów. Nie było wtedy żadnych instrukcji programowych, więc pytania zadawałem wedle najlepszej woli na temat określonych tras górskich. Proszę sobie wyobrazić moje zażenowanie, gdy jeden z egzaminowanych okazał się być Włodzimierzem Boldireffem - Strzebińskim, towarzyszem wypraw Mieczysława Karłowicza! Zdobyli oni przed I wojną Miękusowiecki Szczyt Środkowy nie wiedząc o tym, że są pierwszymi zdobywcami. W książce schroniskowej Morskiego Oka zapisali, że byli na zachód od Przełęczy pod Chłopkiem. Po latach ktoś ogłosił się zdobywcą tego szczytu, a wówczas zapis w księdze został uznany za dowód zdobycia go przez Karłowicza i Boldireffa. Usłyszawszy więc, kto on zacz, powiedziałem: "to raczej Pan by mnie mógł egzaminować, niż ja Pana". Drugim kandydatem był starszy już pan, znany nam entuzjasta gór, prof. Gajewicz.

Rok 1951 - zjednoczenie PTT i PTK. Zostaję mianowany likwidatorem majątku "burżuazyjnego, elitarnego" PTT. Na moje szczęście majątek ów był niezwykle skromny - trochę papierów i książeczka oszczędnościowa PKO na sumę ... 322 zł! "Majątek" ów przejął ode mnie - jako przedstawiciel PTTK - kol. Władysław Manduk.

Z inicjatywy kol. Władysława Manduka w jego mieszkaniu odbyło się inauguracyjne zebranie Komisji Turystyki Górskiej PTTK w Łodzi. Było nas nie więcej, niż dziesiątka. Była opowieść o pierwszym chyba po wojnie obozie szkoleniowym w Tatrach. Kol. Manduk odczytał list wybitnego taternika Strumiłły donoszący o pierwszym przejściu Kantu w południowej ścianie Zamarłej Turni. Na przewodniczącą Komisji wybraliśmy kol. Gienię Lichocińską, która przez wiele lat kierowała - niezwykle energicznie - naszym górskim światkiem.

Z innych uczestników tego zebrania pamiętam kolegów Arędzkiego i Wilczkowskiego. Potem zebrania łódzkich "górali" odbywały się w lokalu na rogu Piotrkowskiej i Traugutta, w maleńkim pokoiku za przepierzeniem z dykty (dziś jest tam wspaniałe biuro ORT). Ciasno było, ale familijnie. Skromnym zaczątkiem publikacji górskich była mapa grzbietów górskich Sądecczyzny opracowana przez kol. Bazelaka. Tam też kol. Gienia organizowała pierwszy, eksperymentalny turnus wędrownych wczasów górskich oraz inne słynne wyprawy.

Stosunek władz turystycznych do PTTK bywał rozmaity. Był okres narzucania pewnych kierunków pracy. Jedni się poddawali, inni bronili niezależności Towarzystwa. Kiedyś na plenum Okręgu przedstawiciel WKKFiT chciał coś narzucić. Ówczesny prezes, kol. Manduk, powiedział: "turystyką nie można komenderować". Konsekwencje nastąpiły później. WKKFiT doprowadził "na siłę" do powstania nowych, małych liczebnie Oddziałów w ówczesnym województwie łódzkim i zasugerował odpowiednie nastawienie w wyborach do Zarządu Okręgu. Kol. Manduk nie został wybrany. Na zakończenie tego zebrania nastąpiło wręczenie nagród pieniężnych kol. Mandukowi i mnie (również nie wszedłem do zarządu). Po zebraniu kol. Gienia rzekła do nas obu: "no, zostaliście spłaceni"...

W 1956 r. zostałem przewodniczącym Komitetu Redakcyjnego Biuletynu PTTK Okręgu Łódzkiego. Pierwsze numery odbite na maszynie na paru kartkach wydał jeszcze przed moim przyjściem kol. Zbigniew Kałużny. Stopniowo obok komunikatów organizacyjnych zaczęliśmy publikować artykuły krajoznawcze i historyczne.

W pracy redakcyjnej zetknąłem się z szeregiem ciekawych indywidualności. Na pierwszym miejscu muszę wymienić ś.p. Edmunda Jarzyńskiego, przez wiele lat redaktora Biuletynu. Umiał on łączyć skrupulatne, krytyczne opracowywanie nadsyłanych do publikacji materiałów z wysokim poczuciem koleżeństwa. Umiał przyciągać ludzi do współpracy. Jako sekretarz Komisji Opieki nad Zabytkami ścigał arcyciekawe materiały od Społecznych Opiekunów Zabytków z całego województwa. Dzięki niemu Biuletyn stał się encyklopedią mało znanych zabytków regionu. Wybitnie bezinteresowny, czuły był na punkcie honoru. Na tym tle dał raz nauczkę pewnemu sekretarzowi Okręgu PTTK. Zarząd Główny PTTK nadał kol. Jarzyńskiemu Złotą Honorową Odznakę PTTK. Powinna być ona wręczona w sposób uroczysty, tymczasem sekretarz ów wezwał kol. Jarzyńskiego do swego gabinetu i wyjąwszy z biurka pudełeczko podał mu tę odznakę. Kol. Jarzyński

na znak protestu odesłał odznakę do ZG i doczekał się, że na plenum Okręgu był V-prezes Zarządu Głównego PTTK i uroczystie odznaczenie wręczył.

Po śmierci kol. Jarzyńskiego "przejął pałeczkę w opisywaniu zabytków regionu łódzkiego również już nieżyjący kol. Zbigniew Ciekliński - pierwszy konserwator zabytków woj. łódzkiego, też wspaniały autor i wspaniały człowiek. W pracy redakcyjnej niezwykle zaangażowani byli także już nieżyjący koledzy Szwałm, Maciaszczyk, Tarnowski i Klamann.

Przy okazji warto przypomnieć parę innych administracyjnych posunięć etatowych urzędników wobec działaczy społecznych. Do numeru specjalnego o tematyce górskiej przygotowaliśmy na okładkę reprodukcję ryciny z szałasem pasterskim, a sekretarz zabrania drukowania jej, bo "nie jesteśmy województwem górskim". Będąc przewodniczącym komisji wnioskowej na którymś plenum Okręgu otrzymałem od sekretarza pouczenie, jak pisać uchwałę. Umieściłem konkretne zadania z terminami wykonania określonych prac, a sekretarz na to: "jak pan napisze ściśle, to wtedy musimy to wykonać albo się tłumaczyć za niewykonanie, a jak pan napisze ogólnikowo, to nikt się nie przycepi".

Bardzo charakterystyczny był incydent na uroczystym plenum Okręgu PTTK w Łodzi, kiedy ówczesny przewodniczący CRZZ wręczył sztandar dla ZG PTTK. W dyskusji wystąpiłem przeciw pijaństwu tak częstemu na zakładowych wycieczkach autokarowych. Swoje wystąpienie zacząłem od słów: "panie przewodniku, napijmy się - tak się nieraz zaczyna zwiedzanie...". Słowa te wzbudziły zgorszenie dostojnych gości, a po moim wystąpieniu przewodniczący WKKFiT zgromił mnie, iż obrażam PTTK, bo pijaństwa w turystyce nie ma. Gdy później pisałem projekt uchwały, przyszedł sekretarz Okręgu i wręcz zabronił mi pisać czegokolwiek o pijaństwie. Później wyjaśnił, dlaczego tak powiedział - otóż tego samego dnia rano odczytano w kościołach odezwę Prymasa Polski przeciw szerzącemu się alkoholizmowi - "no a przecież my nie możemy działać po linii Prymasa...".

Z okazji 50-lecia założenia Łódzkiego Oddziału PTK wydaliśmy numer specjalny Biuletynu ze wspomnieniami najstarszych działaczy. Numer ten po dziś dzień pozostaje najbardziej bezpośrednim świadectwem minionej w turystyce epoki, którą opisali m.in. Maria Nalepińska, Roman Kaczmarek, Bronisław Szwałm, Władysław Kałużny - bezpośredni świadkowie, uczestnicy i sprawcy wydarzeń.

Gdy w 1979 r. przystąpiłem do redagowania książki "70 lat społecznej turystyki i krajoznawstwa w woj. łódzkim" to obficie korzystałem z materiałów zawartych w tym numerze. W wymienionej książce znalazły się też inne wspomnienia z czasów nowszych i najnowszych, zawarte w kolejnych rocznikach Biuletynu. Ciekawe, że najwięcej trudności sprawiało opisanie najnowszej działalności PTTK, ponieważ nie prowadzi się kronik, a i w Biuletynie z różnych względów mało się pisze o dniu dzisiejszym Towarzystwa.

Oprócz redagowania Biuletynu sam napisałem ponad 80 artykułów, recenzji i polemik. Zainteresowania moje szły w dwóch kierunkach: turystyka górską i kultura turystyczna.

W zakresie turystyki górskiej oprócz własnych artykułów organizowałem wydawanie numerów specjalnych z okazji Złotów Przodowników GOT Okręgów Nizinnych (które to złoty - wspólnie z kolegami Miśtałem z Lublina i Bartzem z Poznania - w jakiejś mierze zapoczątkowałem). Dodatkowy nakład tych numerów był ofiarowywany uczestnikom. Jeden z tych numerów został w całości napisany i zilustrowany przez naszych czeskich przyjaciół. Dawał on opis grup górskich w Czechosłowacji.

W tematyce górskiej duży udział mieli koledzy Adam Chyżewski, Władysław Manduk, Henryk Klimkiewicz, Henryk Nadziakiewicz, Jacek Ciesielski i inni.

W 1959 r., w 50-lecie górskiej śmierci Mieczysława Karłowicza, zorganizowałem sesję, na której wspomniany już kol. Boldireff-Strzeмиński opowiadał m.in. nieznaną w literaturze szczegóły ze wspólnych wycieczek z Karłowiczem. Charakteryzują one piękny charakter kompozytora. Wydrukowanie tego materiału w Biuletynie stanowi wkład do wiedzy o Karłowiczu. W wiele lat później zmontowałem zestaw przeźroczy i muzyki Karłowicza oraz teksty - co złożyło się na odczyt wygłaszany przeze mnie w klubach górskich. Zmontowałem również zestaw przeźroczy na tematy: "Moje biedne Gorce", "Bagna Łużyckie", "Uśmiech gór - potoki" z tekstem historycznym i krajoznawczym. Zachęcam innych do solidnego opracowywania tekstu do wyświetlanych przeźroczy. Moim zdaniem pokazujemy na zebraniach PTTK nadmiar przeźroczy bez opracowanego należycie komentarza - coś podobnego do telewizji.

Obok spraw górskich drugim moim "konikiem", o którym pisałem na łamach Biuletynu, jest kultura turystyczna. Wielokrotnie przytaczałem opinie wybitnych działaczy kultury, którzy stwierdzali, iż dzieje się źle. W pracy tej aktywnym sprzymierzeńcem był

kol. Edward Chmay, który wielokrotnie pisał o skandalicznych pijackich wybrykach w schroniskach PTTK, o incydentach, które uchodziły - i nadal uchodzą - bezkarnie, a nieliczne wyjątki potwierdzają regułę. To jest dziedzina, w której w PTTK panuje zмова milczenia. Drugim sprzymierzeńcem jest kol. Zofia Keppe, która wielokrotnie interweniowała skutecznie przeciw pijaństwu na rajdach i w schroniskach. Kol. Jacek Ciesielski też kilkakrotnie skutecznie interweniował przeciw pijaństwu na imprezach, szczególnie młodzieżowych. Ale to są wyjątki. Sprawy kultury turystycznej są po prostu zaniedbane. Stąd wynika słuszność powołania Służby Kultury Szlaku, do której wciągnął mnie niezapomniany ś.p. Witold Tyrakowski. Pracując od 1975 r. w SKS napotykałem stale albo na niezrozumienie ważności spraw kulturowych związanych z wycieczkowaniem, albo wręcz z niechęcią straszającą się w słowach: "my, kadra PTTK, jesteśmy już tak kulturalni, że nie trzeba nas uświadamiać, a w ogóle taka działalność to utopia". Początkowo doprowadziłem do utworzenia Wojewódzkiego Sztabu SKS oraz sztabów w Oddziałach Zgierskim, Pabianickim i Akademickim. W Oddziale Łódzkim - po próbach zorganizowania sztabu przez kol. Tarnowskiego - prezes Ulman postawił sprawę tak, że po prostu wszystkie działania muszą być przeniknięte treścią kulturalną, a nad sprawami tymi czuwa osobny v-prezes. Niestety sztaby oddziałowe stopniowo umierały śmiercią naturalną. Podjąłem inną formę pracy przez utworzenie nieformalnego Klubu Kultury Turystycznej. Udział w nim biorą kol. kol. Freytagowa, Mateuszczyk, Schmidt, Manduk, Chyżewski, Ulman, a szczególnie inspirującą pomoc dał kol. Waldemar Doniec, czynny we władzach Okręgu i ZW PTTK od 1954 r. W wyniku dyskusji wypracowano pewne metody działania, które opiniowali m.in. prof. Przeclawski (dyrektor Instytutu Turystyki), kol. Edmund Mieroszewicz - Członek Honorowy PTTK i kol. Jerzy Żarowiak - Naczelnik SKS. W r. 1985 opracowałem konkretny zestaw metod propagowania kultury turystycznej na imprezach i w siedzibach ogniw PTTK. Materiały te są obecnie recenzowane i być może ukażą się drukiem. Jednak dotarcie do "terenu" napotyka na główną przeszkodę - działacze różnego szczebla "nie mają czasu". Wydaje mi się, że wprowadzanie prac kulturalnych stanowi dodatkowe obciążenie dla nielicznej kadry rzeczywiście pracującej społecznie i stąd ucieczka od tych spraw. Ale te właśnie trudności umacniają mnie w przekonaniu, że dziś w PTTK

najważniejszą sprawą jest podnoszenie kultury wycieczkowania. Nie musimy już "stawić na ilość" - musimy - i to zdecydowanie - "postawić na jakość" turystyki. Z perspektywy 40 lat społecznej pracy w turystyce sprawę tę widzę jako najpilniejszą.

Kazimierz Hempel

Od Redakcji:

Będąc od 40 lat w głównym nurcie wydarzeń związanych z turystyką w naszym województwie i w Polsce Kol. Kazimierz Hempel równocześnie jak mało kto docenia potrzebę i znaczenie spisywania wspomnień ze społecznej działalności. Cieszymy się, że zechciał udostępnić do druku w 300 numerze Biuletynu (którego Redaktorem Naczelnym był przez 22 lata!) fragmenty opracowywanych obecnie wspomnień.

Zachęcamy jednocześnie do spisywania wspomnień innych działaczy i zapraszamy na łamy "Wędrownika".

Redakcja

" TAK NAS PISZĄ "

czyli

Czytelnicy oceniają "Wędrownika" w 30-lecie

Z okazji 300 numeru i 30-lecia ukazywania się naszego Biuletynu zwróciliśmy się do kilku naszych Czytelników - znanych działaczy Towarzystwa - z prośbą o napisanie, "jak nas widzą". Drukujemy odpowiedzi na naszą mini-ankietę.

I.

Bardzo dziękuję za przesyłane mi Biuletyny. Ostatnie numery za miesiąc marzec/kwiecień i maj/czerwiec są bardzo ciekawe - szczególnie nr III z opisem i fotografiami III Łódzkiego Tygodnia Gór. Osobiście dla mnie interesujący jest "Słownik patronów łódzkich ulic" nie spotykany w innych tego rodzaju wydawnictwach. Natomiast nr II zawiera dokumentację Zjazdu - często zapomnianą po jakimś czasie. Pełna uznania jest szata graficzna Biuletynu, czysty, czytelny druk maszynowy i dobre fotografie.

Komitetowi Redakcyjnemu życzę, aby Biuletyn nadal był tak jak dotychczas wydawany i cieszył się pełnym uznaniem i poparciem.

Z krajoznawczym pozdrowieniem

dr Wiktor Medwecki

Członek Honorowy PTTK

II.

Z "Biuletynem ZW PTTK w Łodzi zetknąłem się stosunkowo późno. Po pięcioletnim okresie studiów na Uniwersytecie Mikołaja Kopernika w Toruniu, gdzie byłem czynnym instruktorem harcerskim, wróciłem do rodzinnego Sieradza i w krótkim okresie czasu w miejscu mojej pierwszej pracy zorganizowałem koło PTTK. Był to rok 1963 - 1964. Przygotowując imprezy turystyczne szukałem literatury o miejscach wypraw. Była ona niezwykle uboga. Brak podstawowych przewodników, periodyków krajoznawczych, informacji w ogólnodostępnych dziennikach utrudniał planowanie imprez i zmuszał do żmudnych poszukiwań.

Pierwsze numery "Biuletynu" udostępnił mi kol. Janek Garczyński, który wcześniej utrzymywał kontakt z kolegami z Okręgu. W każdym razie począwszy od 1964 r. mam już wszystkie numery tego pisma i od dawna przywykłem traktować je jako swoje.

Dlaczego cenię dawny "Biuletyn", a obecnie "Wędrownika"? Przede wszystkim dlatego, że zamieszcza materiały krajoznawcze z najbliższych okolic. Przybliża w ten sposób czytelnikom Ojczyznę, sprawia, że jest Ona w zasięgu ręki. Te materiały, które stanowią uzupełnienie przewodników lub wręcz zastępują je, są najwarteściwsze. Stanowią zachętę do krótszych, a więc stosunkowo częstszych i - co nie jest bez znaczenia - także tańszych wypraw turystycznych, sprawiają, że dla wielu najbliższe okolice są równie atrakcyjne, jak dla innych mieszkańców naszego regionu "Mekki" turystyki w rodzaju Tatr, Bałtyku, Karkonoszy czy Bieszczadów.

Życzyłbym więc "Wędrownikowi", aby docierał do wszystkich szkół i zakładów pracy w zasięgu swego oddziaływania i skutecznie wpływał na planowanie imprez turystycznych i krajoznawczych.

Niewątpliwie wielką zasługą "Wędrownika" jest to, iż faktycznie, zgodnie z adnotacją w "stopce redakcyjnej", jest on "wspólnym organem Zarządu Wojewódzkiego, Oddziałów, Komisji, Klubów i Kół PTTK". "Wędrownika" cechuje łatwość dostępu dla wszystkich, którzy chcą się podzielić informacjami krajoznawczymi z najbliższej im okolicy, wrażeniami z przebytych wędrowek, osiągnięciami w pracy w ogniwach PTTK. Stanowi to cenną zaletę pisma, możliwość druku własnych wypowiedzi mobilizuje bowiem turystów do czynienia w czasie wędrowek obserwacji, dokonywania analiz, co nie pozostaje bez wpływu na kształtowanie pożądaných postaw obywatelskich.

Osobiście za bardzo ważne uważam informacje, które noszą charakter dokumentu. Wiele zamieszczono w "Biuletynie" np. fotografii obiektów architektury, także nieistniejącej już, wyczulając w ten sposób opinię czytelników na konieczność ochrony pamiątek przeszłości.

W początkowym okresie ukazywania się pisma znaczny udział w redagowaniu go mieli społeczni opiekunowie zabytków, mobilizowało ich to do wysiłków na rzecz ratowania powierzonych im opiece zabytków.

Czego życzyć "Wędrownikowi" w XXX-lecie istnienia? Oczywiście jak najmniej kłopotów z drukarnią, obfitości papieru, pięknych ilustracji, jak najlepszych tekstów... Wśród nich więcej poświęconych popularyzacji walorów przyrodniczych okolic Łodzi i ochronie środowiska (tak wiele uwagi tej kwestii poświęcił XI Zjazd PTTK). Działacze Towarzystwa chętnie widzieliby więcej informacji typu instruktażowego poświęconych popularyzacji form pracy kół, klubów czy oddziałów (lecz broń Boże nie sprawozdań z imprez), w tym również konkretnych propozycji wycieczek krajoznawczych w różne regiony kraju. A poza tym, Koledzy: tak trzymać! tak trzymać!

Andrzej Ruszkowski

Prezes ZW PTTK w Sieradzu  
V-przewodniczący Komisji Opieki nad  
Zabytkami Zarządu Głównego PTTK

III.

Materiały zawarte w "Wędrowniku" dzielę na dwie grupy - te, które czytam i te, których nie czytam. Jest to oczywiście mój prywatny i niewątpliwie subiektywny podział - to, co mnie nie interesuje, może zainteresować innego czytelnika. Nie interesują mnie zaś z reguły sprawy organizacyjne i sprawozdawcze, zwykle te, które dotyczą kół i klubów. Nie znaczy to oczywiście, że problematykę organizacyjną i sprawozdawczą należy usunąć z "Wędrownika". Jest to jedyna forma utrwalenia dorobku naszego Towarzystwa na szczeblu kół i klubów, oddziałów, a nawet zarządów wojewódzkich. Opracowując kilka miesięcy temu historię turystyki kwalifikowanej w PTTK doszedłem do wniosku, że lepiej znamy dzieje turystyki z okresu międzywojennego niż tej z lat 50-tych czy 60-tych. Dzięki "Wędrownikowi" w przypadku Polski środkowej nie jest tak źle. Tematyka organizacyjna musi więc pozostać w Biuletynie, nie może jednak dominować. Dominować powinna, tak jak dotychczas, tematyka krajoznawcza i opisy tras wycieczkowych. Poziom opracowań tak jednych, jak i drugich, jest wysoki. "Wędrownik" w ciągu wielu lat działalności dorobił się stałego (i dobrego) grona autorów. Dotychczasowy program należy więc kontynuować.

Czego mi natomiast brak w Biuletynie? Brak mi najbardziej pełnej bibliografii zawartości od początku aż po jubileuszowy numer łącznie. Bibliografii z pełnym skorowidzem geograficznym i rzeczowym oraz wykazem autorów i spisem zdjęć. Bibliografii, na podstawie której mógłbym zawsze znaleźć te artykuły, które są mi aktualnie potrzebne. Gdy jadę do Oporowa, chciałbym móc w skorowidzu pod hasłem "Oporów" znaleźć wykaz wszystkich artykułów dotyczących tej miejscowości. Gdy interesuje mnie historia np Oddziału PTTK w Sieradzu, chciałbym móc wyszukać wszystkie opracowania na ten temat. Bez takiej bibliografii znakomita większość zawartości "Wędrownika" pozostaje nie wykorzystana. W praktyce sięga się pamięcią kilka numerów wstecz. Jeśli nawet przypomnę sobie, że kiedyś był taki artykuł, to wyszukanie go jest najczęściej zbyt trudne. Bibliografii tego typu nie można wykonać siłami społecznymi, należy ją zlecić jakiemuś wykonawcy, a później powielić w formie oddzielnej publikacji. Bibliografia częściowa już raz się ukazała - teraz nadszedł czas na pełniejsze opracowanie.

O zaletach Biuletynu nie będę pisał - największą zaletą jego jest fakt, że istnieje, a większość jednostek organizacyjnych PTTK nic takiego nie posiada. Nie wszyscy zdają sobie z tego sprawę. Można jednak wspomnieć o wadach. Największą z nich jest uboga szata graficzna. Dorobiliśmy się (i bardzo dobrze) drukowanych okładek, zdjęć na wkładkach i czarno-białych mapek na tyle dobrych, na ile pozwala stosowana technika drukarska. Brak jest jednak (a raczej są zbyt rzadkie) planików miast, planów zabytków itp. Wzorem mogłyby tu być "Jantarowe Szlaki". Można pójść jednak jeszcze dalej. W najlepszych wydawnictwach turystycznych 1/3 powierzchni papieru pokrywają mapki, szkice, plany, planiki, rzuty itd. Można wówczas zrezygnować z pisania wielu rzeczy, które w sposób jednoznaczny wynikają z mapki lub planu. Jest to dość trudne, trudniejsze niż znalezienie dobrego autora. Wymaga zgromadzenia zapasu opracowań graficznych, wymaga zaangażowania grafika, kartografa, wymaga dotarcia do źródeł często mało znanych, niepublikowanych. Jest to jednak realne. Można powiedzieć, że omawiany problem jest wadą wszystkich polskich opracowań turystycznych i krajoznawczych, zarówno książkowych, jak i periodycznych. Ktoś jednak musi być pierwszy, musi dać przykład - a dlaczego właśnie nie nasz "Wędrownik"?

Jeszcze jedna sprawa - zasięgu terytorialnego "Wędrownika". Wydaje mi się, że powinien dodatkowo objąć województwo częstochowskie, kieleckie i radomskie. Chodzi mi tu o tematykę krajoznawczą,

nie o problematykę organizacyjną PTTK z tych terenów. Kiedyś, gdy łączna roczna objętość dawnego Biuletynu ZW PTTK w Łodzi była większa niż dziś, było dużo materiałów o Jurze i o Górach Świętokrzyskich. Dziś są one rzadkie, a przecież te regiony stanowią od wielu, wielu lat naturalne zaplecze turystyczne dla Łodzi, jak również dla Piotrkowa czy Sieradza.

Kończąc tę krótką wypowiedź chciałbym wspomnieć, że oprócz jubileuszowego numeru naszego pisma w 1986 r. ukaże się setny numer "Informacji Oddziału PTTK Ochota" oraz 50-ty numer "Informacji Zarządu Głównego PTTK". Przypadkiem więc 1986 r. stał się rokiem jubileuszy prasy naszego Towarzystwa.

Przemysław Pilich  
(Kierownik Działu Turystyki Kwalifikowanej ZG PTTK, autor wielu przewodników turystycznych, długoletni współpracownik naszego Biuletynu - przyp.red.)

IV.

PIĘKNY JUBILEUSZ BIULETYNU ŁÓDZKIEGO PTTK

"Proszę o wypożyczenie Biuletynu ZW PTTK w Łodzi" - tak często witają nas czytelnicy Centralnej Biblioteki Górskiej PTTK w Krakowie. Można jednoznacznie stwierdzić, że to niezwykle cenne wydawnictwo od szeregu już lat skupia na Placu Wiosny Ludów 8, w siedzibie Komisji Turystyki Górskiej ZG PTTK, niemałą grupę zainteresowanych problematyką krajoznawczą miłośników gór. Wszechstronność Biuletynu z natury rzeczy poświęconego krajoznawstwu jest chyba jego największym walorem. Do tego dodałbym bardzo konkretny sposób brania na warsztat określonych zagadnień. Czytelnicy naszej biblioteki najbardziej poszukują numerów Biuletynu o charakterze monotematycznym, gdzie jakiś problem potraktowany został w sposób możliwie pełny, a równocześnie różnorodny i wszechstronny.

Poczytuję sobie za zaszczyt, że w latach 70-tych mogłem opublikować w Waszym Biuletynie nieco materiałów poświęconych zagospodarowaniu gór w lecie i w zimie, a także o niezwykle w tych latach aktualnej tematyce bacówek PTTK - małych schronisk turystyki kwalifikowanej.

W związku z pięknym jubileuszem łączę najszczerze życzenia utrzymania dotychczasowej linii programowej, starannej szaty wydawniczej oraz modelu tak wartościowego i skutecznego służenia krajoznawstwu - także górskiemu - w naszym Towarzystwie.

Andrzej Matuszczyk  
członek Prezydium KTG ZG PTTK  
Kierownik Działu Turystyki Górskiej  
i Narciarskiej ZG PTTK

V.

ZŁOTA PRZĘDZA  
w 30-lecie Biuletynu Łódzkiego PTTK

To już ponad 30 lat tkają ofiarni działacze łódzkiego PTTK barwne obrazy swego środowiska, utrwalane na łamach zasłużonego Biuletynu. Są to obrazy z życia i dziejów wszystkich ogniw PTTK tego regionu, miasta Łodzi i województwa, miejscowych zabytków i osobliwości, portrety działaczy PTTK i zasłużonych społeczników itd. Nie sposób wymienić wszystkich wątków tkanych od trzech dziesiątków lat w tym biuletynowym pracowitym warsztacie (np szkoleniowych, inwentaryzacyjnych, krajoznawczych, dokumentacyjnych, sprawozdawczych itp), gdyż ogólna analiza i ocena treści wydanych Biuletynów musiałaby zająć zbyt dużo miejsca. Ograniczę się więc - zgodnie z prośbą kol. Janusza Żmudzińskiego, przewodniczącego Komisji Historii i Tradycji ZG PTTK - do jednego wątku: historycznego, z którego w ciągu

długiego czasu zostały w Biuletynie utrwalone i zachowane dla przyszłości dzieje i dorobek łódzkiego (w szerokim, regionalnym ujęciu tego słowa) PTTK. Jest to naprawdę "złota przędza", za którą podążałem (choć z konieczności zbyt szybko) przez zasłużone, często już pośódkie numery Biuletynu.

Każdy z roczników to kopalnia wiedzy o bieżącej działalności i dziejach łódzkiego PTTK, przy czym ówczesna "bieżąca działalność" jest już przecież historią, mającą wartość ogromną. Od początku dostrzegali tę cechę Redaktorzy Biuletynu - już pierwszy numer z 1956 r. zawiera obok artykułów o pięcioletniej działalności PTTK i o turystyce w okresie międzywojennym informacje o aktualnej działalności, w tym jakże chyba dziś cenny wykaz ówczesnych oddziałów, komisji, kół itp. Okręgu Łódzkiego. Biuletyn pozostał w tym wierny do dziś - w numerze na XXV-lecie Redaktorzy piszą o tym utrwalaniu "stanu bieżącego": "w ten sposób tworzymy historię, zwłaszcza wobec braku kronik tak w Oddziałach, jak i w Okręgu PTTK w Łodzi". To "stworzenie historii" przez Biuletyn poprzez rejestrację bieżących prac i wydarzeń jest jego wielką zasługą - utkania obrazów, których by dotkliwie i bezpowrotnie brakowało.

Jakże ogromną wartość mają również monograficzne artykuły i specjalne numery opracowane z okazji rocznic i jubileuszków łódzkich jednostek PTTK! Jakże wiele zachowało się w nich faktów, wydarzeń, nazwisk i portretów działaczy. Jest to skarb, który owocuje na przyszłość. Z biegiem lat artykuły te pęcznią, wzbogacają się o dalsze badania, uzupełnienia, wspomnienia. Widać to przy okazji następnych rocznic i jubileuszków. Biuletyn ukazuje korzenie łódzkiej turystyki i krajoznawstwa od najgłębszych pokładów, pierwszych załączków działalności. Wzruszają dawne fotografie, wspomnienia, sylwetki ludzi, ich zaangażowanie, umiłowanie kraju, pasja jego poznawania. "Historia jest nauczycielką życia" - Biuletyn uczy współczesności także poprzez doświadczenia i piękne obrazy i przykłady z przeszłości. I to jest jeden ze wspaniałych kwiatów do jubileuszowego Biuletynowego wieńca.

Dziś właśnie nasuwa się pytanie: czy można by teraz i w przyszłości pracować dla turystyki i krajoznawstwa w swoim regionie, gdyby brakowało tych złotych wątków historii, tego wielkiego ładunku wiedzy poznawczej utrwalonej na łamach Biuletynu? Jakże by tego brakowało na dziś, na codzień. Wystarczy z ogromnej liczby wymienić tylko niektóre, ogólniejsze artykuły, np. zawarte w specjalnym numerze II/1957 poświęconym w całości historii krajoznawstwa w Łodzi; w numerze XI/1959 wydanym z okazji 50-lecia powstania Oddziału PTK w Łodzi; n-rze III/1969 przygotowanym na 60-lecie łódzkiego ruchu krajoznawczego, bardzo liczne artykuły historyczne poświęcone oddziałom i kołom regionu, świetne monografie miast, wsi i miejscowych zabytków, rocznicowy dział "Millenium - Tysiąclecie" z jego cennymi informacjami i osobliwościami, relacje z Łódzkich Tygodni Turystyki, Słownik Patronów Łódzkich Ulic, artykuły (wraz z mapkami i zdjęciami zabytków) wiążące działalność turystyczno-krajoznawczą z historycznymi miejscami walki i męczeństwa naszego narodu itd. itd.

Mimo że Biuletyn często podkreśla swój regionalny charakter, nie traci bynajmniej kontaktu z ogólnokrajowym ruchem i życiem naszego Towarzystwa. Na łamach Biuletynu znajdują zawsze odbicie najważniejsze fakty, zdarzenia i problemy organizacji - Zjazdy Krajowe PTTK, pojawienie się nowych biuletynów PTTK-owskich, zawartość tematyczna "Ziemi", "Wierchów", "Gościńca" i innych pism, obchody rocznic ogólnokrajowych, także akcje itp. W n-rze III/1972 Biuletyn informuje też, że "Gościńiec" stał się pismem wszystkich PTTK-owców, a nie tylko przewodników, przytaczając treść pisma Sekretarza Generalnego PTTK, kol. Jacka Węgrzynowicza. Biuletyn wniósł również swój duży wkład publicystyczny i historyczny do obchodów 100-lecia Społecznej Turystyki Polskiej i do wielu innych związanych z rocznicami PTT, PTK i PTTK, np. w n-rze XI/1958: "85 lat walki o idee",

W n-rze I/1961 "U początków krajoznawstwa polskiego (o przewodniku z 1820 r.)", w n-rze I/1972 "1873 - 1973. Stulecie założenia Towarzystwa Tatrzańskiego", nr VII/VIII/1972 "Prasa turystyczna w stuleciu", w n-rze II/1974 "Robotniczy ruch turystyczny w Polsce" (artykuł historyczny), w n-rze VII/VIII/1976 tematyka łemkowska, w n-rze VII/VIII/1974 "Historia Górskiego Ochotniczego Pogotowia Ratunkowego", cykl w 1982 r. "Pielgrzymki w Polsce" (miejsca pielgrzymkowe) itp. W n-rze XII/1958 w artykule "Na jubileusz Towarzystwa Tatrzańskiego" Biuletyn przypomniał m.in. walkę o Morskie Oko i Czarny Staw, które dzięki wysiłkom społeczeństwa polskiego, w tym działaczy Towarzystwa Tatrzańskiego, zostały w 1902 r. przyznane Galicji, a tym samym znalazły się potem w granicach Polski. "Mistrz Solski spontanicznie ułożył wówczas wierszyk: Jeszcze Polska nie zginęła,

Wiwat plemię lasze!  
Słuszna sprawa górę wzięła,  
Morskie Oko nasze!"

Słusznie kończy się ten artykuł słowami: "... proszę sobie, Czytelniku, wystawić, jak wyglądałaby dziś turystyka w Tatrach, gdyby granica państwowa przecinała środek Morskiego Oka, a Czarny Staw był dla Polaków niedostępny? I to właśnie, że tak nie jest, jest jedną z wielu zasług Towarzystwa Tatrzańskiego".

Ważnym wątkiem historycznym w Biuletynie są artykuły poświęcone związkom wybitnych ludzi polskiej kultury z regionem łódzkim. Biuletyn dokumentuje tu ślady życia i pracy takich postaci, jak Jędrzej Kitowicz, Jan Chryzostom Pasek, Maria Rodziwiczówna, Władysław Reymont. Tropiąc historie Biuletyn zwrócił się także do swych czytelników, by przetrząsnęli "szufladę pełną zdarzeń" w poszukiwaniu starych pamiątek, fotografii itp., które można jeszcze nieoczekiwanie znaleźć w kątach i zakamarkach swoich mieszkań, w piwnicach i na strychach. Biuletyn zamieszczał także wiele opisów zwyczajów i obrzędów ludowych, teksty legend i opowieści związanych z zabytkowymi obiektami, propagował kulturę turystyczną, zamieszczał hasła do stosowania w praktyce turystyki.

Nie da się też przecenić ogromnej zasługi Biuletynu w zachowaniu pamięci o wybitnych działaczach i ludziach zarówno w skali regionu łódzkiego, jak i ogólnokrajowej. W każdym niemal numerze z różnej okazji, często niestety smutnej, bo odejścia na zawsze, były ukazane postacie zasłużonych osób, prowadzony jest też specjalny dział "Sylwetki łódzkie". Często są zamieszczane wspomnienia o działaczach przekazywane przez ich przyjaciół, współpracowników, towarzyszy pracy i wędrowek. To dobrze, że nie zanika bez śladu pamięć o Tych, którzy wnieśli swój wkład w rozwój turystyki i krajoznawstwa regionu łódzkiego, to miło, że Biuletyn ukazuje też bardzo często postacie wyrosłe w skali zasług ogólnokrajowych. Ale też i smutne, że idąc wątkiem Biuletynowej "złotej przędzy" żegnałem w późniejszych latach na tychże łamach Biuletynu odeszłych na zawsze jego redaktorów, współpracowników i działaczy, wśród nich Edmunda Jarzyńskiego, Mieczysława Gajewicza, Bronisława Szwalma, Stanisława Maciaszczyka, Hilariusza Illinicza, Stanisława Tarnowskiego, Jana Reychmana... Przecież dopiero co - przedwczoraj, wczoraj, przed godziną - czytałem ich artykuły, a tu już oto smutny nekrolog... No tak, biegłem za "złotą przędzą" 30-lecia w ciągu paru dni i dlatego tak mi trudno uwierzyć, że tak szybko już nie ma tych wspaniałych Ludzi... Podobnie, niestety, na łamach tegoż Biuletynu żegnałem właśnie teraz, na nowo, na świeżo, Mieczysława Orlikowicza (nr X/1959), Feliksa Kanclerza (XI/1969). Ale też dlatego Ich odejście stało mi się bliższe wzruszeniem, było przeżywane dziś - jakby nastąpiło dopiero teraz... A potem czytałem wielokrotnie wspomnienia o Zmarłych, przybliżonych nam na codzień w różnych zdarzeniach, faktach, epizodach, w Ich pracowitym życiu i działaniu. Oprócz wspomnień o działaczach łódzkich są wspomnienia o Aleksandrze Janowskim,

wielokrotne (Haliny Millerowej, Danuty Kozak, Danuty Tyszyńskiej, Adeli Katzerówny) o Mieczysławie Orłowiczu, często uzupełnione starymi, pamiątkowymi zdjęciami. Jest też w Biuletynie stały dział "Sylwetki Zmarłych", jest w n-rze IV/1972 artykuł z okazji jubileuszu polskiej turystyki "Cześć tym, co sto lat temu...". I jest w nas wdzięczność dla Biuletynu, że tak dba o zachowanie pamięci o wybitnych, ofiarnych działaczach naszego ruchu turystyczno-krajoznawczego, zarówno z własnego regionu, jak i zasłużonych w skali krajowej.

Przedstawiony, naprawdę tylko pobieżny przegląd treści historycznej zawartej w Biuletynie Łódzkiego PTTK jest jedynie szybką wędrówką przez 30-lecie za wątkiem "złotej przędzy", która utrwała obrazy dziejów i osób chroniąc je od zatracenia w niepamięci. Ale też kto wie, czy nawet ten krótki szkic nie zaciekawi nie tylko pozałódzkich, lecz i łódzkich działaczy (zwłaszcza młodszego pokolenia), nie zainteresuje ich treścią poprzednich numerów Biuletynu, zawierających tyle ważnych, nieraz bezcennych materiałów historycznych. Kto wie, czy przypadkiem nie sprawdza się nieraz znane przysłowie: "... swego nie znacie, sami nie wiecie, co posiadacie"? Boć w tym dorobku 30-lecia Biuletynu jest jeszcze wiele innych interesujących wątków oprócz zarysowanej tu nitki historycznej.

A na marginesie - czy nie warto, aby redakcja Biuletynu pokusiła się o opracowanie całościowego spisu treści (za okres 30 lat), tak jak uczynił to "Barbakan Warszawski" (za okres swego ukazywania się)? Nadto - czy nie warto byłoby wykonać "reprint" niektórych, bardzo ważnych i wartościowych artykułów monograficzno-historycznych i wydać w dodatkowych, oddzielnych (lub zbiorczych tematycznie) zeszytach? Artykuły te mają bowiem wartość ponadczasową i należą do tej historii, która jest "magistra vitae".

Wysuwam te propozycje zdając sobie sprawę z obecnych trudności, w jakich znajduje się w dobie swego jubileuszu Łódzki Biuletyn, który od 1983 r. przyjął nazwę "Wędrownik" i który ma techniczne opóźnienia w wydawaniu swoich numerów bieżących. Może jednak - choćby na tegoroczny jubileusz - dotrą z przeszłości słowa recenzji zawartej w n-rze XII/1958! a napisanej w "Głosie Robotniczym": "... grono lokalnych patriotów przezwyciężając trudności finansowe i nie szcędząc bezinteresownie czasu już trzeci rok uparcie publikuje skromne wydawnictwo powielane w nakładzie 300 egz. Np nr 37 Biuletynu - poza bogatą kroniką i komunikatami ma siedem artykułów o charakterze historycznym bądź krajoznawczym /.../ Może Wydział Kultury RN zainteresuje się wynikami pracy grona entuzjastów Łodzi i regionu i znajdzie możliwość publikowania nie kilkukartkowego Biuletynu odbijanego na powielaczu, ale czasopisma ukazującego się regularnie i przynoszącego wiadomości "o wczoraj i dziś" zarówno Łodzi, jak i terenów sąsiednich". Pod tym wyjątkiem z recenzji znajduje się wzmianka redaktora Z.K.: "Artykuł powyższy drukowany był w pierwszych dniach lipca br, do grudnia pozostał bez echa w RN m.Łodzi". Od tamtej pory minęło 28 lat... Sądzę, że Biuletyn uzyskiwał niejednokrotnie pomoc władz, ale myślę, że potrzebuje jej także i teraz, biorąc pod uwagę trudności poligraficzne, opóźnienia i inne kłopoty. I żywię nadzieję, że znajdzie większą i stałą pomoc dla Jubilata, tak bardzo zasłużonego dla Łódzkiego PTTK oraz dla miasta Łodzi i województwa. Już przecież tylko ten jeden tu przedstawiony wątek "złotej przędzy" historii, z której utrwalono tyle cennych obrazów Łódzkiego PTTK oraz dziejów i zabytków regionu Łódzkiego przemawia za udzieleniem "Wędrownikowi wsparcia ze wszystkich stron - PTTK, miejscowych władz administracyjnych oraz organizacji politycznych i społecznych.

Komisja Historii i Tradycji ZG PTTK gratuluje serdecznie zasłużonemu Biuletynowi ogromnego dorobku 30-lecia, wyraża wielkie uznanie wszystkim Działaczom - Redaktorom, Współpracownikom i Opiekunom pisma za owocne zaangażowanie w jego wydawaniu, czci pamięć Tych, którzy



Redakcja „Wędrownika” w grudniu 1985 r. (na zdjęciu brak kol. L. Matuszewskiego)

fol. B. Bazyliński

Tak też można zwiedzać Las Łagiewnicki

fol. P. Jędrski





SZCZAWIN — kościół parafialny  
— dwór

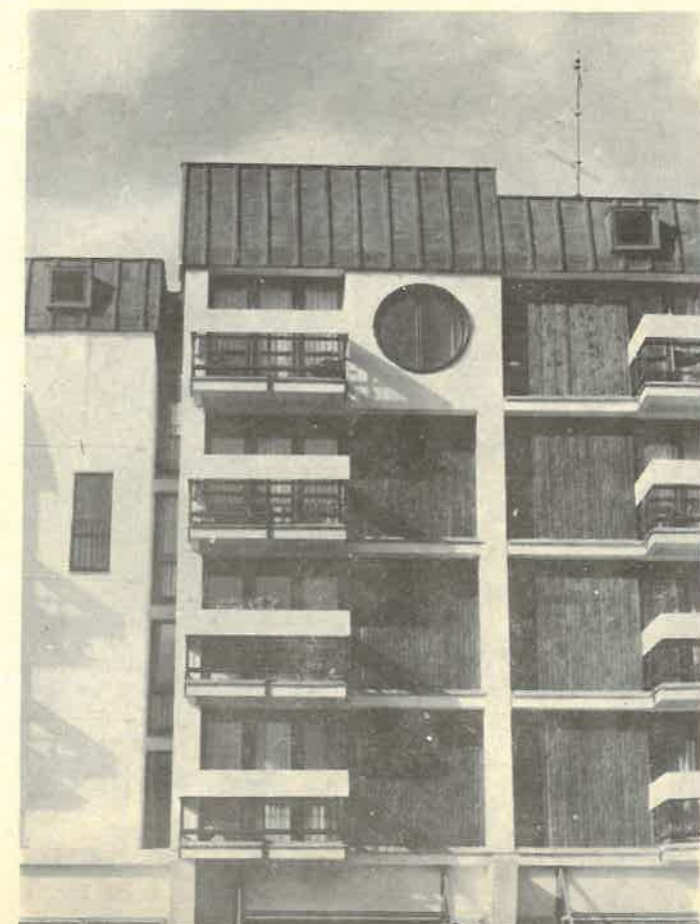
fot. A. Robak

fot. P. Jędraski



Dr inż. arch. Bolesław Kardaszewski...  
... i fragment jego „Bolka”

fot. B. Bazyliński



odeszli na zawsze i życzy obecnej Redakcji pokonania wszelkich przeszkód i kontynuowania regularnego, obfitego w wartościową treść wydawania Biuletynu - ad multos annos!...

Jan Baliński  
członek Prezydium Komisji  
Historii i Tradycji ZG PTTK

## VI.

Wędrownik, wędrowca... sercu bliskie słowa. Wędrownik idąc wybranym szlakiem pozdrawia spotkanego człowieka, okazuje mu życzliwość i bezinteresowną sympatię. Kiedy trzeba, dłoń wyciągnie i pomoże zrobić właściwy krok na skalnej perci. A czasem przystanie i z bratnią duszą pogwarzy, wskaże ciekawy cel dla dalszej wędrowki albo o bliskich przyjaciółach opowie, o tych, dla których wędrowanie treścią życia się stało. Kiedy ktoś spragniony czy głodny, to własnymi zapasami się podzieli i do wspólnego ogniska zaprosi. Tak zawsze powinno być na szlaku!

Nasz "Wędrownik" czyni to właśnie na swoich kartach. Nowy szlak dokładnie opisze, przez miasto poprowadzi, to, co dotąd uchodziło uważać za przybliży, na zabytki nauczy patrzeć z szacunkiem, o ludziach wielce zasłużonych wspomni, by młodzi wiedzieli i nie zapomnieli. Kiedy pora po temu, "Wędrownik" opowie, co w naszym Towarzystwie się dzieje, który klub dobrze pracuje, jaka piosenka turystyczna warta jest popularyzacji.

I tak "Wędrownik" czyni swą powinność dobrowolnie przyjętą i konsekwentnie realizuje cel zasadniczy: informuje, kształci, zaciekawia, kronikarskim zapisem upamiętnia.

Tak odczytuję Waszego "Wędrownika", pismo, którego kolejny numer otwieram zawsze z prawdziwym zainteresowaniem, mimo iż mieszkam i działam w odległym regionie kraju. Uważam, że krajoznawca, przewodnik, działacz turystyki kwalifikowanej zawsze znajdzie w nim coś ciekawego. Na szczególne podkreślenie zasługują artykuły odkrywające nieznane zakątki, zabytki ruchome i nieruchome oraz te, które mówią o ludziach zasłużonych dla regionu, a którzy już niestety odeszli od nas na zawsze.

Moje uznanie budzi też jakość techniczna prezentowanych fotografii. Rzadko które regionalne czasopismo turystyczne wydawane metodą raczej "gospodarczą" ma tak dobre reprodukcje. Jedyne mankament, to brak dokładnej korekty. Zdarzają się błędy "maszynowe", ale także źle napisane słowa obcego pochodzenia, nazwy czy nazwiska. Staranność korekty daje pismu piękny szlif i o to warto się zatroszczyć.

Łączę się z Wami, drodzy Koledzy Redaktorzy, serdeczną myślą w dniu Waszego jubileuszu i życzę prawdziwej satysfakcji z pracy nad kolejnymi numerami "Wędrownika", wielu ciekawych materiałów, oddanych abonentów i korespondentów. Powodzenia!

Anna Andrusikiewicz z Olsztyna  
(zdobywczyni Złotego Lauru Przewodnickiego w Golubiu, członkini Zarządu Głównego PTTK - przyp.red.)

## VII.

### "WĘDROWNIK" W MOICH OCZACH

Pragnąłbym, aby moje uwagi potraktowane zostały jako pochodzące od człowieka oddanego krajoznawstwu (przede wszystkim) i turystyce od lat i mającego przy tym pewne doświadczenie wydawnicze. Będę oczywiście przymierzał swoją wizję dobrego (biorąc pod uwagę wszelkie ograniczenia) czasopisma czy biuletynu do niegasnącej i nadrzędnej idei norwidowskiej: podnieść ludowe do ludzkości, czyli - innymi słowy - sprostać wymogom współcześnie pojmowanego regionalizmu: pokazywać Łódź Polsce, a Polskę Łodzi. Oczywiście z respektowaniem



Fragment projektowanego rezerwatu w dolinie Lindy  
fot. J. K. Kurowski

wszelkich rozsądnych proporcji i z kulturą. Naczelne więc zadanie: być użytecznym w swej "mniejszej ojczyźnie" (także organizacyjnej), a nie popaść w partykularyzm i prowincjonalizm.

Z "Wędrownikiem" (a także z jego biuletynowym poprzednikiem) łączą mnie więzy sympatii zadzierzgnięte na spotkaniach z łódzkimi przewodnikami, a podtrzymywane przez nadsyłane mi uprzejmie i wytrwałe egzemplarze. Odnosząc się z całym szacunkiem do ogromnego wkładu pracy Komitetu Redakcyjnego, wytrwałości w wysiłkach edytorskich i pokonywaniu wielkich prawdopodobnie trudności organizatorskich i technicznych pragnę złożyć redakcji gratulacje za dotychczasowe wyniki pracy i życzyć jej takich warunków, w których unowocześnienie wyglądu graficznego i urozmaicenie podporządkowanej naczelnej zasadzie treści nie pozostałoby tylko pobożnym życzeniem.

Dokonanie krytycznego przeglądu zamieszczonych dotąd treści wymagałoby głębszych analiz i lepszej znajomości warsztatu redakcyjnego oraz technicznego. Z pamięci mogę tylko przytoczyć wartościowe podniesienie tematu żydowskich cmentarzy czy cenny (choć nie wolny w moim widzeniu od wad) słownik patronów ulic łódzkich. Nie przypada mi jednak do gustu np często mało uzasadniony materiał pozaregionalny w wymiarach podkreślających niejako odrębnie rzucającą się w oczy słabość ogólniejszą: szafowanie miejscem zadruku (lepiej: powierzchnią zadruku). Zatrzymam się trochę nad tym. Niewykorzystanie stron okładkowych; zbyt duża czcionka i nadmierna interlinia (można by z niej zrezygnować w większości tekstów przechodzących na druk compres); zamieszczanie zbyt wielkich zdjęć, którym np brak czasem cenniejszych kronikarsko objaśnień. Przy niewielkiej objętości zeszytu dałoby wprowadzenie innowacji znaczną oszczędność miejsca pozwalającą na wzbogacenie treści "Wędrownika". Stałoby się też - być może - drogą do uporządkowania jego zawartości, stworzyłoby szansę merytorycznego podziału na artykuły, przyczynki, rubryki stałe (np zslaki turystyczne, życie organizacyjne, nekrologi, bibliografia). Niestety pod tym względem wzorcem nie może być nawet profesjonalny "Gościńiec", a nawet bardziej uporządkowane "Jantarowe Szlaki", a chyba godne naśladowania pozostaną roczniki ("Wierchy", "Ziemia"). Naśladowanie zresztą nie jest najlepszą metodą, każdy tytuł powinien mieć odrębną, oryginalną fizjonomię.

Do czego sam tył dążył, mając wpływ na edycję jakiegoś periodyku turystyczno-krajoznawczego? Winietę dałbym elegancką, rzucającą się w oczy estetyką i pomysłowością rozwiązania, ale niezbyt dużą. Obok drukowałbym spis treści, resztę pierwszej i całą drugą stronę okładki przeznaczyłbym na zdjęcia (najmniej familijne). Trzecią stronę okładki wykorzystałbym na kalendarzyk turystyczny (imprezy, rocznice, prognozę pogody itp), komunikaty klubowe, przewodnickie, sprawy organizacyjne i wreszcie - dobrze oddzieloną stopkę redakcyjną. Na czwartej stronie okładki jedno zdjęcie artystyczne lub reprodukcję pejzażu ewentualnie dobrą mapkę w odniesieniu do wewnętrznej treści. W pierwszej części numeru pomieściłyby się artykuły problemowe, w drugiej materiały krajoznawcze, w trzeciej (mniej więcej 2/5 objętości numeru) przyczynki do dziejów regionu, noty kronikarskie, co słychać w krajoznawstwie polskim i światowym, nowości sprzędowe, oferty długoterminowe itp, zależnie od pomysłowości, ale z należytym uporządkowaniem. Wreszcie noty wydawnicze i (ważne) bibliografia zawartości czasopism i dzienników, oczywiście tematycznie związana z regionem. Niewykonalne przy konkretnych uwarunkowaniach i możliwościach? Prawdopodobnie. Ale można poczynić choćby małe kroki, aby wykorzystać każdą szansę. Pismo ma być przecież i pożyteczne, i interesujące, i estetyczne, i uporządkowane.

Życzę "Wędrownikowi" wielkiego powodzenia u czytelników, życzę, aby pozytywnie zaznaczył się swoim istnieniem w ogólnopolskim ruchu

krajoznawczo-turystycznym, życzę jego redaktorom wiele satysfakcji ze społecznego działania. No i przede wszystkim życzę nieograniczonych możliwości poligraficznych, one bowiem dopiero mogą dać właściwy wyraz idei wydawniczej.

Tadeusz Jabłoński z Gdańska  
(dziennikarz i literat, autor przewodników i innych opracowań krajoznawczych - przyp.red.)

VIII.

Znalazłem się w prawdziwym kłopotcie, gdy redakcja "Wędrownika" poprosiła mnie o krótką ocenę czasopisma z okazji 30-lecia jego ukazywania się. Zastrzeżono ponadto, by nie była to laurka okolicznościowa. Cóż więc napisać o tym fenomenie wydawniczym? 30 lat ukazywania się - w miarę zgodnego z kalendarzem - miesięcznika, potem kwartalnika, a ostatnio dwumiesięcznika redagowanego społecznie, czytanego w całej Polsce, płacącego skromne honoraria dopiero od kilku lat, a zawsze - no, prawie zawsze - ciekawego, zawierającego atrakcyjne, nieznanne znikąd materiały krajoznawcze - to istotnie fenomen. I to do tego stopnia, że był już przedmiotem badań - kilka lat temu powstała praca magisterska w Instytucie Pedagogiki Społecznej na temat Biuletynu.

Ale nie miała to być laurka, więc kilka postulatów na następne 30 lat ukazywania się, czego "Wędrownikowi" szczerze życzę.

Przede wszystkim - utrzymać częstotliwość. Rozumiem, że są kłopoty, ale nie poddawajcie się, Koledzy. O ile wiem, "Wędrownik" nie ma etatowego pracownika, może więc Zarząd "załatwić" choć połówkę etatu wyłącznie dla czasopisma, bo ciągnąc siłami społecznymi takie wydawnictwo wydaje się coraz mniej realne.

Po drugie - przynajmniej utrzymać, jeżeli nie poprawić "wygląd" pisma. Jak wynika ze "stopki" pismo drukowane jest w Zakładach Graficznych "Terpol" w Sieradzu - brawa dla Kolegów Drukarzy, bo tak ładnie Biuletyn nie wyglądał.

Co do treści - brakuje mi nieco publicystyki, swego czasu redaktorzy w formie quasifelietonowej poruszali istotne problemy turystyki. Od pewnego czasu tego brak. Czemu? Czyżby co śmielszym autorem (np kol. Ciesielskiemu) "przycięto skrzydełka"? Również zbyt mało jest - moim zdaniem - opisu bieżącej działalności PTTK. Koledzy - przecież Biuletyn jest - zwłaszcza wobec braku kronik i innych form utrwalania naszych działań - nieocenionym źródłem dla przyszłych badań historycznych. Utrwalanie drukiem społecznej pasji ludzkiej jest niezwykle ważne. A może udałoby się stworzyć sieć korespondentów w Oddziałach i co lepszych kołach? Trzeba pomóc nielicznej redakcji, która nie jest w stanie dotrzeć wszędzie.

Żeby jednak te parę słów nie wyglądało na zbiór pretensji, raz jeszcze podkreślam, że czytam Biuletyn (a obecnie "Wędrownika") od 20 lat i coraz bardziej mi się on podoba. Dziękuję Wam, Koledzy (nie tylko z obecnej Redakcji, ale i poprzednim Redaktorom z Kolegą Kazimierzem Hemplem na czele) za "już" i pięknie proszę o "jeszcze" równie smakowite.

Wasz Czytelnik  
(nazwisko i adres do wiad.red.)

### 30 LAT PROJEKTOWANIA DLA ŁODZI

Najwięcej interesujących obiektów o funkcjonalnych rozwiązaniach architektonicznych we współczesnej Łodzi zaprojektował dr Bolesław KARDASZEWSKI.

Urodził się w Warszawie w 1931 r. W bieżącym roku mija 30 lat, gdy po ukończeniu studiów na Wydziale Architektury Politechniki Warszawskiej (1950 - 56) i rocznej praktyce w Biurze Projektów i Prefabrykacji Budownictwa Przemysłowego w Warszawie (1955 - 56) mgr inż. Bolesław Kardaszewski przyjechał do Łodzi, z którą związana jest cała jego działalność twórcza.

W 1977 r. w wyniku przewodu na Wydziale Architektury Politechniki Warszawskiej otrzymał tytuł doktora nauk technicznych. Od tego też roku jest samodzielnym pracownikiem naukowym i dydaktycznym w stopniu docenta w Instytucie Architektury i Urbanistyki Politechniki Łódzkiej oraz głównym specjalistą i głównym projektantem w Biurze Projektowo-Badawczym Budownictwa Ogólnego "Miastoprojekt-Łódź" (gdzie pracuje od 1956 r.). Specjalnością dr B. Kardaszewskiego jest projektowanie obiektów użyteczności publicznej. Zrealizował już około miliona metrów sześciennych kubatury obiektów indywidualnych. Uczestniczył w 28 konkursach krajowych otrzymując w 17 wyróżnienia i nagrody. Jest promotorem 44 dyplomów magisterskich, w tym 14 z wyróżnieniami. Otrzymał nagrody Ministra Budownictwa i PMB za wybitne osiągnięcia w dziedzinie architektury w projektowaniu - I, II i III stopnia oraz Honorową Nagrodę Oddziału Łódzkiego Stowarzyszenia Architektów Polskich za twórczość architektoniczną. Został laureatem Nagrody Miasta Łodzi. W latach 1976 - 80 był posłem na Sejm PRL.

Z okazji XXX-lecia "Wędrownika" i XXX-lecia swojej pracy twórczej dla Łodzi dr Bolesław Kardaszewski udzielił wywiadu naszemu czasopiśmie.

A.P. W zabudowie wielu miast widoczne są okresy twórczości wielkich indywidualności, architektów nadających kształt tej zabudowie. W Łodzi wyróżniają się budowle zaprojektowane w II poł. XIX w. przez Hilarego Majewskiego. Obecnie największą uwagę zwracają obiekty projektowane przez Pana: budynki w dzielnicy wyższych uczelni, Państwowa Wyższa Szkoła Sztuk Plastycznych, blok mieszkalny "Bolek". Które swoje budynki poza wymienionymi zalicza Pan do ciekawszych?

B.K. Nie ukrywam faktu, że projektując poszukuję pewnej konwencji. Ale czy ją znajduję? Co innego poszukiwać, a co innego znajdować. Jest pewne, że mam chyba świadomość, zwłaszcza po wielu latach, drogi i rezultatów, jakie chciałbym w architekturze osiągnąć. Poza sprawami utylitarnymi, funkcjonalnymi, technicznymi i innymi mam również pewne poglądy na temat swojej konwencji architektonicznej, która mi najbardziej odpowiada, która wynika z mojej wiedzy, przemyśleń, doświadczeń, jak również z temperamentu i pewnych cech charakteryzujących mnie. Architekturę rozumiem jako pewną ekspresję sił, czyli pewnych incydentów przestrzennych: takie granie elementami przestrzeni, które wchodzą w pewne układy i współzależności. W architekturze świat materii powinien łączyć się ze światem ducha. Jeżeli nie wzbudzam pewnych emocji w odbiorcach, ekspresji czy przeżyć, to mogę się zastana-

wiać, czy w ogóle jest to architektura - w sensie wartości - w jakiś sposób notowana. W mojej pracy pomaga mi fakt, że prowadzę zajęcia dydaktyczne na Politechnice. To, że jestem zobligowany do przekazywania młodym ludziom pewnego compendium wiedzy na temat architektury, zmusza mnie do szukania siebie samego, do weryfikacji poglądów, które chciałbym przekazywać młodzieży.

Wracając do pytania o moje budynki (które uważam za interesujące), to pani wymieniła w moim przekonaniu najbardziej celnie i trafnie te, które w sobie coś zawierają. Zawsze mógłbym tu przekornie powiedzieć, że najciekawsze są te jeszcze nie zbudowane, a które są już zaprojektowane. To nie jest jakaś idee fixe, to są obiekty, które już są materia, a więc wszystkimi rodzajami dostępnymi architektowi poprzez ołówek, rapidograf, one są narysowane, są istniejące w umownym zapisie. I te są mi najbardziej drogie i uważam, że jakiś następny maleńki krok zrobiłem w nich idąc ciągle ku jakiemuś rozwojowi.

Wymienię tutaj trzy budynki, które są mi bardzo bliskie i są na mojej desce kreślarskiej. Pierwszy to narożnik naprzeciw istniejącego już narożnika Zamenhofa i Piotrkowskiej. Zbudowany już "Bolek" jest wykonany w systemie wielkopłytyowym W-70, w jakim budujemy osiedlowe bloki. Nowy narożnik jest już zaprojektowany. Będzie to obiekt nieduży, na 10 mieszkań, ale chciałbym, żeby to był taki rodzynek i wiąże z nim wielkie nadzieje. Wykonawcą będzie również Kombinat Budownictwa Łódź-Śródmieście, który wykonał blok naprzeciwko. Następnym obiektem, z którym wiąże jeszcze większe nadzieje i który byłby takim zwornikiem, takim clou, w tym całym moim łódzkim działaniu, jest narożnik Piotrkowskiej i Andrzeja, tu, gdzie obecnie jest targowisko. Bardzo trudny narożnik, który już rozwiązałem i który zyskał już akceptację głównego architekta. Trzecim obiektem jest plomba - Piotrkowska 91, gdzie obecnie znajduje się bar "Wzorcowy". Projekt jest tym bardziej interesujący, że trzeba utrzymać dwie istniejące oficyny w podwórzu. Zatem wpadam w konwencję budowania z okresu przedwojennego. Celem moim jest architektura współczesna, czyli najbardziej szczytnym celem jest dobro użytkownika i obym potrafił, ponieważ nie będę znał użytkowników, stworzyć przestrzeń, w którą oni maksymalnie będą się wpisywać. Ten projekt jeszcze się kształtuje, zajmuję się nim wieczorami.

Natomiast z poprzednich realizacji wymienilibym jeszcze "Dom Chłopa" biurowiec WZGS "Samopomoc Chłopska, róg Żeligowskiego i Zielonej. To był okres modernizmu, takiego bardzo nobilitowanego, ortodoksyjnego, a więc i u mnie w rozwiązaniach jest to modernizm klasyczny - poziomy, przeszklenia, wchodzą tam elementy jakby maszynowe, nie ma jeszcze symboliki takiej, jaką staram się teraz wprowadzać. Ale do tego obiektu byłem przywiązany.

Jeśli chodzi o dzielnicę wyższych uczelni, podkreśliłbym tutaj budynek Instytutu Fizyki UŁ, chociaż reprezentuje on jakby maszynistyczną trochę architekturę jeszcze modernistyczną, wynikającą z prawideł, reguł i zasad systemu, czyli system jest jakby sprawą nadrzędną i można powiedzieć, że jest to działanie pewnego prawa, prawa jakby wielkiej liczby. Miała bowiem powstać cała dzielnica, czyli formy indywidualne musiały się poddać rygorom powtarzalności, pewnej typizacji. Usiłowałem projektować tak, że składnia architektoniczna tego systemu na skutek budynków różnej wysokości, wież klatek schodowych, elementów, które będą różne w stosunku do siebie, da pewne bogactwo względne krajobrazu tych obiektów. W "Fizyce" niektóre z tych spraw sprawdziły się, te wieże klatek schodowych przerywające poszczególne pasma, poszczególne bloki czy tzw strefy, bo obiekt jest na cały system, a więc składa się ze stref, sektorów. Tam jest taki mechanizm jakby systemu również w organizacji przestrzeni. Obiekt ten podkreśliłbym, albowiem prof. Władysław Tatarkiewicz powiedział kiedyś, że "... sztuką jest tworzenie rzeczy wedle reguł..." A tam są pewne reguły, które są widoczne. Jeśli chodzi o "Fizykę", to zbudowano niepełne 60%, od strony ul. Nowotki brakuje dwóch stref i nie zapowiada się, aby one powstały. Obok "Fizyki" zaprojektowałem budynek Instytutu Chemii dla prof. Skowrońskiego, wykonałem wielką dokumentację, tą samą typologią, ale nie wiem, czy ten budynek powstanie.

Następnym obiektem jest Wydział Budownictwa i Architektury, choć dokonano tutaj ostrych operacji korzystając z mojej urlopowej nieobecności. Budowniczowie tego obiektu dokonali wielu zmian, usunęli pewne rzeczy, miały być np podokienniki prefabrykowane, inna byłaby ściana chowająca od razu centralne ogrzewanie. Ten prefabrykat miał się wpisać w prefabrykat ramki, która tworzy w ogóle te obiekty. Podczas mojej nieobecności postawiono mury z gazobetonu, wywalczyłem tylko tyle, że zrobiono zagłębienie. To samo z główną ścianą od Al. Politechniki, która miała najpierw być z ceramiką itp. Musiałem więc poruszyć tę ścianę sając wiele pionowych elementów, tworząc ryzality, zagłębienia, tworząc architektoniczną strukturę. Ale jest to rzecz raczej awaryjna, tandetna w tym gazobetonie i nie jestem wcale z niej zadowolony.

Pewien sentyment wiązałem niegdyś z narożnikiem Natutowicza i Wierzbowej, gdzie postawiłem wysoki budynek mieszkalny i kawiarnię "Irena". Robiłem tam pewne nadwieszania, budynek chciałem postawić na takiej "kurzej stopce", a więc dać mu lekkość, zwiewność, albowiem uważam, że detal obiektu zawarty jest w generalnej grze bryłami. To, że gdzieś jest akraateria, konsola, to jest inny rodzaj detalu, najpierw

trzeba zadbać o to, żeby budynek w pryncypiach przestrzennych był dobrze skomponowany, odpowiednio zestawiony. Tutaj uwolniłem partety, tak jakbym nałożył dwie bryły na siebie. W moim przekonaniu dało to interesujące rozwiązanie. W tym budynku użyłem po raz pierwszy w Łodzi drewna na zewnątrz.

Jeśli chodzi o Państwową Szkołę Sztuk Plastycznych, to zrealizowany został drugi projekt. Pierwszy był odmienny, był chyba bardziej odpowiedni do funkcji tej szkoły, bardziej rozłożysty, o mansardowych pracowniach, rozciągniętych pawilonach. Warsztaty tak istotne dla tego rodzaju szkoły były osobnym pawilonem. Ponieważ minister Motyka zaakceptował kubaturę 50 tys m<sup>3</sup> za 50 mln zł, wykonałem drugi projekt zgodnie z powiedzeniem "tak krawiec kraje, żeby mu materiału starczyło". Projekt ten nie jest moją pierwszą myślą, jest wypadkową wynikającą z ustępstw i dostosowania się do pewnej sytuacji.

A.P. Który swój zrealizowany już projekt darzy Pan największym sentymentem?

B.K. Z moich doświadczeń wynika, iż nawet jeśli mam pewną temperaturę związania z obiektem, to w czasie się ona zmienia, najczęściej na skutek niedobrego procesu starzenia się - bo moje budynki starzeją się brzydko. Jest to też jedna z cech świadczących o jakości architektury. Swoich studentów uczę, że jednym ze sprawdzianów dobrego obiektu jest jego odpowiedni proces starzenia się, jego dobra ciągle kondycja eksploatacji. Oczywiście ta eksploatacja musi być w miarę rozsądna. Z biegiem czasu mam przede wszystkim coraz większy chłód do swoich obiektów, pewien dystans, do wszystkich mam jakieś pretensje, tzn pretensje mam do siebie. Ze swoimi budynkami prowadzę rozmowy - będąc przy zdrowych zmysłach - chcę przez to powiedzieć, że budynek jest to obiekt, który nadaje, przekazuje pewne kody, on jest nadawcą, a ja odbiorcą. Podmiotowość spraw na tym polega, że każdy widzi je inaczej. Podobnie jest z budynkami. Mam z nimi swoje rozmowy i raz są one przyjazne, widzę w nich słodycz i że jestem im bliski, i moje budynki uśmiechają się do mnie, a drugim razem są wręcz wrogie, przestraszają mnie, prawie się ich boję, unikam ich. Podobno "dzieło mści się na mistrzu" i te obiekty mają do mnie za pewne rzeczy pretensje. Te bardzo różne moje stany zmieniają się, narażają, począwszy od rozpoczęcia realizacji poprzez cały jej czas. W zasadzie nie mam więc swojego ukochanego budynku.

A.P. Czy Pan jako twórca obiektów ma potem wpływ na ich konserwację?

B.K. Absolutnie nie i jest to sprawa, która mnie bardzo drażni. Marzy

mi się taki właściciel i użytkownik obiektu, którego przedmiotem troski jest również kolor zasłon. Była taka sztuka "Drzewa umierają stojąc" i również obiekty umierają stojąc i milcząc, i one umierają na Piotrkowskiej w sposób straszny, bo nie potrafią się skarżyć. Jeszcze pięć lat i o sprawach architektury powiemy podobnie, jak mówimy o ochronie środowiska, że są 4 rejony, które już mają katastrofę ekologiczną. Brak dbałości o stan budynku powoduje, że jakość obiektu jest jeszcze niższa niż jest w naturze. W krajach zachodnich czy w Skandynawii realizacja obiektu czyli zagadnienia techniczne podwyższają rangę architektoniczną obiektu, natomiast u nas elementy techniczne, technologiczne, realizacyjne, najczęściej obniżają rangę budynku. Ogólnie mówiąc wykonawstwo jest złe.

A.P. Czy projektuje Pan obiekty dla innych miast?

B.K. Nie buduję poza Łodzi, chociaż przyznam, że marzeniem moim, pasją, namiętnością jest postawienie chociaż jednego obiektu w Warszawie, bo przecież jestem warszawianinem, tam się urodziłem, wychowywałem, uczyłem. Natomiast projektowałem w Warszawie, m.in. otoczenie Grobu Nieznanego Żołnierza, teraz chciałbym zrobić Muzeum Powstania Warszawskiego. Brałem udział w konkursie na projekt Placu Grunwaldzkiego we Wrocławiu. Nasz 5-osobowy zespół otrzymał I nagrodę za projekt zabudowy ul. Heweliusza w Gdańsku (na 93 prace z całej Polski), ale nie został zrealizowany. Z naszej pracy został postawiony tylko hotel "Heweliusz". Ten wysoki obiekt stoi właśnie dokładnie w tym miejscu, które wskazywało nasze opracowanie. Mam wiele opracowań w różnych miastach, ale żaden projekt nie został zrealizowany.

A.P. Czy brał Pan udział w konkursach międzynarodowych?

B.K. Brałem, ale tylko w takich, które były organizowane przez stronę polską i mogę dla przykładu wymienić konkurs na ambasadę polską w Brazylii czy obiekt pomnikowy polskiego i francuskiego kombatanta na Placu Warszawskim w Paryżu.

A.P. Mieszka Pan w Łodzi 30 lat. Czy jest tutaj coś, co Pana urzekło?

B.K. Tak, bardzo wiele jest takich rzeczy. Chociaż narzekam na Łódź, ma ona swoją duszę, jest głęboka w swoim duchowym jestestwie, ale nie jest urokliwa, nie jest najpiękniejsza. Przede wszystkim urzekło mnie, że jest to ewenement, jest to jakiś fenomen zabudowy pałacowej i zabudowy fabrycznej i przemieszanie tych rzeczy. Pałace są wspaniałe, to są prawdziwe perły. Bardzo ciekawie architektonicznie jest Księża Młyn i ulica Ogrodowa. Tego nie ma w innych miastach. Uważam, że te obiekty powinny trwać

i być pomnikami, tak jak pomnikami powinny być łódzkie kominy, które były kiedyś na banknotach i które były cechą miast przemysłowych, postępu, industrializacji. To wszystko zburzone w Łodzi jest wielką stratą,

A.P. Który obiekt w Łodzi podoba się Panu najbardziej?

B.K. Takich obiektów jest więcej, równolegle jest ich kilka. Jestem urzeczony secesją, szczególnie fascynuje mnie pałacyk przy Wólczańskiej 31/33 i kamienica czynszowa przy Kościuszki 93, która jest bardzo ciekawym obiektem o wspaniałych elementach secesji. Bardzo wysoko notuję również Teatr Wielki.

A.P. Gdyby miał Pan wybierać miasto, w którym najbardziej chciałby Pan mieszkać, na które padłby wybór?

B.K. Oczywiście byłaby to Warszawa. To nie jest slogan, że kocha się miasto rodzinne. A Warszawa to miasto pomnik, miasto bohater i ja jestem autentycznie zakochany w mojej Warszawie. Często tam jeżdżę i wiele spraw mnie z nią łączy.

A.P. Czy projektował Pan lub chciałby zaprojektować jakiś obiekt sakralny?

B.K. Tak chciałbym. Brałem udział w konkursie na projekt kościoła na Dąbrowie i dostałem honorowe wyróżnienie (I nagrodę otrzymał Witold Millo). W przygotowaniu projektu kościoła szukałem pewnej filozofii religii, zagłębiałem się w sprawy filozofii w ogóle, poczynawszy od czasów pogańskich aż do spraw współczesnych. Niezależnie od mojego poglądu osobistego na sprawy wiary czułbym się bardzo wyróżniony, gdybym mógł kiedyś postawić kościół. Jeżeli będą konkursy i jeśli zostaną do nich zaproszony lub dotrą do mnie informacje, to będę projektował następne kościoły, bo mnie to interesuje.

A.P. Panuje dość powszechne przekonanie, że obecnie tylko w budownictwie sakralnym architekt może się sprawdzić, gdyż nie jest skrzępowany mnóstwem różnych ograniczeń. Na ile prawdziwe jest to stwierdzenie?

B.K. Obszar twórczy przy budownictwie sakralnym jest bardzo wielki. Tam trzeba dojść do odpowiedniej semantyki, do tej boskości, kształtu, nastroju, sakralności, czyli cały obszar kreatywny jest bardzo wielki. Jeśli chodzi o normatywy, to jest tutaj również duża dowolność dla projektanta. Co prawda są pewne szkoły, pewne poglądy, ale to nie są normatywy, chociaż Francuzi normatywy też opracowali, ale my w Polsce ich nie uznajemy. U nas raczej głos księdza proboszcza czy parafian, czy księdza kanclerza od spraw inwestycji jest tu ważny, a nie jakiegokolwiek normatywy. Nie ma żadnych rygorów. Co prawda zastanowiłbym się, na ile brak rygorów pomaga architektowi, a na ile

utrudnia. Ale jest tutaj dowolność projektowania. W budownictwie sakralnym znacznie lepsze są organizacja i wykonawstwo. Organizacja jest bardzo prężna, bardzo efektywna i potem cała część wykonawcza, techniczna, technologiczna są na najwyższym poziomie. Obiekty sakralne wyróżniają się i swoją architekturą, i swoją techniczną oraz technologiczną stroną. Toteż są cudzoziemcy - architekci, którzy po obejrzeniu naszego kraju wyjeżdżają z przeświadczeniem, że u nas można mówić o architekturze tylko w przypadku iluś tam nowych kościołów. Chciałbym tutaj dodać jakby drugą stronę medalu do mego rozpatrywania. Oczywiście pierwsza jest najważniejsza i zachowuje swój profil, że wymiar twórczy w obiektach sakralnych jest wielki, ale jest i druga strona i nie chciałbym, żeby to był sposób - jakby wytrych dla tych architektów, którzy nie dochodzą do pewnych wartości w innych tematach.

Bo tak może być i tu chciałbym zdementować tę sprawę, bowiem np projektowanie plomb przy Piotrkowskiej też nie ma obligatoryjnych normatywów. Normatyw jest dla budownictwa mieszkaniowego, ale wielorodzinnego, osiedlowego. Natomiast nietypowa plomba nie ma w zasadzie normatywów. Ja mogę tam zaprojektować 110 m<sup>2</sup> w różnych rozpiętościach, nie obowiązuje również kondygnacja wymiarowa. W plombach architekt może również wykazać swoje dyspozycje i umiejętności. Chciałbym patrzeć tak na architekturę, że jest to po prostu doskonałe rzemiosło.

A.P. Dziękuję za wywiad i życzę Panu wybudowania dobrych i interesujących obiektów w ukochanej Warszawie.

Wywiad z dr Bolesławem Kardaszewskim przeprowadziła  
Anna Pilarska

#### ŁÓDZKIE WITRAŻE

"Witraż - typ oszklonego okna, z ornamentem lub obrazem - mozaiką, utworzonego z kawałków szkła barwnego, ujętego w ołów (dwutówki), który stanowi kontur rysunku i podkreśla jego charakterystyczne elementy; głowy, ręce, nogi, fałdowanie szat i cieniowanie figur wydobywano sposobem kreskowym lub lawowaniem na szkło, zazwyczaj przezroczystymi farbami; odcięcie postaci choćby najwęższym tłem niebieskim znakomicie przyczyniło się do wydobycia jej sylwety."

("Mała encyklopedia architektury i wnętrz"  
Klemensa Krajewskiego)

Łódź jest miastem posiadającym największą ilość witraży o tematyce świeckiej zdobiących wnętrza pałaców pofabrykanckich, willi, ekskluzywnych kamienic czynszowych oraz niektórych skromniejszych domów mieszkalnych. Jest ich ponad 50, okiennych i świetlikowych. Zdobia przeważnie klatki schodowe, korytarze, wejścia główne i do

hallów, wykusze w pokojach. Oprócz klasycznych witraży wykonanych z kolorowego szkła, często podmalowanych i łączonych za pomocą ołowianej listwy dwuteowej, w Łodzi znajduje się znaczna ilość witraży malowanych na szkło, zdobiących wnętrza skromniejszych domów.

Przeważnie witraże mieściły się w zachodnich ścianach domów, gdyż zachodzące słońce odbijając się w kolorowym szkłe tworzyło ciekawe efekty kolorystyczne.

Witraże zachowały się w obiektach przy ul. ul.: Piotrkowskiej 67, 77, 139, 151, 153, 159, 179, 262/264, 272b; Gdańskiej 32, 48, 49, 107; Narutowicza 32, Przędzalnianej 72, Nawrot 4, Więckowskiego 36, Skłodowskiej-Curie 11, Wólczańskiej 31/33, Tuwima 1/3, Kościuszki 33/35, Żeromskiego 105. Powstawały one w ciągu trzydziestu lat, tj w latach 1892 - 1923. Ustalenie dokładnych danych o czasie powstania, twórcach i wykonawcach większości witraży jest równie trudne, co ustalenie nazwisk architektów i dat powstania wielu łódzkich pałaców, willi, kamienic. Tylko w dwóch obiektach na witrażach widnieją daty ich powstania: przy ul. Piotrkowskiej 77 (1892 r) i przy ul. Piotrkowskiej 262/264 (1913 r.) W willach przy ul. Wólczańskiej 31/33 (rok powstania 1903) i Żeromskiego 105 (1923 r.) witraże były już w chwili zakończenia ich budowy. Najstarsze dwa witraże znajdują się w dawnym pałacu Goldfedera przy ul. Piotrkowskiej 77: witraż okienny na półpiętrze głównej klatki schodowej, o wymiarach 160 x 500 cm, w części centralnej przedstawiający postać młodej kobiety w żółtej tunice, trzymającej w prawej wzniesionej ręce widać się dokoła całej postaci liliową wstęgę; witraż świetlikowy w suficie hallu na pierwszym piętrze.

Znane są cztery warsztaty witrażownicze, które wykonywały prace dla Łodzi: firma Seiler z Wrocławia (witraże przy ul. Skłodowskiej-Curie 11), firma R. Schlein z Zittau (witraże przy ul. Gdańskiej 32), firma Dezyderego Moczna w Zbąszyniu (witraże przy ul. Piotrkowskiej 153) oraz artysta R. Sikora (okna malowane).

Witraże, podobnie jak wnętrza pałaców czy willi, utrzymane były w różnych stylach historycznych. Obok eklektycznych spotkać można wiele witraży secesyjnych (Wólczańska 31/33, Gdańska 48 i 49, Nawrot 4, Piotrkowska 153). Najczęściej występującymi motywami dekoracyjnymi były postacie młodych kobiet w powiewnych, pastelowych szatach (np Wólczańska 31/33, Piotrkowska 67 i 77, Więckowskiego 36, Gdańska 32 i 48, Skłodowskiej-Curie 11, Kościuszki 33/35), bukiety barwnych kwiatów różnych odmian (np Więckowskiego 36, Skłodowskiej-Curie 11), pejzaże, w których na pierwszym planie są żaglowce (Wólczańska 31/33, Nawrot 4, Gdańska 49) lub zamki obronne (Piotrkowska 139 i 159).

Tematyka niektórych witraży wiąże się z przemysłem włókienniczym (Tuwima 1/3 - scena przedstawiająca tkacza siedzącego przy krośnie na tle bel gotowego już płótna, u dołu trzy czółenka tkackie; Przędzalniana 72 - postać kobiety w białej tunice trzymającej w lewej ręce kłębek włóczki, a w prawej wrzeciono; Nawtor 4 - w kartuszu na tle pejzażu fabrycznego koło zębate i napis INDUSTRIE; Kościuszki 33/35 - dwie postacie kobiet w antycznych strojach, jedna trzyma oburącz czółenka tkackie, a druga kądziel.) Często stosowanymi elementami dekoracyjnymi były również motywy geometryczne, kartusze, medaliony, kolumny.

Do najpiękniejszych łódzkich witraży należą:

- witraż w głównej klatce schodowej willi zbudowanej dla przemysłowca L.R. Kindermanna (ul. Wólczańska 31/33), o wymiarach 202x400 cm, przedstawiający w środkowej części postać młodej tańczącej kobiety trzymającej w prawej ręce rąbek rozwianej szaty w czerwono-zielonych kolorach;
- witraż w w/w willi w pokoju na parterze od strony wschodniej, o wym. 118x235 cm, przedstawiający łódź z błękitnymi żaglami na tle średniowiecznego miasteczka o czerwonych dachach, położonego wśród liliowych gór i zielonych drzew;
- witraż w d. pałacu I.K. Poznańskiego przy ul. Wólczańskiej 36 na półpiętrze głównej klatki schodowej, o wym. 168x320 cm, na którym w części centralnej widoczny jest piękny wazon z kwiatami (astrzy, peonie, róże), a nad nimi w półkolistym zwieńczeniu popiersie młodej kobiety.

Na podstawie materiałów Tadeusza Byczko "Witraże łódzkiej architektury świeckiej na przełomie XIX i XX w." opracowała  
Anna Pilarska

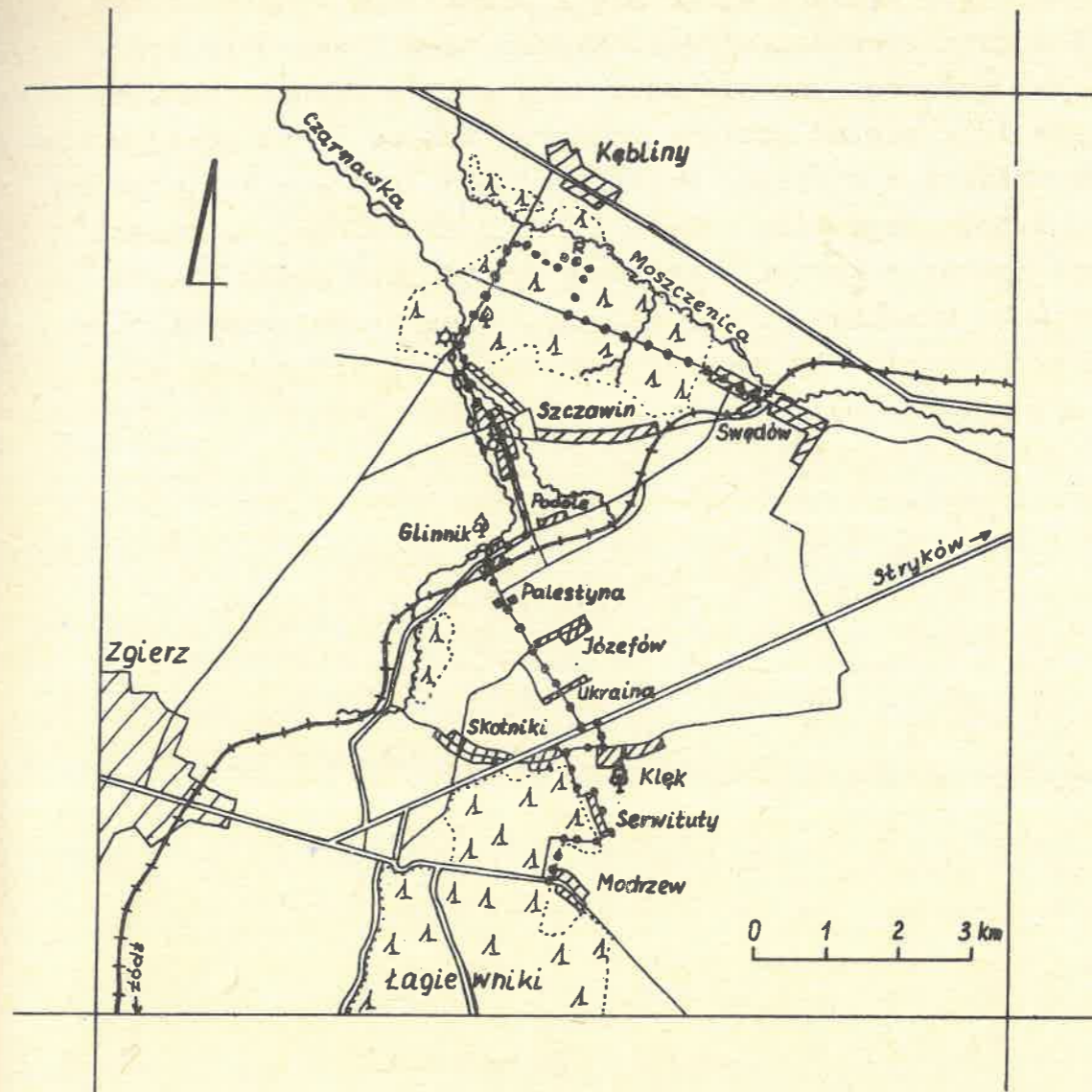
Trasa dla Ciebie

**OD SWĘDOWA PRZEZ PALESTYNĘ DO MODRZEWIA**

Trasa prowadzi przez las szczawiński, przecina krawędź Wzniesień Łódzkich i przez Las Łagiewnicki do Modrzewia. Przebieg ok. 18 km trasy jest następujący:

SWĘDÓW (PKP) - projektowany rezerwat "Szczawin" - Szczawin - Glinnik - Palestyna - Smoleńsk - Ukraina - Klęk - Skotniki - Serwituty - Modrzew (MPK).

Od stacji PKP Swędów - na linii Łódź-Łowicz - kierujemy się za znakami czerwonymi Szlaku Okolic Łodzi drogą prowadzącą przez wieś Swędów. Dochodzimy do skraju lasu i idziemy szeroką śródleśną aleją. Po przecięciu strumienia dochodzimy do słupka po prawej oznaczonego numerami 46/47. Tutaj opuszczamy znaki i skręcamy w prawo w dukt leśny. Idziemy przez młody las. Po przejściu ok. 0,5 km widzimy wysoki drzewostan projektowanego rezerwatu. Jest to rezerwat leśny dla ochrony wielogatunkowego lasu, położony na krawędzi Wzniesień Łódzkich nad rzeką Moszczenicą, z jodłą rosnącą tu na granicy swego zasięgu.



Dokładny opis projektowanego rezerwatu wraz z mapką został podany przez K.J. Kurowskiego w Biuletynie ZW PTTK nr I-II/1982.

Przy słupku oznaczonym numerami 38/39 skręcamy w lewo. Idziemy leśną drogą podziwiając po prawej drzewostan rezerwatu. Dochodzimy do drogi, na którą skręcamy w lewo. Droga ta doprowadza do drogi łagodnie skręcającej w prawo. W dalszym biegu droga staje się kręta. Doprowadza do linii leśnej ze słupkiem po prawej (nr 48/40/41). Drogą tą idziemy dalej prosto, po chwili mijamy po prawej staw. Dochodzimy do drogi, na którą skręcamy w lewo. Przechodzimy przez ciek - znajdujemy się na skraju lasu. Po prawej rozciągają się pola. Skrajem lasu dochodzimy do szerokiej drogi jezdnej prowadzącej ze Zgierza do wsi Kębliny. Skręcamy na tę drogę w lewo. Po chwili po lewej spotykamy piękny okaz sosny o obwodzie 2,9 m (mierzona w 1985 r.). Dalej po lewej mijamy staw, nad którym rośnie ogrodzony dąb z tabliczką "Dąb pomnik przyrody obwód 3,69, 1950". Obecnie (1985) obwód tego dębu wynosi 4,25 m. Dąb wymaga konserwacji - w tylnej części pnia, niewidocznej od drogi, znajduje się duży otwór, który powinien być zabezpieczony.

Dochodzimy do stawu i nieczynnego młyna, który spłonął w czasie II wojny. Obchodzimy staw z lewej strony. Przechodzimy przez most na rzece Czarnawce. Przy rozwidleniu dróg skręcamy na drogę w lewo. Przechodzimy obok cmentarza, na którym znajduje się oryginalny grobowiec z rzeźbą w kształcie hełmu rzymskiego z pióropuszem i lwem. Napis głosi: "Józef Smoleński oficer wojska polskiego Dziedzic dóbr Glinnika ur. 1791 zm 1828". Dochodzimy do wsi Szczawin.

Szczawin - rolnicza i letniskowa wieś leżąca na północnej krawędzi Wzniesień Łódzkich. We wsi znajduje się drewniany kościół konstrukcji zrębowej, oszalowany. Pierwotny kościół murowany istniał zapewne w XV w. Obecny zbudowany zapewne w XVIII w. otoczony jest murem z metalową bramą i datą 1886 (pierwsza restauracja). Na froncie kościoła data 1911 (druga restauracja). Przy kościele rosną dwie dorodne lipy. We wsi znajduje się ośrodek rolniczy prowadzony od lat międzywojennych przez zakonnice. Znajdował się tu rolniczy majątek biskupi. Obecnie grunty rolne są dzierżawione przez okolicznych chłopów. W Szczawinie, w majątku biskupim, Niemcy internowali łódzkich biskupów i towarzyszące im osoby (M. Budziarek: "Katedra przy Adolf Hitlerstrasse", IW PAX W-wa 1984). Budynki, w których więziono internowanych, są położone nad stawami za kościołem. Opuszczamy wieś idąc szosą wysadzaną kasztanowcami. Dochodzimy do skraju wsi Podole. Tutaj skręcamy w prawo, w zabytkową piękną aleję bukowo-lipową. Rosną w niej drobno-listne lipy oraz 15 buków o obwodach od 2 do ponad 4 m. Dochodzimy do parku w Glinniku. Przed parkiem piękny dąb o obwodzie 4,8 m (1985). W niewielkim parku ze starodrzewiem znajduje się murowany budynek starego browaru z 1 poł. XIX w., przerobiony na budynek dworski. Za parkiem w dolinie Czarnawki dwa duże stawy.

Za parkiem skręcamy w lewo za czerwonymi znakami Szlaku Okolic Łodzi. Znaki te nie prowadzą przez zabytkową aleję - opuszczają wieś Podole i przechodzą na drugą stronę torów kolejowych. Szkoda.

Przechodzimy przez przejazd kolejowy. Zostawiamy czerwone znaki skręcające w lewo. Idziemy dalej prosto brukowaną drogą. Po lewej mijamy wyrobisko. Nieopodal po prawej znajduje się poniemiecki cmentarz położony nad głębokim wąwozem. Tego z drogi nie widać. Należy dojść w prawo po polną miedzę, a następnie drogą obok cmentarnego muru prowadzącą na tyły cmentarza. Stąd można podziwiać jego położenie.

Dalej droga prowadzi przez miejscowości o oryginalnych nazwach. Najpierw Palestyna - parę domostw, następnie idziemy wśród pól byłego folwarku Smoleńsk i zaczynamy wspinać się na krawędź Wzniesień Łódzkich - mijamy kilka zabudowań wsi Ukraina i dochodzimy do szosy Zgierz - Stryków. Skręcamy na szosę w lewo i po chwili dochodzimy do drogowskazu "Kłęk 1". Skręcamy w prawo. Dochodzimy do resztek murowanej bramy z żelazną furtką wiodącą do parku.

Przed bramą, po lewej, obok kapliczki, rośnie za ogrodzeniem wspaniały, rozłożysty buk. Park o obszarze ok. 5 ha z wartościowym drzewostanem, m.in. 2 dęby i buk o obwodach ponad 4 m oraz stary dąb o obwodzie 5,5 m z wielką dziuplą, wymagający konserwacji. W parku znajduje się zarośnięty staw oraz ruiny zabudowań.

Po zwiedzeniu parku wracamy do bramy. Idziemy dalej w prawo (kierunek drogi od szosy) skrajem parku, a potem przez zabudowania wsi Skotniki. Skręcamy na pierwszą drogę odchodzącą w lewo. Idziemy skrajem Lasu Łagiewnickiego. Droga ta jest ulicą Serwituty. Dalej skręca ona w lewo.

- W tym miejscu (dla wprawnych turystów) można iść dalej ścieżką prowadzącą skrajem lasu. Jest to bardzo atrakcyjne przejście - ścieżka ta prowadzi przez głębokie wąwozy, które schodzą ze wzniesienia, na którym położony jest tutaj Las Łagiewnicki. Ścieżka ta wyprowadza na skraj lasu, stąd w prawo dochodzi się do drogi, którą prowadzi nasza trasa. -

Po skręceniu w lewo droga po chwili skręca w prawo i prowadzi dalej przez wieś Serwituty (obecnie, jak wspomniano, ulica). Po prawej rozciąga się las na wysokim wzniesieniu. Dalej droga skręca w prawo i ponownie doprowadza do skraju Lasu Łagiewnickiego. Idziemy przez las wyraźną drogą, która doprowadza do działek po lewej. Za ogrodzeniem działek skręcamy w lewo. Drogą prowadzącą skrajem lasu i działek dochodzimy do ul. Wycieczkowej w Modrzewiu i do przystanku autobusu linii 66.

Zbigniew Parafianowicz



Łódzka secesja

Willa przy ul. Warcella  
Kamienica przy ul. Kościuszki 93

fol. Józef K. Kurowski

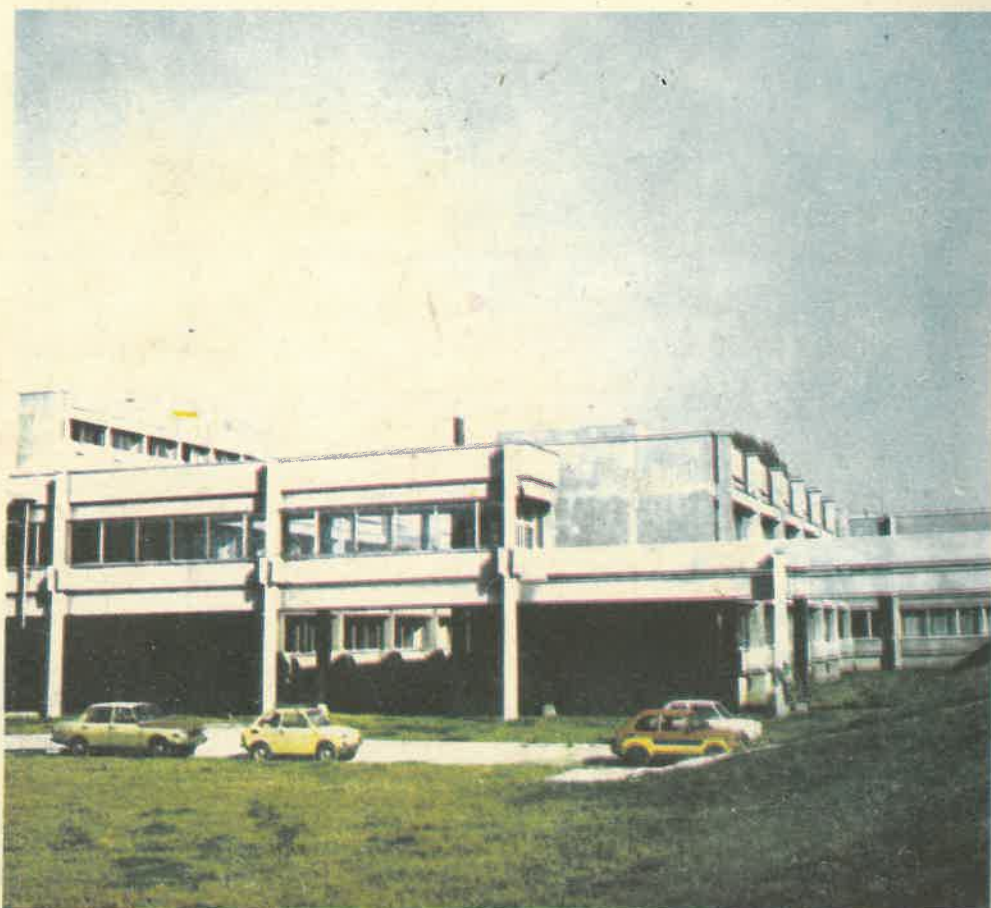




Gmachy projektowane przez B. Kardaszewskiego

PW SSP  
Instytut Fizyki UŁ

tot. Józef K. Kurowski



ZG Terpol zam. 1296 86 n. 1000 szt. B-2