

Biuletyn Z.W. PTTK w Łodzi

WIEDZĄCZNY

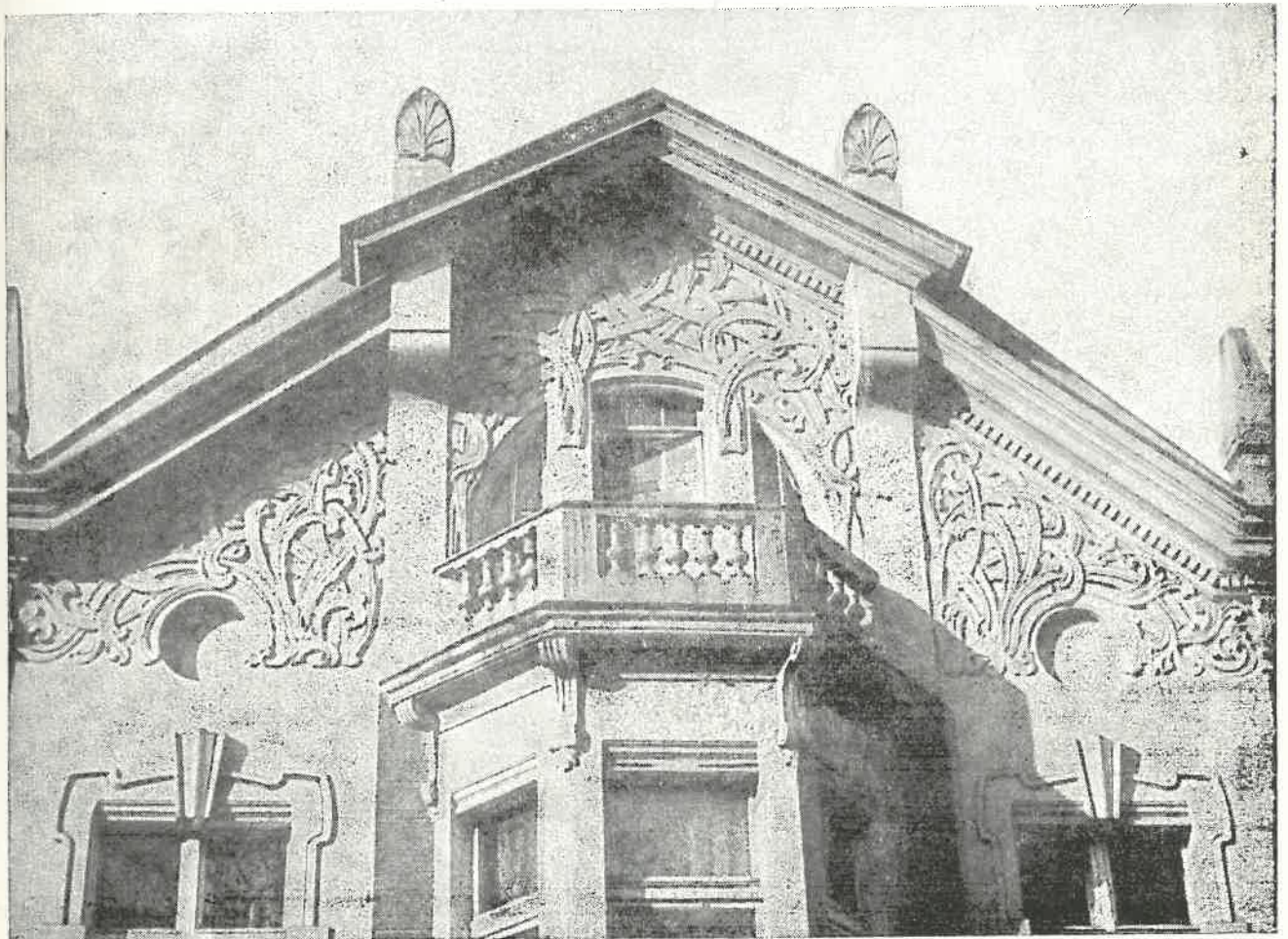
BIBLIOTEKA
Nr. 211
PTTK Łódź



Rok XXXI

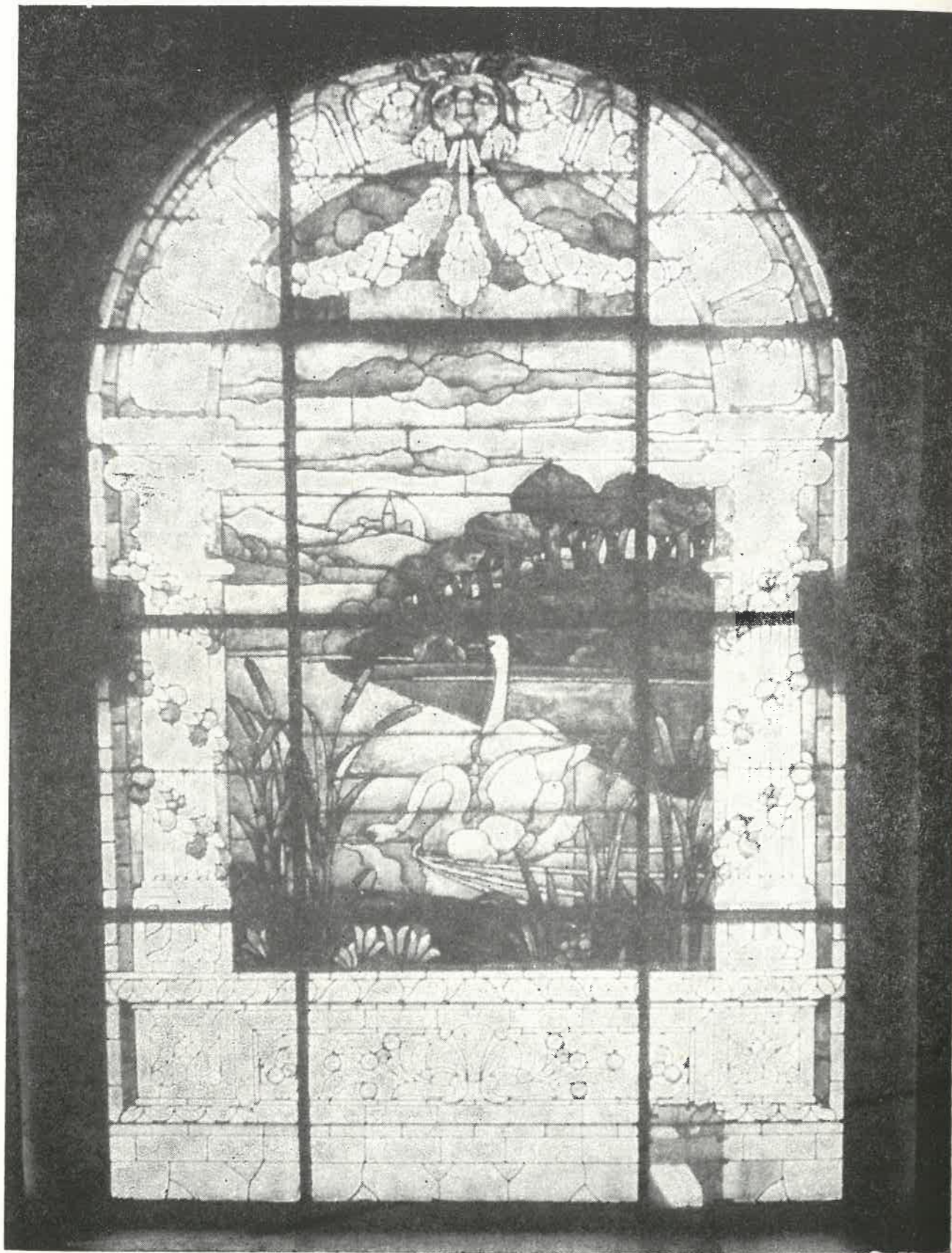
Listopad — Grudzień

Nr VI (306) 86



SECESYJNE ELEMENTY BUDYNKU PRZY UL. WOLCZAŃSKIEJ 51 W ŁODZI

fol. Bohdan Bazyliński



SECESYJNY WITRAŻ DAWNEGO PALACU PRZY UL. PIOTRKOWSKIEJ 137 W ŁODZI

fol. Mirosław Z. Wojtalski

Bogumił Zawadzki — Rys historyczny Oddziału PTTK Łódź-Polesie	3
Jadwiga Szewczyk — Rozwój urbanistyczny Łodzi w XIX i XX w.	8
Mariusz Kulesza — Przemiany miastotwórcze a urbanistyczny rozwój Łodzi (do 1939)	12
Marek Budziarek — Z dziejów łódzkich obiektów sakralnych do 1945 r.	16
Mirosław Jaskulski — Architektura fabryczna Łodzi	22
Małgorzata Laurentowicz — Secesja w architekturze łódzkiej	25
Wanda Frontczakowa — Łódzka bibliografia regionalna 1971—1980	33

— * —

BIULETYN PTTK „WĘDROWNIK” jest wspólnym organem Zarządu Wojewódzkiego, Oddziałów, Komisji, Klubów i Kół PTTK.

— * —

Wydaje Zarząd Wojewódzki PTTK w Łodzi.

— * —

Adres Redakcji: ulica Wigury 12a, 90-301 Łódź.
tel. 36-43-70.

— * —

Redaguje Komitet w składzie: **Bohdan Bazyliński**, **Jacek K. Ciesielski** (sekretarz Redakcji), **Józef K. Kurowski** (Redaktor Naczelny), **Leonard Matuszewski**, **Anna Pilarska** i **Stefan Zwierzyński** (Redaktor Techniczny).

— * —

Oddziału PTTK Łódź-Polesie im. Jana Dylika
Numer poświęcony jubileuszowi X-lecia

zamknięto w lutym 1987

JUŻ DZIESIĘĆ LAT MINĘŁO OD POWSTANIA ODDZIAŁU PTTK ŁÓDŹ-POLESIE NOSZĄCEGO OD 1984 R. IMIĘ WYBITNEGO GEOGRAFA ŚWIATOWEJ SŁAWY I KRAJOZNAWCY ŁÓDZKIEGO — PROF. DR JANA DYLIKA. WŚRÓD WIELU CIEKAWYCH INICJATYW, UDANYCH IMPREZ I INTERESUJĄCYCH SPOTKAŃ KRAJOZNAWCZYCH ZORGANIZOWANYCH PRZEZ POLESKICH DZIAŁACZY W CIĄGU DZIESIĘCIOLECIA NA SZCZEGÓLNĄ UWAGĘ ZASŁUGUJE SESJA ZORGANIZOWANA Z OKAZJI JUBILEUSZU W DNIACH 11—12 X 1986 R. W SALACH MUZEUM HISTORII MIASTA ŁODZI.

PUBLIKUJEMY WYGŁOSZONE PODCZAS SESJI REFERATY WYRAŻAJĄC UZNANIE I PODZIĘKOWANIE DZIAŁACZOM ODDZIAŁU PTTK ŁÓDŹ-POLESIE, A SZCZEGÓLNIIE KOL. ZBIGNIEWOWI MATEUSZCZYKOWI, ZA POMYSŁ I REALIZACJĘ SESJI, A AUTOREM — ZA CIEKAWĘ I NIEBANALNĄ UJĘCIĘ PREZENTOWANYCH TEMATÓW.

REDAKCJA

Rys historyczny Oddziału PTTK Łódź-Polesie

Dziesięć lat działalności Oddziału PTTK Łódź-Polesie to niewielki okres czasu w 100 letniej historii turystyki w Polsce, czy prawie 80-letniej historii działalności turystycznej w Łodzi, niemniej, dzisiejszy skromny jubileusz skłania do refleksji, do przypomnienia tego co się wydarzyło w minionych latach w niewielkim przecież światku turystycznym dzielnicy poleskiej, a przede wszystkim do przypomnienia ludzi, działaczy turystyki kwalifikowanej i krajoznawstwa, którzy w tym okresie przyczynili się do rozwoju oddziału poleskiego i którzy nadal w tym kierunku działają dla dobra turystyki.

Wstępne rozmowy dotyczące powołania Oddziału PTTK Łódź-Polesie prowadzone były już w grudniu 1974 r. ale dopiero w 1976 r. sprawa powołania nowego oddziału zaczęła przybierać realne kształty.

Dzięki inicjatywie i dużemu zaangażowaniu byłego prezesa Zarządu Wojewódzkiego PTTK w Łodzi kol. Romana Jarzyny, ówczesnego sekretarza Zarządu Wojewódzkiego PTTK kol. Mirosława Przywarskiego oraz kierownika Działu Organizacyjno-Programowego tego zarządu kol. Krystyny Brodowicz, jak również dzięki zapałowi niektórych działaczy turystycznych jak np. kolegów: Stanisława Łukawskiego, Zdzisława Banaszczyka, Marka Sobieszcańskiego, Włodzimierza Koncmana i innych, zaczęto przygotowania do powołania nowego oddziału PTTK w dzielnicy poleskiej.

Duże zasługi przy wstępnych pracach organizacyjnych położyli: Tekla Stańczak, Ryszard Obin, Edward Hatala i inni.

I tak oto w dniu 28 czerwca 1976 r. doprowadzono do odbycia I Walnego Zjazdu Założycielskiego Oddziału PTTK Łódź-Polesie.

Zjazd któremu przewodniczył prezes Zarządu Wojewódzkiego PTTK w Łodzi kolega Roman Jarzyna uchwalił, iż:

1. Powołuje w dniu 28 czerwca 1976 r. Oddział PTTK Łódź-Polesie z siedzibą w mieście Łodzi.

2. Przyjmuje wzorcowy statut PTTK jako statut Oddziału.
3. Zobowiązuje wszystkie ogniwa organizacyjne podległe Oddziałowi do przestrzegania statutu PTTK i statutu Oddziału.
4. Występuje do Zarządu Głównego PTTK poprzez Zarząd Wojewódzki o wyrażenie zgody na działalność Oddziału i przyznanie osobowości prawnej.
5. Oddział otrzymuje nazwę „Oddział PTTK Łódź-Polesie”
6. Zasięg terytorialny Oddziału obejmuje dzielnicę poleską.

W dalszym ciągu Zjazdu dokonano spośród 52 delegatów wyboru nowych władz Oddziału, wybierając 15-osobowy Zarząd, który ze swego grona wybrał 8 osobowe Prezydium.

Na funkcję prezesa Oddziału wybrano kolegę Marka Polaczka, wiceprezesami wybrano kolegów: Edwarda Hatalę i Marka Sobieszcańskiego, funkcję skarbnika objęła koleżanka Gabriela Kozłowska a pozostałymi członkami Prezydium wybrani zostali następujący koledzy: Włodzimierz Koncman, Stanisław Łukawski, Andrzej Szymankiewicz, Włodzimierz Garbaliński.

Członkami Zarządu wybrani zostali: Anna Lorens, Zdzisław Banaszczyk, Ryszard Obin i Andrzej Krawczyk.

Wybrano również 3-osobową Komisję Rewizyjną w składzie: Jadwiga Morozowska, Barbara Ambroziak, Marek Kochański i 3-osobowy Sąd Koleżeński w składzie: Lilla Mateuszczyk, Andrzej Jakubowicz, Michał Druri.

Ustalono również zasadnicze kierunki działania Oddziału a mianowicie:

- powołanie Komisji, Klubów, Kół Zakładowych i Młodzieżowych,
- powołanie kół środowiskowych,
- organizacja imprez i wycieczek niedzielnych dla mieszkańców dzielnicy,
- prowadzenie prelekcji, pogadanek i odczytów z dziedziny krajoznawstwa, ochrony zabytków i ochrony naturalnego środowiska,

- nawiązanie współpracy z organizacjami społecznymi działającymi w dzielnicy poleskiej,
- prowadzenie kursów szkolących organizatorów turystyki w zakładach pracy.

Niezwykle ważną sprawą było duże zrozumienie i pomoc jaką Oddział uzyskał ze strony władz dzielnicy, a mianowicie: Urzędu Dzielnicowego i Komitetu Dzielnicowego Polskiej Zjednoczonej Partii Robotniczej Łódź-Polesie w postaci przyznania lokalu o powierzchni około 200 m² przy ul. Lipowej 48, który to lokal po odpowiedniej adaptacji nadawał się do prowadzenia działalności programowej.

Realizując Uchwałę Zjazdu energicznie przystąpiono do organizowania Komisji, Klubów i Kół Zakładowych a przede wszystkim do skupienia w nowych strukturach organizacyjnych działaczy turystycznych.

I tak oto pierwszą zorganizowano już 21 września 1976 r. Komisję Turystyki Pieszej a następnie 5 października 1976 r. Klub Kolarski „Polesie”. A potem 5 stycznia 1977 r. Komisję Imprez na Orientację; 24 stycznia 1977 r. Komisję Krajoznawczą; 27 maja 1977 r. Klub Turystów Górskich „Świstak”; 15 lutego tegoż roku Komisję Kół Zakładowych, a 10 grudnia Komisję Młodzieżową. W następnym roku 14 grudnia zorganizowano Klub Kolekcjonerów Krajoznawców a 22 maja 1979 r. Klub Organizatorów Turystyki.

Dla zobrazowania organizacyjnej działalności Oddziału w czasie kadencji podam następujące dane:

- koła terenowe — 1976 r. 1 koło liczące 15 członków, 1980 r. trzy koła liczące 208 członków,
- koła zakładowe — 1976 r. 33 koła liczące 1578 członków, 1980 r. 30 kół i 1453 członków. (Obniżenie ilości kół zakładowych jak i ilości członków spowodowane zostało weryfikacją dokonaną przez Komisję Kół Zakładowych),
- koła środowiskowe — 1976 r. 3 koła liczące 68 członków, 1980 r. 3 koła i 122 członków,
- kluby SKKT PTTK — 1976 r. 38 klubów z ilością 1849 członków, i 1980 r. 65 klubów z 3068 członkami.

Działalność programowa Komisji, Klubów i Kół wyglądała następująco:

- 1976 r. zorganizowano 67 wycieczek w których uczestniczyło 760 osób,
- 1977 r. zorganizowano 256 wycieczek w których uczestniczyło 7969 osób,
- w 1978 r. zorganizowano 569 wycieczek w których uczestniczyło 21.304 osoby,

- w 1979 r. zorganizowano 702 wycieczki w których uczestniczyły 16.594 osoby,
- w 1980 r. zorganizowano 522 wycieczki w których uczestniczyło 15.806 osób.

Podczas trwania kadencji nastąpiły zmiany w składzie Prezydium i Zarządu a mianowicie: w dniu 28 października 1977 r. powołano do składu Prezydium Sekretarza Oddziału i funkcję tę powierzono koledze Ryszardowi Sumiślawskiemu, w miejsce odchodzącego kolegi Garbalińskiego wybrano do Prezydium dotychczasowego członka Zarządu kolegę Zbigniewa Mateuszczyka, do Zarządu wybrano w miejsce kolegi Krawczyka kolegę Włodzimierza Zytkę. I wreszcie po rezygnacji z funkcji sekretarza kolegi Sumiślawskiego wybrano na funkcję sekretarza — kierownika Biura dotychczasowego członka Prezydium kolegę Włodzimierza Koncmana.

II Walny Zjazd Oddziału PTTK Łódź-Polesie dokonujący oceny kadencji 1976—1980 odbył się w dniu 10 stycznia 1981 i na Zjeździe tym wybrano 30-osobowy Zarząd z którego wybrano 13-osobowe Prezydium.

Prezesem ponownie wybrano kolegę Marka Polaczka a funkcje wiceprezesów powierzono kolegom: Zbigniewowi Mateuszczykowi i Edwardowi Hatali; sekretarzem wybrany został kolega Włodzimierz Koncman, skarbnikiem koleżanka Jadwiga Duda.

Członkami Prezydium wybrano: Eugeniusza Strzeleckiego, Stanisława Łukawskiego, Czesława Kamockiego, Zbigniewa Rolińskiego, Huberta Schmidta, Stanisława Wośia i 17 członków Zarządu.

Wybrano również 5-osobową Komisję Rewizyjną w składzie: Jadwiga Domagalska, Sabina Sobczak, Aniela Chrapkowska, Lilla Mateuszczyk i Tadeusz Bakinowski.

Była to trudna kadencja dla Zarządu Oddziału. Nastąpiły lata dużych niepokojów społecznych i trudnej sytuacji dla wszystkich Polaków. Wprowadzenie stanu wojennego w grudniu 1981 r. nie zahamowało jednak w sposób zdecydowany działalności Oddziału, już bowiem wiosną 1982 r. przystąpiono do działalności organizacyjno-szkoleniowej, a przede wszystkim do organizowania imprez turystycznych.

Lata te przyniosły znaczny ubytek w ilości kół zakładowych jak i ilości członków tych kół spowodowany ograniczeniami natury socjalnej w zakładach pracy.

I tak dla porównania: jeżeli w roku 1979 było 30 kół zakładowych z ponad 2000 członków to w 1982 r. zmalała ilość kół zakładowych do 19 i 1023 członków.

Siłą rzeczy w tym okresie zorganizowano również mniej wycieczek, chociaż należy podkreślić fakt, iż do 1983 r. na imprezach organizowanych przez Komisje i Kluby zanotowaliśmy olbrzymi wzrost uczestników tych imprez.

Statystycznie wyglądało to następująco:

- 1981 r. 191 imprez i 3623 uczestników,
- 1982 r. 319 imprez i 6084 uczestników,
- 1983 r. 465 imprez i 13.510 uczestników,
- 1984 r. 565 imprez i 16.594 uczestników..

W tym trudnym okresie przyszło Zarządowi Oddziału jak również zarządom Komisji, Klubów i Kół zorganizować uroczystości związane z 5-leciem istnienia Oddziału. Niektóre Komisje i Kluby jak np. Komisja Turystyki Pieszej czy Klub Kolarski zorganizowały imprezy 5-lecia swego istnienia połączone z wystawami kolekcjonerskimi czy krajoznawczymi.

Dużym wydarzeniem w działalności Oddziału było również zorganizowanie w 1984 r. wyjazdowego posiedzenia Plenum Zarządu Głównego PTTK które odbyło się w siedzibie Oddziału przy ul. Lipowej 48. Członkowie Plenum ZG PTTK zapoznali się z działalnością oddziału typowo programowego jakim jest oddział poleski, z trudnościami z jakimi borykają się działacze tego typu jednostki naszego Towarzystwa.

Na spotkaniu z władzami PTTK, zorganizowano w siedzibie Oddziału wystawę kolekcjonerską, która spotkała się z wysoką oceną uczestników tego spotkania jak i Prezesa Zarządu Głównego PTTK kol. Andrzeja Gordona, który w serdecznych słowach podziękował działaczom poleskim za dotychczasową działalność i życzył wielu sukcesów w dziedzinie upowszechniania turystyki wśród łodzian.

Przeżywaliliśmy również chwile smutku żegnając na zawsze sekretarza Oddziału kolegę Włodzimierza Koncmana zmarłego w dniu 14 grudnia 1982 r.

W czasie tej kadencji do Prezydium powołano w grudniu 1983 roku kolegę Marka Sobieszkańskiego, który objął funkcję wiceprezesa ds. programowych jak również powołano do Prezydium kolegów Bogumiła Zawadzkiego i Edwarda Tomczaka.

Następnym doniosłym wydarzeniem w życiu Oddziału było nadanie w październiku 1984 r. imienia patrona Oddziału profesora Jana Dyliska i wręczenie sztandaru dla Oddziału Łódź-Polesie.

Wręczenia sztandaru dokonał ówczesny prezes Zarządu Wojewódzkiego PTTK kolega Krzysztof Zajaczkowski.

Na uroczystości tej obecna była żona prof. Jana Dyliska pani prof. Anna Dylikowa, jak również przedstawiciele Urzędu Dzielnicowego Łódź-Polesie, Komitetu Dzielnicowego PZPR, przedstawiciele bratnich oddziałów PTTK z terenu miasta i województwa. Kilku wyróżniającym się działaczom wręczono Honorowe Odznaki PTTK i ustanowione przez Zarząd Oddziału odznaki „Zasłużony dla Oddziału PTTK Łódź-Polesie”.

Kadencję zakończył III Walny Zjazd Oddziału, który odbył się w dniu 20 stycznia 1985 r. i który dokonał podsumowania działalności Oddziału w latach 1981—1984 i wytyczył kierunki działania na następną kadencję.

Na Zjeździe tym wybrano 30-osobowy Zarząd z którego grona wybrano 9-osobowe Prezydium.

Na funkcję prezesa Oddziału wybrano kolegę Zbigniewa Rolińskiego, wiceprezesami wybrani zostali koledzy: Bogumił Zawadzki i Edward Hatala; sekretarzem wybrano kolegę Huberta Schmidta, a członkami Prezydium: Marka Polaczka, Stanisława Łukawskiego, Jadwigę Dudę, Zbigniewa Mateuszczyka i Czesława Kamockiego.

Wybrano również Komisję Rewizyjną w składzie: Sabina Sobczak, Lilla Mateuszczyk, Jadwiga Idowska.

Nowym elementem działalności Zarządu Oddziału był podział na zespoły problemowe, mające za zadanie inspirowanie i prowadzenie działalności we wszystkich zagadnieniach jakimi żyje Towarzystwo. I tak powstały zespoły: ds. kultury z odpowiedzialnym kolegą Stanisławem Łukawskim, ds. sprzętu z odpowiedzialnym kolegą Hubertem Schmidtem, ds. programowych z odpowiedzialnym kolegą Bogumiłem Zawadzkiem i Podkomisja Kół Zakładowych i Młodzieżowych za którą odpowiedzialny został kolega Czesław Kamocki. Jednakże zespoły te do chwili obecnej nie wykazują większej chęci działania.

Przedstawię teraz pokrótce działalność Komisji i Klubów działających w Oddziale PTTK Łódź-Polesie.

Komisja Turystyki Pieszej

Na początku swego istnienia Komisja liczyła zaledwie 5 osób. Na przestrzeni 10 lat rozrosła się dość pokaźnie i liczy obecnie 36 Przewodników Turystyki Pieszej i 20 aktywistów turystycznych.

W ciągu 10 lat Komisja Turystyki Pieszej wspólnie z Kołem Terenowym Pieszych zorganizowała wiele rajdów, wycieczek, imprez własnych jak również współpracowała przy organizacji imprez z Komisją Turystyki Pieszej Oddziału Łódź-

kiego PTTK im. Jana Czeraszewicza, Zarządem Łódzkim ZSMP, Zarządem Dzielnicowym ZSMP Łódź-Polesie, czy kołem PTTK nr 149 przy Związku Niewidomych.

Statystycznie rzecz ujmując to, zorganizowano w tym 10-leciu następujące imprezy cieszące się olbrzymim powodzeniem:

- 10 Rajdów „Wiosenne Kwiaty”,
- 10 Rajdów „Barwy Jesieni”,
- 5 Rajdów „Szlakiem Bojowników Rewolucji 1905 r.”
- 3 Rajdy „Szlakiem Chwały Oręża Polskiego”,
- 3 Rajdy dla najmłodszych „Mikrus”,
- 418 wycieczek niedzielnych w których uczestniczyło 12.000 osób.

Zweryfikowano również w prowadzonym przez Komisję Terenowym Referacie Weryfikacyjnym:

- 104 odznaki „Siedmiomilowe Buty”,
- 769 Popularnych Odznak Turystyki Pieszej (OTP),
- 572 Brązowe Odznaki Turystyki Pieszej,
- 324 Srebrne Odznaki Turystyki Pieszej.

Każdego roku Komisja Turystyki Pieszej wyjeżdża na wycieczki szkoleniowe organizowane, w tych rejonach Polski na które przodownicy turystyki pieszej zamierzają rozszerzyć swoje uprawnienia, jak np.: Ziemia Opolska, Sandomierz, Puławy, Kotlina Jeleniogórska, Pojezierze Dobrzyńskie itp.

Do osób wyróżniających się w działalności Komisji Turystyki Pieszej należeli, lub należą takie osoby jak: Zdzisław Banaszczyk, Jan Kobyłański, Edward Tomczak, Czesław Kamocki — prezesi Komisji czy też Zdzisław Grzelak, Józefa Siwielec, Danuta Felińczak, Zdzisław Fijałkowski, Jan Ogrodniczak, Andrzej Tyrian, Tomasz Repetowicz, Krzysztof Śpiewak, Alina i Wojciech Bogusławscy, Andrzej Róg, Henryk Bazylak, Andrzej Szymankiewicz, Aniela Chrapkowska, Jolanta Królikowska.

Klub Kolarski „Polesie”

Z wszystkich jednostek organizacyjnych Oddziału poleskiego Klub Kolarski od samego początku dysponował największą kadrą przodownicą, ponieważ duże grono Przodowników Turystyki Kolarskiej przeszło do Polesia z Łódzkiego Klubu Turystów Kolarzy.

W 10-leciu przeprowadzono 408 wycieczek jednodniowych i wielodniowych, w których uczestniczyło 6742 osoby.

Każdego roku organizowane są obozy wędrowne dla kadry Klubu połączone z udziałem w imprezach centralnych, jak np. w Centralnym Zlocie Turystów Kolarzy, czy Ogólnopolskim Zlo-

cie Przodowników Turystyki Kolarskiej. Podczas tych imprez przejechano na rowerach niemal całą Polskę.

W prowadzonych przez Klub Terenowym Referacie Weryfikacyjnym zweryfikowano:

- 412 Brązowych Kolarskich Odznak Turystycznych,
- 167 Srebrnych Kolarskich Odznak Turystycznych.

Członkowie Klubu zdobyli najwyższe trofea turystyki kolarskiej jakimi są:

- Odznaka kolarska „Za wytrwałość” — 1 osoba,
- Duża Złota Odznaka Turystyki Kolarskiej — 9 osób,
- „Duży Rajd Dookoła Polski” — 8 osób,
- „Mały Rajd Dookoła Polski” — 14 osób,
- Rajd „Szlakami Zamków w Polsce” w stopniu srebrnym — 7 osób.

Członkowie Klubu uczestniczyli w imprezach tzw. „Audax” przejeżdżając w określonym czasie 200 i 300 km.

W Klubie zorganizowano sekcję fotografów krajoznawców liczącą 15 osób i grupę Strażników Przyrody liczącą 12 osób.

Do najaktywniejszych członków Klubu należeli, lub należą: Eugeniusz Strzelecki, Bogumił Zawadzki — prezesi Klubu, Tomasz Jezierski, Janusz Kunce, Marek Sobotowski, Wanda Józefowicz, Leokadia Zawadzka, Edward Lorens, Romuald Królak, Stanisław Grodzki.

Komisja Imprez na Orientację

Jedyna Komisja w Oddziale, której trzon kadrowy nie zmienił się od momentu zorganizowania Komisji. Zarówno prezes kolega Bogusław Dziubałtowski jak i koledzy: Henryk Buchelt, Waldemar Karkowski i Piotr Tomaszewski od początku kierują działalnością Komisji.

Przeprowadzili w 10-leciu wiele imprez propagujących orientację terenową jak np. „Turystyczne marsze na orientację”, Turystyczne Mistrzostwa Polesia w orientacji, Ogólnopolskie Biegi na orientację czy cykliczne imprezy w orientacji pod nazwą „Cztery Pory Roku”. Zorganizowano tych imprez ponad 60, a uczestniczyło w tych imprezach ponad 4000 osób.

Członkowie Komisji ściśle współpracowali z WZSSU „Start” w Skierniewicach, Komendą ZHP w Łodzi, czy Klubem Terenowym „Cyrkino”.

Klub Turystów Górskich „Świstak”

Klub działa na prawach Komisji Turystyki Górskiej, liczy 60 członków w tym 24 osoby posia-

dają uprawnienia Przodownika Turystyki Górskiej, a 2 osoby Przodownika Turystyki Narciarskiej.

W ramach turystyki letniej członkowie Klubu uczestniczyli w rajdach, obozach szkoleniowych, przodowniczych i zlotach klubowych jak również w wycieczkach indywidualnych i zbiorowych na terenie wszystkich grup górskich w Polsce, oraz w Bułgarii i Czechosłowacji.

Zorganizowano w 10-leciu następujące imprezy turystyczne:

- 8 Rajdów górskich „Beskidy”,
- 704 imprezy turystyczne w których uczestniczyło 13.336 osób.

W celu popularyzacji działalności Klubu Turystów Górskich „Świstak” w środowisku łódzkim organizowany jest od roku 1983 cykliczny rajd nizinny o nazwie „Świstaki w nizinach”, który organizowany jest dwa razy w roku, w maju i listopadzie. Do tej pory przeprowadzono osiem takich rajdów.

W prowadzonym Terenowym Referacie Weryfikacyjnym zweryfikowano:

- 681 Popularnych Górskich Odznak Turystycznych,
- 202 Małe Górskie Odznaki Turystyczne w stopniu brązowym,
- 52 Srebrne Małe Górskie Odznaki Turystyczne,
- 12 Złotych Małych GOT.

Członkowie Klubu „Świstak” współpracowali również przy organizacji imprez prowadzonych przez Komisję Turystyki Pieszej oddziału poleskiego jak również współpracowali z Klubem Górskim „Kosówka”.

Podczas spotkań klubowych prowadzona była działalność odczytowa połączona z pokazem przeżyci o tematyce górskiej itp.

Do najaktywniejszych członków Klubu należeli lub należą: Wojciech Kądzielewski, Zbigniew Rolliński, Hubert Schmidt — prezesi, Zbigniew i Lilila Mateuszczykowie, Sabina Sobczak, Hanna Glińska, Grażyna Nowacka i Krzysztof Głowacki.

Komisja Krajoznawcza

Od początku swego istnienia niewielki aktyw skupiony w tej Komisji działa na rzecz krajoznawstwa opracowując m.in. tematykę konkursów krajoznawczych organizowanych podczas rajdów poleskich, jak również różne kalendaria, czy też rysy historyczne związane z rajdami tematycznymi.

Członkowie Komisji współpracowali przy organizacji i prowadzeniu eliminacji wojewódzkich

Ogólnopolskich Turniejów Turystyczno-Krajoznawczych Młodzieży.

Na początku lat 80 działalność Komisji nieco osłabła i dopiero w 1984 r. dzięki zaangażowaniu kolegi Stanisława Łukawskiego reaktywowano Komisję, która po krótkim czasie uzyskała miano Wojewódzkiej Komisji Krajoznawczej.

W swej działalności skoncentrowano się głównie na sprawach popularyzacji krajoznawstwa szczególnie wśród młodzieży szkolnej, jak również przystąpiono do wykonywania inwentaryzacji krajoznawczej województwa łódzkiego.

Do najaktywniejszych członków Komisji należeli lub należą: Jan Zienkiewicz, Stanisław Łukawski — prezesi Komisji, Celina i Tadeusz Maćkowiakowie, Marek Sobieszczański, Henryk Szubert, Jerzy Dukowicz.

Komisja Kół Zakładowych

Od początku swego działania Komisja natrafiła na spore trudności wynikające z braku dokumentacji kół zakładowych nie przekazanej przez Oddział Łódzki PTTK. Koniecznym się stało przekazanie deklaracji członkowskich oraz utworzenie podstawowej dokumentacji kół.

Od 1977 r. Komisja była inicjatorem współzawodnictwa między kołami zakładowymi, które to współzawodnictwo oceniane i nagradzane było podczas organizowanych Sejmików Kół Zakładowych. Co roku organizowane są takie sejmiki w atrakcyjnych miejscowościach turystycznych, na których oprócz podsumowania współzawodnictwa wypracowuje się kierunki działania na przyszłość, a rzeczą niebagatelną jest integracja aktywów kół zakładowych.

Członkowie Komisji czynnie uczestniczyli w akcji „Zamość wczoraj, dziś i jutro” jak również współorganizowali spotkania z aktywem kół zakładowych dzielnicy poleskiej.

Do najaktywniejszych członków Komisji należeli lub należą: Stanisław Woś, Henryk Błaszczak, Mściśław Brzeziński, Jadwiga Duda, Czesław Kamocki, Zbigniew Mateuszczyk.

Komisja Młodzieżowa

Działalność tej Komisji opiera się głównie na działalności wśród młodzieży szkolnej oraz opiekunów SKKT PTTK. Jest to niezwykle trudna ze względu na dużą płynność kadry nauczycielskiej odpowiedzialnej za sprawy turystyki w szkołach.

Członkowie Komisji skoncentrowali swe działania na spotkaniach z opiekunami SKKT PTTK na których udzielano porad w zakresie organizacji działalności turystyczno-krajoznawczej.

Wyróżniający się opiekunowie SKKT PTTK biorą również udział w sejmikach kół zakładowych.

Do najaktywniejszych działaczy Komisji należeli lub należą: Maria Weber-Woś, Janusz Krzewiński — prezesi, Teresa Radońska, Janusz Miksa, Edward Hatala, Krystyna Kądzielewska.

Za ofiarną działalność na rzecz rozwoju turystyki i krajoznawstwa uhonorowano 9 członków Oddziału PTTK Łódź-Polesie Złotą Honorową Odznaką PTTK, 31 Srebrną Honorową Odznaką PTTK, 5 członków odznaką „Zasłużony w pracy PTTK wśród młodzieży” w stopniu złotym, 10 osób podobną odznaką w stopniu srebrnym, 2 osoby odznaką „Zasłużony działacz Turystyki” w stopniu srebrnym przyznawaną przez GKFiT, 5 osób ta-

ką samą odznaką w stopniu brązowym, 4 osobom wręczono Honorowe Odznaki Miasta Łodzi, 72 osoby uhonorowane zostały odznaką „Zasłużony dla Oddziału PTTK Łódź-Polesie”, wielu dyplomami ZG PTTK i ZW PTTK.

Podsumowując pracę Komisji i Klubów Oddziału nie można pominąć pracy biura Oddziału. Pracownicy którzy swą aktywnością wspomagali pracę programową to koleżanki i koledzy: Teresa Lember, Jadwiga Idowska, Ryszard Sumiński, Włodzimierz Koncman i Nina Zawadzka.

Zebrał i opracował:
Bogumił Zawadzki

Rozwój urbanistyczny Łodzi w XIX i XX w.

Referat niniejszy nie pretenduje do rangi opracowania obszernej problematyki związanej z urbanistyką Łodzi w czasie bez mała dwóch wieków. Nie stanowi także przyczynkarskich badań jakiegoś wybranego, wąskiego problemu. Oparty jest w głównej mierze na materiałach publikowanych i zgodnie z zamówieniem, jego celem jest syntetyczne ujęcie tytułowego tematu i wypuklenie w historii rozwoju przestrzennego Łodzi tych cech, które w konsekwencji doprowadziły do dzisiejszego kształtu miasta.

Urbanistyczny obraz Łodzi, jej charakterystyczna zabudowa i układ komunikacyjny powstał w wyniku procesu historycznego stosunkowo krótkiego. Rozwój przestrzenny miasta dokonywał się w ciągu zaledwie stukilkudziesięciu lat, a w niecałe sto lat przekształciła się Łódź z miasteczka rolniczo-rzemieślniczego w jedno z największych centrów przemysłowych Europy.

Badając rozwój dzisiejszych miast europejskich o zbliżonej wielkości można stwierdzić, że wkroczyły one w okres rewolucji przemysłowej już jako znaczne ośrodki handlowe, rzemieślnicze bądź portowe. Ich rozwój odbywał się od średniowiecza, aż po wiek XVIII nieprzerwanie i równomiernie. Łódź wkroczyła w okres kapitalistyczny nagle i gwałtownie. Dlatego też w stopniu niespotykanym cechują ją znamiona jednorazowego założenia i trudno byłoby znaleźć drogi rozwoju miasta¹.

Jednakże u podstaw rozwoju Łodzi leżały przemysłane plany. Zasadniczy szkielet rozwoju przestrzennego miasta powstał w okresie konstytucyjnym Królestwa Polskiego w wyniku akcji uprzemysłowienia przeprowadzonej przez władze Królestwa w latach 1820—1828. W końcu tego okresu miasto składa się z trzech wyraźnie odcinających się struktur programowo-przestrzennych (jak powiedzielibyśmy językiem dzisiejszych urbanistów) połączonych długą nitką traktu piotrkowskiego.

Wychodząc od miasteczka średniowiecznego, którego układ przestrzenny pokazany jest po raz pierwszy na planie F. Johnne'a z 1812—1813 r. widzimy, że jest to typowy układ średniowieczny z siatką wąskich ulic, tworzących małe, nieregularne bloki, położony na prawym stoku doliny Łódki o niewielkim obszarze zabudowy (ok. 20 ha)². Nie opasany pierścieniem murów obronnych ma układ otwarty, w części centralnej usytuowany jest niewielki rynek w kształcie rombu. Na jego przedłużeniu, oddzielony blokiem międzyrynkowym znajduje się drugi plac nieco większy — Plac Kościelny.

Całość zabudowy miasteczka mieściła się w obudowie tych dwóch placów i początkowych odcinków ulic: Drewnowskiej, Podrzecznej, Nadstawnej, Kościelnej, Brzezińskiej i nie istniejącej dziś Cygańskiej. Wzniesiony w latach 1765—1768 na placu Kościelnym modrzewiowy kościół został

przeniesiony w 70 lat później na ul. Ogrodową i jest jedynym zabytkiem architektury z okresu Łodzi rolniczej.

Drugą jednostką strukturalną stanowi Nowe Miasto — osada sukiennicza wytyczona wg wskazówek R. Rembieleńskiego Prezesa Komisji Województwa Mazowieckiego, głównego „reżysera” powstania Łodzi przemysłowej, a wykreślona na planie przez geometrę łęczyckiego F. de Viebiga. Plan miał układ regularny zgodny z gustem epoki — składał się z niewielkiej, prostokątnej działki siedliskowej przeznaczonej pod zabudowę oraz położonej po jego wschodniej stronie rozległej strefy tzw. ogrodów sukienniczych. Cały teren (tj. grunta rządowe Starej Wsi na południe od Starego Miasta) podzielono na 202 działki budowlane, przy czym 146 było wyposażonych w wyodrębnione ogrody, 18 miało ogrody na zapleczu domów, zaś 38 nie miało ich wcale³.

Najważniejszym elementem był centralnie położony Rynek o unikalnym ośmiobocznym kształcie rozwiązany na planie kwadratu o ściętych narożach, usytuowany na osi traktu piotrkowskiego o południkowym przebiegu. Zamknięty został czterema ulicami: Wschodnią, Zachodnią, Północną i Południową. W nawiązaniu do dawnych dróg lokalnych przeprowadzono również osi równoleżnikową, ulicę Średnią⁴. W wyniku tych rozwiązań krzyżujące się pośrodku rynku osiowo wytyczone ulice wlotowe utworzyły regularny krzyż kompozycyjny. Po obu stronach wlotu traktu piotrkowskiego, w południowej pierzei Nowego Rynku wzniesiono dwa klasycystyczne budynki użyteczności publicznej — ratusz i kościół ewangelicki, stanowiące piękne, architektoniczne zwieńczenie długiego, prostego traktu komunikacyjnego⁵.

W wyniku regulacji miasta w 1823 r. jego terytorium powiększyło się o ok. 305 ha i osiągnęło powierzchnię 1540 ha.

Jakkolwiek plan Osady Sukienniczej Nowe Miasto odznacza się wybitnymi walorami urbanistycznymi, stosownymi do obowiązujących w epoce prądów klasycystycznych (a więc był to plan regularny, geometryczny) to jednak z punktu widzenia historyka urbanistyki to „miasto fabryczne” miało jak na lata dwudzieste XIX wieku cechy anachroniczne i nie ono zdecydowało o wielkim awansie miasta⁶. Jego plan dostosowano do potrzeb rękodzielników pracujących samodzielnie lub w systemie nakładczym, zajmujących się w swoich domach całą produkcją. Z tych czasów pozostał trwały ślad w postaci typu domu rzemieślniczego, który w pierwotnej formie dostosowany był do potrzeb produkcji, lecz w

latach późniejszych aż do początków XX w. powtarzany jest w budownictwie w wielu miastach b. Królestwa Polskiego już jako budynek wyłącznie o funkcjach mieszkaniowych⁷.

Podobne stosunki produkcyjne panowały w miastach średniowiecznych, w których działali sukiennicy. W łódzkim Nowym Mieście większych terenów pod zakłady nie przewidziano. W tym czasie nie tylko w Europie Zachodniej ale także na terenie Królestwa działały już manufaktury sukiennicze. Wznosiły się na terenach większych niż typowe place miejskie.

O niebywałym rozwoju Łodzi zdecydowała druga osada Łódka przeznaczona dla tkaczy lnu i bawełny. Światły prezes Rembieleński przystąpił do jej budowy w 1824 r. i zamiast rozmieścić przemysł lnu i bawełny w rozproszonych osadach postanowił skoncentrować całą produkcję. Konsekwencją tej zmiany zasad lokalizacji przemysłu było utworzenie największej ze wszystkich zakładanych dotychczas w Królestwie osad. Budowano ją w oparciu o zupełnie inne założenia przestrzenne niż to miało miejsce w osadzie sukienniczej. Wytwórczość bowiem lniana i bawełniana — bardziej wówczas zmechanizowana — miała korzystać z całego systemu zakładów mechanicznych (bielników, magli, przedalni i in.) poruszanych energią wodną. I to one właśnie miały wyznaczyć główną linię rozwojową osady, a mianowicie znaczną rozciągłość i powierzchnię⁸.

Punktem wyjścia do pierwszych prac regulacyjnych było wytyczenie głównych „posiadeli wodno-fabrycznych” w dolinie Jasieni. Miały tu powstać duże, nowoczesne zakłady. Strefa ta o szerokości od ponad 200 do 1000 m ciągnęła się na długości blisko 4 km, od granicy z wsią Widzew na wschodzie aż do traktu piotrkowskiego. W latach następnych przedłużono ją jeszcze w kierunku wschodnim. Następnie utworzono place dla prządków przy ul. Zarzewskiej i ul. Widzewskiej oraz włączono tzw. kolonię Ślązaki przy Zarzewskiej, powiększając obszar miasta do 2205 ha.

W omówionych wyżej trzech osadach łódzkich odczytać można odbicie trzech kolejnych okresów historycznych różniących się charakterem produkcji. Najpierw miasteczko skupiające nielicznych samodzielnych rzemieślników obsługujących w skromnym zakresie niewielki rynek lokalny. Następnie miasteczko sukiennicze pracujące na potrzeby kraju i na eksport. Produkcja w systemie nakładczym; rodzaj manufaktury rozproszonej. I wreszcie osada bawełniano-lniana z dużymi zakładami poruszonymi siłą wody, a nieba-

wem i pary, przejaw rewolucji przemysłowej, która ogarniała także i ziemie polskie.

Łódź średniowieczna nie wyróżnia się niczym szczególnym i nie zasługiwałaby na żywsze zainteresowanie historyków urbanistyki polskiej, gdyby nie gwałtowna rozbudowa w XIX w.

Inaczej przedstawia się rzecz z Nowym Miastem. Nawet gdyby Łódź nie wykroczyła poza jego granice, miasteczko dostałoby się na karty historii zarówno jako przykład akcji zakładania osad sukienniczych, jak i dzięki cechom swojego ukształtowania. Jednakże plan nie wprowadzał nic nowego i pod tym względem Łódź zajęłaby miejsce obok innych podobnych miasteczek jak pobliski Zgierz czy Konstantynów. Natomiast plan i realizacja osady Łódki „...jest czymś nowym i unikalnym w dziejach urbanistyki nie tylko polskiej ale i europejskiej. Stanowi pierwszą próbę planowego rozwiązania nowego zadania — budowy dużego ośrodka przemysłu uwzględniającego głębokie przemiany w technologii i organizacji produkcji oraz w stosunkach gospodarczych i społecznych nazwane rewolucją przemysłową”⁹.

Ostatnią wielką regulacją XIX-wieczną było założenie tzw. Nowej Dzielnicy z lasu rządowego obrębu Łódź, części lasu Retkinia wraz z osadą Kąty położoną na granicy z Rokiciem. W wyniku tej inkorporacji obszar miasta powiększył się do 2739 ha. Rozplanowanie Nowej Dzielnicy dostosowano ściśle do układu Nowego Miasta i Łódki. Znamienne jest, że nowych ulic nie poprowadzono równoległe do ul. Widzewskiej lecz wytyczono do Piotrkowskiej — Targowa, Wodna, Przędzalniana, Zagajnikowa (obecnie Kopcińskiego), a przecznice równoległe do Dzielnej i Przejazd.

W wyniku tak ścisłego zrośnięcia się sieci ulic Nowej Dzielnicy i układem obu członów Łodzi przemysłowej, jedynym śladem dawnej wschodniej granicy miasta pozostała ul. Widzewska. Tylko ona wyłamuje się z kanonu prostokątnej siatki ulic śródmieścia¹⁰.

W odróżnieniu od wcześniej założonych kolonii rękodzielniczych, wyraźnie jednorodnych pod względem funkcjonalnym Nowa Dzielnica nie była przeznaczona dla ściśle określonej kategorii mieszkańców. Można przypuszczać, że dzielnica ta wypełniająca wschodnią część miasta między terenami nowomiejskich ogrodów sukienniczych, a przemysłowym ciągiem nad Jasienią posiadała w swoim założeniu charakter reprezentacyjny. Stworzenie zespołu 2 placów (Rynek Targowy i Wodny) i ogromnego założenia parkowego (Park Źródlika) oznaczałoby przeniesienie akcentu

przestrzennego z północy miasta i zcentralizowanie go w kierunku bardziej równoleżnikowym. Wg opisu O. Flatta z 1853 r. miał tu nawet powstać kościół¹¹.

Projektu nie zrealizowano. Prawdopodobnie zmiana lokalizacji była związana z przekazaniem w 1854 r. dużego placu przy Wodnym Rynku Karolowi Scheiblerowi, który stworzył tu własny kompleks przemysłowo-mieszkalny. Z drugiej strony nadzieje na rychłe połączenie linią kolejową z drogą warszawsko-wiedeńską czyniły z traktu rokicińskiego szlak peryferyjny.

Założenia planowej budowy Łodzi z okresu pierwszych lat istnienia miasta fabrycznego zostaną zaprzepaszczane w dalszym rozwoju. Dokonuje się już dośrodkowo w drodze parcelacji wewnętrznych i działań wtórnych co stworzyło odmienne problemy urbanistyczne.

W wieku XX w okresie międzywojennym powstają nowe osiedla mieszkaniowe oraz stosunkowo duża ilość obiektów użyteczności publicznej. Przykładowo można wymienić osiedle Towarzystwa „Lokator” przy ul. Lokatorskiej, ZUS przy ul. Bednarskiej, Polesie Konstantynowskie, osiedle TOR na Marysinie, osiedle na Karolewie, budynek Sądu, Izby Skarbowej, PZU, szpital wojskowy przy ul. Żeromskiego i inne. Ostatnie lata tego okresu przynoszą budowę pewnej ilości luksusowych domów mieszkalnych m.in. przy ul. Brzeźnej i ul. Narutowicza. Celowo kierują tu uwagę na poszczególne obiekty architektoniczne, a nie na plany urbanistyczne albowiem wszystkie budowle tego okresu wpisane zostały w istniejący układ przestrzenny i nie tworzyły nowych założeń.

Okres ten stanowi jednak ważne ogniwo w procesie przekształcania Łodzi przemysłowej w kierunku współczesnych funkcji miasta. Natomiast urbanistyka tego czasu nie wyróżnia się niczym szczególnym. Opracowane w latach 1927, 1930, 1935 plany są li tylko planami zabudowy, a nie planami rozwoju przestrzennego. (W porównaniu z nimi plan Rembielińskiego osady Łódki opracowany 100 lat wcześniej był nowocześniejszy i bardziej zbliżony do planów obecnych niż projekty międzywojenne).

Zmiany ustrojowe i społeczno-gospodarcze, jakie zaistniały po zakończeniu II wojny wyzwoliły społeczną potrzebę zajęcia się przebudową i porządkowaniem istniejących struktur miejskich. Nadzrędnym celem stało się stworzenie z Łodzi nowoczesnego ośrodka, w którym przy wykształconej historycznie funkcji miasta przemysłowego, wszystkie inne elementy rozwoju podporządkowane zostaną poprawie życia jego mieszkańców.

Plany zagospodarowania poprzedzone były szeregiem prac studialnych i oparte zostały na naukowych prognozach i współzależności zjawisk. Na pierwszy plan wysunęła się pilna potrzeba budowy mieszkań, ograniczenia uciążliwości przemysłu, poprawy warunków klimatyczno-zdrowotnych miasta i przebudowy komunikacji. Nowa zabudowa mieszkaniowa zaczęła powstawać na Bałutach (teren byłego getta). Wytyczono nowe ulice (Uniwersytecka, Strykowska), tereny zieleni miejskiej (Park Staromiejski, Ogród Botaniczny), założono również przenoszenie uciążliwego i źle usytuowanego przemysłu ze śródmieścia na tereny zewnętrzne (Teofilów, Dąbrowa, Żabieniec, Smulsko-Srebrna). W drodze konkursu ustalona zostaje lokalizacja i projekt Teatru Wielkiego oraz Dzielnica Wyższych Uczelni.

W zatwierdzonym w 1961 r. ogólnym perspektywicznym planie zagospodarowania przestrzennego Łodzi widoczny jest podział na strefy funkcjonalne obsługiwane rozbudowanymi lub planowanymi od nowa, na miarę potrzeb, systemami komunikacji i uzbrojenia.

Szczególna rola przypadła śródmieściu. W jego obrębie wyznaczono rozległą, obejmującą 180 ha strefę nowego centrum miasta. W drugiej połowie lat sześćdziesiątych rozpoczęta została przebudowa centrum na podstawie pokonkursowych prac projektowych. Wiele przemawia za tym, że operacja przebudowy w tej formie w jakiej została podjęta nie była przedsięwzięciem najwłaściwszym. Zaowocował tu spóźniony modernizm indywidualnymi kompozycjami brył i na miejscu zabudowanych działka po działce pierzei powstawała „architektura architektów”¹². Wystąpiło cały szereg sprzeczności powstałych z zerwania więzi ze spuścizną kultury materialnej miasta.

Ogólny plan perspektywiczny zagospodarowania przestrzennego Łodzi, zatwierdzony w 1972 r. wprowadzał zasadnicze zmiany w rozwoju układu funkcjonalno-przestrzennego miasta. Zakładał układ otwarty pozwalający na dalszy rozwój w powiązaniu z terenami Łódzkiej Aglomeracji Miejskiej. Według tej zasady rozpoczęto realizację takich dzielnic mieszkaniowych, jak Teofilów i Retkinia. W tym okresie podjęto również prace przygotowawcze do powstania dzielnicy mieszkaniowej „Widzew-Wschód” i „Henryków”, jako pasma koluszkowskiego¹³.

Realizacja dużych dzielnic mieszkaniowych, przemysłowych i terenów zielonych w strefie poza kolejną obwodową, przyczyniła się do utrwalenia zasady styku miasta z terenami otwartymi, a na

wielu arteriach wylotowych osiągnięto zmiany w kształtowaniu tzw. wjazdów do miasta.

Plan zagospodarowania przestrzennego Województwa Miejskiego Łódzkiego z 1977 r. utrzymywał założony w poprzednich planach kierunek rozwoju. Za główne zadanie uznano potrzebę prowadzenia na większą skalę modernizacji starzejącego się zainwestowania miejskiego. W wyniku zaistniałych uwarunkowań zaszła konieczność zmiany przeznaczenia niektórych terenów. Dotyczy to np. wskazanej pod przemysł dzielnicy Radogoszcz-Wschód, na której realizuje się obecnie budownictwo mieszkaniowe.

Referat powyższy nie wyczerpuje szerokiej problematyki planowania przestrzennego i rozwoju urbanistycznego Łodzi, zwłaszcza okres powojenny został zasygnalizowany tylko w zasadniczych problemach interesującego nas tematu.

Na zakończenie zacytuję słowa profesora Wacława Ostrowskiego wybitnego urbanisty i historyka urbanistyki: „Kiedy krótkiemu okresowi blasku urbanistyki łódzkiej przeciwstawia się długie dziesiątki lat głębokiego mroku, nie wolno zapominać, że nieporównanie łatwiej jest zaprojektować racjonalnie (a także i pięknie) nowe miasto na „surowym korzeniu”, niż osiągnąć zadawalające wyniki, gdy chce się dostosować miasto istniejące do zmienionych potrzeb. I dziś borykają się z takimi problemami łódzcy urbanisci”¹⁴.

Jadwiga Szewczyk

PRZYPISY

1. M. Koter, Geneza układu przestrzennego Łodzi przemysłowej, Warszawa 1969, s. 11—12; A. Szram, Urbanistyka Łodzi w I poł. XIX w., w: Sztuka łódzka, Materiały sesji naukowej Oddziału Łódzkiego Stowarzyszenia Historyków Sztuki, Warszawa—Łódź 1977, s. 27..
2. M. Koter, op. cit., s. 37.
3. M. Koter, Rozwój układu miejskiego Łodzi wczesnonprzemysłowej, w: Miscellanea Łódzkie, Myśl urbanistyczna a rozwój przestrzenny Łodzi, z. 1, 1984 wyd. Muzeum Historii Miasta Łodzi, s. 66.
4. Ibidem, s. 60.

5. M. Koter, *Geneza...*, op. cit., s. 70.
6. W. Ostrowski, *Pozycja Łodzi w dziejach budowy miast*, w: *Miscellanea...*, op. cit., s. 18.
7. H. Popławska, *Architektura przemysłowa Łodzi w XIX w.*, Warszawa 1973, s. 19; W. Kalinowski, *W sprawie genezy miast przemysłowych pierwszej połowy XIX w.*, w: *Miscellanea...* op. cit., s. 15.
8. M. Koter, *Rozwój...*, op. cit., s. 69.
9. W. Ostrowski, op. cit., s. 22—23.
10. M. Koter, *Geneza...*, op. cit., s. 103.

Przemiany miastotwórcze a urbanistyczny rozwój Łodzi (do 1939 r.)

Referat niniejszy prezentowany był w czasie sesji popularno-naukowej w październiku 1986 r. zorganizowanej przez Oddział Poleski PTTK z okazji swojego jubileuszu. Przedstawiał on w syntetyczny sposób jakże ważki problem jakim są czynniki miastotwórcze, które w ten a nie inny sposób wpłynęły na rozwój Łodzi, jej wygląd obecny i rolę na mapie gospodarczej naszego kraju. Niektórzy porównują rozwój Łodzi do rozwoju co poniektórych miast amerykańskich i prawdę mówiąc nie są dalecy od prawdy, gdyż czynniki, które wpłynęły na rozwój, jakże dynamiczny naszego miasta w drugiej połowie XIX wieku są prawie że identyczne jak w przypadku tamtych. Oczywiście autor niniejszego opracowania zdaje sobie sprawę, iż trudno jest w ramach dość wąskich tegoż szkicu przedstawić całość złożonego zagadnienia. Nie mniej postara się on w sposób jak najbardziej ogólny przedstawić te czynniki.

Przełom lat 40 i 50-tych ubiegłego stulecia to okres, kiedy zaczęły się istotne przeobrażenia techniczne, ekonomiczne i społeczne, które w konsekwencji prowadziły do znacznego wzmocnienia procesów urbanizacyjnych w miastach, przede wszystkim w tych, które objęte zostały planami uprzemysłowienia. W tym czasie w wyniku wielkiego postępu technicznego nastąpił ogromny rozwój przemysłu opierającego się na produkcji fabrycznej. Jednym z takich ośrodków była Łódź. W erę uprzemysłowienia wchodziła jako zaniebana, niewielka osada rolnicza. Mimo, iż prawa miejskie posiadała od 1423 roku, to jak podają współczesne relacje była bardziej zbliżona do

11. O. Flatt, *Opis miasta Łodzi pod względem historycznym, statystycznym i przemysłowym*, Warszawa 1953, s. 25.
12. M. Wiśniewski, *Konsekwencja dziewiętnastowiecznego rozwoju przestrzennego w planowaniu przekształceń śródmieścia Łodzi*, w: „*Kwartalnik Architektury i Urbanistyki*”, 1984, z. 1—2, s. 128.
13. W. Bald, E. Jastrzębska, *Planowanie przestrzenne w PRL*, w: *Miscellanea...*, op. cit., s. 150, 157.
14. W. Ostrowski, op. cit., s. 31.

wsi, aniżeli zasługiwała na miano miasta.. Łódź będąca od stuleci własnością biskupów włocławskich podnosi się z upadku w końcu okresu przedrozbiorowego w o wiele większym trudzie, aniżeli inne okoliczne miejscowości będące własnością szlachecką czy też domeną królewską. W tych ostatnich z końcem XVIII wieku rozwijać się zaczęły manufaktury, głównie w miasteczkach nie posiadających rozwiniętej organizacji cechowej, gdzie siłę roboczą dostarczały okoliczne wsie oraz organizowane w tym celu osadnictwo miejskie. W przypadku Łodzi zmiany następują dopiero z chwilą przejęcia jej w 1798 roku na własność rządu pruskiego. Przybywają pierwsi koloniści. Z wielkim trudem zaczyna się tworzyć nowy obraz miasta. Wzrasta jednocześnie liczba ludności (1793 r. — 191, 1800 r. — 428 osób). Na mocy pokoju tylżyckiego (1807 r.) utworzono z ziem zajętych przez Prusy w wyniku II i III rozbioru Księstwo Warszawskie. Zmiany społeczno-polityczne jakie nastąpiły, stworzyły warunki sprzyjające gospodarstwu rozwojowi kraju, upodabniając go do wczesnokapitalistycznych państw Europy środkowej. Dla Łodzi lata 1807—1812 były okresem dalszego rozwoju gospodarczego. Dość poważnie zwiększyła się liczba mieszkańców (1810 r. 541). Kolejne istotne zmiany przynoszą pierwsze lata istnienia Królestwa Polskiego. Liczba mieszkańców wzrasta sukcesywnie (1820 — 767, 1823 — 939, 1857 — 27.890). Wzrastała również sukcesywnie liczba obiektów w mieście (1794 — 44, 1810 — 108). Łódź tego czasu nie posiadała zbyt wielu okazałych budynków. Wyróżniającym się był modrzewiowy koś-

ciółek parafialny powstały w latach 1765—1768. Poza tym miasto posiadało dom gminny oraz karczmę rządową w rynku. Domy mieszkalne usytuowane były w rynku, ulicach biegnących od niego i przy placu kościelnym (a także przy ulicach Lutomierskiej, Łagiewnickiej i Cygańskiej). W sumie stwierdzić można, iż zabudowa Łodzi rolniczej nie miała charakteru miejskiego i przedstawiała się raczej ubogo. Miało to przede wszystkim związek z charakterem zajęć wykonywanych przez tutejszą ludność, trudniącą się głównie rzemiosłem i rolnictwem. Budynki jakie zajmowali całkowicie wystarczały na ich potrzeby — miejsca zamieszkania i przechowywania zbiorów w przypadku rolników, czy też izby na warsztat oraz mieszkanie w przypadku rzemieślników. Do końca 1823 roku w zabudowie Łodzi nie nastąpiły żadne istotne zmiany. Dopiero lata następne przyniosą pod tym względem przemiany. Powstawać będą pierwsze budynki murowane, wielokondygnacyjne, fabryczne i mieszkalne przybywających do miasta sukienników. Zaistnieją warunki, które stworzą nowe oblicze Łodzi. Nim jednak do tego doszło nastąpiły wprawdzie ważne decyzje ówczesnych władz Królestwa Polskiego. Rząd doceniając zachodzące zjawiska rozpoczął na szeroką skalę politykę protekcyjną wobec powstającego przemysłu włókienniczego. Kolejnymi postanowieniami, głównie dla pozyskania do miast rządowych fachowych sił z krajów ościennych, gwarantowano daleko idące ulgi, przywileje i pomoc finansową. Imigranci otrzymywali place pod zabudowę, ogrody tytułem wieczystej dzierżawy, zwolnienia od opłat czynszowych na 6 lat, a także innych opłat celnych. Dekretem z dnia 18 września 1820 roku namiestnik Królestwa wyznaczył kilkanaście miast rządowych, głównie leżących w granicach województw mazowieckiego i kaliskiego na osady fabryczne. Na liście tej znalazły się m.in. Przedecz, Gostynin, Dąbie, Zgierz i Łódź. Zalecono rozbudowę poszczególnych miast poprzez wytyczenie nowych dzielnic przemysłowych oraz regulację całego miasta. Rząd natomiast zapewnił tereny z dóbr rządowych na rozbudowę. Organizowanemu przez rząd osadnictwu sukienniczemu sprzyjało wiele korzystnych okoliczności (zapotrzebowanie rynku krajowego na wyroby sukiennicze, wprowadzenie w 1822 r. unii celnej, otwierającej olbrzymie i bardzo chłonne rynki rosyjskie, a także kryzys gospodarczy w krajach niemieckich, skłaniających co bardziej przedsiębiorczych do emigracji w granice Królestwa Polskiego). W tych warunkach osadnictwo przemysłowe przybiera dość znaczne rozmiary (ogólna

liczba 180 tys. w latach 1822—1831, w tym w Łodzi 1029 wraz z rodzinami). W Łodzi w trzecim dziesięcioleciu powstają pierwsze duże zakłady przemysłowe, w znaczny sposób zmieniające charakter i oblicze miasta — np. farbiarnia sukna i drukarnia płótna K. Saengera (1823), przędzalnie bawełny F. Wendischa (1824), przędzalnia i tkalnia bawełny T. Grohmana (1826), drukarnia płótna (1828) i tkalnia bawełny L. Geyera, licząca w 1830 r. 1000 krosien. Powstające zakłady przemysłowe potrzebowały wielu rąk do pracy. Zaczyna więc napływać ludność z okolicznych, przeludnionych wsi, widząc w rozbudowującej się Łodzi szansę poprawy swej egzystencji. Lata połowy XIX wieku to okres kiedy zapoczątkowuje swój rozwój szereg kolejnych zakładów przemysłowych — np. farbiarnia i drukarnia bawełny K. Steinerta (1834), tkalnia bawełniana K. Hoffrichtera (1840), przędzalnia bawełny D. Landego (1845), przędzalnia i tkalnia bawełny A. Prussaka (1848) przedsiębiorstwo K. Scheiblera (1854), zakłady bawełniane Rosenblatta (1858) i F. Kindermana (1859). Jest to okres kiedy w wyniku wielkiego postępu technicznego (w 1840 r. zastosowano na naszych ziemiach pierwszą maszynę parową), nastąpił ogromny rozwój przemysłu, głównie włókienniczego. Stałe wzrastające zapotrzebowanie na siłę roboczą mogło zostać zaspokojone dzięki reformom społecznym, a przede wszystkim uwłaszczeniu chłopów. Typowa manufaktura zostaje przekształcona w zakład przemysłowy reprezentujący znaczną siłę koncentracji produkcji, a tym samym koncentracji ludności. Z czasem poszczególne fabryki stają się ogromnymi molochami zatrudniającymi kilka lub kilkanaście tysięcy ludzi. Ludzi, którzy są związani z zakładem nie tylko pracą, ale również, co nastąpi później, i miejscem zamieszkania, wypoczynku, rozrywki, a nawet i leczenia. Tak więc stwierdzić można, iż od samego początku przemysł fabryczny staje się decydującym w przypadku Łodzi czynnikiem miastotwórczym.. Jednakże bardziej wpłyną na to lata 70-te przynoszące przemiany polityczne i gospodarcze, które staną się stymulatorami ruchu inwestycyjnego w miastach Królestwa. Będzie to rezultatem zniesienia w 1850 roku barier celnych (wstrzymanych po powstaniu 1830—1831 r.) co stanie się silnym bodźcem dalszego gospodarczego rozwoju miasta. Innym czynnikiem wiodącym w rozwoju procesów urbanizacyjnych miast i przeobrażeniach ich struktury przestrzennej stał się ogromny napływ ludności do miast, konsekwencja uwłaszczenia chłopów. Kolejnym ważnym czynnikiem była rewolucja w dziedzinie

transportu, spowodowana rozpowszechnieniem kolei (w 1866 r. Łódź poprzez Koluszki uzyskała bezpośrednie połączenie z koleją warszawsko-wiedeńską). Miasto w tym czasie liczyło już 33 tys. mieszkańców. W latach 60 i 70-ych powstają w Łodzi kolejne duże zakłady przemysłowe, które wkrótce zajmą poczesne miejsce na mapie przemysłowej Łodzi i kraju. Jednocześnie następuje rozbudowa już istniejących. Nowe — Biedermana (1863), Silbersteina (1863), Heinzla (1863), Daubego (1863), Poznańskiego (1872), Widzewska Manufaktura (1879), Eiserta (1864), Schweikerta (1865), Kohna (1865) i inne. Wraz z rozbudową przemysłu wzrasta w szybkim tempie liczba ludności (w 1871 — ok. 48 tys., w ciągu 6 lat przyrost o ok. 15 tys.). Tak masowy napływ ludności sprawił, iż już na przełomie lat 50 i 60-ych terytorium Łodzi nie było pod względem urbanistycznym przystosowane do racjonalnego wchłonięcia napływających do miasta nowych osadników. Coraz powszechniejsze staje się zajmowanie pod budownictwo miejskie terenów nie przystosowanych. Dawne drogi zamienione zostają w ulice z zabudową mieszkalną i nierzadko przemysłową. Tak więc żywiołowy i bardzo szybki rozwój Łodzi doprowadził do znacznego przekształcenia układu urbanistycznego miasta. Ogromne zapotrzebowanie na nowe tereny budowlane pociągnęło za sobą nie tylko zabudowywanie terenów w obrębie istniejącego organizmu miejskiego, ale w konsekwencji spowodowało przerwanie administracyjnych granic miasta i twierdzenie osad stanowiących rodzaj przedmieść. W miarę jak rozwijała się Łódź tak również wzrastało zagęszczenie jej zabudowy (w końcu stulecia w śródmieściu 84% działek pierwotnych znajdowało się pod zabudową). Wobec ogromnego zapotrzebowania na place budowlane, dzielono dany teren na mniejsze działki doprowadzając do sytuacji, iż powstaje zabudowa wąskich, niebrukowanych uliczek, otaczających budynki mieszkalne w których warunki urągwały wszelkim przepisom sanitarnym. Osiedlała się w nich głównie biedota, ludność żydowska oraz jak w przypadku Bałut, były one miejscem osiedlenia kryminalistów i przestępców. W latach 1870—1900 nastąpił bardzo szybki rozwój produkcji włókienniczej w Łodzi. Jej wartość w samym Królestwie wzrosła w tym okresie prawie 12-krotnie, liczba zaś zatrudnionych robotników 5-krotnie. Przewagę zaczęły zdobywać wielkie zakłady przemysłowe. Wymienić można — zakłady: Allarta-Rousseau i S-ka (1877), Desurmonta, Mottego i S-ka (1889), Łódzką Fabrykę Nici (1897), Kindermana (1892), Kroninga i S-ka (1895), Buhlego (1897),

Jarischa (1878) i in. Tereny przemysłowe zajmują w tym czasie już 1/4 ogólnej powierzchni miasta (do 1869 r. Łódź nie posiadała zakładu zatrudniającego 500 ludzi, w 1900 r. jest ich 24). Największych ówczesnych zakładów (20) zatrudniało blisko połowę robotników i dawało 45,8% produkcji włókienniczej w mieście. W tym czasie zakłady przemysłowe zaczęto budować wszędzie, tzn. tam gdzie istniały niezagospodarowane tereny. Oczywiście nie brano pod uwagę względów urbanistycznych ani sanitarnych. Zabudowywane zostają także nieliczne już pustki, na których w szybkim tempie powstają kamienice czynszowe. Mieszkań było za mało jak na potrzeby ówczesnego miasta. Przykładowo w 1911 r. 1 izba przypadała na 10,6 osób, a 63% były to mieszkania 1-izbowe. Obok budownictwa czynszowego powstawać zaczęły reprezentacyjne obiekty tworzące się łódzkiej burżuazji — pałace Poznańskiego, Scheiblera, Heinzla, Herbsta, Grohmana, Kindermana, wspaniałe wille, itp. Budowane były z reguły w pobliżu zakładów, tworząc w ten sposób swoiste kompleksy fabryczno-rezydencjonalne. Największym przedsiębiorstwem w mieście były zakłady K. Scheiblera, nazywane nie bez słuszności „Królestwem Scheiblera”. Była to wielka posiadłość fabryczno-ziemska obejmująca blisko 500 ha powierzchni. Stanowiło to 1/7 ogólnej powierzchni miasta tego czasu (zakłady) oraz 100 ha majątek ziemski w granicach miasta! W miarę rozwoju gospodarczego Łodzi ulega przesunięciu jego centrum handlowo-usługowe ze Starego potem Nowego Rynku, wzdłuż rozwijającej się ul. Piotrkowskiej. Tutaj lub w jej sąsiedztwie skupiła się większość obiektów użyteczności publicznej. Niestety usytuowanie części z nich w śródmieściu wykazuje wiele cech przypadkowości. Przykładem może służyć tu gazownia (1869) i elektrownia (1907). W rozwoju Łodzi zwraca uwagę jednostronność czynników miastotwórczych, gdyż całą egzystencję miasto zawdzięcza rozwojowi przemysłu i jego funkcjonowaniu. Niestety rozwojowi przemysłu nie dorównywał rozwój instytucji oświatowych, kulturalnych i artystycznych (pierwsza szkoła powstała w 1808 r.) wcześniej istniała szkoła parafialna (następne w latach 30 i 40-ych). W takiej sytuacji tylko nieliczna grupa dzieci mogła korzystać z nauki (w 1865 r. — 79,1% analfabetów). Dopiero lata 80 przynoszą pod tym względem pewną poprawę. Miasto zyskuje dwa gimnazja rządowe; w 1894 r. powstaje szkoła muzyczna, w latach 80 pierwszy stały teatr. Zmiany i to istotne przyniesie dopiero okres międzywojenny. W pierwszym dziesięcioleciu obecnego wieku powiększyła się sieć obiek-

tów kulturalnych w mieście. W 1914 r. w Łodzi istniało 6 teatrów, 6 warietes oraz 8 kin, a miasto liczyło 480 tys. mieszkańców. W latach koniunktury gospodarczej przed I wojną światową uwidocznił się nie tylko w Łodzi boom budowlany. W latach 1911—1913 wybudowano 1500 nowych domów o liczbie 20 tys. mieszkań. Jest to okres kiedy miasto dwukrotnie powiększało swoje terytorium (pierwszy raz w 1906 zrealizowane w 1908 r., drugi raz w 1915 r.) — włączono m.in. Doły, Żubardź, Karolew, część Widzewa, Chojen, Brusa, Dąbrowy i Rokicia. Pierwsza inkorporacja powiększyła obszar miasta o 1072 ha (39,1% dawnych terenów), druga o 2064 ha (54,2%). Stwierdzić należy jednak, iż w czasie tych dwóch inkorporacji miasto uzyskało niewiele wolnych terenów pod zabudowę, gdyż przyłączony obszar, rozwijający się wcześniej był dość znacznie zurbanizowany poprzez powstające żywiołowo budownictwo. Miało to związek z faktem iż rozwój Łodzi nie ograniczał się tylko do granic administracyjnych miasta XIX-wiecznego. Wiadomo przecież, iż sporo dużych i mniejszych zakładów powstawało poza granicami ówczesnej Łodzi. Wokół powstających fabryk budowano najpierw domy i domki dla zatrudnionych w nich robotników, następnie zaś kolejni przybysze zakładali swoje domostwa. Powstawały w ten sposób swoiste osady mieszkaniowe będące z punktu prawnego wsiami, a liczące niekiedy po kilkadziesiąt tysięcy mieszkańców. Takie przemiany przechodziły Chojny, Dąbrowa, Ruda, gdzie impulsem do rozwoju procesów urbanizacyjnych było powstanie fabryk i zakładów przemysłowych Leonharda, Woelkera (1878), Gluffera (1880), czy też Haeblera (1900) i Meistersa lub Horaka. Na podobnych zasadach rozwinęły się i inne przedmieścia Łodzi — Karolew, Cyganka, Żubardź, gdzie przy chaotycznej zabudowie powstawały coraz to nowe kolonie mieszkalne, chociażby ze względu na o wiele tańsze komorne i wartość ziemi. Budownictwo przemysłowe jakie powstaje lub jest modernizowane różnicuje się w szybkim tempie stosownie do przeznaczenia. Obok wielopiętrowych gmachów fabrycznych mieszczących w sobie dziesiątki zmechanizowanych warsztatów, pojawia się również znaczna ilość budynków specjalistycznych (kotłownie, chłodnie, zbiorniki, wieże ciśnienia, piece, itp.). Wszystkie te elementy powodują, iż powstający krajobraz staje się krajobrazem zindustrializowanym, tworzącym wszelkiego rodzaju bogactwa materialne, zaczynającym oddziaływać silnie na świadomość społeczną tak klas posiadających jak i pracujących. Powstaje więc typowa zabudowa fabryczno-przemysłowa.

Jednocześnie funkcje pracy w coraz silniejszym stopniu zaczynają oddzielać się od funkcji mieszkalnej. Równocześnie z rozwojem przemysłowym miasta, wśród jego zabudowy zaczynają pojawiać się obiekty związane z nowymi funkcjami przemysłowymi. Powstają magazyny, składy, banki, kantory, obiekty o przeznaczeniu funkcjonalnym — teatry, kina, hotele, lokale gastronomiczne i rozrywkowe. Odbiciem rosnących w mieście sprzeczności społecznych wynikających z jego rozwoju są pogłębiające się kontrasty w charakterze zabudowy oraz jego zagospodarowania. Dlatego należy zgodzić się ze zdaniem W. Piotrowskiego, który stwierdził, iż „...dominacja jednego czynnika miastotwórczego jakim był przemysł z pewnością stymulowała gwałtowny rozwój środowiska miejskiego. Ale jednocześnie w swych zmiennych przejawach dominacja ta doprowadziła do pewnego patologicznego wynaturzenia. W wyniku działania tego dominującego czynnika... powstało nie wielofunkcyjne miasto, ale jak twierdzono złośliwie nie bez znacznej racji — wielka osada przemysłowa”. Dodać należy, iż na początku wieku XX Łódź była jednym z największych miast przemysłowych Europy, liczącym około 506 tys. mieszkańców (1913 r.) i posiadającym 591 zakładów branży włókienniczej, wyposażonych w ponad 1,5 mln wrzecion i w 41,5 tys. krosien. Ten niezwykle dynamiczny rozwój miasta przerwał wybuch I wojny światowej, powodując zarazem znaczne straty ludnościowe (o 160 tys. mieszkańców) i w potencjale gospodarczym. Mimo tego Łódź pozostała jednym z głównych ośrodków przemysłowych Polski oraz drugim co do wielkości miastem w kraju. Była przy tym najgęściej zaludnionym miastem Polski (114 mieszk. na 1 ha). Praktycznie dusiła się w zbyt ciasnych granicach administracyjnych i mimo starań władz miejskich przez całe dwudziestolecie międzywojenne nie zyskała nowych terenów miejskich. Przemysł podobnie jak poprzednio był głównym czynnikiem miastotwórczym. Stanowił również główne źródło utrzymania mieszkańców miasta (w 1931 r. 62,2% ludzi utrzymywało się z pracy w przemyśle). Został on po zniszczeniach wojennych oraz rabunkowej polityce okupanta szybko odbudowany, lecz dynamika jego rozwoju nie była już taka jak przed wojną. Zmieniła się przede wszystkim sytuacja rynkowa (utrata rynków wschodnich, kryzysy). Świadczy o tym likwidacja lub ograniczenie produkcji wielu zakładów i fabryk. W okresie lat 1918—1939 pojawiają się obok przemysłu inne jeszcze czynniki miastotwórcze. Łódź staje się siedzibą organów administracji (powstanie województwa), ośrodkiem handlu hur-

towego, oraz instytucji gospodarczych, ważnym węzłem komunikacyjnym, a także siedzibą znacznego garnizonu wojskowego. Dość wyraźny postęp nastąpił w dziedzinie, w której miasto było dotąd ubogie, chodzi o budownictwo socjalne i usługowe (18 gmachów szkolnych, w 1939 r. — 199 szkół podstawowych, 32 szkoły średnie, 32 przedszkola, 9 szpitali, powstały biblioteki, muzeum miejskie, 4 sceny teatralne, rozgłośnia radiowa oraz 20 kin). Następuje rozwój sieci komunikacyjnej, tak wewnętrznej jak i zewnętrznej. Zaryzykować można konkluzję, iż lata międzywojenne stanowiły w życiu miasta okres w którym utrwaliły się struktury społeczne Łodzi, z drugiej zaś jej układ zagospodarowania i zabudowy. Lata te przynoszą zahamowanie rozwoju przemysłu. Powoduje to mimo pewnych ujemnych skutków społeczno-ekonomicznych, zmniejszenie się dysproporcji w skali tempa rozwoju czynników

miastotwórczych oraz elementów obsługi miasta powstałych w okresie przed I wojną światową. Rozwój miasta przerwany zostaje wybuchem II wojny światowej. Tak jak wszędzie rozpoczął się tragiczny okres w dziejach miasta. Lata powojenne przynoszą Łodzi zasadnicze zmiany w strukturze społecznej miasta jak i w układzie i w charakterze jego zabudowy. Jest to okres w którym przydane zostają Łodzi funkcje stawiające ją w rzędzie autentycznych ośrodków wielkomiejskich. Nie mniej chociaż nie w takim zakresie jak to miało miejsce w okresach wcześniejszych dominującym czynnikiem miastotwórczym pozostał nadal przemysł. Jest to jednak zagadnienie na odrębne opracowanie.

Mariusz Kulesza

Z dziejów łódzkich obiektów sakralnych do 1945 r.

Łódź, miasto niezwykle, niepowtarzalne, o bardzo młodej metryce historycznej. Jej kształt kulturowy tworzył się na bazie niecodziennego, wielkoprzemysłowego rozwoju, datującego się od połowy ubiegłego stulecia. Wzrastająca z roku na rok liczba potężnych zakładów przemysłowych powodowała ogromny napływ rodzimej ludności wiejskiej, jak również obcych osadników. Przynosili oni ze sobą swoje własne wzorce kulturowe, które przeszczepiali w mieście nad Łódką, aby je następnie w specyficzny sposób kultywować i rozwijać. W tym względzie kwestie wyznaniowe odgrywały niepoślednie miejsce.

Do drugiej dekady XIX w. w osadzie mającej prawa miejskie problemy wyznaniowe w zasadzie nie istniały. Od XV stulecia na tym terenie funkcjonowała jedna parafia katolicka. Modrzewiowy kościół pw. Wniebowzięcia Najświętszej Maryi Panny (zbudowany w latach 1765—1768), usytuowany tuż obok rynku, zaspokajał wszelkie potrzeby duchowe chrześcijańskich mieszkańców Łodzi. Wyznawcy zaś mozaizmu skupiali się wokół, zbudowanej w 1809 r., drewnianej bóżnicy

— usytuowanej nieco z dala od centrum osady, przy późniejszej ulicy Dworskiej. Kiedy jednak przybyli nad rzekę Łódkę pierwsi osadnicy spoza granic Królestwa Polskiego katolicka świątynia nie mogła im zapewnić potrzeb duchowych, bowiem nowo przybyli byli protestantami. Stąd też w dekrete Namiestnika Królestwa Polskiego gen. J. Zajączka z 18.09.1820 r., podnoszącym Łódź do rzędu miast fabrycznych, pojawiły się pierwsze sugestie co do obsługi duszpasterskiej luteran łódzkich. Otóż art. 7 wspomnianego dokumentu stanowił: „Zabudowania na Kościół Ewangelicki i pomieszczenie dla Pastora, mają być podług miejscowości obmyślane, lub do kosztu na ich wystawienie pomoc udzielona, za zniesieniem się Komisji Rządowej Spraw Wewnętrznych i Policji z Komisją Rządową Wyznań Religijnych i Oświecenia Publicznego”. W wypełnieniu tego rozporządzenia w kilka lat później parafia ewangelicko-augsburska rozpoczęła budowę klasycystycznego kościoła Św. Trójcy w najbardziej eksponowanym miejscu naszego miasta — na Rynku Nowomiejskim. Budowla ta niezwykle sugestyw-



KATEDRA ŁÓDZKA PW. ŚW. STANISŁAWA KOSTKI

fol. Archiwum MHML

nie współgrała w swej formie z równie klasycystycznym ratuszem — co można jeszcze oglądać na litografii W. Walkiewicza z ubiegłego wieku.

Wraz z rozbudową miasta w kierunku południowym kolejne obiekty sakralne lokowano coraz dalej od Rynku Nowomiejskiego. Ostatnie dzieściolecie XIX w. to czas powstawania nie tylko wspaniałych pałaców fabrykanckich, reprezentacyjnych budowli, licznych kamienic przy centralnych ulicach miasta, ale również kilku cennych świątyń chrześcijańskich i żydowskich. Wielki wzrost liczby wiernych w parafii katolickiej zmusił warszawskie władze kościelne do podjęcia natiemistowych kroków w celu erygowania nowej parafii i budowy nowego kościoła, przy zbiegu ulic Przejazd (dziś Tuwima) i Mikołajewskiej (dziś Sienkiewicza). Jednakże wielkie trudności finansowe wespół z wydarzeniami politycznymi, jakie rozgrywały się podczas insurekcji styczniowej 1863 r., spowodowały, iż rozpoczęte w 1858 r. prace budowlane przy wznoszeniu kościoła pw. Podwyższenia Św. Krzyża przeciągnęły się aż do 1884 r. Powstały wówczas obiekt neoromański (na planie krzyża, trzynawowy, z dwiema kaplicami i wieżą na froncie) w 1888 r. konsekrował abp warszawski Teofil Chościak-Popiel.

Mniej więcej w tym samym czasie realizowano projekty trzech innych budowli sakralnych znanego, a cenionego architekta łódzkiego Hilarego Majewskiego: cerkiew prawosławną, zbór pro-

testancki i synagogę żydowską. Świątynie te, czas ich powstawania, jak również forma architektoniczna wyraźnie wskazują na wzrost znaczenia — innych niż katolicka — grup wyznaniowych. Czasy po upadku powstania styczniowego charakteryzują się poważnym wzrostem carskiej administracji zatrudniającej prawosławnych Rosjan. Z kolei rozwój przemysłu łódzkiego wzmógł aktywność kapitału niemieckiego i żydowskiego. Bogaci protektorzy zamawiają u H. Majewskiego projekty okazałych obiektów sakralnych, a następnie z własnych funduszy, lub wsparcia dotacjami rządowymi realizują je w centralnych punktach rozbudowującego się miasta. W latach 1880—1884 realizowany jest projekt soboru św. Aleksandra Newskiego przy ul. Widzewskiej (dziś Kilińskiego). Po pięciu latach budowy w 1885 r. oddano do użytku zbór ewangelicko-augsburski św. Jana (przy ul. Mikołajewskiej), zaś w 1887 r. przy ul. Spacerowej (dziś Al. Kościuszki) wyznawcy religii mojżeszowej przejęli wspaniałą synagogę, której forma architektoniczna wzorowana była na podobnych obiektach w Berlinie i Monachium.

Nie mniej wspaniałą była kilka lat wcześniej wybudowana synagoga przy ul. Wolborskiej. Początkowo w stylu neorenesansowym, pod koniec ubiegłego stulecia przebudowana została w stylu mauretańskim, a wzorowana była na meczetach w Kairze i Aleksandrii.

Na przełomie lat osiemdziesiątych i dziewięćdziesiątych XIX w. na Placu Kościelnym, na miejscu modrzewiowego kościółka (przeniesionego na ul. Ogrodową) wybudowano monumentalny kościół neogotycki, według projektu K. Wojciechowskiego. Tą trzynawową świątynią, wzniesioną na planie krzyża łacińskiego, z nieotynkowanej cegły, o ścianach zewnętrznych przyozdobionych kompleksem szkarp i wnęk, oraz zwieńczoną wspaniałymi wysokimi, dwiema wieżami, w 1897 r. konsekrował sufragan warszawski bp Kazimierz Ruskiewicz.

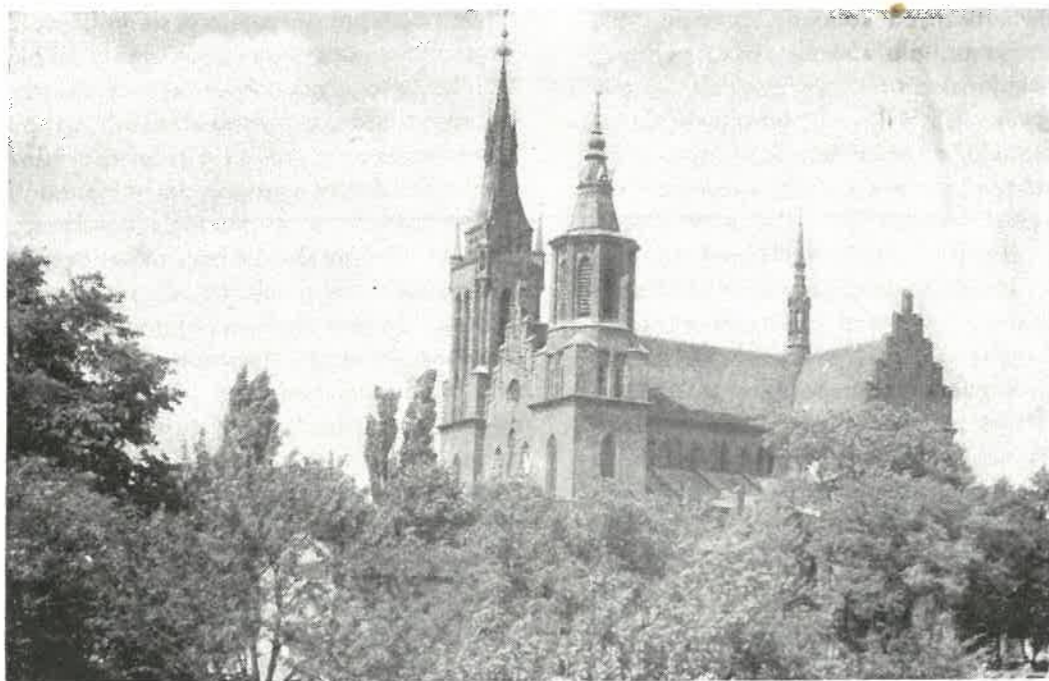
Podobne prace trwały na Rynku Nowego Miasta, gdzie stary klasycystyczny zbór luterski zastępowała ogromna bryła neorenesansowego obiektu, projektu H. Majewskiego. Przebudowę ukończono w 1891 r. W ostatnim dziesięcioleciu ubiegłego stulecia na obszarze miasta pojawiły się jeszcze dwie cerkwie prawosławne: św. Olgi przy ul. Olginińskiej (dziś Piramowicza) oraz św. Alekseja przy ul. Ekaterynburskiej (dziś ul. Jerzego). Ponadto miejscowi kalwini wzniesli drewniany zbór przy zbiegu ulic Radwańskiej (dziś ul. Świerczewskiego) i Pańskiej (dziś ul. Żeromskiego), zaś mariawici bezstyłowy kościół pw. św. Franciszka przy ul. Franciszkańskiej.

Wiek XX rozpoczął się pod znakiem budowy największej świątyni łódzkiej — neogotyckiego kościoła pw. św. Stanisława Kostki na placu fabrycznym w południowej części miasta. Projekt berlińskiego architekta Zelmanna (z pewnymi ko-

rektami architektów polskich J. Dziekońskiego, S. Szyllera, S. Odrzywolskiego i K. Sokołowskiego) realizowano etapami w latach 1901—1912. Wspaniałą wieżę górującą przez kilkadziesiąt lat nad Łodzią budowano jeszcze do 1916 r. Świątynię poświęcono w 1912 r., zaś jej konsekracja nastąpiła w 1922 r., już jako katedry łódzkiej.

Tuż obok tej ogromnej budowli miejscowi luteranie wzniesli swój zbór św. Mateusza. Budowę obiektu w stylu neoromańskim rozpoczęto w 1909 r. Rok wcześniej baptyści wybudowali swój pierwszy zbór przy ul. Rzgowskiej. Natomiast w 1910 r. wzniesiono bezstyłowy, jednonawowy, zwieńczony wieżą kościół mariawitów przy ul. Podleśnej (dziś ul. Marii Curie-Skłodowskiej). W 1926 r. przekazano go katolickiej parafii Podwyższenia Św. Krzyża, a w cztery lata później przejęli go ojcowie jezuici.

W 1905 r. w południowo-wschodniej części miasta powstał, z fundacji przemysłowca E. A. Herbsta, murowany kościół katolicki pw. św. Anny, zaś w latach 1908—1910 realizowano budowę neogotyckiego kościoła Najświętszego Serca Jezusowego na Retkini. Inne kościoły katolickie (których już wówczas było kilka) to budowle przede wszystkim drewniane (św. Józefa, św. Wojciecha), lub tymczasowe kaplice-baraki (św. Kazimierza, Przemienienia Pańskiego, Najświętszego Serca Jezusowego, św. Antoniego). Dopiero erygowanie w Łodzi diecezji w 1920 r. stało się impulsem do rozwoju sieci parafialnej w



KOŚCIÓŁ PW. ŚW. WOJCIECHA

fol. Archiwum MHML



KOŚCIÓŁ PW. ŚW. DUCHA PRZY PL. WOLNOŚCI (ROK 1939)

fol. Archiwum MHML

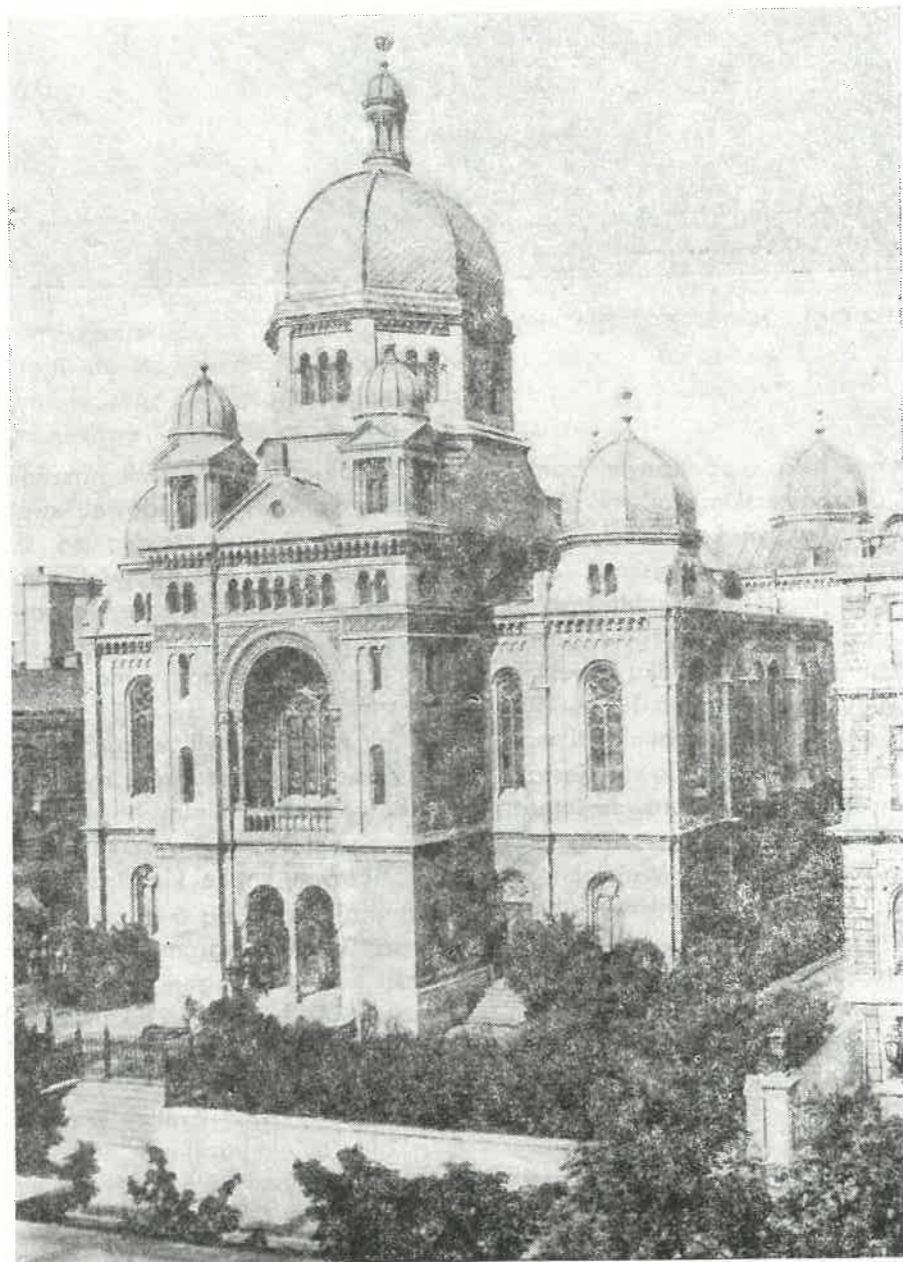
obrębie miasta (Łódź była specyficznym, bardzo trudnym terenem duszpasterskim), a tym samym powstawania nowych świątyń katolickich. Mniej więcej w tym samym czasie miejscowi Żydzi wzniesli ciekawe pod względem architektonicznym synagogi na ul. Wólczańskiej oraz na ul. Wolborskiej (w tym ostatnim wypadku obiekt w stylu mauretańskim zastąpił w latach 1916—1922 dawną drewnianą bóżnicę). Do wybuchu II wojny światowej łódzcy katolicy wybudowali jeszcze 8 obiektów sakralnych — kilka naprawdę interesujących. Wśród nich na szczególną uwagę zasługuje murowany kościół pw. św. Wojciecha w stylu neogotyckim (1924 r.), bazylikowy obiekt Matki Boskiej Zwycięskiej (1938 r.), ciekawy — choć bezstyłowy kościół pw. św. Franciszka (1932 r.), monumentalny, zwieńczony dwiema wieżami św. Kazimierza na Widzewie (1936 r.) oraz mniej ciekawe budowle w parafii Przemienienia Pańskiego (1928 r.), św. Jana Chrzciciela (1931 r.), Najświętszego Zbawiciela (1932 r.) i Opatrzności Bożej (1932 r.). Do sierpnia 1939 r. całkowicie zakończono budowę murów potężnego, najnowocześniejszego — jak na ówczesne czasy — kościoła w parafii św. Antoniego. Budowę przykryto stalową konstrukcją dachu.

W latach trzydziestych naszego stulecia także łódzcy kalwini przebudowali swoją świątynię na neoklasycystyczną stojącą na skraju parku im. J. Poniatowskiego. Baptyści zaś przejęli w swe posiadanie zbór przy ul. Nawrot, a luteranie — przed 1938 r. — wzniesli nową, bezstyłową świątynię na Radogoszczu i małą kaplicę przy Bałuckim Rynku.

Tak więc w chwili wybuchu II wojny światowej w posiadaniu katolików było 16 kościołów parafialnych i 6 filialnych (wchodzących w skład jednego dekanatu) oraz kilka publicznych i półpublicznych kaplic klasztornych (na terenie Łodzi znajdowało się 6 domów zakonnych męskich oraz 10 domów zgromadzeń i zakonów żeńskich); żydzi mieli 3 synagogi; protestanci 7 zborów (luteranie 4, baptyści 2, kalwini 1); prawosławni 2 cerkwie; mariawici 1 kościół; badacze Pisma Św. i członkowie Kościoła Polsko-Katolickiego posiadali jedynie kaplice w domach prywatnych.

Polityka okupacyjnych władz hitlerowskich w Kraju Warty (w skład którego weszła Łódź) wobec wyznań religijnych warunkowana była trzema zasadniczymi czynnikami: narodowym, politycznym i ideologicznym. Konsekwencją tzw. ujednolicenia życia i podporządkowania go celom

narodowosocjalistycznym było całkowite wyeliminowanie wszelkich sił politycznych i ideowych nie związanych z hitleryzmem. Szczególnie brutalne środki likwidacyjne zastosowano zwłaszcza wobec żydów, a w dalszej kolejności wobec katolików. O ile wyznawców religii mojżeszowej w krótkim czasie zamknięto w getcie i tam zlikwidowano, o tyle starcie z Kościołem katolickim władze okupacyjne rozłożyły w czasie. Ograniczono swobodę działania duszpasterskiego i organizacyjnego, systematycznie likwidowano centralne urzędy diecezji, w końcu aresztowano większość duchownych, a niemalże wszystkie świą-



SYNAGOGA PRZY UL. SPACEROWEJ (OB. AL. KOŚCIUSZKI) — WIDOK Z 1896 R.
repr. B. Kaczyńska

tynie zamknięto. Natychmiastowe aresztowanie propolsko nastawionych pastorów łódzkich, jeszcze we wrześniu 1939 r., a następnie rozdział narodowościowy na płaszczyźnie wyznaniowej (1941 r.) całkowicie zamknął problem protestantów łódzkich. Ich wszystkie świątynie były dostępne dla wiernych przez cały okres okupacji hitlerowskiej. Mniejszości wyznaniowe administracja okupacyjna tolerowała, lecz rozciągnęła nad nimi ścisłą kontrolę, a działalność znacznie ograniczyła antyreligijnymi zarządzeniami.

W ramach terroru i prześladowania wyznaniowego zamykano, dewastowano i niszczone także

obiekty sakralne. W drugiej dekadzie listopada 1939 r. okupant hitlerowski zniszczył z premedytacją wszystkie synagogi żydowskie. Świątynie te spalono, a następnie rozebrano do fundamentów.

W połowie maja 1940 r. zabrano mariawitom świątynie przy ul. Franciszkańskiej. Obiekt ten znajdujący się na terenie getta zamieniono na magazyn, później ograbiono i zdewastowano. W granicach zamkniętej dzielnicy żydowskiej zna-



SYNAGOGA PRZY UL. WOLBORSKIEJ — WIDOK z 1926 R.

fol. Archiwum MHM

laż się także kościół katolicki pw. Wniebowzięcia Najświętszej Maryi Panny. Na początku 1940 r. po usunięciu miejscowego proboszcza, zamknięto go, ograbiono i zamieniono na magazyn wojskowy. Przez jakiś czas istniał w nim magazyn — skład pierza i mebli. Znajdujący się na tym terenie kościół filialny pw. Dobrego Pasterza sprofanowano, zaś kaplicę protestancką przy Bałuckim Rynku przeznaczono na skład zrabowanej odzieży. W związku z aresztowaniem na początku marca 1941 r. duszpasterzy z kościoła pw. św. Anny świątynię natychmiast zamknięto. Po wysiedleniu z Łodzi ojców jezuitów kościół zakonny pw. Niepokalanego Poczęcia Najświętszej Maryi Panny (przy ul. Podleśnej) w drugiej połowie 1941 r. władze niemieckie przekazały Kościołowi Starokatolickiemu Mariawitów. Konsekwencja masowych aresztowań duchownych katolickich w początku października 1941 r. było zamknięcie prawie wszystkich katolickich obiektów sakralnych. W części z nich urządzono magazyny wojskowe (kościół św. Stanisława Kostki, Matki Boskiej Zwycięskiej, Najświętszego Zbawiciela), kilka doszczętnie ograbiono (kościół franciszkański pw. św. Antoniego Padewskiego w Łagiewnikach) i przeznaczono na niekultowe cele — w bernardyńskim kościele pw. św. Elżbiety Turyńskiej urządzono stajnię, a kryptę kościoła katedralnego przeznaczono na hodowlę pieczarek. W 1940 r. hitlerowcy wysadzili w powietrze nie wykończony kościół w parafii św. Antoniego, a stalową konstrukcję przeznaczono na potrzeby wojskowe. Pozostałe obiekty były jedynie zamknięte a ich los miał się wyjaśnić dopiero po zakończeniu wojny. Klasztor zaś Franciszkanów w Łagiewnikach w 1939 r. został zajęty przez Wehr-

Architektura fabryczna Łodzi

W budownictwie obiektów związanych z produkcją przemysłową, w odniesieniu do Łodzi, można wyodrębnić trzy zasadnicze okresy, które różnią się bardzo wyraźnie, aczkolwiek nie zawsze i nie dla wszystkich gałęzi przemysłu udaje się wyznaczyć ściśle cezury. Wydać się jednak musi oczywiste, że okresy te winny być wyznaczane w oparciu o etapy rozwojowe budownictwa związanego z przemysłem włókienniczym, dominującym przecież w Łodzi i regionie.

macht i z czasem zamieniony na warsztaty samochodowe. W budynkach klasztornych ojców Bernadynów przy ul. Spornej urządzony został obóz „rasowy”, a w domu noclegowym sióstr Alertynek przy ul. 28 p. Strzelców Kaniowskich (dziś ul. Hutora) zorganizowano obóz przesiedleńczy. W 1941 r. opuszczone przez zakonnice zabudowania klasztorne karmelitanek przy ul. Teresy przeznaczono na areszt śledczy dla kobiet.

Zamknięcie niemalże wszystkich świątyn katolickich w Łodzi w drugiej połowie 1941 r. spowodowało duże perturbacje duszpasterskie. Władze okupacyjne zostawiły bowiem jedynie trzy kościoły otwarte dla katolików narodowości polskiej (św. Kazimierza, św. Antoniego i Przemienienia Pańskiego), zaś dla katolików narodowości niemieckiej czynny był kościół Podwyższenia Św. Krzyża. W świątyni tej duszpasterzowano także wśród Białorusinów i Litwinów.

Brak decyzji okupacyjnych władz hitlerowskich co do przeznaczenia zamkniętych obiektów, przy częściowej tylko dewastacji spowodowało, że w chwili wyzwolenia większość świątyn nadawała się do ponownego sprawowania kultu. Nadto zbory protestanckie i cerkwie prawosławne (przez cały czas wojny otwarte) również mogły dalej prowadzić swą kultową funkcję. Poza jednym wypadkiem zniszczenia niewykończonego budynku w parafii św. Antoniego łódzkie obiekty sakralne w 1945 r. były w miarę zadowalającym stanie, oczywiście poza koniecznymi pracami niwelującymi wojenne dewastacje. Te jednak działania prowadzono już w nowej rzeczywistości.

Marek Budziarek

Pierwsze budynki o charakterze przemysłowym powstawały tutaj już w początkowym okresie osadnictwa przemysłowego, tj. w latach 20 i 30 ubiegłego stulecia. Budowane wówczas według kilku typowych projektów przy wydatnej pomocy władz rządowych Królestwa, domy rzemieślnicze, pełniły równolegle dwie funkcje: mieszkalną — domu dla wytwórcy (sukiennika, tkacza, prządka) i jego rodziny oraz funkcję produkcyjną tzn. warsztatu. Typ domu rzemieślniczego, o prostej bry-

le, zbudowanego na planie prostokąta i o nieskomplikowanym układzie wewnętrznym wykształcił się w Europie zachodniej już w latach 70 XVIII w. Były to domy na ogół parterowe o zwartej bryle z dachem dwu- lub czterospadowym i o bardzo skromnej dekoracji zewnętrznej, a nawet pozbawione jej całkowicie.

W wielu krajach, w tym także i w Królestwie Polskim wydawano wówczas specjalne albumy-wzorniki zawierające typowe projekty architektoniczne budynków przemysłowych dla różnych gałęzi wytwórczości. Anicet Czaki, rządowy adiunkt budowniczy, wydał w 1830 r. album pt. „Wzory budowli wiejskich na 24 tablicach litograficznych z wskazaniem zasad do oznaczania ich obszerności i obrachowania kosztów...”. Znalazły się tam m.in. dwa wzory domów tkackich, do których autor poczynił kilka uwag: „Przy wzrastających w kraju rękodzielnich, najwięcej rozszerza się i zaprowadza tkactwo rozmaitych wyrobków, a mianowicie wełnianych, bawełnianych, lnianych i jedwabnych, nie będzie zatem bez pożytku podanie wzorów do budowli na umieszczenie warsztatów tkackich z mieszkaniem dla rękodzielników. Wymiary potrzebnego miejsca na warsztaty nie mogą być stale oznaczone, albowiem wielkość warsztatów do rodzaju i szerokości wyrobów stosowana być musi. Najgłówniejszą rzeczą jest w takich budowlach, aby izby warsztatowe były widne — muszą więc mieć wiele i niemałych okien. Warsztaty dla kunsztowniejszych tkanin, szczególnie z machinami Żakarta do wyrobków przetykanymi wzorami przerabianemi, potrzebują 11 do 12 stóp wysokości”. Autor zalecał też by się nie przechodziła przez dom na „przestrzał” — „nie tylko bowiem rozkład izb utrudnia się przez to i uszczupla miejsca pożyteczniejszemu onego użyciu, ale niedogodność komunikacji i przykre powietrza przeciągi prawie nieuchronnie z takiego wynikają układu”.

Jako najbardziej ekonomiczne zalecano wówczas domy murowane z cegły, sytuowane na planie prostokąta, bez przybudówek i występów muru, które utrudniały przykrycie dachem, powodowały zawilgocenia i podnosiły koszty. Dla przykładu na dom o wymiarach 16 metrów długości i 8,5 m szerokości potrzeba było zużyć około 50 tysięcy sztuk cegły, 150 korcy wapna, 300 fur piasku, 7,5 tys. sztuk dachówki, 24 fury gliny nie licząc drewna na konstrukcję dachu, podłogę i stolarkę okienną. Koszt budowy typowego domu rzemieślniczego wynosił ponad 3 tys. złotych, z czego ponad 2 tys. przypadło na materiały budowlane.

Program budowlany Królestwa Polskiego wymagał by w nowych osadach przemysłowych budować dużo, szybko ale i oszczędnie, stąd tebrała się prostota środków architektonicznych. Jednak poza względami ekonomicznymi znaczny wpływ na wygląd tych budowli miał także panujący wówczas w architekturze klasycyzm, który parterowym domom rzemieślniczym przydawał charakter dworów szlacheckich w zmniejszonej skali (pilastry wejściowe naśladowujące kolumny tympanon, symetryczny rozkład okien, dwustronny układ wnętrza). Po jednej stronie domu, z wejściem prowadzącym z sieni, znajdowała się wczesna „fabryka” czyli po prostu izba warsztatowa.

Ten typ budowli był niejako obowiązującym wzorcem dla budownictwa rzemieślniczego przez cały wiek XIX. Już jednak w końcu lat 20 pojawiają się obiekty przemysłowe, które oznaczają początek drugiego okresu w dziejach łódzkiej architektury fabrycznej. Pierwszym budynkiem tego typu był wybudowany w 1826 r. browar Kamilla Bogumiła Saengera (nad Stawem Staromiejskim), który spełniał wyłącznie funkcję produkcyjną a pozbawiony był funkcji mieszkalnej. Brak jednak dokładniejszego opisu, projektu architektonicznego lub choćby wizerunku nie pozwala na bliższe przyjrzenie się temu obiektowi.

Najbardziej charakterystyczne dla II okresu są wielokondygnacyjne budynki przędzalni. Wznoszono je wskutek wprowadzenia mechanizacji procesów produkcyjnych oraz zmian w organizacji produkcji, tzn. były efektem przejścia od manufaktury rozproszonej do scentralizowanej, a później do fabryki. Zgromadzenie dużej ilości maszyn napędzanych z jednego źródła energii (wody, kieratu konnego, pary) zmuszało przedsiębiorców do wznoszenia budynków wielokondygnacyjnych, w których mieściło się kilka hal produkcyjnych spiętrzonych jedna nad drugą.

Pierwszą przędzalnię bawełny uruchomił w Łodzi Krystian Fryderyk Wendisch w 1827 r. na Księżym Młynie. Był to budynek 3-kondygnacyjny z wysokim poddaszem mieszczącym 2 dodatkowe piętra, murowany, z centralnie rozmieszczoną klatką schodową i kołem wodnym usytuowanym wzdłuż jednej ze ścian. Późniejszy właściciel wprowadził maszynę parową lokując ją w przybudówce, co zresztą było zgodne z ówczesną zasadą umieszczania takich urządzeń energetycznych w osobnych pomieszczeniach, często przylegających do głównego gmachu.

Inny, o tyleż ciekawszy, iż zachowany do dzisiaj, budynek przędzalni mechanicznej wznosił w 1837 r. Ludwik Geyer (ul. Piotrkowska 282). Ce-

chy wspólne tych obiektów, to konstrukcja zewnętrzna z cegły i wewnętrzna drewniana z drewnianym stropem wspartym na rzędach drewnianych słupów. Dzieliły one poszczególne kondygnacje na 2 lub 3 nawy o stosunkowo niewielkiej szerokości. W latach 40 pojawiły się pierwsze próby wprowadzenia podpór wykonanych z żeliwa. Elewacje zewnętrzne o wystroju klasycystycznym zdobione były bardzo skromnym detałem architektonicznym lub też nie posiadały go wcale. Gmachy te dominowały w pejzażu miejskim pośród niskiej zabudowy mieszkalnej. Były prototypami późniejszych fabryk włókienniczych a zmianom uległa ich konstrukcja, wyposażenie architektoniczne oraz skala budynku — typ budowlany pozostał ten sam.

Wraz ze wzrostem liczby zmechanizowanych przedsiębiorstw nowym elementem w pejzażu miasta stawały się kominy fabryczne. Zrazu budowane na podstawie kwadratu z czasem przechodziły w formę ośmioboczną a wreszcie kołistą. Ze względu na niską moc maszyn parowych, kominy były na ogół niewysokie, jednak już w latach 60 stanowiły charakterystyczne pionowe akcenty w różnicującej się stopniowo sylwetce miasta.

Lata 60 ubiegłego wieku zapoczątkowały przejście do produkcji wielkoprzemysłowej a ostatnie 3 dekady tego wieku były w dziejach Łodzi okresem najbardziej intensywnej rozbudowy przemysłowej i one to zadecydowały na długie lata o wyglądzie miasta. W końcu stulecia w Łodzi znajdowało się ponad 400 zakładów przemysłowych.

Cezurę w rozwoju budownictwa przemysłowego stanowił rok 1870, kiedy to nowy gmach przędzalni wznosił na Księżym Młynie Karol Scheibler. Ogromny gmach długości 207 m i szerokości 35,5 m zarówno ze względu na swą skalę, nowatorską konstrukcję jak i na architekturę, stał się jak gdyby wzorcem dla innych. W ciągu kilkunastu następnych lat powstały liczne, chociaż już nie tak duże, budynki tego typu. Oto kilka cech najbardziej dla tych obiektów charakterystycznych:

1) czerwone, ceglane, nietynkowane elewacje; znacznie wcześniej zastosowano je w Anglii, na co zwrócił uwagę i zaczął stosować na kontynencie niemiecki architekt Fryderyk Karol Schinkel. W Królestwie Polskim aż do końca lat 60 obowiązywały przepisy budowlane nakazujące właścicielom budynków, także fabrycznych, tynkowanie elewacji, zwłaszcza od strony ulicy a było to wyraz dbałości o estetykę miast.

2) zwrócenie uwagi na oświetlenie naturalne. Budowano coraz bardziej przestronne hale stąd też rodziła się potrzeba lepszego ich oświetlenia — powiększono więc powierzchnię gęsto rozmieszczonych okien, zaczęto wprowadzać w tkalniach o dużej ilości krosien dachy typu shedowego uzyskując efekt równomiernego oświetlenia całej powierzchni. Dach taki miał konstrukcję stalową i złożony był z szeregu dachów pulpityowych z odchylonymi ścianami wypełnionymi szkłem. Oświetlenie elektryczne wprowadził w Łodzi po raz pierwszy do swoich zakładów Karol Scheibler w 1886 r.

3) „spłaszczenie” dachów budynków wielokondygnacyjnych. Odstępowanie od konstruowania dachów spadowych z poddaszem było rezultatem zerwania z dawnymi kanonami architektonicznymi, ale nie to wydaje się decydujące. Poddasze przeznaczone dawniej przede wszystkim na skład surowców włókienniczych — bawełny, wełny, itd., w obliczu znacznego wzrostu wydajności pracy a więc i zwiększenia przerobu surowca, przestało właściwie spełniać swoją dotychczasową funkcję i przyczyniało się do powstawania utrudnień w transporcie wewnątrzzakładowym. Niemal regułą stało się więc w II połowie XIX w. budowanie w ramach kompleksu fabrycznego osobnych budynków przeznaczonych wyłącznie do gromadzenia zapasów surowcowych. W przypadku większych przedsiębiorstw były to obiekty wielopiętrowe o znacznych rozmiarach (I.K. Poznański, K. Scheibler).

4) pomieszczenia pomocnicze, takie jak klatki schodowe, dźwigi, pomieszczenia sanitarne itp. zaczęto umieszczać poza halami, tak by ich użytkowanie nie wpływało ujemnie na tok produkcji.

5) śmiałe wprowadzanie nowoczesnych konstrukcji, w których znalazły zastosowanie podpory żeliwne i belki stalowe dla podtrzymywania stropu. Największym poligonem doświadczalnym, na którym sprawdzano najróżniejsze pomysły konstrukcyjne, zwłaszcza w zakresie stosowania w budownictwie prefabrykowanych elementów stalowych, były światowe i krajowe wystawy przemysłowe. Sukces jaki odniosła hala wystawowa na wystawie londyńskiej w 1851 r. — Kryształowy Pałac (Crystal Palace) — niewątpliwie miał ogromny wpływ na rozpowszechnienie się nowych technologii budowlanych.

6) w rozplanowaniu budynku przemysłowego znamienne staje się włączenie pomieszczenia dla maszyny parowej w korpus gmachu, czego ze względów technicznych nie stosowano wcześniej. Pomieszczenie to często akcentowano za pomocą

bogatej dekoracji podkreślając tym samym znaczenie maszyny parowej dla zakładu.

Cechą wyróżniającą budynki fabryczne ostatnich 30 lat XIX wieku było powszechne stosowanie w ich zewnętrznej dekoracji elementów zaczerpniętych z architektury obronnej średniowiecza oraz architektury renesansu, przy czym dekoracje te dostosowano do użytego materiału, czyli czerwonej, licowanej cegły.

Rozwiązania architektoniczne obiektów przemysłowych w XIX stuleciu były zawsze efektem splatania się różnorodnych zagadnień funkcjonalnych, technicznych, technologicznych, estetycznych, społecznych, a równolegle musiały one być w zgodzie z ówczesnym prawem budowlanym. To ostatnie zagadnienie, często pomijane zupełnie w opracowaniach dotyczących architektury miejskiej w XIX w., miało niebagatelne zwłaszcza dla budownictwa z pierwszej połowy wieku znaczenie.

Można się tu posłużyć kilkoma przykładami. Przepisy policji budowniczej wydane w 1820 r. stanowiły np., że wznoszone w miastach budynki zarówno mieszkalne jak i przemysłowe, na które miała być udzielona pożyczka rządowa, mogły być budowane wyłącznie z cegły lub innego materiału niepalnego i trzeba je było kryć dachówką. Sam materiał budowlany też nie był dowolny lecz dokładnie określony. Od 1816 r. cegły musiały mieć rozmiary 12×6×3 cale (tj. ok. 28×14×7 cm), podobnie rzecz się miała z dachówką tzw. holenderską i karpówką oraz wypalanymi płytkami posadzkowymi. Wszelkie domy drewniane nakazywano stopniowo znosić, nie

wolno było ich naprawiać. Zdarzały się odstępstwa od tej reguły — np. młyny wietrzne i wodne, egzystujące w centrum Łodzi jeszcze w połowie XIX wieku.

Ze względów przeciwpożarowych zakłady przemysłowe, w których stosowano w procesie technologicznym otwarty ogień, jak np. olejarnie, gorzelnie czy browary, musiały być całkowicie muryrowane, kryte dachówką i następnie blachą. Wolno je było wznosić tylko w znacznym oddaleniu od innych zabudowań miejskich. Zniesiono również drewniane kominy wylepiane gliną, w miejsce których nakazano stawiać kominy z cegły. Przewód kominowy musiał być budowany dla każdego źródła ognia oddzielnie i wyprowadzony ponad dach; oznaczono nawet minimalną wielkość otworu kominowego. Między domami stawianymi rzędem trzeba było budować ścianę przedziałową tzw. brandmur o grubości około 0,5 m. Ściany frontowe, o czym wspomniano wcześniej należało tynkować. Żaden nowy projekt budynku mieszkalnego lub fabrycznego nie uzyskał zatwierdzenia budowniczego obwođu lub architekta gubernialnego jeśli nie był zgodny z ówczesnym prawem budowlanym. Miało to niewątpliwie wpływ na wygląd zewnętrzny, konstrukcję i rozplanowanie wnętrz budynków XIX-wiecznej Łodzi. Problematyka ta jednak nie doczekała się jeszcze odrębnego opracowania i wymaga przeprowadzenia dalszych badań.

Mirosław Jaskulski

Secesja w architekturze łódzkiej

Łódź jest miastem, które rozwinęło się w II połowie XIX w., tworząc dość jednorodny zespół architektoniczny. Zasadniczy wpływ na jego charakter miał niewątpliwie Hilary Majewski, pełniący funkcję architekta miejskiego nieprzerwanie przez dwadzieścia lat (1872—1892). Reprezentowaną linię neorenesansu, jeszcze dość długo kontynuowali jego następcy. Zatem znakomita większość budowli nawiązuje do renesansu włoskiego czy francuskiego, rzadziej baroku czy gotyku.

Architektura około 1900 roku w Łodzi, podobnie jak w innych ośrodkach zmienia swe oblicze. Był to okres mieszania się różnych form i krystalizowania nowego stylu. Secesji. Secesja — nowy styl — zwany różnie: *arte nouveau*, *modern art*, *jugendstill*, *sezessionstill*, *stile floreal* etc. ok. 1890 roku wybucha niezależnie od siebie w wielu krajach Europy i Ameryki — Londynie i Chicago, w Barcelonie i Brukseli, w Berlinie i Wiedniu, Warszawie i Krakowie przenikając we wszystkie dziedziny sztuki i życia, we wszystkie

warstwy społeczne, czyniąc ją tym samym stylem powszechnym i masowym.

We wszystkich miastach świata wznoszono lub przebudowywano pałace, wille, kamienice, budynki użyteczności publicznej (dworce, hotele, restauracje, kawiarnie itd.) w nowym stylu. Przedmioty użytkowe, biżuteria, suknie, oprawy książek, czasopism, pocztówki, plakaty, afisze, jadłospisy a nawet proklamacje, ulotki — wszystko to miało secesyjny styl. Secesja stworzyła wiele wybitnych dzieł lecz również szereg słabych, bezwartościowych opartych na wykształconych z czasem sztampowo powielanych schematach i wzorach.

Dlatego też przez lata była przedmiotem pogardy, synonimem złego smaku i ekstrawagancji. Dziś rehabilitację secesji możemy uważać za fakt dokonany. Początki jej „odkrycia” zarówno przez historyków sztuki jak i samych artystów datują się na lata 30 XX w.

W 1925 roku pierwszą próbę ustalenia znaczenia secesji w dziejach sztuki podejmuje niemiecki historyk sztuki Ernst Michalski. Zaś pierwszym artystą (1930 r.), który odkrył urok i jej walory był Salvador Dali. O wzrastającym w Europie zainteresowaniu w latach 50 i 60 naszego stulecia, sztuką przełomu XIX i XX wieku świadczą mogą liczne opracowania naukowe zmieniające pogląd na ten styl, bądź wystawy poświęcone secesji jako całości lub jej poszczególnym działom, przedstawicielom czy twórcom.

W Polsce stosunkowo późno nastąpiła rehabilitacja secesji. Dopiero w 1960 roku pierwszą taką próbę podjął profesor Mieczysław Wallis w referacie „O nowy stosunek do secesji” (wygłoszonym na Sesji Naukowej Historyków Sztuki w Łodzi), a następnie w monograficznej publikacji pt. „Secesja” (wydanej dwukrotnie w 1964 roku i 1974 r.).

W drugim wydaniu tego opracowania autor poza scharakteryzowaniem stylu, osadzeniem go w przestrzeni i czasie, podkreśleniu jego doniosłej roli w procesie kształtowania się sztuki nowoczesnej i trwałego wkładu do sztuki światowej, podnosi równocześnie problem rozwoju secesji w krajach słowiańskich, zupełnie ignorowanej w literaturze obcej.

„Secesja była fenomenem...” — tak pisze M. Wallis w swej książce — „Obok secesji krzywoliniowej istniała secesja posługująca się głównie linią prostą. Obok secesji akcentującej płaszczyznę secesja wybitnie trójwymiarowa. Obok secesji rozmiłowanej w ornamentyce organicznej — secesja stosująca ornament wstęgowy lub geometryczny. Istniała secesja rozwierzona, szalona,

ekstazyjna, „dionizyjska” i secesja pełna umiaru, harmonijna, „appolińska”; secesja przesyciona erotyką i secesja chłodna, niezmysłowa, ascetyczna. Wszyscy artyści poszukiwali tego, co nowe, niezwykle, nie wyzyskane dotąd przez sztukę... Jedni stylizowali orchidee i chryzantemy, embryony i mikroorganizmy, inni — zwyczajne chwasty polne i ptactwo podwórzowe. Jedni szukali podnieć w sztuce krajów dalekich w przestrzeni lub w czasie — w sztuce japońskiej, chińskiej, indonezyjskiej, kreteńsko-mykeńskiej, egipskiej, inni w rodzimej twórczości ludowej. Jedni artyści operowali kreską miękką i delikatną, inni — linią prężną naładowaną energią. Jedni wyobrażali postacie wiotkie, omdlewające i kobiety brzemiennie, sławili to co bujne, płodne, plenne, ekspansywność i potęgę rozrodczą przyrody”. Istotnie secesja była fenomenem, bowiem to nie tylko krzywe linie o niespokojnym rytmie i delikatne pastelowe tony, wiotkie postacie kobiece, uwielbienie świata organicznego i mikrokosmosu lecz wielki ruch nowatorski.

Secesja była demonstracją i próbą zerwania z przeszłością, z naśladownictwem stylów historycznych II połowy XIX w. które były tylko mechanicznym powielaniem schematów. Cechowało ją dążenie do odrodzenia wszystkich sztuk i jej syntezy, dążenie do integracji architektury i plastyki, osiągnięcia stylowej czystości i indywidualnego wyrazu sztuk pięknych. Odkryła wartości estetyczne nowych materiałów wytworzonych maszynowo — żelaza, stali, betonu, szkła, mas ceramicznych. Afirmując maszynę jako narzędzie twórczości artystycznej, otworzyła drogę do asymilacji maszyny przez człowieka będąc częścią tego wielkiego procesu dziejowego. Nobilitowała i ożywiła jak dotąd w żadnej epoce niemal wszystkie gałęzie zdobnictwa. Nowy styl zakładał swobodę kształtowania bryły w architekturze, choć wyznaczył go głównie ornament, mimo że problemy konstrukcji, kształtowania układu przestrzennego wnętrza, doboru materiałów, operowania strukturą powierzchni, kolorem i światłem nie były pomijane. Płynna linia dekoracji, kształtowała architektoniczny wyraz bryły i płaszczyzny, była akcentem zarówno dekorującym jak i dynamizującym powierzchnię ścian.

Z czysto użytkowych względów masowo upowszechniona stała się jednak zmianą ornamentyki z historyzującej na organiczną lub geometryczną mimo wielu przykładów zaprzeczających temu stwierdzeniu. Ogromny ruch budowlany nie mógł być zaspokojony przez indywidualne dzieła. Powróciły zatem ponownie do powszechnego użytku stereotypowe wzorniki detalu i ozdób.



SECESYJNY WYSTRÓJ RYZALITU KAMIENICY PRZY UL. PIOTRKOWSKIEJ 43 W ŁODZI

fot. Bohdan Bazyliński

Zatem w niewielkim stopniu wykorzystywano nowe zasady kształtowania bryły budowli. W gwałtownie rozwijających się krajach Europy jak również i w Polsce głównym typem budownictwa była nadal kamienica czynszowa. Kształtowanie dużej z reguły bryły kamienicy, w zwartym, ciasno wypełnionym zespole, nie mogło być w pełni zgodne z tektoniką płynnej linii, zasadą nieregularnego komponowania fasady i rozkładu wnętrza. Pozostawał ornament, konsekwentnie stylowy, najczęściej w czysto dekoratywnym rozumieniu, dopasowany do sztywnych ram „klasycznej” architektury.

W krajach Europy Środkowej secesja miała dwa główne nurty i odmiany stylistyczne: tzw. monachijsko-berliński i wiedeński. Pierwszy nurt charakteryzuje się bardzo bogatą i dekoracyjną ornamentacją organiczną (roślinno-liściasto-kwiatową i animalistyczną). Z upodobaniem stosuje krzywą linię, motywy liści i gałęzi kasztanowca, bluszcza, lilii wodnych, polnych kwiatów etc. Niemal równolegle, bo w 1902 roku zaczęto szeroko stosować także geometryczne typy ornamentu, propagowane przez wiedeńczyków Otto Wagnera czy młodego Petera Behrensa jako reakcję przeciw secesji organicznej.

Wiedeński nurt to zwrot ku klasycyzmowi, zmierzając w kierunku komponowania budowli na zasadzie spiętrzenia brył geometrycznych, surowej monumentalizacji i ich osiowej symetrii. Stosowana oszczędnie ornamentyka wynikała z przetworzenia motywów klasycystycznych. Miejsce roślinnych ozdób zajęły kwadratowe płyciny i koła, przewiązane szarfami laurowe wieńce, łezki i jajowniki. Secesja dążyła do indywidualności twórczej, a jednocześnie ambicją twórców było stworzenie stylu międzynarodowego.

Mimo kosmopolityzmu w architekturze secesyjnej i innych sztukach plastycznych, secesja ulega różnicowaniu narodowym w poszczególnych krajach nawiązując do miejscowych tradycji i rodzimej sztuki ludowej. Na przykład secesja francuska nawiązywała niekiedy do stylu Ludwika XV lub XVI, secesja szkocka do motywów zaczerpniętych z ornamentyki celtyckiej, rosyjska i polska nawiązywały do rodzimej sztuki ludowej. W Polsce jedynie środowisko krakowskie osiągnęło w pełni indywidualność i odrębność narodową, w ramach powszechnie „obowiązującego” nowego stylu.

Głównym ogniskiem secesji polskiej był Kraków, gdzie w końcu XIX w. polskie życie kulturalne mogło rozwijać się stosunkowo swobodnie. Krakowska Szkoła Sztuk Pięknych podniesiona do rangi Akademii w 1900 roku przyciągała do

siebie polską młodzież artystyczną z innych założeń. Był to zarazem okres rozkwitu teatru krakowskiego i bujnego życia literackiego, okres „Młodej Polski”, pojawienia się wielu nowych czasopism artystycznych: „Warsztaty Krakowskie”, Polska Sztuka Stosowana etc.

W Warszawie i Łodzi architektura w nowym stylu nosi „kostium” odmian obowiązujących w Europie Środkowej. Niewątpliwie niewielka odległość tych miast od Monachium i Berlina czy Wiednia, komercyjne związki twórców i burżuazji warszawskiej i łódzkiej z tymi ośrodkami, powodują że propagowane odmiany stylu zyskują największą popularność.

W architekturze łódzkiej w latach 1900—1910 nie wystąpiły inne odmiany stylu poza „organiczną” tj. monachijsko-berlińską i wiedeńską. Największą liczbę obiektów z tego okresu reprezentują budowle o recepcji monachijsko-berlińskiej. Drugi nurt, głównie występuje w obiektach wzniesionych ok. 1910 roku, kiedy to gwałtownie następowało przejście secesji w modernizm lat 20 XX w. Gro budowli, które powstały w Łodzi po 1910 roku, nosi pewne cechy secesji, lecz brak dokładnej chronologii budowy większości z nich, nie pozwala rozstrzygnąć, które z elementów kompozycji bryły czy fasady decydują o secesyjnym jej charakterze czy też należą do epoki następczej.

Liczba obiektów secesyjnych w gruncie rzeczy jest niewielka, lecz jednak nie sposób omówić i przeanalizować wszystkie. Zatem ograniczę się do omówienia tylko niektórych, najbardziej charakterystycznych odmian i nurtów omawianego stylu.

Pojawienie się secesji w architekturze łódzkiej wiąże się w szczególności z działalnością architektów Gustawa Landaua-Gutentegera i Dawida Lande, którzy jednocześnie byli propagatorami i twórcami secesyjnej architektury w Warszawie. Począwszy od 1901 do 1904 roku Gustaw Landau-Gutenteger realizuje w Łodzi szereg budowli w nowym stylu: przy ulicach Piotrkowskiej 43, 29, 37, 128, Wólczańskiej 5 i 31/33, które należą do recepcji monachijsko-berlińskiej, inspirowanej wzornikami dekoracji „organicznej” końca XIX w. Pierwszą realizacją architekta była fasada secesyjna kamienicy przy ul. Piotrkowskiej 43 w 1901 roku, która była dawną siedzibą Towarzystwa Wzajemnego Kredytu wzniesioną w siedemdziesiątych latach ubiegłego stulecia.

Najbardziej ważny i płodny dla całej twórczości G. Landaua okres to rok 1902, kiedy to realizuje willę dla przemysłowca Leopolda Rudolfa Kindermana przy ul. Wólczańskiej 31/33, salę



SECESYJNY SZCZYT BUDYNKU PRZY UL. REWOLUCJI 1905 R. NR 44 W ŁODZI

fol. Bohdan Bazyliński

tańca przy Wólczańskiej 5 i monumentalną kamienicę przy ul. Piotrkowskiej 29. Willa Kindermanna z uwagi na bardzo bogatą dekorację (roślinno-animalistyczną) swobodną i nowoczesną kompozycję bryły, asymetryczny układ przestrzeni, stanowi niewątpliwie najdoskonalszy przykład dzieła w secesyjnej architekturze polskiej zrywającej z naśladownictwem neostylów XIX w. W Łodzi, gdzie istniała silna tradycja komponowania założeń willowych zgodnie z zasadami neo-renesansowymi, willa ta jest założeniem nowatorskim. Nieregularna bryła willi przykryta dachem łamanym, posiada fasady o zróżnicowanej fakturze i strukturze ścian (połączenie gładkiego kamienia i drobnorowkowanego tynku), rozczłonkowane nieregularnie rozmieszczonymi oknami różnego wykroju i formatu. Część z nich ma żelazne kraty o kunsztownych krzywoliniowych motywach oraz przepiękne witraże. Wejście główne do willi osłania portyk o kolumnach ukształtowanych jako drzewa z korzeniami i bujną koroną liści, wśród których siedzą ptaki. Dekoracja stiukowa pomieszczeń jest równie bogata i urozmaicona. Sufity poszczególnych pokoi zdobione są delikatnymi plecionkami wiotkich gałązek roślin — róż, lilii wodnych, irysów, liści i owoców kasztanowca. W dekoracji hallu występują motywy wieńców, promieni, wstęg, główek kobiecych i szyszek sosny.

Projekt willi datowany na rok 1902 wykazuje, że pierwotnym zamysłem było wybudowanie obiektu w stylu pseudomyśliwskiego pałacyku o neoromantycznej angielskiej genezie. Dopiero zmiana koncepcji, swobodnie zakomponowana bryła wypełniona plastyczną bogatą dekoracją nadała ostatecznej wersji, zupełnie nowy, niespotykany dotąd wyraz. W budynku jednopiętrowej sali tańca przy ul. Wólczańskiej 5 dekoracja ogranicza się do niewielkich akcentów ornamentalnych nad drzwiami wejściowymi i w kluczach osi trójdzielnych okien. Secesyjne motywy występują także we fryzie i podokiennikach. Podobnie rozwiązana została elewacja budynku banku przy Piotrkowskiej 29 (dawnym oddziale banku warszawskiego Wilhelma Landaua). Kompozycja elewacji została wyraźnie oparta o barokowy schemat palladiańskiego porządku stosując w dekoracji typowo secesyjne motywy. W roku realizacji willi Kindermanna, Franciszek Chelmiński, ówczesny architekt miasta, projektuje willę Kastenberga przy ul. Jaracza 62 i prawdopodobnie (po 1902 r.) willę przy ul. Wólczańskiej 51. W obu budynkach regularną bryłę zdobi secesyjna, płaska lekko zgeometryzowana dekoracja roślinna.

W 1903 roku Dawid Lande (autor domu Spokornego w Warszawie) realizuje pałacyk w stylu secesyjnym dla przemysłowca Reinholda Bennicha przy ul. Gdańskiej 89. Elewacja dekorowana jest oszczędnie, płaszczyznowo, ornamentem roślinnym z charakterystycznym motywem kasztanowca — liści i korzeni. Mimo osiowej, tradycyjnej kompozycji głównych części składowych elewacji, pałacyk jest ciekawym przykładem secesji pojmowanej jako rezygnacja z operowania dekoratywnością detalu i podziałów poziomych na korzyść kontrastowania poszczególnych partii elewacji za pomocą faktury. Na tle płaskich skonstrastowanych ścian czytelny staje się wykrój okien i ich wewnętrzny podział. Oszczędna i skromna dekoracja podkreśla proporcje architektury.

Innym przykładem skonstrastowania fakturowego powierzchni elewacji może być budynek przy ul. Sienkiewicza 6, w którym efekt ten został osiągnięty poprzez zastosowanie ceramicznej okładziny — materiału ulubionego przez secesję.

Grupę przykładów odmiany monachijsko-berlińskiej zamykają budynki wzniesione nieco później bo około 1910 roku: magazyn przy ul. Piotrkowskiej 100a, Al. Kościuszki 93. Rewolucji 1905 r. nr 44, ul. 22 Lipca 3, Pl. Dąbrowskiego 4, A. Struga 3. Kamienica przy Al. Kościuszki 93, gdzie zachowały się prawie niezmienione klatki schodowe zdobione secesyjnymi motywami malarskimi, poręcze, klamki, piece, dekoracje sztukatorskie, drzwi z przeszklonymi prześwitami itd., atrakcyjność stylową osiągnęła dzięki zastosowaniu zróżnicowania struktury, faktury i koloru powierzchni ścian, odsłonięciu elementów konstrukcyjnych, bogatej dekoracji i dążeniu do osiągnięcia jedności stylowej zarówno zewnątrz jak i wewnątrz.

Łódzki magazyn jest prekursorskim rozwiązaniem. Użytkowe przeznaczenie i jego niewielka skala to elementy, które umożliwiły zastosowanie konstrukcji i dekoracji fasady ściśle podporządkowanej funkcji sklepowego obiektu. Duże płaszczyzny, swobodnie i malarsko potraktowany ornament (splątane łodygi i liście) są chyba w obrębie naszej architektury znakomitym przykładem zdobnictwa secesyjnego lansowanego w ośrodku monachijskim. Późna data budowy, być może wpłynęła na zastosowanie akcentów modernistycznych, które daje się zauważyć.

Grupa budynków w manierze wiedeńskiej jest może mniej licznie reprezentowana na gruncie łódzkim, lecz ich poziom i walory również klasyfikują je wśród polskiej architektury w rzędzie znakomych przykładów w nowym stylu. Najciekawszy chyba pośród tego nurtu to budynek



SECESYJNE OKNO KAMIENICY PRZY PL. DĄBROWSKIEGO W ŁODZI

fol. Mirosław Z. Wojański

dawnej Szkoły Zgromadzenia Kupców przy ul. Narutowicza 68, zaprojektowany w 1907 r. przez Gustawa Landau-Gutentegera i Piotra Brukalskiego. Na projekt tego gmachu został w 1904 r. rozpisany konkurs ogólnopolski, który jednak nie przyniósł oczekiwanych rezultatów. Z konieczności Komitet nadzorczy zlecił opracowanie projektów powyższym architektom. Budynek szkoły to duży, funkcjonalnie rozwiązany obiekt o oszczędnej dekoracji w klasycyzującej manierze wiedeńskiej, opartej na zasadach geometryzacji oraz unikania ozdób na korzyść konstrukcji i ukształtowania bryły. Akcenty ornamentalne to wieńce wkomponowane w kwadrat lub okrągłe rozety.

Dawna siedziba Cechu Majstrów Tkackich przy ul. Tuwima 3/5 wzniesiona została w 1910 roku przez firmę budowlaną Klause i Wende. Posiada ona w zasadzie klasycystyczną kompozycję elewacji. Przesunięta z osi wieża z czterema pylonami, faktura ścian, delikatny detal architektoniczny utrzymany w nowej konwencji i funkcjonalne ukształtowanie wnętrza nadaje jej secesyjny charakter. Ponadto zespół tej manieri reprezentują takie obiekty jak: kamienica czynszowa przy Narutowicza 44, pałacyk przy Gdańskiej 107, czy kamienica przy Piotrkowskiej 159, wybudowana stosunkowo późno bo w 1919 roku. Secesyjny charakter posiada również kamienica przy A. Struga 4 wzniesiona nieco wcześniej — w 1911 roku wg projektu Ludwika Panczakiewicza, wziętego w tym czasie architekta w Warszawie. W rzucie poziomym tej budowli widoczne jest dążenie do unikania kątów prostych i stosowania linii zaokrąglonych, zaś w dekoracji do prostoty i umiarkowania, ograniczając się tylko do zastosowania jej na najwyższej kondygnacji fasady. Obiekt ten jest repliką wcześniejszej realizacji autora w Warszawie — budynku przy ul. Żurawiej 4.

Na pograniczu secesji i funkcjonalizmu należy odnieść budynek przy Al. Kościuszki 19, mimo utrzymania elewacji w charakterze późnej secesji widoczne jest kształtowanie estetyki konstruktywistycznej. Przełom jaki miał miejsce w architekturze około 1900 roku znalazł odbicie również w budownictwie przemysłowym. W roku 1910 Karol Scheibler wznosi pomieszczenie dla turbin swojej nowo założonej elektrowni. Są to dwie połączone hale, uderzające prostotą i przejrzystością konstrukcji o wspaniale zakomponowanych ścianach czołowych. Ukształtowanie bryły można odnieść do konstruktywistycznej Fabryki Turbin AEG projektowanej przez Petera Behrensa, a płynna linia dachu, ogromne okna o półkolistym wykończeniu, silne skonstrastowanie partii bu-

dynku, a także szczegóły dekoracji wnętrza: ceramiczne wykładziny, poręcze, kraty, nadają mu charakter secesyjny, w ramach której stanowi jeden z najlepszych przykładów budownictwa przemysłowego w nowym stylu.

Budynek fabryki przy Wólczańskiej 243 wzniesiony po 1910 r. to zapowiedź epoki następnej, epoki nowej „architektury” fabrycznej. 20 lat XX w. dzięki swej nieukrywanej konstrukcji. Łagodne łuki okienne kontrastują z pionowymi akcentami pilastrów międzyokiennej zakończonej sterczynami, nadają architekturze budowlany charakter secesyjny. Silnie przeszklone okna podkreślają lekkość konstrukcji.

Z pobieżnego dość i krótkiego przeglądu architektury secesyjnej w Łodzi nielicznie reprezentowanej w jednorodnym zespole budowli nawiązujących głównie do form renesansu można stwierdzić, że ulega ona ewolucji zgodnej z narastaniem tendencji w architekturze europejskiej i z pewnością nie odbiega od niej pod względem oceny wartości artystycznych.

Małgorzata Laurentowicz

BIBLIOGRAFIA

Andrzej Majer, Secesja w architekturze Łodzi (w:) Katalog do wystawy, Sztuka około 1900 roku ze zbiorów Muzeum Sztuki oraz kolekcjonerów łódzkich, Łódź 1977

Andrzej Majer, Architekci łódzcy Dawid Lande i Gustaw Landau-Gutenteger (w:) Sztuka Łódzka, Materiały Sesji Naukowej Oddziału Łódzkiego Stowarzyszenia Historyków Sztuki, Warszawa—Łódź 1977

Elżbieta Kajzer, Secesyjny dom handlowy przy ul. Piotrkowskiej 100a w Łodzi, PKZ — Łódź 1974, mps., arch. MKZ

Elżbieta Kajzer, Kamienica czynszowa przy Al. Kościuszki 93 w Łodzi, PKZ—Łódź 1975 r., mps., arch. MKZ

Irena Popławska, Architektura Łodzi około 1900 r. (w:) Sztuka około 1900, Materiały Sesji Stowarzyszenia Historyków Sztuki, Warszawa 1969

Anna Rynkowska, Ulica Piotrkowska, Łódź 1970 r. Mieczysław Wallis, Przemiany w poglądach na secesję (w:) Sztuka około 1900, Materiały Sesji Stowarzyszenia Historyków Sztuki, Warszawa 1969

Mieczysław Wallis, Secesja, Warszawa 1974

Łódzka bibliografia regionalna 1971 — 1980

Bibliografia zajmuje szczególną pozycję wśród nauk humanistycznych. Szczyci się dawnymi tradycjami w dziejach kultury. Ma w swym dorobku dzieła o trwałej wartości naukowej i kulturotwórczej. Przez bibliografię rozumiemy część nauki o książce badającą i opisującą wytwory piśmiennicze umysłu ludzkiego. Najczęściej używamy tego terminu na określenie uporządkowanych spisów dokumentów, dobranych według przyjętych kryteriów, mających spełniać założone z góry zadania informacyjne.

Jeśli chodzi o bibliografie regionalne, to są to spisy piśmiennictwa wydanego na obszarze danego regionu bądź prace autorów pochodzących z danego regionu, lub piśmiennictwa o regionie bez względu na miejsce wydania. Gdy region zostaje potraktowany jako wytwórca dokumentów, mamy wówczas do czynienia z bibliografią regionalną podmiotową, gdy zaś jest przedmiotem opracowań — bibliografią określamy jako regionalną przedmiotową. Taki podział nie wyklucza powstawania spisów o charakterze podmiotowym i przedmiotowym zarazem.

Trudność natomiast nastęca zdefiniowanie pojęcia regionu, które nie jest jednoznaczne. Przez region rozumiemy jednorodny obszar, odróżniający się od terenów przyległych cechami geograficznymi, klimatycznymi, gospodarczymi, będący przedmiotem planowania i zarządzania. Jeśli jednak wspomnimy na cechy etniczne, językowe, historyczne danego regionu, to nie trudno zauważyć, że wytyczają mu one odmienne granice. W bibliografii, którą mam przedstawić przez region rozumiana jest kraina geograficzna, która na skutek skomplikowanych i długotrwałych zdarzeń historycznych, politycznych, społecznych — a przede wszystkim gospodarczej działalności człowieka — zajęła zdecydowaną pozycję w systemie regionów Polski. Mówiąc najogólniej, bibliografia odnosi się do Polski centralnej, obejmuje zarówno łódzkie województwo miejskie, jak i piotrkowskie, sieradzkie i skierniewickie związane ze sobą wielodziedzinową współpracą. Małe biskupie miasteczko Łódzia, erygowane na prawie magdeburskim przez Władysława Jagiełłę w 1423 r. przez niespełna pięć wieków wyrosło na największe miasto polskie po Warszawie. Siła gospodarcza Łodzi, jej kulturalne promieniowanie stanowią o nierozdzielalnym z nią związku takich ośrodków jak: Łęczyca, Sieradz, Piotrków czy Wieluń.

Pomysł bibliografii powstał z istotnego na nią zapotrzebowania. Zrodziła ją chęć stworzenia obrazu zmagania o nową rzeczywistość łódzką. Region łódzki od dawna znany jako centrum przemysłu włókienniczego — w Polsce Ludowej uległ znacznym przekształceniom strukturalnym. Obok przemysłu lekkiego, rozwinął się tu przemysł metalowy i wielki przemysł chemiczny, jak również szereg innych gałęzi przemysłowych w małym stopniu związanych lub zupełnie odrębnych od przemysłu włókienniczego, np. przemysł energetyczny, elektrotechniczny, materiałów budowlanych. Rozbudowa przemysłu przyczyniła się do podniesienia nie tylko ilości, ale i jakości produkcji, zwiększenia zatrudnienia, zapotrzebowania na wyszkolone kadry fachowców, podniesienia poziomu stopy życiowej mieszkańców, polepszenia warunków bytowych i zdrowotnych, podniesienia poziomu kultury i wykształcenia ludzi zaangażowanych w procesach twórczych. Łódź się rozrosła, stała się ośrodkiem naukowym w zakresie nauk humanistycznych, przyrodniczych, ekonomicznych, medycznych, matematycznych, technicznych, prawnych — stała się siedzibą Uniwersytetu, dwóch Akademii Medycznych, Politechniki, wyższych szkół artystycznych, instytutów Polskiej Akademii Nauk, placówek naukowo-badawczych podległych poszczególnym ministerstwom. Bardzo szybko powstał wielokierunkowy dorobek naukowy. Badania łódzkich uczonych wzbogaciły w istotny sposób naukę polską, w wielu dziedzinach zyskały rozgłos światowy. W wielu dziedzinach mają one znaczenie ponadlokalne, a to ze względu na osiągnięte rezultaty, a częstokroć ze względu na swoją oryginalność, na stosowane nowe metody. Postępujący rozwój nauki, idący w ślad za nią wzrost produkcji wydawniczej, unaukowanie życia gospodarczego i społecznego, upowszechnienie piśmiennictwa popularnonaukowego i literatury pięknej wśród zróżnicowanych kręgów czytelników — stwarzają zapotrzebowanie na bibliografię, powiększając jej rolę i zadania.

Na takim podłożu przed dziesięciu laty została wykonana w Bibliotece Uniwersyteckiej w Łodzi „Łódzka bibliografia regionalna za lata 1945—1970”, wydana w 1976 r. przez Oddział Łódzki Państwowego Wydawnictwa Naukowego, z zasiłku Wydziału Kultury i Sztuki Urzędu m. Łodzi. Bibliografia objęła 9495 poz. i jest pierwszym tak obszernym wielokierunkowym zestawie-

niem piśmiennictwa poświęconego regionowi łódzkiemu. Obecnie, również w Bibliotece Uniwersyteckiej w Łodzi dobiegają końca prace autorskie nad kontynuacją tamtego przedsięwzięcia. Starszy kustosz dyplomowany mgr Wanda Frontczakowa, kustosz dyplomowany dr Ryszard Żmuda (aktualnie wicedyrektor Biblioteki Akademii Medycznej w Łodzi), oraz mgr Maria Frontczak asystentka w Instytucie Matematyki UŁ, współpracując z prof. dr habil. Bolesławem Swiderskim jako redaktorem, przygotowali do druku, (na razie w postaci kartoteki), „Łódzką bibliografię regionalną za lata 1971—1980”. Jest to bibliografia przedmiotowa. Jej cechą naczelną jest ujęcie regionu we wszystkich jego aspektach, we wszystkich dziedzinach i przejawach życia z ograniczeniem jedynie zasięgu chronologicznego rejestrowanego piśmiennictwa do kolejnego dziesięciolecia. Rejestrując całokształt piśmiennictwa o regionie, nie ograniczono się jedynie do twórczości lokalnej, ale uwzględniono publikacje z całego obszaru Polski, a także wydawnictwa obce, szczególnie z zakresu historii — przede wszystkim dotyczące drugiej wojny światowej, stanowiącej po dziś dzień przedmiot zainteresowania międzynarodowego. Bibliografią objęto druki zwarte, czasopisma, wydawnictwa zbiorowe — zaczerpnięte z nich artykuły, niekiedy i fragmenty, tj. teksty niesamoistne pod względem piśmienniczym i wydawniczym, a więc rozdziały i ustępy wydawnictwa lub utworu, mapy i plany. Pominięto większość dokumentów życia społecznego, druki akcydensowe, recenzje teatralne. Całkowicie pominięto zawartość dzienników (nawet lokalnych), jako bardzo obciążającą bibliografa czasowo, a nie podnoszącą wartości bibliografii, posiadającą bowiem głównie wartość informacyjną w większości szybko się dezaktualizującą. Wyjątkowo opisano niektóre jednodniówki, katalogi wystaw, sprawozdania z zebrań i zjazdów, szczególnie o charakterze centralnym, ogólnokrajowym lub nawet międzynarodowym, w celu udokumentowania prężności i rangi regionu w różnych przejawach życia kraju.

Przy zbieraniu materiału wykorzystano bibliografię prymarne, a więc Przewodnik Bibliograficzny, Bibliografię Zawartości Czasopism oraz szeregi bibliografii specjalnych dziedzin i zagadnień. Pewne wskazówki i materiały zaczerpnięto z opracowań monograficznych poświęconych interesującej tematyce. Wykorzystanie bibliografii prymarnych dawało nie tylko pierwszy trop dla dalszych poszukiwań, ale również gwarancję dokładności opisu, zaś wykorzystanie bibliografii specjalnych było pomocne w klasyfikacji mate-

riałów, o tyle niezawodne, o ile bibliografie specjalne powstają w specjalistycznych ośrodkach naukowych, są objęte planami pracy i wykonywane przez specjalistów-bibliografów.

Wszystkie zebrane opisy porównano z katalogami Biblioteki Uniwersyteckiej. W przypadku dzieł zwartych chodziło o stwierdzenie na ile kompletnie zebrano książki pisarzy zajmujących się regionem łódzkim. W przypadku czasopism, celem było przekonanie się nie tylko o kompletności, ale i trafności doboru tytułów: czy zebrano wszystkie czasopisma regionalne, czy uwzględniono najpoważniejsze periodyki poświęcone nauce, technice, organizacji, zarządzaniu itp.

Następnym etapem było sprawdzenie i uzupełnienie zebranych opisów na podstawie autopsji, czyli skonfrontowanie ich z oryginalnym tekstem. Była to długa i mozolna praca a zarazem najważniejsza. Pozwalała osiągnąć jednolitość w opisie, doborze materiałów, wyjaśnienie niezbyt oczywistych tytułów, określenie przydziału rzeczowego, powiązań z regionem. Bazę materiałową i warsztat pracy stanowiły zbiory Biblioteki Uniwersyteckiej jako najbogatsze — dzięki otrzymywanemu egzemplarzowi obowiązkowemu — najbardziej kompletne dla informacji o dokumentach poświęconych regionowi łódzkiemu.

Dążenie do kompletności w bibliografii jest założeniem metodologicznym, tak samo nieosiągalnym, jak i niepotrzebnym. Ze względu na przyszłego użytkownika bibliograf zobowiązany jest do przeprowadzenia selekcji, i to nie tylko formalnej, ale też i wartościującej. Użytkownik powinien otrzymać materiał najcenniejszy, wolny od pozycji nie wnoszących nic nowego, a tylko powtarzających w sposób niewyczerpujący informacje podane wcześniej przez specjalistów w danej dziedzinie. Dokonanie takiej oceny wymaga znajomości przedmiotu. Jest to bardzo trudne w przypadku bibliografii regionalnej przedmiotowej (ogólnej) zajmującej się piśmiennictwem z wielu dziedzin. Niestety, czynnik ryzyka błędów jest tu nieuchronny.

Dokonując niezbędnej selekcji, autorzy starali się utrzymać bibliografię na poziomie średnim. Ma ona zaspokoić potrzeby nauki — dać obraz postępu, osiągnięć i braków czekających na zainteresowanie badaczy, współdziałać przy przekazywaniu ustaleń teoretycznych dla rozwiązywania problemów praktycznych, służyć pomocą w doskonaleniu zawodowym, rozszerzać horyzonty umysłowe, ułatwiać dobór lektury. W odniesieniu do własnej dziedziny, czyli nauki o książce, ma spełnić rolę służebną wobec edytorstwa naukowego, ujawniając regionalne zainteresowania

pisarzy przez wykazanie tekstów ukrytych pod nie mówiącym tytułem, zbierając publikacje jednego autora wydane przez różnych nakładców, a wreszcie różne dokumenty, których wytwórcą jest także region.

Nierówny charakter zgromadzonych publikacji, istnienie dla niektórych tematów tylko bardzo powierzchownych opracowań, a brak ujęć problemowych, syntetycznych, opartych na metodach naukowych, uniemożliwiały jednolite przeprowadzenie selekcji. Uwzględniono piśmiennictwo naukowe, fachowe, popularnonaukowe, informacyjne — jeśli okazało się jedyne dla danego tematu. Znacznie wyselekcjonowano materiały publicystyczne. Wyłączono doniesienia z czasopism ogólnych na poziomie popularnym, zatrzymując artykuły poświęcone tej samej tematyce w czasopismach specjalnych. W wyniku wymienionych zabiegów uzyskano kartotekę liczącą około 15 tys. pozycji, z czego trzecią część stanowią opisy druków zwartych lub zaczerpniętych z nich utworów; artykuły do kartoteki wybrano z 700 czasopism. Ponieważ praca nie jest jeszcze zakończona, liczby te mogą ulec zmianie. Trzeba będzie zaostrzyć selekcję, jeśli np. braknie środków na opublikowanie całości.

Opisy bibliograficzne sporządzono według obowiązujących norm Polskiego Komitetu Normalizacyjnego. Przede wszystkim według norm „Opis bibliograficzny”, „Przepisy bibliograficzne. Skróty tytułów czasopism i wydawnictw zbiorowych” i „Indeksy do bibliografii”. Zastosowano pełny opis rejestracyjny. Prace do trzech autorów opisano pod ich nazwiskami; przy więcej niż trzech autorach publikacje opisano pod tytułem. Przy nazwiskach podwójnych opis zaczyna się od pierwszej części nazwy autora. W pracach wydanych anonimowo, pod pseudonimem lub kryptonimem, starano się podać prawdziwe nazwisko, jako pierwszy element opisu, a nazwę autora występującą w tytułaturze, jako element drugi. Gdy nie udało się ustalić autorstwa dokumentu, opisano go pod pseudonimem lub kryptonimem, jak zalecała norma z 1952 r. Nie przyjęto w tym wypadku zaleceń najnowszej normy, która wydłuża opis przez wprowadzenie doń dodatkowych określeń nieznanego autora. Dokumenty wydane przez ciało zbiorowe, mające charakter informacyjny lub administracyjny zostały opisane pod nazwą tegoż ciała zbiorowego, uważanego przez normę za tzw. autora korporatywnego. W opisie druków zwartych, w adresie wydawniczym, zastosowano zmienioną przez normę kolejność podawanych elementów: nazwa instytucji wydawniczej została przesunięta przed datę wydania

i podana w formie skróconej. W przypadku cytowanych czasopism, nazwę czasopisma w cytacie wydawniczej skrócono zgodnie z obowiązującymi normami. W opisie zewnętrznym zarówno książek, jak i artykułów z czasopism oprócz objętości podano również informacje o materiałach ilustracyjnych, bibliografii załącznikowej, nawet gdy zawarta była w przepisach oraz o streszczeniach obcojęzycznych. W miarę potrzeby uzupełniono opisy adnotacjami księgoznawczymi, dotyczącymi instytucji wydawniczej, form nazwiska autora, współpracowników, języka publikacji, kolejności wydań, recenzji, polemik itp. oraz adnotacjami treściowymi wskazującymi na związek publikacji z określoną miejscowością albo regionem, lub podającymi spis treści, głównie opracowań zbiorowych, jeżeli należą do jednego poddziału bibliografii oraz treści publikacji rejestrowanych ze względu na interesujące fragmenty. Adnotacje umieszczono po opisie zasadniczym, ewentualnie bezpośrednio po tytule, w nawiasach kwadratowych, jeśli są podane w składniowym z nim połączeniu lub stanowią dopełnienie, dopowiedzenie do tytułu.

Całość materiału bibliograficznego uszeregowano na podstawie kryteriów treściowych systematycznie w szesnastu działach, podzielonych w zależności od ilości i różnorodności rejestrowanych publikacji na poddziały pierwszego, drugiego lub trzeciego stopnia. W obrębie poddziałów zastosowano układ alfabetyczny według haseł autorskich lub tytułowych w zależności od tematyki poddziałów także według nazw osób lub miejscowości. W rzadko stosowanych pozycjach zbiorowych, tj. w scalonych opisach, w jednym ciągu wierszy kilku publikacji dotyczących tego samego tematu — zwłaszcza jednostkowego — osób, instytucji itp., wprowadzono układ chronologiczny lub logiczny.

Wobec znacznej ilości pozycji z jednej strony i konieczności oszczędności miejsca z drugiej, musiano zrezygnować z opisów wielokrotnych, czy odsyłaczy szczegółowych. Zrezygnowano również z odsyłaczy numerowych po poszczególnych działach i poddziałach, ponieważ dawałyby one duże skupienia wskaźników liczbowych, nie zdradzających kryjącej się za nimi treści. Między działami, czy poddziałami wprowadzono natomiast odsyłacze uzupełniające.

Zastosowany układ systematyczny bibliografii miał zapewnić jej czytelność i przejrzystość.

W dziale pierwszym, tzw. ogólnym zgromadzono piśmiennictwo ze względu na cechy formalne. Są to bibliografie, czasopisma, prace ogólne do-

tyczące całego regionu, lub poszczególnych miejscowości, biografie, wykazy osób, wspomnienia.

Drugi dział obejmuje piśmiennictwo dotyczące środowiska geograficznego i przyrody.

Dział trzeci poświęcono zagadnieniom ludnościowym w ujęciu antropologicznym i demograficznym.

Dział czwarty poświęcono archeologii; piąty zaś historii od czasów średniowiecznych do 1945 roku. Opracowania z zakresu historii poprzedzone zostały publikacjami z zakresu nauk pomocniczych — źródłoznawstwa, dyplomatyki, heraldyki, numizmatyki i archiwistyki. Historię poszczególnych dziedzin, jak nauka, kultura, sztuka, medycyna, językoznawstwo, literatura, umieszczono w odpowiednich działach.

Dział szósty poświęcony jest etnografii.

Dział siódmy prezentuje zagadnienia gospodarcze współczesne od 1945 r. Oprócz publikacji poświęconych zagadnieniom ekonomicznym, uwzględnia także piśmiennictwo fachowe, wskazujące na dorobek twórczej myśli technicznej Politechniki Łódzkiej, instytutów naukowo-badawczych, biur konstrukcyjnych działających na rzecz łódzkiego okręgu przemysłowego.

Uzupełnia go dział ósmy zatytułowany „Zagadnienia społeczne i polityczne”.

Dział dziewiąty poświęcony jest prawu i administracji — obejmuje piśmiennictwo dotyczące terenowych organów władzy państwowej, wymiaru sprawiedliwości, zapobieganiu i zwalczaniu przestępstw.

Bardzo obszerny jest dział dziesiąty, w którym przedstawiono przede wszystkim piśmiennictwo fachowe lekarskie, dokumentujące wysiłki akademickiego szkolnictwa medycznego, klinik i szpitali zmierzające do wykrycia i likwidacji chorób w trosce o człowieka, jako czynnika nadrzędnego w środowisku.

Działy: jedenasty, dwunasty i trzynasty dotyczą nauki, szkolnictwa wyższego, oświaty oraz kultury i sztuki. Należy wyjaśnić, że w dziale „Kultura” brak opracowań o muzeach, które zgodnie z kierunkowym nachyleniem włączono odpowiednio do działów poświęconych archeologii, historii, etnografii i sztuce.

Dział czternasty „Językoznawstwo” obejmuje przede wszystkim publikacje naukowe z zakresu dialektologii i onomastyki.

Dział piętnasty poświęcony literaturze, zawiera publikacje z zakresu historii i krytyki literackiej oraz życia literackiego regionu. Bogato są reprezentowane teksty literackie — proza i poezja. Są to publikacje opisujące region lub ta-

kie, których fabuła rozgrywa się w regionie, wymienijące nazwy topograficzne łódzkie, albo tylko łódzkie realia, lub związane z regionem przez osobę autora, czyli opowiadania osnute na tle jego przeżyć.

Dział szesnasty „Zagadnienia wyznaniowe”, zawiera piśmiennictwo poświęcone sprawom światopoglądowym, organizacji różnych wyznań.

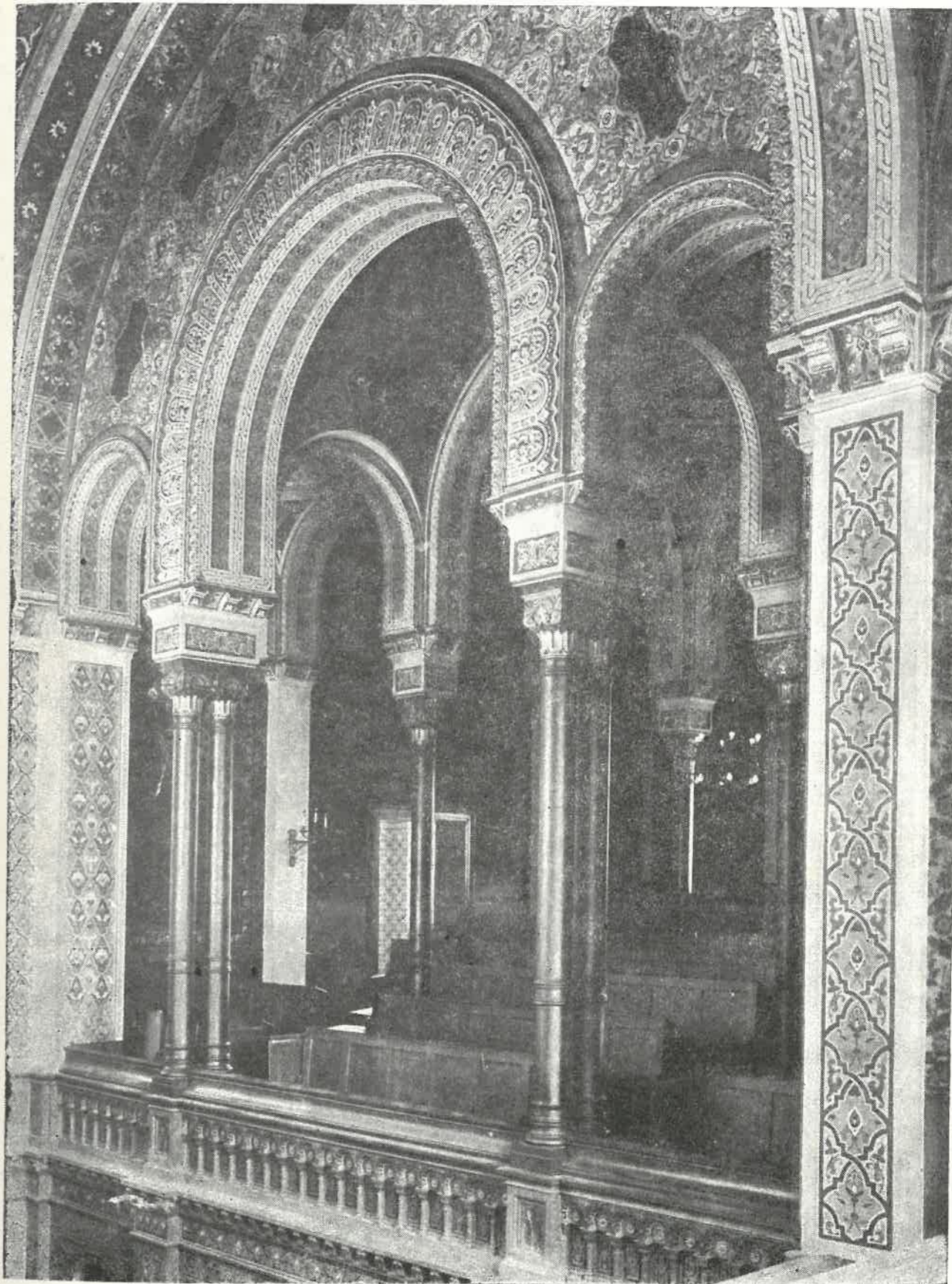
Korzystanie z bibliografii będą ułatwiały indeksy: alfabetyczny i nazw geograficznych. Pierwszy, noszący nazwę od układu, zawiera nazwiska autorów i współautorów, wydawców, tłumaczy, autorów przedmów, redaktorów, recenzentów, autorów polemik i innych współpracowników oraz osób będących przedmiotem opracowania; nadto tytuły samoistnych wydawnictw prac anonimowych i zbiorowych oraz wydawnictw ciągłych.

Indeks nazw geograficznych wykazuje nazwy miejscowości oraz nazwy jednostek geograficznych regionu łódzkiego będących przedmiotem opracowania, bez względu na to, czy zostały wymienione, czy też nie w tytule lub w adnotacji poszczególnych pozycji bibliograficznych. Dla określenia położenia małych miejscowości, użyto nazw województw, według podziału administracyjnego kraju z 1975 r., w formie dopowiedzenia.

Poza indeksami bibliografia będzie posiadała szczegółowy Spis treści, Wykaz ważniejszych skrótów i Wykaz tytułów cytowanych czasopism i ich skrótów.

Autorzy bibliografii dokładają wiele starań, żeby dać czytelnikowi rzetelną informację. Rezultat swej pracy przeznaczają szczególnie dla bibliotek różnych typów, dla organów aparatu władzy terenowej, pracowników naukowych, fachowców różnych branż, działaczy politycznych, społecznych, kulturalnych, nauczycieli, studentów, uczniów szkół średnich w przekonaniu, że pomoże on w zgłębieniu wiedzy o własnym regionie, rozbudzi lokalny patriotyzm, uświadomi wielkość i znaczenie dorobku, wniesionego do rozwoju całego kraju, stanie się bodźcem dla nowych dążeń, dla rozwiązywania stawianych sobie zadań.

Wanda Frontczakowa



WNĘTRZE SYNAGOGI PRZY UL. SPACEROWEJ — WIDOK Z 1930 R.

fol. Archiwum MHML

