

Biuuletyn



PTTK

ZARZĄDU WOJEWÓDZKIEGO
90-004 Łódź, ul. Piotrkowska 102-a, tel. 229-86



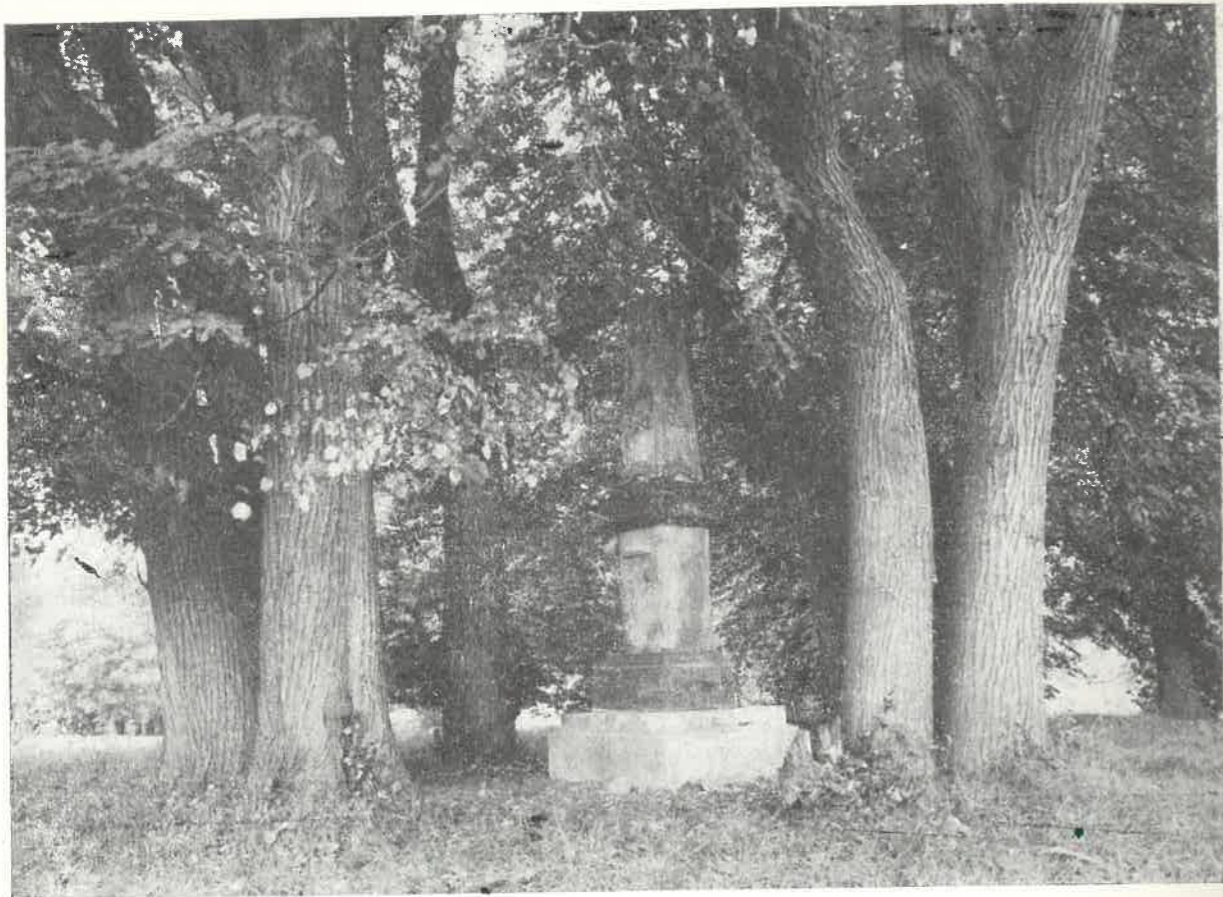
Rok XX—XXI

Grudzień 1975 — Styczeń 1976

Nr XII (234) — I (235)



Fragment parku w Rzeczycy k. Nowego Miasta
fot. JANUSZ HEREŹNIAK



Stare lipy w parku w Cielądzu
fot. JANUSZ HEREŹNIAK

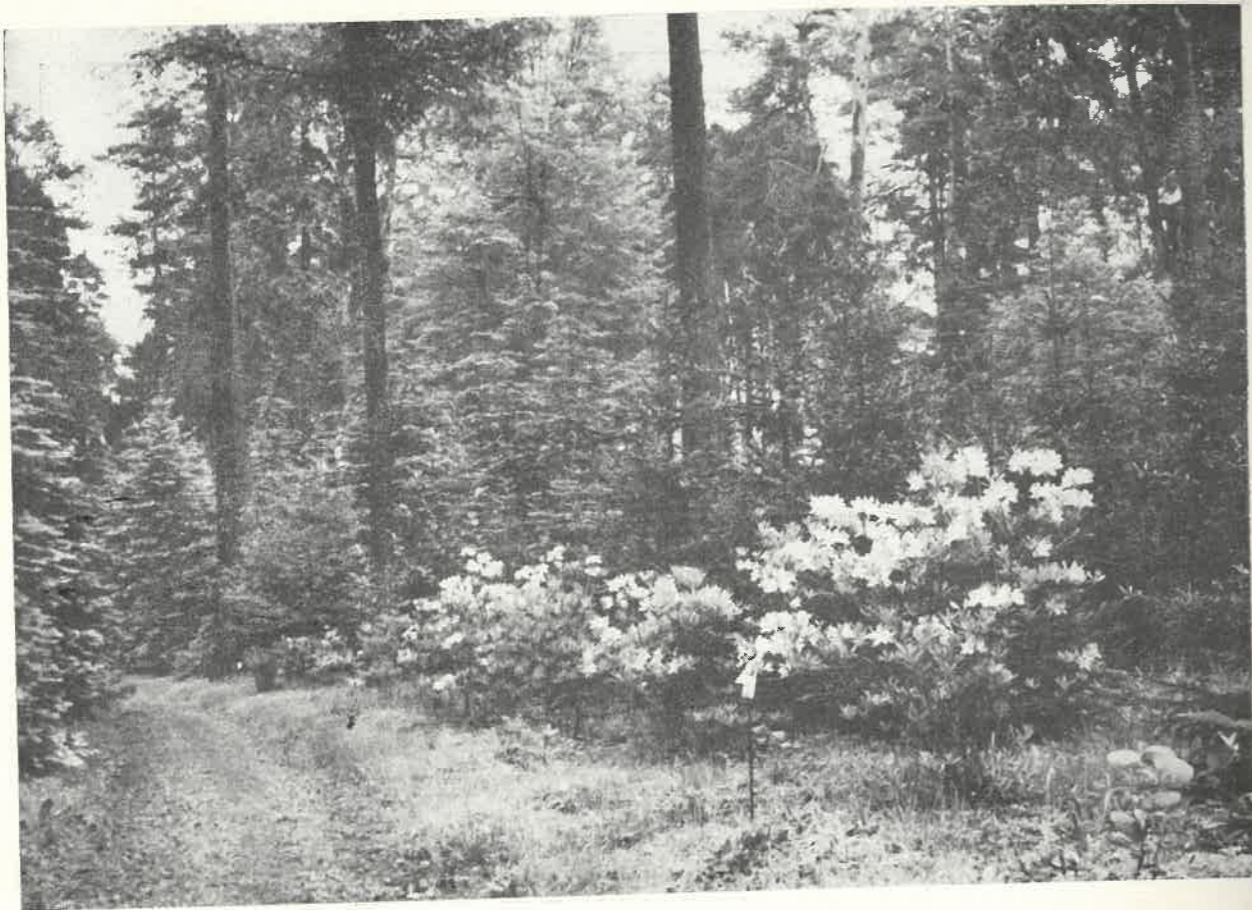


Podmokły las olszowy w rezerwacie Żądłowice
fot. ANDRZEJ ROBAK



Renesansowy kościół w Drużbinie
u góry — widok ogólny
u dołu — fryz wykonany techniką sgraffito
fot. ZBIGNIEW CIEKLIŃSKI





Azalie kwitnące w arboretum
Rogów k. Koluszek
Alpinarium
fot. JANUSZ HEREŹNIAK

SYMPOZJUM "SZATA ROŚLINNA A TURYSTYKA"

Realizując uchwalony w 1975 roku przez Zarząd Główny PTTK program "turystyka a środowisko przyrodnicze" Regionalna Pracownia Krajoznawcza ZW PTTK wspólnie z Interdyscyplinarnym Zespołem Naukowo-Badawczym Ochrony Środowiska w Uniwersytecie Łódzkim przy współpracy z Komisją Ochrony Przyrody ZW PTTK w Łodzi zorganizowała sympozjum popularnonaukowe nt. "Szata roślinna jako obiekt użytkowania turystycznego". Obrady odbyły się dnia 11 października 1975 roku i urozmaicone zostały wycieczką programową następnego dnia. W sympozjum brali udział naukowcy Instytutu Botaniki i Zoologii UŁ, aktywiści PTTK i LOP oraz kilku przedstawicieli łódzkich biur projektów. Pierwszego dnia obrad wygłoszono cztery referaty:

- doc.dr Romuald Olaczek - "Znaczenie szaty roślinnej dla środowiska rekreacyjnego i zagadnienie jej ochrony".
- dr Maria Ławrynowicz - "Grzybobranie jako forma rekreacji i zagadnienie ochrony grzybów".
- dr Janusz Hereźniak - "Parki i arboreta jako obiekty turystyczne".
- dr Edward Tranda - "Rola i zadania PTTK w zakresie ochrony środowiska".

Dwa z w/w referatów publikujemy w niniejszym numerze naszego Biuletynu.

W swym referacie doc.dr R.Olaczek przedstawił wielorakie funkcje szaty roślinnej i wpływ roślinności na środowisko, na organizm ludzki. Nie zdajemy sobie często sprawy, że bezpośrednie oddziaływanie roślinności ma dla człowieka znaczenie psychologiczne. Bowiem w atrakcyjnym otoczeniu, wśród bogatej i pięknie ukształtowanej szaty roślinnej człowiek zmęczony, smutny czy zdenerwowany szybko zapomina o swym stanie, szybciej następuje regeneracja psychiczna. Roślinność ma wielki wpływ na właściwości fizyczne powietrza. Np 100-letnie drzewo liściaste w ciągu sezonu wegetacyjnego produkuje tlen potrzebny do oddychania 10 ludziom w ciągu roku. Niektóre rośliny wydzielają fitoncydy, czyli lotne substancje działające bakteriobójczo lub bakteriostatycznie. Stąd różne układy roślinne, w zależności od składu gatunkowego, mogą być odtrutką czy lekarstwem na różne stany organizmu ludzkiego. Drzewa są naturalnym i wysokowydajnym filtrem zatrzymującym pyły atmosferyczne i to najbardziej szkodliwe dla człowieka.

Dr E.Tranda zwrócił w swym wystąpieniu uwagę na skutki ingerencji człowieka w środowisku leśnym. Przekroczenie granicy pojemności tego środowiska pociąga za sobą dewastację lasu. Dlatego aktualnym zadaniem aktywu turystycznego PTTK jest dążenie do deglomeracji ruchu turystycznego. Należy ograniczyć masowe wyjazdy autokarami do miejscowości i regionów najbardziej uczęszczanych, do których należą przede wszystkim parki narodowe.

Pierwszy dzień obrad uświetniony został pokazem przeźroczy kolorowych



dr J. Hereźniaka z wyprawy naukowej Uniwersytetu Łódzkiego przez Hiszpanię na afrykańskie wybrzeże Morza Śródziemnego.

Następnego dnia, w pogodny choć chłodny ranek uczestnicy sympozjum udali się pod przewodnictwem doc. Olaczka na wycieczkę przyrodniczą. Zwiedzanie zaczęliśmy od uroczyska Konewka w lasach spalskich. Jest to zespół dąbrowy świetlistej, piękny las kilkusetletnich dębów z domieszką sosny i bardzo bogatym, niespotykanym w innych lasach, runem leśnym. Planowane jest tu założenie rezerwatu, który chroniłby ten naturalny i rzadko spotykany w naszym regionie typ lasu.

Następny etap wycieczki to wzgórze w Inowłodzu, punkt widokowy na dolinę Pilicy, gdzie w XI wieku zbudowano kościół w stylu romańskim, zachowany do dziś. Stąd udaliśmy się na wschodni brzeg Pilicy, gdzie na granicy dwóch zespołów roślinnych: nieużytków porośniętych jałowcem i młodej monokultury sosny, obficie występuje mącznica lekarska - roślina będąca pod częściową ochroną. Kolejnym punktem programu był rezerwat leśny Żądłowice nad Pilicą. W tym osobliwym rezerwacie o urozmaiconej rzeźbie terenu napotykalismy na przemian dolinkowate obniżenia porośnięte podmokłym lasem olszowym /typu oles/, to znów na wyniesieniach podziwialiśmy dorodny bór sosnowy z obficie ścielącym się w runie chronionym widłakiem goździstym i jałowcowym. Charakterystyczne dla olesu są tu kępy olch wyrastających z podmokłego podłoża.

Po obiedzie udaliśmy się do rezerwatu krajobrazowego Niebieskie Źródła koło Tomaszowa Mazowieckiego. Mimo że uczestnicy sympozjum oglądali ten rezerwat wielokrotnie, to i tym razem zachwycali się turkusową barwą wywierzyśka w oprawie bujnej roślinności w jesiennych barwach. Ten pogodny nastrój zakłócony został po obejrzeniu wyrębu starego, sosnowego lasu, który był naturalną osłoną rezerwatu od strony szosy Tomaszów - Smardzewice. Trzeba będzie kilkadziesiąt lat czasu, zanim zostaną zlikwidowane skutki bezmyślności tutejszych leśników.

Po krótkim pobycie nad Zalewem Sulejowskim i obejrzeniu zapory w Smardzewicach udaliśmy się do Piotrkowa, gdzie w Domu Nauczyciela nastąpiło podsumowanie imprezy. Sympozjum dało uczestnikom możliwość wymiany poglądów w dyskusji, dostarczyło dużą porcję wiedzy przyrodniczej i wrażeń. Sądzę, że impreza dałaby większe efekty, gdyby uczestniczyli w niej przedstawiciele miejscowych władz administracyjnych i prasy.

Andrzej Robak

GRZYBOBRANIA JAKO FORMA REKREACJI I ZAGADNIENIE OCHRONY GRZYBÓW

Grzyby, nieodłączny w sensie strukturalnym i funkcjonalnym składnik biocenozy leśnej, zawsze budziły zainteresowanie człowieka jako organizmy o osobliwych kształtach, żywych barwach, odbiegające swą biologią od innych roślin.

Heim, współczesny francuski mikolog i popularyzator wiedzy o grzybach wyróżnia wśród narodów mikofobów i mikofilów. Klasycznym przykładem mikofobów są Anglicy, którzy jadają tylko pieczarki i kurki, stroniąc nawet od borowików. Podobny stosunek do grzybów ma znaczna część mieszkańców północno-zachodniej Europy. Natomiast do grupy mikofilów należą m.in. Francuzi, Włosi i narody słowiańskie, w tym również Polacy, którzy zbierają grzyby ze szczególnym zamiłowaniem. Należy to traktować jako zjawisko pozytywne. Zbieractwo i myśliwstwo to dwa pierwsze podstawowe zajęcia człowieka od początków kultury ludzkiej. O ile myśliwstwo w ciągu upływu czasu zostało znacznie zredukowane, o tyle zbieractwo w przypadku grzybów przybiera wciąż na sile nosząc u nas w sezonie cechy narodowego hobby. O tym, że zamiłowanie do zbieractwa grzybów ma u nas charakter rodzimy świadczy fakt, że ludność wiejska posiada lepszą znajomość grzybów i ich przydatności niż ludność miejska. Odwrotnie jest natomiast w tych krajach, gdzie zainteresowanie grzybami przejawia się jako praktyczne zastosowanie mikologii.

Przez długi czas wiedza o grzybach wchodziła w zakres medycyny, a systematyka sprowadzała się do podziału na dwie grupy: jadalne i trujące. Podział ten wydawał się nie do podważenia, chodziło tylko o jego kryteria, które często zmieniały się, ale w świetle dzisiejszej wiedzy zawsze nosiły znamiona naiwności. W XVI wieku narodziła się wiara w czernienie srebrnej łyżeczki, sinienie białka kurzego jaja, brązowienie cebuli w kontakcie z trującym grzybem. W 1839 roku Erazm Majewski przedstawił rozprawę doktorską pt "O grzybach jadalnych krajowych" na wydziale lekarskim UJ, w której udowodnił bezpodstawność tego typu poglądów. Jednakże na skutek głębokiego zakorzenienia się tych poglądów są one do dziś wyznawane, jakkolwiek wiadomo, że jedynie dokładna znajomość cech poszczególnych gatunków daje gwarancję pewności. Nie jest to jednak łatwe wobec ogromnej ilości grzybów oraz podobieństwa gatunków jadalnych i trujących.

Liczba wszystkich gatunków grzybów w Polsce wynosi ok. 2 tys., liczba przetestowanych i określonych jako nieszkodliwe dla zdrowia - 500. Z tego wiele gatunków nie rozpatruje się pod względem kulinarnym z powodu nieodpowiedniego smaku, zapachu, konsystencji, małych rozmiarów i wreszcie ze względu na rzadkość występowania.

Jadalności grzybów nie można traktować bezwzględnie. Zależy ona od warunków przyrządzenia, sposobu przechowywania potrawy, wieku tworników, a ponadto od indywidualnej wrażliwości konsumenta. Nie wszystkie grzyby

Jadalne posiadają jednakową wartość. Jedne są pod tym względem przeceniane, inne niedoceniane. Ogólnie biorąc grzyby wykazują niską zawartość tłuszczu i węglowodanów, są więc niskokaloryczne. Zawierają natomiast wiele ważnych biologicznie protein oraz witamin, głównie z grupy B i D. Nade wszystko cenione są jednak ze względu na smak i aromat. Do dobrych grzybów jadalnych zalicza się obecnie ok. 150 gatunków. Tymczasem wiedza przeciętnego zbieracza ogranicza się do kilku lub kilkunastu gatunków. Wartość grzybów jako artykułu żywnościowego rośnie stale w miarę postępującej chemizacji środków spożywczych.

Obecnie ludzie pracujący chętnie udają się na grzyby indywidualnie lub w ramach grup organizowanych przez zakłady pracy w ramach czasu przewidzianego na rekreację. Dziś, w wyniku szybkiej industrializacji i urbanizacji niosących w skutkach zagęszczenie ludności, monotonię i automatyzację życia, sprawa wypoczynku w kontakcie z przyrodą staje się bardzo ważna. Szczególnie mocno występuje ten problem w stosunku do kategorii ludzi prowadzących siedzący tryb życia lub eksploatujących jednostronnie swe władze psychiczne i fizyczne w wyniku wykonywania wyspecjalizowanych czynności zawodowych. Dla nich szczególnie ważna jest odpowiednia forma rekreacji przy zwiększonym czasie wolnym od pracy. W tej sytuacji las w swym układzie funkcjonalno-przestrzennym jest miejscem odpoczynku i regeneracji sił fizycznych i psychicznych człowieka, a funkcja grzybobrania poszerza się o elementy pozaekonomiczne. Niezależnie jaką ma ono formę organizacyjną: zbiorowe czy indywidualne, zawsze daje sposobność wyzwolenia dużej ilości emocji przy odbieraniu różnorodnych wrażeń oraz przez mimowolne współzawodnictwo ze współuczestnikami dostarcza wielu przeżyć psychicznych. W stosunkach międzyludzkich rodzi się nowy układ. Istnieje równy start osób o różnych pozycjach, zawodach, przestaje istnieć relacja podległy - przełożony. Liczy się tylko tzw. "szczęście". Człowiek ma możliwość sprawdzenia się w jednej jeszcze dziedzinie, a odniesienie sukcesu przez osobę powszechnie uważaną za przeciętną jest momentem bardzo ważnym w regeneracji sił duchowych, emocjonalnych, przywracającym często poczucie własnej wartości. Z drugiej strony nawet grupowy wyjazd stwarza w lesie warunki izolacji. W dobrze zorganizowanym grzybobraniu uczestnicy chodzą oddzielnie i wrażenia odbierają indywidualnie. Natrafienie na okaz poszukiwanego grzyba jest przyjemnym przeżyciem wyzwalamym emocje, pobudzającym układ krążenia, podobnie jak oburzenie czy zawód w przypadku pomyłki. Wyraźnie odprężająco działa oderwanie się od codziennych spraw przez skupienie uwagi na ustawicznym wartościowaniu znaleźiska.

Grzybobranie ma ogromne znaczenie zdrowotne również z tego względu, że w ciągu kilkugodzinnej wędrówki po lesie zbieracz przebywa kilkanaście lub kilkadziesiąt kilometrów pochylając się i podnosząc, zwracając się

w różne strony i pokonując napotkane przeszkody czasem przy pomocy rzadko na codzień używanych mięśni. W sumie wykonuje on wtedy setki ruchów wchodzących w zakres regenerujących siły fizyczne ćwiczeń. Często o świecie można spotkać na grzybobraniu osoby, które z reguły wstają niechętnie - jest to ważny dla podbudowy psychicznej moment przewycięzania słabości.

Ta ze wszech miar wskazana forma rekreacji kryje w sobie szereg niebezpieczeństw dla człowieka w sensie bezpośrednim i pośrednim. Bezpośrednie to niebezpieczeństwo zatrucia, czasem nawet śmiertelnego, pośrednie - niszczenie środowiska leśnego i istniejącej równowagi biologicznej. Zatrzymajmy się przy pierwszym.

Rzymianie nadali grzybom nazwę Fungi - od funus - trup i ego - czynię. Nazwę tę uzasadnia samo istnienie muchomora sromotnikowego, Amanita phalloides, który od niepamiętnych czasów do dziś pochłania setki ofiar śmiertelnego zatrucia. Poeta Eurypides stracił żonę, dwóch synów i córkę, którzy pod jego nieobecność spożyli potrawę z muchomorem sromotnikowym. Rzymianie wiedzieli, że muchomor cesarski /Amanita caesarea/, podawany jako wyborna potrawa cesarskich stołów, w smaku jest bardzo zbliżony do muchomora sromotnikowego. Znajomość tę często wykorzystywali w sensie negatywnym. Historia kryminalistyki dysponuje licznymi przykładami morderstw w starożytnym świecie przy użyciu muchomora sromotnikowego. Żałobne statystyki XVIII i XIX wieku podają setki ofiar zatrucia grzybami, np. we Francji w połowie XIX wieku liczono ok. 300 zgonów rocznie, których przyczyną były grzyby z rodzaju Amanita. Znane są przypadki zbiorowych zatruc kilkunastu lub kilkudziesięciu osób. Na początku XX wieku liczba ofiar w USA wynosiła ok. 50 rocznie, w roku 1927 zanotowano 35 zgonów w Niemczech, a 22 we Włoszech. Jak podaje Heim, można przyjąć, że na naszym globie ofiarą grzybów pada 1000 - 1500 osób rocznie.

W Polsce liczba zatruc kształtuje się różnie. Bywają lata mniej lub bardziej tragiczne w skutki zatruc. Według Grzymały dla poznańskiego odnotowano w 1953 roku 12, 1955 - 5, 1956 - 3, w roku 1957 - 12 śmiertelnych zatruc, które spowodował zaskonak rudy. Przy tej okazji gatunek ten został odkryty w Polsce jako trujący. Wobec stale mogących wystąpić niespodzianek nie wystarczy tak, jak radzą niektóre źródła, ograniczyć się do poznania grzybów trujących, aby uniknąć zatrucia.

Zwróćmy naszą uwagę na niemiłej istotną sprawę pośredniego niebezpieczeństwa, jakie niesie z sobą fala masowych grzybobrań.

Środowisko leśne jest układem o stosunkowo wysokim stopniu zorganizowania. Radykalna zmiana jednego ze składników przez działanie sprzężeń zwrotnych doprowadza z reguły do szybszej lub wolniejszej zmiany pozostałych.

Grzyby czynnie uczestniczą w wielu złożonych procesach prowadzących do mineralizacji związków organicznych. Przy rozkładzie drewna, ściółki

i innych substratów obserwuje się nieprzerwany ciąg sukcesyjny następujących po sobie gatunków. Znaczna część poszukiwanych grzybów pozostaje w ściśle określonych związkach mikoryzowych z korzeniami drzew leśnych. Istnieje tu bardzo daleko idąca wybiórczość. Podobnie jak istnieje specyficzna wybiórczość przedstawicieli fauny leśnej w stosunku do grzybów, których owocniki są nie tylko pożywieniem, ale w owocniku odbywa się cały cykl rozwojowy np. owada. Owocnik grzyba dostarcza pożywienia, a także zapewnia odpowiednią temperaturę i wilgotność rozwijającym się larwom.

Istnieją gatunki owadów, których rozwój uwarunkowany jest obecnością owocników określonego gatunku grzyba. Gdy ginie grzyb, ginie owad, czasem jako gatunek bezpowrotnie. Warto zauważyć, że grzyby zacierwione, tzw. robaczywe dojrzewają i wysypują zarodniki. Rozwijający się w owocniku owad zabezpiecza okaz przed wyniesieniem go z lasu, okazuje się jego sprzymierzeńcem. Jednakże z chwilą, gdy w harmonijną biocenozę leśną wkracza człowiek, należy się liczyć z negatywnymi skutkami. Tu odsłania się niekorzystna strona masowych grzybobrań. Sam fakt równoczesnego przebywania w lesie dużej ilości osób zakłóca jego porządek. W ubiegłym roku donosili leśnicy, że w Borach Tucholskich wypłoszona zwierzyna gromadzi się na bagnach, aby tam przetrwać niebezpieczny okres grzybobrań. Wydeptywanie, obłamywanie roślin, przemieszczanie elementów w penetracji terenu z nastawieniem na owocniki grzybów, z których jedne są zabierane, inne niszczone - to znane i łatwo zauważalne przykłady dewastacji. Nie wszystkie jednak przejawy szkodliwości widoczne są od razu. Oddziaływanie człowieka na grzyby jest zwykle rozważane w wielkim uproszczeniu, sprowadzane do kontaktu: człowiek - owocnik grzyba.

Grzyby wymykają się bezpośredniej ocenie ilościowej i jakościowej. Kiedy grzyboznawca przystępuje do inwentaryzacji mikologicznej fragmentu lasu o powierzchni 100 m², przy jednorazowej obserwacji zanotuje zaledwie kilka gatunków owocujących grzybów, ale kontynuacja obserwacji we wszystkich okresach wegetacji na przestrzeni trzech lat doprowadza do imponującej sumy stu i więcej gatunków grzybów o owocnikach zauważalnych makroskopowo. Każdy gatunek reprezentowany jest przez określoną ilość owocników. Gdyby wszystkie owocniki wszystkich zanotowanych gatunków wystąpiły równocześnie, pokryłyby badaną powierzchnię 100-metrową w zupełności.

Ta nierównoczesność owocowania sprawia, że nieuchwytna jest szkoda wyrządzona grzybom, mikroflorze. Przy najlepszej woli zbieracz myśli o ostrożności wobec grzybni aktualnie owocującego gatunku i długie dyskusje dotyczą sposobu pozyskania owocnika i czy należy to czynić przez delikatne wykręcenie, czy przy użyciu noża, bo każdy zdaje sobie sprawę, że uszkodzenie owocującej grzybni zagraża gatunkowi. Należy jednak wyobrazić sobie, że gleba w swej części powierzchniowej utkana jest strzępkami

grzybni, które bądź skończyły owocowanie, bądź dopiero je rozpoczną. Najbardziej jednak drastyczne w skutkach jest uszkodzenie grzybni w jej inicjalnym stadium rozwoju.

Wydeptywanie gleby w lesie ma jednak i dalsze skutki. Niszczy się roślinność runa, w tym również siewki drzew. Ewidencja tego typu zniszczenia obejmuje nie tylko obumarcie kilku egzemplarzy roślin, ale również związany z nim cały zespół grzybni pozostających w mikoryzie z roślinami wyższymi. W tym przypadku zniszczenie np. młodego egzemplarza buka w lesie mieszanym przekreśla możliwość pojawienia się kilkunastu gatunków grzybów, które towarzyszą tylko bukowi. Zmienia się zatem kompozycja gatunkowa grzybów określonego płatu. Intensywne wydeptywanie runa prowadzi do powstawania coraz nowych ścieżek, a tym samym powoduje dodatkowe prześwietlenie lasu. Na zmianę warunków świetlnych grzyby reagują silnie. Jedne gatunki wypadają, inne pojawiają się. To samo dzieje się przy zmianie stosunków glebowych miejsc silnie uczęszczanych.

Z uwagi na przytoczone i dalsze konsekwencje grzybobrania jako forma rekreacji wymaga wnikliwej analizy. Zamknięcie do zbierania grzybów jest charakterystycznym rysem naszej obyczajowości. Również jako forma rekreacji podejmowana jest chętnie zarówno przez uczestników, jak i organizatorów. Dla uczestników momentem dopingującym jest świadomość odniesienia materialnych korzyści, przy tym udział w grzybobraniu odgrywa ogromną rolę w regeneracji sił fizycznych i psychicznych. Dla organizatorów jest to również wygodna forma, gdyż nie wymaga żadnych trwałych inwestycji. Do dyspozycji jest przyroda z jej prawami.

Momentem niepokojącym jest niezwykła popularność zbiorowych grzybobrań, które ze względu na masowość są sprzeczne z prawami natury. Dojrzewa zatem sprawa podjęcia środków zaradczych w dwóch kierunkach. Środowisko leśne, a w nim grzyby, wymaga pewnego zabezpieczenia, zaś zwolennicy grzybobrań - odpowiedniego przygotowania.

Osobliwa biologia grzybów sprawia, że przyjęta forma ochrony gatunkowej roślin nie funkcjonuje w przypadku grzybów, które jako organizmy zależne mogą być chronione łącznie z całym kompleksem warunków siedliskowych. Ale, aby mogły egzystować w całej rozpiętości możliwości siedliskowych, wymagają ograniczenia, a wielu wypadków wykluczenia ingerencji człowieka. Wobec ogólnej dostępności naszych lasów nie jest to możliwe na szeroką skalę, ale wobec wszechstronnej eksploatacji środowiska leśnego - konieczne. Z mikologicznego punktu widzenia pierwszym etapem w programie ochrony grzybów powinno być zagęszczenie sieci rezerwatów. Dotychczasowe obserwacje terenowe ujawniają przewagę jakościową i ilościową grzybów w rezerwach nad terenami, gdzie prowadzona jest gospodarka leśna. Jakkolwiek zabiegi pielęgnacyjne prowadzone w rezerwach mogą rzeczoznawcom nasunąć szereg uwag krytycznych, to jednak sam fakt zachowania różn-

rodności eo do składu gatunkowego drzew i krzewów oraz duża ilość drewna, ściółki i innych substratów ulegających rozkładowi, znajdują wyraz w bogactwie mikoflory w sposób uderzający. Rezerwat spełnia rolę zachowawczą dla grzybów, a wychowawczą i dydaktyczną dla społeczeństwa. Chociaż wykluczenie ingerencji człowieka jest niemożliwe i granice rezerwatów często bywają przekraczane, to jednak nie są one punktem docelowym wycieczek na grzybobranie. Dobrze byłoby również, aby zostały wytypowane miejsca dozwolone dla wycieczek na grzybobranie. Te jednak powinny mieć przewodnika. Uczestnicy muszą być przygotowani, reprezentować wysoką kulturę w obcowaniu z przyrodą, powinni dysponować szerszą wiedzą, posiadać dobrą znajomość gatunków jadalnych i trujących, co zapewniłoby im oczekiwany plon przy wykluczeniu ryzyka zatrucia. Niezwykle ważna jest tu aktualność informacji. O jej potrzebie świadczy wysoka frekwencja zwiedzających wycieczek organizowanych od czasu do czasu w większych miastach. Ludzie przybywają na nie masowo, oglądają wnikliwie eksponaty, proszą o objaśnienia. Daje się tu odczuć niedosyt informacji odnośnie profilaktyki zatrucia grzybami, znajomości grzybów oraz roli, jaką spełnia grzyb jako organizm w biocenozie leśnej.

Dyskusje na temat grzybobrań i przygotowania do nich toczą się od dwudziestu lat. Mikolodzy zabierali już kilkakrotnie głos w tej sprawie. Dr W. Wojewoda w czasopiśmie "Chrońmy Przyrodę Ojczyzn" /r. 1964 z. 2/ proponował m. in.: "... wszystkie wycieczki, które wędrują po lasach poza drogami i ścieżkami powinny wcześniej porozumieć się z władzami leśnymi i dowiedzieć się, czy mogą na dany teren pojechać. Administracja leśna powinna zapewnić wycieczce przewodnika /pracownika Lasów Państwowych lub przewodnika społecznego np z Ligi Ochrony Przyrody lub PTTK/, który prowadziłby wycieczkę właściwą trasą, z ominięciem rezerwatów i młodników. Jego opłacenie, przy masowości wycieczek, nie stanowiłoby chyba problemu, zwłaszcza, że wycieczki organizowane są często przez wielkie zakłady przemysłowe... Organizatorzy powinni czuć się odpowiedzialni za zachowanie uczestników i odpowiednio przygotować ich do kontaktu z przyrodą". Godnym uwagi jest projekt prof. H. Orłosa, postulującego stworzenie nadzoru nad grzybiarzami poprzez powołanie do życia organizacji grzybiarzy-amatorów. W ramach tej organizacji odbywałaby się popularyzacja wiedzy o grzybach w postaci kursów, pogadanek, odczytów, pokazów, wystaw grzybowych, a także wycieczek z wyszkolonym przewodnikiem. Wiązałaby się z tym również sprawa popularnego czasopisma o grzybach. Niestety, projekt ten zgłoszony w 1968 roku na łamach "Przyrody Polskiej", jakkolwiek znalazł szereg entuzjastów, dotychczas nie został jednak zrealizowany. Sprawa nadzoru nad organizowaniem masowych grzybobrań wciąż pozostaje otwarta.

Maria Ławrynowicz

W ostatnich latach obserwuje się nasilenie ruchu turystycznego, które jest efektem skróconego czasu pracy oraz zwiększających się potrzeb ludzkiej pracy w zakresie czynnego wypoczynku połączonego z możliwością poznania kraju i oderwania się od zatłoczonego i hałaśliwego obszaru wielkomiejskich aglomeracji. W tej sytuacji istniejąca baza materialna i tradycyjne obiekty oraz formy turystyki nie są w stanie zaspokoić zwiększonych potrzeb. Znane miejscowości turystyczno-wypoczynkowe są tak turystycznie przeludnione, że przestały już spełniać swoje zasadnicze funkcje i tak np nasza "zimowa stolica" - Zakopane - uchodzi dziś za najbardziej niezdrową miejscowość w kraju. Wielu parkom narodowym, np ojcowskiemu, tatrzańskiemu czy białowieskiemu grozi "zadeptanie" przez masy turystów, jakie je odwiedzają. Mit pewnych miejscowości urósł nieproporcjonalnie do ich faktycznej atrakcyjności, a przede wszystkim do ich pojemności turystycznej. Tymczasem znikoma część społeczeństwa zdaje sobie sprawę, jak wiele jest jeszcze miejsc wartościowych i turystycznie atrakcyjnych.

Ten stan nakłada na organizatorów turystyki, a przede wszystkim na przewodników i działaczy Polskiego Towarzystwa Turystyczno-Krajoznawczego obowiązek odkrycia i spopularyzowania wśród społeczeństwa obiektów dotąd mało znanych oraz wypracowania nowych zwyczajów i form spędzania wolnego czasu.

Obiektami, które mogą spełnić w tym zakresie poważną rolę, a które nie były dotąd przez turystykę należycie wykorzystane, są ogrody. Dlatego warto zastanowić się nad funkcją i możliwościami, jakie wiążą się z turystycznym wykorzystaniem ogrodów.

Pod pojęciem ogrodu, które jest określeniem najdawniejszym i najogólniejszym, należy rozumieć obiekt ukształtowany przez człowieka przy pomocy materiału roślinnego, rzeźby terenu i wody. W różnych okresach historycznych forma przestrzenna oraz funkcje ogrodu były różne i kształtowały się w zależności od zapotrzebowania społecznego, od poglądów artystycznych, kultury, obyczajów, wierzeń, a także możliwości materialnych. W związku z tym dla każdego okresu historycznego charakterystyczny był określony typ ogrodu, i tak dla średniowiecza wiódące były ogrody klasztorne i zamkowe, dla renesansu - ogrody zamkowe i pałacowe, w tym też okresie pojawiły się ogrody botaniczne, których pełny rozwój rozpoczyna się dopiero w XIX wieku. Dla baroku charakterystyczne były ogrody pałacowe i dworskie. W wieku XIX pojawiły się, oprócz tych ostatnich, również ogrody publiczne. Wiek XX to rozwój różnych rodzajów ogrodów użytkowania publicznego, jak: osiedlowe, działkowe, dziecięce, szkolne, parki kultury i inne.

Prócz strony funkcjonalnej ogrody, jak wszystkie dzieła sztuki materialnej, charakteryzują się określonym porządkiem i układem przestrzennym - myślą kompozycyjną, która określa ich styl. Pod tym względem ogrody

nawiązują i podlegają tym wszystkim tendencjom, jakie dominują w sztuce, szczególnie plastycznej, danego okresu, są więc ich integralną częścią. Odróżniamy zatem ogrody renesansowe, barokowe, krajobrazowe typu sentymentalnego, klasycystycznego i romantycznego oraz dużą grupę ogrodów charakterystycznych dla kultur pozaeuropejskich. Poznanie stylów, w jakich zakładane były ogrody, jest tą wielką wartością, jaką należy wiązać do procesu uatrakcyjnienia i przybliżenia ogrodów naszemu społeczeństwu. Tylko bowiem to, co się zna i rozumie, może być przedmiotem zainteresowania i podziwu. Rozmiary tego artykułu nie pozwalają na choćby krótkie przedstawienie głównych kierunków i stylów w sztuce ogrodniczej. Zainteresowanych odsyłam do godnej polecenia książki Longina Majdeckiego "Historia ogrodów", która ukazała się w 1972 roku nakładem PWN.

Założenia ogrodnicze określamy zwykle zieloną architekturą, a ich twórców - architektami zieleni. Zachodzi tu więc pełna i prosta analogia do architektury budowlanej, której wytwory są powszechnie znane jako dzieła sztuki i podlegają ochronie prawnej. Znajomość owych dzieł architektury budowlanej, jej twórców, stylu i historii jest wymogiem obowiązującym i wyróżnikiem cechującym ludzi kulturalnych; jakie zatem "konsekwencje" ponoszą ci, którzy nie znają sztuki ogrodniczej? Nasuwają się w tym miejscu kolejne pytania:

- jakie jest w tym zakresie przygotowanie przewodników i organizatorów wycieczek?
 - jak przedstawia się literatura poruszająca ten temat?
- Te drażliwe pytania pozostawmy bez odpowiedzi i uznajmy je za postulaty do szybkiej realizacji.

Poza ogrodami, które należą do uznanych pomników sztuki ogrodniczej i znajdują się w rejestrze Ministerstwa Kultury i Sztuki, mamy na terenie kraju kilkadziesiąt tysięcy ogrodów mniej okazałych i znanych, które również mogą poszczycić się celnością założeń, bogatą historią i wybitnymi projektantami. Są to założenia ogrodowe wokół mniejszych pałaców i dawnych dworów, które zwykliśmy nazywać parkami podworskimi lub parkami wiejskimi. Wiele z nich uległo zniszczeniu wojennym, inne spotkał podobny los lub dewastacja w trudnym okresie powojennych przemian polityczno-społecznych i ekonomicznych lub na skutek zaniedbań i nieświadomości ich nowych użytkowników czy wręcz z braku opieki. Jednym z częstszych a nieświadomych błędów jest traktowanie parków jak lasu, w którym trzeba zalesić wszystkie wolne przestrzenie; w ten sposób zniszczono lub zatarto ciekawe i cenne założenia kompozycyjno-przestrzenne w wielu, niekiedy zabytkowych, parkach.

W ostatnich latach, w związku z ogólnokrajowym i ogólnokrajowym zainteresowaniem naturalnym środowiskiem człowieka i jego kształtowaniem, wzrosło również zainteresowanie parkami. W kilku województwach, w tym

również na obszarze byłego województwa łódzkiego, z inicjatywy Wojewódzkiego Komitetu Ochrony Przyrody prowadzi się inwentaryzację parków wiejskich i podworskich. Inwentaryzacja ta ujawnia wielkie wartości, jakie jeszcze reprezentują sobą te obiekty tak pod względem kompozycyjnym, jak również ze względu na materiał roślinny, jaki je buduje. Inwentaryzacja ma również na celu zobligowanie użytkowników do większej troski o park, a także sugeruje formy użytkowania danego obiektu w nowych warunkach oraz sposób zagospodarowania go pod kątem zadań rekreacyjno-turystycznych.

Ale wartość turystyczna ogrodów to nie tylko ich styl, rozwiązanie kompozycyjno-przestrzenne czy historia. Ogrody budują pojedyncze drzewa, których jednostkowa wartość jest niekiedy magnesem przyciągającym rzesze turystów, jak to jest w przypadku dębów rogalińskich, dębu "Jagielki" w Puszczy Białowieskiej czy "Bartka" z okolic Zagnańska. Na wartość drzewa składają się takie parametry, jak jego wielkość, wiek, przynależność do interesującego taksonu botanicznego, egzotyka pochodzenia, ciekawa biologia i zastosowanie, a także stworzona legenda. Wielkość, a często i wiek, są cechami ewidentnymi i niepodważalnymi, natomiast pozostałe wartości wymagają od turysty, a przede wszystkim od przewodnika, pewnej wiedzy i przygotowania, a także umiejętności popularyzacyjnych. A nie jest to sprawa łatwa, bowiem - jak już wyżej wspomniano - zainteresowanie społeczeństwa historią i sztuką jest znacznie większe niż botaniką. W tej sytuacji zainteresować można turystę jedynie drzewami tak potężnymi i starymi jak "Bartek" czy "Jagielko", nawet powalony, jeśli do nich dodamy jeszcze legendę o ich 1000-letnim rodowodzie i "królewskich" powiązaniach. Z ciekawostek botanicznych, które od dawna mają wartość absolutną i które w okresie letniej kanikuły pojawiają się obok węża morskiego na łamach naszej prasy, na pierwszym miejscu jest drzewo, które "rodzi gruszki na wierzbie" czyli grusza wierzbolistna. Całą atrakcją tej niewielkiej gruszy są liście silnie wydłużone, podobne do wierzby, przy czym warto wiedzieć, że okazy tego gatunku dość często można spotkać w naszych parkach. A przecież z tej samej grupy ciekawostek, pewnie jeszcze atrakcyjniejszych, można wymienić cały szereg gatunków i odmian zaskakująco odmiennych od typu lub podobnych do zupełnie innych rodzajów, np. odmiany naszych dębów, buków czy grabów o liściach raz całobrzegich, innym razem pierzasto porzępionych, silnie wydłużonych lub nieomal okrągłych. Prawdziwą atrakcją turystyczną mogą stać się drzewa obcego pochodzenia, z Ameryki Północnej czy z dalekiej Azji, które występują tak w parkach zabytkowych, jak i w tych wiejskich - silnie zdewastowanych. Wymienić tu można przykładowo: relikwiotowe drzewo azjatyckie miłorząb dwuklapowy, północnoamerykański cypryśnik błotny, tulipanowiec amerykański, iglicznię trójcierniową i wiele innych gatunków, które zaciekawiają turystę nawet niezainteresowanego światem roślin.

Na marginesie dotychczasowych rozważań nasuwa się pewna refleksja i propozycja. Wędkarze nie tylko łowią ryby, ale również zarybiają akweny, myśliwi dokarmiają zwierzynę - czy członkowie PTTK, a głównie Komisja Ochrony Przyrody, nie powinna objąć społecznej opieki nad tymi wszystkimi parkami, które nie podlegają bezpośrednio Ministerstwu Kultury i Sztuki, lecz są we władaniu PGR-ów, Urzędów Gminnych, szkół itp. Opiekę taką można zorganizować w oparciu o patronat terenowych kół PTTK i współpracę z Ligą Ochrony Przyrody. Konkretnie działania należy rozpocząć od zorganizowania akcji wyszukiwania i oznakowania drzew botanicznie ciekawych i pomnikowych oraz odtwarzania historii parków. W tym celu koło, któremu przydzielono pod opiekę określony park, winno się zapoznać z jego inwentaryzacją, którą posiada użytkownik, Wydział Rolnictwa, Leśnictwa i Skupu Urzędu Wojewódzkiego oraz Wojewódzki Konserwator Przyrody. Na podstawie tej inwentaryzacji należy sporządzić listę drzew pomnikowych i botanicznie interesujących. Spis taki będzie podstawą do przygotowania odpowiednich tabliczek informacyjnych, które następnie zostaną przymocowane do określonych drzew. Powstanie w ten sposób jednolite, trwałe oznakowanie najcenniejszego materiału roślinnego we wszystkich parkach. Koszty tej generalnej akcji będą niewielkie i można nimi obciążyć poszczególnych użytkowników parków. Akcja zaś będzie miała ogromne znaczenie, gdyż:

- przewodnikom PTTK pozwoli zorientować się w atrakcyjności turystycznej poszczególnych obiektów;
- dla okolicznej ludności, a przede wszystkim dla młodzieży, szkolnej, stworzona zostanie cenna pomoc w nauczaniu biologii i poznaniu okolicznych osobliwości przyrody;
- dla bezpośredniego użytkownika parku będzie bodźcem do roztoczenia większej opieki;
- dla członków koła PTTK stanie się źródłem satysfakcji zwiększającej poczucie odpowiedzialności wobec obiektu.

Nie wolno również zapominać o ogromnych wartościach wychowawczych, jakie z takiej akcji wyniesie młodzież i całe społeczeństwo.

Znacznie prostsze zadanie w zakresie wykorzystania parku do celów turystycznych mają przewodnicy w takich miastach, jak Łódź, Szczecin czy Brzeg, gdzie ukazały się monografie poświęcone zieleni miejskiej. Uprzywi- lejowana pod tym względem jest Łódź posiadająca książkę "Parki Łodzi", w której w sposób przystępny i poglądowy opisane zostały wszystkie publicz- ne parki miasta. Praca ta zawiera nie tylko szczegółowy opis najcie- kawszych i najcenniejszych drzew parkowych, niekiedy prawdziwych raryta- sów dendrologicznych, ale podaje również historię założenia, przemian i lo- sów poszczególnych obiektów, będąc jednocześnie ciekawym przyczynkiem do 150-letniej historii przemysłowej Łodzi. Ponadto do każdego opisu par- ku dołączony został jego plan, na którym zaznaczone są najgodniejsze

obejrzenia drzewa i krzewy. Tego typu opracowanie stanowi pełne kompen- dium wiedzy o łódzkich parkach i bezcenną pomoc dla tych przewodników, którzy chcieliby specjalizować się w oprowadzaniu po parkach i populary- zować wśród społeczeństwa wiedzę botaniczną i historię miasta od strony jej zieleni.

Inne obiekty o charakterze przyrodniczym, które powinny znaleźć się w strefie wzmożonych zainteresowań turystycznych - to ogrody botaniczne, arboreta oraz towarzyszące im alpinaria i palmiarnie.

Obecnie mamy w Polsce 4 stare uniwersyteckie ogrody botaniczne, a mianowicie w Krakowie /założony w roku 1783/, w Warszawie /1811/, we Wrocławiu /1811/ oraz w Poznaniu /1923/. Po II wojnie światowej powstały lub są w stadium organizacji następne ogrody botaniczne, m.in. w Lublinie i w Łodzi. Istnieją również w Polsce specjalistyczne ogrody botaniczne z zakresu dendrologii, wśród których najstarsze i najbogatsze jest Arboretum kórnickie, założone w latach 1826 - 1861 przez Tytusa Działyń- skiego, będące dziś placówką naukowo-badawczą PAN. Podobną funkcję speł- nia Arboretum i Alpinarium w Rogowie k. Koluszek, które podlega Leśnemu Zakładowi Doświadczalnemu warszawskiej Szkoły Głównej Gospodarstwa Wiejskiego. Charakter Arboretum mają również niektóre parki, np. w Gołu- chowie czy w Glinnej k. Szczecina, gdzie obok wielu egzotycznych gatunków drzew rośnie jedyny w Polsce duży okaz mamutowca olbrzymiego /Sequoia- dendron giganteum/ o wysokości ok. 32,5 m i obwodzie 350 cm.

Do atrakcyjnych i ciekawych obiektów turystycznych zaliczyć można również sady doświadczalne Instytutu Sadownictwa w Skierniewicach, szcze- gólnie wiosną w okresie pełnego ich kwitnienia. Wszystkie wymienione wy- żej obiekty mają swój program naukowy i zadania gospodarczo-społeczne, wśród których ważną rolę odgrywa również popularyzacja nauk przyrodni- czych i obsługa ruchu turystycznego. Prawie wszystkie te jednostki mają swoich przewodników, którzy w sposób fachowy a jednocześnie interesujący mogą wprowadzić w ciekawy świat roślin. Należy również podkreślić, że og- rody botaniczne i arboreta są atrakcyjne w ciągu całego okresu wegetacji i trudno jest słowami przekazać wszystkie te wrażenia i walory plastycz- ne, jakie niesie z sobą wiosenne kwitnienie lub jesienne przebarwienie liści zgromadzonych tam roślin.

Dlaczego więc ogrody i arboreta są w tak znikomym stopniu wykorzysta- ne jako obiekty turystyczne? Statystyka odwiedzenia tych miejsc jest korzystna tylko dla obiektów położonych wewnątrz miast oraz przy wyso- kiej rangi zabytkach architektonicznych. Należy sobie jednak zdać sprawę, że nie mamy tu do czynienia z turystyką, tylko z rekreacją miejską lub przypadkowym przejściem przez park w drodze do pałacu czy muzeum. I tak wiadomo, że przez powszechnie odwiedzany Ogród Botaniczny w Warszawie przewinęło się w roku 1973 - 143 tys. osób, zaś przez zamek w Kórniku

ok. 140 tys. osób, z czego już do Arboretum wstąpiła zaledwie połowa. Podobna ilość, ok. 120 tys. turystów przechodzi tylko przez park pałacowy w Białowieży, by dojść do Muzeum i do Parku Narodowego.

Przed nami wszystkim stoi więc dziś zadanie upowszechniania wiedzy botanicznej oraz turystycznego zainteresowania najpiękniejszymi obiektami naszej przyrody. Zadanie to stoi przed przewodnikami, którzy powinni popularyzować i odkrywać piękno tych obiektów oraz przed rzeszą przewodników i aktywistów PTTK, którzy zechcą ogrody, parki i arboreta traktować jako równorzędne z architekturą obiekty turystyczne.

Janusz Hereźniak

XXV-LECIE ŁÓDZKIEGO ODDZIAŁU PTTK

Cwierć wieku temu, dnia 15 grudnia 1950 roku powstało ze zjednoczenia Polskiego Towarzystwa Tatrzńskiego i Polskiego Towarzystwa Krajoznawczego - Polskie Towarzystwo Turystyczno-Krajoznawcze.

W Łodzi pracami przygotowawczymi do zebrania połączeniowego Łódzkich Oddziałów obu Towarzystw kierował kol. Władysław Manduk. Pierwszy Zarząd PTTK w Łodzi wybrany został dnia 4 marca 1951 roku, a jego prezesem został kol. Władysław Kałużny.

Obecnie uroczystość obchodzimy rocznicę tamtych wydarzeń.

Uroczystości z okazji srebrnego jubileuszu Łódzkiego Oddziału PTTK rozpoczęły się w dniu 22 listopada 1975 roku wizytami V-prezesa ZG PTTK kol. Tadeusza Rycerskiego i prezesa Łódzkiego Oddziału PTTK kol. Lechosława Fularskiego u I Sekretarza KŁ PZPR tow. Bolesława Koperskiego i Prezydenta m. Łodzi tow. Jerzego Lorensa. Na spotkaniach tych przedstawiona została działalność i dorobek naszego Oddziału w rozwoju i upowszechnianiu turystyki i krajoznawstwa oraz jego praca na rzecz mieszkańców naszego miasta. Miłym było usłyszeć z ust zarówno I Sekretarza KŁ PZPR jak i Prezydenta m. Łodzi słowa uznania dla społecznej działalności naszego aktywu i życzliwej zachęty do dalszej pracy dla dobra społeczeństwa Łodzi.

Podczas spotkań wręczone zostały I Sekretarzowi KŁ PZPR i Prezydentowi m. Łodzi Medale 100-lecia zorganizowanej turystyki polskiej i Medale XXV-lecia Łódzkiego Oddziału PTTK. Jest to wyrazem wdzięczności za stwarzanie przez najwyższe władze naszego miasta klimatu, w którym nasza działalność spotyka się ze zrozumieniem i poparciem, cieszy się dobrym przyjęciem w społeczeństwie. Wręczenie tych medali jest zarazem zobowiązaniem Oddziału PTTK do dalszej, coraz lepszej i bogatszej działalności na rzecz społeczeństwa naszego miasta.

Uroczyste Plenum Zarządu Oddziału PTTK w Łodzi z okazji XXV-lecia odbyło się dnia 22 listopada 1975 roku w sali Urzędu m. Łodzi. W Prezydium zajęli miejsca V-Prezes ZG PTTK, kol. Tadeusz Rycerski; Prezes ZW PTTK w Łodzi, kol. Roman Jarzyna; Prezes ZO PTTK w Łodzi, kol. Lechosław Fularski; V-Prezes ZO PTTK, kol. Henryk Walkowski oraz przedstawiciele seniorów Łódzkiej turystyki i krajoznawstwa, kol. kol. Irena Maciaszczyk, Władysław Kałużny i Władysław Manduk.

Hymn włóknierskiej Łodzi - "Prząśniczka" - otworzył uroczystość, a następnie przy dźwiękach Marsza Generalskiego na salę wchodziły poczty sztandarowe Zarządu Wojewódzkiego PTTK, VIII Liceum Ogólnokształcącego i Technikum Włókienniczego nr 3 w Łodzi.

Prezes ZO PTTK otworzył uroczystość witając przybyłych gości: Z-cę Kierownika Wydziału Organizacyjnego KŁ PZPR - tow. Zbigniewa Błaszczaka, Pierwszego Zastępcę Prezydenta m. Łodzi - tow. Jana Morawca, Przewodniczącego Wojewódzkiego Komitetu Stronnictwa Demokratycznego - ob. Romana Kaczmarka, Przewodniczącego Rady Łódzkiej FSZMP - tow. Stanisława Kosińskiego, Z-cę Przewodniczącego Łódzkiej Rady Związków Zawodowych - tow. Henryka Kaczmarka, Z-cę Komendanta Komendy Wojewódzkiej MO - płk Stanisława Pietruszkę, Z-cę Dyrektora Wydziału Kultury Fizycznej i Turystyki Urzędu m. Łodzi - ob. Kazimierza Madalińskiego, delegację Czeskiego Związku Turystów z przewodniczącym delegacji - kol. Jindrichem Prusą, delegacje zaprzyjaźnionych Oddziałów PTTK z Warszawy, Krakowa, Lublina, Pabianic, Piotrkowa, Nauczycielskiego i Akademickiego z Łodzi, koleżanki i kolegów odznaczonych Złotą i Srebrną Odznaką PTTK oraz wszystkich przybyłych aktywistów i członków naszego Oddziału.

Po referacie okolicznościowym wygłoszonym przez kol. H. Walkowskiego /tekst publikujemy poniżej/ głos zabrał V-Przewodniczący ŁRZZ - tow. Henryk Kaczmarek - który, wysoko oceniając dorobek Łódzkiego Oddziału PTTK wśród ludzi pracy naszego miasta, przekazał Oddziałowi sztandar ufundowany przez ŁRZZ w dowód uznania za dotychczasową działalność i zaufania na przyszłość. Pierwszy Prezes PTTK w Łodzi, kol. Władysław Kałużny, umieścił na sztandarze otrzymane uprzednio przez Oddział odznaczenia - Odznakę 1000-lecia Państwa Polskiego przyznaną przez Ogólnopolski Komitet Frontu Jedności Narodu oraz Złotą Odznakę PTTK.

Następnym punktem było wręczenie przyznanych odznak. I tak odznaki Zasłużonego Działacza Turystyki w stopniu złotym nadane zostały przez Główny Komitet Kultury Fizycznej i Turystyki kol. kol. Benedyktowi Strzeleckiemu i Przemysławowi Wojciechowskiemu, zaś w stopniu srebrnym - kol. kol. Krystynie Drozd, Zenonie Topolskiej i Sławomirowi Forysiakowi. Odznaczenia te wręczył V-dyrektor WKFiT UmŁ - ob. Kazimierz Madaliński.

Zarząd Główny PTTK przyznał Złote Odznaki PTTK kol. kol. Janinie Brycht-Żurek, Waldemarowi Cabajowi, Adamowi Chyżewskiemu, Zdzisławowi Hibszerowi,

Mieczysławowi Janaszewskowi, Benedyktowi Maciaszkowi, Janowi Marusikowi, Stefanowi Mazurkiewiczowi, Stanisławowi Nowickiemu, Stefanowi Oczkowskemu, Wiesławowi Słowińskiemu, Józefowi Wejmanowi i Stanisławowi Wierzbowskiemu. Złotą Odznakę PTTK otrzymało też koło PTTK nr 7 przy "Wifamie".

Srebrne Odznaki PTTK nadane zostały kol.kol. Janowi Albińskiemu, Danucie i Włodzimierzowi Bartczakom, Wojciechowi Datynieckiemu, Wandzie Dobrowolskiej, Andrzejowi Dąbrowskiemu, Jerzemu Emilianowiczowi, Marianowi Gajewiczowi, Eugeniuszowi Klimkiewiczowi, Kazimierzowi Miłkowskemu, Stanisławowi Maciak, Eugeniuszowi Małafiejowi, Andrzejowi Misiakowi, Stefanowi Misiowcowi, Edwardowi Ordzińskiemu, Jerzemu Piotrowskiemu, Aleksandrze Przyborowskiej, Wiesławowi Preissowi, Jerzemu Pierzgałskiemu, Alojzemu Przybyłowi, Ludwikowi Repetowiczowi, Alojzemu Rychelowi, Alojzemu Sitarzowi, Alfonsowi Strzeleckiemu, Piotrowi Szadkowskemu, Markowi Sobieszczeńskiemu, Marianowi Stawniakowi, Barbarze Stolarczyk, Józefowi Sowale, Grzegorzowi Ulmanowi, Tadeuszowi Wasiakowi, Edmundowi Witkowskemu, Romualdowi Zielińskiemu i Janowi Zgorzelskiemu. Srebrną Odznakę PTTK otrzymało też koło PTTK nr 91 przy ZPB im. Obrońców Pokoju.

Dyplomy ZG PTTK otrzymali kol.kol. Wiesław Adamczyk, Jacek Ciesielski i Tomira Kurczewska.

Odznaczenia te wręczał V-Prezes ZG PTTK kol. Tadeusz Rycerski. Uchwałą Komisji Turystyki Górskiej ZG PTTK przyznano najbardziej zasłużonym działaczom turystyki górskiej tytuły Honorowego Przewodnika GOT. Są to kol.kol. Zofia Apanańska, Tadeusz Beyer, Waldemar Doniec, Kazimierz Hempel, Henryk Paweł Klimkiewicz, Władysław Manduk, Aniela Mączowska, Henryk Nadziakiewicz, Aleksander Siemiradzki i Wacław Szubert. Aktu wręczenia legitymacji dokonał członek Prezydium KTG ZG - kol. Marian Misztal.

Z okazji XXV-lecia Łódzkiego Oddziału PTTK ustanowiony został przez Zarząd Oddziału Medal XXV-lecia za zasługi w turystyce i krajoznawstwie. Medal ten będzie sukcesywnie wręczany w ciągu 1975 i 1976 roku. W pierwszym rzędzie medal ten przyznany został osobom szczególnie zasłużonym dla rozwoju naszego Oddziału i osobom współpracującym w zakresie turystyki oraz tym aktywistom naszego Oddziału, którzy działają w jego pierwszych władzach i pozostali czynni przez wiele lat, w większości do dziś.

Medale XXV-lecia wręczone zostały: I Sekretarzowi KŁ PZPR - tow. Bolesławowi Koperskiemu; Prezydentowi m. Łodzi - tow. Jerzemu Lorensonowi; Sekretarzowi KŁ PZPR, z-cy Przewodniczącego Rady Narodowej m. Łodzi - tow. Klemensowi Kwiatkowskiemu; Pierwszemu Zastępcy Prezydenta m. Łodzi - tow. Janowi Morawcowi; Przewodniczącemu RŁ FSZMP - tow. Stanisławowi Kosińskiemu; Honorowemu członkowi PTTK, długoletniemu przewodniczącemu KTG ZG PTTK i Redaktorowi Naczelnemu "Wierchów" - kol. Władysławowi Krygowskiemu; członkowi Prezydium KTG ZG, nestorowi turystyki górskiej - kol. Marianowi Misztalowi; V-Prezesowi ZG PTTK - kol. Tadeuszowi Rycer-

skiemu, członkom Czeskiego Związku Turystów - kol.kol. Jindrichowi Prusa i Vaclavowi Rimnowi oraz tow. Bogdanowi Słowińskiemu - długoletniemu współorganizatorowi ruchu turystycznego w Związkach Zawodowych.

W pierwszej grupie nestorów Łódzkiej turystyki i krajoznawstwa, którym przyznano Medal XXV-lecia Łódzkiego Oddziału PTTK znaleźli się kol.kol. Czesław Arędzki, Tadeusz Beyer, Tadeusz Bojanowski, Feliks Bryś, Hilariusz Illinicz, Roman Kaczmarek, Władysław Kałużny, Halina Karnkowska, Henryk Paweł Klimkiewicz, Genowefa Lichocińska, Irena Maciaszczyk, Władysław Manduk, Ryszard Sienkiewicz, Eugeniusz Strzelecki, Zdzisław Surowiecki, Aleksander Wojciechowski i Teodor Ziegler. Medale te wręczał Prezes Oddziału, kol. Lechosław Fularski.

Przemawiający w imieniu władz politycznych i administracyjnych miasta V-Prezydent tow. Jan Morawiec podkreślił rolę PTTK w szerzeniu wśród społeczeństwa Łodzi znajomości naszego miasta, regionu i kraju oraz w umacnianiu patriotyzmu. Wysoko oceniając dorobek Łódzkiego Oddziału PTTK przekazał na ręce Prezesa Medal 550-lecia Łodzi.

Przewodniczący delegacji Czeskiego Związku Turystów, kol. Jindrich Prusa, powiedział m.in., że przyjacielskie kontakty łączące Czeski Związek Turystów i Łódzki Oddział PTTK, które trwają już wiele lat, pozwoliły na poznanie Polski, jej piękna, przyrody i zabytków; dzięki tym kontaktom czescy turyści wielokrotnie mieli możliwość podziwiać tempo, w jakim Polska podniosła się z ruin wojennych i rozmach, z jakim się obecnie rozwija.

V-Prezes ZG PTTK, kol. Tadeusz Rycerski, w swoim wystąpieniu bardzo pozytywnie ocenił ćwierćwiekowy dorobek naszego Oddziału i wielki wkład społecznej pracy naszego aktywów, dzięki któremu Łódzki Oddział PTTK należy dziś do największych i najaktywniejszych w kraju.

Zabierając głos na zakończenie uroczystości Prezes Oddziału powiedział: "W życiu każdego z nas, w życiu każdej społeczności, są chwile szczególne, chwile, które dostarczają dużo wzruszeń, pobudzając do refleksji i pozostają bardzo długo w pamięci. Takie chwile przeżywamy dzisiaj my, członkowie i aktywiści Łódzkiego Oddziału PTTK.

Nie jeden raz w ciągu minionych 25 lat działalności naszego Oddziału spotykaliśmy się ze strony władz politycznych, administracyjnych i związkowych Łodzi z dużym zrozumieniem dla naszej pracy, z dużym poparciem i pomocą w naszych działaniach jak i z pozytywną oceną ich wyników. Dzisiaj spotkało nas bardzo duże wyróżnienie, które jest doniosłym akcentem podsumowującym 25-letnią działalność PTTK w Łodzi, wyróżnieniem za pracę społeczną naszych działaczy oraz naszych poprzedników, których dorobek stworzył fundamenty ruchu turystycznego w Łodzi. W imieniu Zarządu Łódzkiego Oddziału PTTK, w imieniu wszystkich jego aktywistów i jego członków składam gorące podziękowania władzom politycznym, administra-

cyjnym i związkowym za sztandar wręczony naszemu Oddziałowi. Pod sztandarem tym będziemy pracowali jeszcze owczej dla dobra polskiej turystyki i krajoznawstwa, ku pożytkowi mieszkańców drogiego nam miasta Łodzi.

Pozytywna ocena naszej działalności i podziękowania przekazane nam dzisiaj przez I Sekretarza KŁ PZPR tow. Bolesława Koperskiego i Prezydenta m. Łodzi tow. Jerzego Lorensa oraz wręczony naszemu Oddziałowi Medal 550-lecia Łodzi są dodatkowym bodźcem do jeszcze lepszego wykonywania naszych zadań, które wynikają z wytycznych Komitetu Centralnego na VII Zjazd PZPR - wytycznych, które wskazują na konieczność stałego i wszechstronnego rozwijania kultury fizycznej i turystyki, służących zarówno prawidłowemu rozwojowi biologicznemu i fizycznemu młodzieży, jak i regeneracji sił ludzi pracy.

Wierzymy - jesteśmy przekonani - że poza oddanymi i wypróbowanymi już w pracy społecznej aktywistami naszego Oddziału, zadania te będą wykonywali nasi następcy - młodzież, której zaszczepimy pasję ukochania krajoznawstwa i turystyki."

Przy dźwiękach Warszawianki wychodzą z sali poczty sztandarowe. Projekcja znakomitego filmu przyrodniczego "Pozwólcie im żyć" zakończyła tę wyjątkowo piękną uroczystość.

Należy podkreślić znakomitą organizację i oprawę godną tej tak pięknej i miłej uroczystości, jaką jest XXV-lecie Łódzkiego Oddziału PTTK. W kuluarach sali przygotowana została wystawa obrezująca dorobek Oddziału i choć na małej przestrzeni trudno było zaprezentować całokształt bardzo bogatej i różnorodnej, wszechstronnej działalności, to jednak wybrana ekspozycja spełniła swoje zadanie. Wiele pracy kosztowało zorganizowanie tej uroczystości zarówno Zarząd, jak i pracowników Oddziału, ale trud ten zaowocował w pełni znakomitą imprezą.

Redakcja

25 ROCZNICA ŁÓDZKIEGO ODDZIAŁU PTTK

Dwudziesta piąta rocznica działalności Polskiego Towarzystwa Turystyczno-Krajoznawczego przypada w okresie wielkich i twórczych przemian w naszym kraju. Przypada w ostatnim roku realizacji uchwał VI Zjazdu PZPR, który nakreślił dynamiczny program rozwoju Polaki i podniósł rangę spraw ludzkich obchodzących każdego obywatela. Uchwały te miały również doniosłe znaczenie dla naszego Towarzystwa, dla jego rozwoju, dla coraz lepszego wykonywania naszych zadań.

Omawiając dzisiaj wyniki pracy działaczy Łódzkiego Oddziału PTTK przedstawiamy ich społeczny wkład w poprawę warunków socjalnych ludności Łodzi. Warunków, w których ważne miejsce zajmują problemy wypoczynku po pracy i nauce, a wśród nich krajoznawstwo i turystyka uprawiane w różnych formach.

Odradzający się po wojnie w kraju tradycyjny turystyczno-krajoznawczy ruch społeczny objął swym zasięgiem także nasze miasto - Łódź. Mimo dużego rozproszenia działacze reaktywują swą działalność w 1946 roku Oddział Polskiego Towarzystwa Krajoznawczego powstały w 1909 roku i Oddział Polskiego Towarzystwa Tatrzańskiego zorganizowany w Łodzi w 1921 roku. Dzięki tradycjom i doświadczeniom działacze tych Towarzystw oraz zbieżnym celom w ich działalności dochodzi do bardzo ścisłej współpracy obu Oddziałów. Wspólnie redagowano komunikaty, wspólnie organizowano wycieczki krajoznawcze i odczyty.

Po powstaniu w 1950 roku Polskiego Towarzystwa Turystyczno-Krajoznawczego przez połączenie PTT i PTK przystąpiono w Łodzi do prac reorganizacyjnych. Pracami przygotowawczymi do zebrania połączeniowego delegatów obu Oddziałów Towarzystw kieruje kol. Władysław Manduk. W dniu 4 marca 1951 roku delegaci wybierają pierwszy Zarząd PTTK działający na terenie miasta i województwa łódzkiego. Prezesem zostaje kol. Władysław Kałużny. Pierwsze miesiące działalności Zarządu to okres prac organizacyjnych i wypracowywania nowych form działania. Okres trudnej pracy między innymi przez brak własnego lokalu.

W 1952 roku powstają pierwsze komisje turystyki kwalifikowanej: górską, pieszą, narciarską, wodną, kolarską i taternicką, które organizują wiele ciekawych imprez turystycznych. W dniu 2 maja 1952 roku PTTK otrzymuje lokal przy ul. Piotrkowskiej 70. Rozpoczynają swą działalność propagowania Łodzi, jej historii i osiągnięć pierwsi Łódzcy przewodnicy.

Ze względu na coraz szerszą działalność związaną z organizacją turystyki na terenie województwa łódzkiego następuje w 1953 roku oddzielenie Oddziału Łódzkiego od Okręgu koordynującego działalność turystyczno-krajoznawczą na terenie miasta i województwa łódzkiego. Prezesem Oddziału zostaje kol. Ryszard Sienkiewicz. W tym też roku powstaje pierwsza wypożyczalnia sprzętu turystycznego, a Oddział przejmuje obsługę ruchu turystycznego powołaną w 1952 roku.

Komisja Młodzieżowa, pracująca pod kierunkiem nieżyjącego już kol. Bronisława Szwalma, rozwinęła szeroką propagandę krajoznawstwa i turystyki wśród młodzieży szkolnej. Opracowano i realizowano wspólnie z Wydziałem Oświaty wiele wycieczek, przygotowano trasy obozów wędrownych.

W nowych warunkach Polski Ludowej dawne hasło krajoznawców "Tylko poznawszy swój kraj można go kochać i dlań ofiarnie pracować" nabierało nowych treści i stawało się kierunkiem działania PTTK.

Nową formą działania było wejście PTTK do zakładów pracy poprzez koła zakładowe organizujące turystykę dla ludzi pracy. W Łodzi koła zakładowe powstają jako jedne z pierwszych w kraju w latach 1953 - 54. Działalność PTTK w zakładach pracy normuje w 1955 roku porozumienie PTTK z Centralną Radą Związków Zawodowych. W tym też roku, dzięki poparciu władz miejskich,

otrzymuje w Łodzi drugi lokal przy ul. Piotrkowskiej 102a, dokąd przenosi się Zarząd Okręgu.

W latach następnych powoływane są nowe komisje turystyki kwalifikowanej, a mianowicie żeglarska, podwodna i motorowa. Praca aktywistów i młodszych określonej dyscypliny turystyki skupia się też w tworzonych przy Oddziale klubach.

W okresie od 1964 do 1972 roku trzecim z kolei prezesem Zarządu Oddziału jest kol. Stanisław Tarnowski. Działalność Oddziału w dalszym ciągu wzrasta przez tworzenie nowych kół zakładowych, rozpoczęcie pracy komisji opieki nad zabytkami i ochrony przyrody, dalszą popularyzację rodzinnego miasta przez działalność przewodników oraz organizowanie nowych imprez związanych wyłącznie z Łodzią i dla Łodzian. Nawiązana zostaje współpraca turystyczna z Czeskim Związkiem Turystów, trwająca do dnia dzisiejszego.

W 1972 roku prezesem Oddziału wybrany zostaje kol. Lechosław Fularski, pełniący od 1962 roku funkcję v-prezesa Zarządu Oddziału.

Obradujący w 1972 roku VIII Walny Zjazd Delegatów PTTK wytyczył kierunki działania Towarzystwa w nowej sytuacji nakreślonej uchwałami VI Zjazdu PZPR i VII Plenum Komitetu Centralnego. Duży nacisk położony został na wychowawcze aspekty turystyki i krajoznawstwa, ich rolę w wychowaniu młodzieży, na nasilanie prac nad upowszechnieniem i organizacją turystyki kwalifikowanej i na przygotowanie koniecznej bazy usługowej. Uchwały tego Zjazdu były wytycznymi w pracy Zarządu Oddziału. Jednym z głównych zadań Oddziału był też rozwój turystyki jako formy racjonalnego wypoczynku po pracy i nauce, realizowany przy ścisłej współpracy z Wojewódzką Radą Związków Zawodowych i związkami branżowymi. Rozwijano współpracę z władzami szkolnymi i organizacjami młodzieżowymi powiększając przez to liczbę młodzieży w imprezach turystycznych i krajoznawczych. Aktywizuje się praca komisji młodzieżowej i krajoznawczej. Rozwija się akcja propagandowa ochrony środowiska naturalnego człowieka i kultury turystyki.

Aktywiści Oddziału włączali się czynnie w obchody ważnych dla nas rocznic: 30-lecia Polski Ludowej, 550-lecia Łodzi i 150-lecia Łodzi przemysłowej oraz 90-cio i 100-lecia zorganizowanej turystyki w Polsce. Jednocześnie pozytywnie rozwija się działalność usługowa agend naszego Oddziału, a lokal Oddziału, dzięki przychylności władz miasta, zostaje powiększony, jakkolwiek w stosunku do potrzeb jest nadal znacznie za szczupły.

Ten krótki rys historyczny minionego 25-lecia pracy Oddziału Łódzkiego PTTK uwidocznił główne kierunki działania zarządów i ich agend - komisji, kół i klubów. Nie sposób tu omówić wyczerpująco wyników ich pracy, ale warto przytoczyć niektóre przykłady.

Pierwszą formą organizacyjną turystyki była turystyka kwalifikowana łącząca elementy sprawności fizycznej z elementami poznawczymi.

Nowopowstałe w 1952 roku komisje pod kierunkiem kol. kol. Edmunda Jarzyńskiego, Ireny Maciaszczyk, Genowefy Lichocińskiej, Zdzisława Surowieckiego, Wacława Freytaga i Władysława Manduka propagowały właśnie wycieczki i obozy o takim charakterze. Łódzcy działacze byli też prekursorami formy wczasów wędrownych, które stały się dziś szkołą kształcenia nowicjuszy w dziedzinie turystyki kwalifikowanej. Od roku 1954 nową formą turystyki stały się ogólnodostępne rajdy, czyli jedno- lub kilkudniowe wędrówki po okolicach Łodzi jak i innych regionach kraju. Wymieńmy tu rajd Poddębicki w 1954 roku czy rajd Tomaszowski z 1955 roku zorganizowane przez kol. kol. Irenę Maciaszczyk, Teodora Zieglera i Jana Gierynga. Na polskie wody wypłynęli łódzcy kajakerze. Spływy te organizowali kol. kol. Zdzisław Surowiecki i Tadeusz Lemke. Łódzka komisja turystyki górskiej od 20 lat organizuje corocznie cieszące się dużą popularnością ogólnopolskie wiosenne i jesienne rajdy w Górach Świętokrzyskich, a od 1959 roku włączyli się w tę pracę członkowie Klubu Turystów Górskich "Kosówka". Pozostałe komisje jak kolarska, motorowa i narciarska, również rozpoczęły organizowanie imprez cieszących się dużą popularnością i dobrą opinią. Mimo braku wody w naszym mieście zawsze dużym zainteresowaniem cieszyły się dyscypliny związane z wodą, jak turystyka kajakowa i żeglarska oraz nurkowanie swobodne uprawiane przez członków klubu "Tryton". Członkowie tego klubu wykonują też szereg prac społecznie i gospodarczo użytecznych pełniąc funkcje ratowników wodnych i pomagając w realizacji ważnych inwestycji, np. przy układaniu rurociągów, a w tym rurociągu naftowego "Port Północny - Płock".

Z roku na rok wzrastała ilość imprez turystyki kwalifikowanej i ilość ich uczestników. W 1974 roku wszystkie agendy społeczne Oddziału zorganizowały takie imprezy dla ok. 30 tys. uczestników. Poza tymi imprezami tysiące Łodzian uprawia turystykę kwalifikowaną indywidualnie. Sprawdzianem tego są zdobyte odznaki turystyczne, które posiada co dwunasty statystyczny Łodzianin.

Wielu uczestników tych imprez już od 1953 roku wywodziło się z kół zakładowych, a następnie środowiskowych. Wśród pierwszych kół założonych w Łodzi były koła przy Południowołódzkich Zakładach Przemysłu Jedwabniczego, Zakładach Przemysłu Wełnianego im. Wróblewskiego, Wojewódzkiej Radzie Narodowej, Biurze Projektów Przemysłu Papierniczego, Biurze Projektów Włókien Sztucznych i przy Zarządzie Aptek. Koła działające w pierwszych latach na rzecz swoich członków w coraz większym stopniu przejmują organizację turystyki i wypoczynku dla całej załogi swych zakładów. Podczas gdy w roku 1964 w wycieczkach krajoznawczych i wypoczynkowych organizowanych przez koła zakładowe PTTK brało udział 20 tys. uczestników, to w roku 1974 było ich 135 tys. Niektóre zaś koła mają już taką kadre działaczy, że organizują rajdy turystyki kwalifikowanej. Jednocześnie działacze

kół PTTK programują w niektórych zakładach i prowadzą imprezy organizowane przez inne organizacje. Między innymi w 1973 roku zostało podpisane porozumienie Zarządu Łódzkiego ZMS z Zarządem Oddziału PTTK w Łodzi o ścisłej współpracy między kołami PTTK a kołami zakładowymi ZMS.

Od roku 1960 działalność kół inspirowuje i koordynuje komisja kół, która przejawia wiele inicjatyw w zakresie współdziałania kół z branżowymi związkami zawodowymi oraz w organizacji imprez dla działaczy kół. W uznaniu wieloletnich zasług w krzewieniu turystyki i krajoznawstwa w zakładach pracy Zarząd Główny PTTK przyznał trzem kołom w Łodzi złotą odznakę, a dwóm kołom - srebrną odznakę PTTK.

Od początku swego działania PTTK w Łodzi zwracało szczególną uwagę na propagandę i popularyzację rodzinnego miasta. W 1951 roku zorganizowano pierwszy kurs przewodnicki. Pierwszych przewodników szkolili m.in. koledzy Roman Kaczmarek, Zbigniew Ciekliński i Władysław Kałużny. Z przeszkolonych wtedy przewodników prowadzą do chwili obecnej wycieczki koleżanka Halina Karnkowska i koledzy Feliks Bryś i Aleksander Wojciechowski - wieloletni prezes Koła Przewodników. Przewodnicy Łódzcy w 1974 roku obsłużyli 1217 wycieczek dla 59534 uczestników. Podczas zwiedzania miasta wiele wycieczek poznaje zakłady produkcyjne, a młodzież ma okazję do zapoznania się z pracą łódzkiego robotnika.

Wśród wielu imprez turystycznych związanych z Łodzią należy wymienić organizowane tradycyjnie od 1964 roku Rajd Szlakami Wyzwolenia, a od roku 1967 - Łódzki Tydzień Turystyki. Ideę tej imprezy, popularyzującej własne miasto, przejęły od nas inne Oddziały PTTK w kraju.

Niepoślednią rolę w popularyzacji Łodzi oraz organizacji wypoczynku dla jej mieszkańców odgrywają wycieczki niedzielne i sobotnio-niedzielne prowadzone przez komisję turystyki pieszej, klub kolarzy, klub narciarski i koło przewodników.

Młodzież ucząca się i pracująca od wielu lat bierze udział w imprezach i wycieczkach organizowanych przez Oddział. Szczególną popularnością cieszy się turystyka piesza, kolarska i górską. Do jednych z najciekawszych imprez przeznaczonych wyłącznie dla młodzieży jest Rajd na Eaty, który stał się szkołą turystyki pieszej. Młodzież zorganizowana w Szkolnych Kołach Krajoznawczo-Turystycznych jest nie tylko uczestnikiem, ale i współorganizatorem tej imprezy. Podobnie jest z rajdem "Wiosna Młodych" w Jurze Krakowsko-Częstochowskiej. Dla młodzieży organizowane są konkursy krajoznawcze, a piękną formą wychowania jest społeczna opieka nad zabytkami, prowadzona od wielu lat przez kol. Halinę Karnkowską.

Celem działalności statutowo-gospodarczej Oddziału są usługi turystyczne dla mieszkańców naszego miasta, a przede wszystkim dla zakładów pracy i szkół. W 1974 roku w 1535 imprezach Biura Obsługi Ruchu Turystycznego wzięło udział 128 tys. łodzian. Ogółem wszystkie agendy Oddziału zorganizowały społecznie i zawodowo w 1974 roku 5067 imprez, obozów

i wycieczek dla ponad 294 tysięcy uczestników.

Wyniki te uzależnione były od pracy wielu setek działaczy oddanych sprawie turystyki i krajoznawstwa. W 1951 roku w Oddziale było jedynie dwóch przewodników GOT - kol. kol. Kazimierz Hempel i Władysław Manduk, posiadający dziś tytuły Honorowych Przewodników GOT. Obecnie kadra społeczna Oddziału liczy 1423 osoby - przewodników, przewodników turystyki kwalifikowanej, organizatorów turystyki oraz ponad 300 społecznych opiekunów zabytków.

Za Wasz wielki trud, Koleżanki i Koledzy, w okresie 25 lat działalności Łódzkiego Oddziału PTTK, za Waszą ofiarność, za entuzjazm, za wiele godzin pracy społecznej dla dobra turystyki i krajoznawstwa, za to, że nauczyliśmy się wiele od tych z Was, którzy działali przed nami - Prezydium Zarządu Oddziału, któremu przypadł zaszczyt reprezentowania Oddziału w jego 25-lecie - składa serdeczne podziękowanie.

Przedstawione wyniki naszej pracy możliwe były dzięki pomocy i opiece władz partyjnych, administracyjnych i związkowych naszego miasta. Składamy im za to gorące podziękowanie.

W pracy swej mieliśmy też zawsze wypróbowanych sojuszników, jak władze szkolne, profesorów i nauczycieli szkół łódzkich, organizacje młodzieżowe, a przede wszystkim Związek Młodzieży Socjalistycznej i Związek Harcerstwa Polskiego oraz inne organizacje i instytucje. Dziękujemy im wszystkim serdecznie za stałą lub sporadyczną współpracę.

Jednocześnie zdajemy sobie sprawę z tego, że powinniśmy rozwijać w jeszcze większym stopniu ruch turystyczny we wszystkich środowiskach mieszkańców naszego miasta i zwiększać oddziaływanie PTTK jako ideowej i wychowawczej organizacji turystycznej na stale rozwijający się ruch turystyczny w naszym mieście. Zgodnie z wytycznymi Zarządu Głównego naszego Towarzystwa będziemy krzewili i organizowali taką turystykę, która poza jej rekreacyjną funkcją jest czynnikiem kształtującym społecznie wartościowe cechy i postawy socjalistycznego patriotyzmu tak wśród młodzieży, jak i dorosłej części społeczeństwa. W formie preferowanej przez nas turystyki kwalifikowanej oraz w formie turystyki popularnej z elementami programu krajoznawczego i czynnego wypoczynku będziemy organizowali imprezy dla społeczeństwa Łodzi ze szczególnym uwzględnieniem imprez w zwiększających się ilościowo dniach wolnych od pracy zwłaszcza dla robotników łódzkich zakładów. Wobec zdobyczy socjalnych i dalszej poprawy warunków życia ludności będziemy skuteczniej niż dotąd przygotowywać młodych i starszych do turystyki samodzielnej, bo ona w najbliższych latach stanie się dominująca w kraju. Będziemy wpajali w uczestników imprez zasady kultury na szlaku turystycznym, ochrony zabytków i ochrony środowiska naturalnego człowieka. Będziemy przy tym własną działalnością usługową wpływać na zakreślenie rozsądnych granic dla turystyki komercyjnej, tak aby chęć zysku nie powodowała negatywnych skutków w wychowawczej

i rekreacyjnej roli turystyki.

Życzymy mieszkańcom Łodzi, uczestnikom imprez organizowanych w następnym 25-leciu przez Łódzki Oddział PTTK - wielu korzyści i przyjemności, życzymy, by poznając przeszłość i osiągnięcia naszej ojczyzny i piękno jej krajobrazu dobrze wypoczywali po pracy i nauce.

Prezydium Zarządu Oddziału PTTK w Łodzi

Trasa miesięca

OD ŁĘCZNA DO RĘCZNA

Trasa miesięca prowadzi prawie nieprzerwanie wśród lasów nadleśnictw Łęczno i Lubień. Lasy te stanowią część Puszczy Nadpilickiej, położonej na południowy wschód od Sulejowa. Ten duży kompleks leśny zajmuje gleby piaszczyste oraz częściowo wydmy. W drzewostanie przeważają ubogie, suche bory sosnowe, stwarzające doskonałe warunki do wypoczynku. W okolicach Stobnicy-Piły i Młynka Poduchownego w krajobrazie pojawiają się wzniesienia ciągnące się w kierunku południowym do wzgórza Czartoryja koło Ręczna.

Przebieg trasy wynoszącej ok. 20 km jest następujący: Łęczno /PKS/ - Podlubień - Lubień - Stobnica Piła - miejsce zwane Młynkiem Poduchownym - gajówka Ręczno - Ręczno /PKS/.

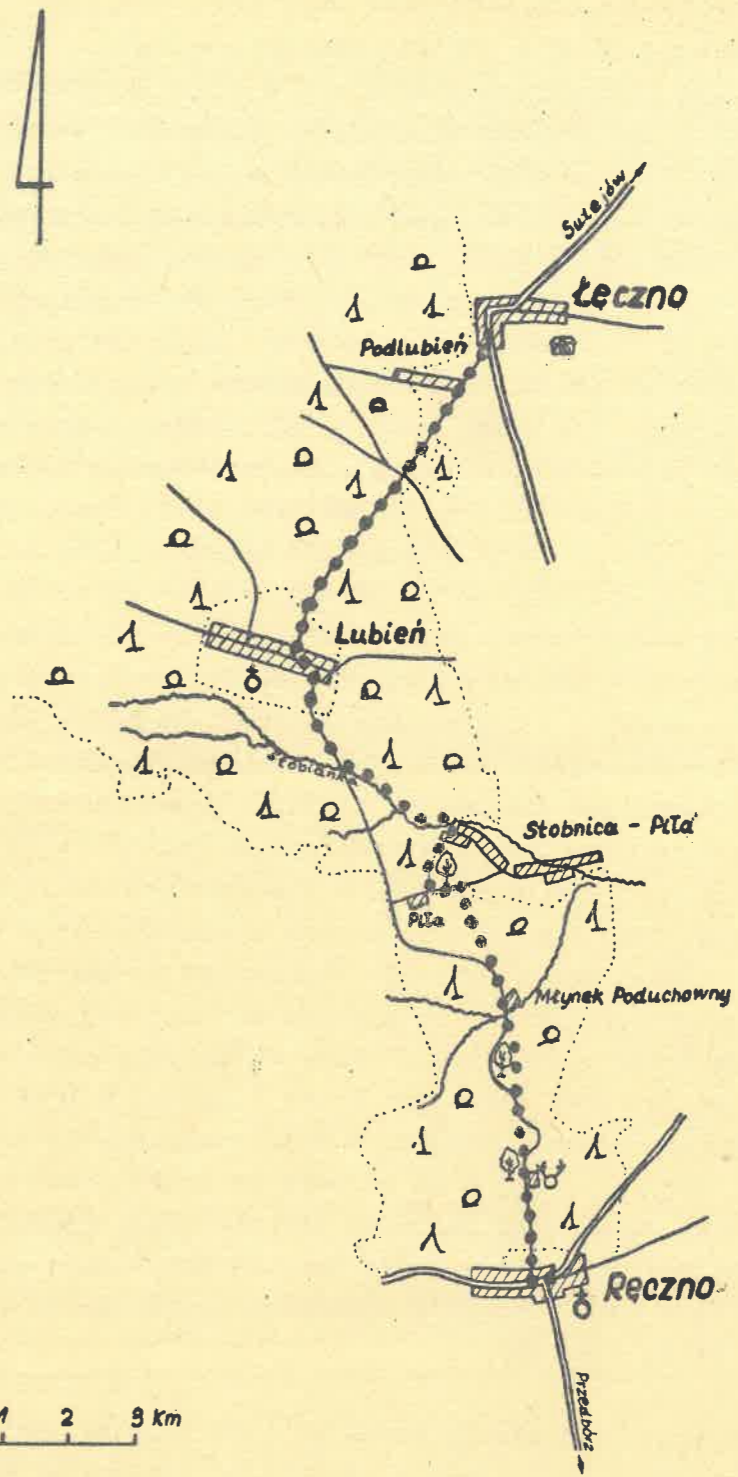
Łęczno

Wieś położona na trasie Sulejów - Przedbórz w odległości 11 km od Sulejowa. W XIII wieku należała do dóbr klasztoru sulejowskiego, a w XIV wieku do klasztoru w Witowie. We wsi znajduje się dwór z I poł. XIX wieku, drewniany, w części murowany.

Z drugiego przystanku PKS kierujemy się z szosy na drogę odchodzącą w prawo. Droga ta po przekroczeniu strumienia prowadzi dalej w kierunku południowo-zachodnim. Po przejściu około 1 km dochodzimy do wsi Podlubień położonej wzdłuż drogi odchodzącej w prawo. Dalej idziemy drogą prowadzącą wśród łąk, która w dalszym swym przebiegu prowadzi cały czas przez las. Po drodze spotykamy na skrzyżowaniu leśnych dróg zagospodarowane częściowo parkingi leśne. Po wyjściu z lasu znajdujemy się na olbrzymiej łące, na której położona jest wieś Lubień.

Lubień

We wsi znajduje się nowy kościół. Na ścianach i sklepieniu ciekawa polichromia o charakterze ornamentalnym, wykonana w 1942 roku według projektu Józefa Mahoffera /1869 - 1946/ jednego z czołowych malarzy Młodej Polski. Jeden z aniołów na sklepieniu oraz Narodziny Dzieciątka są pędzla malarza. Obok kościoła znajduje się krzyż z tablicą, na której napis: "Na pamiątkę aresztowania w Lubieniu 6.07.43 r. i wywieżenia do Oświęcimia ks. Andrzeja Knasia i 46 Lubieniaków". Lasy położone wokół



wsi były bazą szkoleniową dla oddziałów powstałych w 1863 roku i terenem walk partyzanckich w okresie minionej wojny.

Ze wsi wychodzimy polną drogą prowadzącą w kierunku południowym. Po dojściu do lasu droga zmienia kierunek na południowo-wschodni. Idąc przez las spotykamy rzeczke Stobiankę przecinającą naszą drogę. Skrzęcamy w lewo i idziemy dalej przez las brzegiem rzeczki. Dochodzimy do mostu na rzece, przekraczamy go - przed nami zabudowania wsi Stobnica-Piła. Dochodzimy do pierwszych domostw wsi, wśród których spotykamy polną drogę odchodzącą w prawo. Drogą tą prowadzącą w kierunku południowym, dochodzimy ponownie do lasu. Idziemy dalej piękną drogą leśną, która wznosi się i w dalszym swym biegu opada w dół. Droga ta doprowadza do piaszczystej drogi prowadzącej skrajem lasu. Skrzęcamy na tę drogę w lewo. Po prawej widoczne zabudowania przysiółka Piła. Po drodze mijamy piękny rozłożysty dąb i po chwili drugi, rosnący po lewej stronie naszej drogi. Koło leśnej kapliczki stojącej na szlupie skrzęcamy w prawo na drogę prowadzącą w kierunku południowym. Droga ta w dalszym swym biegu zmienia kierunek na południowo-wschodni /koło tablicy ostrzegającej przed niebezpieczeństwem pożaru/ i doprowadza do drogi Żwirowej, która dochodzi z prawej strony. Dochodzimy do miejsca zwanego Młynkiem Poduchownym. i mostu na rzece. Wspaniałe miejsce na biwak. Za mostem, w odległości 150 m, znajduje się parking leśny. Za parkingiem żwirówka skręca w prawo, my wchodzimy na leśną drogę prowadzącą w kierunku południowym. Po przejściu tą drogą około 1,5 km - po drodze wspaniały dąb z kapliczką, pomnik przyrody - droga nasza ponownie doprowadza do żwirówki dochodzącej z prawej strony. Po przejściu pewnego odcinka tej drogi schodzimy ponownie na leśną drogę odchodzącą w prawo w kierunku południowym, by po chwili wejść na żwirówkę, która tym razem dochodzi z lewej strony. Dalej idziemy żwirową drogą opadającą w dół. Dochodzimy do gajówki Ręczna. Przed gajówką po prawej i za gajówką po lewej rosną dwa wspaniałe dęby. Obok cmentarza położonego po lewej stronie drogi dochodzimy do Ręczna. Z tego miejsca odchodzi w prawo ścieżka prowadząca skrajem lasu na Czartoryję /270 m npm/ - wzgórze zbudowane z piaskowców kredowych, pokryte zwartym lasem sosnowym.

Ręczna

Wieś o charakterze letniskowym, znana od 1399 roku. We wsi kościół położony w wieńcu drzew. Wielokrotnie przebudowy zatraciły jego stylowy charakter. Pochodzi z początku XVIII wieku, spalony w 1813 roku. Odnowiony w pierwszej połowie XIX wieku.

Z Ręczna powrót PKS przez Sulejów i Piotrków.

Zbigniew Parafianowicz

Skarby Ziemi Łódzkiej

RENEZANSOWY KOŚCIÓŁ W DRUŻBINIE

Renesans zapuścił na Ziemi Łódzkiej silne korzenie już w połowie XVI wieku, kiedy to powstają liczne zamki, pałace i dwory budowane już nie tyle w celach obronnych, co raczej dla wygody i wypoczynku, prawie zawsze na tle malowniczych założen ogrodowych. Przykładem tych budowli mogą być rezydencje w Bykach, Poddebicach czy Kruszynie.

Z początkiem wieku XVII zaczynają powstawać coraz liczniejsze budowle sakralne w typie tzw "kalisko-lubelskim". Są to przeważnie budowle jednonawowe o bogato rozczłonkowanych szczytach, z niezbyt wysokimi wieżami na fasadzie zachodniej, o wysokim spadzistym dachu i murach spiętych szkarpmi. Wnętrza przeważnie jednonawowe nakryte są sklepieniem beczkowym z lunetami i ozdobione są dekoracyjnym żebrowaniem stiukowym o motywach roślinnych lub figuralnych względnie geometrycznych. Kościoły tego typu rozsięte są dość licznie zwłaszcza w północnej części dawnego woj. łódzkiego, jak np w Poddebicach, Wąglczewie, Bernardynów w Łęczycy, w Sobocie i wiele innych.

Do tej grupy zaliczyć należy również późnorenesansowy kościół parafialny pw Ś. Stanisława w Drużbinie /woj. sieradzkie/, fundowany przez biskupa Jakuba Zadzikę w roku 1630.

Jeść to budowla orientowana, jednonawowa z kwadratowym prezbiterium zamkniętym wielobocznie. Przy nawie od południa kruchta, od zachodu czworoboczna wieża, która otrzymała w połowie ubiegłego wieku obecne zwieńczenie. Przy styku wieży z nawą znajduje się cylindryczna wieżyczka mieszcząca klatkę schodową prowadzącą na chór muzyczny.

Na zewnątrz ściany posiadają oszkarpowania oraz wąskie okna zamknięte półkoliście. Wysoki dach zwieńczony jest krępa późnobarokową sygnaturką. Poniżej okapu biegnie fryz renesansowy o stylizowanych elementach roślinnych, wykonany techniką agrafitto, zbliżony stylowo do podobnych dekoracji w pałacach w Działoszynie czy Poddebicach.

Wnętrze kościoła nakryte jest sklepieniem kolebkowo-krzyżowym w nawie i prezbiterium, ozdobionym rozetami wykonanymi ze stiuku. Ściany rozczłonkowane są pilastrami, a otwór tęczyowy zamknięty jest półkoliście.

Jeśli chodzi o wystrój świątyni, to największe walory plastyczne posiada monumentalny główny ołtarz z przełomu XVII i XVIII wieku z interesującym obrazem Św. Stanisława, przywiezionym tu - według tradycji - przez fundatora z Krajkowa. Ponadto w ołtarzu pełen ekspresji krucyfiks barokowy z początku XVIII wieku. Dwa boczne ołtarze w tym samym stylu, prawy z obrazem Madonny, lewy zaś posiada rzeźbę Matki Boskiej Niepokalanej Poczęcia o dużych walorach artystycznych, z wydatnymi cechami rokokowymi. Ponadto na uwagę zasługują: chór muzyczny o bogatej dekoracji plastycznej, wsparty na dwóch filarach. Również zestrojone stylowo

z wnętrzem są chrzcielnica barokowa z XVIII wieku oraz stalle późno-barokowe z wieku XVII, skomponowane wraz z amboną z malowidłami przedstawiającymi apostołów oraz kompozycjami o tematyce biblijnej. Nad wejściem do zakrytą kartusz z portretem duchownego z wieku XVIII.

W skarbcu bogata monstrancja rokokowa z figurkami Boga Ojca i aniołów oraz ornat z XVIII wieku. Na wieży dzwon z 1640 roku, cenny zabytek ludwisarstwa polskiego.

Zbigniew Ciekliński

FUNDATOR KOŚCIOŁA W DRUŻBINIE

Jakub Zadzik - wysoki dostojnik państwowy i kościelny, stały i ceniony doradca królów Zygmunta III Wazy i Władysława IV - urodził się w Drużbinie /woj. sieradzkie/ w roku 1582 jako syn drobnego szlachcica Jana herbu Korab. Początkowo Jakub Zadzik kształcił się w szkole jeuićkiej w Kaliszu, a potem w Akademii Krakowskiej i za granicą. Przez trzy lata studiuje w Perugii we Włoszech, gdzie uzyskuje doktorat obojga praw. Po powrocie do kraju pełni funkcję sekretarza królewskiego, następnie zaś pracuje w kancelarii podkanclerzego Wawrzyńca Gembickiego i uczestniczy w różnych poselstwach zagranicznych.

Za usługi oddane krajowi i królowi Zygmuntowi III zostaje Jakub Zadzik w roku 1608 kanonikiem krakowskim, a wkrótce sekretarzem wielkim koronnym. Szybko też zyskuje dalsze, coraz to nowe i wyższe godności kościelne i świeckie - od roku 1624 jest biskupem chełmińskim, w roku 1627 król powierza mu stanowisko podkanclerzego koronnego, a w rok później - kanclerza wielkiego koronnego.

Jakub Zadzik jako zaufany i stały doradca Zygmunta III i Władysława IV oraz nieodłączny towarzysz tych monarchów w ich podróżach i wyprawach wojennych, wywierał duży wpływ na sprawy polityczne i wojskowe. Kiedy bitwa ze Szwedami pod Gniewem /wrzesień 1626/ nie dała wyników korzystnych dla Polski i doskonale umocniony nieprzyjaciel spokojnie zimował w Prusach, pod sprężystym kierownictwem politycznym Zadzika i wojskowym hetmana Stanisława Koniecpolskiego przygotowano wojnę o tak ważne dla życia gospodarczego Rzeczypospolitej ujście Wisły. Głównie Jakub Zadzik działa na polu dyplomatycznym - jest reprezentantem Polski przy podpisywaniu rozejmu ze Szwecją w Starym Targu /Altmarku/ 26 września 1629 roku i w Sztumskiej Wsi 12 września 1635 roku oraz pokoju z Rosją w Polanowie 14 czerwca 1634 roku.

W 1635 roku Jakub Zadzik zostaje mianowany biskupem krakowskim i w związku z tym rezygnuje z urzędu kanclerza. Jakkolwiek zajmuje się teraz głównie obowiązkami biskupimi, to jednak nie przestaje interesować się życiem politycznym, społecznym i gospodarczym Polski. Z jego rad korzysta we wszystkich ważniejszych sprawach król Władysław IV, a także niektórzy obcy monarchowie.

Jakub Zadzik buduje i restauruje kościoły, wznosi zamki i pałace. Jest on między innymi fundatorem murowanego kościoła późnorenansowego w rodzinnym Drużbinie, a także słynnego manierystycznego pałacu biskupiego w Kielcach - budowli, które istnieją do dziś. Zadzik nie szczędził pieniędzy na rzecz państwa, znaczne też sumy przeznaczał na wsparcie biednych i na naukę dla niezamożnej młodzieży.

Ten nieprzeciętny człowiek rodem z Drużbina, po którym pozostały trwałe ślady w postaci wspomnianych budowli, zmarł 17 marca 1642 roku w Bodzentynie. Zwłoki jego spoczęły w katedrze krakowskiej.

Henryk Szubert

X JUBILEUSZOWY ZLOT PRZODOWNIKÓW GOT OKRĘGÓW NIZINNYCH PTTK WARSZAWA dnia 24 - 26 października 1975 roku

Gdy w 1966 roku Łódzka OKTG zorganizowała w Św. Katarzynie I Zlot Przodowników GOT Okręgów Nizinnych PTTK, nikt wtedy nie przypuszczał, że zloty te staną się nie tylko sympatycznym spotkaniem koleżeńskim, ale corocznym forum dyskusyjnym o najżywoźniejszych sprawach turystyki górskiej. I choć nie mogą rościć sobie prawa do wydawania obowiązujących uchwał, jednak uchwalane wnioski są uważane za wyraz opinii wyrażanej w demokratyczny sposób. Wnioski te są zawsze przekazywane do Komisji Turystyki Górskiej ZG PTTK, a przedstawiciele OKTG biorą udział w zlotach. Miarą znaczenia naszych zlotów może być zresztą liczba uczestników - na ostatnim np było 236 przodowników GOT.

Uczestników powitał przewodniczący OKTG ZW PTTK w Warszawie, kol. Tadeusz Gurbiel, a następnie prowadzenie obrad przejęli kol. kol. Jan Nosecki i Jerzy Biliński. Wybrano Komisję Wnioskową w składzie: kol. kol. Mieczysław Banaczyk /Warszawa/ - przewodniczący, Feliks Burnicki /Bydgoszcz/, Janusz Gielba /Toruń/, Kazimierz Hempel i Władysław Manduk /Łódź/, Henryk Udanowicz /Warszawa/ i Tadeusz Wałaszkiwicz /Gdańsk/.

Przed rozpoczęciem obrad V-przewodniczący OKTG ZG PTTK, kol. Andrzej Matuszczyk poinformował, że OKTG nadała tytuł Honorowego Przodownika GOT kol. kol. Zofii Apanańkiej, Tadeuszowi Beyerowi, Waldemarowi Dońcowi, Kazimierzowi Hempłowi, Henrykowi P. Klimkiewiczowi, Władysławowi Mandukowi, Anieli Mączewskiej, Henrykowi Nadziakiewiczowi, Aleksandrowi Siemiradzkiemu i Wacławowi Szubertowi - wszyscy z Łodzi.

Następnie kol. A. Matuszczyk wygłosił referat "Zagospodarowanie turystyczne gór polskich", którego pełny tekst opublikowaliśmy w październikowym numerze Biuletynu. Dyskutanci pozytywnie ocenili działalność OKTG w zakresie projektowanej rozbudowy sieci małych schronisk górskich przeznaczonych dla indywidualnych turystów.

Kol. Andrzej Łączyński z OKTG ZG zreferował tak mocno dyskutowany bezpośrednio przed zlotem projekt zmiany regulaminu GOT. Biorąc pod uwagę, że opiniodawcy wypowiedzieli się przeciwko zasadniczym zmianom w sposobie punktowania, referent wycofał swój projekt i zapowiedział ponowne

jego przepracowanie w myśl sugestii opiniodawców.

Kol. Wiesław Wójeik z KTG ZG przedstawił propozycje KTG dotyczące metody szkolenia kandydatów na przodowników GOT oraz podziału przodowników GOT na klasy. Ożywiona i rzeczowa dyskusja, jaka się wywiązała, znalazła swe odbicie w uchwalonych wnioskach, które publikujemy poniżej.

Szczególną uwagę chciałbym zwrócić na wnioski nr 20 i 21 zmierzające do zwiększenia bezpośrednich kontaktów między KTG ZG a Komisjami wojewódzkimi i odwrotnie. Nic bowiem tak nie łączy, jak wspólna praca na co dzień, na roboczo. Do tego samego celu zmierza wniosek nr 22, znoszący anachroniczny dziś, w nowych granicach województw, podział na przodowników okręgów "nizinnych" i "górkich". Wobec przyjęcia z wielkim aplauzem tego wniosku chyba trafne było przemówienie końcowe kol. Lechosława Fularskiego z Łodzi, który stwierdził, że X Zlot można nazwać historycznym, ponieważ rzucił hasło jedności przodowników GOT z całego kraju i stwarza nadzieję, że XI Zlot można nazwać będzie "zjednoczeniowym". Czy te słowa się sprawdzają, zależy będzie od nas samych.

Zasadnicze znaczenie dla zachowania społecznego charakteru turystyki kierowanej przez PTTK mają wnioski nr 16, 17, 18 i 19. Chociaż zdajemy sobie sprawę, że dla obsługi coraz bardziej masowej turystyki konieczne jest zwiększenie personelu zawodowego, którego pracę wszyscy bardzo cenimy, to z drugiej strony musimy mocno dbać o zachowanie właściwego oblicza ideowego polskiej turystyki. Jak niegdyś byliśmy dumni z ideologii i praktyki PTT i PTK, tak dziś jesteśmy dumni z tego, że PTTK różni się od różnych czysto handlowo nastawionych biur podróży. Zakres działań kulturalnych PTTK jest imponujący. Otóż dla nadania wszystkim poczynaniom charakteru wyższej użyteczności, dla utrzymania równowagi między sprawami gospodarki a sprawami programowymi - konieczny jest decydujący głos i bardzo czynny udział w pracy aktywu społecznego. Dyskusja wykazała, jak bardzo aktywny jest za utrzymaniem społecznego charakteru PTTK.

Łódzkie środowisko "górali" wzięło bardzo czynny udział w zlocie. Uczestniczyło 27 osób, z których dwie weszły w skład Komisji Wnioskowej, kilka osób zabierało głos w dyskusji. Specjalny numer "górkich" naszego Biuletynu przygotowany na zlot, spotkał się z bardzo życzliwym przyjęciem ogółu przodowników.

Zlotowi towarzyszyły ciekawe wycieczki i prelekcje. Na początek gospodarze zgotowali nam dużą i nieszablonoową atrakcję - zwiedzenie Fabryki Samochodów Osobowych na Żeraniu. Zobaczyliśmy ogrom zakładów, a idąc wzdłuż taśmy produkcyjnej widzieliśmy, jak to od drobnej śrubki i surewego odlewu zaczynając kończy się tym, że z taśmy spływa gotowy i "rusza z kopyta" Polski Fiat.

Ożywioną dyskusję wywołał referat kol. Marii Lewickiej, proponujący wprowadzenie na obszarach parków narodowych umownych znaków informacyj-

nych dotyczących ochrony przyrody. Mają one charakter podobny do znaków drogowych czy piktogramów kolejowych.

Prelekcję bogato ilustrowaną przeżroczami nt odbudowy Zamku Warszawskiego wygłosił inż. M. Samborski.

Z przyjemnością należy też stwierdzić, że po raz pierwszy wynikł w historii zlotów problem, któremu środowisku powierzyć organizację następnego wobec aż czterech chętnych Komisji Wojewódzkich TG. Ostatecznie przyjęto ofertę Gorzowa Wielkopolskiego i XI Zlot Przodowników GOT, już ogólnopolski, odbędzie się na pięknych terenach województwa gorzowskiego, wśród lasów i jezior. A może na XII Zlocie w 1977 roku spotkamy się w górach?

Kazimierz Hempel

WNIOSKI UCHWALONE NA X ZLOCIE PRZODOWNIKÓW GOT

Po przeprowadzeniu szczegółowej analizy wszystkich wniosków i uwag zgłoszonych przez uczestników X Zlotu Przodowników GOT, Komisja Wnioskowa dokonała ich podziału na 2 zasadnicze grupy:

1. wnioski dotyczące spraw projektu zmiany regulaminu GOT
2. wnioski dotyczące spraw różnych.

Pierwsza grupa wniosków zgodnie z uchwałą podjętą w końcowej fazie Zlotu przekazana została do KTG ZG PTTK celem wykorzystania ich do uzupełnienia projektu regulaminu GOT przygotowywanego na zebranie plenarne mające się odbyć w dniach 29 i 30 listopada 1975 roku.

Drugą grupę wniosków podzielono na dwie części: wnioski konkretne nadające się do wykorzystania; wnioski niesprecyzowane o uogólnionej treści, nierealne, które zdaniem Komisji nie nadawały się do wykorzystania. Wnioski te nie zostały przyjęte.

Część pierwszą stanowią wnioski w ilości 38, zgłoszone przez 14 uczestników. Po połączeniu tematycznie podobnych wniosków te ujęte zostały w 25 punktach wyszczególnionych poniżej. Część drugą wniosków w ilości 26, zgłoszonych przez 9 uczestników, przekazano do akt KTG Okręgu Warszawskiego jako organizatora Zlotu.

Dla dalszego poprawienia działalności KTG wszystkich szczebli, żywych spraw przodowników GOT, a w szczególności zaś spraw organizacyjnych, baz i schronisk turystycznych, zagospodarowania terenu, ochrony przyrody, szkolenia itp uczestnicy X Zlotu Przodowników GOT postulują:

1. Uwzględniając doniosłą rolę turystyki kwalifikowanej Zarząd Główny PTTK powinien spowodować zwiększenie dotacji na rzecz tej formy turystyki.
2. Budowa i eksploatacja schronisk górskich o niższym standardzie powinny być dofinansowywane przez Państwo.
3. Wyraża się zadowolenie z powodu podjęcia i realizacji decyzji budowy

małych schronisk górskich typu "bacówka" zgodnie z postulatami wysuwanyymi od lat przez turystów górskich.

4. Należy dokonać zasadniczej rewizji dotychczasowej praktyki prowadzenia w schroniskach górskich stacjonarnych wczasów, obozów, kolonii dziecięcych, kursów itp celem udostępnienia tej bazy w szerszym zakresie turystom indywidualnym.
5. Spowodować wydawanie każdego roku jako wkładki do "Gościńca" aktualnego spisu wszystkich, nie tylko PTTK-owskich, schronisk i innych obiektów noclegowych służących turystyce kwalifikowanej.
6. Dla zabezpieczenia szlaków górskich przed ich wałkowitym zniszczeniem należy bieżąco poprawiać znakowanie wszystkich szlaków turystycznych, a przede wszystkim w Beskidzie Niskim.
7. Dołożyć starań, aby wszystkie mapy turystyczne były aktualne i ukazywały się z większą ilością szczegółów topograficznych oraz wykonywane były w skali nie większej niż 1:100000.
8. Wobec niekulturalnego zachowywania się niektórych wycieczek zbiorowych należy dążyć do wprowadzenia następujących zasad:
 - a/ każda wycieczka powinna mieć swego kierownika
 - b/ każdy kierownik wycieczki powinien legitymować się zaświadczeniem wystawionym przez kierownika zakładu pracy, przewodniczącego rady zakładowej, kierownika szkoły, władze uczelni, władze organizacji społecznej lub tp.
 - c/ kierownik wycieczki ponosi pełną odpowiedzialność za dopuszczenie się przez uczestników: palenia ognia w lesie, niszczenia zieleni, płoszenia lub zabijania zwierząt, zaśmiecania terenu lub obiektów turystycznych, zakłócania ciszy nocnej w obiektach turystycznych lub innych jaskrawych wykroczeń przeciw kulturze współżycia.
 - d/ kierownik wycieczki tolerujący poważniejsze wykroczenia uczestników swej wycieczki może być pozbawiony prawa prowadzenia wycieczek.
 - e/ o każdym wypadku popełnienia poważniejszych wykroczeń kierownik obiektu turystycznego powinien zawiadomić drogą służbową kierownictwo zakładu pracy, szkoły, uczelni, organizacji społecznej lub tp.
9. Wprowadzić w górskich obiektach PTTK bezwzględny zakaz sprzedaży alkoholu i konsumpcji napojów alkoholowych wraz z piwem oraz zakaz palenia tytoniu przynajmniej w salach konsumpcyjnych i zbiorowych pomieszczeniach noclegowych.
10. Wzywa się przewodników GOT do czynnej działalności w Służbie Kultury Szlaku.
11. W związku z koniecznością wzmoczenia ochrony przyrody należy dążyć do zwiększenia uprawnień członków SKS.
12. Nadawanie uprawnień przewodnika GOT powinno być uzależnione od wykazania się rocznym stażem w SKS.

13. Należy poczynić starania w celu przywrócenia IMT "Światowid" jego pierwotnego charakteru jako czasopisma poświęconego głównie turystyce kwalifikowanej. Gdyby zaś okazało się to niemożliwe - spowodować wydawanie nowego czasopisma poświęconego tej tematyce.
14. Spowodować, aby materiały z Sympozjum "Góry w kulturze polskiej" /Kraków 1974/ udostępnione były ogółowi aktywu turystyki górskiej.
15. Wyraża się uznanie Redakcji "Biuletynu Okręgu Łódzkiego PTTK" za jej wieloletnią działalność w propagowaniu turystyki górskiej.
16. Nowy statut PTTK powinien utrzymać dotychczasową dominującą rolę aktywu społecznego, jak wynika to z § 38 i 39 obowiązującego statutu.
17. Należy przywrócić nadrzędną rolę KTG i KTM ZG PTTK w stosunku do Centralnego Ośrodka Turystyki Górskiej i Narciarskiej.
18. Wojewódzkie Komisje Turystyki Górskiej powinny być tworzone w drodze wyboru przez miejscowy aktyw - zgodnie z obowiązującym Regulaminem Komisji Społecznych i pod nadzorem organizacyjnym KTG ZG PTTK.
19. Wszelkie zmiany regulaminu GOT powinny być zaakceptowane przez Krajowy Zjazd Przewodników GOT.
20. Na plenarne posiedzenia KTG ZG PTTK należy zapraszać przedstawicieli wojewódzkich KTG, które nie są obecnie reprezentowane w KTG ZG.
21. Członkowie Prezydium KTG ZG PTTK powinni utrzymywać bezpośrednie kontakty ze wszystkimi wojewódzkimi KTG.
22. Przyszłe zloty przewodników GOT należy organizować jako zloty ogólnokrajowe, tzn obejmujące przewodników okręgów nizinnych i górskich.
23. Wystąpić do KTG ZG PTTK o wydanie polecenia zakazującego organizowania imprez lokalnych typu zlotowego dla przewodników GOT w terminach zbieżnych z Ogólnopolskim Zlotem Przewodników GOT.
24. Organizatorzy przyszłych zlotów przewodników GOT powinni na wstępie informować uczestników zlotu o realizacji wniosków ze zlotu poprzedniego.
25. Organizatorzy następnych zlotów powinni zapewnić dla dyskusji nad sprawami zasadniczymi odpowiedni czas w pierwszej fazie zlotu /np cały pierwszy dzień po referacie podstawowym/.

Za Komisję Wnioskową - Przewodniczący
Mieczysław Banaczyk

Turystyczne nowości wydawnicze

"W KRAJNIE ŻEROMSKIEGO"

to tytuł albumu wydanego z inicjatywy Komitetu Obchodów Roku Żeromskiego w Kielcach, który ukazał się w końcu 1975 roku w księgarniach. Słowem wstępnym do tej pracy jest esej zmarłego niedawno wybitnego historyka literatury, prof. Jana Zygmunta Jakubowskiego pt "Pisarz - ziemia - historia", w którym Autor w pięknych słowach omawia związki

Żeromskiego z jego ziemią rodzinną, jej przyrodą, ludem i historią. Nie ma chyba utworu, w którym Żeromski choć paru zdań nie poświęcił krajobrazowi miejsca, gdzie toczy się akcja. Nie miejsce tu na omawianie niezwykłych walorów literackich tego zabiegu. Krajoznawcy zaś, niezależnie od stopnia literackiej "wrażliwości na Żeromskiego", znajdują w jego twórczości bogaty materiał faktograficzny o Górach Świętokrzyskich, Sandomierszczyźnie /tym krainom poświęcony jest omawiany album/ i wielu innych regionach /Pomorze, Tatry, Lubelszczyzna - rzadko który pisarz nasz był tak wrażliwy na piękno przyrody i tak umiał tę wrażliwość wtopić w dzieło literackie/.

W omawianym albumie można znakomicie ujrzeć, z jaką wiernością opisywał Żeromski swe rodzinne strony. Autorzy albumu zastosowali bowiem atrakcyjną formę prezentowania fotogramów, mianowicie obok każdego z nich, niezależnie od "zwykłego" podpisu widnieje cytata z Żeromskiego. Nawet gdy założymy sytuację odwrotną - że współcześni fotograficy zapragnęli zilustrować twórczość zmarłego przed 50-ciu laty pisarza - efekt jest jednak taki, bo ukazują realizm opisów, a jednocześnie liryzm, romantyzm i miłość... Na fotografii współczesne sianokosy, a obok cytaty z "Dzienników" z 1883 roku - "Znów siano. Słucham ciągle pieśni grabiarek przy robocie i zaczynam coraz bardziej rozumieć romantyzm".

Fotogramy i odpowiednie cytaty ułożone są w trzech grupach: "pisarz", "ziemia", "historia", zgodnie z rozdziałami wstępu. Tyle o stronie merytorycznej albumu.

Jeśli idzie o stronę techniczną - stwierdzić można, że dawno nie mieliśmy tak starannie wydanego albumu. Począwszy od ciekawej obwoluty, poprzez czytelny układ i ładną ozdobę wstępu dochodzimy do fotogramów. I tu pełne zaskoczenie. Przyszycy od lat do bardzo nieatrakcyjnych reprodukcji najlepszych nawet fotogramów w wydawanych przez krajowe oficyny albumach, niżej podpisany z zachwytem oglądał reprodukcje, które wreszcie wyglądają tak, jak wyglądać powinny. Znakomity papier /w albumach nie powinno być innego.../, rzadko spotykana staranność druku, estetyczny układ fotogramów i napisów - chwała za to wydawcy - Wydawnictwom Artystycznym i Filmowym. Recenzując inny album firmowany przez to samo wydawnictwo półtora roku temu nie szczędziłem słów krytyki jakości. Dziś z satysfakcją mogę pisać tylko w superlatywach. Słowa prawdziwego uznania należą się też drukarzom z Drukarni im. Rewolucji Październikowej w Warszawie, którzy przypomnieli wreszcie, że polska poligrafia ma wielkie i świetne tradycje.

Fotogramy reprodukowane w tym albumie stoją na najwyższym poziomie artystycznym. Nic dziwnego - wyszły z mózgow, aparatów, rąk i - serc - fotografików tej miary, co Janusz Buczkowski, Franciszek Gładysz, Tadeusz Jakubik, Jerzy Kamoda, Paweł Pierściński, Jan Siudowski, Jan Spałwan czy Wojciech Stan. Najwięcej zdjęć do tego albumu wykonali Paweł Pierściński

i Jan Siudowski. Wyboru zdjęć i cytatów niezwykle trafnie dokonała Kazimiera Zapałowa, dowodząc nie tylko swej znakomitej orientacji w dziele Żeromskiego, ale także swojej osobistej miłości do regionu.

Praca wszystkich współtwórców tego albumu złożyła się na znakomitą całość - wydawnictwo cenne dla miłośników twórczości Żeromskiego, Gór Świętokrzyskich, dla krajoznawców i turystów, a także dla fotografików. Czekaamy na następne tak piękne albumy.

Jacek K. Ciesielski

 "W krainie Żeromskiego" - Wyd. Artystyczne i Filmowe, Warszawa 1975,
 n. 10.000 egz., s. 23 + 162 fotogr., c. 130 zł.

WIOSENNY BESTSELLER DLA TURYSTY

Ukazał się oryginalny przewodnik do oznaczania roślin wiosennych, klucz dla każdego krajoznawcy, pt "Flora wiosenna". Autorem jest prof. dr Jakub Mowzowicz, niezwykle twórczy obrońca przyrody ojczystej.

We wstępie czytamy: "Wiosna to pora nadziei i radości. Przyroda budzi się do życia z długiego zimowego snu. Nauczmy się korzystać z owych szczęśliwych chwil, których w ciągu zimy oczekują lasy, łąki, pola oraz ich mieszkańcy - drzewa, trawy, zioła, a przede wszystkim sam gospodarz Ziemi - człowiek. Jeśli ochrona środowiska życia człowieka ma być skuteczna, to należy racjonalnie chronić przyrodę, jej skarby i bogactwa. Kwiaty są naszymi wiernymi i stałymi przyjaciółmi towarzyszącymi nam w godzinach radości i smutku. Kwiaty nie tylko uprzyjemniają nasze chwile, uszlachetniają i wzbogacają intelekt, ale przynoszą znaczne korzyści ekonomiczne i zdrowotności człowieka."

Sposób, w jaki został opracowany ten przewodnik, pozwala każdemu poznać nazwy, wszelkie właściwości biologiczne i lecznicze aż 150 roślin kwitnących wiosną wokół nas, spotykanych na spacerach i na szlakach turystycznych. Wszystkie gatunki podzielono na 7 grup, w zależności od barwy kwiatów zostało to oznaczone na poszczególnych stronicach odpowiednim kolorem: białym, żółtym, czerwonym, niebieskim, fioletowym, zielonym lub brązowym. Ze względów technicznych nie można było wyróżnić innych kolorów, jednak w opisie autor podaje bardzo dokładną charakterystykę uwzględniając wszelkie odcienie kwiatów. Aby odnaleźć interesujący nas gatunek, w ramach każdej grupy wprowadzono dla ułatwienia podział na siedliska, w których występują dane rośliny: lasy i zarośla - łąki i pastwiska - pola, ogrody, przydroża i nasypy kolejowe - wody, bagna. Przewodnik zawiera rysunki wszystkich opisywanych gatunków. Jest tu cała grupa pospolitych roślin, tak bardzo cieszących nas dawnym wczesnym pojawieniem się i kolorystyką kwiatów: zawilec gajowy, kaczeniec, przylaszczka, fiołki, szczawik

zajęczy. Są też rzadko już spotykane sasanki i orlik - rośliny chronione. Są cenne rośliny lecznicze /z tych względów chronione/: marzanka wonna i konwalia majowa i wiele innych.

Przewodnik "Flora wiosenna" powinien znaleźć się w plecaku każdego turysty. Któremu droga jest i ziemia ojczysta, i jej przyroda, turysty, który będzie jej strzec w myśl hasła zawartego we wstępie: "chronić przyrodę - to znaczy ją poznać i ukochać".

Józef K. Kurowski

Jakub Mowszowicz - "Flora wiosenna". Wyd. Szkolne i Pedagogiczne,
Warszawa 1975, c. 33 zł.

REFLEKSJE NAD INFORMATOREM DLA TURYSTÓW-KOLARZY

Turystyka kolarska zdobywa ostatnio coraz więcej zwolenników, a rower stał się przedmiotem zainteresowania zarówno "kilkulatków", jak i tych, którzy dawno przestali być "czterdziestolatkami". Obserwowane zjawisko jest złożonym problemem i wydaje się, że jego przyczyn należy szukać zarówno w psychologii człowieka, jak i w warunkach współczesnej, przesyconej techniką cywilizacji.

Otóż rower mieści w sobie szereg elementów znakomicie mieszczących się w psychice i potrzebach współczesnego człowieka. Z jednej bowiem strony zaspokaja odwieczną potrzebę obcowania człowieka z techniką, z pewnymi formami mechanizacji /a współczesny model roweru jest w jakiś sposób swoistym "cudem techniki"/, z drugiej zaś strony umożliwia wyeksponowanie atawistycznych już elementów natury człowieka, objawiających się potrzebą wysiłku fizycznego, aktywności ruchowej, kontaktu z przyrodą - elementów, do których instynktownie dąży obecnie człowiek zalewany "dobrodziejstwami" współczesnej cywilizacji.

Turystyka kolarska ponadto łączy w sobie szereg zalet właściwych zarówno turystyce górskiej /pieszej/, jak i motorowej: daje okazję do umiarkowanego wysiłku, jest pozbawiona takich negatywnych właściwości, jak hałas, wibracja, trujące działanie gazów spalinowych.

Mówiąc o turystyce kolarskiej nie sposób pominąć historii samego roweru. Niewielu spośród nas wie, że rower liczy sobie niecałe dwa wieki, albowiem pierwszy model roweru pojawił się w roku 1790. Oczywiście model ten jedynie ideowo przypominał dzisiejsze rowery: posiadał ramę i dwa koła. Natomiast prawie w nieskończoność wymieniać, czego nie posiadał: przekładni, ogumienia, pasa transmisyjnego itd itd. Rower ten ważył "tylko" ... 35 kg. Nie odstraszało to jednak pierwszych entuzjastów kolarstwa, a wyrazem zainteresowania tym pojazdem było jego nieustanne ulepszanie /welocypedy, bicykle/. Wraz z pojawieniem się roweru zaczęły powstawać stowarzyszenia grupujące zapaleńców i propagatorów nowej dyscypliny.

Na terenie naszego kraju początków zorganizowanej działalności na niwie kolarstwa można doszukać się w 1886 roku, tj w chwili powstania Warszawskiego Towarzystwa Cyklistów. Warto podkreślić, że Towarzystwo było nie tylko propagatorem kolarstwa, ale także idei patriotycznych w ówczesnym uciemiężonym kraju.

Dla uprawiania turystyki kolarskiej nie wystarczy znajomość tylko zagadnień teoretycznych, bardzo potrzebne są też wiadomości dotyczące rodzaju rowerów dostępnych na naszym rynku, sposobów przygotowania roweru do eksploatacji, budowy roweru, właściwego doboru pojazdu, jego naprawy i konserwacji, ocena jego przydatności turystycznej.

Wymienione zagadnienia stanowią treść książki zatytułowanej "Vademecum turysty kolarza", która ukazała się nakładem wydawnictwa Sport i Turystyka. Autorzy powyższego informatora pomagają znaleźć właściwą odpowiedź nie tylko na powyższe zagadnienia, nurtujące zwłaszcza początkujących turystów-kolarzy, ale także wskazują, jaki winien być ekwipunek turysty, podają sposoby planowania, organizowania i prowadzenia wycieczek kolarskich. Nie zapominają również o tak prozaicznych zagadnieniach, jak żywienie na wycieczce, higiena i pierwsza pomoc. W książce poruszono także sprawy kultury na szlaku, ochrony przyrody, a końcowe rozdziały zawierają informacje o Polskim Towarzystwie Turystyczno-Krajoznawczym, o warunkach przynależności do Towarzystwa, a także o odznakach kwalifikowanych turystyki kolarskiej. Szczególnie cenne dla bezpieczeństwa kolarzy jest zamieszczenie przepisów drogowych ilustrowanych znakami drogowymi i planami sytuacyjnymi.

Na prawie 200 stronach książki poruszono bardzo szeroki wachlarz zagadnień turystycznych, zrozumiałe więc, że w niektórych wypadkach można odczuwać pewien niedosyt informacji. Brak ten jednak znakomicie wynagradza zamieszczony na końcu książki wybór bibliografii.

Cenną zaletą książki jest napisanie jej przez zespół autorów-specjalistów, co pozwoliło uniknąć sytuacji spotykanych w takich przypadkach, kiedy autorem jest jedna osoba i do tego niezbyt dobrze zorientowana w całości przedstawianych zagadnień. Na plus książki należy również zapisać jej wygodny format.

Kończąc powyższe uwagi należy stwierdzić, że omawiana pozycja książkowa jest cenną pracą, którą powinni poznać nie tylko turyści-kolarze, ale wszyscy ci, którym zagadnienia turystyki są bliskie.

Eugeniusz Małafiej

Vademecum turysty kolarza - red. J. Pacowska, wyd. Sport i Turystyka,
Warszawa 1975, n. 15.250 egz., c. 27 zł.

Z ŻYCIA TURYSTÓW - KOLARZY

I W dniu 15 grudnia 1975 r. w sali Zarządu Wojewódzkiego PTTK w Łodzi odbyło się uroczyste zakończenie kolejnego kursu dla kandydatów na Przewodników Turystyki Kolarskiej PTTK. Grono przewodników tej dyscypliny turystyki kwalifikowanej powiększyło się o 35 osób, które pomyślnie zdały końcowy egzamin, wcale nie łatwy. Nowi Przewodnicy reprezentują środowiska: łódzkie, pabianickie, zgierskie, piotrkowskie, radomszczańskie, tomaszowskie. Na zakończenie kursu odbyła się wycieczka szkoleniowa po województwach łódzkim, piotrkowskim i skierniewickim. Kierownikiem kursu był przewodniczący Wojewódzkiej Komisji Turystyki Kolarskiej, kol. Józef Strumiński.

II Powstał Klub Kolarzy przy RSM "Bawełna"

Entuzjaści turystyki kolarskiej zamieszkali na osiedlu RSM "Bawełna" w Łodzi rozpoczęli swą działalność w styczniu 1974 roku jako sekcja turystyki kolarskiej przy kole PTTK nr 84. W pierwszym etapie działania zorganizowano szereg niedzielnych wycieczek kolarskich, które - mimo pewnych trudności - udały się znakomicie. Pozwoliło to na zorganizowanie większej wyprawy rowerowej na Pojezierze Pomorskie. I ta wyprawa była bardzo udana. Widowym efektem działalności sekcji była ilość odznak zdobytych w 1974 roku - 16 brązowych i 2 srebrne KOT.

Z początkiem 1975 roku sekcja przekształciła się w Turystyczny Klub Kolarski PTTK przy RSM "Bawełna". W tymże 1975 roku oprócz normalnych niedzielnych wycieczek rowerowych, cieszących się coraz większą popularnością, zarząd Klubu zorganizował dwie duże imprezy. Pierwsza prowadziła ścieżkami i drogami Mazur, a druga - poza granicami kraju, z Bukaresztu poprzez Mangalię, Złote Piaski do Warny.

Prezesem Klubu jest przewodniczący koła PTTK nr 84 - kol. Bogusław Hubert; V-prezesem kol. Tomasz Wrzesiński, a sekretarzem - kol. Elżbieta Gertyńska.

Ożywionej działalności Klubu patronuje Zarząd Spółdzielni "Bawełna", który zakupił sprzęt i finansuje całą działalność. Jest to - obok dużego zaangażowania w pracę społeczną w turystyce jego członków - gwarancją dalszych sukcesów.

Jotka

REGULAMIN ODZNAKI TURYSTYCZNO-KRAJOZNAWCZEJ "TURYSTA-SENIOR"

1. Odznaka turystyczno-krajoznawcza "Turysta-senior", zwana dalej odznaką, jest ustanowiona i nadawana przez PTTK w celu zachęcenia do systematycznego uprawiania turystyki i krajoznawstwa w różnych formach przez członków Polskiego Związku Emerytów, Rencistów i Inwalidów, bez ogra-

- niczeń wieku, szczególnie zrzeszonych w kołach i klubach PTTK.
2. Odznaka jest trzystopniowa i zdobywa się ją w kolejności stopni: pierwszy, drugi i trzeci - z "wawrzynem za wytrwałość".
3. a/ Podstawowym warunkiem zdobycia odznaki stopnia pierwszego jest odbycie w ciągu 1 roku /12 miesięcy/ 12 wycieczek turystycznych jednodniowych dowolnie: pieszych, kajakowych, kolarskich, narciarskich itp - minimum 3-godzinnych. Uwzględnia się również wycieczki autokarowe połączone z w/w formami wycieczkowania.
b/ Warunkiem zdobycia odznaki stopnia drugiego jest odbycie następnych 12 wycieczek wg zasad pkt a/ w ciągu drugiego roku.
c/ Warunkiem zdobycia odznaki stopnia trzeciego z "wawrzynem za wytrwałość" jest odbycie następnych 12 wycieczek wg zasad pkt a/ w trzecim roku.
4. Przebieg odbytych wycieczek notuje turysta w "Książeczce wycieczek" - legitymacji potwierdzając indywidualne przebycie szlaku we wszelkiego rodzaju instytucjach leżących na trasie wycieczek. Obowiązuje potwierdzenie daty przejścia.
5. Wycieczki grupowe muszą być potwierdzone przez jednostkę organizującą wycieczkę.
6. Wycieczki odbywane w ramach zdobywania odznaki mogą być zaliczone do norm potrzebnych dla zdobycia innych odznak PTTK zgodnie z ich regulaminami.
7. Odznakę przyznają na wniosek koła PTTK: - pierwszego i drugiego stopnia zarządy oddziałów PTTK przy współpracy z zarządem oddziału PZERI; trzeciego stopnia z "wawrzynem za wytrwałość" - zarządy wojewódzkie PTTK przy współdziałaniu zarządów wojewódzkich PZERI. Wręczenie odznak powinno mieć zwyczajowy uroczysty charakter /dotyczy to szczególnie odznaki trzeciego stopnia z "wawrzynem za wytrwałość"/.
8. Regulamin wchodzi w życie z dniem ogłoszenia.

Warszawa dnia 25 IV 1974 r.

Prezydium Zarządu Głównego PTTK

PRENUMERUJ WYDAWNICTWA POŚWIĘCONE GÓROM

WIERCHY - rocznik poświęcony górcom - to wydawnictwo o stuletniej tradycji. W tym roku mija równe 100 lat od daty ukazania się pierwszego tomu Pamiętników Towarzystwa Tatrzańskiego, których kontynuacją są WIERCHY, ukazujące się pod tym tytułem od 1923 roku.

Aby stać się właścicielem tego cennego wydawnictwa będącego ozdobą każdej biblioteki turystyczno-krajoznawczej, które od lat jest dla miłośników gór encyklopedią górską - należy wpłacić do dnia 31 maja 1976 r. na konto Centralnego Ośrodka Turystyki Górskiej i Narciarskiej PTTK w Krakowie, Pl. Wiosny Ludów 8 w PKO. I O/M Kraków nr 35510-11048-132 kwotę 50 zł. Po tym terminie cena tomu wynosi 75 zł.

KARPATY - to nowy kwartalnik, poświęcony - jak wskazuje nazwa - całym Karpatom. Znajdujemy w nim bogaty materiał informacyjno-szkoleniowy oraz ciekawe materiały krajoznawcze. Ostatnio ukazał się podwójny numer za I półrocze 1975 roku wydany z okazji Międzynarodowego Roku Zabytków, poświęcony w całości zabytkom Polskich Karpat. Z przyjemnością odnotowujemy, że recenzowane niegdyś na naszych łamach "Karpaty" zmieniły format i dorobiły się pięknej kolorowej okładki.

Warunki prenumeraty - na konto Krakowskiego Oddziału PTTK - Kraków, ul. Basztowa 6 w NEP II O/Kraków nr 35028-25595-132 należy wpłacić kwotę 48 zł w prenumeracie indywidualnej, a w prenumeracie zbiorowej /minimum 10 egz./ 40 zł za jeden rocznik. Należy wyraźnie zaznaczyć na blankiecie cel wpłaty - "prenumerata Karpat za rok . . .". Można jeszcze zaprenumerować "Karpaty" za rok 1975 i już oczywiście za 1976.

Informujemy wszystkich zainteresowanych, że ukazały się drukiem materiały z sympozjum "Góry w kulturze polskiej". Sympozjum to omawialiśmy w Biuletynie nr I/75. Materiały te nabyć można wpłacając na konto Centralnego Ośrodka Turystyki Górskiej i Narciarskiej PTTK, Kraków, Pl. Wiosny Ludów 8 w PKO I O. Kraków nr 35510-11048-132 kwotę 46 zł /40 zł koszt wydawnictwa, 6 zł koszt wysyłki/. Materiały te powinny znaleźć się w bibliotece każdego, kogo interesują góry i sprawy górskie, a także w bibliotekach wszystkich ogniw PTTK.

Redakcja /jkc/

GIEŁDA PRZEŹROCZY KRAJOZNAWCZYCH

Zespół Fotografów Krajoznawców przy Oddziale Studenckim PTTK w Gdańsku wraz z Komisją Ochrony Przyrody Zarządu Głównego PTTK dla pozyskania przeźroczy do popularyzacji zagadnień ochrony przyrody oraz szkolenia kadry turystycznej - organizuje

Giełdę Przeźroczy Krajoznawczych

- czy chcesz nam pomóc w tworzeniu centralnego zbioru przeźroczy krajoznawczych?
- czy chcesz zdobyć większy zapas filmów ORWO-CHROM UT-18 ?

Jeżeli na oba pytania odpowiedziałeś twierdząco - czytaj dalej! GIEŁDA odbędzie się jesienią bieżącego roku. Zgłoszone przeźrocza zostaną ocenione przez jury, a najlepsze - zakwalifikowane do zbioru. Za każde przyjęte do zbioru przeźrocze autor otrzymuje jeden film ORWO-CHROM UT-18 jako ekwiwalent.

Zbliża się wiosna. Chcesz pobawić się z pożytkiem nie tylko dla siebie - wyślij niezwłocznie kartę pocztową ze swoim zgłoszeniem na nasz adres: Zespół Fotografów Krajoznawców przy Oddziale Studenckim PTTK Wały Jagiellońskie 1, 80-853 Gdańsk - a otrzymasz szczegółową informację łącznie z wykazem tematów do fotografowania.

Materiały do publikacji należy nadsyłać w 2 egz. maszynopisu. Redakcja przyjmuje prace nigdzie dotąd nie publikowane. Objętość artykułu nie może przekraczać 4 stron. Redakcja zastrzega sobie prawo dokonywania zmian tytułów oraz dokonywania skrótów i poprawek stylistyczno-językowych. Nadsyłane fotografie powinny być wyraźne, kontrastowe, odbite na błyszczącym papierze oraz opatrzone na odwrocie którym opisem, imieniem, nazwiskiem i adresem autora. Artykuły są honorowane według obowiązujących stawek. Honoraria wypłacane są po ukazaniu się numeru. O przyjęciu pracy do publikacji decyduje kolegiąlnie Komitet Redakcyjny. Przedruk bez podania źródła nie jest dozwolony.

BIULETYN PTTK jest wspólnym organem Zarządu Wojewódzkiego, Oddziałów, Komisji, Klubów i Kół PTTK
Wydaje Zarząd Wojewódzki PTTK w Łodzi
Adres Redakcji - ul. Piotrkowska 102a 90-004 Łódź tel. 229-86

Redaguje Komitet w składzie:
Edward Chmąy, Jacek K. Ciesielski /Sekretarz Redakcji/, Kazimierz Hempel /Redaktor Naczelny/, Zofia Keppe, Jerzy Klamann, Stanisław Maciaszczyk, Eugeniusz Małafiej, Władysław Manduk, Leonard Matuszewski, Andrzej Robak, Paweł Suwalski, Henryk Szubert, Stanisław Tarnowski i Jan Zienkiewicz

Numer zamknięto dnia 6 stycznia 1976 roku

Wszystkim naszym Autorom, Współpracownikom, Czytelnikom i Sympatykom, wszystkim Koleżankom i Kolegom Turystom - wielu sukcesów turystycznych, wielu przeżyć na szlakach, pomyślności zawodowej i osobistej - Dobrego Roku 1976

życzy Redakcja

1. Andrzej Robak	- Sympozjum "Szata roślinna a turystyka"	
2. Maria Ławrynowicz	- Grzybobrania jako forma rekreacji i zagadnienie ochrony grzybów	3
3. Janusz Hereźniak	- Parki i arboreta jako obiekty turystyczne	9
4. Redakcja	- XXV-lecie Łódzkiego Oddziału PTTK	14
5. Prezydium Zarządu Oddziału PTTK w Łodzi	- 25 rocznica ...	18
6. Zbigniew Parafianowicz	- Od Łęczna do Ręczna /Trasa miesiąca/	24
7. Zbigniew Ciekliński	- Renesansowy kościół w Drużbinie	27
8. Henryk Szubert	- Fundator kościoła w Drużbinie	28
9. Kazimierz Hempel	- X Jubileuszowy Zlot Przewodników GOT	29
10. Wnioski uchwalone na X Zlocie Przewodników GOT		31
11. Jacek K.Ciesielski	- "W krainie Żeromskiego" - rec.	33
12. Józef K.Kurowski	- Wiosenny bestseller dla turysty - rec.	35
13. Eugeniusz Małafiej	- Refleksje nad informatorem dla turystów-kolarzy - rec.	36
14. Jotka	- Z życia turystów-kolarzy	38
15. Regulamin odznaki turystyczno-krajoznawczej "Turysta-senior"		38
16. Redakcja	- Prenumeruj wydawnictwa poświęcone górom	39
17.	- Giełda Przewroczy Krajoznawczych	40
18. Kącik piosenki turystycznej	s.43,44,45	

--- = - - - - - = - - - - - = - -
 - - - = - - - - - = - - - - - = - -
 - - - = - - - - - = - - - - - = - -

KĄCIK PIOSENKI TURYSTYCZNEJ

W kolejnym wydaniu naszej nowej rubryki prezentujemy cztery utwory:

1. BALLADA NA DROGI ZŁE - muz. i sł. E.Gawrońska
 prawykonanie - Grupa Jery-Unikat
 Piosenka ta na II OSPPT "YAPA 75" uzyskała nadzwyczajne wyróżnienie.
2. MAJSTER - BIEDA - piosenka Grupy Bukowina, muz. i sł. W. Bellon
 prawykonanie na Bazunie 1974
3. IDEĘ - muz. i sł. J. Filar
 prawykonanie - Grupa AST-WAT na Bazunie 1973
 Piosenka ta zdobyła wtedy pierwszą nagrodę w kategorii "piosenek do śpiewania".

4. A U NAS LATEM - piosenka wylansowana kilka lat temu, w wydanych śpiewnikach brak nazwisk autorów. "Śpiewa się".

W przyszłości zamierzamy utrzymać zasadę prezentowania dwóch piosenek nowych i najnowszych, wykorzystując materiały z "Bazuny" i przede wszystkim z naszej łódzkiej "Yapy" oraz dwóch piosenek nieco starszych, to jest napisanych i wylansowanych przed kilkoma laty, ale zawsze dobrych i chętnie śpiewanych przy rajdowych ogniskach.

Mamy nadzieję, że kolejny, III Ogólnopolski Studencki Przegląd Piosenki Turystycznej "YAPA 76" odbywający się w Łodzi w dniach 12 - 14 marca 1976 roku przyniesie wiele nowych, dobrych i prawdziwie turystycznych piosenek.

Czytelników prosimy o ocenę nowego na łamach Biuletynu kącika - na ile przydaje się on turystom, jakiego typu piosenki należałoby publikować itp. Będziemy wdzięczni za listy i uwagi.

Redakcja /jks/

BALADA NA DROGI ZŁE

śl. muz. E. Gawrońska

Musical score for 'Ballada na drogi złe' in G major, 2/4 time. It consists of four staves: a vocal line with lyrics, a piano accompaniment, and two additional staves for the piano part. The key signature has one sharp (F#) and the time signature is 2/4. The score includes various musical notations such as notes, rests, and dynamic markings.

Na drogi złe, dni te zwracajne,
I na najwyższe z progów,
Dostaliśmy w dłonie balladę
I pachnie jak owoc głogu.

Ref. I będzie przebiegać muzyka,

Czy wiesz, jak to dużo po dniu,

I w wiersze jak bukiet rozkwitać

Ballada - posag mój.

Na ludzi o szarych obliczach,

Na ścieżki, wilcze doły,

Gdy chce, na głos będzie nam krzyknąć

I w marszu nam nie ustoi.

Ref. I będzie przebiegać muzyka...

A kiedy będziemy odchodzić

Hen, do krainy łowów,

Błkitnie się nieco otworzy

I spadnie jak owoc głogu.

Ref. I będzie przebiegać muzyka...

opracowanie graficzne: Marek Szymański

BIULETYN PTTK W ŁODZI

IDP

śl. i muz. J. Filar

Musical score for 'IDP' in G major, 2/4 time. It consists of four staves: a vocal line with lyrics, a piano accompaniment, and two additional staves for the piano part. The key signature has one sharp (F#) and the time signature is 2/4. The score includes various musical notations such as notes, rests, and dynamic markings.

Pójdę tam, gdzie serca biją równiej,
Gdzie zegary tracą rytm,
Tam, gdzie można śmiać się w niepogodę,
Gdzie słońce świeci dłużej.

Ref. Kiedy wstajesz lewą nogą,

Nic martw się,

Może jutro już pójdziesz tam.

Pójdę tam, gdzie ludzie okłamują

Swoje diabły,

Tam, gdzie nie podnosi nikt z ulicy

Ukradkiem papierosa.

Ref. Kiedy wstajesz lewą nogą ...

opracowanie graficzne: Marek Szymański

Biuletyn PTTK w Łodzi

I
 Skąd przehodził, kto go znał,
 Kto mu rękę podał, kiedy
 Nad rowem siadał, wyjmował chleb,
 Serce przekładał i dzielił się
 z psem.
 Tyle wszystkicho, co z sobą miał
 MAJSTER BIEDA

II
 Czapkę z głowy ściągnął, gdy
 Wiatr gwałtownie chylił drzewom.
 Śmiał się do słońca i gwiazd,
 do gwiazd,
 Droga bez końca, co przed nim
 szła.
 Znał jak piąć palców, jak szłać
 MAJSTER BIEDA

opracowanie graficzne: Marek Symonicki
 Białeżyń PRXK w Łodzi

III
 Nikt nie pytał, skąd się wziął,
 Gdy do ognia się przysiadł,
 Wtulił się w krąg ciepła jak
 w kochankę,
 Znużony drogą, wędrowiec boby,
 Zaspiał długo, wzdawiac się w noc
 MAJSTER BIEDA

IV
 Aż nastąpił taki rok,
 Smutny rok, tak widać trzeba,
 Nie przyszedł Bieda, zieloną wiosną,
 Miejsce, gdzie siadał, zielskiem
 zarosło!
 I choć niejedną wytężał wrok,
 Choć lato pustym gościńcem przesszło,
 Budywał się, jesieni schodał,
 Wiatrem niesiony popłynął
 w przeszłość / 3x
 MAJSTER BIEDA

opracowanie graficzne: Marek Symonicki
 Białeżyń PRXK w Łodzi

Gazie stare niyny dumnie stoją
 Nad rzeką, której nie zna mapa,
 I choć do domu stąd niedaleko,
 Przewędrujemy kawał świata.

Ref. A u nas latem jest najcieplej,
 Dywanem w słońce słońce tańczy
 I nasze słodce jest najlżejsze,
 Choć u nas nie ma pomarańczy.

Fam dziadek - wiatrak, zasnuhamy
 W żabie rechoły gdzieś za lasem,
 Tu znowu kamień na rozdrożu
 Pomylił przeszłość z naszymi czasami.

Ref. A u nas latem jest najcieplej ...
 Wędrować dobrze jest wśród jesionów,
 Gdy słońce mówi nam dobranoc,
 I śniad się nocą do księżycy,
 I księż się spać dopłiere rano.

Ref. A u nas latem jest najcieplej ...
 Aż przyjdą czasy, gdy żołnierska
 Śniegi przykryją aż do wionny,
 W lesie igłami nam się sklonią,
 Polskie zielone zawsze sosny.

Ref. A u nas latem jest najcieplej ...